

Põllumajandusministeerium

**EESTI PÕLLUMAJANDUSETTEVÕTETE
KONKURENTSIVÕIME ANALÜÜS**

**Tallinn
Juuni 2006**

Sisukord

Sissejuhatus

1. Põllumajandus- ja maaelupoliitika meetmete rakendamine 2007-2013	4
1.1. EL ühise põllumajanduspoliitika reform	4
1.2. Valikud põllumajanduse otsetoetuste rakendamisel	5
1.3. EL maaelupoliitika reform	6
1.4. Valikud maaeluarengu toetuste rakendamisel aastatel 2007-2013	7
2. Analüüsi eeldused, meetodika ja toetusvariantide valikud.....	9
2.1. Analüüsi eeldused, algandmed.....	9
2.2. Analüüsi meetodika	10
2.3. Valikud tootmisega seotud toetusõiguste rakendamisel	12
2.3.1. Toetusvariandid taimekasvatuses.....	13
2.3.2. Toetusvariandid loomakasvatuses	16
2.3.3. Toetused kokku keskmise ettevõtte kohta	21
3. Põllumajandusettevõtete konkurentsivõime tootmistüübiti NLV ja jätkusuutlikkuse alusel	23
3.1. Taimekasvatuse tootmistüüp.....	23
3.2. Piimatootmise tootmistüüp	26
3.3. Segatootmise tootmistüüp	29
3.4. Loomakasvatuse tootmistüüp.....	32
3.5. NLV ja jätkusuutlikkuse analüüsi kokkuvõte	34
4. Konkurentsivõime võrdlus teiste sektoritega ja riikidega	36
4.1. Konkurentsivõime võrdlus teiste sektoritega.....	36
4.2. Konkurentsivõime võrdlus teiste riikidega	38
Kokkuvõtteks.....	44

LISAD

LISA 1. FADN põllumajandustootjate üldkogumi esinduslikkus	48
LISA 2. Põllumajanduse majandusharu kogutoodang tootjahinnas 2000-2013, <i>mln krooni</i>	51
LISA 3. Vahetarbimise väärtuse muutus, %	52
LISA 4. Põllumajanduse kogutoodangu prognoosi algandmed, 2000-2013	53
LISA 5. Põllumajandusmaa kasutus 2000-2013, <i>tuhat ha</i>	57

Sissejuhatus

Käesoleva analüüsi eesmärk on anda ülevaade Eesti põllumajanduse konkurentsivõimest ja jätkusuutlikkusest perioodil 2004-2013, EL Ühise Põllumajanduspoliitika (ÜPP) 2003. a reformiotsuste ja Euroopa Põllumajandusfondi Maaelu Arenguks kaasabil pakutavatest võimalustest aastateks 2007-2013. Analüüs on koostatud lähtealuseks diskussioonile põllumajanduspoliitika ning põllumajanduse konkurentsivõime tõstmisele suunatud maaelu arengupoliitiliste otsuste tegemisel.

Konkurentsivõime analüüsis on hinnatud Eesti põllumajanduse olukorda lähtuvalt EL ÜPP ühest põhieesmärgist – põllumajandustootjate ettevõtjatulu tasemest sh investeringuvõimest, seega nende majandustegevuse jätkusuutlikkusest. Arvestatud on põllumajandussisendite ning samuti kokkuostuhindade ja otsetoetuste prognoositavaid muutusi nimetatud perioodil, samas on struktuuri osas lähtutud nn staatilisest mudelist - ettevõtete suurus ja tootmisstruktuur prognoositaval perioodil ei muutu. Analüüsitud on kolme erinevat Eesti põllumajanduses enamlevinud tootmistüüpi ning kolme erinevat põllumajandusettevõtete suurusgruppi. Keskseks analüüsiobjektiks on netolisandväärtes ettevõttes hõivatud tööjõuühiku kohta ning seda on kõrvutatud võrreldavate näitajatega Eesti teistes majandussektorites ja EL liikmesriikides.

Adekvaatsete otsuste tegemiseks käesoleva dokumendi põhjal on vajalik defineerida rida põllumajanduspoliitilisi suundumusi Eesti jaoks. Neid valikuid tehes peab silmas pidama nii kogu ühiskonna ootusi laiemalt, kui ka põllumajandustootjatele selge sõnumi edastamise vajadust nende tuleviku kavandamiseks koostatavate äriplaanide elluviimisel kindlustunde andmiseks. Esialgsetel läbirääkimistel tootjate ja nende esindajatega on valikute tegemisel soovitatud kujundada meetmeid selliselt, et väheneks surve põllumajandusmaa rendihindadele ja oleks lihtsam administratsioon, st vähem erinevaid ja täpselt suunatud toetusmeetmeid. Põllumajanduse ja maaelu toetusmeetmeid tuleks suunata eesmärgiga kujundada efektiivse ettevõtlustegevusega ja uute turutingimustega kohanenud põllumajandussektor. Oluline on samaaegselt ka põllumajandusmaastike ja maapiirkonna tööhõive säilimine kogu Eesti territooriumil.

Analüüsi on koostanud Põllumajandusministeeriumi põllumajandusturu korraldamise osakond kasutades Maamajanduse Infokeskuse arvestusi.

1. Põllumajandus- ja maaelupoliitika meetmete rakendamine 2007-2013

1.1. EL ühise põllumajanduspoliitika reform

2003. a ÜPP reformi eesmärgiks oli lisaks põllumajandustootjate sissetulekute kindlustamisele suurendada tähelepanu toidukvaliteedile, keskkonnakaitsele, loomade heaolule, maastikukujundusele ja maapiirkonna pärandi (*rural heritage*) säilitamisele – seega sotsiaalse tasakaalu ning võrdsuse saavutamisele. Põllumajanduse otsetoetusi ja põllumajandussaaduste turukorraldust hõlmav ÜPP esimese samba uuendatud poliitika suunaks põllumajandustootjaid vastavalt turunõudlusele kvaliteetsema toodangu tootmisele, mitte aga tootmisele suurema toetuse nimel. Lisaks sellele peaks uuendatud põllumajanduspoliitika pakkuma paremaid võimalusi sissetuleku tagamiseks ka keskmistele ja väiketootjatele ning aitama põllumajandustootjatel uutele tarbijagootustele vastata.

Reformi otsuste alusel muutub otsemakse süsteem tootmistegevusest sõltumatult määratavaks ühetaoliseks toetusmaksaks (*single payment scheme*) põllumajandusega tegelevale isikule. Vanades liikmesriikides toimub üleminek aastatel 2005-2006, uutes liikmesriikides 2007-2009. Liikmesriikides kehtima hakkav süsteem - ühtne otsemakse - oleks vanades liikmesriikides seotud eelmiste aastate toetustasemetega ja uutes regionaalsete keskmiste tasemetega. Tootjad peaksid tegema oma tootmisotsuseid lähtuvalt turunõudlusest ja tarbija eelistusest, mitte aga sellest, milline toodang on toetatud rohkem või vähem. Põllumajandustootja peaks orienteeruma selliste toodete tootmisele, mis annaks parimat tulemust vastavalt nende oskustele, initsiatiivile ning kohalikule põllumajandustavale.

Tootmistegevusest sõltumatult määratava ühtse otsemakse puhul viiakse otsetoetuste süsteem hektaripõhisele maksele ja seda nii põllukultuuride kui ka loomatoetuste puhul. Kuigi süsteem ei ole toodangu mahtudega seotud, on üheks täiendavaks nõudeks põllumajandusliku maa heas korras hoidmine, mis pehmendab üleminekuajal aset leida võivaid muutusi ning hoiab ära mahajäetud põllumajandusmaa suurenemise.

Samuti tuleb arvesse võtta tootmisest kõrvale jäetava maa kohustus 38,3 ha suurema põllumajanduskultuuride kasvupinna puhul. Eesti põllumajandussektori struktuuri arvestades on oluline ka piimatoetuse integreerimine ühtsesse otsemaksesse peale 2007. a.

Lisaks ühtsele otsemaksele säilivad liikmesriikidele siiski ka piiratud võimalused tootmisega seotud toetuste rakendamiseks. Selline võimalus on põllukultuuride, uttede ning erinevate veisekasvatuse toetusskeemide rakendamiseks.

ÜPP reformi alusel seotakse ühtse otsemakse toetuskõlbulikkus ja toetuse suurus nõuetele vastavuse kriteeriumidega, st toetuse saamise tingimuseks oleks seaduses ettenähtud keskkonnakaitse; inimeste, taimede ja loomade tervishoiu; loomade identifitseerimise ja registreerimise; haigustest teatamise, loomade heaolu ning toiduohutuse **nõuetele vastamine** (*cross-compliance*). Nõuded, millele vastavusega põllumajanduse otsetoetuste taotlemine seotakse, on kehtestatud Euroopa Nõukogu määruse (EÜ) nr 1782/2003 kolmandas lisas¹.

¹ Official Journal L 270, 21/10/2003 p.0001-0069

Ühtse otsemakse skeemi puhul säilitatakse kõik **integreeritud administratsiooni ja kontrolli süsteemi** (IAKS) põhilised osad - põldude register ja loomade register kuna veterinaarkorralduse alusena kehtib nõue loomade identifitseerimisele. Lisaks tuleb aga luua toetusõiguste register. Seega tuleb olemasolevasse süsteemi oluliselt täiendusi ja ka lisakohustusi nii administratsioonile kui tehnilisele ettevalmistusele.

Kokkuvõtteks võib öelda, et selle reformiga muudetakse oluliselt otsetoetuste ideoloogiat. Kui senini oli tootmine suuresti sõltuv sellest, millisele toodangule toetust anti, siis uuendatud süsteemis oodatakse põllumajandussaaduste ületootmise vähenemist ning tootmise orienteeruvust vastavavalt turunõudlusele, konkurentsile ning piirkonna eelistele. Ühtse otsemakse saamise eelduseks on tootja kontrollimine hindamaks tootmisstandardite ja erinevate nõuete järgimist. See lubab EL-ile suhteliselt tugeva positsiooni Maailma Kaubandusorganisatsiooni läbirääkimiste edasises käigus, kuna väga suur osa põllumajandusele suunatud toetustest ehk otsemaksetest viiakse nn "rohelisse kasti".

Põllumajandustootjate toetustaseme sidumine mitte konkreetse tootmisega, vaid minevikus saadud toetusega vanades liikmesriikides (EL-15) on eelkõige kasulik intensiivse põllumajandusega maadele, st tootmise vähenedes jääks nende maade põllumeeste toetus endiselt suhteliselt kõrgemaks. Võrreldes nendega võib uute liikmesriikide puhul kujuneda probleemiks madalam toetustase ning teatud määral diskrimineerivad tingimused (vähem valikuid) ühtsele otsemaksele üleminekul. Toetusõiguste jaotamine ühtse otsemakse regionaliseeritud skeemi alusel võib laiendada taotlejate ringi ja võrdsustada erinevad tootmise efektiivsuse tasemega tootjad vähendades parimate võimalusi. Seda enam sõltub meie põllumajandustootjate tulevik hästi kaalutletud otsuste sujuvast rakendusest.

1.2. Valikud põllumajanduse otsetoetuste rakendamisel

2004. a 1. mail liitunud riikide võimalused ühtsele otsemaksele üleminekuks on sätestatud Euroopa Nõukogu määruse (EÜ) nr 1782/2003 artiklis 71a-71l. Nende artiklite alusel rakendatakse uutes liikmesriikides ühtset otsemakset regionaalset tasemel, kusjuures toetusõiguste taotlemine toimub esimesel üleminekujärgsel aastal vastavalt kasutuses oleva nõuetekohase põllumajandusmaa hektarite arvule. Eri sätted käsitlevad võrdlusperioodi rohumaa ning köögivilja ja lauakartuli kasvatamisega seotud toetusõiguste määramiseks. Põllumajandusministeerium esitas oma ettepanekud Põllumajanduse peadirektoraadi volinikule toetusõiguste taotlemise protsessiga eelkõige minimaalse toetusõigusliku pinna ja võrdlusperioodiga seotud küsimustes. Minimaalse toetusõigusliku pinna osas on tehtud täiendused määrustes, mis lubavad jätkata 1 ha minimaalse põllumajandusmaa suurusega majapidamise kohta.

Lähtudes eeltoodust on ühtsele otsemaksele ülemineku ettevalmistamisel lähtutud, et:

1. üleminek ühtsele otsemaksele toimub 2009. a. Uue maaelu arengukava 2007-2013 meetmete rakendamine toimub alates 2007. a ja see toob kaasa olulise surve administratsioonile.
2. Eesti moodustab ühtse otsemaksele üleminekul ühe regiooni. Vähemsoodsatele piirkondadele rakendatud toetusmeede võtab juba arvesse regionaalseid erinevusi.

Ühtse otsemakse toetusmäär kujuneb liitumisläbirääkimiste tulemusel kujunenud toetuspaketi rahalise väärtuse jagamisel toetusõigusliku maa hektaritele. Euroopa

Nõukogu määrus (EÜ) nr 1782/2003 annab õiguse teatud toetused ka edaspidi siduda tootmise nõudega. Nende toetuste maksmine on siiski piiratud nii toetuse tasemetega kui võimalike kombinatsioonide osas. Seepärast tuleb lisaks eeltoodule vastu võtta otsustused tootmisega seotud toetuste kasutamise osas. Eelpool nimetatud määrusest tulenevad järgmised võimalused :

1. rakendada tootmisega seotud põllukultuuri kasvatamise toetus 25% tasemel või kasutatakse ühtse otsemakse diferentseerimist;
2. rakendada sertifitseeritud heinaseemne täiemahulist (toetamine sertifitseeritud seemnete naturaalsel koguste alusel) toetust;
3. rakendada utetoetust 50% ulatuses;
4. rakendada ühte veiste kasvatamisega seotud toetusvarianti alljärgnevatest:
 - a) 100% ammalehmade toetusest ja lisatoetusest, 100% vasikate tapatoetusest, 40% täiskasvanud veiste tapatoetusest;
 - b) 100% täiskasvanud veiste tapatoetusest, 100% vasikate tapatoetusest;
 - c) 100% ammalehmade toetusest;
 - d) 75% pulli eritoetusest.

Tootmisega seotud toetuste maksmiseks tuleb rahaline kate finantspaketist, vähendades sellega ühtse otsemakse hektari toetusmäära. Otsetoetuste osas tehtud valikute alusel kujuneb hinnang maaelanikkonna hõivatuse astmest ja võimalikest edasistest tegevustest. Eristub põllumajandussektoris täieliku hõivatusega elanikkonna osa ja see osa, kellele vaid põllumajanduslik tegevus senises mahus ei ole piisavaks sissetulekuallikaks.

1.3. EL maaelupoliitika reform

Maaelu arengu poliitika eesmärgiks on täiendada ÜPP esimest sammast. ÜPP esimese samba reformi käivitamise järel alustas Euroopa Komisjon 2004. a ka ÜPP teise samba ehk põllumajandusega seotud maaelu arengu toetuste süsteemi reformi ettevalmistusi, mille peamiseks eesmärgiks on EL maaelu poliitika tugevdamine ja rakendamise lihtsustamine. Vastavalt Euroopa Nõukogu maaelu arengu määrusele (EÜ) nr 1698/2005 koondatakse alates 2007. a liikmesriikide põllumajandusega seotud maaelu arengu meetmed ühtsesse programmdokumenti. Seni (aastatel 2004-2006) oli meetmete valik väiksem ning need jagunesid Eesti puhul kahe programmdokumendi - Eesti riikliku arengukava 2004-2006 3. prioriteedi (RAK) ning Eesti maaelu arengukava 2004-2006 (MAK) vahel. EL-i poolne ÜPP raames kavandatav maaelu rahastamine hakkab toimuma eraldi fondist: Maaelu Arengu Euroopa Põllumajandusfond (EAFRD). Maaelu arengu reformi raames tugevdatakse ka kohalikku algatust ning luuakse EL-i ja rahvusliku tasandi maaelu arengu koostöövõrgustik.

Esmakordselt koostatakse EL maaelu arengu strateegia, mille suuniseid arvestavad liikmesriigid oma maaelu arengu strateegia ja maaelu arengukava koostamisel. Maaelu arengu meetmete valikul ja kavandamisel lähtub iga riik siiski enda spetsiifilistest probleemidest.

Erinevalt ÜPP esimese samba toetustest on maaelu arengu meetmed mõeldud piiritletumatele sihtrühmadele spetsiifiliste eesmärkide saavutamiseks. Näiteks ei soovitata suunata põllumajanduse investeeringutoetusi nendele põllumajandus- tootjatele, kes juba on konkurentsivõimelised või kelle konkurentsivõimelisus

põllumajandustootjana jääb ebapiisava tootmisstruktuuri tõttu tõenäoliselt saavutamata ka pärast investeeringute teostamist.

Aastateks 2007-2013 välja pakutavas Euroopa Liidu maaelu arengu toetuste pakettis jaotuvad meetmed nelja telje vahel:

- 1. telje toetused on suunatud põllumajanduse ja metsanduse konkurentsivõime tõstmisele ümberkorraldamise, arendamise ja innovatsiooni abil, mis aitavad kaasa tootlikkuse tõusule töötaja kohta ja mis toob kaasa töökohtade jätkuva vähenemise põllumajandus- ja metsandussektoris;
- 2. telje toetused on suunatud maade hooldamise toetamise kaudu keskkonna ja maastike parandamisele, mis võimaldavad eelkõige põllumajandustootjatelt tellida puhta põllumajanduskeskkonna ja hooldatud maastike teenust. 2. telje toetuste mõju põllumajandussektori konkurentsivõimele on väike, sest need toetused on suunatud saamata jäänud tulude kompenseerimiseks;
- 3. telje toetused aitavad parandada maapiirkondade elukvaliteeti ja mitmekesistada majandustegevust ning aitavad kaasa restruktureerimisele võimaldades leida põllumajandustootmisele alternatiivseid ettevõtluse arendamise võimalusi.
- 4. telg ehk Leader telg on eelkõige rahajaotuse korralduse vorm. Osa maaelu arengu toetuste rahast usaldatakse kohalike eesvedajate jagada, kusjuures toetada võib kõiki EL maaelu arengu määruses loetletud tegevusi. Selle telje peamiseks eesmärgiks on kohaliku omaalgatuse edendamine.

1.4. Valikud maaeluarengu toetuste rakendamisel aastatel 2007-2013

EL maaelu arengu määrus (EÜ) nr 1698/2005 kajastab võimalusi, mille abil saavad liikmesriigid (vastavalt siseriiklikele valikutele) aastatel 2007-2013 maaelu edendada. Võrreldes eelnevate aastatega on perioodiks 2007-2013 antud meetmete valik tunduvalt laiem. Eestile sobivate meetmete valikul tuleb lähtuda Eesti maaelu arengu strateegiast, mis omakorda on koostatud EL maaelu arengu strateegia suuniseid järgides. Samuti tuleb meetmete valikul ja planeerimisel arvestada piiratud rahaliste ressurssidega ning juba olemasolevate kogemustega EL maaelu arengu meetmete rakendamisel.

EL maaelu arengu määruses on aastateks 2007-2013 välja pakutud järgmised meetmete grupid:

1. telje meetmed jagunevad:

- a) inimpotentsiaali arendamisele suunatud meetmed, mis hõlmavad põllumajanduse ja metsanduse konkurentsivõime tugevdamiseks vajalikke koolituse ja nõuandetegevusi, noortalunikele suunatud meedet ning ennetähtaegselt pensionile jäämise meedet;
- b) füüsilise potentsiaali ümberkorraldamisele suunatud meetmed, mis käsitlevad põllumajandusettevõtete moderniseerimist, metsade majandusliku väärtuse parandamist, põllumajandus- ja metsandustoodete töötlemist, põllumajandus- ja toidusektoris uute toodete, töötlemisviiside ja tehnoloogiate arendamise soodustamist, põllumajanduse ja metsanduse infrastruktuuri parandamist ja arendamist ning loodusõnnetustes kahjustunud põllumajandusliku tootmise potentsiaali taastamist ja vastavate ennetusmeetmete kasutuselevõtmist;

- c) põllumajandustootmise ja –toodete kvaliteedi parandamisele suunatud meetmed, mis on suunatud põllumajandustootjate ühenduse nõuetega vastavusse viimise toetamisele, õhutades põllumajandustootjaid osalema toidukvaliteedikavades ja toetades tootjarühmi teavitamis- ja edendustegevuses;
- d) üleminekumeetmed uutele liikmesriikidele, mille eesmärgiks on 2003. a ühinemislepinguga kasutusele võetud meetmete (elatustalude toetus ja tootjate ühenduste toetus) ladus järkjärguline kaotamine, võimaldades asjaomaste liikmesriikide põllumajandussektoril saada hüvitist programmiperioodi esimese nelja aasta eest.

2. telje meetmed jagunevad:

- a) põllumajandusmaa säästvale kasutusele suunatud meetmed, mille eesmärgiks on õhutada põllumajandustootjaid ja metsa valdajaid kasutama selliseid maakasutusmeetodeid, mis aitavad säilitada põllumajanduskeskkonda ja hooldada keskkonnasõbralikult Eesti maastikke ning parandada loomade heaolu (keskkonnatoetus, loomade heaoluks suunatud toetus, vähemsoodsaate piirkondade toetus, Natura 2000 alade toetus, vähetootlikud investeeringud);
- b) metsamaa säästvale kasutusele suunatud meetmed, mis põhinedes liikmesriigi valitud strateegial aitavad kaasa hooldatud maastike säilimisele.

3. telje meetmed jagunevad:

- a) majanduse mitmekesistamisele suunatud meetmed, mis on suunatud maapiirkondades põllumajandustegevuse mitmekesistamisele mittepõllumajandustegevuse suunas, tööhõive edendamisele ning põhiteenuste parandamisele;
- b) maapiirkondade elukvaliteedi parandamisele suunatud meetmed, mille eesmärgiks on toetada investeeringuid, mis muudavad maapiirkonnad atraktiivsemaks, et vähendada suundumust majandusliku ja sotsiaalse languse ning paikkonna rahvastikukao poole;
- c) täiendõppe ja teavitusmeede meede 3. prioriteediteljega hõlmatud valdkondades tegutsevate majandustegijate jaoks;
- d) oskuste omandamise ja elavdamise meede pidades silmas kohaliku arengu strateegia koostamist ja rakendamist.

Nõukogu määruses 1698/2005 on sätestatud kohustuslikud minimaalsed telgede vahelised eelarve alammäärad, mille kohaselt peab 1. ja 3. teljele olema suunatud vähemalt 15% programmi vahenditest ning 2. teljele vähemalt 25%. Eesti maaelu arengu strateegia eelnõus on määratletud 2007–2013 telgede vaheline ressursside jaotus järgmiselt:

- põllumajandus- ja metsandussektori konkurentsivõime – 40%;
- keskkonna ja paikkonna parandamine – 40%;
- maapiirkondade elukvaliteet ja maamajanduse mitmekesistamine – 20%;
- LEADER – 10%².

² LEADER on horisontaalne teisi telgi läbiv telg ning see arvutatakse vastavate telgede osakaalus

2. Analüüsi eeldused, meetodika ja toetusvariantide valikud

2.1. Analüüsi eeldused, algandmed

Põllumajandusettevõtete konkurentsivõime analüüs on koostatud kasutades testettevõtete raamatupidamisarvestuse andmebaasi (edaspidi FADN andmeid) ja põllumajanduse majandusliku arvepidamise (edaspidi EAA) andmeid.

Põllumajandussektori majandustulemuste arvestamiseks on kasutatud EAA meetodikat. Analüüsi **esimesel etapil** prognoositi **makrotasandil** põllumajandussektori kogutoodang ja vahetarbimine (Lisa 2) arvestades turukorraldusmeetmete mõju. Põllumajanduse kogutoodangu prognoosimisel on arvestatud ühise põllumajanduspoliitika pakkumist piiravate meetmete rakendamisega, mis avaldavad mõju üldisele maakasutusele ja karja struktuurile, arvesse on võetud ka administratiivselt kavandatud hinnamuudatused. Samuti on hinnatud sisendite hinna ja väärtuse suurenemist (Lisa 3). Sisendite hindade sh kütuse ja energiahindade prognoosimisel on arvesse võetud Rahandusministeeriumi 2005. a suvist³ majandusprognoosi.

Makroprognoosi koostamisel arvestati taimekasvatuses saagikuse ja loomakasvatuses piimalehmade produktiivsuse tõusuga ehk keskmised efektiivsusnäitajad peaksid oluliselt paranema. Prognoosi (Lisa 4, Lisa 5) on ettevalmistanud põllumajandusministeeriumi spetsialistid.

Analüüsi **teiselt etapil** rakendati makroprognoosi sisendeid **põllumajandusettevõtete tasandil**. Põllumajandusettevõtete konkurentsivõime analüüsi ja erinevate arengumudelite koostamiseks kasutati lähteandmetena 2004. a FADN andmeid, mis sisaldavad põllumajandusettevõtete tootmiskulude, varade, tootmistulude ja rahalise seisundi näitajaid hinnanguks sobiva representatiivse valimina.

Põllumajandusettevõtete tasandil ei ole arvestatud võimalikke muutusi tootmise struktuuris, st analüüsitakse ainult, milliseks kujuneb ettevõtte majanduslik olukord, kui ta jätkab 2004. a kasutuses olnud põllumajandusmaaga ja sama loomade arvu ning karja struktuuriga. Muutuvateks suurusteks kogu prognoositava perioodi jooksul on toodangu ja sisendite hinnad ning makroprognoosist tulenevad efektiivsusnäitajad. Samuti on käesolevas analüüsis vaatluse all ainult need ettevõtted, kus põhiline osa sissetulekust saadakse põllumajandustootmisest. Vaadeldud ei ole väiketootjaid, kelle tegevuse majanduslik suurus jääb alla 2 ESU ja kes seetõttu ei kuulu FADN valimisse ja põllumajandustootjate üldkogumisse. Analüüsi aluseks võetud ettevõtete iseloomustus ja FADN põllumajandustootjate üldkogumi esinduslikkus on esitatud Lisas 1.

Ühtse otsemakse ja tootmisega seotud toetuste erinevate variantide koosmõju hindamiseks põllumajandustootjate majanduslikule seisundile, on käsitletud nelja võimalikku toetusvarianti⁴:

Variant A1 - ühtsele otsemaksele lisandub tootmisega seotud põllukultuuride (25%), ammlehma (100%) ja ute (50%) toetus (need toetused, kus Eestile kehtestatud n.ö toetusõiguste piirmäärad annavad kõige suurema arenguruumi);

³ http://www.fin.ee/failid/16.08.2005_Rahandusministeeriumi_2005_suvine_majandusprognoos.doc

⁴ Protsendid toetusvariantides näitavad, kui suur osa kehtinud ühikumäärast on võimalik jätta tootmisega seotuks

Variant A2 - ühtsele otsemaksele lisandub tootmisega seotud põllukultuuride (25%), pulli eritoetus (75%) ja ute (50%) toetus;

Variant B1 – haritava maa ja püsirohumaa järgi diferentseeritud ühtsele otsemaksele lisandub ammlehma (100%) ja ute (50%) toetus;

Variant B2 - haritava maa ja püsirohumaa järgi diferentseeritud ühtsele otsemaksele lisandub pulli eritoetus (75%) ja ute (50%) toetus.

Põllumajandusettevõtjate konkurentsivõime analüüsil on käsitletud ajaperioodi 2000 – 2013. Aastaid 2000-2004 on kasutatud baasperiodina tootmissisendite ja toodangu prognoosimisel. Toetuste mõju ja põllumajandustootmise konkurentsivõimet vaadeldakse alljärgnevalt:

- a) 2000 – 2004. a testettevõtete ja sektori tegelikud andmed;
- b) 2004 – 2006. a baasandmete prognoos esimese liitumisjärgse finantsperioodi mõju eelhindamiseks;
- c) 2007 – 2013. a baasandmete prognoos teise liitumisjärgse finantsperioodi mõju eelhindamiseks, arvestades ühise põllumajanduspoliitika reformi.

2.2. Analüüsi metoodika

Analüüsis on põllumajandusettevõtete majanduslikule olukorrale ja efektiivsusele antud hinnang:

- ühtse otsemakse ja erinevate tootmisega seotud toetusvariantide tulemusel ettevõttes loodava **netolisandväärtuse suuruse alusel** nii ettevõtte kui tööjõuühiku kohta ;
- **jätkusuutlikkuse alusel** sõltuvalt tootmistüübist ja ettevõtte suuruselt, hindamise kriteeriumiks on teatud palga- ja investeeringutase, mis on arvestatud allpool kirjeldatud metoodika alusel.

Netolisandväärtuse (edaspidi - NLV⁵) **analüüs** näitab ettevõtete efektiivsust lisandväärtuse loomisel tootmistegevuse kaudu ja kuivõrd erinevalt mõjutavad valitud neli toetusvarianti ettevõtte võimet investeerida ja maksta töötajatele konkurentsivõimelist palka. NLV tööjõuühiku kohta näitab tööjõu tootlikkust ja on üheks näitajaks tootmistüüpide omavahelisel võrdlemisel.

Põllumajandustootja jätkusuutlikkuse hindamisel on aluseks võetud antud analüüsis jätkusuutlikku arengut tagav NLV tase tööjõuühiku kohta.

Jätkusuutlikku arengut tagava NLV arvestamisel on eeldatud, et põllumajandusettevõtte NLV peab katma konkurentsivõimelise palgataseme töötajatele ja ettevõtte investeeringuvajaduse, milleks on arvestatud 5%⁶ ettevõtte põhivarade keskmisest väärtusest - see on vajalik normaalseks taastootmiseks ehk optimaalseks investeeringute tasuvuseks. Palgataseme baasiks on võetud 2004. a töötleva tööstuse keskmine brutopalk⁷. Kuna konkurentsivõime analüüsi eesmärgiks

⁵ NLV näitab ettevõttes loodud lisandväärtust, mida arvestatakse kogutoodangust vahetarbimise ja kulumi mahaarvamisel ning toetuste (v.a investeeringutoetused) ja maksude bilansi lisamisel. NLV on summa, millega kaetakse tootmistegurite kasutamise kulud (palk, rent, intressid, ettevõtjatulu) ja investeeringud.

⁶ ekspert hinnang

⁷ 2004.a oli töötlevas tööstuses keskmine brutokuupalk 6696 krooni. Aastapalgaks koos sotsiaal- ja ravikindlustusmaksu ning töötuskindlustusmaksuga kujunes 108 072 krooni.

on ka riigisisene võrdlus tegevusalade vahel, on töötleva tööstuse keskmise palga käsitlemine võrdlusbaasina põhjendatud järgneva:

- töötleva tööstuse olulisim osa, toiduainete tööstus (18% toodangust), moodustab põllumajandussaaduste ja toodete tootmis-turustusketi ühtse osa;
- töötleva tööstuse keskmise töötaja kvalifikatsiooni võib ligilähedaselt võrrelda põllumajandustootja kvalifikatsiooniga – nende tasustamises ei peaks olema suuri erinevusi;
- riigi tegevusalade statistiline keskmine on oluliselt mõjutatud finantsvahenduse sektori väga kõrgest palgataseme näitajast, seetõttu peaks eesmärgi seadmisel selle sektori mõju kõrvaldama.

Jätkusuutliku arengu tagamiseks vajalik NLV tase tööjõuühiku kohta suureneb igal aastal 5%lise palga kasvu võrra, mis on mõnevõrra madalam Rahandusministeeriumi kevadises majandusprognoosis⁸ esitatud hinnangutest. Varade mahtu on käsitletud stabiilsena, kuna eelduste kohaselt jääb ettevõtte suurus muutumatuks. Jätkusuutlikuks arenguks vajalik NLV tööjõuühiku kohta sõltub seega ettevõtte põhivarade suurusest ja on suurusgrupiti ning tootmistüübiti erinev.

Tabelis 1 on välja toodud andmed kahe aasta kohta - 2004 ja 2013, kuid analüüsis on kasutatud iga aasta kohta eraldi arvestatud taset.

Tabel 1. Jätkusuutlikku arengut tagav NLV tööjõuühiku kohta, tuhat kr

Aasta	Tootmistüüp	Suurusgrupp, ESU ⁹			Tootmistüübi keskmine
		2-6	6-16	>16	
2004	Taimekasvatus	123,2	138,5	168,2	137,6
	Piimatootmine	120,0	127,7	138,2	134,1
	Segatootmine	123,9	132,1	138,0	130,9
	Loomakasvatus*				150,6
2013	Taimekasvatus	182,8	198,1	227,8	197,2
	Piimatootmine	179,5	187,2	197,8	193,7
	Segatootmine	183,5	191,7	197,6	190,5
	Loomakasvatus*				210,2

* Kuna loomakasvatuse tootmistüübis on valimis 12 ettevõtet, siis suurusgrupiti andmeid ei avaldata

Eeltoodust tulenevalt suureneb jätkusuutliku arengu tagamiseks vajalik NLV tase tööjõuühiku kohta prognoositaval perioodil taimekasvatuse tootmistüübis 43%, piimatootmises 44%, segatootmise tootmistüübis 45% ja loomakasvatuses 40%. See näitab, et tööviljakus peaks suurenema prognoositava perioodi jooksul peaaegu poole võrra.

Jätkusuutlikkuse hindamiseks arvutati iga tootmistüübi ja suurusgrupi kohta prognoositud sisendite, väljundi ning toetuste mõjul kujunenud NLV ja jätkusuutlikuks arenguks vajaliku NLV suhe protsentides. Nimetatud suhte hindamiskriteeriumid on järgmised:

- 1) kui prognoositud NLV tööjõuühiku kohta moodustab **vähemalt 80%** vajalikust NLV tasemest, siis on põllumajandusettevõtted jätkusuutlikud;

⁸ http://www.fin.ee/failid/RM_2006_kevadine_majandusprognoos__21.03.2006.doc

⁹ Analüüsi tulemuste kirjeldamisel nimetatakse suurusgruppe järgmiselt: 2-6 ESU – väikesed ettevõtted; 6-16 ESU – keskmised ettevõtted; üle 16 ESU – suured ettevõtted. Joonistel on selguse huvides suurusgrupid näidatud ESU-des.

- 2) kui prognoositud NLV jääb 80% madalamale, siis vajavad need ettevõtted mõõdukat restruktureerimist või alternatiivset tegevuskava.

Antud kriteeriumide määratlemisel on silmas peetud eesmärki välja selgitada lisaks ise toimetulevatele põllumajandusettevõtetele ka need, kellele võimalikud projekteeritavad toetusmeetmed ÜPP teisest sambast annavad võimaluse sellise tasemeni jõuda.

2.3. Valikud tootmisega seotud toetusõiguste rakendamisel

Kuna ühtsele otsemaksele üleminekul on võimalik rakendada üsna mitmeid tootmisega seotud toetusvariante, on järgnevalt ära toodud kolm olulisemalt valikut Eesti jaoks, millest üks puudutab taimekasvatust ja kaks loomakasvatust. Oluline on märkida, et nii taimekasvatuses kui loomakasvatuse poolelt veisesektoris saab rakendada korraga vaid ühte valikutes esitatud variantidest.

Võrdluseks ja selguse huvides on järgnevalt ära toodud ka ühtse otsemakse rahaliste vahendite maht, sh nii EL osa kui ka **maksimaalne võimalik kaasfinantseerimine Eesti riigieelarvest**. Eestile eraldatavad summad EL eelarvest on kehtestatud Nõukogu määruse (EÜ) nr 1782/2003 lisas VIIIa. Tabel 2 on esitatud ka ühtse otsemakse hektari määr kui tootmisega seotuks ei jäeta ühtegi toetust. Kogu eraldatud finantsümbrikust on maha arvatud vahendid riikliku reservi jaoks. Maakasutuse suuruseks on arvestatud kuni 830 tuhat ha (Tabel 4). Ühtse otsemakse toetusõiguslik maa on vastavalt artiklile 44 – haritav maa ja püsirohumaa, välja arvatud püsiluhtude alune pind, mets ja mittepõllumajanduslikuks tegevuseks kasutatavad alad.

Tabel 2. Ühtse otsemakse rahaliste vahendite kogusumma EL ja Eesti eelarvest 2009-2013

		2009	2010	2011	2012	2013
Kokku toetuse tase	%	90%	100%	100%	100%	100%
EL vahendite tase	%	60%	70%	80%	90%	100%
Finantsümbrik kokku	mln kr	1419,9	1578,1	1578,4	1578,6	1578,7
EL vahendid	mln kr	946,6	1104,6	1262,7	1420,7	1578,7
EE vahendid	mln kr	473,3	473,4	315,7	157,9	0,0
3% riigireservi*	mln kr	42,60	47,34	47,35	47,36	47,36
Ühtne otsemakse	kr/ha	1663	1848	1847	1846	1845

* antud tabelis on võetud riikliku reservi 3% riigile eraldatud finantsvahenditest vastavalt nõukogu määruse (EÜ) nr 1782/2003 artiklile 71d (1). Kuna nimetatud summa prognoositavalt ei kata ära eriolukorras olevate põllumajandustootjate vajadusi, siis edaspidistes arvestustes on riikliku reservi arvatud esialgse eksperthinnangu järgi 5% finantsvahenditest. Riigireservi arvatavate vahendite tegelik maht sõltub eriolukorras olevate tootjate arvust.

Kogu edasises analüüsis on arvestatud, et toetust makstakse maksimaalses võimalikus mahus.

2.3.1. Toetusvariandid taimikasvatases

1. valik: põllukultuuride 25%-line sidumine või erinev ühtse otsemakse hektarimäär rohumaaile või püsirohumaaile ja muule toetuskõlblikule maaile

Ühise põllumajanduspoliitika raames otsetoetuskavu kohaldav nõukogu määrus (EÜ) nr 1782/2003 annab artikli 66 alusel võimaluse säilitada maksimaalselt 25% põllukultuuride pindalatoetustest ja teha selles ulatuses lisamakseid.

Sama määruse artikkel 71h annab uutele liikmesriikidele võimaluse määrata regionaalne ülemmäär või selle osa kas rohumaa või püsirohumaa ja teiste toetuskõlblike hektarite osas.

Põllukultuuride toetuse 25%line sidumine

Põllukultuuridele toetuse maksmine vähendaks üldist hektaripõhist toetussummat 194 mln kroonist (2009) kuni 215,5 mln kroonini (2013), vastavalt 234-260 kr/ha, ning lubaks põllukultuuri kasvatajatele maksta hektaripõhist toetust 535 kr/ha (2009) kuni 594 kr/ha (2013).

Samal ajal arvestades 2006. a veebruaris koostatud põllukultuuride kasvupinna prognoosi ei oleks ka käsitletava perioodi lõpuks kogu põllukultuuride baaspind (362 827 ha) täielikult ära kasutatud (Tabel 3).

Põllukultuuride (teravili, õliseemned, valgurikkad taimed, lina, kanep) kasvupinnaks prognoositakse tuginedes PRIA 2004-2005 põllukultuuride kasvatamise täiendava otsetoetuse statistikale 2009. a 359 tuh ha ja 2013. a kuni 361¹⁰ tuh ha. Põllukultuuri toetuse 25%-line sidumine tooks kaasa prognoositavalt 2009. a 2 mln kroonise ja 2013. a 1,1 mln kroonise vahendite kasutamata jätmise s.o. kuni 1% kogu põllukultuuride finantsümbrikust. Järgnevas tabelis on esitatud põllukultuuride 25% tootmisega sidumise toetuse kogusumma ja toetus ha kohta ning ühtse otsemakse hektarimäär.

Tabel 3. Ühtne otsemakse ja põllukultuuride toetus (25% tasemel) 2009-2013

		2009	2010	2011	2012	2013
Ühtne otsemakse*	kr/ha	1012	1159	1159	1158	1158
Finantsümbrik kokku (25% tase)	mln kr	194,0	215,5	215,5	215,5	215,5
Põllukultuuride 25% toetuse ühikumäär	kr/ha	535	594	594	594	594
Põllukultuuride ha PRIA andmetel	tuh ha	359,0	359,5	360,0	360,5	361,0
Kasutamata vahendid	mln kr	2,0	2,0	1,7	1,4	1,1

* ühtse otsemakse ha määra arvestamisel on ühtse otsemakse kogusummast maha arvatud vahendid põllukultuuride 25% tootmisega sidumiseks, riiklikuks reserviks (5%), ammlehma (100%) ja ute (50%) toetusteks ning toetusteks eriolukorras piimatootjatele.

¹⁰ Võrreldes varasemate prognoosidega (2005. a kevadel) on käesolevas prognoosis põllukultuuride kasvupinda suurendatud 286,2 tuh hektarilt 361 tuh hektarini. Seda on tehtud tuginedes 2005. a tegelikele tulemustele nii Statistikaameti andmetel kui PRIA põllumajandustoetuste taotlustel. Põllukultuuride kasvupind on suurenenud peamiselt teravilja kasvupinna arvelt, mida on prognoositavalt 2013. a 73 tuh ha enam kui varasemas prognoosis arvestatud.

Ühtse otsemakse diferentseeritud ha määr haritavale maale ja rohumaaale või püsirohumaaale (art 71 h)

Nõukogu määruse (EÜ) nr 1782/2003 artikli 71h alusel on võimalus jagada toetusõigused, v.a autoriseerimisega seotud köögivilja, kartuli ja erikäsitlusega kohustusliku maa tootmisest kõrvale jätmise toetusõiguste, kaheks:

- 1) haritav maa ja rohumaa;
- 2) haritav maa koos lühiajalise (külvikorras) rohumaa ja püsirohumaa (üle 5 a vanune rohumaa).

Haritavale maale ja rohumaaale või püsirohumaaale erineva väärtusega toetusõiguste kehtestamine võimaldaks maksta suuremat toetust lisaks põllukultuuridele ka teistele haritavale maale rajatud kultuuridele – kartulile, köögiviljadele jm.

Prognoosid haritava maa ja rohumaa maakasutuse osas küllalt stabiilsed - haritav maa ca 444 tuh ha; lühiajaline rohumaa 160 tuh ha ja püsirohumaa 223 tuh ha.

Tabel 4. Kasutatav põllumajandusmaa 2009-2013

		2009	2010	2011	2012	2013
Kokku maa	tuh ha	828,0	828,5	829,0	829,5	830,0
Haritav maa (arable land)	tuh ha	444,5	444,5	444,0	443,5	443,0
Lühiajaline rohumaa	tuh ha	160,5	161,0	162,0	163,0	164,0
Püsirohumaa (permanent pasture)	tuh ha	223,0	223,0	223,0	223,0	223,0
Rohumaa kokku	tuh ha	383,5	384,0	385,0	386,0	387,0

Arvestades eelmiste aastate kattetulu arvestusi, peaks võrdse kattetulu¹¹ taseme saamiseks ha kohta teraviljakasvatuse toetus antud toetusstaseme juures olema vähemalt 1,6 korda hektari kohta suurem kui rohumaal. Kui võrrelda niitmise ja odra kasvatamise 2005. a kattetulu, siis nii niitmise (kui niidet ei realiseerita) kui ka odra kasvatamise kattetulu ilma toetusteta on negatiivne. Odra kasvatamisel on see aga ca 4 korda madalam kui niitmisel, kuna odra kasvatamisel on muutuvkulud 2005. a andmetele tuginedes ha kohta ca 16 korda suuremad kui rohumaa niitmisel.

Järgnevas tabelis on esitatud maksimaalsed võimalikud diferentseeritud ühtse otsemakse hektari toetusmäärad. Eestile lubatud finantsümbrikust (Tabel 2) on maha arvatud summad riiklikku reservi (5%), ammlemade ja uttede toetuseks ning võimalikud eraldised eriolukorras olevatele põllumajandustootjatele (nt piimatootjad). Arvestustes on kasutatud tabelis 4 esitatud prognoositud kasutatava maa hektareid.

Tabel 5. Diferentseeritud ühtse otsemakse ühikumäärad 2009-2013

		2009	2010	2011	2012	2013
1) haritav maa ja rohumaa						
Ühtne otsemakse haritavale maale	kr/ha	1508	1718	1718	1718	1718
Ühtne otsemakse rohumaaale (lühiajaline ja püsirohumaa)	kr/ha	942	1074	1074	1074	1074
2) haritav maa koos lühiajalise rohumaa ja püsirohumaa						
Ühtne otsemakse haritavale maale (sh lühiajaline rohumaa)	kr/ha	1386	1579	1578	1577	1577
Ühtne otsemakse püsirohumaaale	kr/ha	866	986	986	986	986

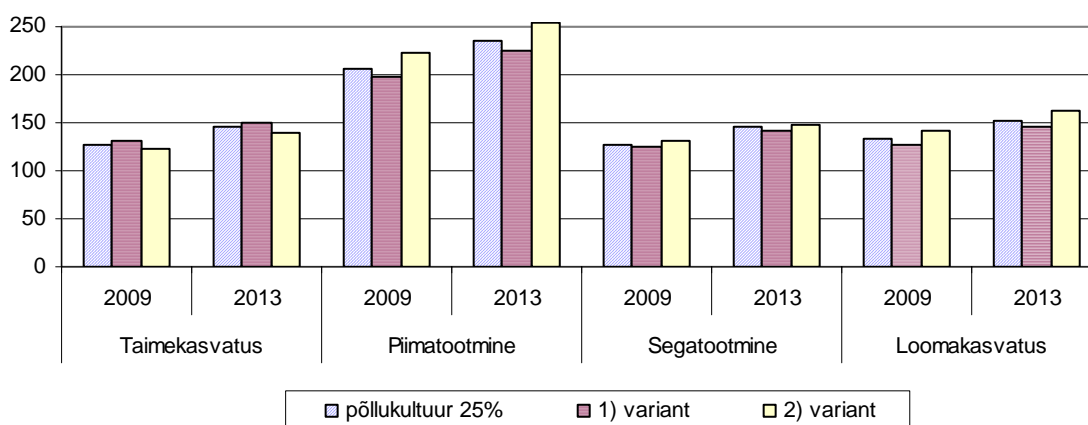
¹¹ Kattetulu on kogutoodangu ja muutuvkulude väärtuse vahe. Kogutoodang on aasta jooksul toodetud toodangu väärtus turuhindades. Muutuvkulud taimekasvatases on seemned, väetised, taimekaitsevahendid, hooajatöölise töötasu, põllutöömehhanade renditasu jne.

Esimese variandi puhul on haritava maa ja püsirohumaa toetus võrreldes teise variandiga 9% kõrgem, samal ajal on lühiajalise rohumaa toetus aga 32% madalam kui teises variandis. Teine variant võimaldaks maksta lühiajalisele rohumaale kõrgemat toetust, mille tulemusel väheneks aga haritava maa ja püsirohumaa toetus.

Kui põllukultuuride toetuse 25%lise sidumise korral oleks põllukultuuridele makstav toetus ha kohta 2013. a $(1158 + 594) = 1752$ krooni. Erineva ühikumäära kehtestamise võimalust kasutades oleks esimese variandi puhul toetuse suuruseks 1718 krooni ja teise variandi puhul 1577 krooni. Diferentseeritud ühikumäära rakendamisel suureneb nende haritaval maal kasvatatavate põllukultuuride, mis põllukultuuri 25% toetuse rakendamisel saaksid rohumaaga võrdset toetusmäära, esimese variandi puhul 48% (1718 kr/ha) ja teise variandi puhul 36% (1577 kr/ha) võrreldes diferentseerimata ühtse otsemakse ha määraga (1158 kr/ha) (Tabel 3).

Ühtne otsemakse ja põllukultuuride toetus keskmise ettevõtte kohta

Järgnevalt jooniselt on näha, milliseks kujuneb nelja tootmistüübi ettevõtte keskmine toetussumma põllukultuuride 25%lise sidumise või diferentseeritud ühtse otsemakse rakendamisel (esimene või teine variant) Tabel 3 ja Tabel 5 esitatud ühikumäärasid kasutades.



Joonis 1. Toetussumma tootmistüübi keskmise ettevõtte kohta 2004. a kasutatud põllumajandusmaa järgi 2009. ja 2013. a, tuhat krooni

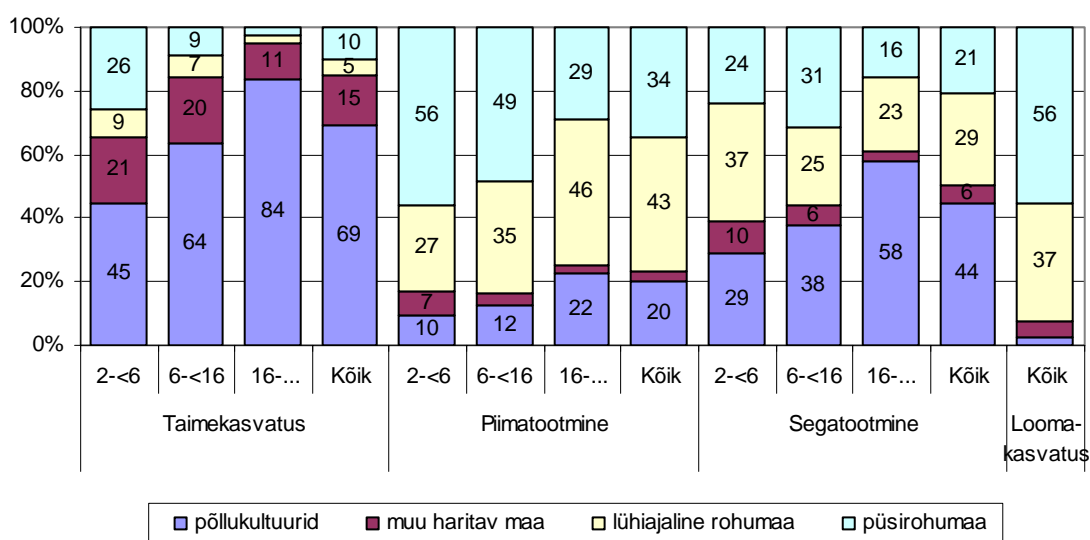
Taimekasvatuse tootmistüübi keskmise ettevõtte toetussumma vaadeldud toetusvariantidest - ühtne otsemakse ja 25%lisest põllukultuuride toetusest või diferentseeritud ühtsest otsemakse - oleks kõige suurem ühtse otsemakse diferentseerimisel vastavalt haritavale maale ja rohumaale (Tabel 5). See variant annab 3% (4,6 tuh kr) enam vahendeid kui ühtne otsemakse ja põllukultuuride 25%-line sidumine ning 7% (9,5 tuh kr) enam kui ühtse otsemakse diferentseerimine vastavalt haritavale maale ja püsirohumaale.

Piimatootmise, segatootmise ja loomakasvatuse tootmistüübi keskmine ettevõtte saaks aga enim toetust kasutatava maa kaudu ühtse otsemakse diferentseerimisel vastavalt teisele variandile - haritav maa ja püsirohumaa. Piimatootmises annaks teine variant 12% (27,8 tuh kr) suurema toetussumma kui esimene variant ja 8% (18,1 tuh kr) suurema toetussumma kui põllukultuuride 25%line sidumine. Segatootmises oleks toetus teise variandi puhul 4% (5,6 tuh kr) suurem kui esimene variandi puhul ja 2% (3,3 tuh kr) suurem kui põllukultuuride 25%line sidumise puhul. Loomakasvatuses

annaks teine variant 11% (16,2 tuh kr) enam toetust kui esimene ja 6% (9,6 tuh kr) enam kui põllukultuuride toetuse 25%line sidumine.

Ühtse otsemakse diferentseerimine vastavalt haritava maale ja püsirohumaale annab nimetatud tootmistüüpides suurema toetussumma ettevõtte kohta kuna see võimaldab maksta kõrgemat toetusmäära lühiajalisele rohumaa, mida piimatootmise keskmises ettevõttes oli 2004. a 43%, segatootmises 29% ja loomakasvatuses 37% kogu kasutatavast maast (Joonis 2).

Kuna lühiajaline rohumaa vajab kulutusi sarnaselt muu haritava maaga ja püsirohumaale osas tuleb igal juhul eraldi arvestust pidada tulenevalt püsirohumaale säilitamise kohustusest, siis on järgmises peatükis esitatud NLV ja jätkusuutlikkuse analüüsis kahe toetusvariandi puhul kasutatud ühtse otsemakse diferentseerimist vastavalt haritava maale (sh lühiajaline rohumaa) ja püsirohumaale.



Joonis 2. Kasutatava põllumajandusmaa struktuur 2004. a tootmistüübi ja suurusgrupi

2.3.2. Toetusvariandid loomakasvatuses

Veise ja vasikaliha sektoris on toetuste tootmisega seotuks jätmise võimalusi mitu. Nõukogu määruse (EÜ) nr 1782/2003 artikkel 68 kohaselt on võimalik tootmisega siduda 100% vasikate tapatoetusest ja ühe alternatiivina:

- 1) kas 100% ammlehmade toetusest ja 40% täiskasvanud veiste tapatoetusest;
- 2) või 100% täiskasvanud veiste tapatoetusest;
- 3) või 75% pulli eritoetusest.

Vasikate tapatoetus on võimalik maksta vähemalt 1-8 kuu vanuste vasika eest. Eestile eraldatud toetusõiguste arv on 30 000. 2005. a oli toetuskõlblikke tapetud vasikaid 6000. Tapetavate vasikate arvu on raske prognoosida kuna see võib muutuda tulenevalt turuolukorrast - kui palju vasikaid otsustatakse üles kasvatada või teistesse riikidesse ekspordida.

Täiskasvanud veise tapatoetust on võimalik maksta vähemalt 8 kuu vanuse veise eest. Eestile eraldatud toetusõiguste arv on 107 813. Täiskasvanud tapaveiste arv oli

2005. a 57,6 tuhat. Arvestades veiste arvu prognoose võib tapetud täiskasvanud veiste arv suurenda kuni 65-79 tuhandeni olenevalt vasikate ekspordist.

Tapatoetus ei soodusta veiseliha kvaliteedi parandamist ja keskkonnasõbralikumat tootmist. Kuna toetust makstakse tapetud looma eest võib sellise toetuse rakendamine mõjutada veiseliha kokkuostuhinda. Ennekõike kokkuostetavate lehmade hinda, kuna lehmade tapamajja viimisel puudub alternatiiv. Samal ajal on praaklehmade osatähtsus tapetud täiskasvanud veistest aastatel 2003-2005 keskmisena olnud 38%. Seega läheks ka vastav osa toetussummast praaklehmade toetuseks.

Kuna prognoositavalt tapatoetuste toetusõigusi täis ei saada läheb teatud osa võimalikust finantsümbrikust kaduma. Ka varasem 2005. a tehtud toetusvariantide mõju erinevuste analüüs näitas, et tapatoetuste variant (100% vasikate tapatoetus, 40% täiskasvanud veiste tapatoetus) ei andnud üheski analüüsitud tootmistüübis ja suurusgrupis parimat tulemust. Järgnevalt on vaadatud neid toetusvõimalusi, mis tõstaksid ka veiseliha kvaliteeti - ammlehma ja pulli eritoetust.

1. valik: ammlehma 100%-line või pulli eritoetuse 75%line sidumine

Veiselihatoodang Eestis aastani 2013 oluliselt ei muutu tulenevalt sellest, et enamus lihaks kasvatatavatest vasikatest saadakse piimalehmadelt ja piimatootmist piirab tootmiskvoot. Elanikkonna ostujõu kasvades saab määravaks toodete kvaliteet, suureneb nõudlus mahetoodete ja parema kvaliteediga liha järele. Tööstustele müüdavate rümpade kvaliteet on suhteliselt madal - 2005. a klassifitseeriti 78% lehmadest ning 75% noortest pullidest madalaima lihakuse klassidesse (klassi P¹²).

ELis on prognoositud veiselihatoodangu säilimist praegusel tasemel või teatud langust toetuse tootmise lahti sidumise tõttu.

Ammlehma 100%line sidumine

Kuna piimaveiste kasvatamine vähenes 1990-ndate jooksul kahe kolmandiku võrra ning viimastel aastatel on piima tootmisest loobunud eelkõige väiketootjad, on lihaveisekasvatuse maaelanike sissetulekute tagamisel üheks alternatiiviks. Lihaveisekasvatusega tegelevad põhiliselt väikesed ja keskmise suurusega ettevõtted.

Liitumisläbirääkimistel taotles Eesti ammlehmatoetuse õigusi 16 tuhande looma kohta, seades eesmärgiks:

- 1) anda piimatootmisest loobujatele võimalus kasvatada veiseid liha tootmiseks senistele madalatele tootjahindadele vaatamata;
- 2) soodustada mahetootmiseks ning looduslikel rohumaadel ekstensiivseks karjakasvatuseks sobivate lihaveiste kasvatamist;
- 3) parandada ning mitmekesistada toodetava veiseliha kvaliteeti.

Ammlehma kasvatamist on toetatud alates 2001. a. Nende aastate jooksul on suurenenud nii loomade, kui ka lihaveiste kasvatajate arv. Kui ammlehmatoetuse esmakordse rakendamise aasta alguses (2001) oli ammlehmi 700, siis 1. jaanuariks 2006 oli ammlehmade arv suurenenud 7,3 korda, ulatudes ESA andmetel **5100**. Samasuguse kasvutempoga jätkates ületab ammlehmade arv 2010. a toetusõiguste piirmäära.

¹²Lihakusklasse määratakse kõrgeimast madalaima suunas tähtedega S, E, U, R, O, P.

Ka lihaveise kasvatajate arv on viimastel aastatel pidevalt suurenenud. Kui 2003. a lõpu seisuga oli PRIA andmetel lihatõugu ja ristandlehmade pidajaid 357, siis 2006. a jaanuari lõpu seisuga oli lihaveiseid 1 818 loomapidajal. Lihaveise populatsioon on kasvamas nii suureks, et see võimaldab teha aretustööd ning leida lihaveise lihale paremaid turustusvõimalusi. Lihatoogu lehmade osatähtsus maakonnas peetavatest lehmadest on loomade registri andmetel (01.01.2006) suurim Hiiu- (21%) ja Läänemaal (12%). Võru- ja Saaremaal on lihalehmade osatähtsus 6%, teistes maakondades jääb see alla 5%.

Arvuliselt on lihatõugu lehmi kõige enam Lääne-, Saare- (üle 400), Lääne-Viru ja Raplamaal (vahemikus 300-400). Üle 200 ammalehma peetakse ka Hiiu-, Võru-, Viljandi-, Pärnu- ja Harjumaal.

Ammlehmatoetuse õigusi on Eestile määratud **13 416** (sh 8 050 lehma) looma kohta. Ammalehma toetuse tootmisega sidumine vähendaks ühtset otsemakset 57 kr/ha ja kogu ühtse otsemakse vahendeid 47 mln krooni (2013). Järgnevas tabelis on esitatud tulenevalt toetusõiguse piirmäärast ainult toetust saavate loomade arvu prognoos, mitte tegelik loomade arv.

Tabel 6. Ammalehma toetus (100% tasemel) 2009-2013

		2009	2010	2011	2012	2013
Finantsümbrik kokku	mln kr	42,35	47,05	47,05	47,05	47,05
Ühikumäär	kr/pea	3 156	3 507	3 507	3 507	3 507
Prognoositud loomade arv (60% lehmad, 40% mullikad)	13 416	13 247	13416	13416	13416	13416
Prognoositav kasutatud ümbrik	mln kr	34,09	41,03	45,59	47,05	47,05
Kasutamata vahendid	mln kr	0,54	0	0	0	0

Ammlehma kasvatamise kattetulu analüüsid on näidanud, et kattetulu ilma toetusteta on negatiivne (-1936 kr 2005. a). See tähendab, et kogutoodangu väärtus on väiksem, kui selle saamiseks tehtud muutuvkulud. Selle üheks põhjuseks on madal turuhind kvaliteetsele toodangule. Ammalehma toetuse lisamisel on kattetulu positiivne ja seega jääb ka vahendeid püsikulude (tööjõukulud, ehitiste, masinate seadmete hoolduskulud, kütus, elekter, kulum ja muud kulud) katmiseks.

Lihaveisekasvatamine on pigem ekstensiivne tootmine, mida näitab ka see, et 2004. a oli loomakasvatuse tootmistüübi keskmises ettevõttes rohumaad ühe loomühiku kohta 3,2 ha, võrdluseks piimatootmise tootmistüübis 1,8 ha.

Ammlehmade kasvatamist Eestis on toetatud ka täiendavate otsetoetuste rakendamise raames ja neid ei ole kavandatud muuta kuni 2009. aastani. Ammalehmade kasvatamise toetamine on valinud ka Soome (makstakse kvaliteetsema veiseliha tootmise toetusena), Austria, Belgia, Prantsusmaa, Portugal ja Hispaania.

Pulli eritoetuse 75%line sidumine

Kuna veiseliha tootmise maht on tihedalt seotud piimalehmade arvuga, siis on veiselihatoodang piiratud piimakvoodiga. Eestile eraldatud piimakvoodi suurus – 646 368 tonni aastas (624 483 tonni + 21 885 tonni) – võimaldab 6-7 tonni produktiivsuse juures ja 15%-lise¹³ ettevõtte sisetarbimise juures pidada 108-127 tuhat

¹³ ESA andmetel oli aastatel 2003-2004 ettevõtte sisetarve vastavalt 16,5% ja 15%

lehma. Ettevõttes tarbitava piima osatähtsus piimajõudluse suurenemisel tõenäoliselt väheneb ja selle tulemusel on oodata lehmade arvu vähenemist.

Seega lehmade arv tervikuna oluliselt enam ei muutu - lehmade produktiivsuse tõusu ja tootmist piirava kvoodi tõttu vähenevat piimalehmade arvu tasakaalustab ammlehmade arvu suurenemine. Prognoositava lehmade arvu juures on tegelik pullide arv hinnanguliselt 27-40 tuhat – pullide arv on raskesti prognoositav kuna sektor reageerib kiiresti turuolukorrale. Eestile on pulli eritoetuse rakendamisel toetusõiguste tasemeks **18 800** looma. Sellest lähtuvalt saaks pulle keskmiselt toetada vaid 2/3 ulatuses kogu lubatud mahust. Toetuse rakendamisel tuleb arvestada ka asjaoluga, et ühele tootjale saab maksta toetust kuni **90 pulli** kasvatamiseks. Sellest nõudest on lubatud liikmesriigil teha erand sätestades objektiivseid kriteeriume maaelu arendamise poliitika eesmärkidel võttes arvesse keskkonna- ja tööhõiveaspekte.

Pulli eritoetuse rakendamine vähendaks ühtset otsemakset kuni 56 kr/ha ja kogu ühtse otsemakse vahendeid 46,33 mln krooni. Järgnevas tabelis on esitatud pulli eritoetuse määrad 18,8 tuhande ja prognoositava 40 tuhande pulli korral.

Tabel 7. Pulli eritoetus (75% tasemel) 2009-2013

		2009	2010	2011	2012	2013
Finantsümbrik kokku	mln kr	41,70	46,33	46,33	46,33	46,33
Ühikumäär 18 800 pulli korral	kr/pea	2218	2464	2464	2464	2464
Ühikumäär 40 000 pulli korral*	kr/pea	1042	1158	1158	1158	1158

**ainult analüüsis toetusvariantide võrdlemiseks kasutatud määr. Kui toetusõiguslike loomade arv ületab Eestile määratud ülemmäära (18 800 pulli) vähendatakse toetuskõlblike loomade arvu põllumajandustootja kohta ((EÜ) nr 1782/2003 art 126)*

Nuumpullide kattetulu arvestused, mis võtavad arvesse pulli üleskasvatamisega seotud muutuvkulud vasikast kuni tapaküpsuse loomani, näitavad, et kattetulu ühe pulli kohta ilma toetusteta oli 2005. a 231 krooni.

2. valik: utetoetuse 50%-line sidumine

Eestile määratud uttede toetusõiguste arv võimaldab toetada **48 000** utte. 2006. a 1. jaanuari seisuga oli Eestis 33 700 utte. Lammaste arv on Eestis viimastel aastatel kiiresti suurenenud - 2005. a 26%.

Liitumisläbirääkimistel taotleti lammaste arvu suurendamise võimalust sarnaselt ammlehmadega seoses vajadusega hoida korras madala majandusliku tasuvusega looduslikke rohumaid ning hoida elujõus põllumajanduslikku tegevust vähemviljakatel aladel. Samas peeti silmas, et kui lambaliha toodang tõuseb taas tasemele, mis võimaldab sisse seada püsivaid turustuskanaleid, muutub lambaliha tootmine tasuvamaks.

Ka regiooniti kaldub lambakasvatus vähemviljakamatele aladele. Enim lambaid peetakse Saaremaal, kus asub ka lammaste kokkuostuga tegelev tapamaja.

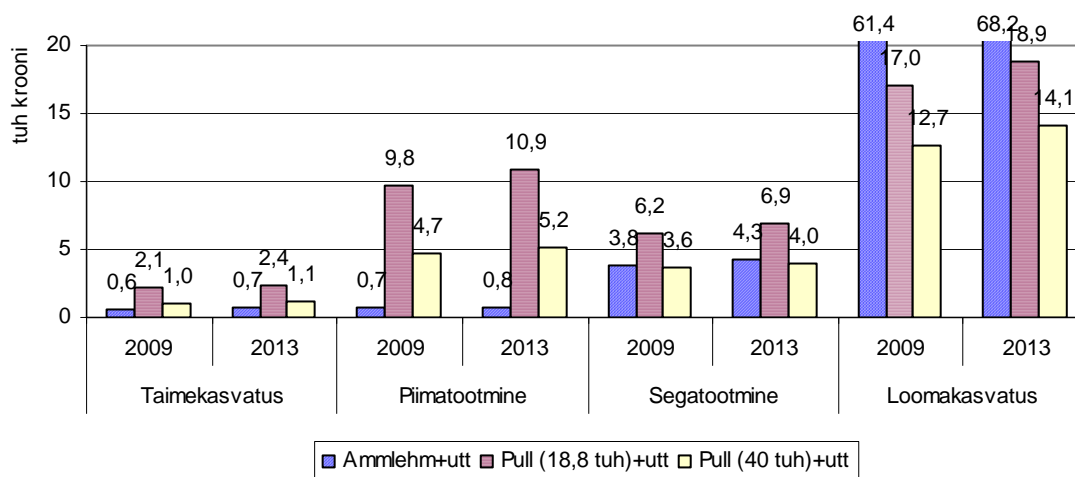
Utetoetuse tootmisega sidumine vähendaks ühtset otsemakset 13 kr/ha. Prognoositavalt saadakse uttede toetusõiguste arv - 48 000 täis aastatel 2009-2010 ja seega olulist vahendite kasutamata jätmist ei tekiks.

Tabel 8. Utetoetus (50% tasemel) 2009-2013

		2009	2010	2011	2012	2013
Finantsümbrik kokku	mln kr	9,82	10,91	10,91	10,91	10,91
Ühikumäär	kr/pea	205	227	227	227	227
Prognoositud uttede arv	pead	46 500	48 000	48 000	48 000	48 000
Kasutamata vahendid	mln kr	0,31	0,00	0,00	0,00	0,00

Loomatoetused keskmise ettevõtte kohta

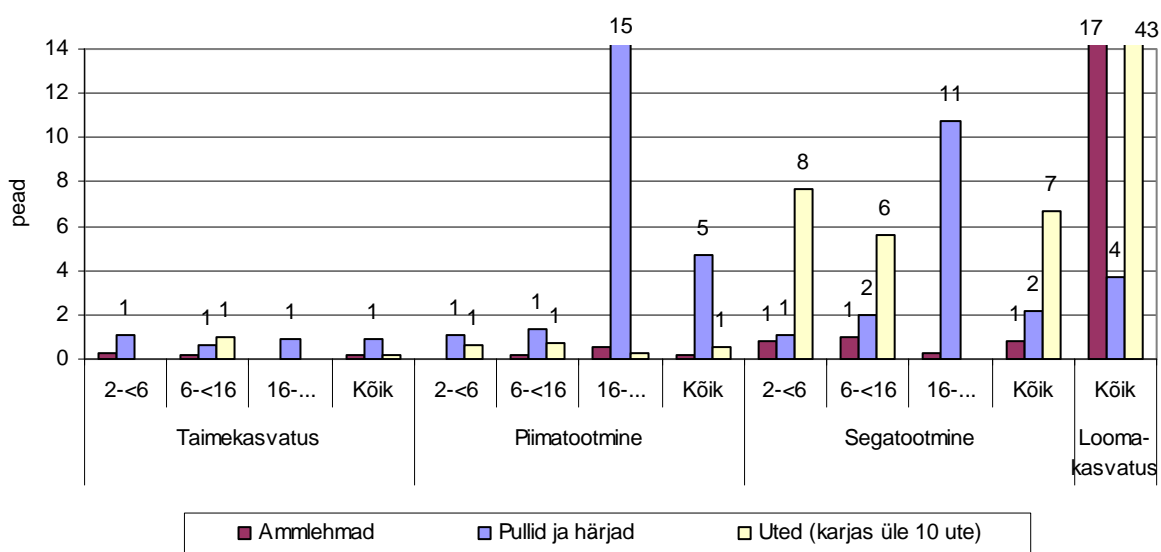
Kui ammlehmatoetuse puhul tuleb praegu kehtiva regulatsiooni järgi toetusõigused välja jagada ja ühikumäära ega loomade arvu vähendamine pole võimalik, siis pulli eritoetuse puhul on juhul, kui toetust taotletakse enamale loomade arvule kui Eestile on määratud toetusõigusi, võimalik vähendada toetusõiguslike loomade arvu võrdeliselt kõigil tootjatel. Kuna tõenäosus, et pulle kasvatatakse enam kui Eestile määratud toetusõigusi, on suur, tuleks alljärgnevalt võrrelda ammlehma ja pulli eritoetuse varianti 40 tuhande pulli korral (Joonis 3).



Joonis 3. Loomatoetused tootmistüübi keskmise ettevõtte kohta 2009. ja 2013. aastal vastavalt 2004. a peetud loomade arvule, tuhande krooni

Tulenevalt loomade arvust ettevõtte kohta mõjutavad loomakasvatustoetused kõige vähem taimekasvatuse tootmistüübi ja kõige enam loomakasvatuse tootmistüübi ettevõtteid. Kui taimekasvatuse ja piimatootmise tootmistüüp saaks loomatoetusi enam pulli eritoetuse rakendamisel, siis segatootmise (võrreldes 40 tuhande pulli variandiga) ja loomakasvatuse tootmistüüp ammlehmatoetuse rakendamisel. Nii pindalapõhised kui ka loomatoetustest tulenevad toetussummad ettevõtte kohta on esitatud tabelis 9.

Järgnevalt on esitatud ka pullide, ammlehmade, utede arv tootmistüübiti ja suurusgrupiti 2004. a. See selgitab ka toetussumma kujunemist keskmise ettevõtte kohta.



Joonis 4. Loomade arv tootmistüüpides ja suurusgruppides 2004. a

2.3.3. Toetused kokku keskmise ettevõtte kohta

Võttes arvesse valikuid seoses tootmisega seotud toetusõiguste rakendamisel ja ühtse otsemakse diferentseerimise võimalust, on Tabel 9 esitatud toetuse summad tootmistüübiti ja suurusgrupiti keskmise ettevõtte kohta vastavalt 2004. a kasutatud põllumajandusmaa hektaritele ja peetud loomade arvule.

Toetusvariantidest (vt pt 2.1) A variantide puhul rakendub diferentseerimata ühtne otsemakse ja põllukultuuride 25%line tootmisega sidumine, B variantide puhul diferentseeritud ühtne otsemakse vastavalt haritavale maale (sh lühiajaline rohumaa) ja püsirohumaale. A1 ja A2 nagu ka B1 ja B2 variandi erinevus seisneb veel selles, et esimesel juhul (A1, B1) lisatakse ammlehma toetus (100%) ja teisel juhul (A2, B2) pulli eritoetus (75%). Kõikides variantides on arvestatud ka utetoetuse 50%lise sidumisega. Pulli eritoetuse 75%lise tootmisega sidumise puhul on arvestus tehtud maksimaalmäärasid kasutades, ehk arvestatud on ainult 18 800 pulliga – järelduste tegemisel tuleb aga meeles pidada, et teoreetiliselt võidakse toetust taotleda kuni 40 tuhande pulli kohta.

Lisaks on igas toetusvariandis arvesse võetud nõukogu määruse (EÜ) nr 1782/2003 artiklis 71d (3) sätestatud võimalust, määrata kõrgema väärtusega toetusõigused eriolukorras olevatele põllumajandustootjatele. Üheks selliseks tootjagrupiks on piimatootjad. Antud analüüsis on toetussummas arvesse võetud piimatootjate kvoodi suurus (2004. a) ja toetussumma kvoodi tonni kohta. Kuna Euroopa Komisjon ei ole hoolimata mitmest järelepärimistest vastanud, kuidas kohelda piimatootjaid ja kuidas nende eriolukorda arvesse võtta, siis selles analüüsis kasutatud meetod on ainult arvestuslik ja tegelik eriolukorra arvestamisviis selgub peale Euroopa Komisjonilt seisukoha saamist.

Toetussummad tootmistüübiti ja suurusgrupiti keskmise ettevõtte kohta erinevate variantide korral oluliselt ei erine, va loomakasvatuse tootmistüüp, kus B1 ja A2

variandi erinevus on 34%. Teistes tootmistüüpides ulatusid erinevused kõige suurema ja kõige väiksema toetussumma variandi vahel 1,5%st segatootmise keskmistes ettevõtetes kuni 8,8%ni piimatootmise suurtes ettevõtetes.

Tabel 9. Toetuse summa 100% EL taseme ja A1, A2, B1 ning B2 variandi korral tootmistüüpides ja suurusgruppides, tuhat kr

	2-6 ESU	6-16 ESU	>16 ESU	keskmine
Taimakasvatus				
A1	55,6	133,8	576,2	146,2
A2	57,5	134,7	578,6	148,0
B1	55,6	132,6	543,7	141,4
B2	57,5	133,5	546,2	143,1
Piimatootmine				
A1	67,0	130,2	1 067,6	342,9
A2	69,5	132,9	1 099,4	353,1
B1	68,2	134,9	1 130,2	360,9
B2	70,8	137,5	1 162,0	371,2
Segatootmine				
A1	75,0	143,6	973,8	172,9
A2	75,0	145,0	999,8	175,6
B1	80,4	144,4	964,2	176,2
B2	80,4	145,8	990,2	178,9
Loomakasvatus				
A1				221,8
A2				172,6
B1				231,4
B2				182,2

Esitatud toetusvariantide rakendamisel saaks taimekasvatuse tootmistüüp üle 99% (A1, B1) toetustest pindalapõhiselt. Pindalapõhiste otsetoetuste osakaal piimatootmises oleks 67% (A2) – 70% (B1), segatootmises 83% (A2) – 84% (B1), loomakasvatuses 68,6% (A1) – 90% (B2) keskmise ettevõtte kohta.

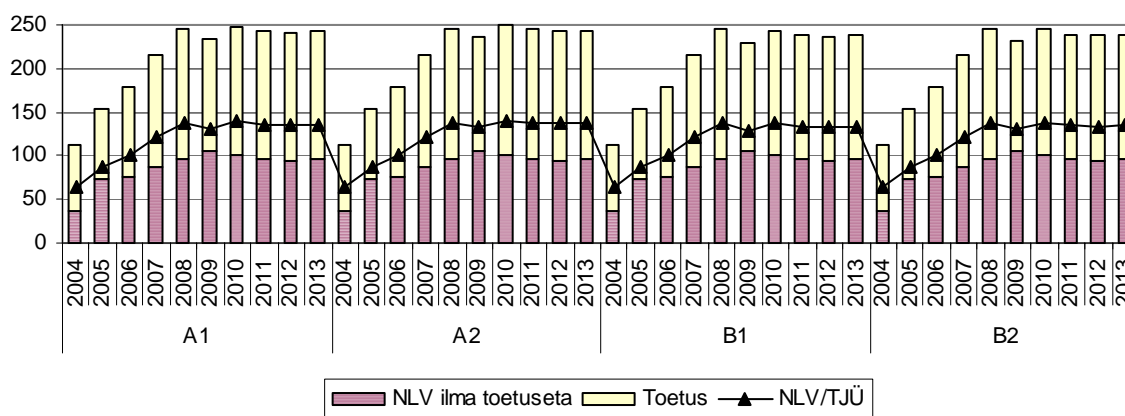
3. Põllumajandusettevõtete konkurentsivõime tootmistüübi NLV ja jätkusuutlikkuse alusel

3.1. Taimekasvatuse tootmistüüp

Netolisandväärtes ettevõtte ja töäjõuühiku kohta erinevate toetusvariantide korral

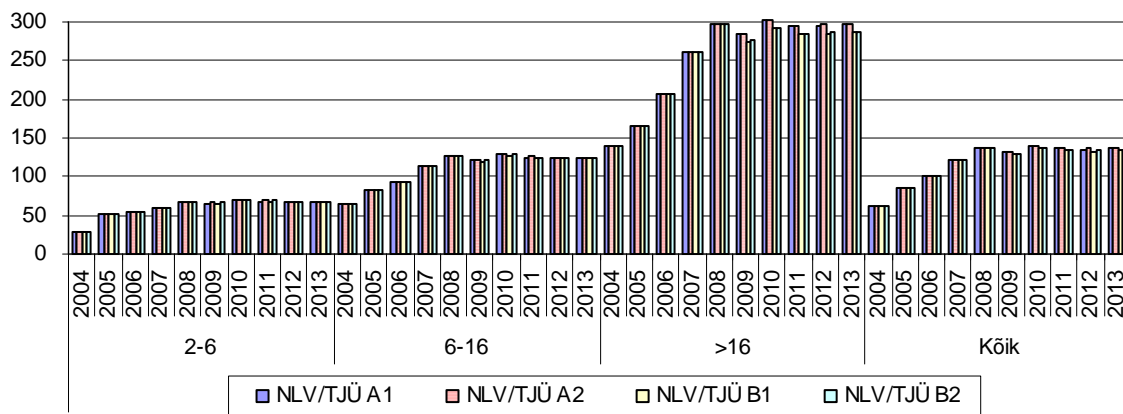
Taimekasvatuse tootmistüübis püsivad NLV erinevused töäjõuühiku kohta erinevate toetusvariantide rakendamisel kuni 4 protsendi piires. NLV töäjõuühiku kohta on A2 variandi puhul 2013. a 137,3 tuhat krooni ja B1 puhul 133,6 tuhat krooni. Näitaja väärtus perioodi lõpul on kõige kõrgem nende toetusvariantide puhul, kus rakendatakse põllukultuuride toetuse 25%list tootmisega sidumist (*Joonis 5*).

Taimekasvatuse sisendihinnad suurenevad prognoositavalt perioodi lõpuks keskmiselt 23%, toodangu hinnad tõusevad kuni 5% teraviljadel ja kuni 40% kartulil võrreldes 2004. aastaga. Seega püsib ka NLV töäjõuühiku kohta suhteliselt ühesugusel tasemel, väike langus tekib alates 2009. a ja näitaja jääb perioodi lõpul 3% võrra madalamaks kui 2008. a.



Joonis 5. NLV taimekasvatuse tootmistüübi keskmisena ettevõtte ja töäjõuühiku kohta A1, A2, B1 ja B2 variandi korral, tuhat kr

Ka suurusgrupiti oli tulemus nii NLV töäjõuühiku kohta kui ka toetuse kogusumma järgi kõige kõrgem A variantide puhul (*Joonis 6*). Rakendatud variantide erinevused NLV töäjõuühiku kohta olid kõige suuremad suurtes ettevõtetes ulatudes kuni 4%ni. Keskmistes ja väikestes ettevõtetes jäid erinevused poole väiksemaks.



Joonis 6. NLV tööjõuühiku kohta taimekasvatuse tootmistüübi erinevates suurusgruppides A1, A2, B1 ja B2 variandi korral, tuhat kr

Analüüsidest toetuste osakaalu NLVs selgub, et tootmistüübi keskmisena suureneb toetuse osakaal NLVs analüüsitaval perioodil 7 protsendipunkti võrra ja moodustab 2013. a 60% (B1 variandi korral¹⁴). Toetuste osakaal ettevõtte NLVs on suurusgrupiti suhteliselt ühesugusel tasemel. Väikestes ettevõtetes moodustavad toetused 56%, keskmistes ettevõtetes 63% ja suurtes ettevõtetes 60% ettevõtte NLVst. Seega üle poole ettevõtte lisandväärtusest saadakse toetuste kaudu. Toetuste osatähtsus NLVs oluliselt ei muutu kuna NLV osa tootmistegevusest suureneb igas suurusgrupis enam kui toetuste summa.

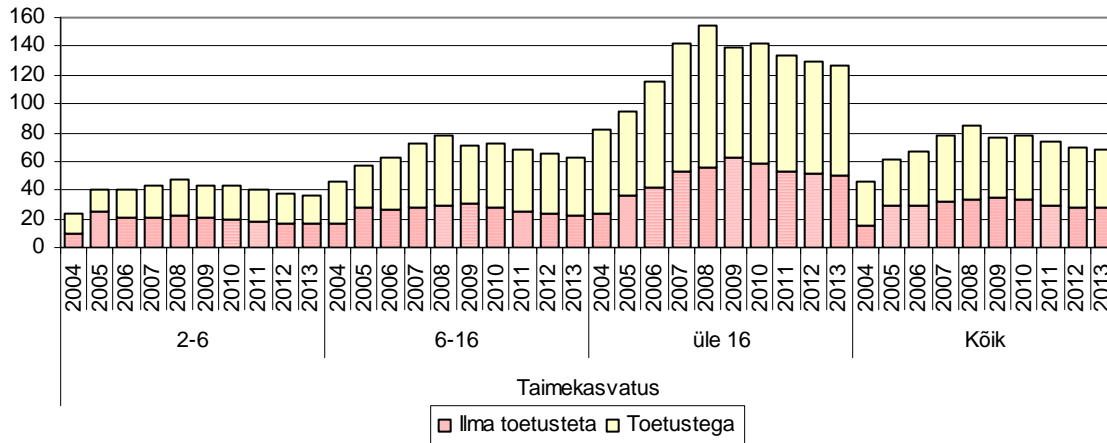
Võrreldes taime- ja loomakasvatusele makstud toetuste osakaalu muutust 2003. ja 2004. a, ilmneb, et 2004. a suurenes toetuste osatähtsus NLVs ettevõtte kohta oluliselt. See on tingitud ühtse pindalatoetuse ja täiendavate otsetoetuste süsteemi rakendusest. Kui 2003. a moodustasid toetused väikestes ettevõtetes 19% NLVs ettevõtte kohta, siis 2004. a 59%. Keskmistes ettevõtetes suurenes toetuste osakaal 26%lt 63%le, suurtes ettevõtetes 14%lt 71%le. Seega kõige suurem muutus toimus suurtes ettevõtetes. Kui 2003. a oli suurtes ettevõtetes toetuste osakaal NLVs kõige madalam, siis 2004. a aga kõige kõrgem. Kuna 2004. a on võetud baasaastaks kogu analüüsitaval perioodil, siis mõjutab see kõikide aastate tulemust.

Jätkusuutlikkuse tase B1 toetusvariandi korral

Taimekasvatuse tootmistüübis tekib jätkusuutlikkuse vähenemine peale 2008. a kui prognoositav NLV tööjõuühiku kohta langeb, jätkusuutliku arengu tagamiseks vajalik NLV tase aga suureneb palga kasvu arvestades.

Taimekasvatuses on analüüsis aluseks võetud hindamiskriteeriumite järgi jätkusuutlikud vaid suured ettevõtted, kus prognoositav NLV tase tööjõuühiku kohta võrreldes vajalikuga, suureneb 126% tasemele 2013. a. Nende ettevõtete NLV tööjõuühiku kohta ilma toetusteta jõuab 2013. a 50% tasemele. Seega suured ettevõtted on toetustest vähem sõltuvad kui keskmise suurusega ettevõtted. Keskmise suurusega ettevõtete NLV tase ilma toetusteta moodustab 23%, väikeste ettevõtete 16% vajalikust NLV tasemest (Joonis 7).

¹⁴ Toetuste osakaalu on kõikides tootmistüüpides ja suurusgruppides vaadeldud B1 toetusvariandi puhul võrreldavuse huvides.



Joonis 7. Jätksuutlikkuse tase taimekasvatustes ilma toetusteta ja toetustega BI toetusvariandi puhul, %

Majanduslikult ei ole jätkusuutlikud ega konkurentsivõimelised ning vajavad olulist restruktureerimist ning alternatiivseid tegevusi keskmised ja väikesed ettevõtted. Keskmiste ettevõtete NLV tööjõuühiku kohta moodustas prognoositava perioodi lõpus 62%, väikestes ettevõtetes vaid 36% vajalikust NLV tasemest. Võrreldes teiste tootmistüüpide väikese ja keskmise suurusgrupi ettevõtetega, on taimekasvatustes nende ettevõtete jätkusuutlikkuse tase kõige kõrgem.

Seega vajavad keskmised ettevõtted mõõdukat ja väikesed ettevõtted olulist restruktureerimist, sest ka koos toetustega ei jõua nad jätkusuutlikuks arenguks vajaliku minimaalse tasemeni (80%).

Taimekasvatuse tootmistüübi kokkuvõte

Taimekasvatuse ettevõtted moodustavad põllumajandustootjate üldkogumist 38,6%. Taimekasvatuse ettevõtetest 65% kuulus väikeste ettevõtete gruppi, 21% keskmiste ja 14% suurte ettevõtete gruppi 2004. a. Seega on taimekasvatuse ettevõtted suhteliselt väikesed – keskmine majanduslik suurus on 10,4 ESU, maakasutus 92,5 ha.

NLV analüüs erinevate toetusvariantide lõikes näitab, et taimekasvatuse tootmistüübi ettevõtete keskmine NLV tööjõuühiku kohta on kõige kõrgem nende toetusvariantide puhul, kus rakendub põllukultuuride 25%-line tootmisega sidumine, kuid toetusvariantide erinevused ulatuvad vaid 4%ni, suurusgrupiti ulatusid erinevused 1%ni keskmistes ettevõtetes, 4%ni suurtes ettevõtetes.

Samal ajal on tööjõu tootlikkusel olulised erinevused suurusgruppide vahel – 2004. a oli suurtes ettevõtetes NLV tööjõuühiku kohta 4,8 korda kõrgem kui väikestes ja 2,2 korda kõrgem kui keskmistes ettevõtetes. Keskmistes ettevõtetes oli näitaja omakorda 2,2 korda kõrgem kui väikestes. Prognoositavalt erinevused suurte ja väikeste ning keskmiste ja väikeste vahel vähesel määral siiski vähenevad. Suurte ja keskmiste ettevõtete erinevus aga veidi suureneb.

Jätksuutlikkuse analüüs näitas, et taimekasvatuse tootmistüübis on jätkusuutlikud vaid suured ettevõtted, kus kasutatakse keskmiselt 347 ha põllumajandusmaad (2003. a - 211 ha) ja kus prognoositav NLV tase tööjõuühiku kohta jõuab 126% tasemele.

Olulist restruktureerimist vajavad keskmised ettevõtted, kus kasutatakse 86 ha põllumajandusmaad (2003. a - 78 ha). Nende ettevõtete NLV tase jõuab 2013. a vaid

2/3ni arvestuslikust jätkusuutlikkuse tasemest. Väikeste ettevõtete NLV tase moodustab aga kõigest 1/3 arvestuslikust jätkusuutlikkuse tasemest. Kuna toetusvariantide erinevused ulatusid ainult 2%ni, siis ka variant A2 puhul, mis andis kõige suurema toetussumma ettevõtte kohta, ei ole jätkusuutlikkuse tase oluliselt kõrgem.

Seega on taimekasvatuses äärmiselt oluline mastaabiefekt ja tootmise efektiivsus. Väikestes ettevõtetes, kus on kasutusel keskmiselt vaid 38 ha põllumajandusmaad (2003. a - 33 ha), on lisaks tööjõu kasutamise madalale efektiivsusele ka oluliselt väiksem teravilja saagikus (nisu 1,73 t/ha) – 35% madalam kui suurtes ettevõtetes (nisu 2,68 t/ha). Ka keskmistes ettevõtetes jääb teravilja saagikus (nisu 2,41 t/ha) 10% madalamaks kui suurtes ettevõtetes.

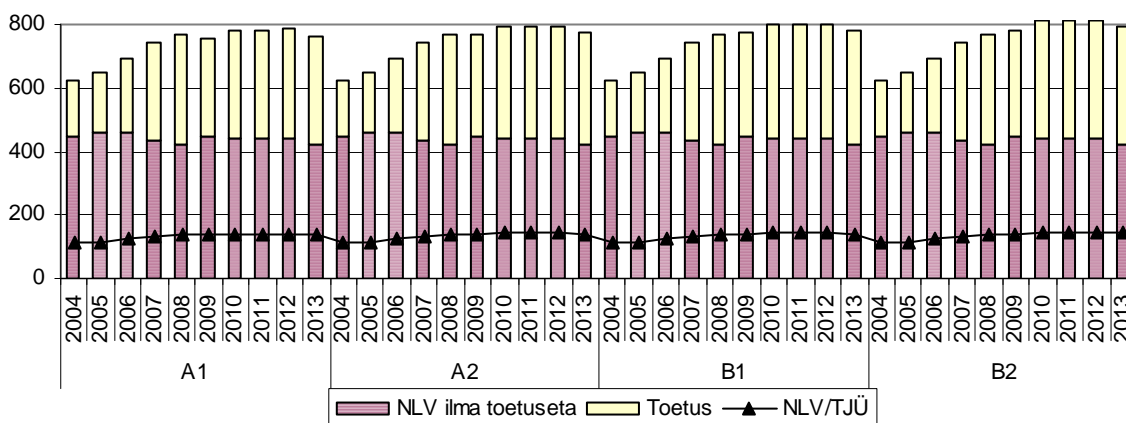
3.2. Piimatootmise tootmistüüp

Netolisandväärtus ettevõtte ja tööjõuühiku kohta erinevate toetusvariantide korral

Piimatootmise tootmistüübis NLV ettevõtte ja tööjõuühiku kohta langeb 2013. a. Selle üheks põhjuseks on see, et piima ja teiste loomakasvatussaaduste hinnatase 2013. aastal prognoositavalt ei suurene, vaid jääb 2012. a tasemele või langeb pisut. Samal ajal tootmissisendite keskmine hind suureneb 2,3% võrra.

Makroprognoosi järgi suureneb loomakasvatuse kogutoodang analüüsitava perioodi lõpuks 21% ja kasutatavate sisendite väärtus 28% võrreldes 2004. a. See on tingitud eelkõige sisendihindade suuremast tõusust kui on toodangu kokkuostu hindade tõus. Prognoositavalt suureneb keskmine toodangu kokkuostuhind 2013. aastaks 15% ja sisendite hind 22% võrreldes 2004. aastaga. Piima kokkuostuhinnaks on perioodi lõpuks prognoositud 4,1 kr/kg. Selline tase tuleneb piimatoodete interventsioonihinna langusest.

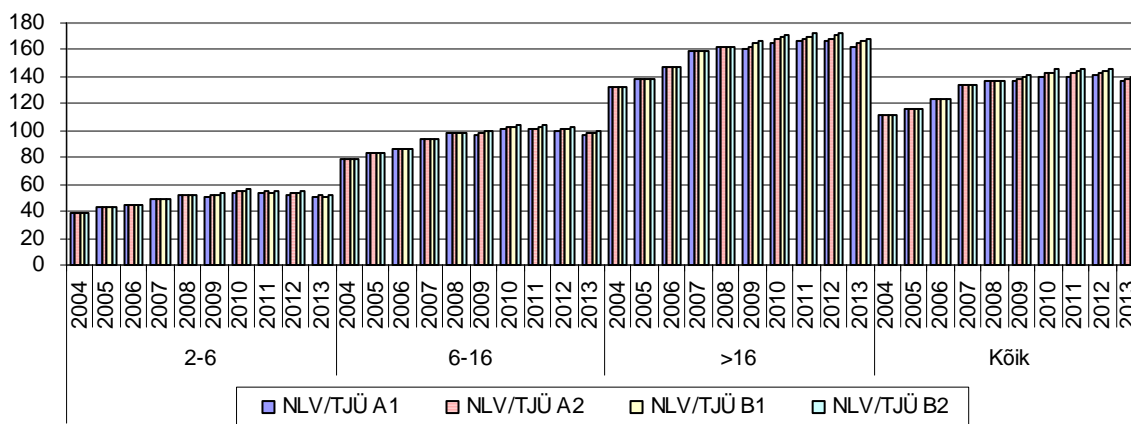
Nii tootmistüübi keskmisena kui ka suurusgrupiti on toetuste kogusumma ettevõtte kohta (Tabel 9) ja NLV tööjõuühiku kohta kõrgem diferentseeritud ühtse otsemaksega toetusvariantide korral. NLV tööjõuühiku kohta on perioodi lõpul 142,3 tuhat kr (B2), mis ületab kuni 4% võrra teiste variantide tulemust (137,2 tuhat kr A1) (Joonis 8). Ka suurusgrupiti ulatusid variantide tulemuste erinevused kuni 4%ni (Joonis 9).



Joonis 8. NLV piimatootmise tootmistüübi keskmisena ettevõtte ja tööjõuühiku kohta A1, A2, B1 ja B2 variandi korral, tuhat kr

Toetuste osakaal tootmistüübi keskmisena suureneb analüüsitava perioodi jooksul 17 protsendipunkti võrra ja ulatub 2013. a kuni 46%ni, mis on analüüsitud

tootmistüüpidest kõige madalam tase. Seega loovad piimatootmisele spetsialiseerunud ettevõtted üle poole lisandväärtusest tootmistegevuse kaudu. Suurtes ettevõtetes moodustavad toetused 43%, keskmistes 60% ja väikestes ettevõtetes 71% NLVst. Toetuste osakaal suureneb kõige enam väikestes ettevõtetes - 30 protsendipunkti.

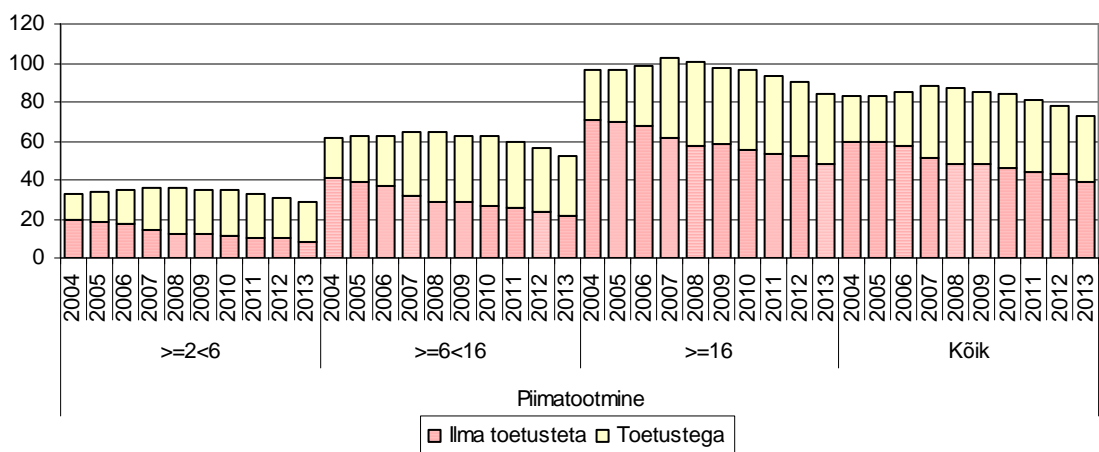


Joonis 9. NLV töäjouühiku kohta piimatootmise tootmistüübi erinevates suurusgruppides A1, A2, B1 ja B2 variandi korral, tuhat kr

Võrreldes 2003. ja 2004. a taime- ja loomakasvatuse toetuste osatähtsust piimatootmistüübi keskmise ettevõtte NLVs (ainult koos vastavate toetustega), siis toetuste osatähtsus on suurenenud keskmiselt 11 protsendipunkti võrra 17%lt 28%le. Kõige suurem muutus on toimunud väikestes ettevõtetes (21%lt 45%le) ja kõige väiksem muutus suurtes ettevõtetes (17%lt 26%le). Võrreldes taimekasvatuse tootmistüübi ettevõtetega, on piimatootmise tootmistüübis toetuste osatähtsus oluliselt vähem suurenenud, mis on tingitud ka sellest, et 2004. a suurenes piima kokkuostuhind 33%. Kui ettevõtete keskmiselt suurenes piima kogutoodang koguseliselt 31%, siis piima kogutoodangu väärtus suurenes 74%.

Jätksuutlikkuse tase B1 toetusvariandi korral

Piimatootmise tootmistüübis jätkusuutlikkuse tase tootmistüübi keskmisena ja suurusgrupiti prognoositaval perioodil langeb vähesel määral peale 2008. a (*Joonis 10*). See on tingitud sellest, et jätkusuutliku arengu tagamiseks vajalik NLV tase töäjouühiku kohta suureneb 5% palgakasvu tõttu kiiremini kui prognoositud toodangu hindade ja produktiivsuse ning sisendite hindade mõjul kujunenud NLV töäjouühiku kohta.



Joonis 10. Jätkusuutlikkuse tase piimatootmises ilma toetusteta ja koos toetustega BI variandi puhul, %

Ka piimatootmise tootmistüübis on jätkusuutlikud ainult suured ettevõtted, kus NLV tööjõuühiku kohta ületab prognoosi perioodi lõpus 4 protsendi võrra jätkusuutlikuks arenguks vajalikku minimaalset taset (80%).

Restruktureerimist või alternatiivseid tegevusi vajavad keskmised ja väikesed ettevõtted. Keskmiste ettevõtete NLV tase tööjõuühiku kohta ulatub 53%ni, väikestes ettevõtetes on näitaja oluliselt madalam ja ulatub vaid 29%ni. Majandusliku efektiivsuse järgi hinnatuna on need ettevõtted selles tootmistüübis kõige nõrgema jätkusuutlikkuse ja konkurentsivõimega, nende jätkusuutlikkuse tase jääb alla ka taimekasvatuse tootmistüübi samade suurusgruppide ettevõtete tasemele.

Piimatootmise tootmistüübi kokkuvõte

Piimatootmise tootmistüübi ettevõtted moodustasid 25% põllumajandustootjate üldkogumist 2004. a. Piimatootmise tootmistüübi ettevõtetest 50% on väikesed, 24% keskmised ja 26% suured ettevõtted. Tootmistüübi keskmise ettevõtte majanduslik suurus on 29 ESU, mis on 2,8 korda suurem kui taimekasvatuses ja 2,3 korda suurem kui segatootmises. Keskmises ettevõttes on kasutusel 184,27 ha põllumajandusmaad.

NLV analüüs näitas, et NLV nii tootmistüübi keskmisena kui ka suurusgrupiti on kõige kõrgem selliste variantide puhul, kus ühtne otsemakse on diferentseeritud vastavalt haritava maale ja püsirohumaale. Selle üheks põhjuseks võib lugeda asjaolu, et piimatootmises on kasutatavat põllumajandusmaad 1,8 korda enam kui segatootmises ja 2 korda enam kui taimekasvatuses ning lühiajaline rohumaa, mis sellise toetusvariandi puhul saaks muu haritava maaga võrdset toetuse määra, moodustab keskmiselt 43% kasutatavast põllumajandusmaast. Samal ajal ei ole erinevus teiste toetusvariantidega oluline, ulatudes vaid kuni 4%ni.

NLV erinevused tööjõuühiku kohta suurusgruppide vahel on piimatootmistüübis väiksemad kui teistes tootmistüüpides - suurte ettevõtete näitaja on 3,4 korda kõrgem kui väikestes ettevõtetes ja 1,7 korda kõrgem kui keskmistes ettevõtetes, erinevused suurusgruppide vahel prognoositava perioodi lõpuks veidi vähenevad, kuid mitte oluliselt.

Jätkusuutlikkuse analüüs näitas, et piimatootmisettevõtete jätkusuutlikkuse tase prognoositaval perioodil oluliselt ei muutu, kuigi väike langus tekib alates 2009. a. Ka selles tootmistüübis on jätkusuutlikud vaid suured ettevõtted, kus peetakse keskmiselt

159 piimalehma ja kasutatakse 551 ha põllumajandusmaad. Piimalehmade arv 2004. a võrreldes 2003. a suurenenud ei ole, kasutatav põllumajandusmaa on suurenenud 13 ha võrra. Suurte ettevõtete NLV tase on 2013. a 84%, kuid ilma toetusteta jääb see alla 50% taseme. Kuigi piimatootmistüübis suurte ettevõtete NLV ettevõtte kohta ületab 2,9 korda taimekasvatuse tootmistüübi suurte ettevõtete NLV, kasutatakse piimatootmistüübis 5 korda enam töjõuühikuid, mis näitab, et töjõu efektiivsus on taimekasvatuses oluliselt suurem.

Keskmise suurusega ettevõtete jätkusuutlikkuse tase selles tootmistüübis on kõrgem kui segatootmises ja madalam kui taimekasvatuses samasse suurusgruppi kuuluvates ettevõtetes, jäädes küll 53% piirimaile. 2003. a ja 2004. a tootmisstruktuuri arvestades peetakse nendes ettevõttes keskmiselt 17 piimalehma ja kasutatakse 80 ha põllumajandusmaad (2003. a - 76 ha).

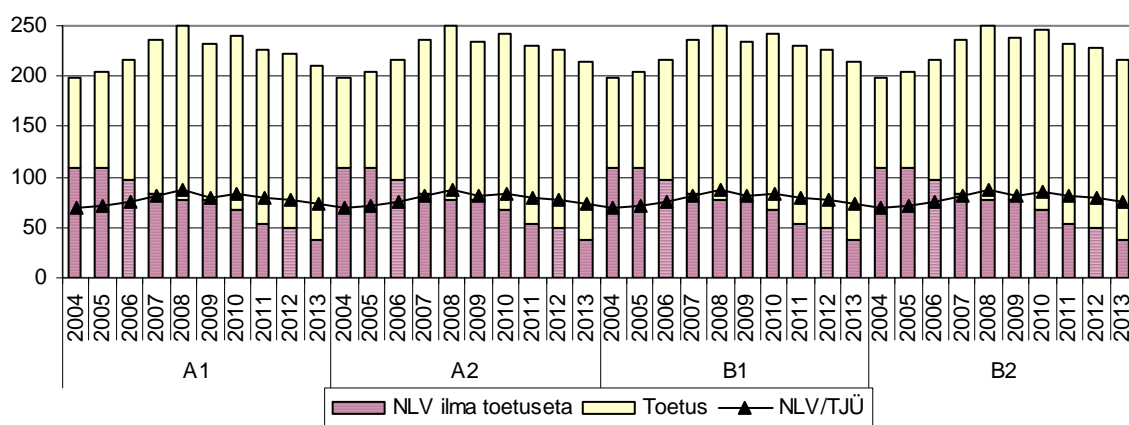
Olulisi muudatusi tootmise struktuuris vajavad aga väikesed ettevõtted, kus NLV tase jääb alla 1/3 vajalikust jätkusuutlikuks arenguks vajalikust tasemest. Väikestes ettevõtetes peetakse keskmiselt 8 lehma ja kasutatakse 43 ha põllumajandusmaad (2003. a. – 37 ha). Ka piimatoodang lehma kohta on väikestes ettevõtetes kõige madalam – 5016 kg (2004. a). See on 10% madalam kui keskmistes ettevõtetes (5509 kg) ja 15% madalam kui suurtes ettevõtetes (5767 kg).

3.3. Segatootmise tootmistüüp

Netolisandväärtus ettevõtte ja töjõuühiku kohta erinevate toetusvariantide korral

Segatootmise tootmistüübis NLV ettevõtte ja töjõuühiku kohta alates 2009. a langeb. See on tingitud eelkõige sellest, et segatootmises moodustab loomakasvatustoodang poole kogutoodangust ja nagu eespool juba viidatud loomakasvatussaaduste hinnad prognoositaval perioodil tõusevad vähem kui tootmiseks kasutatavate sisendite hinnad.

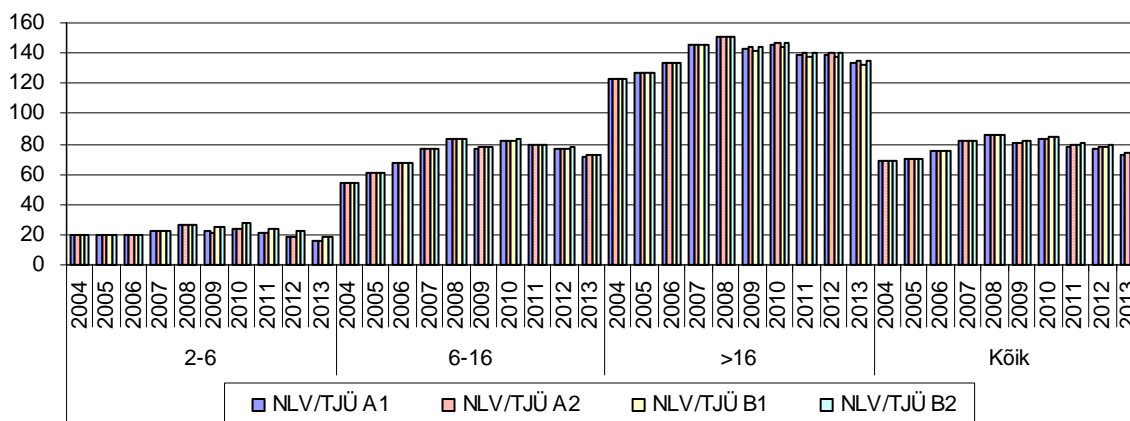
NLV tase töjõuühiku kohta tootmistüübi keskmisena on kõigi toetusvariantide puhul suhteliselt ühesugusel tasemel – 75,1 tuhat krooni (B2), tootmistüübi keskmisena ulatuvad erinevused kuni 3%ni (Joonis 11).



Joonis 11. NLV segatootmise tootmistüübi keskmisena ettevõtte ja töjõuühiku kohta A1, A2, B1 ja B2 variandi korral, tuhat kr

Suurusgrupiti osutus nii NLV töjõuühiku kohta (Joonis 12) kui ka toetuse kogusumma (Tabel 9) kõrgeimaks väikestes ettevõtetes B1, keskmistes B2, suurtes ettevõtetes A2 toetusvariandi rakendamisel. Erinevused variantide vahel on kõige

suuremad väikestes ettevõtetes (19%), väga minimaalsed keskmistes ettevõtetes (2%) ja suurtes ettevõtetes (1%).



Joonis 12. NLV tööjõuühiku kohta segatootmise tootmistüübi erinevates suurusgruppides A1, A2, B1 ja B2 variandi korral, tuhat kr

Toetuste osakaal NLVs tootmistüübi keskmisena suureneb prognoositava perioodi lõpuks 82%ni (B1 variant). Kõige suurem on toetuste osakaal NLVs väikestes ettevõtetes, kus see suureneb ka kõige enam – 1,3 korda. Suurtes ettevõtetes seevastu lüüakse peaaegu pool lisandväärtusest tootmistegevuse kaudu.

Võrreldes 2003. ja 2004. a tulemusi, siis on segatootmise puhul toimunud väga oluline muutus. Väikestes ettevõtetes on NLV ilma toetusteta negatiivne. Kui 2003. a oli NLV ettevõtte kohta ilma toetusteta keskmiselt 32 tuhat krooni, siis 2004. a -3,6 tuhat krooni. NLV ilma toetusteta on vähenenud ka keskmistes ettevõtetes.

Väikestes ettevõtetes on negatiivne NLV tingitud eelkõige sellest, et suurusgrupi keskmisena suurenes kogutoodang 4%, vahetarbimine aga 35%, sh kõige enam suurenesid ettevõtete üldkulud (55%) 2003. a võrreldes. Üldkuludest suurenesid 2004. a kõige enam kulutused energiale – kaks korda, ja muud üldkulud – kaks ja pool korda võrreldes eelmise aastaga. Koos tasustatud tööjõuühikute vähenemisega vähenesid ka palgakulud. Samal ajal on nendes ettevõtetes vähenenud nii põhivara kui ka omakapital ja 2004. a ei saanud need ettevõtted investeeringutoetusi. Vähenenud on ka intressikulud (55%) ning suurenenud rendimaksud (14%).

Ka toetuste osakaal on muutunud oluliselt. Kui 2003. a moodustasid toetused taime- ja loomakasvatusele NLVst koos vastavate toetustega väikestes ettevõtetes 30%, siis 2004. a 111%, keskmistes ettevõtetes on toetuste osas suurenenud 39%lt 65%ni, suurtes ettevõtetes 20%lt 32%ni.

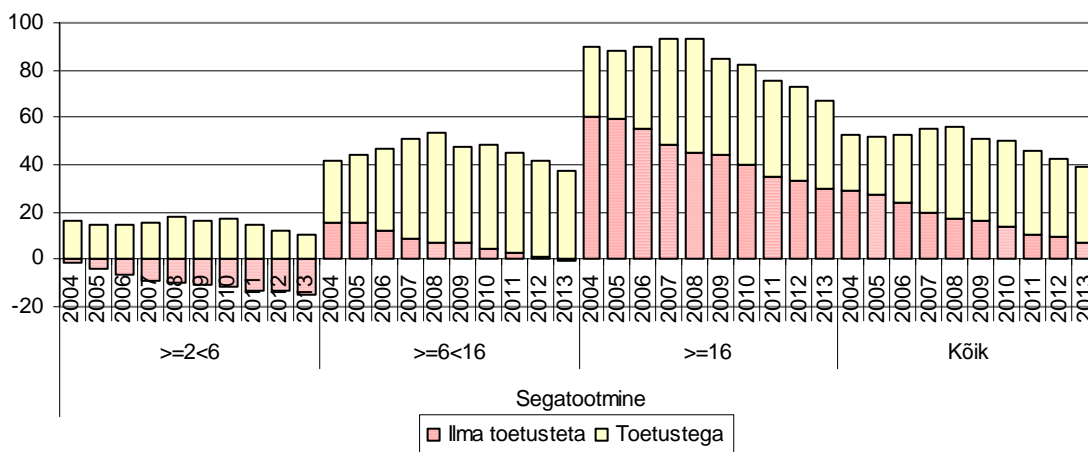
Jätkusuutlikkuse tase B1 toetusvariandi korral

Segatootmise tootmistüübi keskmisena jätkusuutlikkuse tase muutub oluliselt. Jätkusuutlikkuse langus tekib ka selles tootmistüübis peale 2009. a tingituna eeskätt prognoositud NLV langusest. NLV ilma toetusteta väheneb suurtes ettevõtetes kuni 30% 2013. aastaks, keskmistes ettevõtetes langeb see negatiivseks ja väikestes ettevõtetes negatiivne NLV suureneb.

Segatootmisele spetsialiseerunud ettevõtetest on jätkusuutlikkuse tase kõige kõrgem suurtes ettevõtetes, kus NLV tööjõuühiku kohta ületab 80% taseme kuni 2010. aastani, kuid 2013. a moodustab vaid 67% jätkusuutlikuks arenguks vajalikust

tasemest. Samas ei ole need ettevõtted 2004. a struktuuri arvestades ilma toetusteta konkurentsivõimelised.

Restruktureerimist vajavad selles tootmistüübis nii väikesed kui keskmised ettevõtted. Keskmiste ettevõtete prognoositav NLV tase tööjõuühiku kohta langeb 40% tasemele, väikestes ettevõtetes 10% tasemele (Joonis 13).



Joonis 13. Jätksuutlikkuse tase segatootmise tootmistüübis ilma toetusteta ja toetustega B1 variandi puhul, %

Kuigi segatootmine hajutab tootmisriske, muutuvad pikaajalises arengus ettevõtte suurus ja spetsialiseerumine otsustavateks – selle tootmistüübi kõikide suurusgruppide ettevõtete jätkusuutlikkus jääb oluliselt madalamaks taimekasvatuse ja piimatootmise ettevõtete tasemest.

Segatootmise tootmistüübi kokkuvõte

Segatootmise tootmistüübi ettevõtted moodustasid 26% põllumajandustootjate üldkogumist 2004. a. Segatootmise ettevõtetest 76% on väikesed, 14% keskmised ja 10% suured ettevõtted. Tootmistüübi keskmise ettevõtte suurus on 12,8 ESU, mis on 23% suurem kui taimekasvatuses. Tootmistüübi keskmine ettevõtte kasutab 101,92 ha põllumajandusmaad.

NLV analüüs näitas, et NLV tööjõuühiku kohta osutus kõige kõrgemaks tootmistüübi keskmisena B2 variandi korral, väikestes ettevõtetes B1, keskmistes ettevõtetes B2 ja suurtes ettevõtetes A2 variandi korral. Erinevused on tingitud sellest, et suurtes ettevõtetes moodustavad põllukultuurid, mis A2 toetusvariandi korral, saaksid 25%-list tootmisega seotud toetust, 58% kogu maakasutusest. Väikesed ja keskmised ettevõtted saavad aga suuremat toetust ühtse otsemakse diferentseerimise kaudu.

Toetusvariantide erinevused NLV alusel tööjõuühiku kohta ulatusid keskmiselt kuni 3%ni.

Segatootmistüübis on NLV taseme erinevused tööjõuühiku kohta suurusgruppide vahel kõige suuremad – suurte ettevõtete näitaja oli 2004. a 6,3 korda kõrgem kui väikestes ettevõtetes ja 2,3 korda kõrgem kui keskmistes ettevõtetes. 2013. aastaks suurenevad erinevused vastavalt 7 ja 1,8 korrale.

Jätksuutlikkuse analüüs näitas, et segatootmise tootmistüübis ei ületa minimaalset jätkusuutlikuks arenguks vajalikku taset perioodi lõpul ühegi suurusgrupi ettevõtte. Ka suurte ettevõtete NLV tase jääb allapoole minimaalsest jätkusuutlikuks arenguks

vajalikku 80% taset. Segatootmise suurtes ettevõtetes kasutatakse keskmiselt 518 ha põllumajandusmaad (2003. a - 462 ha) ja peetakse 83 piimalehma (2003. a – 75).

Segatootmise suurtes ettevõtetes NLV ilma toetuste väheneb 2013. a 30% võrreldes 2004. a. Samal ajal langeb näitaja piimatootmise sama suurusgrupi ettevõtetes kuni 3% ja taimekasvatuse suurtes ettevõtetes NLV ilma toetusteta suureneb peaaegu 3 korda. Sellised muutused on tingitud eelkõige nii toodangu kui sisendihindade muutustest. Prognoositavalt taimekasvatuses toodanguhinnad suurenevad enam kui sisendihinnad. Loomakasvatuses aga vastupidi. Kui piimatootmise suurtes ettevõtetes moodustab piimatoodang 2004. a struktuuri arvestades 60% ja piimahind on perioodil lõpul ca 10% kõrgem, siis segatootmises moodustab piimatoodang 33%, teravili 19% ja sealihaga 24%. Teravilja hinnatõusuks on prognoositud ca 5%, sealihaga aga poole vähem – 2,4%.

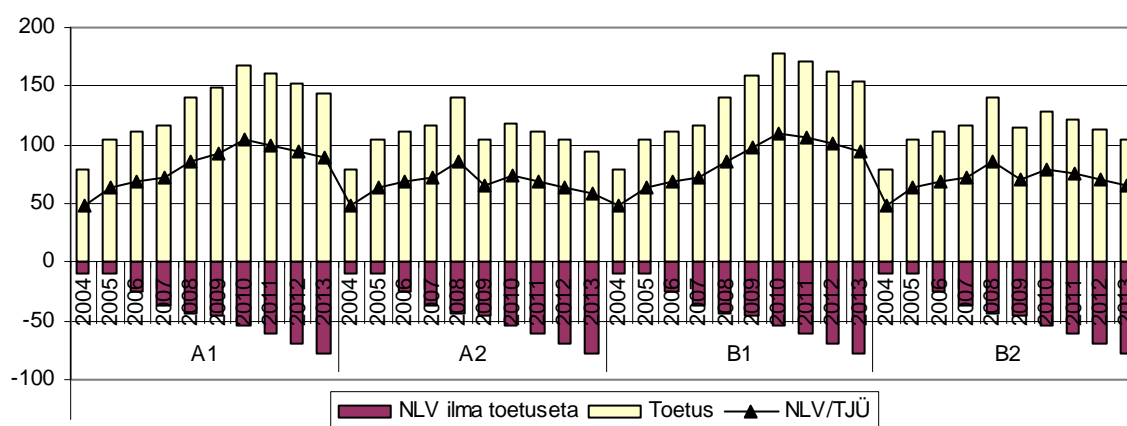
Keskistes ettevõtetes, kus kasutatakse 87 ha põllumajandusmaad (2003. a - 79 ha) ja peetakse 9 piimalehma (2003. a – 10) moodustab NLV tööjõuühiku kohta vaid 1/2 jätkusuutlikuks arenguks vajalikust tasemest. Väikestes ettevõtetes, kus kasutatakse keskmiselt 51 ha põllumajandusmaad ja peetakse 3 piimalehma (võrreldes 2003. a muutust ei ole toimunud), moodustab NLV tase tööjõuühiku kohta vaid 1/10 vajalikust tasemest.

Väikestes ettevõtetes on ka teravilja saagikus ja piimalehmade produktiivsus madalam kui keskistes ja suurtes ettevõtetes. Nisu saagikus oli 2004. a andmete alusel 1,91 t/ha, mis on 2% madalam kui keskistes ja 36% madalam kui suurtes ettevõtetes. Piimatoodang lehma kohta oli samal aastal 4607 kg, mis on 21% madalam kui keskistes (5564 kg) ja 27% madalam kui suurtes ettevõtetes (5838 kg).

3.4. Loomakasvatuse tootmistüüp

Netolisandväärtus ettevõtte ja tööjõuühiku kohta erinevate toetusvariantide korral

Loomakasvatuse tootmistüübis ulatuvad NLV erinevused tööjõuühiku kohta erinevate toetusvariantide rakendamisel kuni 62%ni ja näitaja väärtus perioodi lõpul on kõige kõrgem B1 variandi puhul – 95,1 tuhat krooni, ja kõige madalam A2 variandi puhul - 58,7 tuhat kr (Joonis 14).



Joonis 14. NLV (saldo) loomakasvatuse tootmistüübi keskmisena ettevõtte ja tööjõuühiku kohta A1, A2, B1 ja B2 variandi korral, tuhat kr

Nagu ka eelnevalt jooniselt näha, on selles tootmistüübis NLV ilma toetusteta negatiivne. See on tingitud eelkõige 2004. a toimunud olulistest muutustest loomakasvatuse tootmistüübi ettevõtetes. Nende põhivara suurenes võrreldes 2003. aastaga 2,3 korda, sh masinad ja seadmed 13,7 korda, põhikari 2,7 korda. Sellised investeeringud tehti nii investeeringutoetuse kui ka kohustuste arvelt. Kui 2003. a ei saanud see tootmistüüp üldse investeeringutoetusi, siis 2004. a oli keskmine investeeringutoetus 149 tuhat krooni ettevõtte kohta. Ka kohustused suurenesid oluliselt – 8 korda võrreldes 2003. aastaga, intressid 44 korda. Seega suurendasid investeeringud ka kulumit - 2,7 korda. Kulumi suurenemine viis NLV ilma toetusteta negatiivseks.

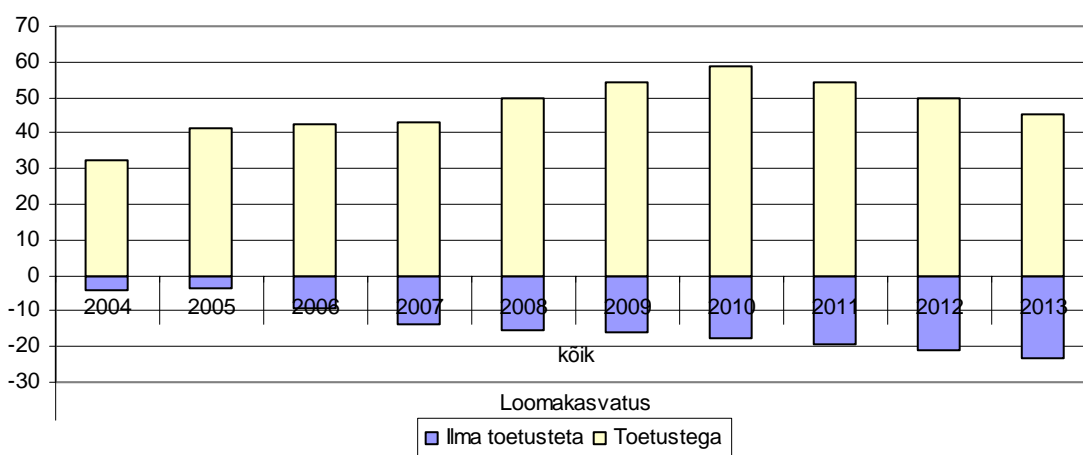
Kui vaadata kogutoodangu ja vahetarbimise muutust, siis kogutoodang vähenes 9%, vahetarbimine suurenes 17% peamiselt üldkulude suurenemise arvelt, sh lepingulised tööd suurenesid 6,2 korda. Kuna toodang vähenes, siis vähenesid ka tootmise erikulud.

Seega tuleb nimetud muutusi arvesse võtta tootmistüübi kohta lõplike järelduste tegemisel, kuna baasaastaks võetud 2004. a on mõjutab kõikide aastate tulemust, samas suuri investeeringuid ei tehta igal aastal. Lisaks mõjutab loomakasvatuse tootmistüübi tulemusi kvaliteetse veiseliha hinnatase. Prognoosides on eeldatud, et kõikide veiseliha kvaliteediklasside hinnatrend on sarnane. Töötajate ja tootjate vaheliste kokkulepete alusel võib kvaliteetse veiseliha hind tõusta kiirenevas tempos. Seega tuleb oodata 2005. ja 2006. a tegelikke majandustulemusi.

Jätksuutlikkuse tase B1 toetusvariandi korral

Loomakasvatuse tootmistüübis tekib jätkusuutlikkuse vähenemine peale 2010. a kui prognoositav NLV tööjõuühiku kohta langeb.

Loomakasvatuse tootmistüübi keskmise ettevõtte NLV tase tööjõuühiku kohta jääb alla 50% jätkusuutlikuks arenguks vajalikust tasemest jääb perioodi lõpuks (*Joonis 15*).



Joonis 15. Jätksuutlikkuse tase loomakasvatuses ilma toetusteta ja toetustega B1 toetusvariandi puhul, %

Loomakasvatuse tootmistüübi kokkuvõte

Loomakasvatuse tootmistüüpi kuulus 5,3% kogu põllumajandustootjatest 2004. a. Selle tootmistüübi keskmine ettevõtte on kõige väiksem – 5 ESU.

NLV analüüs erinevate toetusvariantide lõikes näitab, et loomakasvatuse tootmistüübi keskmise ettevõtte NLV on kõige kõrgem nende toetusvariantide puhul, kus rakendub ammelehma kasvatamise toetus. Selle tootmistüübi keskmises ettevõttes peetakse 27 veist, millest 17 on ammelehmad ja kasutatakse 129,7 ha põllumajandusmaad. Samal ajal on toetusvariantide erinevused NLV alusel tööjõuhiku kohta kuni 62%, mis on võrreldes teiste tootmistüüpidega kõrgeim tase.

Jätkusuutlikkuse analüüs näitas, et selles tootmistüübis ei ole tulenevalt valitud baasaastast, mil ettevõtetes toimusid olulised muutused, tootmistüübi keskmine ettevõtte jätkusuutlik.

3.5. NLV ja jätkusuutlikkuse analüüsi kokkuvõte

NLV analüüsist selgus, et toetusvariantide erinevused NLV alusel tööjõuhiku kohta ulatusid enamuses tootmistüüpides ja suurusgruppides vaid 4%ni, eranditeks olid loomakasvatuse tootmistüüp, kus erinevused ulatusid kuni 62%ni ja segatootmise tootmistüübi väikesed ettevõtted, kus erinevused ulatusid kuni 19%ni.

Samal ajal on NLV erinevused tööjõuhiku kohta aga olulised tootmistüübi sees suurusgruppide vahel. Suurtes taimekasvatusele spetsialiseerunud ettevõtetes on NLV tööjõuhiku kohta 4,8 korda kõrgem kui väikestes ja 2,2 korda kõrgem kui keskmistes ettevõtetes. Piimatootmise tootmistüübis on erinevused suurusgruppide vahel kõige väiksemad – suurte ettevõtete näitaja on 3,4 korda kõrgem kui väikestes ettevõtetes ja 1,7 korda kõrgem kui keskmistes ettevõtetes. Segatootmise tootmistüübis on erinevused suurusgruppide vahel aga kõige suuremad – suurte ettevõtete NLV tööjõuhiku kohta on 6,3 korda kõrgem kui väikestes ja 2,3 korda kõrgem kui keskmistes ettevõtetes.

Väikeste ja keskmiste ettevõtete tööjõu tootlikkuse erinevused NLV alusel ulatuvad 2 korrast taimekasvatuses ja piimatootmises 2,8 korrani segatootmises, kus need perioodi lõpuks suurenevad veelgi, samal ajal teistes tootmistüüpides erinevused vähenevad.

Kõige kõrgem on tööviljakus taimekasvatuse tootmistüübi suurtes ettevõtetes (2013. a 287 tuh kr) ja kõige madalam segatootmise tootmistüübi väikestes ettevõtetes (2013. a 19 tuh kr). Ka teistes suurusgruppides jääb taimekasvatuse tootmistüübi tööviljakus kõrgeimaks.

NLV ettevõtte kohta tootmistüübi keskmisena on piimatootmises üle 3 korra kõrgem kui teistes tootmistüüpides, ka hõivatud tööjõuhikuid on siin 5,6, kui taimekasvatuses on neid 1,8 ja segatootmises 2,9. Samal ajal luuakse selles tootmistüübis üle poole lisandväärtusest tootmistevuse kaudu.

Toetuste osakaal NLVs on kõige suurem tootmistüüpidest segatootmises ja suurusgruppidest väikestes ettevõtetes (v.a taimekasvatus). Konkurentsivõimelisemad on seega need ettevõtted, kus suurem osa lisandväärtusest luuakse põhitegevuse kaudu ja kus ollakse toetustest vähem sõltuvad.

Jätkusuutlikkuse analüüs näitas, et jätkusuutlikud on taimekasvatuse ja piimatootmise tootmistüübi suured ettevõtted. Väikesed ettevõtted ei ole

jätksuutlikud, ka keskmised ettevõtted vajavad olulist restruktureerimist. Väikeste ja keskmiste ettevõtete tugevnemine ja jätkusuutlikkuse paremine on äärmiselt oluline konkurentsivõimelise põllumajandustootmise seisukohalt kuna nendel ettevõtetel on oluline roll majandusarengus.

Väikestes ettevõtetes kasutatakse tööjõudu ebaefektiivselt. Keskmistes ettevõtetes on kasutatavat põllumajandusmaad tööjõuühiku kohta kuni 1,7 korda enam ning suurtes ettevõtetes kuni 1,4 korda enam kui väikestes ettevõtetes. Loomühikuid on suurtes ettevõtetes tööjõuühiku kohta 3,4 ja keskmistes ettevõtetes 2 korda enam kui väikestes ettevõtetes. Kogutoodang tööjõuühiku kohta on vastavalt 3,9 ja 2,4 korda suurem.

Väikestes ettevõtetes on lisaks madalale tööjõu kasutamise efektiivsusele ka madal teravilja saagikus ja piimalehmade produktiivsus. Kõige suuremad erinevused teiste suurusgruppide ettevõtete vahel on nende näitajate osas taimekasvatuse tootmistüübis 2004. a andmete alusel. Nisu saagikus väikestes ettevõtetes on taimekasvatuse tootmistüübis 40% madalam kui keskmistes ettevõtetes ja 55% madalam kui suurtes ettevõtetes. Piimalehmade produktiivsus selle tootmistüübi väikestes ettevõtetes 39% madalam kui keskmistes ja 66% madalam kui suurtes ettevõtetes.

Kuna tootmisressursid on piiratud ja traditsiooniline põllumajandustootmine koondumas suurtesse tootmisüksustesse, siis ei ole väikestel põllumajandusettevõtetel palju võimalusi oma tootmise laiendamiseks, pigem tuleks kogutoodangut suurendada enam lisandväärtust andva kõrvaltoodangu arendamise kaudu või spetsialiseeruda alternatiivsetele tegevusaladele, mille tootlikkus oleks kõrgem.

Analüüsitud tootmistüüpide väikesed ettevõtted moodustavad 57,5%, keskmised ettevõtted 19,8% ja suured ettevõtted 14,6% kogu FADNi põllumajandustootjate üldkogumist (6809). Jätksuutlikkuse hindamisel aluseks võetud kriteeriumite järgi ja ÜPP I sambast tulevate otsetoetuste abil on vaid taimekasvatuse ja piimatootmise tootmistüübi suured ettevõtted võimelised maksma töötleva tööstusega konkurentsivõimelist palka ja investeerima 5% ettevõtte põhivarade aastakeskmisest väärtusest. Nimetatud tootmistüüpide suured ettevõtted moodustavad **12%** põllumajandustootjate üldkogumist.

Kui laiendada analüüsi tulemust põllumajandussektorile tervikuna, siis suured ettevõtted kasutavad 60% põllumajandusmaast, annavad 62% põllumajanduse kogutoodangust ning kasutavad 35,7% aasta tööjõuühikutest ning moodustavad samal ajal vaid **2,7%** põllumajanduslike majapidamiste üldkogumist (36 859) ja **14,6%** FADNis esindatud põllumajandustootjate üldkogumist.

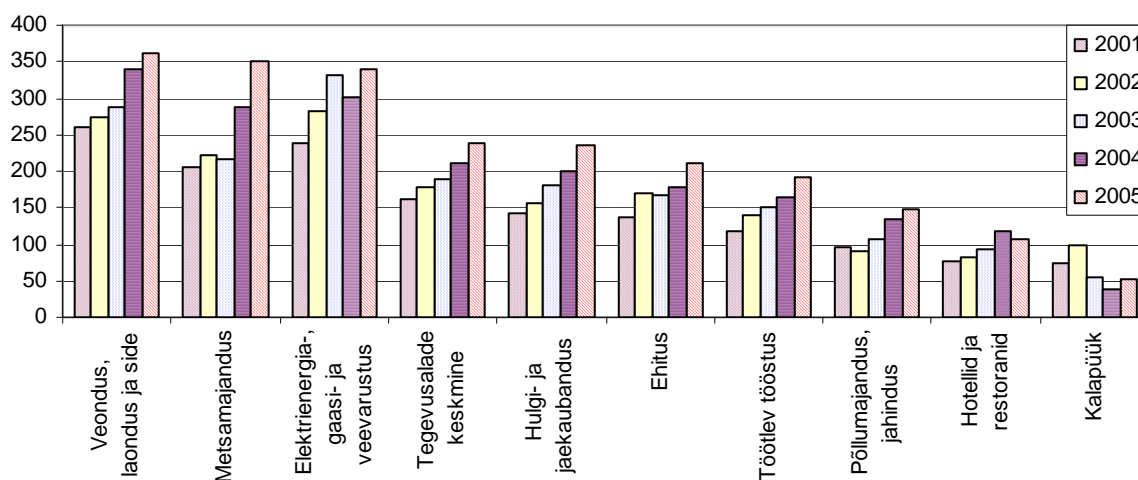
4. Konkurentsivõime võrdlus teiste sektoritega ja riikidega

4.1. Konkurentsivõime võrdlus teiste sektoritega

Põllumajanduse konkurentsivõimet võib võrrelda teiste sektoritega mitmete näitajate alusel. Siinkohal on arvesse võetud tööviljakus lisandväärtuse alusel, keskmine palk ja investeeringute suhe lisandväärtusesse.

Põllumajanduses loodud lisandväärtus moodustas 2005. a 2,4% kõigi tegevusalade lisandväärtusest kokku. Võrreldes 2004. a on põllumajanduse osakaal vähenenud 0,2 protsendipunkti võrra. Põllumajanduse lisandväärtus 2005. a suurenes 7% võrra, mis on oluliselt vähem kui teistes tegevusalades - suurim tõus oli ehituses 23% ning hotellides ja restoranides 24%. Kokku suurenes Eesti majanduses loodud lisandväärtus 2005. a 15%.

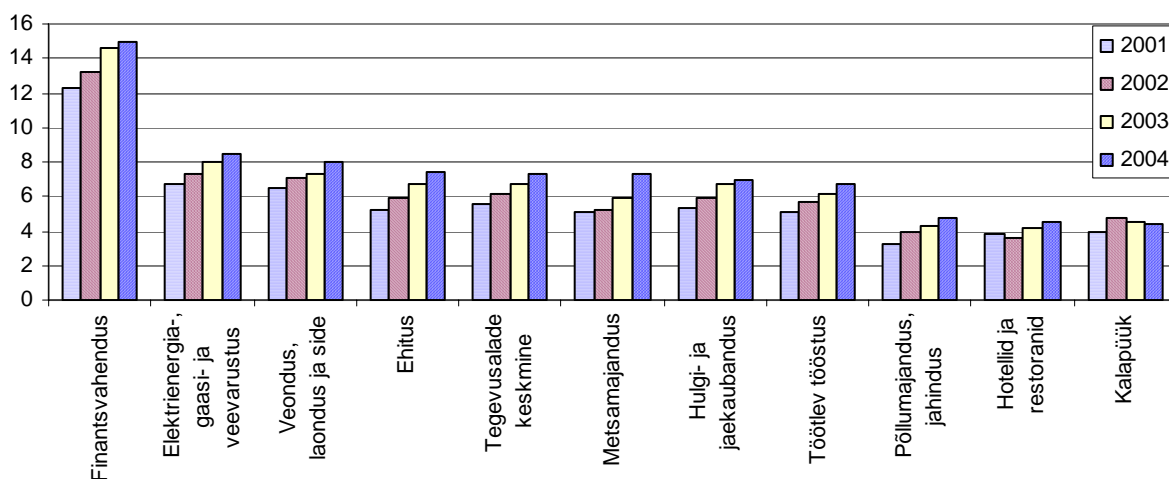
Tööviljakus põllumajanduses on äärmiselt madal võrreldes teiste tegevusaladega. 2005. a oli tegevusalade keskmine lisandväärtus hõivatu kohta 238 tuh kr, töötlevas tööstuses 192 tuh kr, põllumajanduses 148 tuh kr. 2001. a oli lisandväärtus hõivatu kohta põllumajanduses 40% madalam kui tegevusalade keskmine ja 19% madalam kui töötlevas tööstuses. Tegevusalade keskmisega võrreldes on vahe 2005. a vähenenud kahe protsendipunkti võrra 38%le ja töötleva tööstusega võrreldes on vahe suurenenud nelja protsendipunkti võrra 23%le (*Joonis 16*). Sealjuures 2004. a olid erinevused vastavalt 37% ja 19%.



Joonis 16. Tegevusalal loodud lisandväärtus hõivatu kohta, tuh kr

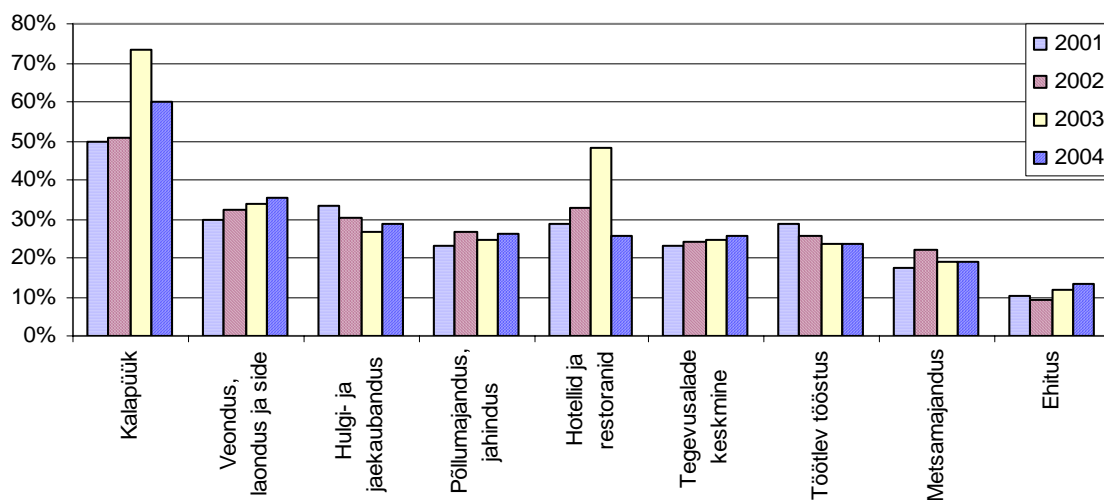
Kuna põllumajanduses on madal tööviljakus – lisandväärtus hõivatu kohta, siis ei ole sellest tingituna võimalik maksta sellel tegevusalal ka kõrget palka.

2001. a oli keskmine palk põllumajanduses 40% madalam kui Eesti keskmine ja 36% madalam kui töötlevas tööstuses. Aastaks 2004 olid erinevused vähenenud vastavalt 34%le ja 28%le (*Joonis 17*). 2005. a neljandas kvartalis oli põllumajanduse keskmine palk 6031 krooni, mis oli 31% madalam kui kõigi tegevusalade keskmine (8390 kr) ja 24% madalam kui töötlevas tööstuses (7955 kr). Seega on 2005. a jooksul palgavahe vähenenud veelgi.



Joonis 17. Keskmine brutokuupalk erinevates tegevusalades 2001-2004. a, tuhat kr

Põllumajanduse madala efektiivsuse üheks põhjuseks on ka ebapiisav investeeringute maht, mis on seoses SAPARD programmiga ja RAK meetmete rakendusega veidi paranenud. Kui 2000. a oli investeeringute ja lisandväärtuse suhe põllumajanduses 13,4%, siis 2004. a näitaja suurenes 26%le, mis näitab, et veerand loodud lisandväärtusest investeeriti tagasi tootmise põhivaradesse.



Joonis 18. Ettevõtete põhivarainvesteeringute suhe tegevusala lisandväärtusesse, %

Kokkuvõtteks. EL liitumiselsete abiprogrammide ja esimese kahe liitumisjärgse aasta põllumajandussektorile suunatud toetuse mahtude kasvu ja turukorralduslike abinõude rakendamisest tulenenud hindade tõusu mõju on nähtav 2004. ja 2005. a majandustulemustes. Suhtelised efektiivsuse näitajad on paranemas, kuid see pole veel oluliselt parandanud aastatega tekkinud mahajäämust teiste tegevusaladega võrreldes.

4.2. Konkurentsivõime võrdlus teiste riikidega¹⁵

Eesti põllumajandussektori konkurentsivõime võrdlemisel teiste riikidega on esmalt vaadeldud majapidamiste suurust põllumajandusmaa järgi, seejärel majandustulemusi põllumajanduse majandusarvestuse (EAA) näitajate alusel. Majanduslikest näitajatest on konkurentsivõimet iseloomustavateks valitud NLV faktorhinnas tööjõuühiku kohta¹⁶. NLV faktorhinnas näitab kõikide kasutatud tootmistegurite (maa, tööjõud, kapital, ettevõtlus) hüvitise suurust. Lisaks sellele on vaadeldud kogutoodangut tootjahinnas põllumajandusmaa hektari kohta, vahetarbimise osa kogutoodangus ja toetuste osakaalu NLVs faktorhinnas.

Euroopa Liidu põllumajanduslike majapidamiste põhinäitajad on liikmesriigiti väga erinevad ja keskmisi näitajaid mõjutavad kõige rohkem Vahemere maad, kus on palju majapidamisi ja hõivatuid ning vähe põllumajandusmaad majapidamise kohta.

Statistikaameti andmetel oli 2003¹⁷. a Eestis keskmise põllumajandusliku majapidamise suurus 21,6 ha põllumajandusmaad, mis on 15% võrra suurem kui EL-15 2000. a vastav näitaja – 18,7 ha. Majapidamise keskmine majanduslik suurus oli 2003. a Eestis 3,4 ESU ja EL-15s 18,7 ESU, ehk 5,5 korda suurem.

Majapidamiste jagunemine põllumajandusmaa suuruse järgi 2003. a Eestis ja EL-15 keskmisena oluliselt ei erine: 70,5% majapidamistest omavad põllumajandusmaad vähem kui 10 ha, 23,7% on põllumajandusmaad 10-50 ha ja 5,8% (EL-15s 8,9%) enam kui 50 ha.

Eesti konkurentsivõimet on järgnevalt võrreldud riikidega, kellega toimub Eestil põhiline kaubavahetus – Läti, Leedu, Soome, Holland, Saksamaa, Rootsi, Taani, Prantsusmaa, lisaks on oluline võrrelda ka EL-15 keskmisega. Kui vanades liikmesriikides on tootmise struktuur, tootlikkus ja toetuse näitajad aastakümnetega stabiliseerunud, siis nii Eestis kui teistes uutes liikmesriikides hakkasid need näitajad oluliselt muutuma just alates 2004. aastast.

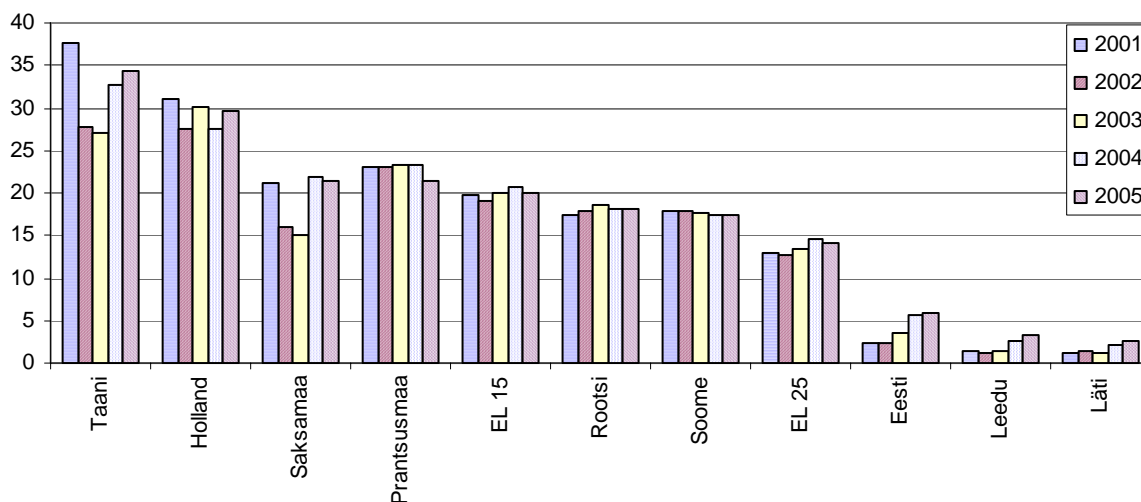
NLV faktorhinnas tööjõuühiku kohta

Eestis on põllumajanduses tööjõu tootlikkus teiste riikidega võrreldes väga madal – 2005. a esialgsetel andmetel 5,8 korda madalam kui Taanis, 5 korda madalam kui Hollandis ja 3,3 korda madalam kui EL-15 keskmine. Sealjuures on tööjõu tootlikkus oluliselt suurenenud peale 2003. a kui vahe Taaniga oli 7,8 korda, Hollandiga 8,7 korda ja EL-15 keskmisega 5,7 korda. Tootlikkust on oluliselt suurendanud toetuste mahu kasv kuna antud näitaja võtab arvesse kõik toote ja tootmise toetused, v.a investeringutoetused. Hoolimata sellest, ei ole toetuste mahu kasv olnud nii suur, et näitaja oleks tõusnud EL-15 keskmisega võrreldavale tasemele (*Joonis 19*).

¹⁵ Kõik selle peatüki osades, v.a konkurentsivõime kujunemine pikaajalises perspektiivis, esitatud võrdluste ja jooniste tegemiseks kasutatud arvandmed on võetud Euroopa Liidu Statistikaameti, Eurostat, andmebaasist seisuga 07.04.2006

¹⁶ Faktortulu, mis arvestatakse järgmiselt: kogutoodang alushinnas – vahetarbimine – kulum – tootmise maksud + tootmise toetused, on analoogne näitaja FADNis kasutatud netolisandväärtusele. Erinevus seisneb selles, et kui FADNis arvestatakse kõik toetused brutolisandväärtusesse, siis EAAs sisalduvad brutolisandväärtuses ainult tootetoetused ja muud tootmistoetused kajastuvad faktortulus.

¹⁷ 2005. põllumajanduslike majapidamiste struktuuriuuringu andmed avaldatakse 29. juunil 2006. a.



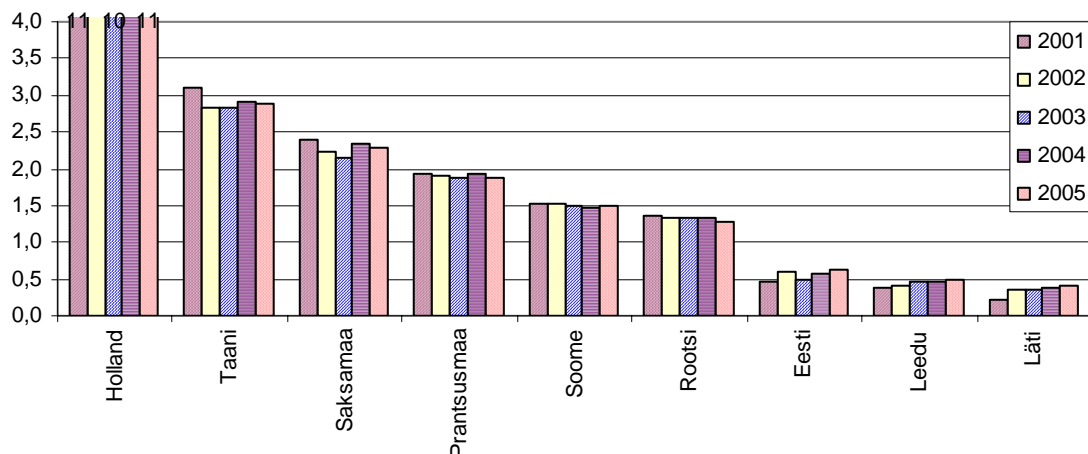
Joonis 19. NLV faktorhinnas tööjõuühiku kohta, tuh. EUR

Eestis oli NLV faktorhinnas tööjõuühiku kohta 2005. a 6 tuhat eurot. Võrreldes uute liikmesriikidega on see tase madalam kui Maltal (13,7 tuh €), Küprosel (11,6 tuh €) ja Tšehhis (8,3 tuh €), aga kõrgem kui teistes uutes liikmesriikides, mille hulgas kõige madalam on näitaja Lätis (2,5 tuh €), Poolas (2,9 tuh €) ja Leedus (3,3 tuh €). Vanadest liikmesriikidest on kõige madamala tasemega Portugal – 6,2 tuh eurot 2005. a. Kui uutes liikmesriikides suurenes näitaja väärtus võrreldes 2003. a kuni 2,2 korda Leedus ja Poolas, 1,7 korda Eestis, siis vanades liikmesriikides on näitaja väärtus vaadeldud perioodil suhteliselt vähe muutunud.

Põllumajanduse majandusharu kogutoodang¹⁸ tootjahinnas kasutatud põllumajandusmaa hektari kohta

Põllumajanduse majandusharu kogutoodang põllumajandusmaa hektari kohta on Eestis samuti väga madal võrreldes teiste EL riikidega – 17 korda madalam kui Hollandis, 2,4 korda madalam kui Soomes (*Joonis 20*). 2005. a oli näitaja väärtuseks Eestis 9,8 tuhat kr, Hollandis enam kui 167 tuhat krooni, Soomes 23 tuhat krooni. Võrreldes teiste Baltimaadega, on Lätis kogutoodang hektari kohta 53%, Leedus 28% madalam kui Eestis.

¹⁸ output of the agricultural industry

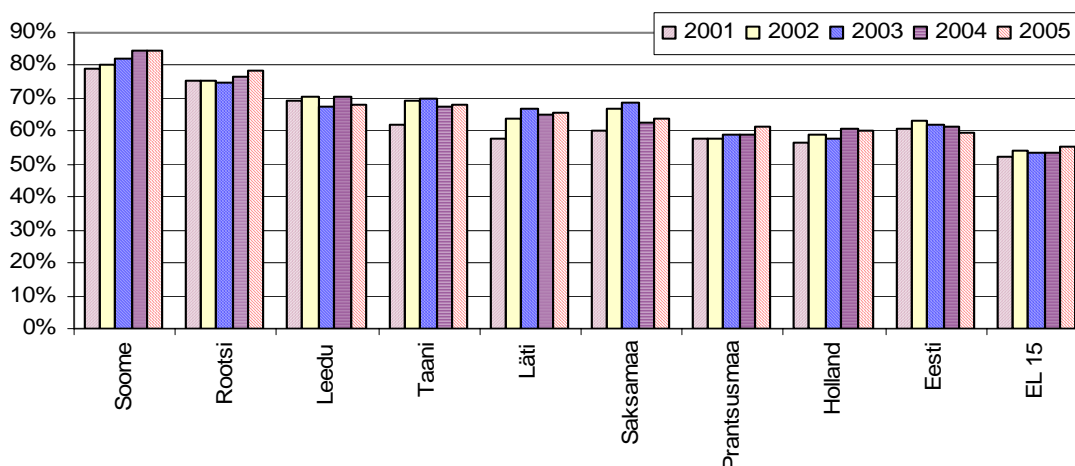


Joonis 20. Põllumajanduse majandusharu kogutoodang tootjahinnas 2001-2005. a , tuh EUR/ha

Antud näitaja tase on suuresti sõltuv tootmise struktuurist erinevates riikides, kuna on teatud tootmisharusid, mis ei vaja põllumajanduslikku maad (sea- ja linnukasvatus) või mille puhul on kogutoodang hektari kohta kordades kõrgem nn tavatootmisest (kõogivilja ja lillekasvatus jne). Samal ajal näitab see ka tootmise intensiivsust.

Vahetarbimise osakaal kogutoodangus

Vahetarbimise osa kogutoodangus näitab, kui palju vahendeid kulutatakse toodangu tootmisele ehk tootmiskulusid. Kõige madalam on näitaja Vahemere maades – Kreekas 39%, Itaalias 38%, Hispaanias 41% 2005. a esialgsetel andmetel (Joonis 21). Kõige suurem on näitaja väärtus Soomes 85%, Rootsis 78%. Eestis oli vahetarbimise osa kogutoodangus 2005. a esialgsetel tulemustel 60%, kõige suurem on näitaja väärtus olnud 2002. – 63%. EL-15 keskmine 2005. a oli 53%. Vahetarbimise osatähtsus kogutoodangus ei ole aastati oluliselt muutunud.



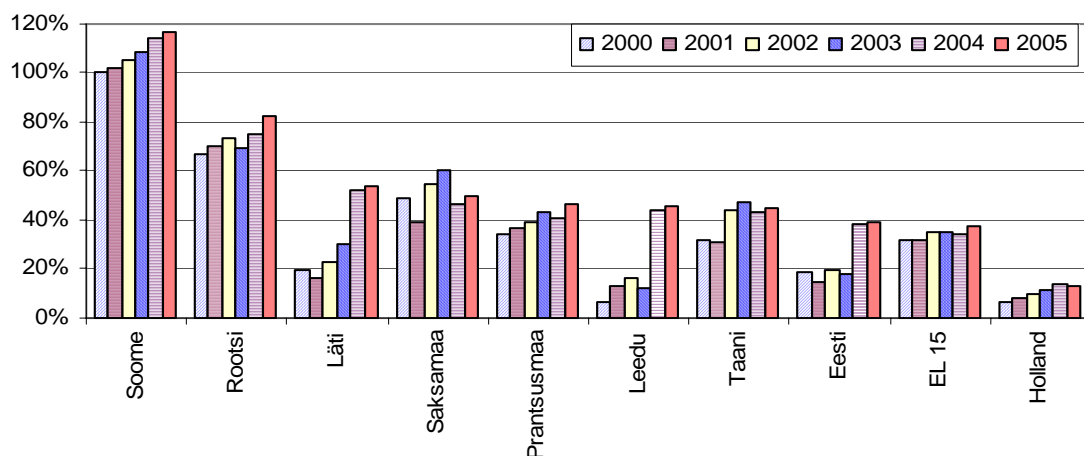
Joonis 21. Vahetarbimise osa kogutoodangus 2001-2005, %

Tootmiskulud on suures sõltuvuses riigi kliimaatilistest tingimustest ja seetõttu seal kasvatatavatest põllumajanduskultuuridest ja –loomadest. Lõuna-Euroopas on tootmiskulud oluliselt madalamad kui Põhja-Euroopas. Selle näitaja osas on Eestil konkurentsieelis lähinaabrite Läti, Soome ja Rootsi ees.

Toetuste osakaal NLVs faktorhinnas

Toetuste osakaal NLVs faktorhinnas on kõige suurem Soomes ja Rootsis, vastavalt 117% ja 82% 2005. a (Joonis 22). See näitab, et faktortulu ilma toetusteta oleks Soomes negatiivne ja ei kataks ära tootmistegurite (maa, tööjõud, kapital, ettevõtlus) kasutamise kulusid ning investeeringuid.

Toetuste osa NLVs faktorhinnas oli 2005. a EL liikmesriikides madalam Hollandis (13%), Itaalias (23%), Hispaanias (26%) ja Belgias (26%). EL-15 keskmine tase oli 38%. Eestis oli toetuste osatähtsus faktortulus 2005. a 40% - seda on kaks korda enam kui enne liitumist 2003. a – 18%. Ka teistes uutes liikmesriikides on toetuste osa NLVs faktorhinnas võrreldes 2003. a oluliselt suurenenud. Kui Eestis suurenes toetuste osa NLVs faktorhinnas 20 protsendipunkti võrra, siis Lätis 24, Poolas 27, Ungaris 28, Leedus 33 protsendipunkti võrra. Ainukesena uutest liikmesriikidest vähenes toetuste osakaal Sloveenias 48%lt (2003. a) 47%le (2005. a). Vanadest liikmesriikidest toetuste osakaal vähenes kahes riigis - Taanis 47%lt (2003. a) 45%le (2005. a), Saksamaal 60%lt 50%le.

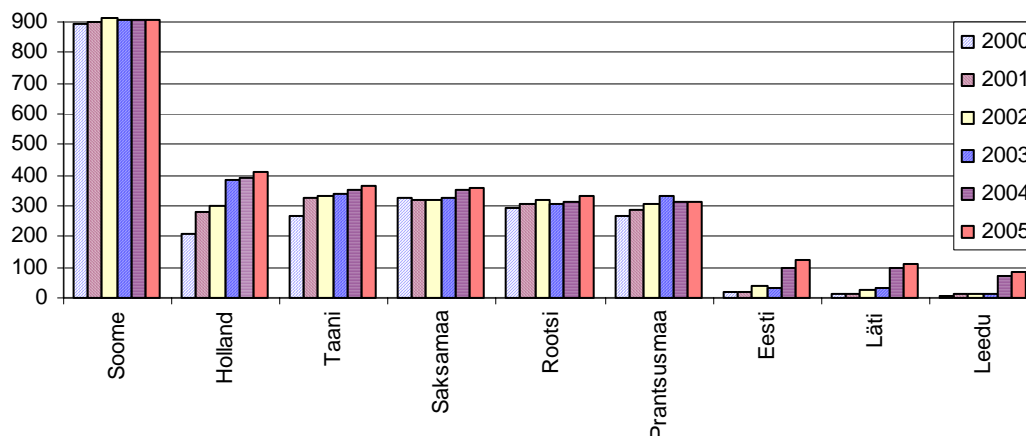


Joonis 22. Toetuste (v.a investeeringutele) osa NLVs faktorhinnas 2000-2005. a, %

Konkurentsivõime kujunemine pikaajalises perspektiivis

Üheks näitajaks, millega saab riikide põllumajanduse konkurentsivõimet võrrelda on toetuse tase põllumajandusmaa hektari kohta. Joonis 23 on näha, milline on toetuse tase olnud uutes ja vanades liikmesriikides aastatel 2000-2005.

2005. a oli toetuste tase ha kohta kõige kõrgem Soomes (909 €), Irimaal (517 €), Luksemburgis (472 €), Hollandis (414 €). Võrreldes 2003. a on nimetatud riikidest Soomes toetused ha kohta jäänud muutumatuks, Luksemburgis on suurenenud 6%, Hollandis 7% ja Irimaal 43%. Toetused on ha kohta vähenenud ainult Prantsusmaal 332 €/ha 2003. a 315 €/ha 2005. a.

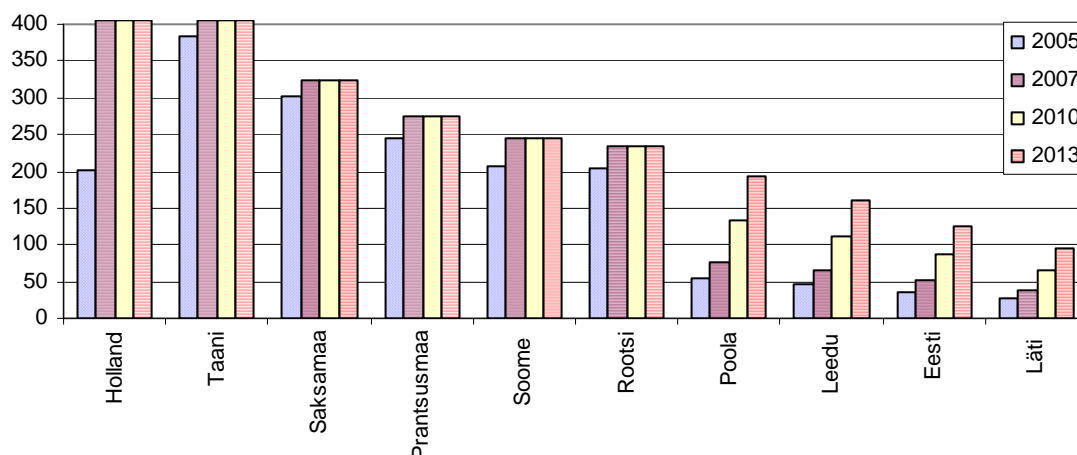


Joonis 23. Toote ja tootmise toetuste suurus kasutatud põllumajandusmaa ha kohta 2000-2005. a, eurodes

Uutes liikmesriikides on peale liitumist toetuste summa kasutatud põllumajandusmaa ha kohta oluliselt suurenenud. Võrreldes 2003. a suurenesid toetused ha kohta Eestis 4,1 korda, Lätis 3,4 korda, Leedus 6,3 korda ja kõige enam Poolas 10,8 korda. Hoolimata sellisest suurest tõusust moodustas 2005. a toetuste tase ha kohta Eestis 13,4% toetuste tasemest Soomes, 29,4% toetuste tasemest Hollandis, 33,3% toetuste tasemest Taanis. Samal ajal oli toetus kasutatud põllumajandusmaa ha kohta Eestis 8,7% kõrgem kui Lätis ja 41,4% kõrgem kui Leedus.

Eurostati 2005. a põllumajanduse majandusarvestuse esialgsete tulemuste järgi maksti 2005. a kõikidest EL-25s makstud toote ja tootmise toetustest 90,8% EL-15s ja 9,2% EL-10s. Eesti osatähtsus tootetoetustes oli 0,1% ja tootmise toetustes 0,2%. Võrreldes 2004. a toetuste maht suurenes EL-25s 3,6%, sh EL-15s 2,5% ja EL-10s 15,9%.

Järgnevalt on esitatud ainult EL eelarvest makstava ÜPP I samba – ühtse otsemakse prognoos ha kohta (Joonis 24).



Joonis 24. Prognoositav otsetoetuste tase hektari kohta 2005, 2007, 2010 ja 2013. a aastal¹⁹

¹⁹ Vanades liikmesriikides on otsetoetuste taseme arvutamiseks ha kohta võetud aluseks 2003. a kasutatud põllumajandusmaa ha. Uutes liikmesriikides on nii ühtse pindalatoetuse kui ühtse otsemakse skeemides jäetud põllumajandusmaa ha muutmata

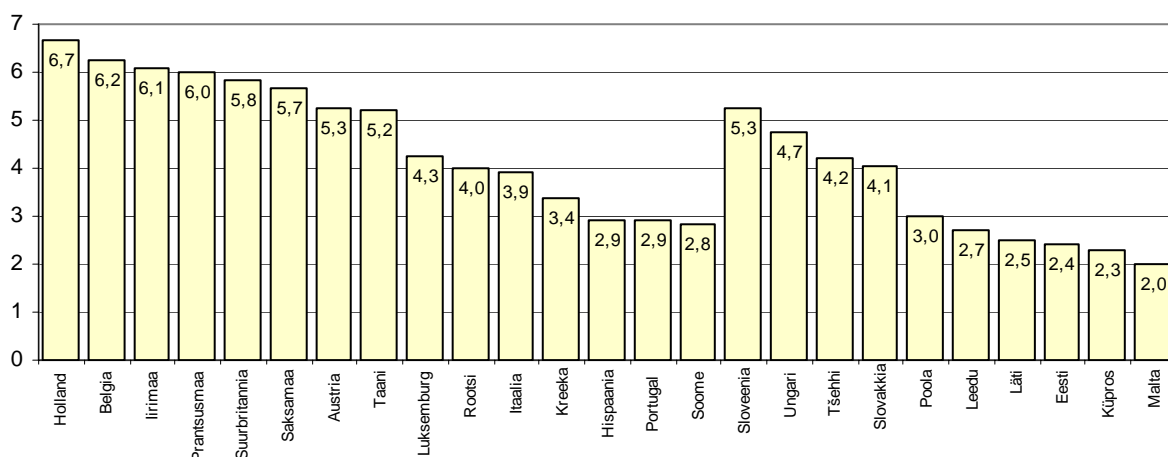
Uutes liikmesriikides, kus 2004. rakendus ühtne pindalatoetus (*Single Area Payment Scheme*) on jaotatud nõukogu määruses (EÜ) nr 1782/2003 lisas VIII a toetuste kogusumma EL eelarvest ühtse pindalatoetuse aluseks olevale põllumajandusmaa pinnale. Eestile kehtestatud toetusõigusliku põllumajandusmaa pind on 800 tuhat hektarit.

Vanades liikmesriikides, mis 2005.-2006. a läksid üle ühtsele otsemakse (*Single Payment Scheme*) süsteemile on nõukogu määruse (EÜ) nr 1782/2003 lisas VIII esitatud toetuse kogusumma jagatud 2003. a kasutuses olnud põllumajandusmaale.

Nagu näha on toetuste tase põllumajandusmaa ha kohta kõige madalam uutes liikmesriikides, eriti Baltimaades, kus kõige madalamaks jääb toetus Lätis ja kõrgemaks Leedus. 2004. a oli toetuse tase Eestis on 29% kõrgem kui Lätis ja 18% madalam kui Leedus. 2013. a jääb esialgsete arvustuste kohaselt Eesti toetuse tase 34% kõrgemaks kui Lätis ja 21% madalamaks kui Leedus.

2005. a on kõige kõrgem toetuse tase vaadeldud riikidest Taanis (380 eur/ha), Saksamaal (303 eur/ha) ja Prantsusmaal (245 eur/ha), 2013. a Hollandis ja Taanis - 405 eurot ha kohta, mis on 3,2 korda enam kui Eestis (126 eur/ha).

Arvestades Eesti ja teiste uute liikmesriikide suhteliselt madalat baassaagikust (*Joonis 25*), mis on põllukultuuride kogu toetussumma arvutamise aluseks, ei anna ka võimalus maksta toetuste 100% tasemel oluliselt paremat tulemust.



Joonis 25. Põllukultuuride baassaagikus vanades ja uutes liikmesriikides, t/ha

Kokkuvõtteks. Eesti põllumajanduse tootlikkuse näitajad on võrreldes teiste EL liikmesriikidega oluliselt madalamad. See näitab, et Eestis on põllumajandustootmine oluliselt ekstensiivsem kui teistes riikides. Tootmise intensiivsust ja ekstensiivsust üheks mõjutavaks teguriks on tootmistegurite (maa, töö, kapital) hinnad. Nii Eestis kui teistes uutes liikmesriikides on nimetatud kulud hetkel veel oluliselt madalamad ja seega on võimalik toota ekstensiivsemalt.

Kokkuvõtteks

Põllumajanduspoliitiliste otsuste tegemiseks tulevikku suunatud valikute osas on vajalik defineerida rida suundumusi Eesti põllumajandussektori jaoks. Neid valikuid tehes peab silmas pidama nii kogu ühiskonna ootusi laiemalt, kui ka põllumajandustootjatele selge sõnumi edastamise vajadust tuleviku kavandamiseks koostatavate äriplaanide elluviimisel kindlustunde andmiseks.

EL ühise põllumajanduspoliitika reformi tulemusel on oodata põllumajandussaaduste ületootmise vähenemist ning tootmise orienteeruvust vastavavalt konkurentsile, turu nõudlusele ning piirkonna eelistele. Uutel liikmesriikidel on madalam toetustase ning teatud määral vähem valikuid ühtsele otsemaksele üleminekul. Regionaalne makse võib laiendada taotlejate ringi ja võrdsustada erinevad tootmise efektiivsuse tasemega tootjad vähendades parimate võimalusi. Seda enam sõltub Eesti põllumajandustootjate tulevik hästi kaalutletud otsuste sujuvast rakendusest.

Täiendavaid võimalusi põllumajandustootjate konkurentsivõime tõstmiseks pakub lisaks otsetoetustele ka ÜPP teine samm (maaelu arengu toetused), mis aitab kaasa maaelu arengule laiemalt. Maaelu arengu ressursside kasutamisel tuleks **põllumajandusinvesteeringud suunata eelkõige nendesse põllumajandusettevõtetesse, kes ise ei suuda piisavalt investeerida, kuid kellel investeeringud võimaldavad muutuda jätkusuutlikuks. Kolmanda telje maaettevõtluse mitmekesistamise toetuse peaks suunama nendele põllumajandustootjatele, kes ei suuda ka investeeringute abil muutuda jätkusuutlikuks**, samuti põllumajanduse tootlikkuse tõusu tulemusel sektorist vabaneva tööjõu alternatiivseks rakendamiseks.

Lisaks põllumajandusettevõtjate konkurentsivõime suurendamisele on võimalik maaelu arengu toetuste abil parandada põllumajanduskeskkonna seisundit, tagada maastike keskkonnasõbralik hooldamine ja arendada külaelu. EL-i poolt pakutud meetmete hulk on lai ning Eestil tuleb teha valikud oma vajadustest lähtuvalt. Toetuste kogusumma meetmete arvust ei sõltu, mistõttu administratiivkulude kokkuhoiuks tuleks vältida liiga paljude meetmete valikut.

Ühtsele otsemaksele ülemineku ettevalmistamisel on lähtutud, et üleminek toimub 2009. a ning Eestit käsitletakse ühe regioonina. Järgmised olulised valikud puudutavad tootmisega seotud toetuste kavandamist. Kuna otsest eelistust finantsmajanduslikud arvestused ühelegi peatükis 2 aluseks võetud otsetoetuste variandile ei anna, tuleb pigem lähtuda kaudsetest mõjudest sektorile ja maaelule laiemalt ning arvestada ka võimalike maaelu arengu toetustega väiksema konkurentsivõimega põllumajandustootjate tuleviku kindlustamiseks. Ulatuslikum toetuste lahtisidumine tootmisest (kogu toetussumma jaotamine 800 tuhandele hektarile) tõstab toetusmäära hektari kohta ja võib oluliselt tõsta maa rendi hinda ning mõjuda seeläbi tootmist pärssivalt. Lisaks suureneb sellega riskitase suurtes põllumajandusettevõtetes, kes kasutavad oma tootmistegevuses olulisel määral renditud maad. Seega on tootmise säilimise seisukohalt otstarbekas osa toetustest tootmisega seotuks jätta.

Lähtudes põllumajandussektoris tehtavate otsuste järjepidevuse vajadusest ning tulenevalt varasematest toetusotsustes ja liitumisläbirääkimistel seatud eesmärkidest on ühtsele otsemaksele üleminekul esialgu plaanis jätkata ute ja ammelhmade

kasvatamise toetamist, seda ka liha kvaliteedi parandamise eesmärgil. Lisaks sellele on kavas ühtse otsemakse diferentseerimise kaudu suurendada toetusmäära haritaval maal põllumajanduskultuuride kasvatamisega seotud kulude osaliseks katmiseks.

Konkurentsivõime ja toetusvariantide mõju hindamisel aluseks võetud NLV tööjõuhiku kohta näitas, et toetusvariantide erinevused ulatusid enamuses tootmistüüpides ja suurusgruppides vaid 4%ni, eranditeks olid loomakasvatuse tootmistüüp, kus erinevused ulatusid 62%ni ja segatootmise tootmistüübi väikesed ettevõtted, kus erinevused ulatusid 19%ni. Samuti on olulisemad erinevused NLVs tööjõuhiku kohta tootmistüüpides suurusgruppide vahel. Suurtes taimekasvatusele spetsialiseerunud ettevõtetes on NLV tööjõuhiku kohta 4,8 korda kõrgem kui väikestes ja 2,2 korda kõrgem kui keskmistes ettevõtetes. Piima- ja segatootmise tootmistüübis on erinevused suurusgruppide vahel väiksemad. Kõige kõrgem on tööviljakus taimekasvatuse tootmistüübi suurtes ettevõtetes ja kõige madalam segatootmise tootmistüübi väikestes ettevõtetes.

Väikeste ettevõtete suurimaks puuduseks on tööjõu ebaefektiivsus. Keskmistes ettevõtetes on kasutatavat põllumajandusmaad tööjõuhiku kohta 1,7 korda enam ning suurtes ettevõtetes 1,4 korda enam kui väikestes ettevõtetes. Kogutoodang tööjõuhiku kohta on keskmistes 2,4 ja suurtes ettevõtetes 3,9 korda suurem kui väikestes ettevõtetes.

Toetustest on enim sõltuvad tootmistüüpidest segatootmise ettevõtted ja suurusgruppidest väikesed ettevõtted (v.a taimekasvatus), kus toetuste osakaal NLVs on kõige suurem.

2004. a tõi kaasa olulised muutused ettevõtete majandusnäitajatest. Taime- ja loomakasvatustoetuse osakaal tootmistüübi keskmise ettevõtte NLVs taimekasvatuses suurenes 40, piimatootmises 11, segatootmises 21 protsendipunkti võrra. Lisaks sellele muutus NLV ilma toetusteta segatootmise tootmistüübi väikestes ettevõtetes ja loomakasvatuse tootmistüübis keskmises ettevõttes tulenevalt vahetarbimise suuremast tõusust kui kogutoodangu suurenemine, negatiivseks. Kuna 2004. a on võetud baasaastaks kogu analüüsitaval perioodil, siis mõjutab see kõikide aastate tulemust.

Hinnang põllumajandusettevõtete jätkusuutlikkusele esitatud kriteeriumide alusel ja näitas, et väikesed põllumajandusettevõtted ei ole jätkusuutlikud. Ka keskmise suurusega ettevõtted vajavad oluliselt restruktureerimist, nende tugevnemine ja jätkusuutlikkuse parenemine on äärmiselt oluline konkurentsivõimelise põllumajandussektori kujunemise seisukohalt. Lõpliku hinnangu andmiseks põllumajandusettevõtete majanduslikule seisundile lähiaastatel tuleks peale MAK meetmete väljatöötamist lisada ka need rahalised vahendid ja analüüsida otsetoetuste ja maaelu arengu toetuste koosmõju ettevõtetele.

Tulenevalt valitud baasaastast ja jätkusuutlikkuse hindamisel aluseks võetud kriteeriumidest on ÜPP I sambast tulevate otsetoetuste abil vaid taimekasvatuse ja piimatootmise tootmistüübi suured ettevõtted võimelised maksma töötleva tööstusega konkurentsivõimelist palka ja investeerima lisaks kulumile 5% ettevõtte põhivarade aastakeskmisest väärtusest. Nimetatud tootmistüüpide suured ettevõtted moodustavad 12% põllumajandustootjate üldkogumist (6809).

Analüüsitud kolme tootmistüübi suured ettevõtted, kasutavad hinnanguliselt 60% põllumajandusmaast, annavad 62% põllumajanduse kogutoodangust ning hõlmavad 35,7% aasta tööjõuhikutest ning moodustavad samal ajal vaid **14,6%** FADNis

esindatud põllumajandustootjate üldkogumist (6809) ja **2,7%** põllumajanduslike majapidamiste üldkogumist (36 859).

Võrreldes põllumajanduse ja teiste tegevusalade majandustulemusi, võib öelda, et EL liitumiselsete abiprogrammide ja esimese liitumisjärgse aasta põllumajandusse suunatud toetuse mahu kasv ja turukorralduslike abinõude mõju on nähtav 2004. ja 2005. a majandustulemustes. Suhtelised efektiivsuse näitajad on paranemas, kuid see pole veel oluliselt parandanud aastatega tekkinud mahajäämust teiste tegevusaladega võrreldes.

Võrreldes teiste liikmesriikidega on Eestis põllumajanduse konkurentsivõime suhteliselt madal. Madal on kogutoodang hektari kohta, toetuste osakaal NLVs faktorhinnas ja ka toetuste summa hektari kohta. Arvestades Eesti ja teiste uute liikmesriikide suhteliselt madalat baassaagikust, ei anna ka võimalus maksta tulevikus toetusi 100% tasemel oluliselt paremat tulemust.

LISAD

LISA 1. FADN põllumajandustootjate üldkogumi esinduslikkus

Statistikaameti 2001. aastal läbiviidud põllumajandusloenduse andmetel oli põllumajanduslike majapidamiste üldkogumis 54 728 majapidamist.

Üldkogumis on palju selliseid tootjaid, kelle tootmise maht on väga väike. Vastavalt FADN eesmärkidele tuleb testettevõtete andmebaasi kaasata ainult professionaalsed ärilised põllumajandustootjad, kes põhilise osa oma sissetulekust saavad põllumajanduslikust tootmisest ning kus tootmiskaht tagab põhitegevuse ja piisava sissetuleku vähemalt ühele töötajale. Põllumajandustootjana defineeritakse siin terviklikku ettevõtet koos kõigi oma tegevustega (sh mittepõllumajanduslikud kõrvaltegevused) ja minimaalseks majanduslikuks suuruseks on 2 Euroopa suurusühikut (ESU)²⁰.

FADN 2004. a valimi aluseks olid põllumajandusloenduse täpsustamiseks läbiviidud 2003. a struktuuriuuringu andmed, mis kehtestas põllumajanduslike majapidamiste üldkogumi suuruseks 36 859 majapidamist. Vähenemine toimus peamiselt väiksemate ja mittetegutsevate majapidamiste arvelt. FADN-i 500 testettevõtet esindavad üldkogumit, kuhu kuulub 6 809 põllumajandustootjat. Nende ettevõtete majanduslik suurus ületab 2 ESU. Jäteda Öppe- ja Nõuandekeskus (1. jaanuarist 2006 Maamajanduse infokeskus) korraldab testettevõtete andmete kogumist, haldab testettevõtete andmebaasi ja vastutab sellega seonduvate tegevuste eest.

Mõnevõrra kaudselt võib FADN põllumajandustootjate üldkogumi esindatuse ja põllumajandusstatistika ning põllumajanduse majandusliku arvestuse (EAA) 2004. a andmetele põhinedes öelda, et FADNi põllumajandustootjate:

- maakasutus hõlmab 78,2% kogu põllumajandusmaast;
- kogutoodang esindab 96% kogu põllumajanduse majandusharu kogutoodangust, sh taimekasvatuse tootmistüübi põllumajandustootjate taimekasvatustoodang hõlmab 39% taimekasvatuse kogutoodangust; ja piimatootmise tootmistüübi põllumajandustootjate loomakasvatustoodang esindab 53% kogu loomakasvatuse kogutoodangust;
- vahetarbimine moodustab 94% kogu põllumajanduse majandusharu vahetarbimisest
- loodud lisandväärtus hõlmab 82% kogu põllumajanduse majandusharus loodud faktortulust, mis on võrreldavaks näitajaks FADN netolisandväärtusele.

Põllumajandusettevõtete majandustegevuse tulemusi analüüsiti kolmes peamises tootmistüübis ning arvestati ka kolme erinevat majanduslikku suurusgruppi (ESU) (2-6 ESU; 6-16 ESU ja üle 16 ESU):

- a) taimekasvatuse tootmistüüp;
- b) piimatootmise tootmistüüp;
- c) segatootmise tootmistüüp.

Üldkogumist kõige suurema osa (38,6%) moodustavad taimekasvatuse suunaga põllumajandustootjad – järgnevad segatootmise tootmissuunaga tootjad (26,3%) ja piimatootjad (24,9%). Nimetatud kolm tootmistüüpi esindavad 89,8% FADN üldkogumist. Lisaks arvestati vaadeldi ka loomakasvatuse tootmistüüpi, mis

²⁰ Ettevõtte majanduslikku suurust hinnatakse Euroopa suurusühikutes (ESU), mis leitakse ettevõtte kogu standardkogutulu jagamisel 1 200 EUR-ga. Eestis on majandusliku suuruse alampiiriks seatud 2 ESU, millest väiksemaid ettevõtteid ei saa enam professionaalseks lugeda.

moodustavad 5,3% põllumajandustootjate üldkogumist. Aianduse, püskikultuuride, sea- ja linnukasvatuse tootmistüüpe ei arvestatud kuna nende osa üldkogumis on väga väike (4,8%).

Vaadeldud tootmistüüpide ettevõtetest kuuluvad väiketootjate suurusgruppi (2-6 ESU) 57%, keskmise suurusega tootjate gruppi (6-16 ESU) 18% ja suurtootjaid majandusliku suurusega üle 16 ESU on 15%.

Analüüsitud põllumajandustootjate tootmist iseloomustavad põhinäitajad on esitatud tabelis 1, kus on toodud kolme olulisema tootmistüübi võrdlus suurusgrupiti FADN alusel ja tabelis 2, kus on näha Eesti põllumajandusettevõtete majandusnäitajate struktuur.

Tabel 1. Kaalutud keskmised näitajad tootmistüüpides põllumajandustootja kohta 2004. a

	Tööjõud aasta- ühikutes	Maa- kasutus, ha	Teravilja kasvupind, ha	Kokku loom- ühikud	sh. piima- lehmad, LÜ
Taimekasvatus – tootmistüübi keskmine	1,8	92,5	50,3	4,5	0,3
2 kuni 6 ESU	1,5	38,4	15,6	3,1	0,3
6 kuni 16 ESU	1,7	86,2	46,3	3,5	0,4
16 ja enam ESU	3,1	347,4	213,6	12,6	0,6
Piimatootmine – tootmistüübi keskmine	5,6	184,3	32,6	86,4	49,4
2 kuni 6 ESU	1,9	43,0	4,1	12,4	7,9
6 kuni 16 ESU	2,3	80,0	9,8	24,9	16,6
16 ja enam ESU	15,7	551,1	108,1	285,0	159,1
Segatootmine – tootmistüübi keskmine	2,9	101,9	39,9	36,3	11,6
2 kuni 6 ESU	1,8	51,0	14,5	11,1	2,9
6 kuni 16 ESU	2,0	87,2	31,8	21,0	8,6
16 ja enam ESU	13,0	517,9	248,0	253,5	83,3

Tabel 2. Põllumajandustootjate ja majandusnäitajate struktuur 2004.a

	alla 2 ESU	2-6 ESU	6-16 ESU	Üle 16 ESU	Kokku
ESA majapidamiste üldarvus	81,5%	12%	3,8%	2,6%	36 859
FADN üldkogumis	-	65%	20,7%	14,3%	6 809
Kasutatav põllumajandusmaa	21,8%	13,8%	11,6%	52,7%	795 640 ha
Tööaeg, ATÜ	41,7%	14,4%	7,8%	36,0%	37 522
Kogutoodang tootjahinnas	4,3%	10,7%	10,6%	74,3%	5 815,1 mln kr
Vahetarbimine	13,0%	16,7%	12,1%	58,2%	4 024,3 mln kr

LISA 2. Põllumajanduse majandusharu kogutoodang tootjahinnas 2000-2013, mln krooni

	2000	2001	2002	2003	2004	2005	2006	2007	2008	2009	2010	2011	2012	2013
Taimakasvatus	2289	2216	2412	2529	2402	2812	2961	3190	3334	3489	3608	3723	3788	3898
Teravili	796	630	635	646	836	930	999	1099	1142	1180	1225	1258	1278	1295
Tehnilised kultuurid	132	168	260	266	234	233	292	357	377	450	484	507	536	567
Söödakultuurid	475	504	554	672	600	586	613	626	638	652	665	692	706	720
Köögi- ja aedvili	236	313	297	399	357	388	378	376	378	383	383	388	388	393
Kartul	489	445	419	447	260	494	562	611	675	698	721	745	745	745
Puuviljad ja marjad	124	130	230	90	99	163	99	103	105	107	109	111	113	155
Muud TK saadused	38	26	17	9	16	18	18	18	19	20	21	22	23	24
Loomakasvatus	2819	3579	3301	3259	3877	4044	4284	4449	4472	4517	4516	4564	4619	4696
Veised	254	369	395	297	294	330	342	375	365	375	377	390	384	394
Sead	713	973	887	883	870	874	929	933	951	941	941	927	954	964
Lambad, kitsed	8	6	7	16	17	22	21	30	33	41	41	42	40	49
Linnud	98	173	214	251	281	281	321	330	339	345	352	358	364	371
Toorpiim	1470	1733	1488	1516	2176	2309	2423	2492	2482	2472	2457	2488	2520	2519
Munad	218	255	203	200	154	137	157	159	164	169	177	182	187	193
Muud LK saadused	59	71	108	96	85	93	90	129	139	174	173	177	169	206
Teenustööd	102	93	107	140	138	142	165	174	177	182	185	188	191	195
Mittepõllumajanduslik kõrvaltootmine	517	606	631	560	593	579	679	716	732	750	762	777	788	806
Põllumajanduse majandusharu kogutoodang	5728	6494	6451	6488	6653	7577	8088	8528	8715	8938	9070	9252	9386	9595
VAHETARBIMINE	3 528	3 953	4 074	4 024	4 287	4 526	4 779	4 961	5 064	5 149	5 272	5 415	5 532	5 660
BLV tootjahinnas	2200	2541	2377	2463	2365	3051	3309	3568	3651	3789	3798	3836	3854	3935
<i>Põllumajanduse majandusharu kogutoodangu muutus</i>		13,4%	-0,6%	0,6%	2,5%	13,9%	6,8%	5,4%	2,2%	2,6%	1,5%	2,0%	1,4%	2,2%
<i>Vahetarbimise muutus</i>		12,1%	3,1%	-1,2%	6,5%	5,6%	5,6%	3,8%	2,1%	1,7%	2,4%	2,7%	2,1%	2,3%
<i>BLV muutus</i>		15,5%	-6,4%	3,6%	-4,0%	29,0%	8,5%	7,8%	2,3%	3,8%	0,2%	1,0%	0,5%	2,1%

LISA 3. Vahetarbimise väärtuse muutus, %

(võrdlus eelmise aastaga)

	2004	2005	2006	2007	2008	2009	2010	2011	2012	2013
Vahetarbimine	6,5	5,6	5,6	3,8	2,1	1,7	2,4	2,7	2,1	2,3
Seeme ja istikud	-2,1	3,4	3,2	4,0	2,4	2,9	3,6	2,9	1,6	1,6
Elekter	-5,1	14,4	6,0	4,5	2,5	1,6	2,4	3,0	2,9	3,1
Muud küttes	13,4	26,2	3,5	1,4	0,5	2,3	3,3	1,5	0,1	0,1
Väetis	13,7	7,1	3,6	4,0	3,3	3,6	4,0	4,4	2,9	2,9
Taimekaitsevahendid	10,4	2,2	3,6	4,0	3,3	3,6	4,0	4,4	2,9	2,9
Veterinaarculud	9,1	6,6	9,2	7,2	4,8	3,7	4,6	5,2	5,1	5,3
Sööt	10,3	2,5	5,6	3,9	1,7	0,8	1,6	2,2	2,1	2,3
Seadmete korrashoid	12,7	2,9	3,6	4,0	3,3	3,6	4,0	4,4	2,9	2,9
Ehitiste korrashoid	9,8	9,4	6,2	4,5	2,5	1,6	2,4	3,0	2,9	3,1
Põllumajanduslikud teenustööd	-1,2	2,7	16,0	5,4	2,2	2,6	1,5	2,0	1,4	2,2
Muu vahetarbimine	-21,0	4,7	5,8	4,1	3,7	3,4	3,7	4,8	3,4	3,4

LISA 4. Põllumajanduse kogutoodangu prognoosi algandmed, 2000-2013

	2000	2001	2002	2003	2004	2005	2006	2007	2008	2009	2010	2011	2012	2013
TERAVILI														
Pind, ha	329 347	274 126	259 248	263 166	260 979	277 335	277 000	277 100	279 200	282 300	287 850	292 807	292 857	292 977
Kogutoodang, t	696 586	558 442	524 652	505 726	608 148	761 800	758 110	766 561	782 437	802 880	832 320	861 219	876 161	891 472
Saagikus, t/ha	2,115	2,037	2,024	1,922	2,330	2,747	2,737	2,766	2,802	2,844	2,892	2,941	2,992	3,043
Tootjahind kr/t	1 256	1 237	1 309	1 376	1 458	1 285	1 388	1 509	1 536	1 546	1 549	1 536	1 534	1 528
Nisu														
Pind, ha	68 969	59 638	64 459	67 156	78 393	86 914	87 000	87 000	87 000	88 000	92 000	94 780	94 800	94 900
Kogutoodang, t	146 772	133 003	148 420	144 885	196 634	267 900	268 830	269 700	272 310	278 080	293 572	305 666	309 048	313 170
Saagikus, t/ha	2,128	2,230	2,303	2,157	2,508	3,082	3,090	3,100	3,130	3,160	3,191	3,225	3,260	3,300
Tootjahind kr/t	1 412	1 450	1 503	1 576	1 572	1 316	1 420	1 600	1 650	1 685	1 685	1 670	1 670	1 660
Rukis														
Pind, ha	28 937	20 934	17 918	15 233	8 107	8 507	7 000	10 000	12 000	14 000	15 500	17 627	17 627	17 627
Kogutoodang, t	60 804	42 862	41 444	23 316	18 059	23 000	19 600	28 000	33 600	39 620	44 391	51 139	51 855	52 528
Saagikus, t/ha	2,101	2,047	2,313	1,531	2,228	2,704	2,800	2,800	2,800	2,830	2,864	2,901	2,942	2,980
Tootjahind kr/t	1 185	1 304	1 374	1 222	1 538	1 393	1 474	1 476	1 472	1 456	1 457	1 446	1 444	1 437
Oder														
Pind, ha	165 072	134 264	129 965	131 431	127 236	140 901	141 000	138 000	138 000	138 000	138 000	138 000	138 000	138 000
Kogutoodang, t	347 482	270 035	249 400	253 607	293 477	365 100	359 550	357 420	363 675	370 585	378 120	386 400	395 370	403 788
Saagikus, t/ha	2,105	2,011	1,919	1,930	2,307	2,591	2,550	2,590	2,635	2,685	2,740	2,800	2,865	2,926
Tootjahind kr/t	1 271	1 211	1 244	1 371	1 477	1 315	1 414	1 527	1 548	1 546	1 548	1 534	1 531	1 528
Kaer														
Pind, ha	53 345	48 111	35 234	36 460	35 356	32 285	33 000	33 000	33 000	33 000	33 000	33 000	33 000	33 000
Kogutoodang, t	117 117	91 374	61 741	63 351	72 710	85 200	88 440	89 100	89 760	90 750	91 740	92 841	94 050	95 469
Saagikus, t/ha	2,195	1,899	1,752	1,738	2,057	2,639	2,680	2,700	2,720	2,750	2,780	2,813	2,850	2,893
Tootjahind kr/t	944	986	1 035	1 077	1 121	1 057	1 200	1 238	1 238	1 237	1 238	1 227	1 225	1 222
Muu teravili														
Pind, ha	13 024	11 179	11 672	12 886	11 887	8 728	9 000	9 100	9 200	9 300	9 350	9 400	9 430	9 450
Kogutoodang, t	24 411	21 168	23 647	20 567	27 268	20 600	21 690	22 341	23 092	23 845	24 497	25 173	25 838	26 517
Saagikus, t/ha	1,874	1,894	2,026	1,596	2,294	2,360	2,410	2,455	2,510	2,564	2,620	2,678	2,740	2,806
Tootjahind kr/t	1 778	1 175	1 376	1 135	1 276	1 177	1 250	1 250	1 250	1 260	1 260	1 260	1 250	1 250

	2000	2001	2002	2003	2004	2005	2006	2007	2008	2009	2010	2011	2012	2013
TEHNILISED KULTUURID														
Pind, ha	32 871	31 844	36 854	50 886	54 840	46 910	53 300	61 150	62 200	64 200	66 200	66 200	66 200	66 200
Kogutoodang, t	45 292	47 870	68 978	74 325	71 992	83 685	95 980	113 498	119 692	128 484	138 140	145 196	153 596	162 440
Saagikus, t/ha	1,378	1,503	1,872	1,461	1,313	1,784	1,801	1,856	1,924	2,001	2,087	2,193	2,320	2,454
Tootjahind kr/t	2 962	3 555	3 803	3 626	3 307	2 833	3 086	3 196	3 200	3 564	3 563	3 558	3 556	3 553
Õlikultuurid														
Pind, ha	28 979	28 196	32 962	46 437	50 495	42 741	49 100	56 150	57 200	58 200	60 200	60 200	60 200	60 200
Kogutoodang, t	38 652	41 378	63 963	69 293	68 705	77 585	89 260	104 848	110 192	115 968	124 400	130 100	137 000	144 200
Saagikus, t/ha	1,334	1,468	1,941	1,492	1,361	1,815	1,818	1,867	1,926	1,993	2,066	2,161	2,276	2,395
Tootjahind kr/t	3 110	3 717	3 868	3 734	3 317	2 846	3 101	3 201	3 201	3 602	3 601	3 601	3 601	3 601
Raps														
Pind, ha	28 914	27 537	32 855	46 328	50 365	42 650	49 000	56 000	57 000	58 000	60 000	60 000	60 000	60 000
Kogutoodang, t	38 598	41 284	63 865	69 235	68 597	77 500	89 180	104 720	110 010	115 768	124 200	129 900	136 800	144 000
Saagikus, t/ha	1,335	1,499	1,944	1,494	1,362	1,817	1,820	1,870	1,930	1,996	2,070	2,165	2,280	2,400
Tootjahind kr/t	3 108	3 719	3 867	3 734	3 316	2 845	3 100	3 200	3 200	3 600	3 600	3 600	3 600	3 600
Muud õliseemned														
Pind, ha	65	101	107	109	130	91	100	150	200	200	200	200	200	200
Kogutoodang, t	54	94	98	58	108	85	80	128	182	200	200	200	200	200
Saagikus, t/ha	0,831	0,931	0,916	0,532	0,831	0,934	0,800	0,850	0,910	1,000	1,000	1,000	1,000	1,000
Tootjahind kr/t	4 357	2 863	4 353	3 200	4 150	3 561	3 880	4 005	4 005	4 506	4 506	4 506	4 506	4 506
Proteiinkultuurid														
Pind, ha	3 892	3 648	2 371	4 449	4 345	4 169	4 200	5 000	5 000	6 000	6 000	6 000	6 000	6 000
Kogutoodang, t	6 640	6 492	5 015	5 032	3 287	6 100	6 720	8 650	9 500	12 516	13 740	15 096	16 596	18 240
Saagikus, t/ha	1,706	1,780	2,115	1,131	0,757	1,463	1,600	1,730	1,900	2,086	2,290	2,516	2,766	3,040
Tootjahind kr/t	2 098	2 526	2 980	2 136	3 088	2 667	2 881	3 132	3 187	3 209	3 214	3 188	3 183	3 171
SÖÖDAKULTUURID														
Pind, ha	365 711	320 225	245 238	351 294	279 820	279 900	280 200	280 200	280 200	280 200	280 200	285 200	285 200	285 200
Kogutoodang, tuhat t	2 307	2 228	1 494	2 539	2 376	2 295	2 354	2 354	2 355	2 357	2 357	2 407	2 407	2 407
Saagikus, t/ha	6,308	6,957	6,092	7,227	8,490	8,199	8,401	8,401	8,403	8,411	8,411	8,439	8,439	8,439

	2000	2001	2002	2003	2004	2005	2006	2007	2008	2009	2010	2011	2012	2013
Vaheltharitavad söödakultuurid														
Pind, ha	2 527	1 399	402	330	217	120	200	200	200	200	200	200	200	200
Kogutoodang, t	49 518	36 148	7 271	7 197	6 689	7 603	6 500	6 500	6 500	6 800	6 800	6 800	6 800	6 800
Saagikus, t/ha	20	26	18	22	31	63	33	33	33	34	34	34	34	34
Tootjahind kr/t	630	457	675	675	676	732	747	762	777	792	808	825	841	858
Muud söödakultuurid														
Pind, ha	363 184	318 826	244 836	350 964	279 603	279 780	280 000	280 000	280 000	280 000	280 000	285 000	285 000	285 000
Kogutoodang, tuhat t	2 258	2 192	1 487	2 532	2 369	2 287	2 348	2 348	2 348	2 350	2 350	2 400	2 400	2 400
Saagikus, t/ha	6,216	6,874	6,072	7,214	8,473	8,176	8,384	8,384	8,386	8,393	8,393	8,421	8,421	8,421
Tootjahind kr/t	202	228	343	270	257	260	265	271	276	282	287	293	299	305
KÕOGI JA AEDVILJAD														
Pind, ha	3 880	3 329	3 018	3 394	3 423	3 194	3 350	3 400	3 450	3 500	3 550	3 600	3 650	3 700
Kogutoodang, t	53 318	54 023	39 290	57 541	50 524	55 000	55 000	55 500	56 000	56 500	56 500	57 000	57 000	58 000
Saagikus, t/ha	13,742	16,228	13,019	16,954	14,760	17,220	16,418	16,324	16,232	16,143	15,915	15,833	15,616	15,676
Tootjahind kr/t	3 817	5 608	6 235	6 137	6 278	6 503	6 288	6 194	6 195	6 226	6 226	6 269	6 269	6 261
KARTUL														
Pind, ha	30 865	22 130	16 023	16 979	16 033	15 812	16 500	17 000	17 000	17 000	17 000	17 000	17 000	17 000
Kogutoodang, t	471 661	343 092	210 861	244 383	165 708	224 800	264 000	287 130	305 830	305 949	306 000	306 000	306 000	306 000
Saagikus, t/ha	15,281	15,503	13,160	14,393	10,335	14,217	16,000	16,890	17,990	17,997	18,000	18,000	18,000	18,000
Tootjahind kr/t	1 318	1 682	2 536	2 418	2 287	2 888	2 800	2 800	2 900	3 000	3 100	3 200	3 200	3 200
PUUVILJAD JA MARJAD														
Pind, ha	11 644	18 526	17 578	15 562	15 690	15 600	15 000	15 500	15 800	16 000	16 200	16 500	16 800	17 000
Kogutoodang, t	26 538	27 031	28 384	9 836	8 163	26 000	25 000	26 000	26 500	27 000	27 500	28 000	28 500	29 000
Saagikus, t/ha	2,279	1,459	1,615	0,632	0,520	1,667	1,667	1,677	1,677	1,688	1,698	1,697	1,696	1,706
Tootjahind kr/t	11 731	9 213	16 430	15 635	15 066	12 282	7 760	7 760	7 760	7 760	7 760	7 760	7 760	10 473
Heina ja kõõgivilja seemned														
Pind, ha	3 235	3 689	3 198	2 244	2 133	2 197	2 000	2 000	2 000	2 000	2 000	2 000	2 000	2 000
Kogutoodang, t	504	893	443	290	225	232	230	254	276	298	322	346	366	390
Saagikus, t/ha	0,156	0,242	0,139	0,129	0,105	0,105	0,115	0,127	0,138	0,149	0,161	0,173	0,183	0,195
Tootjahind kr/t	27 362	25 594	24 496	24 413	23 632	25 594	26 106	26 628	27 160	27 704	28 258	28 823	29 399	29 987

	2000	2001	2002	2003	2004	2005	2006	2007	2008	2009	2010	2011	2012	2013
LOOMAD														
Veised														
Loomade arv a algul	267 300	252 800	260 500	253 900	257 230	249 800	252 200	250 994	252 209	250 619	246 493	241 971	238 299	233 651
Lihatoodang	15 383	14 159	16 508	13 149	15 242	12 109	12 829	14 145	14 512	14 803	14 748	14 601	14 523	14 611
Tootjahind kr/t	7 939	10 637	11 551	9 104	10 034	12 051	12 100	12 100	12 100	12 500	12 500	12 850	12 850	12 810
Sead														
Loomade arv a algul	285 700	300 200	345 000	340 800	344 600	340 100	351 600	353 006	354 418	355 836	357 259	358 688	360 123	361 564
Lihatoodang tapakaalus, t	30 300	33 632	39 940	39 541	40 853	37 500	40 754	40 917	41 080	41 245	41 410	41 575	41 742	41 909
Tootjahind kr/t	16 535	19 394	15 878	15 173	15 485	15 918	15 721	15 721	15 957	15 733	15 662	15 367	15 756	15 850
Lambad ja kitsed														
Loomade arv a algul	30 900	32 200	32 400	33 800	34 300	44 500	51 800	55 500	61 500	67 500	73 500	79 000	80 000	80 000
Lihatoodang tapakaalus, t	296	267	313	407	310	321	497	700	768	1 003	1 009	1 163	1 163	1 163
Tootjahind kr/t	11 880	11 156	11 189	16 649	15 742	16 765	16 500	16 500	16 510	16 600	16 600	16 650	16 650	16 650
Linnud														
Lindude arv a algul	2 462	2 366	2 295	2 094	1 945	2 183	1 804	1 903	1 943	2 001	2 059	2 119	2 191	2 255
Lihatoodang tapakaalus, t	7 313	9 172	11 503	14 382	14 816	14 390	14 678	15 118	15 572	15 883	16 201	16 525	16 855	17 192
Tootjahind kr/t	9 759	14 078	13 755	13 143	13 574	14 972	14 600	14 590	14 545	14 530	14 516	14 474	14 447	14 433
LOOMAKASVATUSSAADUSED														
Toorpiim														
Lehmade arv, tk (aasta keskmine)	137 900	131 000	128 600	115 600	116 800	116 500	113 100	116 000	116 000	112 200	109 000	106 700	105 100	103 600
Kogutoodang, t	629 613	683 977	611 644	611 471	652 400	670 406	689 600	700 300	697 400	685 900	681 700	681 900	682 100	681 900
Produktiivsus, kg	4 660	5 152	5 138	5 176	5 528	5 751	5 997	6 037	6 144	6 293	6 443	6 588	6 694	6 792
Tootjahind kr/t	2 671	3 068	2 784	2 818	3 725	3 822	3 900	3 950	3 950	4 000	4 000	4 050	4 100	4 100
Munad														
Kogutoodang, tuh tk	254 702	277 911	252 758	234 300	230 894	197 581	198 588	202 560	208 637	214 896	221 343	227 983	234 822	241 867
Tootjahind kr/t	14 017	14 926	13 114	14 370	12 016	12 515	14 300	14 160	14 160	14 160	14 400	14 400	14 400	14 400

LISA 5. Põllumajandusmaa kasutus 2000-2013, tuhat ha

	2000	2001	2002	2003	2004	2005	2006	2007	2008	2009	2010	2011	2012	2013
Teravili	329,3	274,1	259,2	263,2	261,0	277,3	277,0	277,1	279,2	282,3	287,9	292,8	292,9	293,0
Kaunvili	3,9	3,6	2,4	4,4	4,3	4,2	4,2	5,0	5,0	6,0	6,0	6,0	6,0	6,0
Tehnilised kultuurid	29,0	28,3	33,2	46,7	50,6	43,0	49,1	56,2	57,2	58,2	60,2	60,2	60,2	60,2
Kartul	30,9	22,1	16,0	17,0	16,0	15,8	16,5	17,0	17,0	17,0	17,0	17,0	17,0	17,0
Köögivilid	3,9	3,3	3,0	3,4	3,4	3,2	3,4	3,4	3,5	3,5	3,6	3,6	3,7	3,7
Söödakultuurid	409,6	309,0	271,1	180,3	157,9	158,6	159,0	159,1	160,3	160,7	163,2	163,4	163,5	163,7
Seemnekasvatus	3,2	3,7	3,2	2,2	2,1	2,2	2,0	2,0	2,0	2,0	2,0	2,0	2,0	2,0
Köögiviljaseeme		0,0	0,0	0,0	0,0	0,0	0,0	0,0	0,0	0,0	0,0	0,0	0,0	0,0
Põllukultuuride kasvupind	809,8	644,2	588,1	517,3	495,4	504,4	511,2	519,8	524,2	529,7	539,8	545,0	545,2	545,6
Korduskülvid viljapuuaedades	0,2	0,0	0,0	0,8	0,0	0,0	0,0	0,0	0,0	0,0	0,0	0,0	0,0	0,0
Lilled, katmikala	0,4	0,4	0,5	0,2	0,4	0,3	0,5	0,5	0,5	0,5	0,5	0,5	0,5	0,5
Kesa ja haljasväetistaimed	33,4	33,2	25,2	28,4	22,4	31,4	30,0	30,0	30,0	44,0	44,0	44,0	44,0	44,0
Põllumaa	843,4	677,8	613,7	545,0	518,1	536,2	541,6	550,2	554,6	574,2	584,3	589,5	589,7	590,0
Viljapuu- ja marjaaiad	11,6	18,9	17,6	15,7	15,9	15,6	15,0	15,5	15,8	16,0	16,2	16,5	16,8	17,0
Looduslik rohumaa ehk püsirohumaa	131,2	193,8	67,0	268,0	236,3	221,8	223,0	223,0	223,0	223,0	223,0	223,0	223,0	223,0
Põllumajandusmaa kasutus kokku	986,2	890,4	698,3	828,7	770,3	773,5	779,6	788,7	793,4	813,2	823,5	829,0	829,5	830,0
ÜPT pind					803,8	829,8	826,5	827,0	827,5	828,0	828,5	829,0	829,5	830,0