

EESTI MAAELU ARENGUKAVA 2004-2006
2004. a SEIREARUANNE

Aruandluse periood:
01.01.2004-31.12.2004

Põllumajandusministeerium

Tallinn 2005

Lühendid

EAGGF - Euroopa Põllumajanduse Tagatis- ja Arendusfond

EL - Euroopa Liit

EPS - arvestuse ja maksesüsteem

MAK - Eesti maaelu arengukava 2004–2006

PKT - põllumajanduslik keskkonnatoetus

PMAN - Põllumajanduse ja Maaelu Arengu Nõukogu

PRIA - Põllumajanduse Registrate ja Informatsiooni Amet

RAK - Eesti Riiklik Arengukava Euroopa Liidu struktuurifondide kasutuselevõtuks – ühtne programmdokument 2004-2006

Seirearuanne - Eesti maaelu arengukava 2004-2006 2004. aasta seirearuanne

TAKS - toetuste administreerimise ja kontrollisüsteem

SISUKORD

1. SISSEJUHATUS.....	4
2. TAUSTINFORMATSIOON.....	6
2.1. MAKi eesmärgid ja seosed teiste arengukavadega.....	6
2.2. MAKi rakendamise ühilduvus EL tegevuspoliitikatega.....	7
2.3. Ülevaade muutustest Eesti majandusruumis 2004. aastal.....	10
2.3.1. Rahvastik.....	10
2.3.2. Ülevaade majandusarengust.....	14
2.3.3. Põllumajandus.....	15
3. HINNANG MAKI MEETMETE RAKENDAMISELE 2004. AASTAL.....	17
3.1. Finantsülevaade.....	17
3.2. Esitatud taotluste arv ja taotletud summa.....	21
3.3. Rakendamise ülevaade meetme lõikes.....	24
3.3.1. Ebasoodsamate piirkondade toetus.....	24
3.3.2. Põllumajanduslik keskkonnatoetus.....	25
3.3.3. Elatustalude kohanemise toetus.....	31
3.3.4. Nõuetega vastavusse viimise toetus.....	31
3.3.5. Otsetoetuste lisamaksed.....	33
3.3.6. Tehniline abi.....	33
3.3.7. SAPARD.....	34
3.4. Peamised meetmete menetlemisel esinenud probleemid.....	34
3.4.1. Ebasoodsamate piirkondade toetus.....	35
3.4.2. Põllumajanduslik keskkonnatoetus.....	35
3.4.3. Elatustalude kohanemise toetus.....	36
3.4.4. Nõuetega vastavusse viimise toetus.....	36
4. MAKI RAKENDAMISE ALASED TEGEVUSED.....	37
• Seirekomisjon.....	37
• Taotlejate ja avalikkuse teavitamine.....	38
• Ülevaade toetuste menetlemiseks ja väljamaksmiseks kasutatud infosüsteemidest.....	39
• Meetmed, mis tuleks kasutusele võtta, et lahendada programmi rakendamisel esinenud probleeme.....	40
• MAKi raames rakendatavate meetmete seireinformatsiooni ja andmete kogumise korraldus.....	40
• Auditite läbiviimine.....	41
• Kohapealsete kontrollide läbiviimine.....	42
• Järelevalve ja hindamise süsteem.....	44
• Meetmed kohalike partnerite suuremaks kaasamiseks.....	44
• Hinnang efektiivsusele.....	44
5. KOKKUVÕTE.....	45

1. SISSEJUHATUS

Eesti maaelu arengukava 2004-2006 (edaspidi *MAK*) 2004. aasta seirearuanne (edaspidi *seirearuanne*) kajastab MAKi meetmete rakendamist perioodil 01.01.2004–31.12.2004. Seirearuanne hõlmab nii finantsilist kui sisulist informatsiooni arengukava rakendamise kohta. MAKi seirearuanne tugineb Põllumajanduse Registrite ja Informatsiooni Ameti (edaspidi *PRIA*) aruannetel. Seirearuannet tutvustati Eesti maaelu arengukava seirekomisjonile 13. juunil 2005. aastal. Seirearuanne kiideti heaks.

MAK hõlmab ajavahemikku alates 1. märtsist 2004 kuni 2006. aasta lõpuni. MAKi üldeesmärk on toetada Euroopa Liidu (edaspidi *EL*) ühise põllumajanduspoliitikaga kaasnevate meetmete kaudu maapiirkonna regiooniti tasakaalustatud arengut.

MAKi alla kuuluvad järgmised meetmed ja tegevused:

- meede 1: Ebasoodsamate piirkondade toetus
- meede 2: Põllumajanduslik keskkonnatoetus
 - 2.1. Keskkonnasõbralik tootmine
 - 2.2. Lisategevused
 - Keskkonnasõbralik majandamine
 - Mahepõllumajanduslik tootmine
 - Maastikuelementide rajamine, taastamine ja hooldamine
 - 2.3. Eritegevused
 - Poollooduslike koosluste hooldamine
 - Kohalikku ohustatud tõugu loomade kasvatamine
 - Talvine taimkate
- meede 3: Põllumajandusmaa metsastamise toetus
- meede 4: Elatustalude kohanemise toetus
- meede 5: Nõuetega vastavusse viimise toetus
- meede 6: Otsetoetuste lisamaksed
- meede 7: Tehniline abi

2004. aastal oli kavas rakendada MAKi alla kuuluvaid järgmisi meetmeid ja tegevusi:

- meede: Ebasoodsamate piirkondade toetus
- meede: Põllumajanduslik keskkonnatoetus
 - 1. Keskkonnasõbralik tootmine
 - 2. Lisategevused
 - Mahepõllumajanduslik tootmine
 - 3. Eritegevused
 - Kohalikku ohustatud tõugu loomade kasvatamine

- meede: Elatustalude kohanemise toetus
- meede: Nõuetega vastavusse viimise toetus
- meede: Otsetoetuste lisamaksed
- meede: Tehniline abi

Lisaks on kavandatud finantseerida MAKi raames SAPARD programmi (s.o Kesk- ja Ida-Euroopa riikide põllumajanduse ja maaelu arendamise liitumiseelne programm) raames ülesvõetud kohustuste väljamakseid.

MAKi meetmeid rahastatakse Euroopa Põllumajanduse Arendus- ja Tagatisfondi (edaspidi *EAGGF*) tagatisrahastust ja osaliselt Eesti riigi eelarvest. EL Nõukogu määrusega (EÜ) nr 1257/1999, viimati muudetud EL Nõukogu määrusega (EÜ) nr 1783/2003, sätestatakse maaelu arengu toetuste ühine õigusraamistik, mida kohaldatakse kogu ELis. EL Nõukogu määruse (EÜ) nr 1257/1999 II jaotisega määratakse kindlaks maaelu arengu meetmed, nende eesmärgid ning abikõlblikkuskriteeriumid.

MAKi meetmete rakendamise eelarve koostamisel lähtuti ELi poolse rahastamise kogumahust 2004. aasta hindades. Selle alusel arvutati Eesti kaasfinantseerimine, mis peab meetmete eelarvetest moodustama vähemalt 20%. Kolme aasta jooksul on ELi eelarvest MAKi meetmete rahastamiseks kavandatud 150,5 miljonit eurot (üle 2,355 mld krooni) ning Eesti riigi vahenditest 37,6 miljonit eurot (588,3 mln krooni). Programmiperioodil (2004–2006) on MAKi rahaline kogumaht 188,16 miljonit eurot (ligi 2,943 mld krooni).

2. TAUSTINFORMATSIOON

2.1. MAKi eesmärgid ja seosed teiste arengukavadega

Maaelu arengukava kirjeldab Eesti maaelu olukorda, maaelu arengu strateegiat ning neist tulenevaid toetusmeetmeid.

EL-i liitumiseelseks perioodiks koostas Eesti maaelu pikaajalise planeerimise raamdokumendi "Eesti maaelu arengukava 2000–2006", mis kinnitati 2000. aasta lõpus. Dokumendi alusel käivitus 2001. aastal SAPARD¹ programm.

Järgnevalt on ajavahemikuks 2004–2006 koostatud kaks strateegilist raamdokumenti:

- Eesti riiklik arengukava ELi struktuurifondimeetmete rakendamiseks – ühtne programmdokument 2004–2006 (edaspidi RAK);
- Eesti maaelu arengukava 2004–2006 ELi ühise põllumajanduspoliitikaga kaasnevate meetmete rakendamiseks.

Mõlema arengukavaga jätkatakse SAPARDi raames alustatud, pöörates senisest rohkem tähelepanu tasakaalustatud regionaalarengu küsimustele.

MAK keskendub ELi ühise põllumajanduspoliitikaga kaasnevate meetmete ehk EAGGF tagatisrahastust rahastatavate meetmete rakendamisega seotud küsimustele. MAK annab ülevaate kavandatavast meetmete kombineeritud kasutamisest Eestis, lähtudes Eesti põllumajanduse ja maaelu olukorrast ning taotletavatest eesmärkidest. MAK on tihedalt seotud RAKi 3. prioriteedi "Põllumajandus, kalandus ja maaelu" raames kohaldatavate põllumajanduse ja maaelu arengu meetmetega, samuti Eesti ja ELi põllumajanduspoliitiliste otsustega.

MAKi koostamisel lähtuti peamiselt EL Nõukogu määrusest (EÜ) nr 1257/1999 ja Euroopa Komisjoni määrusega (EÜ) nr 817/2004 sätestatud üksikasjalikest eeskirjadest.

MAKi raames kohaldatavate meetmete finantsjuhtimise üksikasju reguleerivad EL Nõukogu määruse (EÜ) nr 1258/1999 ning Euroopa Komisjoni määruse (EÜ) nr 27/2004 finantsätted. Kokkusobivus ühenduse muude toetusmeetmetega on reguleeritud EL Nõukogu määrusega (EÜ) nr 1260/1999.

MAKi üldeesmärk on toetada ELi ühise põllumajanduspoliitikaga kaasnevate meetmete kaudu maapiirkonna regiooniti tasakaalustatud arengut.

Eesti põllumajanduse ja maaelu valdkonna eesmärgid on: suurendada põllumajandustootjate huvi säästva keskkonnakasutuse vastu, k.a soodustada keskkonnasõbralikuma tehnoloogia ja tehnika kasutuselevõttu, säilitada bioloogilist mitmekesisust ja loodusmaastikke; viia põllumajanduslik tootmine vastavusse ELi keskkonnanõuetega; leevendada põllumajandustootjate finantskohustusi, mis on seotud EL-iga ühinemisega, suurendada põllumajandustootjate majanduslikku elujõulisust ja investeerimisvõimet; aeglustada põllumajandusliku tööhõive määra languse tempot; suurendada mikroettevõtete konkurentsivõimet ja tasakaalustada pindalapõhiste toetuste suurtootmist soodustavat mõju; hoida maakasutus ebasoodsamates ja keskkonnaalaste kitsendustega piirkondades vähemalt liitumiseelsel tasemel ning vähendada kasutamata põllumajandusmaa pindala; tõsta põllumajandustootjate teadlikkust majanduse ning keskkonnakaitse küsimustes.

¹ SAPARD – Kesk- ja Ida-Euroopa riikide põllumajanduse ja maaelu arendamise liitumiseelne programm aastateks 2000–2006, mille rakendamise alus on iga liikmesriigi koostatud maaelu arengukava, Eestis "Investeeringutoetuste programm põllumajandusele ja maaelule".

MAKi meetmed aitavad kaasa ELi ühise põllumajanduspoliitika põhimõtete rakendamisele, selle kaudu kindlustatakse põllumajandusega tegeleva rahvastikuosa rahuldav elatustase, eelkõige põllumajanduses töötavate inimeste isikutulu suurendamise teel.

MAK ei sisalda turukorralduslikke meetmeid, teadusprojektide toetamist, põllumajandustoodete arendamise toetust ega loomahaiguste vältimise meetmeid.

Eesmärkide saavutamiseks valitud strateegia põhineb kavandatavate ELi ja riiklike vahendite sihipärasel kasutamisel. Ajavahemikul 2004–2006 rahastab EL kõiki MAKi meetmeid kokku 150,5 miljoni euroga (2,355 mld krooni).

Seosed RAKi meetmetega

MAKi üldist eesmärki – maapiirkonna piirkondlikult tasakaalustatud toimimise toetamine - aitavad saavutada ka RAKi 3. prioriteedi “Põllumajandus, kalandus ja maaelu areng” järgmised põllumajandust ja maaelu edendavad meetmed:

- **Meede 3.1:** Investeeringud põllumajandustootmisse (EAGGF)
- **Meede 3.2:** Põllumajandustoodete töötlemise ja turustamise parandamise investeeringutoetus (EAGGF)
- **Meede 3.3:** Majandustegevuse mitmekesistamine maapiirkonnas (EAGGF)
- **Meede 3.4:** Integreeritud maaparandus (EAGGF)
- **Meede 3.5:** Külade taastamine ja arendamine (EAGGF)
- **Meede 3.6:** Kohaliku initsiatiivi arendamine – LEADER-tüüpi meede (EAGGF)
- **Meede 3.8:** Nõuande- ja teabeleviteenuste toetamine (EAGGF)

Tagamaks, et üks ja sama investeeringuobjekt ei saaks mõlemat toetust (nii RAK põllumajandustootmise investeeringutoetust kui ka MAK nõuetega vastavusse viimise toetust) ja ei tekiks investeeringuobjekti ülefinantseerimist, on mõlema meetme tingimuste määrustesse sätestatud vastavad kriteeriumid, millistele investeeringuobjektidele ning millistel tingimustel ühest või teisest meetmest saab toetust taotleda.

2.2. MAKi rakendamise ühilduvus EL tegevuspoliitikatega

MAKi toetuste rakendamisel juhindub Eesti Euroopa Ühenduse ühisest põllumajanduspoliitikast, mis on loodud Rooma lepingu artikli 33 lõikes 1 nimetatud eesmärkide täitmiseks ja ühise põllumajandustoodete turu toimimise ja arengu kindlustamiseks.

Ühist põllumajanduspoliitikat rahastatakse EAGGF tagatisrahadest.

MAKi raames rakendatavad meetmed vastavad ELi poliitikale. MAKi meetmete rakendamisel on tagatud ühilduvus EL erinevate poliitikatega konkurentsi, riigihangete ja võrdsete võimalustega seotud küsimustes. MAKi meetmed on suunatud säästva arengu tagamisele maapiirkonnas ning järgivad ühenduse keskkonnapoliitikat ja säästva arengu põhimõtteid. Need vastavad ka Helsingis kokku tulnud Euroopa Ülemkogu poolt vastu võetud keskkonnaintegratsiooni ja säästva arengu strateegiale. Poliitikaga ühilduvus on tagatud läbi meetmete toetatavate eesmärkide.

Põllumajandusministerium pädeva asutusena ja makseagentuuri ülesandeid täitev PRIA tagavad meetmete järjepidevuse ja vastavuse ühenduse muule poliitikale ning siseriiklikele dokumentidele.

- **Keskkonnakaitse**

MAKi eesmärk on põllumajanduslik tootmine viia vastavusse ELi keskkonnanõuetega. Suurendada põllumajandustootjate huvi säästva keskkonnakasutuse vastu, kaasa arvatud keskkonnasõbralikuma tehnoloogia ja tehnika kasutuselevõtt, bioloogilise mitmekesisuse ja loodusmaastike säilitamine.

Alates 1991. aastast on Eesti sõlminud 37 kahe- või kolmepoolset keskkonnakaitselist kokkulepet ja ühinenud 26 keskkonnakaitsekonventsiooni või -protokolliga.

Need rahvusvahelised kokkulepped käsitlevad järgmisi MAKiga seotud valdkondi:

- sisevete kaitse;
- looduskaitse;
- atmosfääri saastamine.

Maaelu arengu kava koostamine ja rakendamine vastab keskkonnakaitsel, sealhulgas Natura 2000 alasid reguleerivatele komisjoni õigusaktidele.

Maaelu arengu kava meetmed, eriti põllumajandusliku keskkonna toetus, nõuetega vastavusse viimise ja ebasoodsamate piirkondade toetus, teenivad riikliku keskkonnapoliitika eesmärki ja neid rakendatakse kompenseeriva iseloomuga tegevuste kaudu. Peale selle tagavad parima juhtimistava sätted selliste keskkonnakaitseseeskirjade täitmise, mis sisaldavad Helsingi konventsioonide, ÜRO Johannesburgi konverentsi deklaratsiooni ja tegevuskava, Rio+10, Euroopa keskkonnakaitsese 6. tegevusprogrammi ja Balti mere piirkonna riikide 21. sajandi tegevuskavaga hõlmatud keskkonnakaitsesevaldkondadega seotud küsimusi.

MAKi tegevuste vastavuse järelevalve EL keskkonnapoliitikale tagatakse eelkõige Eesti keskkonnaseadusandluse raames, mis on harmoneeritud EL keskkonnaõigusega. Kui võib eeldada kavandatud tegevuse olulist keskkonnamõju, rakendatakse vastavalt "Keskkonnamõju hindamise ja keskkonnanõueteterimise seadusele", keskkonnamõju hindamist. MAKi raames võib vajadus keskkonnamõju hindamise järele tekkida eelkõige suurte loomafarmide sõnnikumajanduse kavade puhul.

MAKi meetmete keskkonnamõju on valdavalt positiivne või neutraalne. Olulise positiivse keskkonnamõjuga on ühenduse nõuetega vastavusse viimise meede. Nimetatud meetme eesmärk on ELi veepoliitika raamdirektiivist tulenevate keskkonnanõuete järgimine ja sõnnikukäitlusest põhjustatud vereostuse vähendamine.

MAKi meetmetega tagatakse keskkonnanõuete täitmine paremini kui see oleks olnud ilma toetusteta. MAKis kavandatud meetmete rakendamisel on maapiirkonna keskkonnaseisund tulevikus tõenäoliselt parem kui muudel samadel tingimustel MAKi meetmeid rakendamata.

- **Tööhõive**

Meetmed vähendavad maapiirkondades kaudselt koormust tööhõivele. Sõnnikuhoidlate rajamine nende ühenduse nõuetega vastavusse viimiseks parandab tööhõivet ajutiselt. MAKi meetmetel ei ole üldiselt pikaajalisemat mõju tööhõivele, kuid põllumajandusliku keskkonnatoetuse tegevus (kohalikku ohustatud tõugu loomade kasvatamine), avaldavad väikest positiivset mõju, sest tegevus on alaline.

Meetmete rakendamine ei edenda üksnes tootmist vaid stimuleerib ka maapiirkondade isolatsiooni. MAKi meetmete mõjul levib keskkonnasõbralik tootmine, eelkõige seoses mahepõllumajandusega, suureneb ka eksport.

- **Soolise võrdõiguslikkuse põhimõtte järgimine**

MAKi koostamisel on arvestatud võrdõiguslikkuse põhimõtet. Põhiseaduse kohaselt on Eestis kõik kodanikud võrdsed. Kedagi ei diskrimineerita rahvuse, rassi, nahavärvuse, soo, keele, päritolu, usutunnistuse, poliitiliste või muude veendumuste, samuti varalise ja sotsiaalse seisundi või muude asjaolude tõttu. Maaühiskonna suurima probleemi – tööpuudus – lahendused on suunatud mõlemale soole. Seejuures on arvestatakse võrdse tasustamise põhimõtet.

Kavaga hõlmatud meetmete täitmise mehhanismide edasisel arendamisel ja rakendamisel sedastatakse, et mõlemal sool on võrdsed võimalused kava kõikide meetmete raames toetuse taotlemiseks ja saamiseks, kui nad suudavad täita iga meetmega seotud sätteid ja vastata toetuse saaja kohta käivatele kriteeriumidele.

Võrdsed võimalused toetuse taotlemiseks on ka MAKi elatustalude kohanemise toetuse raames, mille eesmärk on majandustegevuse edasine arendamine ning töökohtade säilitamine ja loomine.

- **Ühilduvus ühise põllumajanduspoliitikaga**

MAK toetab ELi ühise põllumajanduspoliitika strateegiat, aidates põllumajandustootjatel paremini rahuldada tarbijate vajadusi ning muutuda konkurentsivõimelisemaks, mitmekülgsemaks, paindlikumaks ning keskkonda arvestavamaks. MAK aitab põllumajandustootjatel ja valdadel kohaneda ja areneda.

Üleminek ühikupõhiselt toetuselt ühtsele otsemaksele, kus ettevõtte tootmissuunast ja majandustegevusest sõltumata makstakse tootjale ühtset pindalapõhist toetust, on keskkonnahoidlikum. See annab tootjale suurema vabaduse otsustada, milliseid loomi ning kultuure oma maal kasvatada, samuti pole toetuste maksmisel enam määravaks toodangu hulk. Turu olukorrale vastavalt määratakse edaspidised majanduslikud suunad.

- **Infoühiskonna edendamine**

Enamikel meetmetel on mõju neutraalne. Nõuetega vastavusse viimise toetuse rakendamisel ning elatustalude kohanemise toetuse rakendamisel on võetud eesmärgiks, et meetmed aitavad kaasa maapiirkonna laiemale arengule, hõlmates seejuures ka infotehnoloogilisi lahendusi.

- **Konkurentsivõime**

MAKi raames rakendatavatel meetmetel on positiivne mõju Eesti konkurentsivõime parandamisele EL majandusruumis. Paraneb ja tugevneb toetust saanud põllumajandusega tegelevate ettevõtjate majanduslik jätkusuutlikkus. Pindalapõhistel toetustel on põllumajandusettevõtjate tootmise keskkonnasõbralikumaks ja efektiivsemaks muutmisel positiivne mõju. MAKi toetused aitavad kaasa põllumajandussektori kohanemisele ELi nõuetega ning leevendavad sotsiaalseid probleeme maapiirkonnas.

Põllumajandusliku keskkonnatoetuse raames rakendatava mahepõllumajandusliku tootmise toetuse eesmärk on toetada mahepõllumajanduse kui loodusega kooskõlas oleva tootmisviisi arengut, rahuldada tarbijate kasvavat nõudlust mahetoodangu järele ning toetada ja parandada mahepõllumajanduse jätkusuutlikkust.

Elatustalude kohanemise toetuse üldine eesmärk on leevendada majanduslikult väiksemate põllumajandusettevõtjate majanduslikku koormust seoses EL turuga liitumisega. Uute liikmesriikide ettevõtjad peavad kohanema põllumajandussektorile osaks saava ühtse turu

survega ja elatustalude kohanemise toetuse eesmärk soodustada sellises olukorras olevate väiksemate põllumajandusüksuste, mis ei ole veel majanduslikult elujõulised, ümberkorraldamist.

- **Konkurentsipoliitika ja avalikud hanked**

Maki rakendamisel järgitakse ka riigiabi reegleid, et tagada riigiabi andmise kooskõla nii EL seadusandluse kui ka riikliku konkurentsiseaduse ja selle rakendusaktidega. Vahendite kasutamise vastavuse ELi riigihankeid käsitlevatele õigusaktidele tagab harmoneeritud riigihangete seadus ja selle üldised järelevalvemehhanismid. Järelevalvet riigiabi andmise üle teostab rahandusminister.

2.3. Ülevaade muutustest Eesti majandusruumis 2004. aastal

Alapeatükis antakse ülevaade Eesti majanduses toimunud muutustest, millele avaldab oma mõju loodetavasti ka MAKi meetmete rakendumine.

2.3.1. Rahvastik

Eesti rahvaarv on viimastel aastatel kahanenud. 2001. aasta 1. jaanuari seisuga oli rahvaarv 1 367 tuhat elanikku, 2005. aasta 1. jaanuari seisuga aga 1 347 tuhat (vähenemine aastas keskmiselt 0,37%). Seejuures vallaelanikkond vähenes aastal 2001 0,56% võrra, kasvas 2002. aastal 2,3% ning kahanes aastatel 2003 ja 2004 vastavalt 0,46 ja 0,31%, mis kokku andis vallaelanike arvu suurenemise 2001. aasta algusega võrreldes 0,9%. Vallarahvastiku kahanemiskiirus on vähenenud 2004. aastal, mida ei saa ainult MAKi rakendumise arvele kanda, kuid kahtlemata on maapiirkondadele suunatud abiprogrammidel oma osa protsessi pidurdamisel.

Tabel 1. Rahvastik, 1. jaanuar (tuhat elanikku)

	2001	2002	2003	2004	2005
Eesti kokku	1367,0	1361,2	1356,0	1351,1	1347,0
Vallad	445,7	443,2	453,2	451,1	449,7
Linnad	921,3	918,0	902,8	900,0	897,3

Allikas: Statistikaamet

Loomuliku iibe poolest on Eesti uue sajandi alguses kuue kõige ulatuslikumalt kahaneva rahvaarvuga riigi hulgas (koos Ukraina, Venemaa, Läti, Bulgaaria ja Valgevenega). Oodatava eluea pikkuse poolest on Eesti koos Läti, Leedu, Ukraina ja Valgevenega Euroopa kõige lühema elueaga rahvaste hulgas. Eesti rahvastikku iseloomustab täna taastote tasandist madalam sündivus koos suhteliselt kõrge suremusega, mis on olulisim põhjus, miks Eesti rahvastik on Euroopas enamiku teiste rahvastikega võrreldes ebasoodsamas seisundis.

Rahvastiku vanuskoosseisu muutust iseloomustab noorte osatähtsuse vähenemine. Selle on tinginud juba kümme aastat kestnud vähene sündimus – üheksakümnendate aastate teise poole sündipõlvkonnad on peaaegu kaks korda väiksemad kui kaheksakümnendatel aastatel. Vähenev laste arv annab end tunda aastatel 2010-2015, kui tööturule hakkab uute tulijatena tulema praeguse 23 000 inimese asemel 11 000 inimest aastas. Sellele lisandub lähikümnendil igal aastal veel ligi 2000 inimeseni ulatuv väljaränne konkurentsivõimelisema palgaga riikidesse.

Töøjõudünaamika

Situatsiooni töøjõuturul saab hinnata tööturusurve indeksi abil. Demograafiline tööturusurve indeks saadakse rahvastiku vanuses 5-14 jagamisel rahvastikuga vanuses 55-64. Saadud indeks näitab, et Eesti rahvastik vananeb pidevalt ja üsna kiiresti (vt tabel 2).

2000. aastaga võrreldes on indeks langenud 1,19 kuni 1,03-ni 2004. aastal (-13,5%). Maapiirkonna analoogne näitaja vähenes 1,34 kuni 1,18 (-11,9%). Eriti on halvenenud olukord linnades, kus demograafiline töösurve indeks on jõudnud 0,95-ni, langedes 15,2%.

Analüüsid indeks erisusi maakondades võib täheldada, et peale 2000-ndat aastat on kõigis maakondades indeks selgelt langenud, parim on olukord siiski Hiiu ja Rapla maakondades (1,45 ja 1,33).

Tabel 2. Demograafilise tööturusurve indeksi dünaamika

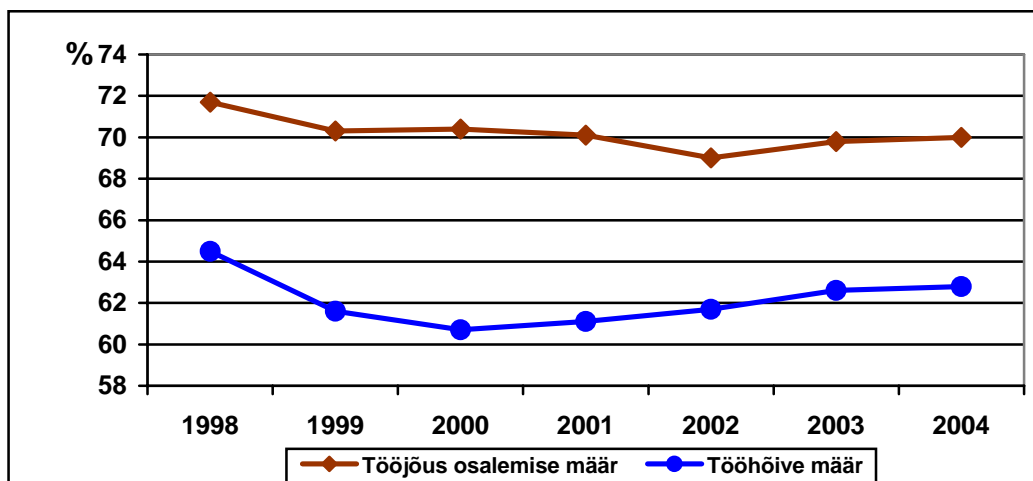
	2000	2001	2002	2003	2004
Eesti kokku	1,19	1,18	1,14	1,09	1,03
Vallad	1,34	1,33	1,30	1,25	1,18
Linnad	1,12	1,10	1,06	1,00	0,95

Allikas: Statistikaamet

Majandussektorite tööhõive

2004. aastal oli Eestis 15-74-aastaseid majanduslikult aktiivseid elanikke 659 100 (töøjõud). Neist oli tööga hõivatud 595 500 ja töötuid 63 600. Tööhõive määr oli 56,8%. Töötuse määraks oli 9,7%, mis on 0,3 protsenti väiksem kui 2003. aastal.

15-64-aastaste tööhõive määr (joonis 1), mis aastal 2000 oli langenud 60,7%-ni on 2004. aastal kasvanud 62,8%-ni. Töötuse määr on säilinud eelmise kahe aasta tasemel ja oli 10,2%. Viimase kaheksa aasta kõige suurem töötuse määr 15-64 aastaste vanuserühmas oli 2000. aastal (14,2%).



Joonis 1. Tööjõus osalemise määra ja tööhõive määra dünaamika 1998-2004 (vanus 15-64a). Allikas: Statistikaameti tööjõu-uuringud

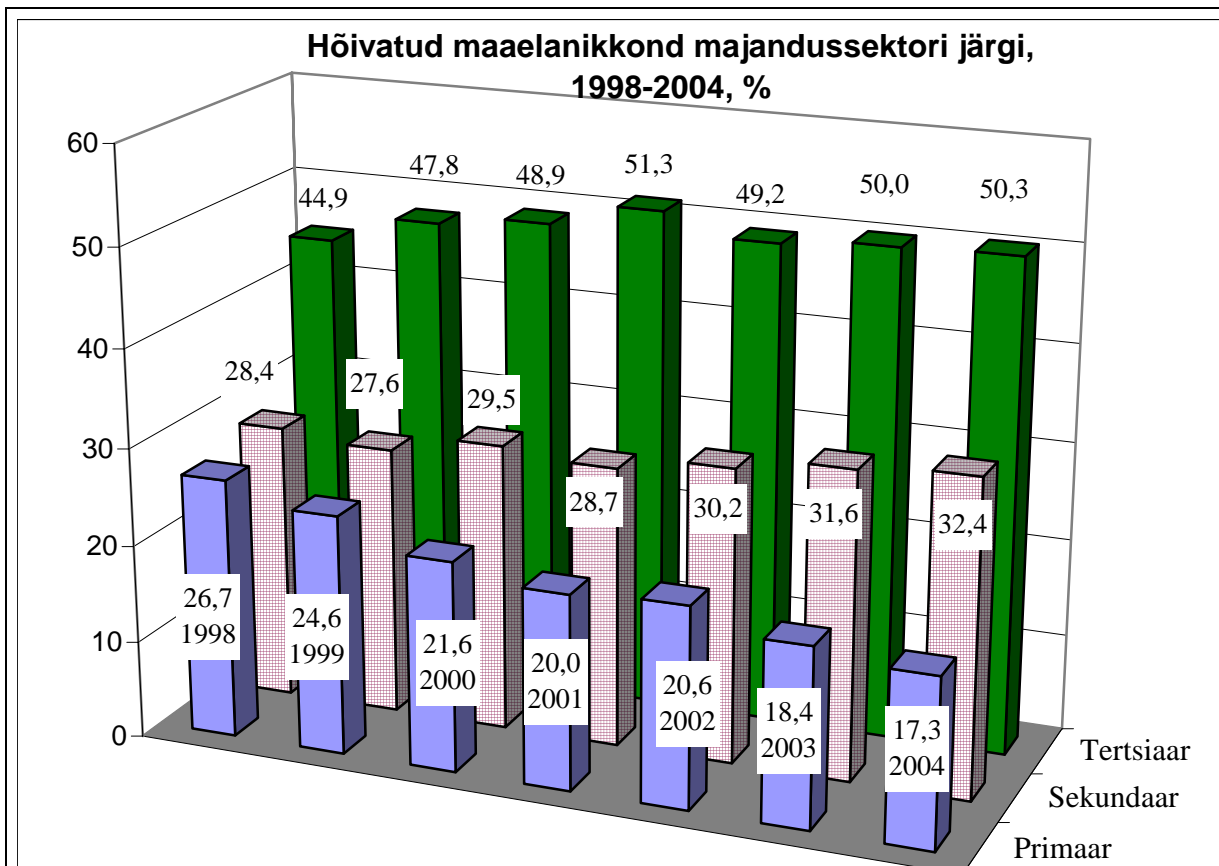
Tööhõive, mis 2001.–2003. aastal suurenes aastas 1–1,5%, suurenes ka 2004. aastal, kuid ainult 1 200 hõivatute võrra (0,2%).

Majandussektorite kasvas hõive 2004. aastal 2003. aastaga võrreldes sekundaarsektoris 8%, primaarsektoris ja tertsiaarsektoris hõivatute arv vähenes (vastavalt 5% ja 3%). 2003. aastal kasvas hõive eelmise aastaga võrreldes sekundaarsektoris 7,3% ja tertsiaarsektoris 4,5%. Primaarsektoris vähenes hõivatute arv 2 800 inimese (8,3%) võrra.

15–74-aastaste maaelanike viimase kaheksa aasta kõige madalam tööhõive määr oli 2000. aastal (49,6%), mis järgnevate aastate jooksul aeglaselt kasvas kuni 52,8%-ni 2003. aastal ja seejärel vähenes 0,4% võrra 2004. aastal. Töötuse määr, mis 2000. aastal jõudis 14,6%-ni on vähenenud ja oli 2003. ja 2004. aastal vastavalt 8,1 ja 8,6%.

Maapiirkonnas on alates 1989. aastast tööga hõivatute arv vähenenud 246,3 tuhandest kuni 169,1 tuhandeni 2004. aastal (-31,3%). Primaarsektori (põllumajandus, jahindus, metsandus ja kalandus) osatähtsus tööhõives on 1989. aastaga võrreldes vähenenud üle 3 korda (55,9%-st kuni 17,3%-ni), tertsiaarsektori (teenindus) osakaal on kasvanud 1,9 ning sekundaarsektori (töötlev tööstus, mäetööstus, ehitus, energeetika, gaasi- ja veevarustus) osatähtsus 1,7 korda. Joonis 2 annab ülevaate hõivest maal majandussektorite lõikes aastatel 1998–2004.

Viimase viie aasta jooksul on maapiirkonnas täheldatav primaarsektori hõiveosatähtsuse jätkuv vähenemine (1–2% aastas), sekundaarsektori kasv (ca 1% aastas) ning tertsiaarsektori stabiliseerumine 49...50% juures.



Joonis 2. Hõive maal majandussektorite lõikes 1998-2004 (%)

Allikas: Statistikaameti tööjõu-uuringud

Maa ja linnaelanikkonna sissetulekud

Viimastel aastatel on linnaleibkonna sissetulek püsinud viiendiku võrra suurem kui maal. Leibkonnaliikme 2004. aasta kuu keskmine netosissetulek oli 194,3 eurot (3 040 krooni), sealhulgas linnas 205,6 eurot (3 217 krooni) ja maal 171,2 eurot (2 678 krooni). Aastaga suurenes netosissetulek nii linnas kui maal 9%. Mullu moodustas linnas sissetulek palgatööst kuu keskmisest netosissetulekust 70% ja maal 58%.

Leibkonnaliikme kohta on tulu põllu- ja metsamajanduslikust tegevusest vähenenud 46,7 eurot (730 krooni) 2000. aastal kuni 37,7 euroni (590 krooni) 2004. aastal. Veel 2002. aastal oli see näitaja 54,7 eurot (856 krooni) ja 2003. aastal 48,8 eurot (764 krooni).

Netosissetuleku erinevus maakonniti vähenes. Suurim kuu keskmine netosissetulek oli leibkonnaliikmel Tallinnas – 228,7 eurot (3578 krooni), ületades Eesti keskmist netosissetulekut 18%. Väikseim netosissetulek oli Valga maakonnas – 136,1 eurot (2129 krooni), mis moodustas 60% leibkonnaliikme kuukeskmisest netosissetulekust Tallinnas ja 70% Eesti keskmisest. Eesti keskmisest netosissetulekust suurem kuukeskmise netosissetulek oli peale Tallinna veel Harju maakonnas, Lääne-Viru maakonnas ja Tartu maakonnas.

2.3.2. Ülevaade majandusarengust

SKP oli esialgsel andmetel 2004. aastal jooksevhindades 8 890 miljonit eurot (139,1 miljardit krooni) ja 2000. aasta püsivhindades 7 548 miljonit eurot (118,1 miljardit krooni) ehk 6,2% suurem kui 2003. aastal.

2000. aasta püsivhindades arvestades on suurima arengu läbi teinud töötlev tööstus (tõus aastaskeskmiselt 12,6%), aga ka ehitus (12,1%), finantsvahendus (11,1%) ja hotellimajandus (7,6%).

Suurem taandareng on täheldatav kalanduses (-8,6% aastast) ja metsamajanduses (-3,8%).

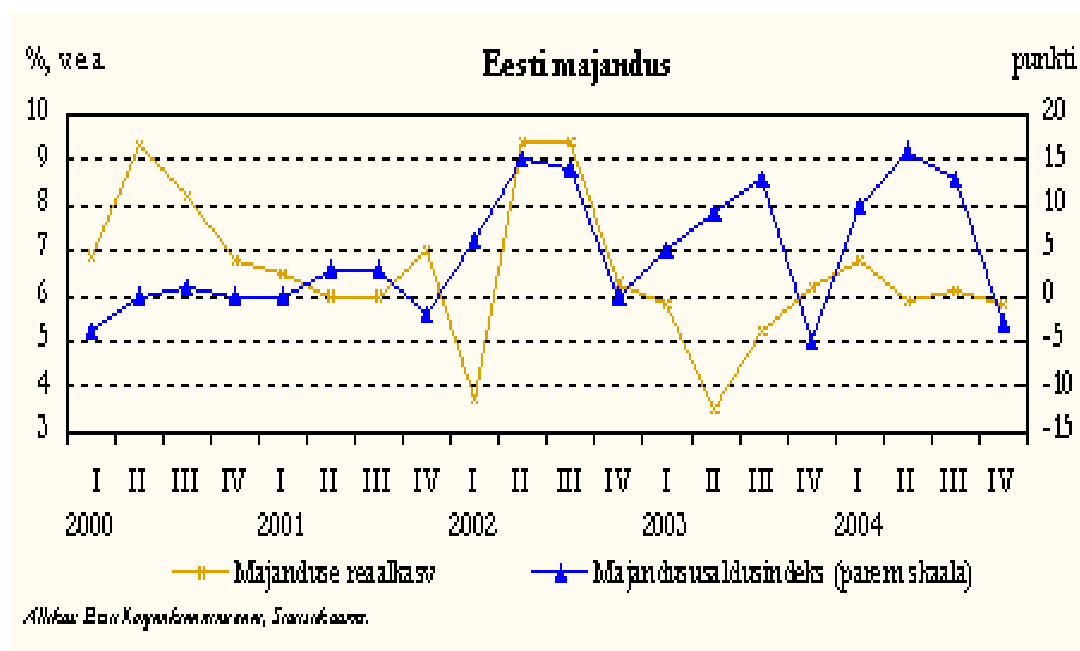
Tabelist 3 on näha et, põllumajanduse ja jahinduse sektori langus on viimase kahe aasta jooksul peatatud, kuid põllumajanduse areng jääb siiski oluliselt maha rahvamajanduse kui terviku arengust ning põllumajanduse osa on langenud 2000. aasta 3,23%-lt SKP-st 2,6 protsendini 2004. aastal.

Tabel 3. Põllumajandussektori osa sisemajanduse koguproduktis 2000-2004, (miljonit eurot)

	2000	2001	2002	2003	2004
Põllumajandus, jahindus	170,06	168,91	162,07	167,92	173,97
SKP alushindades	5271,72	5602,99	5991,53	6296,94	6696,01
%	3,23	3,01	2,70	2,67	2,60

Allikas: Statistikaamet

Eesti majandus kokkuvõttes on tõusuteel ning arengutempo on viimastel aastatel olnud 5–7% piires. Majanduskasvu kiirenemine eelmisel aastal tulenes nii ekspordi kui ka sisenõudluse kasvu kiirenemisest. Võrdluseks Euroopa Liidu majandus kasvas eelmisel aastal 2,3 protsenti, sealhulgas Läti ja Leedu vastavalt 8,5 ja 6,7 protsenti.



Joonis 3. Eesti majanduse dünaamika 2000-2004

Eesti majanduskasv aeglustus 2004. aasta IV kvartalis 5,8%-ni eelmise aasta sama kvartaliga võrreldes (vt joonis 3), ületades Euroopa Liidu keskmist kasvu 3,5 protsendipunkti võrra. 2004. aasta kokkuvõttes kasvas Eesti majandus 6,2%, olles kiirem viimase viie aasta keskmisest (5,3%).

Põllumajandustoodete osakaal ekspordis-impordis

Tabel 4. Põllumajandustoodete osakaal väliskaubanduses (%)

	2000	2001	2002	2003	2004
Ekspord	5,9	8,0	8,3	7,5	7,3
Import	8,6	9,4	9,7	9,2	8,8

Allikas: Statistikaamet

Tabelist 4 on näha, et põllumajandustoodete import ületab ekspordi. Samas on võrreldes 2000. aastaga põllumajandustoodangu ekspordipotentsiaal paranenud. Siiski on kaubanduse aktiivsus pärast 2002. aastat kahel viimasel aastal mõnevõrra (0,8 ja 0,2 protsendipunkti) langenud. Põllumajandustoodete osakaal impordis jõudis 2002. aastal 9,7%-ni ning edaspidi on vähenenud 2003. ja 2004. aastal vastavalt 0,5 ja 0,4 protsendipunkti.

2.3.3. Põllumajandus

Loodus

Kliima vaheldub merelisest mandriliseni: rannikualad ja saared on merelise ning Kagu-Eesti mandrilise kliimaga. Päike paistab 1600–1870 tundi aastas. Efektiivtemperatuuride summa (üle 5 °C) on Põhja-Eestis kuni 1350 °C ning Lõuna-Eestis ja Lääne-Eesti saartel kuni 1500 °C.

Keskmine vegetatsiooniperiood on 183 päeva, rannikul 189 päeva ja Pandivere kõrgustikul 174 päeva. Keskmine õhuniiskus on 80%. Sademeid on keskmiselt 650 mm; 500 mm Ida-Eestis ja 700 mm Kagu-Eestis. Rohkem sajab kõrgemates piirkondades (Kesk- ja Lõuna-Eestis) ja vähem rannikul. 1. aprillist 30. septembrini on sademete hulk 290–380 mm, mis napilt katab põllukultuuride veevajaduse. Mais ja juunis ei ole sademete hulk põllukultuuridele piisav ja rohumaade saagikus on madalam. Koristushooajal, augustis ja septembris, on 15–20 koristustöödeks sobimatut päeva, kui maa on märg või sademeid üle 5 mm.

Maakasutus

Eesti üldpindala on 45 227 km², millest maismaapindala on 43 200 km². Maismaast üle poole moodustab metsamaa, 1/3 on põllumajandusmaa, 2/5 on kaetud soode ja rabadega.

Metsamaana käsitletakse metsaga kaetud metsamaad ja metsata metsamaad (lageala). Metsata metsamaa on uuendamata raiesmikud, lagendikud, harvikud, põlendikud, hukkunud puistud, liitumata kultuurid ja taimlad, samuti metsaga seotud rajatiste (metsateed, palgilaod jms) all olev maa.

Põllumajandusmaa on kasutatav põllumajandusmaa, s.t kasvatatavate-koristatavate kultuuride all olev maa (põllu- ja katmikkultuurid, viljapuud ja marjakultuurid, puukoolid, looduslik rohuma, puu- ja köögiviljaaiad ning kesa).

Statistikaameti andmetel oli 2003. aastaks 36 859 majapidamise valduses 1 175 326 hektarit maad. Sellest 257 855 hektarit oli metsamaad ja 61 806 hektarit muud maad (vt tabel 5).

Tabel 5. Majapidamiste maakasutus 2003. aastal.

Majapidamiste arv	Maavaldus, ha	Põllumajandusmaa, ha	Kasutamata põllumajandusmaa, ha	Metsamaa, ha	Muu maa, ha
36 859	1 175 326	795 640	60 025	257 855	61 806

Allikas: Statistikaamet

70% majapidamisi valdas põllumajandusmaad alla 10 ha ja neile kuulus 12% põllumajandusmaast. Enamus (66%) põllumajandusmaast oli üle 50 hektari põllumajandusmaaga majapidamistel, keskmiselt oli sellise majapidamise valduses 244 ha põllumajandusmaad (vt tabel 6).

Tabel 6. Majapidamiste arv ja nende kasutuses oleva põllumajandusmaa jaotus suurusgrupiti.

	Kokku	<5 ha	5-<10 ha	10-<20 ha	20-<30 ha	30-<50 ha	50-<100 ha	>=100 ha
Majapidamiste arv	36 792	18 671	7 264	5 347	1 889	1 482	1 051	1 090
Põllumajandusmaa ha	795 640	45 929	50 546	74 004	45 493	56 422	71 704	451 542

Allikas: Statistikaamet

Mahepõllumajanduslike majapidamisi oli 2003. a seisuga Statistikaameti andmetel 743. Kehtiva mahemärgi kasutusloaga majapidamisi oli 279, nende kasutuses oli 15 932 hektarit põllumajandusmaad. Üleminekuajal oli põllumajandusmaaga 630 majapidamist, nende kasutuses oli 23 951 ha põllumajandusmaad. Täieliku maheloomakasvatamisega majapidamisi oli 253 ja osalise maheloomakasvatamisega oli 54 majapidamist.

3. HINNANG MAKi MEETMETE RAKENDAMISELE 2004. AASTAL

Peatükis antakse ülevaade 2004. aasta jooksul saavutatud tulemustest.

3.1. Finantsülevaade

Kolme aasta jooksul on ELi eelarvest MAKi meetmete rahastamiseks 150,5 miljonit eurot ning Eesti riigi vahenditest 37,6 miljonit eurot (20% meetmete rahastamise eelarvest). Programmiperioodil (2004–2006) on MAKi eelarve 188,16 miljonit eurot (vt tabel 7). Meetmete rahastamiseks oli 2004. aastaks planeeritud 56,6 miljonit eurot ehk 30% MAKi kogu programmiperioodi eelarvest.

Tabel 7. MAKi meetmete rahastamine aastatel 2004–2006, 2004. aasta hindades. Tabelis esitatud summad on eurodes (miljonit eurot).

Meede	ELi osalus 2004.- 2006. aastal	Riiklikud kulutused 2004.- 2006. aastal	Eelarve kokku 2004.- 2006. aastal	Eelarve jagunemine meetmete kaupa 2004.-2006. aastal, %	Eelarve 2004. aastal	Eelarve jagunemine meetmete kaupa 2004. aastal, %
Ebasoodsamate piirkondade toetus	27,6	6,9	34,5	18	10,60	19
Põllumajanduslik keskkonnatoetus	45,81	11,46	57,27	30	13,99	25
Põllumajandusmaa metsastamise toetus	8,56	2,14	10,7	6	0	0
Elatustalude kohanemise toetus	10,59	2,65	13,24	7	3,84	7
Nõuetega vastavusse viimise toetus	32,36	8,10	40,46	22	11,88	21
Otsetoetuste lisamaksed	20,66	5,17	25,83	14	12,80	23
Tehniline abi	3,00	0,76	3,76	2	1,13	2
SAPARD	1,92	0,48	2,40	1	2,40	4
Kokku	150,5	37,66	188,16	100	56,64	100

Allikas: MAK

Kõige suurema osa (30%) kolme aasta eelarvest moodustab põllumajanduslik keskkonnatoetus 57,27 miljoni euroga. Nõuetega vastavusse viimise toetus hõlmab 40,46 miljonit eurot (ehk 22%) 2004.–2006. aasta eelarvest. Tabelist 7 on näha, et põllumajandusmaa metsastamise

meetme alustamist kavandati 2005. aastast. 2004. aastal võeti taotlusi vastu nelja meetme (ebasoodsamate piirkondade toetus, põllumajanduslik keskkonnatoetus, elatustalude kohanemise toetus, nõuetega vastavusse viimise toetus) raames ning nende toetuste eelarve (Eesti riiklikud kulutused + ELi osalus) oli 2004. aastal 40 310 000 eurot.

MAKi raames rahastatakse ka otsetoetuste lisamakseid, et ühtlustada Eesti põllumajandustootjate sissetulekuid teiste EL liikmesriikidega. Samuti oli MAKi 2004.–2006. aasta eelarvest kavandatud teha SAPARDi programmiga võetud kohustuste väljamakseid.

Tabel 8 kajastab 2004. aasta MAKi meetmete rahastamist ning sellega on võrreldud meetmete lõikes perioodil 01.01.2004–31.12.2004 võetud kohustuste kohta. Kuna taotluste menetlemine ei olnud 31.12.2004 seisuga veel lõppenud elatustalude kohanemise toetuse ja nõuetega vastavusse viimise toetusel, siis ei ole tabelis toodud andmed võetud kohustuste kohta. Kohustused nimetatud meetmetega seoses tekkisid 2005. aastal. 2004. aasta eelarvest (56,6 miljonit eurot) võeti kohustusi 40,0 miljoni euro ulatuses (70,57% eelarvest). 2004. aasta jooksul võetud kohustused moodustasid 21,24% kogu programmeerimisperioodi (2004–2006) eelarvest.

Põllumajanduslikku keskkonnatoetust on taotletud rohkem, kui seda võimaldab meetme 2004. aasta eelarve. Kõige rohkem on põllumajandusliku keskkonnatoetuse raames üle ettenähtud eelarve kohustusi üles võetud keskkonnasõbraliku tootmise tegevuse alt (182% võimalikust 2004. aasta eelarvest). Kõige tagasihoidlikumalt on toetust määratud põllumajandusliku keskkonnatoetuse mahepõllumajandusliku tootmise tegevuse alt, kus kohustuste summa moodustab 64% võimalikust 2004. aasta eelarvest. Põllumajandusliku keskkonnatoetuse kohalikku ohustatud tõugu loomade kasvatamise tegevuse heakskiidetud taotluste toetussumma on 129% 2004. aasta eelarvest. Ebasoodsamate piirkondade toetuse heaks kiidetud taotluste toetussumma on 70% võimalikust 2004. aasta eelarvest.

Täiendavate ELi liikmesriikide ja Eesti põllumajandustootjate sissetulekute ühtlustamiseks ette nähtud otsetoetuste lisamaksete raames tekkinud kohustused olid 99,96% 2004. aastaks planeeritud eelarvest.

Tabelis 9 on 2004. aasta eelarvega võrreldud meetmete lõikes tegelikult tõendatud väljamakseid perioodil 01.01.2004–31.12.2004. Kuna taotluste menetlemine ei olnud 31.12.2004 seisuga veel lõppenud elatustalude kohanemise toetuse ja nõuetega vastavusse viimise toetusel, siis puuduvad tabelis andmed ka väljamaksete kohta. Lisaks ei tehtud 2004. aastal MAKi rahadest väljamakseid SAPARDi programmi ning tehnilise abi meetme raames.

ELi 2004. aasta osalusest (45,3 miljonit eurot) maksti välja 31,9 miljonit eurot (70,34%) ning riiklikest kulutustest 8,0 miljonit eurot (70,27%). Tabelis 8 näidatud võetud kohustusi pole täielikult välja makstud, sest määratud kohustuse ja välja makstud summa erinevus on tingitud ebaõnnestunud maksetest. 2005. aasta alguses maksti ka need summad välja.

2004. aasta lõpuks oli toetust välja makstud 39,8 miljonit eurot (70,33%) MAKi 2004. aasta eelarvest. 2004. aasta jooksul tehtud väljamaksed moodustasid 21,17% kogu programmeerimisperioodi (2004–2006) eelarvest. Kõige rohkem oli toetust välja makstud põllumajandusliku keskkonnatoetuse taotlejatele – üle 19,7 miljoni euro (141% meetme eelarvest).

Tabel 8. Võetud kohustused. Tabelis esitatud summad on eurodes.

Meede	2004. aastaks planeeritud abikõlblikud kulud*				Võetud kohustused**				Võetud kohustuste % 2004. aastaks planeeritud abikõlblikest kuludest			
	ELi osalus	Riiklikud kulutused	Erasektor	Kokku	ELi osalus	Riiklikud kulutused	Erasektor	Kokku	ELi osalus	Riiklikud kulutused	Erasektor	Kokku
	1.1.	1.2.	1.3.	1.4. 1.4=1.1+ 1.2+1.3	2.1.	2.2.	2.3.	2.4. 2.4=2.1+2. 2+2.3	3.1. (%) 3.1=2.1/1.1	3.2. (%) 3.2=2.2/1.2	3.3.	3.4. (%) 3.4=2.4/1.4
Ebasoodsamate piirkondade toetus	8 480 000	2 120 000		10 600 000	5 933 330	1 483 333		7 416 663	69,97	69,97		69,97
Põllumajanduslik keskkonnatoetus	11 190 000	2 800 000		13 990 000	15 809 277	3 952 319		19 761 596	141,28	141,15		141,26
sh Keskkonnasõbralik tootmine	7 280 000	1 820 000		9 100 000	13 250 079	3 312 520		16 562 599	182,01	182,01		182,01
sh Mahepõllumajanduslik tootmine	3 832 000	958 000		4 790 000	2 455 815	613 954		3 069 769	64,09	64,09		64,09
sh Kohalikku ohustatud tõugu loomade kasvatamine	80 000	20 000		100 000	103 383	25 845		129 228	129,23	129,23		129,23
Elatustalude kohanemise toetus	3 070 000	770 000		3 840 000	0	0		0	0	0		0
Nõuetega vastavusse viimise toetus	9 500 000	2 380 000		11 880 000	0	0		0	0	0		0
Otsetoetuste lisamaksed	10 240 000	2 560 000		12 800 000	10 236 107	2 559 027		12 795 134	99,96	99,96		99,96
Tehniline abi	900 000	230 000		1 130 000	0	0		0	0	0		0
SAPARD	1 920 000	480 000		2 400 000	0	0		0	0	0		0
Kokku	45 300 000	11 340 000		56 640 000	31 978 714	7 994 680		39 973 393	70,59	70,50		70,57

Allikas: PRIA aastaaruanne

* Andmed põhinevad MAKil

** Võetud kohustusi kajastatakse aruande aruandlusperioodil 01.01.2004-31.12.2004

Tabel 9. Tegelikult tõendatud väljamaksed. Tabelis esitatud summad on eurodes.

Meede	2004. aastaks planeeritud abikõlblikud kulud*				Tegelikult tõendatud väljamaksed (v.a. ettemaksed)**				Väljamaksete osakaal 2004. aastaks planeeritud abikõlblikest kuludest (%)			
	ELi osalus	Riiklikud kulutused	Erasektor	Kokku	ELi osalus	Riiklikud kulutused	Erasektor	Kokku	ELi osalus	Riiklikud kulutused	Erasektor	Kokku
	1.1.	1.2.	1.3.	1.4. 1.4=1.1+ 1.2+1.3	2.1.	2.2.	2.3.	2.4. 2.4=2.1+2. 2+2.3	3.1. 3.1=2.1/ 1.1 (%)	3.2. 3.2=2.2/1.2 (%)	3.3.	3.4. 3.4=2.4/ 1.4(%)
Ebasoodsamate piirkondade toetus	8 480 000	2 120 000		10 600 000	5 893 266	1 474 528		7 367 794	69,50	69,55		69,51
Põllumajanduslik keskkonnatoetus	11 190 000	2 800 000		13 990 000	15 781 754	3 946 026		19 727 780	141,03	140,93		141,01
sh Keskkonnasõbralik tootmine	7 280 000	1 820 000		9 100 000	13 225 162	3 306 846		16 532 008	181,66	181,69		181,67
sh Mahepõllumajanduslik tootmine	3 832 000	958 000		4 790 000	2 453 861	613 465		3 067 326	64,04	64,04		64,04
sh Kohalikku ohustatud tõugu loomade kasvatamine	80 000	20 000		100 000	102 731	25 715		128 446	128,41	128,58		128,45
Elatustalude kohanemise toetus	3 070 000	770 000		3 840 000	0	0		0	0	0		0
Nõuetega vastavusse viimise toetus	9 500 000	2 380 000		11 880 000	0	0		0	0	0		0
Otsetoetuste lisamaksed	10 240 000	2 560 000		12 800 000	10 189 006	2 547 996		12 737 002	99,50	99,53		99,51
Tehniline abi	900 000	230 000		1 130 000	0	0		0	0	0		0
SAPARD	1 920 000	480 000		2 400 000	0	0		0	0	0		0
Kokku	45 300 000	11 340 000		56 640 000	31 864 026	7 968 550		39 832 576	70,34	70,27		70,33

Allikas: PRIA aastaaruanne

* Andmed põhinevad MAKil

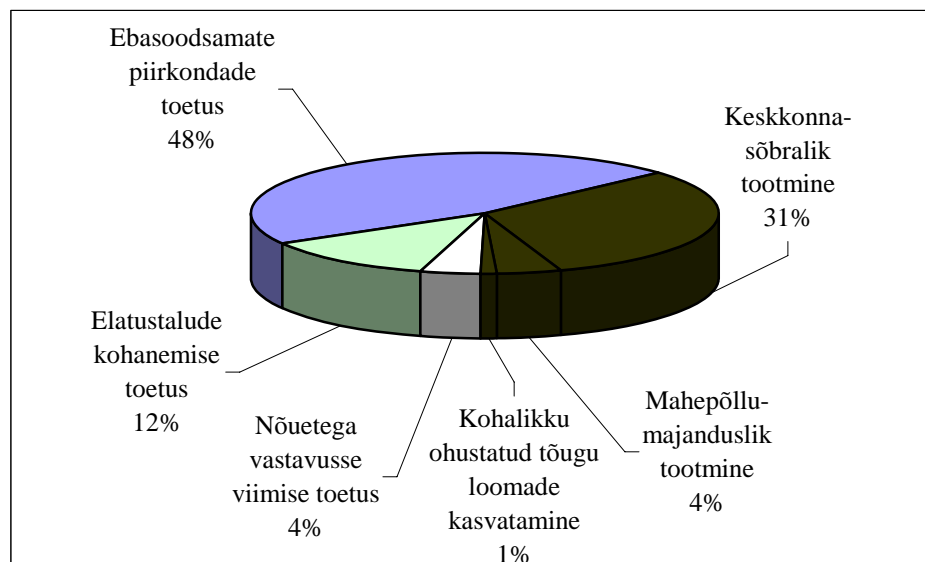
** Tegelikke tõendatud väljamakseid kajastatakse aruande aruandlusperioodil 01.01.2004-31.12.2004

3.2. Esitatud taotluste arv ja taotletud summa

Tabelis 10 on toodud MAKi ühiste näitajate saavutustasemed käesoleval aruandlusperioodil 01.01.2004 - 31.12.2004. Taotlusi võeti vastu nelja meetme (ebasoodsamate piirkondade toetus, põllumajanduslik keskkonnatoetus, elatustalude kohanemise toetus, nõuetega vastavusse viimise toetus) raames. Kokku esitati 2004. aastal 18 397 taotlust, millest oli 31. detsembri seisuga heaks kiidetud 81% ehk 14 894 taotlust.

Taotluste menetlemine oli 31.12.2004 seisuga lõppenud ebasoodsamate piirkondade toetusel ja põllumajanduslikul keskkonnatoetusel. Taotluste menetlemine ei olnud 31.12.2004 seisuga veel lõpule jõudnud (st et andmed heakskiidetud taotluste arvu kohta ei ole teada) nõuetega vastavusse viimise toetusel ja elatustalude kohanemise toetusel.

Arvuliselt kõige enam taotlusi esitati ebasoodsamate piirkondade toetuse raames (8 568 taotlust), mis moodustas esitatud taotluste koguarvust 48% (vt joonis 4). Põllumajandusliku keskkonnatoetuse kolme tegevuse raames esitati kokku 6 824 taotlust.



Joonis 4. Esitatud taotluste jagunemine meetmete ja tegevuste lõikes

Heakskiidetud taotluste osakaal esitatud taotluste arvust oli kõrgeim ebasoodsamate piirkondade toetusel (97%). Sama näitaja oli 97% ka põllumajandusliku keskkonnatoetuse keskkonnasõbraliku tootmise tegevusel. Põllumajandusliku keskkonnatoetuse saamiseks esitatud taotluste arvust kiideti kokkuvõttes heaks 96%.

Kokku esitati 2004. aastal taotlusi 40,1 miljoni euro ulatuses, millest 31. detsembri seisuga oli heaks kiidetud 68% ehk 27,2 miljoni euro ulatuses. Silmas tuleb pidada siinkohal seda, et andmed võetud kohustuste kohta pole selle seisuga veel teada nõuetega vastavusse viimise toetusel ja elatustalude kohanemise toetusel.

Ebasoodsamate piirkondade toetuse ja põllumajandusliku keskkonnatoetuse raames esitas kokku 7 taotlejat (vt tabel 10) avalduse taotluse menetlemise lõpetamiseks ning kohustuse võtmisest loobumiseks pärast seda, kui neile oli saadetud käskkirja väljavõte, mis ütles, et neile on toetus osaliselt või täielikult määratud. PRIA poolset taotluse menetlemise katkestamist ei esinenud.

Vaatlusaluse aasta jooksul ei ole toetust tagasi nõutud üheltki taotlejalt (vt tabel 10).

Tabel 10. Meetmete ühised näitajad. Tabelis esitatud summad on eurodes.

Indikaatori nimetus	MAKi meetmed kokku	1. Eba-soodsamate piirkondade toetus	2. Põllu-majanduslik keskkonna-toetus	2.1. Keskkonna-sõbralik tootmine	2.2. Mahepõllu-majanduslik tootmine	2.3. Kohalikku ohustatud tõugu loomade kasvatamine	3. Nõuetega vastavusse viimise toetus	4. Elatustalude kohanemise toetus
Taotlejate arv	18 397	8 568	6 824	5 793	793	238	756	2 249
Esitatud taotluste arv	18 397	8 568	6 824	5 793	793	238	756	2 249
Heakskiidetud taotluste arv	14 894	8 323	6 571	5 641	724	206		
Heakskiidetud taotluste osakaal esitatud taotluste arvust, %	81%	97%	96%	97%	91%	87%		
Toetusesaajate arv	14 894	8 323	6 571	5 641	724	206		
Taotletud toetussumma	40 072 431	7 715 734	21 880 472	18 220 636	3 520 509	139 327	8 227 168	2 249 057
Heakskiidetud toetussumma	27 178 259	7 416 663	19 761 596	16 562 599	3 069 769	129 228		
Väljamakstud toetussumma	27 095 574	7 367 794	19 727 780	16 532 008	3 067 326	128 446		
Katkestajate arv	7	2	5	4	1	0	0	0
Tagasinõutud toetussumma	0	0	0	0	0	0		

Allikas: MAK ja PRIA aastaaruanne

Alljärgnevas tabelis on toodud MAK meetmetspetsiifiliste näitajate 2004. aasta saavutustasemed käesoleval aruandlusperioodil 01.01.2004 - 31.12.2004.

Tabel 11. Meetmete meetmetspetsiifilised näitajad. Tabelis esitatud summad on eurodes.

Meetmetspetsiifilised näitajad	2004. aastaks prognoositud saavutustase	2004. aasta tegelik saavutustase	Tegelik saavutustaseme osakaal planeeritud saavutustasemest, %
Ebasoodsamate piirkondade toetus			
Füüsiline näitaja – esitatud taotluste arv	7 000	8 568	122
Finantsnäitaja - määratud toetussumma	10 600 000	7 416 663	70
Edukuse näitaja - säilitatud põllumajandusmaa (ha) ²	400 000	297 452	74
Põllumajanduslik keskkonnatoetus			
sh keskkonnasõbralik tootmine			
Füüsiline näitaja - kohustustega hõlmatud üldpindala (ha)	284 000	452 620	159
Finantsnäitaja - määratud toetussumma	9 100 000	16 562 599	182
sh mahepõllumajanduslik tootmine			
Füüsiline näitaja - kohustustega hõlmatud üldpindala (ha)	50 000	36 868	74
Finantsnäitaja - määratud toetussumma	4 790 000	3 069 769	64
Edukuse näitaja - kohustusega hõlmatud mahetootmisettevõtete üldarv	...	724	
sh kohalikku ohustatud tõugu loomade kasvatamine			
Füüsiline, edukuse ja mõju näitaja - hinnanguline eesti hobuste arv	700	794	113
Finantsnäitaja - määratud toetussumma	100 000	129 228	129
Elatustalude kohanemise toetus			
Füüsiline näitaja – esitatud taotluste arv	3 840	2 249	59
Finantsnäitaja - määratud toetussumma	3 840 000
Edukuse näitaja - heakskiidetud äriplaanid	3 840
Nõuetega vastavusse viimise toetus			
Füüsiline näitaja – esitatud taotluste arv	700	756	108
Finantsnäitaja - määratud toetussumma	11 880 000
Edukuse näitaja – toetusega hõlmatud sõnnikuhoidlate arv	833 ³

Allikas: MAK ja PRIA aastaaruanne

Kuna taotluste menetlemine ei olnud 31.12.2004 seisuga lõppenud veel elatustalude kohanemise toetusel ja nõuetega vastavusse viimise toetusel, siis puuduvad nende meetmete kohta andmed 2004. aasta tegeliku saavutustaseme kohta (vt tabel 11).

² Heakskiidetud pind (ha)

³ Aastate 2004–2006 keskmine näitaja

MAKi eesmärkide saavutamist hinnatakse läbi erinevate näitajate. Ebasoodsamate piirkondade toetuse raames planeeritud 400 000 hektarist 2004. aastal 297 452 ha säilitamist mis tähendab, et 74% eesmärgist on saavutatud. Keskkonnasõbraliku tootmise eesmärgiks oli seatud kohustustega hõlmata 284 000 ha, tegelik saavutustase on 452 620 ha ehk 159%. Mahepõllumajandusliku tootmisega hõlmati planeeritud 50 000 hektarist 36 868 ha ehk rakendusaastaga on täidetud 74% eesmärgist. Kohalikku ohustatud tõugu loomade kasvatamise eesmärgiks oli seatud toetada 700 hobust, tegelik saavutustase on 794 toetatud hobust ehk aastaga on saavutatud 113% 2004. aasta eesmärgist.

Tulemusnäitajad saavutatakse kohustusperioodi lõpuks, seega 2004. aasta jooksul nende näitajate osas tulemusi veel saavutatud ei ole, nagu ka mõjunäitajate osas, mille tulemused saadakse peale kohustusperioodi lõppu.

3.3. Rakendamise ülevaade meetme lõikes

3.3.1. Ebasoodsamate piirkondade toetus

Meetme eesmärk

Meetme eesmärk on tagada põllumajandusmaa jätkuv kasutamine ebasoodsamates piirkondades ning aidata selle kaudu kaasa elujõulise maarahvastiku säilimisele, säilitada paikkonna asustust ja edendada säästvat põllumajandust, mis vastab üldistele keskkonnanõuetele.

Rakendamine

Toetuse rakendamisele eelnes ka vastavate õigusaktide väljatöötamine.

Põllumajandusministri 20. aprilli 2004. a määrus nr 49 "Ebasoodsamate piirkondade toetuse saamise täpsemad nõuded ning toetuse taotlemise, taotluse menetlemise ja toetuse maksmise täpsem kord" jõustus 1. mail 2004. Nimetatud määrust on muudetud Põllumajandusministri 29. oktoobri 2004. a määrusega nr 175, mis jõustus 12. novembril 2004.

Taotlusi võeti vastu 17. maist kuni 15. juunini. Kokku esitati 8568 ebasoodsamate piirkondade toetuse taotlust 308 759 hektarile. Heakskiidu sai nendest 8323 taotlust 297 452 hektarile ehk vastavalt 97% esitatud taotlustest ja 96% taotlustes kajastatud pinnast. 6562 taotlejale määrati toetus täies ulatuses (178 593 ha) ning 1762-le taotlejale osaliselt (vähendamistega) (118 859 ha). Ebasoodsamate alade toetuse taotlemisest ja heakskiidust maakondade lõikes annab ülevaate tabel 12.

Meetme abikõlblikud kulud (Eesti riiklikud kulutused + ELi osalus) aastaks 2004 on kokku 10 600 000 eurot. Kokku määrati 2004. aastal toetust 7 416 663 euro eest ning välja maksti sellest 7 367 794 eurot. Võetud kohustused on 70% 2004. aasta abikõlblikest kuludest ja tegelikud tõendatud väljamaksed on 70% abikõlblikest kuludest. Määratud ja makstud summa erinevus on tingitud ebaõnnestunud maksetest. 2005. aasta alguses maksti need summad välja.

Tabel 12. Ebasoodsamate piirkondade toetuse taotlemine ja maksmine maakonniti. Tabelis esitatud summad on eurodes.

Maakond	Taotlejate arv	Taotletud pind (ha)	Heakskiidetud taotlejate arv	Heakskiidetud pind (ha)	Määratud Summa	Makstud Summa
HARJUMAA	244	13 751	240	13 471	336 211	333 709
HIIUMAA	381	12 614	373	12 227	305 432	304 364
IDA-VIRUMAA	446	18 574	432	17 232	429 154	428 405
JÕGEVAMAA	137	3 028	133	2 973	73 922	73 223
JÄRVAMAA	132	5 788	122	3 835	95 726	83 959
LÄÄNEMAA	671	36 346	660	35 093	875 512	871 001
LÄÄNE-VIRUMAA	168	5 990	155	5 745	143 449	142 147
PÕLVAMAA	869	28 775	838	27 814	694 041	687 868
PÄRNUMAA	1 292	50 606	1 254	49 248	1 228 941	1 224 647
RAPLAMAA	555	25 816	538	24 895	619 312	614 903
SAAREMAA	1 197	41 368	1 168	40 497	1 010 609	1 009 819
TARTUMAA	392	13 070	377	12 641	315 346	310 139
VALGAMAA	622	19 283	607	18 865	468 927	468 819
VILJANDIMAA	1	25	0	0	0	0
VÕRUMAA	1 461	33 724	1 426	32 915	820 081	814 791
Kokku	8 568	308 759	8 323	297 452	7 416 663	7 367 794

Allikas: PRIA aastaaruanne

Kõige rohkem ebasoodsamate piirkondade toetuse taotlusi laekus Võrumaalt (1461 taotlust), järgnesid Pärnumaa (1292 taotlust) ja Saaremaa (1197 taotlust). Pindalaliselt ja rahaliselt taotleti ja määrati enim toetust Pärnumaale, järgnesid Saaremaa ja Läänemaa.

Huvi meetme vastu oli väga suur, päevas võeti vastu keskmiselt 389 taotlust. Selline arv taotlusi oli väga positiivne.

Eesmärgiks oli seatud säilitada 400 000 ha põllumajandusmaad. Tegelik saavutustase on 297 452 ha ehk esimese aastaga on saavutatud 74%. Arvestati sellise eelarvemahuga, et kui kõik, kes sellistesse piirkondadesse kuuluvad, taotleksid toetust, siis kõik taotlused saaksid kaetud.

3.3.2. Põllumajanduslik keskkonnatoetus

Põllumajandusliku keskkonnatoetuse meetme üldised eesmärgid on järgmised:

- soodustada keskkonnasõbralike põllumajandusmeetodite juurutamist ja jätkuvat kasutamist;
- säilitada ja suurendada bioloogilist ja maastikulist mitmekesisust;
- aidata keskkonnale tulutoovalt tegutsevatel põllumajandustootjatel saada kohast tulu;
- suurendada põllumajandustootjate keskkonnateadlikkust.

Rakendamine

Toetuse rakendamisele eelnes ka vastavate õigusaktide väljatöötamine.

Põllumajandusministri 20. aprilli 2004. a määrus nr 51 "Põllumajandusliku keskkonnatoetuse saamise täpsemad nõuded ning toetuse taotlemise, taotluse menetlemise ja toetuse maksmise täpsem kord" jõustus 1. mail 2004. Nimetatud määrust on muudetud 08.septembril 2004 määrusega nr 157, mis jõustus 24. septembril 2004 ja 29. oktoobril 2004 määrusega nr 174, mis jõustus 12. novembril 2004.

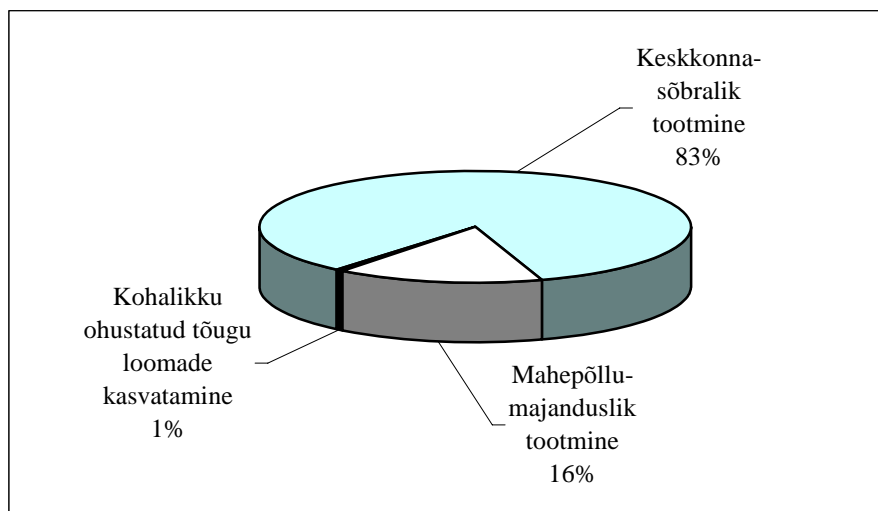
Taotlusi võeti vastu 17. maist kuni 15. juunini. Kokku esitati 2004. aastal põllumajandusliku keskkonnatoetuse raames kolme tegevuse lõikes 6 824 taotlust. Heaks kiideti 6571 ehk tabelis 10 esitatud taotlustest on heakskiidetud 96%. Selline arv taotlusi oli väga positiivne. 3 965-le taotlejale määrati toetus täies ulatuses ning 2 606-le taotlejale osaliselt (vähendamistega).

Meetme abikõlblikud kulud (Eesti riiklikud kulutused + ELi osalus) aastaks 2004 on kokku 13 990 000 eurot. Kokku määrati toetust 19 761 596 euro ulatuses ning välja maksti sellest 19 727 780 eurot. Määratud ja makstud summa erinevus on tingitud ebaõnnestunud maksetest. Võetud kohustused moodustavad 141% abikõlblikest kuludest ja tegelikult tõendatud väljamaksed on 141% abikõlblikest kuludest.

Kõige suurema osa põllumajandusliku keskkonnatoetuse kohustustest hõlmas keskkonnasõbralik tootmine, mis moodustas kohustustest 83% (vt joonis 5).

Vaadates tulemusi, on näha, et põllumajandusliku keskkonnatoetuse finantsnäitaja – määratud toetussumma – on ületanud 41%-ga prognoositud taseme. Nii on programmiperioodi esimese aastaga võetud kohustusi 35% ulatuses kogu kolme aasta toetuse eelarve mahust.

2004. aastal oli selgelt tuntav põllumajandusliku keskkonnatoetuse aastatel 2000–2003 rakendatud riiklike pilootskeemide positiivne mõju. Tootjad olid toetuse saamise eesmärkidest ning nõuetest palju informeeritumad ja oskasid toetuse taotlemise vorme paremini iseseisvalt täita. Kuna MAKi raames rakendus toetus nüüd üleriigiliselt, oli tootjate huvi varasema osalise rakendamise tõttu suur.



Joonis 5. Võetud kohustuste jagunemine põllumajandusliku keskkonnatoetuse tegevuste lõikes.

3.3.2.1. Keskkonnasõbralik tootmine

Taotlusi võeti vastu 17. maist kuni 15. juunini. Kokku esitati 5 793 taotlust 462 558 hektarile. Päevas võeti vastu keskmiselt 263 taotlust. Heakskiidu sai nendest 5 641 taotlust 452 620 hektarile ehk vastavalt 97% esitatud taotlustest ja 98% taotlustes kajastatud pinnast. 3 433-le taotlejale määrati toetus täies ulatuses (153 195 ha) ning 2 208-le taotlejale osaliselt (vähendamistega) (299 425 ha).

Meetme abikõlblikud kulud (Eesti riiklikud kulutused + ELi osalus) aastaks 2004 on kokku 9 100 000 eurot. Kokku määrati 2004. aastal toetust 16 562 599 euro eest ning välja maksti sellest 16 532 008 eurot. Määratud ja makstud summa erinevus on tingitud ebaõnnestunud maksetest.

Võetud kohustused on 182% abikõlblikest kuludest ja tegelikud tõendatud väljamaksed on 182% abikõlblikest kuludest. Keskkonnasõbraliku tootmise toetuse taotlemisest ja heakskiidust maakondade lõikes annab ülevaate tabel 13.

Tabel 13. Keskkonnasõbraliku tootmise toetuse taotlemine ja maksmine maakonniti.
Tabelis esitatud summad on eurodes.

Maakond	Taotlejate arv	Taotletud pind (ha)	Heakskiidetud taotlejate arv	Heakskiidetud pind (ha)	Määratud Summa	Makstud Summa
HARJUMAA	193	22 611	188	22 098	772 507	768 853
HIIUMAA	271	6 011	265	5 720	175 240	174 258
IDA-VIRUMAA	236	14 517	230	14 328	485 501	485 056
JÕGEVAMAA	211	35 107	207	34 093	1 299 746	1 294 325
JÄRVAMAA	215	50 896	211	50 139	1 947 648	1 947 648
LÄÄNEMAA	344	25 384	335	24 229	824 787	817 568
LÄÄNE-VIRUMAA	331	39 155	321	38 452	1 507 824	1 507 308
PÖLVAMAA	283	30 651	275	30 076	1 136 552	1 136 459
PÄRNUMAA	1 056	56 539	1 025	55 344	1 895 572	1 892 065
RAPLAMAA	456	31 484	444	31 047	1 080 878	1 080 069
SAAREMAA	600	29 079	584	28 433	804 707	804 182
TARTUMAA	411	46 294	396	45 583	1 859 571	1 853 405
VALGAMAA	257	18 043	254	17 861	702 701	702 547
VILJANDIMAA	376	37 236	367	36 538	1 402 292	1 401 930
VÕRUMAA	553	19 551	539	18 679	667 073	666 335
Kokku	5 793	462 558	5 641	452 620	16 562 599	16 532 008

Allikas: PRIA aastaaruanne

Ülekaalukalt enim keskkonnasõbraliku tootmise toetuse taotlusi laekus Pärnumaalt (1056 taotlust), järgnesid Saaremaa (600 taotlust) ja Võrumaa (553 taotlust). Pindalaliselt taotleti ja määrati enim toetust samuti Pärnumaale, järgnesid Järvamaa ja Tartumaa. Summaliselt määrati enim toetust Järvamaale, järgnesid Pärnumaa ja Tartumaa.

Keskkonnasõbraliku tootmise toetus jagunes kaheks ühikumäärarühmaks: põllu- ja püsiluultuurid (714 kr/ha) ning pikaajalised/looduslikud rohumaad (331 kr/ha). Pindalaliselt määrati toetust järgnevalt: põllu- ja püsiluultuurid 340 408 ha ja pikaajalised/looduslikud rohumaad 112 212 ha.

Keskkonnasõbraliku tootmise toetuse taotlemisest kultuurigruppide lõikes annab ülevaate tabel 14. Tabelis erinevate kultuurigruppide osas toodud taotluste arv on suurem kui tegelik taotluste arv kokku, kuna ühel taotlejal oli võimalik taotluses märkida toetuse taotlemine mitme kultuurigrupi kohta. Pindalalt kõige enam taotleti toetust kõrreliste heintaimedele, järgnesid teraviljad ja õlikultuurid. Teraviljadest taotleti enim toetust odrale (72 087 ha), järgnesid nisu (49 860 ha) ja kaer (23 292 ha).

Eesmärgiks on seatud kohustustega hõlmata 284 000 ha. Tegelik saavutustase on 452 620 ha, mis on kavandatud ca 60% rohkem.

Tabel 14. Keskkonnasõbraliku tootmise toetuse taotlemine kultuurigruppide lõikes.

Kultuurigrupp	Taotluste arv	Taotletud pind (ha)
Heintaimed, kõrrelised	5 337	216 038,86
Teraviljad	2 754	158 765,84
Õlikultuurid	542	34 340,47
Heintaimed, liblikõielised	1 655	30 885,68
Muud kultuurid	1 177	14 503,41
Kaunviljad	339	3 890,79
Köögiviljad	1 701	3 081,67
Viljapuud ja marjad	429	803,36
Kiukultuurid	4	93,79
Ravim- ja maitsetaimed	16	86,86
Rühvelkultuurid	17	44,74
Puukool	9	22,12

Allikas: PRIA aastaaruanne

3.3.2.2. Mahepõllumajanduslik tootmine

Taotlusi võeti vastu 17. maist kuni 15. juunini. Kokku esitati 2004. aastal 793 taotlust 40 801 hektarile. Päevas võeti vastu keskmiselt 36 taotlust Heakskiidu sai nendest 724 taotlust 36 868 hektarile ehk vastavalt 91% esitatud taotlustest ja 90% taotlustes kajastatud pinnast. 360-le taotlejale määrati toetus täies ulatuses (16 460 ha) ning 364-le taotlejale osaliselt (vähendamistega) (20 408 ha).

Meetme abikõlblikud kulud (Eesti riiklikud kulutused + ELi osalus) aastaks 2004 on kokku 4 790 000 eurot. Kokku määrati 2004. aastal toetust 3 069 769 eest ning välja maksti sellest 3 067 326. Võetud kohustused on 64% abikõlblikest kuludest ja tegelikud tõendatud väljamaksed on 64% abikõlblikest kuludest. Määratud ja makstud summa erinevus on tingitud ebaõnnestunud maksetest. Mahepõllumajandusliku tootmise toetuse taotlemisest ja heakskiidust maakondade lõikes annab ülevaate tabel 15.

Tabel 15. Mahepõllumajandusliku tootmise toetuse taotlemine ja maksimine maakonniti. Tabelis esitatud summad on eurodes.

Maakond	Taotlejate arv	Taotletud pind (ha)	Heakskiidetud taotlejate arv	Heakskiidetud pind (ha)	Määratud Summa	Makstud Summa
HARJUMAA	33	2 747	30	2 664	225 641	224 949
HIIUMAA	90	6 167	82	5 435	413 253	413 253
IDA-VIRUMAA	14	736	12	418	32 009	32 009
JÕGEVAMAA	35	792	35	741	66 280	66 280
JÄRVAMAA	21	628	19	536	48 530	48 530
LÄÄNEMAA	43	3 013	38	2 889	233 678	232 623
LÄÄNE-VIRUMAA	22	1 453	17	925	82 209	82 209

PÕLVAMAA	42	1 062	39	830	72 259	72 259
PÄRNUMAA	62	2 685	54	2 275	195 864	195 864
RAPLAMAA	58	3 246	47	3 038	246 168	246 168
SAAREMAA	83	4 837	81	4 420	330 580	330 580
TARTUMAA	72	2 934	68	2 738	240 252	239 556
VALGAMAA	41	2 135	38	1 951	163 800	163 800
VILJANDIMAA	82	4 616	78	4 349	401 927	401 927
VÖRUMAA	95	3 750	86	3 659	317 319	317 319
Kokku	793	40 801	724	36 868	3 069 769	3 067 326

Allikas: PRIA aastaaruanne

Kõige rohkem mahepõllumajandusliku tootmise toetuse taotlusi laekus Võrumaalt (95 taotlust), järgnesid Hiiumaa (90 taotlust) ja Saaremaa (83 taotlust). Pindalaliselt ja rahaliselt taotleti ja määrati enim toetust Hiiumaale, järgnesid Saaremaa ja Viljandimaa.

Mahepõllumajandusliku tootmise toetus jagunes kolmeks ühikumäärarühmiks: pikaajalised/looduslikud rohumaad (1 156 kr/ha), põllukultuurid (v.a. köögiviljad, ravim- ja maitsetaimed) (1 516 kr/ha) ja püsikultuurid ning köögiviljad, ravim- ja maitsetaimed (3 764 kr/ha). Pindalaliselt määrati toetust järgnevalt: pikaajalised/looduslikud rohumaad 19 366 ha, põllukultuurid 16 935 ha ja püsikultuurid ning köögiviljad, ravim- ja maitsetaimed 567 ha.

Mahepõllumajandusliku tootmise toetuse taotlemisest kultuurigruppide lõikes annab ülevaate tabel 16. Tabelis erinevate kultuurigruppide osas toodud taotluste arv on suurem kui tegelik taotluste arv kokku, kuna ühel taotlejal oli võimalik taotluses märkida toetuse taotlemine mitme kultuurigrupi kohta. Pindalalt kõige enam taotleti toetust kõrreliste heintaimedele, järgnesid teraviljad ja liblikõielised heintaimed. Teraviljadest taotleti enim toetust kaerale (1 784 ha), järgnesid oder (1 372 ha), nisu (823 ha) ja rukis (594 ha).

Tabel 16. Mahepõllumajandusliku tootmise toetuse taotlemine kultuurigruppide lõikes.

Kultuurigrupp	Taotluste arv	Taotletud pind (ha)
Heintaimed, kõrreised	635	29 031,64
Teraviljad	389	5 223,57
Heintaimed, liblikõielised	352	3 999,04
Muud kultuurid	179	1 398,33
Viljapuud ja marjad	263	538,65
Köögiviljad	329	291,16
Kaunviljad	50	228,93
Õlikultuurid	12	56,72
Ravim- ja maitsetaimed	10	29,90
Rühvelkultuurid	4	1,94
Puukool	4	1,24

Allikas: PRIA aastaaruanne

Eesmärgiks oli seatud kohustusega hõlmata 50 000 ha, tegelik saavutustase on 36 868 ha ehk rakendusaastaga on täidetud 74% eesmärgist.

3.3.2.3. Kohalikku ohustatud tõugu loomade kasvatamine

Taotlusi võeti vastu 17. maist kuni 15. juunini. Kokku esitati 2004. aastal 238 taotlust 855 eesti tõugu hobuse kasvatamise eest toetuse saamiseks. Päevas võeti vastu keskmiselt 11 taotlust. Heakskiidu sai nendest 206 taotlust 794 hobuse kasvatamise eest toetuse saamiseks ehk vastavalt 87% esitatud taotlustest ja 93% taotlustes kajastatud hobuste kasvatamiseks. 172-le taotlejale määrati toetus täies ulatuses (620 looma) ning 34-le taotlejale osaliselt (vähendamistega) (174 looma).

Meetme abikõlblikud kulud (Eesti riiklikud kulutused + ELi osalus) aastaks 2004 on kokku 100 000 eurot. Kokku määrati 2004. aastal toetust 129 228 euro eest ning välja maksti sellest 128 446 eurot. Võetud kohustused on 129% abikõlblikest kuludest ja tegelikud tõendatud väljamaksed on 128% abikõlblikest kuludest. Määratud ja makstud summa erinevus on tingitud ebaõnnestunud maksetest. Kohalikku ohustatud tõugu looma kasvatamise toetuse taotlemisest ja heakskiidust maakondade lõikes annab ülevaate tabel 17.

Tabel 17. Kohalikku ohustatud tõugu looma kasvatamise toetuse taotlemine ja maksmine maakonniti 2004. aastal. Tabelis esitatud summad on eurodes.

Maakond	Taotlejate arv	Taotletud loomade arv	Heakskiidetud taotlejate arv	Heakskiidetud loomi	Määratud Summa	Makstud Summa
HARJUMAA	19	57	17	52	8 429	7 777
HIIUMAA	24	72	22	66	10 756	10 756
IDA-VIRUMAA	0	0	0	0	0	0
JÕGEVAMAA	3	5	3	3	489	489
JÄRVAMAA	7	12	6	10	1 607	1 607
LÄÄNEMAA	13	36	10	31	5 052	5 052
LÄÄNE-VIRUMAA	13	20	6	13	2 119	2 119
PÕLVAMAA	4	3	2	2	326	326
PÄRNUMAA	25	58	22	54	8 768	8 768
RAPLAMAA	14	36	11	28	4 563	4 563
SAAREMAA	63	428	61	412	67 137	67 007
TARTUMAA	16	48	14	45	7 280	7 280
VALGAMAA	6	13	6	13	2 112	2 112
VILJANDIMAA	19	28	17	28	4 560	4 560
VÕRUMAA	12	39	9	37	6 030	6 030
Kokku	238	855	206	794	129 228	128 446

Allikas: PRIA aastaaruanne

Kõige rohkem kohalikku ohustatud tõugu looma kasvatamise toetuse taotlusi laekus Saaremaalt (63 taotlust), järgnesid Pärnumaa (25 taotlust) ja Hiiumaa (24 taotlust). Loomade arvult ja rahaliselt taotleti ja määrati enim toetust samuti Saaremaale, järgnesid Hiiumaa ja Pärnumaa.

Eesmärgiks on seatud toetada 700 hobuse kasvatamist, tegelik saavutustase on 794 hobuse kasvatamise toetamine ehk aastaga on saavutatud 113% 2004. aasta eesmärgist.

3.3.3. Elatustalude kohanemise toetus

Meetme eesmärk

Meetme eesmärk on anda väiksematele põllumajandusega tegelevatele ettevõtetele ajutist sissetuleku abi liitumisjärgsel üleminekuperioodil ning aidata kaasa nende säilimisele ja majanduslikult elujõulisemaks muutumisele.

Rakendamine

Toetuse rakendamisele eelnes ka vastavate õigusaktide väljatöötamine.

Elatustalude kohanemise toetuse andmise täpsemad nõuded on ära toodud põllumajandusministri 30. juuli 2004. a määruses nr 128 "Elatustalude kohanemise toetuse saamise täpsemad nõuded ning toetuse taotlemise, taotluse menetlemise ja toetuse maksmise täpsem kord", mida muudeti 14. septembril 2004 määrusega nr 158 ning mis jõustus 26. septembril 2004.

Taotlusi võeti vastu 8. oktoobrist kuni 5. novembrini. Kokku esitati 2004. aastal 2249 elatustalude kohanemise toetuse taotlust. Päevas võeti vastu keskmiselt 107 taotlust. Kõige rohkem taotlusi laekus Tartumaalt (387 taotlust), järgnesid Viljandimaa (233 taotlust) ja Pärnumaa (224 taotlust). Elatustalude kohanemise toetuse määramine toimub 2005. aasta veebruaris, seega 31. detsembri 2004 seisuga ei jõutud rahuldada ühtegi taotlust. Samuti puuduvad 2004. aasta lõpu seisuga andmed heakskiidetud taotluste arvu kohta.

Meetme abikõlblikud kulud (Eesti riiklikud kulutused + ELi osalus) aastaks 2004 on kokku 3 840 000 eurot. Kokku esitati taotluste vastuvõtuperioodil taotlusi 2 249 057 euro suurusele summale (tegemist on taotletud toetussummaga mitte heakskiidetud toetussummaga), mis on 59% eelarvest.

Prognoositud oli vastu võtta 3 840 taotlust, tegelik näitaja oli aga sellest 59%. Arvestati taotlejate võimaliku maksimaalse arvuga ning sellise eelarvemahuga, et kui kõik toetuse saamise tingimustele vastavad ettevõtjad taotleksid toetust, siis saaksid kõik taotlused ka rahuldatud.

3.3.4. Nõuetega vastavusse viimise toetus

Meetme eesmärk

Meetme eesmärk on viia loomakasvatuse korraldus vastavusse ELi veepoliitikast tulenevate keskkonnanõuetega. Eelkõige taotletakse Euroopa Parlamendi ja nõukogu direktiivi 2000/60/EÜ (millega kehtestatakse ühenduse veepoliitika alane tegevusraamistik) VIII lisa punktis 11 loetletud saasteainetega reostamise vähendamist põllumajanduslikest punktireostusallikatest.

Meede aitab kiirendada ELi veepoliitika nõuetest (Euroopa Parlamendi ja nõukogu direktiiv 2000/60/EÜ ja nõukogu direktiiv 91/676/EMÜ veekogude kaitsmise kohta põllumajandusest lähtuva nitraadireostuse eest) tulenevate standardite täitmist ja hüvitada osaliselt sõnnikuhoidmise keskkonnanõuetega vastavusse viimise ajutist finantskohustust. Põhitähelepanu pööratakse Vabariigi Valitsuse 27.veebruari 2004. aasta määrusega nr 57 sõnniku- ja virtsahoidlatele kehtestatud veekaitsenõuetele.

Vastavalt Vabariigi Valitsuse 27. veebruari 2004. aasta määrusele nr 57 “Veekaitseõuded väetiste- ja sõnnikuhoidlatele ning siloladustamiskohtadele ja sõnniku, silomahla ja muude väetiste kasutamise ja hoidmise nõuded” tuleb nitraaditundlikul alal sõnnikuhoidlad viia keskkonnanõuetega vastavusse 2008. aasta 31. detsembriks ning mujal Eestis 2010. aasta 1. jaanuariks.

Rakendamine

Toetuse rakendamisele eelnes ka vastavate õigusaktide väljatöötamine.

Nõuetega vastavusse viimise toetuse andmise täpsemad nõuded on ära toodud põllumajandusministri 30. juuli määruses nr 130 “Sõnnikuhoidlale esitatavate veekaitseõuetega vastavusse viimise toetuse saamise täpsemad nõuded ning toetuse taotlemise, taotluse menetlemise ja toetuse maksmise täpsem kord”, mis jõustus 20. augustil 2004. Nimetatud määrust on muudetud 8. oktoobril 2004 määrusega nr 164.

Taotlusi võeti vastu 8. oktoobrist kuni 5. novembrini. Kokku esitati 2004. aastal 756 nõuetega vastavusse viimise toetuse taotlust 102 817 loomühikule. Päevas võeti vastu keskmiselt 36 taotlust. Toetuse määramine toimus 2005. aasta aprillis, seega 31. detsembri 2004 seisuga ei jõutud rahuldada ühtegi taotlust. Samuti puuduvad andmed heakskiidetud taotluste arvu kohta. Nõuetega vastavusse viimise toetuse taotlemisest maakondade lõikes annab ülevaate tabel 18.

Meetme abikõlblikud kulud (Eesti riiklikud kulutused + ELi osalus) aastaks 2004 on kokku 11 880 000 eurot. Kokku esitati taotluste vastuvõtuperioodil taotlusi 8 227 168 euro suurusele summale (tegemist on taotletud toetussummaga mitte heakskiidetud toetussummaga), mis on 69% eelarvest.

Prognoositud oli vastu võtta 700 taotlust, tegelik näitaja oli sellest 108%.

Kõige rohkem taotlusi laekus Pärnumaalt (94 taotlust 104 hoidlale), järgnesid Viljandimaa (92 taotlust 100 hoidlale), Lääne-Virumaa (72 taotlust 84 hoidlale) ja Saaremaa (71 taotlust 81 hoidlale).

Keskmiselt 80% taotletud loomühikutest moodustasid veised ja 20% sead. Kitsed ja lambad moodustasid väga väikese osa taotletud loomühikutest. Põlvamaal moodustasid veiste loomühikud 99% kõigist taotletud loomühikutest. Viljandimaal oli sigade loomühikute osakaal keskmisest tunduvalt kõrgem – 47%.

Tabel 18. Nõuetega vastavusse viimise toetuse taotlemine maakonniti.

Maakond	Taotlejate arv	Hoidlate arv	Loomühikute arv kokku	Veiste loomühikute arv	Kitsede loomühikute arv	Lammaste loomühikute arv	Sigade loomühikute arv
HARJUMAA	37	44	6 862,35	4 959,60	0,00	1,65	1 901,10
HIIUMAA	21	21	1 543,89	987,00	0,00	3,30	553,59
IDA-VIRUMAA	21	27	2 979,16	2 816,40	0,00	0,90	161,86
JÕGEVAMAA	46	56	8 087,26	7 670,20	0,00	1,20	415,86
JÄRVAMAA	61	64	9 802,86	9 191,60	0,00	0,75	610,51
LÄÄNEMAA	38	42	4 231,25	3 670,40	0,00	11,55	549,30
LÄÄNE-VIRUMAA	72	84	12 593,86	9 640,80	0,00	1,95	2 951,11
PÕLVAMAA	38	41	5 061,43	5 031,80	0,00	26,25	3,38
PÄRNUMAA	94	104	10 630,54	9 622,40	0,45	25,80	981,89
RAPLAMAA	54	58	5 772,05	4 510,80	0,00	0,00	1 261,25

SAAREMAA	71	81	7 120,42	5 503,60	0,75	54,00	1 562,07
TARTUMAA	33	37	5 127,08	3 818,40	0,00	64,50	1 244,18
VALGAMAA	34	35	4 325,02	3 486,00	0,45	41,10	797,47
VILJANDIMAA	92	100	14 442,51	7 589,60	0,30	23,70	6 828,91
VÕRUMAA	44	54	4 237,58	3 425,40	1,05	54,45	756,68
Kokku	756	848	102 817,26	81 924,00	3,00	311,10	20 579,16

Allikas: PRIA aastaaruanne

3.3.5. Otsetoetuste lisamaksed

Meetme eesmärk

Meetmega vähendatakse otsetoetuse erinevast tasemest tulenevat ebavõrdsust, võrreldes Euroopa Liidu liikmesriikidega enne 1. maid 2004.

Rakendamine

Toetuse rakendamisele eelnes ka vastavate õigusaktide väljatöötamine.

Toetuse andmise täpsemad nõuded on ära toodud põllumajandusministri 20. aprilli 2004. aasta määruses nr 50 "Ühtse pindalatoetuse ja täiendava otsetoetuse saamise täpsemad nõuded ning toetuse taotlemise ja taotluse menetlemise täpsem kord 2004. aastal", mis jõustus 01. mail 2004.

Otsetoetuste lisamaksede kaudu toetati 2004. aastal põllukultuuride kasvatamist. Taotlusi võeti vastu 17. maist kuni 15. juunini.

Meetme abikõlblikud kulud (Eesti riiklikud kulutused + ELi osalus) aastaks 2004 on kokku 12 800 000 eurot. Kokku määrati 2004. aastal toetust 12 795 134 euro eest ning välja maksti sellest 12 737 002 eurot. Võetud kohustused on 99,96% abikõlblikest kuludest ja tegelikud tõendatud väljamaksed on 99,51% abikõlblikest kuludest. Toetuse taotlemisest annab ülevaate tabel 19.

Tabel 19. Otsetoetuste lisamaksede taotlemine. Tabelis esitatud summad on eurodes.

Taotlejate arv	Taotletud pind (ha)	Heakskiidetud taotlejate arv	Heakskiidetud pind (ha)	Määratud summa	Makstud summa
8 192	330 334	7 849	324 342	12 795 134	12 737 002

3.3.6. Tehniline abi

Meetme eesmärk

MAKi meetmete ja kogu programmi tõhusa rakendamise, kontrolli, seire ning hindamise tagamiseks kavandatakse tehnilise abi meedet.

Rakendamine

Tegevusi tehnilise abi meetme raames 2004. aastal planeeriti. Taotluste vastuvõtmine jäi 2005. aastasse. Seega ei tehtud ka 2004. aasta jooksul väljamakseid.

Täpsemad nõuded tehnilise abi taotlejatele ja kavandatavatele tegevustele, toetuse taotlemise ja taotluse menetlemise korra kohta on ära toodud põllumajandusministri 10. veebruari 2005. aasta käskkirjas nr 43 “Eesti maaelu arengukava 2004–2006” raames antava tehnilise abi tingimused”.

3.3.7. SAPARD

Meetme eesmärk

- lahendada prioriteetsed probleemid, et tagada kandidaatriikide põllumajandussektori ja maapiirkondade säästev areng;
- aidata rakendada Ühenduse seadusandlust ühtse põllumajanduspoliitika ja sellega seotud poliitikate osas.

MAK-st on kavandatud finantseerida SAPARDi programmi eelarvest ülevõetud kohustusi. Kohustuste maksmine sõltub taotlejate investeringu teostamise ajast. Taotlejatel on aega investeringu elluviimiseks kuni 2006. aasta lõpuni. 2004. aastal ei tehtud ühtegi investeringut, ega ei tekkinud ka kohustusi. Seega ei tehtud 2004. aasta jooksul MAKi raames SAPARDi programmi taotlejatele väljamakseid.

3.4. Peamised meetmete menetlemisel esinenud probleemid

Aruandlusperioodil olid elatustalude kohanemise toetus ja nõuetega vastavusse viimise toetus veel menetlemisel, seepärast pole teada, millised olid nende meetmete rakendamisel esinenud peamised probleemid ja eksimused.

Ebasoodamate piirkondade toetuse ja põllumajandusliku keskkonnatoetuse rakendamisel ilmnemised järgmised peamised taotlejate poolsed eksimused:

- taotluste esitamine pärast taotluste vastuvõtuaaja lõppu,
- taotlejad (eriti need, kes tegelevad väga väikeses mahus põllumajandustegevusega) ei ole hoolimata teavitamisest piisavalt kursis toetuse saamise nõuetega.

Taotluste esitamisega hilines kokku 1180 taotlejat.

MAKi rakendamisega 2004. aastal lisandus palju uusi taotlejaid, kellel puudus varasem toetuste taotlemise kogemus, mistõttu esines taotluste täitmisel vigu. Suur osa toetuse taotlejatest kasutas taotlemisel konsulentide abi (eriti taotlusvormide täitmisel ja nõuete alase tõlgendamise osas nõu küsimisel). Mõningaid eksimusi, mis ilmnemised taotluste menetlemisel, oleks võimalik olnud vältida vastavate ametnike õigeaegsel koolitamisel. Samuti, tulenevalt eksimustest suurenes hiljem kontrollide maht ja ilmnemised vajadus suurema meetmete rakendamise ja administreerimise ning nõustamisega seotud inimeste järele.

Ebasoodsamate piirkondade toetuse ja põllumajandusliku keskkonnatoetuse puhul tehti ettekirjutus kokku 76 taotlejale, neist 4 jätsid ettekirjutuse täitmata. Kokku esitati ca 230 vaiet/avaldust toetuste ümbervaatomiseks.

Peamiselt vaidlustati toetuse saamise nõuete mittetäimise tõulenevaid sanktsioneerimisi. Näiteks oli taotlejatel liblikõielisi külvikorras alla 15% ning põld/põllud olid viljavaheldusplaani kandmata.

Eelarve seisukohast tekitas probleeme põllumajandusliku keskkonnatoetuse raames esitatud kavantatust tunduvalt suurem taotluste arv. 2004. aasta eelarve ületati kokku 141% võrra.

3.4.1. Ebasoodsamate piirkondade toetus

Taotlejaid, kes taotlesid toetust põllule, mis ei asu ebasoodsamas piirkonnas, oli kokku 110. Toetust taotlesid nad kokku 246-le ebasoodsamas piirkonnas mitte asunud põllule kogupindalaga 1402,82 ha.

Taotluse esitamisega hilines kokku 766 taotlejat. Hilinejad hilinesid keskmiselt 5 päeva, kõige enam hilineti 16 päeva.

Alla 0,30 ha suurustele põldudele taotles toetust 282 taotlejat 414-le põllule kogupindalaga 83,04 ha.

Viele taotlejale jäeti toetus määramata põhjusel, et nad rikkusid kolme või enam üldist keskkonnanõuet.

3.4.2. Põllumajanduslik keskkonnatoetus

Keskkonnasõbraliku tootmise toetuse taotluse esitamisega hilines kokku 369 taotlejat. Hilineti keskmiselt 5 päeva, kõige enam hilineti 16 päeva.

Alla 0,30 ha suurustele põldudele, millele ei saanud toetust taotleda, taotles toetust 170 taotlejat 246-le põllule kogupindalaga 46,52 ha.

Liblikõielisi kultuure ei kasvatanud esimesel aastal nõutaval hulgal 661 taotlejat.

Viljavahelduskohustusega põllud olid viljavaheldusplaani kandmata 128-l taotlejal.

Kolmele taotlejale jäeti toetus määramata põhjusel, et nad rikkusid kolme või enam üldist keskkonnanõuet.

Mahepõllumajandusliku tootmise toetuse taotluse esitamisega hilines kokku 27 taotlejat. Hilineti keskmiselt 4 päeva, kõige enam hilineti 25 päeva.

Alla 0,30 ha suurustele põldudele taotles toetust 81 taotlejat 156-le põllule kogupindalaga 24,2 ha.

Liblikõielisi kultuure ei kasvatanud esimesel aastal nõutaval hulgal 69 taotlejat.

Viljavahelduskohustusega põllud olid viljavaheldusplaani kandmata 11 taotlejal.

Taimetoodangu Inspeksioon kontrollis kõiki mahepõllumajandusliku tootmise eest toetuse taotlejaid, ettevõtte mahetunnustatus oli kehtetu 32 taotlejal.

Kohalikkude ohustatud tõugu looma kasvatamise toetuse taotluse esitamisega hilines kokku 18 taotlejat. Hilineti keskmiselt 5 päeva, kõige enam hilineti 16 päeva.

Veterinaar- ja Toiduamet kontrollis eesti tõugu hobuste vastavust toetuse saamise nõuetele - 58 hobust ei vastanud nõuetele.

Ühele taotlejale jäeti toetus määramata põhjusel, et ta rikkus kolme või enamat üldist keskkonnanõuet.

3.4.3. Elatustalude kohanemise toetus

Kuna 31. detsembri 2004 seisuga pole taotlusi veel heaks kiidetud, on andmed peamiste probleemide kohta esialgsed. Enamlevinud puuduseks oli, et taotleja põllumajanduslik sissetulek jäi alla lubatud piiri ning ka see, et ettevõtlustulu oli üle lubatud piiri.

3.4.4. Nõuetega vastavusse viimise toetus

Kuna 31. detsembri 2004 seisuga pole taotlusi veel heaks kiidetud, on andmed toetuse menetlemisel ilmnenuid peamiste probleemide kohta esialgsed. Palju vigu tehti taotletavate loomade märkimisel taotlusele, veised pandi sageli valesse vanusegruppi ning aasta keskmist sigade arvu ei osatud arvestada.

4. MAKi RAKENDAMISE ALASED TEGEVUSED

MAKi rakendamisel on Põllumajandusministeerium pädev asutus, mis vastutab EL Nõukogu määruse (EÜ) nr 1257/1999 ja komisjoni määruse (EÜ) nr 1663/95 kohaselt makseagentuuri akrediteerimise, järelevalve ja akrediteerimise tühistamise eest ning täidab korraldusasutuse ülesandeid, nagu MAKi kohandamine, MAKi seireks ja hindamiseks vajaliku teabe kogumine ja selle Euroopa Komisjonile saatmine, Euroopa Liidu poliitikale vastavuse tagamine ning avalikustamine.

PRIA rakendab kõiki ELi ühise põllumajanduspoliitika ja sellega kaasnevaid meetmeid ning täidab komisjoni määruse (EÜ) nr 1663/95 kohaselt makseagentuuri ülesandeid, olles eelnevalt akrediteeritud Põllumajandusministeeriumi poolt.

Keskonnaministeerium, Põllumajandusuuringute Keskus, Taimetoodangu Inspektsioon, Veterinaar- ja Toiduamet, Muinsuskaitseamet, piirkondlikud maaparandusbürood ja maakondade keskkonnateenistused osalevad asjakohaste meetmete rakendamisel oma pädevusala piires.

2004. aasta ehk aruandlusperiood oli oluline ka selles mõttes, et lisaks meetme tingimuste määruste koostamisele tuli üles ehitada ka kogu arengukava ja meetmete rakendamise administratiivne süsteem.

• Seirekomisjon

Nõukogu määruse (EÜ) nr 1257/1999 artikli 43 lõike 1 kohaselt peab liikmesriikide poolt esitatav maaelu arengukava sisaldama muu hulgas sätteid, millega tagatakse kava tõhus ja nõuetekohane rakendamine, k.a seire ja hindamine.

Vastavalt nõukogu määruse (EÜ) nr 1257/1999 artikli 48 lõikele 2 teostatakse seiret konkreetsete füüsiliste ja finantsnäitajate alusel ning liikmesriigid peavad esitama komisjonile iga-aastased arenguaruanded järgmise aasta 30. juuniks. Iga-aastased seirearuanded koostab Põllumajandusministeerium tuginedes PRIA poolt esitatud andmetele.

Iga-aastased seirearuanded vaatab läbi ja kiidab heaks seirekomisjon. Seirekomisjoni kuuluvad valitsusasutuste, põllumajandustootjate ja muude maaeluga seotud organisatsioonide esindajad. Esindatud on muuhulgas järgmised asutused ja organisatsioonid: Eestimaa Talupidajate Keskliit, Eesti Erametsa Liit, Keskkonnaministeerium, Eesti Põllumajandus-Kaubanduskoda, Rahandusministeerium, Eesti Mahetootjate Liit, Eesti Põllumajandustootjate Keskliit, Eesti Aiandusliit, MTÜ Eesti Noortalunikud, Eesti Keskkonnauhenduste Koda ja Euroopa Komisjon nõuandva pädevusega esindaja kaudu.

Seirekomisjon tegutseb vastavalt seirekomisjoni kinnitatud reeglitele ja täidab järgmisi ülesandeid:

- 1) hindab arengukava rakendamist, sealhulgas seatud eesmärkide saavutamist;
- 2) koostööl lastab arengukava muudatustepanekud;
- 3) teeb Põllumajandusministeeriumile ettepanekuid arengukava tõhusama rakendamise kohta, sh ettepanekuid järgmisele perioodile ülemineku kohta;
- 4) vaatab läbi ja kiidab heaks Euroopa Komisjonile esitatava seire- ja hindamisaruande.

Seirekomisjoni töö vormideks on istung ning kirjaliku protseduuri alusel toimuv koostööl lastamine ja otsustamine. Seirekomisjoni istungid toimuvad vähemalt kaks korda aastas. Seirekomisjoni

istung toimub esimehe ettepanekul tema poolt pakutud ajal ja kohas. Täiendavad seirekomisjoni istungid toimuvad esimehe algatusel või vähemalt kolme seirekomisjoni liikme esimehele esitatud kirjalikul ettepanekul.

2004. aastal toimunud koosolekud:

Seirekomisjoni 1. istung toimus 10. novembril. Esimesel istungil oli peatähelepanu ebasoodsamate piirkondade toetuse ja põllumajandusliku keskkonnatoetuse taotlemise tulemustel ning nende edasistel arengutel.

Põllumajandusliku keskkonnatoetuse alategevuse keskkonnasõbralik tootmine määratud toetussumma oli võrreldes kavandatuga 80% võrra suurem. Probleemiks oli, et kogu põllumajandusliku keskkonnatoetuse kolme aasta eelarve ületati (arvestades tekkinud kohustuste katmise tagamist). Kuna 2004. aastaga saavutati peamised põllumajandusliku keskkonnatoetuse meetme eesmärgid, leiti, et ei ole otstarbekas käesoleval perioodil meetme raames alustada uute tegevustega, kuna kohustused jäävad uude perioodi.

Ohustatud tõugu looma kasvatamise eest toetuse saamise osas otsustati, et tuleb toetust maksta ka eesti raskeveohobusele ja tori hobusele, sest MAKi koostamise lõppfaasis lisandus ohustatud tõugude nimekirja tori ja eesti raskeveo hobune. Kuna toetusskeemide ettevalmistamine ja MAKi menetlemise protseduur on aeganõudvad, polnud nende tõugude lisamine 2004. a MAKi enam võimalik. Samas on oluline toetada ka tori ja eesti raskeveo hobuste kui kultuuripärandi ja geneetilise mitmekesisuse seisukohast oluliste tõugude kasvatamist.

Arutati Natura 2000 toetuse rakendamist. Euroopa Komisjoni esindajad toonitasid, et antud toetuse puhul tuleb põhjendada, miks selle maksmine õigustatud on. Natura 2000 toetust saab maksta täiendavate kulude kompenseerimise eest. Otsustati alustada meetme väljatöötamisega.

Tulenevalt 2004. aastal üleskerkinud probleemidest eelarve osas, hakkas Põllumajandusministeerium ette valmistama MAKi eelarve muutmist.

- **Taotlejate ja avalikkuse teavitamine**

Taotlejate teavitamiseks kasutati järgmisi kanaleid:

- Põllumajandusministeeriumi veebilehekülg aadressil www.agri.ee, kus on üldine teave toetuste saamise kohta, strateegilised dokumendid, tehtud uuringud.
- PRIA veebilehekülg aadressil www.pria.ee, kus on teave toetuse saamise tingimuste ja taotluste vastuvõtuperioodi kohta, taotlusedokumentide vormid, juhendmaterjal, andmed nõustajate kohta ja ka toetuse saajate nimekiri ning statistilised ülevaated.
- Toetuse taotlemise juhendmaterjal "Abiks taotlejale" on üleval PRIA veebilehel ja eraldi välja antud ka trükisena. Trükiseid jagati Maamessil, PRIA piirkondlikes büroodes, Eesti Põllumajandus-Kaubanduskoja maakondlikes teabekeskustes ning toetuse taotlemise alastel infopäevadel.
- Taotlusedokumentide vormid ja põllumassiivide kaardid tellis PRIA väljatrükkidena ning saatis otsepostitusena 4000 taotlejale. Taotlusvorme ja põllumassiivide kaarte said taotlejad ka PRIA veebilehelt või piirkondlikest büroodest.
- 2003. aasta lõpus anti välja infovihik "Põllumajandus- ja kalandustoetused 2004", mis saadeti otsepostitusena koju 15 000-le isikule, kes on PRIA-st erinevaid toetusi saanud või on PRIA-ga seotud.

- 2004. aasta jooksul anti välja kaks infolehte "PRIA Uudised", mis saadeti otsepostitusena isikule, kes on PRIA-st erinevaid toetusi saanud või on PRIA-ga seotud. Infolehtede tiraažid olid 42 000 ja 22 000 tükki.
- Maalehes, Maamajanduses, Euronõus, spetsiaalsetes infolehtedes, maakonnalehtedes, vallalehtedes on ilmunud nii PRIA kui ka Põllumajandusministeeriumi ametnike kirjutatud MAKi toetusi tutvustavad artiklid.
- On ilmunud loendamatu hulgal MAKi toetuste teemalised pressiteated.
- 2004. aasta jooksul andsid PRIA ametnikud MAKi toetustega seotud tele- ja raadiointervjuusid.
- Aprillis toimunud Maamessil tutvustati põllumajandusliku keskkonnatoetuse ja ebasoodsamate piirkondade toetusi seminari vormis ja vastati kõigil messipäevadel põllumeeste küsimustele.
- Tutvustati MAKi meetmeid nõustajatele ja MAKi toetuste taotlejatele sealhulgas korraldati põllumajandusliku keskkonnatoetuse ja teiste pindalapõhiste toetuste tutvustamiseks ligikaudu 60 infopäeva. Taotlejaid nõustati taotlusvormide täitmisel grupinõustamiste raames.
- Vastati taotlejate ja ajakirjanike e-mailidele ning telefonikõnedele.

- **Ülevaade toetuste menetlemiseks ja väljamaksmiseks kasutatud infosüsteemidest**

Kõigi MAKi meetmete menetlemine toimub PRIA-s neljas infosüsteemis: kanderaamatu süsteemis, toetuste administreerimise ja kontrollisüsteemis (edaspidi TAKS), käskkirjade süsteemis ning arvestuse ja maksetesüsteemis (edaspidi EPS).

Kanderaamatu ülesandeks on registreerida kõiki saabuval taotlused ning samuti väljaminevad dokumendid. Käskkirjade süsteemis peetakse arvestust nii toetuse määramise kui ka maksmise käskkirjade üle. Makseotsused edastatakse arvestuse ja maksetesüsteemi EPS.

TAKSi arendamist alustati 2003. aasta lõpus. Arendajaks on Eesti firma AS Arote. Finantseerimine süsteemi ehituseks tuli EL PHARE programmist (*EUROPEAID/114972/D/SV/EE - Development of integrated administration and control system*).

Taotlejatele trükiti 2004. aastal ette loend loomade registri seisu andmetega ning samuti oli neil võimalik saada ettetrükitud kaarte (koos põllumassiivi numbriga). 2004 aastal sisestati kõik taotluste andmed topelt. Andmete sisestamisel kontrolliti looma registrinumbri ning põllumassiivi numbrileidumist registris. Kasutajatel on olemas protseduurid ning süsteemi kasutusjuhend.

TAKS-i andmebaasis on üle 250 tabeli. TAKS-il on üle 120 kasutaja. TAKS on liidestatud seitsme erineva infosüsteemiga. 2005. aastal lisanduvad TAKS-i Natura 2000 toetus ja põllumaade metsastamise toetus ning täiendatakse ohustatud tõugu loomade toetuse skeemi. 2005. aastal lisandub TAKS-i kohustuste haldamise osa. Lisandub ka võimalus teha ettetrukke põlluandmetega. 2005. aastal on plaanis TAKS-i lisada kaugseire osa.

EPS võimaldab teha maksefaile, pidada arvestust võlgnike üle, arvestada intresse ja viiviseid, teha tasaarveldusi võlgade ja maksete osas, koostada aruandlust Euroopa Komisjonile, teha raamatupidamiskandeid. EPSi arendamist alustati 2003. aasta suvel. Arendajaks on Eesti firma SEB IT Partner Estonia OÜ. Finantseerimine tuli Eesti Vabariigi eelarvest.

- **Meetmed, mis tuleks kasutusele võtta, et lahendada programmi rakendamisel esinenud probleeme**

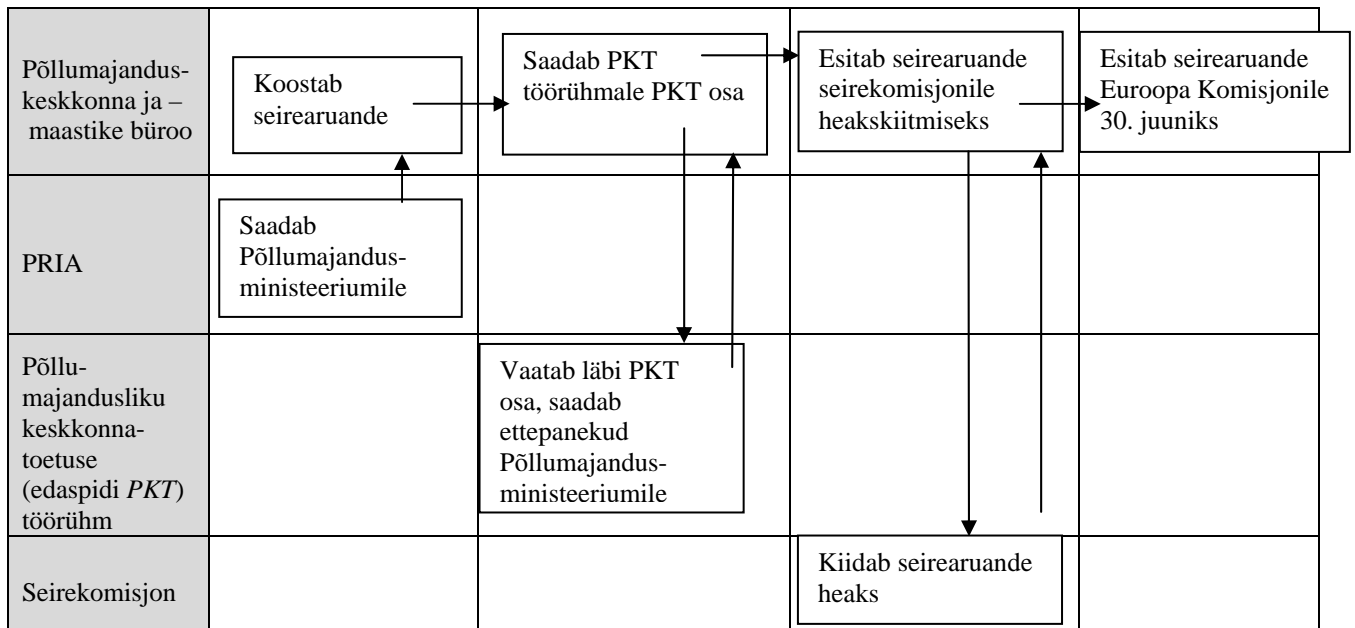
- Suurendada MAKi meetmete alast teavitamist, eriti tuleb suurt rõhku pöörata taotlejate teavitamisele MAKi toetuste saamise nõuetest.
- Suurendada MAKi rakendamise ja meetmete kontrolli, seire ja nõustamisega seotud inimeste ametialast pädevust.
- Tagada optimaalne MAKi rakendamise ja meetmete administreerimise, kontrolli, seire ja nõustamisega seotud inimeste hulk.
- Korrigeerida MAKi eelarvet, suurendades põllumajandusliku keskkonnatoetuse eelarvet, et tagada kõigile 2004. aastal toetuse saamise nõuetele vastanud ettevõtjatele toetuse maksmine. Selleks vaadati seirekomisjoni istungil üle eelarve kavandid ja otsustati mitte alustada põllumajandusliku keskkonnatoetuse raames 2005. aastaks kavandatud uute tegevustega vaid jätkata olemasolevate skeemide rakendamisega. Ühe olulisema tegevusena otsustati 2005.-2006. aastal, arvestades lühikest rakendamise perioodi, mitte rakendada pool-looduslike koosluste hooldamise toetust. Selle asemel otsustati alustada NATURA 2000 meetme väljatöötamist, mis osaliselt tagaks ka pool-looduslike koosluste hooldamise toetuse eesmärkide rakendumise. Otsustati esitada nimetatud muudatusettepanekud Euroopa Komisjonile.

- **MAKi raames rakendatavate meetmete seireinformatsiooni ja andmete kogumise korraldus**

Seirearuanne koostatakse perioodi 1. jaanuar – 31. detsember kohta. Arengukava iga-aastase seirearuande koostab Põllumajandusministeerium. Vajalikud andmed saadakse PRIA-st.

PRIA esitab Põllumajandusministeeriumile informatsiooni aruandeaastal rakendatud toetuste kasutamise kohta aruandeaastale järgneva aasta 31. märtsiks. Andmed, mis tekivad menetlemise käigus nii TAKS-is, EPS-is kui ka käskkirjade süsteemis kogutakse kokku aruandluse süsteemi tarbeks, kust tehakse erinevaid aruandeid ja päringuid. Aruandlussüsteemi abil pannakse kokku MAKi seiretabelid, X-tabel ning mitmesugused otsetoetuste aruanded. Lisaks sellele kasutatakse aruandlussüsteemi mitmesugustele ad-hoc andmepäringutele vastamiseks. Päringute tegemiseks kasutatakse Oracle Discoverer Desktop programmi. Sellega tehakse päringuid otse algsüsteemidele rakendatud eeldefineeritud vaadetest. 2005. aastal kantakse eeldefineeritud vaadetes sisalduvad andmed andmelattu. Algsüsteemide asemel saab siis päringuid rakendada andmelaole (Oracle Discoverer Desktop programmi kasutatakse edasi). Andmelaole andmete täiendamine hakkab toimuma ühepäevase intervalliga. 2005. aastal luuakse aruandlussüsteemi juurde uusi vaateid ja täiendatakse olemasolevaid vaateid.

Põllumajandusministeerium koondab PRIA aruandest saadud informatsiooni ning koostab seirearuande (vt skeem 1). Põllumajandusministeeriumi edastab seirekomisjoni poolt heakskiidetud seirearuande informatsioonina PRIA-le ja Põllumajandusuuringute Keskusele.



Skeem 1. MAK seireinformatsiooni kogumine.

- **Auditite läbiviimine**

Vastavalt “Euroopa Liidu ühise põllumajanduspoliitika rakendamise seaduse” §-le 7 täidab Põllumajandusministeerium makseagentuuri akrediteerimisel pädeva asutuse ülesandeid. EAGGFI Tagatisfondi puhul akrediteeriti makseagentuuri tervikuna vastavalt põllumajandusministri 3. mai 2004. aasta käskkirjale nr 143.

Iga uue meetme rakendamisel viidi läbi täiendav audit, et tagada rakendamise vastavus õigusaktidele. Perioodil 01.09.2004–07.10.2004 viidi Põllumajandusministeeriumis läbi audit "Makseagentuuri valmisolek elatustalude kohanemise toetuse ja nõuetega vastavusse viimise toetuse administreerimiseks".

05.07.2004–13.08.2004 viidi PRIAs läbi elatustalude kohanemise toetuse ja nõuetega vastavusse viimise toetuse administreerimiseks valmisoleku audit. Eesmärgiks oli veenduda väljatöötatud süsteemi valmisolekus toetuste administreerimiseks ning selle vastavuses EL ja Eesti seadusandlike aktidega (st et ei auditeerinud taotluste menetlemist, vaid protseduure).

Elatustalude kohanemise toetuse ja nõuetega vastavusse viimise toetuse auditi tulemusena jõuti järeldusele, et PRIA maaelu arengu toetuste büroo ja maaelu arengu toetuste kontrolli büroo elatustalude kohanemise toetuse ja nõuetega vastavusse viimise toetuse protseduurid vastavad olulises osas siseriiklikes ja EL õigusaktides toodud nõuetele.

Ebasoodsamate piirkondade toetuse ja põllumajandusliku keskkonnatoetuse valmisoleku audit viidi PRIAs läbi Audiitorfirma Ernst&Young akrediteerimisauditi raames.

Makseagentuuri 2004. aasta majandusaasta aruande sertifitseerimiseauditi viis läbi AS PricewaterhouseCoopers ning auditi tulemuseks oli puhas järeldusotsus.

- **Kohapealsete kontrollide läbiviimine**

PRIA vastutab MAKi toetuse taotluste kontrollimise eest ja teostab riiklikku järelevalvet toetuse saajate üle. PRIA teostab halduskontrolli kõikide esitatud taotluste üle ja lisaks kontrollib igal aastal kohapeal vähemalt 5% taotlejatest.

Vaatlusalusel aastal viidi kohapealne kontroll läbi kahe meetme osas. Ebasoodsamate piirkondade toetuse ning põllumajandusliku keskkonnatoetuse taotlejaid kontrolliti kohapeal 14. juunist 15. oktoobrini. 2004. aastal tegeles toetuste kontrollimisega 2...3 vaneminspektorit igas maakonnas lisaks oli 8 ajutist inspektorit ning PRIA keskuses tegeles 8 peainspektorit superviseerimisega.

26. novembril 2004. aastal alustati ka kohapealset kontrolli elatustalude kohanemise toetuse ja nõuetega vastavusse viimise toetuse taotlejatel. Kohapealne kontroll kestab elatustalude kohanemise toetuse taotlejatel 18. jaanuarini 2005. aastal ja nõuetega vastavusse viimise toetuse taotlejatel 18. veebruarini 2005. aastal ning seega ei ole veel andmeid selle kohta, kui mitut taotlejat nende toetuste raames kontrolliti.

2004. aastal viidi läbi kokku 1341 MAKi toetuste taotlejate kontrolli. Lisaks neile mõõdeti taotlejate taotlusaluseid pindu juhul, kui põllumassiivi kohta kokku taotletud pind ületas registris oleva põllumassiivi pinna.

1) Ebasoodsamate piirkondade toetus

PRIA kontrolli osakonna inspektorid kontrollisid kohapeal 584 taotlejat, sanktsioone rakendati nendest 353 taotlejale (36 jäeti toetus määramata ja 317 määrati toetus osaliselt). Kontrolliti taotluses esitatud pindade andmete vastavust tegelikkusele, üldiste keskkonnanõuete täitmist, põlluraamatu olemasolu jne. Taotletud ja kontrolliinspektorite poolt kindlakstehtud pinna vahe oli kokku 645,71 ha.

Lisaks neile kontrollitutele mõõdeti PRIA ametnike poolt taotlejate taotlusaluseid pindu juhul, kui põllumassiivi kohta kokku taotletud pind ületas registris oleva põllumassiivi pinna. Selliseid mõõtmisi viidi põldude registri spetsialistide poolt läbi 1076 taotleja juures, sanktsioone rakendati nendest 605 taotlejale (111 jäeti toetus määramata ja 494 määrati toetus osaliselt). Taotletud ning põldude registri ametnike poolt kindlakstehtud pinna vahe oli kokku 1370,52 ha. Kõikidele taotlejatele, kelle põllumassiivi kohta kokku taotletud pind ületas registris oleva põllumassiivi pinna, saadeti koju vastav kiri. Tagastatud vastuste alusel vähendati 113 taotlejal taotletud pinda 188,52 ha.

Kohapealses kontrollis selgus, et tahtlikult jäeti üks või mitu toetuse taotlemiseks kehtestatud nõuet täitmata 24 taotleja poolt 437,9 hektaril maal.

Rohumaa oli õigeaegselt niitmata või karjatamata 100 taotleja 274 põllul kogupindalaga 1482,61 ha. Põllult oli niide tähtjaks koristamata 36 taotleja 54 põllul kogupindalaga 289,31 ha.

Ajutiselt kasutusest väljas olevale maale ei olnud õigeaegselt teinud nõutud tegevusi (rajanud kultuuri või mustkesa) 9 taotlejat 13 põllule kogupindalaga 112,48 ha. Kohapealses kontrollis selgus, et põld pole toetusõiguslik 17 taotleja puhul (kokku 23 põldu pindalaga 155,92 ha). 54 taotlejal puudus põlluraamat. Põllumajandusloomade üle ei pidanud arvestust 28 taotlejat. Loomadele antud ravimite ja ravimsöötade üle ei pidanud arvestust 15 taotlejat.

2) Põllumajanduslik keskkonnatoetus

Keskkonnasõbralik tootmine

PRIA kontrolli osakonna inspektorid kontrollisid 628 taotlejat, sanktsioone rakendati nendest 453 taotlejale (29 jäeti toetus määramata ja 424 määrati toetus osaliselt). Taotletud ning kontrolliinspektorite poolt kindlakstehtud pinna vahe oli kokku 973,78 ha. Põldude registri spetsialistide poolt mõõdeti ületaotletud põllumassiive 863 taotleja juures, sanktsioone rakendati nendest 571 taotlejale (67 jäeti toetus määramata ja 504 määrati toetus osaliselt). Taotletud ning põldude registri ametnike poolt kindlakstehtud pinna vahe oli kokku 1319,68 ha. Tagastatud kirjavastuste alusel vähendati 110 taotlejal taotletud pinda 221,74 ha.

Kohapealses kontrollis selgus, et tahtlikult jäeti keskkonnasõbraliku tootmise toetuse puhul täitmata üks või mitu toetuse taotlemiseks kehtestatud nõuet 13 taotleja poolt 202,2 hektaril maal.

Kohapealses kontrollis tuvastati viljavahelduses oleval maal liblikõielisi kultuure alla 15% keskkonnasõbraliku tootmise toetuse puhul 31 taotlejal.

Keskkonnasõbraliku tootmise toetuse korral oli rohumaa õigeaegselt niitmata või karjatamata 84 taotleja 198 põllul pindalaga 1194,64 ha. Rohumaalt jättis niite õigeaegselt koristamata 24 keskkonnasõbraliku tootmise toetuse taotlejat.

Keskkonnasõbraliku tootmise toetuse puhul jättis põllumajandusmaale kultuuri või mustkesa õigeaegselt rajamata 28 taotlejat 46-le põllule pindalaga 298,58 ha. Kohapealses kontrollis selgus, et põld pole toetusõiguslik 10 taotleja puhul (kokku 15 põldu pindalaga 130,66 ha). Põlluraamat puudus 54 keskkonnasõbraliku tootmisetoetuse taotlejal. Väetusplaan puudus või oli ebakorrektselt täidetud 49-l taotlejal. Põllumajandusloomade üle ei pidanud arvestust 19 taotlejat. Loomadele antud ravimite ja ravimsöötade üle ei pidanud arvestust 7 taotlejat.

Mahepõllumajanduslik tootmine

Kõigi mahetootjate juures teostas kohapealset kontrolli mahepõllumajanduse seaduse nõuete täitmise üle Taimetoodangu Inspeksioon. Läbiviidud kontrollide tulemused edastati PRIA-le.

PRIA kontrolli osakonna inspektorid kontrollisid 103 taotlejat, sanktsioone rakendati nendest 87 taotlejale (8 jäeti toetus määramata ja 79 määrati toetus osaliselt). Taotletud ning kontrolliinspektorite poolt kindlakstehtud pinna vahe oli kokku 125,37 ha. Põldude registri spetsialistide poolt mõõdeti üledeklareeritud põllumassiive 146 taotleja juures, sanktsioone rakendati nendest 102 taotlejale (15-le jäeti toetus määramata ja 87-le määrati toetus osaliselt). Taotletud ning põldude registri ametnike poolt kindlakstehtud pinna vahe oli kokku 110,93 ha. Tagastatud kirjavastuste alusel vähendati 10 taotlejal taotletud pinda 6,63 ha.

Mahetootmise toetuse puhul tahtlikke rikkumisi ei avastatud.

Kohapealses kontrollis tuvastati viljavahelduses oleval maal liblikõielisi kultuure alla 15% ühel mahetootmise toetuse taotlejal.

Mahetootmise toetuse korral oli rohumaa õigeaegselt niitmata või karjatamata 15 taotlejal 41 põllul pindalaga 129,9 ha. Rohumaalt jättis niite õigeaegselt koristamata kaks taotlejat. Võraalused ja reavahed jätsid õigeaegselt niitmata kolm mahetootmise taotlejat.

Kohapealses kontrollis selgus, et põld pole toetusõiguslik kolme taotleja puhul (kokku 4 põldu pindalaga 2,4 ha). Väetusplaan puudus või oli ebakorrektselt täidetud seitsmel taotlejal. Põllumajandusloomade üle ei pidanud arvestust üks taotleja. Loomadele antud ravimite ja ravimsöötade üle ei pidanud arvestust üks taotleja. Ühel taotlejal puudus tõend kõigi happeliste maade kohta.

Kohalikku ohustatud tõugu looma kasvatamine

Kontrolli loomade vastavuse kohta ohustatud tõugu loomadele esitatud nõuetele teostas Veterinaar- ja Toiduamet. Läbiviidud kontrollide tulemused edastati PRIA-le.

PRIA kontrolli osakonna inspektorid kontrollisid minimaalse põllumajandusmaa (1 ha) kasutamise osas 26 taotlejat, kes taotlesid toetust kokku 145 ohustatud tõugu hobusele. Sanktsioone rakendati nendest 6 taotlejale (ühele jäeti toetus määramata ja viiele määrati toetus osaliselt). Ohustatud tõu toetuse puhul tahtlikke rikkumisi ei avastatud.

Põlluraamat puudus kahel ohustatud tõugu looma kasvatamise toetuse taotlejal.

Põllumajandusloomade üle ei pidanud arvestust kaks taotlejat. Loomadele antud ravimite ja ravimsöötade üle ei pidanud arvestust kaks taotlejat.

- **Järelevalve ja hindamise süsteem**

Andmekogumissüsteem töötab ja selle baasil on koostatud ühiste näitajate tabelid maaelu arengu programmitöö järelevalveks. Kõik ettenähtud tabelid on toodud aruande lisan 1.

- **Meetmed kohalike partnerite suuremaks kaasamiseks.**

Põllumajandusministri juhtimisel koguneb vähemalt kord kuus Põllumajanduse ja Maaelu Arengu Nõukogu (edaspidi *PMAN*). *PMAN*i koosseisus on esindajad järgmistest organisatsioonidest: Talupidajate Keskliit, Erametsaliit, Külade ja Väikelinnade Liikumine Kodukant, Siseministeerium, Majandus- ja Kommunikatsiooniministeerium, Kalaliit, Ühistegelise Liit, Põllumajandus- ja Kaubanduskoda, Aiandusliit, Maaelu Edendamise Sihtasutus, Keskkonnaühenduste Koda, Põllumajandustootjate Keskliit, Rahandusministeerium, Keskkonnaministeerium, Eesti Maaturism, Eesti Tehniliste Põllukultuuride Töötlemispark, Mahetootjate Liit.

2004. aastal toimus 16 *PMAN*-i istungit. Istungitel on Nõukogu arutanud ka *MAKi* arenguid, *MAKi* edasisi tegevusi, muudatusi seoses 2005. aastal kavandatavate uute tegevustega, 2004. aastal rakendatud meetmete määruste eelnõusid.

- **Hinnang efektiivsusele**

MAKi korraldusasutuse hinnangul on programm rakendunud suuremate takistusteta.

Meetmete juhtimis- ja rakendamissüsteem rakendus 2004. a edukalt. Vaatlusaluse perioodi jooksul on välja töötatud meetmete rakendamise, administreerimise, seire- ja finantsjuhtimisega seotud õigusaktid ning protseduurid. Kinnitatud on *MAKi* rakendamiseks vajalik seirekomisjoni koosseis ja protseduurid.

Programmi rakendamisele oleks tunduvalt kaasa aidanud tehnilise meetme rakendamine (nõuetest teavitamine). Tehnilise abi meetmega alustatakse 2005. aastast. Seoses sellega suureneb pädevate ametnike osakaal, mille kaudu on võimalik edaspidi tunduvalt efektiivsemalt *MAKi* meetmete alast teavitust, taotluste kontrolli ning seire ja hindamisega seonduvaid tegevusi läbi viia. Eriti oluline on suurendada teavituse alaste tegevuste mahtu. 2004. aastal rakendatud meetmete menetlemisel ilmnunud probleemid näitavad, et *MAKi* toetuste taotlejatel ei ole piisavalt ülevaadet toetuse saamise nõuetest või on vähestest teadmistest tulenevalt nõudeid valesti tõlgendatud.

5. KOKKUVÕTE

MAK hõlmab ajavahemikku alates 1. märtsist 2004 kuni 2006. aasta lõpuni. MAKi koostamise üldeesmärk on toetada EL ühise põllumajanduspoliitikaga kaasnevate meetmete kaudu maapiirkonna regiooniti tasakaalustatud arengut.

MAKi meetmete rakendamise eelarve koostamisel lähtuti ELi poolse rahastamise kogumahust 2004. aasta hindades. Selle alusel arvutati Eesti kaasfinantseerimine, mis peab meetmete eelarvetest moodustama vähemalt 20%. Kolme aasta jooksul on ELi eelarvest MAKi meetmete rahastamiseks kavandatud 150,5 miljonit eurot (üle 2,355 mld krooni) ning Eesti riigi vahenditest 37,6 miljonit eurot (588,3 mln krooni). Programmiperioodil (2004–2006) on MAKi rahaline kogumaht 188,16 miljonit eurot (ligi 2,943 mld krooni).

MAK 2004. aasta seirearuanne kajastab MAKi meetmete rakendamist perioodil 01.01.2004–31.12.2004. Seirearuanne hõlmab nii finantsilist kui sisulist informatsiooni arengukava rakendamise kohta.

2004. a toimus taotluste vastuvõtt järgmistel meetmetel:

- Ebasoodsamate piirkondade toetus 17. maist kuni 15. juunini;
- Põllumajandusliku keskkonnatoetuse kolm tegevust: keskkonnasõbralik tootmine, mahepõllumajanduslik tootmine ja kohalikku ohustatud tõugu loomade kasvatamine 17. maist kuni 15. juunini;
- Elatustalude kohanemise toetus 8. oktoobrist kuni 5. novembrini;
- Nõuetega vastavusse viimise toetus 8. oktoobrist kuni 5. novembrini;
- Otsetoetuste lisamaksed 17 maist kuni 15. juunini.

Meetmete rahastamiseks oli 2004. aastaks planeeritud 56,6 miljonit eurot ehk 30% MAKi kogu programmiperioodi eelarvest.

2004. aasta tulemused

2004. aastal on võetud kohustused 39 973 393 eurot, st 21,24% MAKi eelarvest aastateks 2004–2006, mis on kokku 188,1 eurot. Tegelikud tõendatud väljamaksed on 2004. aastal 39 832 576 eurot, st 21,17% 2004–2006. aasta eelarvest. Määratud kohustuse ja välja makstud summa erinevus on tingitud ebaõnnestunud maksetest. 2005. aasta alguses maksti need summad välja.

2004. aastal võeti taotlusi vastu 4 meetme raames (ebasoodsamate piirkondade toetus, põllumajanduslik keskkonnatoetus, elatustalude kohanemise toetus, nõuetega vastavusse viimise toetus), mille 2004. aasta eelarve (Eesti riiklikud kulutused + ELi osalus) on 40 310 000 eurot. Kokku esitati 2004. aastal 18 397 taotlust 40 072 431 euro suuruses summas, millest kiideti heaks 14 894 taotlust ehk 81%. Aasta lõpuks oli välja makstud toetuste summa 27 095 574 eurot ja katkestatud 7 taotlust.

Lisaks toimus 2004. aastal taotluste vastuvõtt selleks, et maksta täiendavaid otsetoetuste lisamakseid ELi liikmesriikide ja Eesti põllumajandustootjate sissetulekute ühtlustamiseks.

Kuna taotluste menetlemine ei olnud 31.12.2004 seisuga lõppenud veel elatustalude kohanemise toetusel ja nõuetega vastavusse viimise toetusel, siis puuduvad nende kohta osaliselt andmed tabelites 8–11. Lisaks ei makstud 2004. aastal MAKi rahadest SAPARDit ning vaatlusaluse perioodi jooksul pole väljamakseid tehtud ka tehnilise abi meetme alt.

2004. aasta lõpuks oli toetust välja makstud 70,33% MAKi 2004. aasta eelarvest. Vaatlusaluse aasta jooksul ei ole toetust tagasi nõutud üheltki taotlejalt.

MAKi eesmärkide saavutamist hinnatakse läbi väljund-, tulemus- ja mõjunäitajate. Nii toetati ebasoodamate piirkondade toetuse raames planeeritud 400 000 hektarist 2004. aastal 297 452 ha säilitamist mis tähendab, et 74% eesmärgist on saavutatud. Keskkonnasõbraliku tootmise eesmärgiks oli seatud kohustustega hõlmata 284 000 ha, tegelik saavutustase on 452 620 ha ehk 159%. Mahepõllumajandusliku tootmisega hõlmati planeeritud 50 000 hektarist 36 868 ha ehk rakendusaastaga on täidetud 73% eesmärgist. Kohalikku ohustatud tõugu loomade kasvatamise eesmärgiks oli seatud toetada 700 hobust, tegelik saavutustase on 794 toetatud hobust ehk aastaga on saavutatud 113% 2004. aasta eesmärgist.

Tulemusnäitajad saavutatakse kohustusperioodi lõpuks, seega 2004. aasta jooksul nende näitajate osas tulemusi veel saavutatud ei ole, nagu ka mõjunäitajate osas, mille tulemused saadakse peale kohustusperioodi lõppu.

Seirekomisjon

2004. aastal korraldati üks seirekomisjoni istung, mis toimus 10. novembril.

Vaatlusaluse perioodi jooksul on välja töötatud ja kinnitatud MAKi rakendamiseks vajalik seirekomisjoni koosseis ning protseduurid.

Kokkuvõte

Kokkuvõttes rakendati kõik 2004. aastaks käivitada planeeritud meetmed koos alategevustega. Rakendamine lükkus edasi vaid tehnilise abi meetme osas. Väljamakseid ei olnud 31. detsembril 2004. aasta seisuga veel tehtud elatustalude kohanemise toetuse, nõuetega vastavusse viimise toetuse, tehniline abi meetmel ning ei makstud ka MAKi rahadest SAPARDit.

Rakendusasutuse hinnangul on MAK esimesel rakendusaastal edukalt rakendunud, taotluste administreerimise süsteem on üles ehitatud ning taotlejad on olnud väga aktiivsed toetuste taotlemisel. 2004. aastal rakendusid esimeses järjekorras need põllumajandusliku keskkonnatoetuse tegevused, mis on horisontaalsed ja mis mõjutavad suurt hulka tootjaid. Taotlejate suur aktiivsus annab tunnistust suurest vajadusest toetuste järele ning samuti ka taotlejate kasvanud teadlikkusest toetusmeetmete kohta.

Kuigi taotlejate aktiivsus toetuse saamisel oli suur (eriti põllumajandusliku keskkonnatoetuse osas), mis näitab, et tootjatel on olemas soov suurendada keskkonnasõbralikumate tootmisvõtete osakaalu, ilmned taotluste menetlemisel taotlejate ebapiisavad teadmised toetuse saamise nõuetest. Teadmatust näidati kõige enam üles viljavaheldusplaani koostamisel. Taotlejatele näis tunduvat ka arusaamatu liblikõieliste kasutamise olulisus külvikorras. See näitab, et lisaks toetuse saamise nõuetest teavitamisele tuleb suurendada ka tootjate teadmisi põllumajanduses kasutatavatest keskkonnasõbralikumatest tootmisvõtetest. Sellele aitaks kaasa MAKi raames rakendatav tehnilise abi meede.