

MAAELU MAINE

Koondaruanne

SISUKORD

Sisukord	2
SISSEJUHATUS.....	4
ANDMEKOGUMISE METOODIKA KIRJELDUS	5
Valim.....	5
Küsitlus	7
Andmetöötlus ja valimivea hinnang.....	8
Teostajad	8
IMAGO UURINGUD MAINESTRATEEGIA ALUSEKS.....	9
IMAGOMEETER MAAELU MAINE ANALÜÜSIL	11
Küsimustik.....	14
TULEMUSED	16
1 Milline on teie suhe maaga?	16
2 Kas riik peaks pöörama tähelepanu maaelu maine kujundamisele?.....	20
3 Maaelu maine Eestis.....	21
3.1 Maaelu maine erinevates sotsiaal-demograafilistes gruppides.....	22
3.1.1 Maaelu maine meeste ja naiste seas	22
3.1.2 Maaelu maine maal elavate inimeste seas	24
3.1.3 Maaelu maine Eesti erinevates piirkondades	25
3.1.4 Maaelu maine eri vanuserühmades	28
4 Hinnang maaelu tänasele olukorrale ja maaelu maine	31
4.1 Suhtumine riigi tegevusse maaelu maine kujundamisel	43
5 Maaelu maine faktorid	46
6 Maaelu maine klastrid.....	47
6.1 Maaelu maine klastrite seotus demograafiliste tunnustega	49
6.1.1 Emakeel ja maineklastrid.....	49
6.1.2 Eri asulatüüpide elanike jaotumine maineklastritesse.....	50

6.1.3	Maaelu maine ja interneti kasutamine	55
6.1.4	Maaelu maine ja isiklik kogemus.....	56
6.1.5	Maaelu maineklastrid ja arvamus tänase maaelu olukorrast.....	57
6.1.6	Arvamused riigi osast maaelu maine kujundamisel	58
	Kokkuvõte	61

SISSEJUHATUS

Uuringukeskus Faktum viis perioodil 1. kuni 12. detsembrini 2004. a. läbi elanikkonna küsitluse, et välja selgitada, kuidas hindavad Eesti inimesed praegust maaelu olukorda, kuidas nad iseloomustavad maaelu mainet ning kas peetakse vajalikuks, et riik tegeleks maaelu maine parandamisega.

Saadud küsitlustulemusi analüüsis ning formuleeris järeldused ja ettepanekud mainekujunduskampania ettevalmistamiseks suhtekorraldusspetsialist Aune Past (Past ja Partnerid Suhtekorralduse OÜ).

Uuringu tellis Eesti Vabariigi Põllumajandusministeerium.

ANDMEKOGUMISE METOODIKA KIRJELDUS

Valim

Omnibuss on regulaarselt (kindla ajakava järgi) läbiviidav mitme kliendi uuring, mille üldkogumi moodustavad Eesti Vabariigi alalised elanikud vanuses 15-74 aastat, kokku 1 047 818 inimest (ESA, 01.01.2003.a.).

Planeeritud valimi suurus on 1000 vastajat. Valimi moodustamisel kasutatakse üldkogumi proportsionaalset mudelit piirkondade ja asulatüüpide (linn/maa) lõikes ning mitmeastmelist tõenäosuslikku juhuvalikut.

Esmalt valitakse mudeli alusel valimipunktid - kõigis piirkondades kokku 100. Valimipunktid (täpsusega kuni lähteadressi tasandini) valitakse asula suurusele (elanike arvule) proportsionaalse tõenäosusega. Valiku baasina kasutatakse Rahvastikuregistri aadressloendit.

Seejärel teostatakse vastaja valik – igas valimipunktis 10 inimest.

Vastajate valikul rakendatakse lähteadressi meetodit ja nn „noore mehe reeglit“.

Kirjeldatud meetodil saadud valimit võib üldjoontes nimetada üldkogumit proportsionaalselt esindavaks valimiks, kus iga vastaja esindab võrdset arvu üldkogumi elemente.

Kujunenud valimi sotsiaal-demograafilist struktuuri võrreldakse vastavate näitajatega üldkogumi kohta. Vajadusel teostatakse hinnangute täpsuse tõstmiseks kaalumise.

Tabel 1. Üldkogum ja planeeritud valim.

Regioon	Asula- tüüp	Üldkogum		Planeeritud valim
		Arv	%	arv
1. Tallinn	Linn	317758	30,33	300
2. Põhja-Eesti (Harju-, Rapla-, Järvamaa)	Linn	56073	5,35	50
	Maa	97152	9,27	90
3. Lääne-Eesti (Hiiu-, Lääne-, Saare- ja Pärnumaa)	Linn	67744	6,47	70
	Maa	56147	5,36	50
4. Tartu piirkond (Jõgeva-, Tartumaa)	Linn	92827	8,86	90
	Maa	48725	4,65	50
5. Lõuna-Eesti (Põlva-, Valga-, Võru-, Viljandimaa)	Linn	54722	5,22	50
	Maa	66209	6,32	70
6. Virumaa (Lääne-Viru-, Ida-Virumaa)	Linn	147544	14,08	140
	Maa	42917	4,1	40
Eesti	Kokku	1047818	100	100
	Linn	736668	70,3	700
	maa	311150	29,7	300

Küsitlus

Uuringu läbiviimiseks kasutati *face-to-face* intervjuud vastaja kodus. Küsitlusperiood kestis 01.12 – 12.12.2004.

Kokku osales uuringu läbiviimisel 67 Uuringukeskus Faktum küsitlajat, kes olid eelnevalt läbinud koolituse ja lisaks saanud juhised antud uuringu spetsiifika kohta. Küsitleti 948 respondenti.

Tabel 2. Ülevaade küsitlustööst

TULEMUS	Arv	% külastatud aadressidest
Intervjuu	948	41,0
Sihtrühm puudub	158	6,8
Kontakt puudub (kedagi pole kodus)	554	23,9
Sihtrühma kuuluv pereliige pole kodus	34	1,5
Keelduti kontaktist	253	10,9
Keeldumine sihtrühmas	334	14,4
Kokku külastatud aadresse	2314	100
<i>Kokku korduvvisiite</i>	<i>651</i>	<i>28,1</i>

Pärast küsitluse lõppu, kontrollimaks küsitlustöö kvaliteeti, saadeti välja 150 tagasisidekirja vastajatele.

Küsitlustöö käigus kujunenud valimi sotsiaal-demograafilist struktuuri võrreldi vastavate üldkogumi näitajatega ja hinnangute täpsuse tõstmiseks teostati kaalumine.

Andmetöötlus ja valimivea hinnang

Uuringutulemuste töötlemisel kasutati andmetöötluspaketti SPSS.

Järgnevas tabelis on toodud valimivea piirid proportsioonihinnangul 95% usaldusnivool.

Tabel 3. Valimivea piirid

Valimi suurus	50%	48%	40%	35%	30%	25%	20%	15%	10%	5%	3%	2%
10	30,99	30,97	30,36	29,56	28,40	26,84	24,79	22,13	18,59	13,51	10,57	8,68
20	21,91	21,90	21,47	20,90	20,08	18,98	17,53	15,65	13,15	9,55	7,48	6,14
30	17,89	17,88	17,53	17,07	16,40	15,49	14,31	12,78	10,74	7,80	6,10	5,01
40	15,49	15,49	15,18	14,78	14,20	13,42	12,40	11,07	9,30	6,75	5,29	4,34
50	13,86	13,85	13,58	13,22	12,70	12,00	11,09	9,90	8,32	6,04	4,73	3,88
60	12,65	12,65	12,40	12,07	11,60	10,96	10,12	9,03	7,59	5,51	4,32	3,54
70	11,71	11,71	11,48	11,17	10,74	10,14	9,37	8,36	7,03	5,11	4,00	3,28
80	10,96	10,95	10,73	10,45	10,04	9,49	8,77	7,82	6,57	4,78	3,74	3,07
90	10,33	10,32	10,12	9,85	9,47	8,95	8,26	7,38	6,20	4,50	3,52	2,89
100	9,80	9,79	9,60	9,35	8,98	8,49	7,84	7,00	5,88	4,27	3,34	2,74
110	9,34	9,34	9,15	8,91	8,56	8,09	7,47	6,67	5,61	4,07	3,19	2,62
120	8,95	8,94	8,76	8,53	8,20	7,75	7,16	6,39	5,37	3,90	3,05	2,50
130	8,59	8,59	8,42	8,20	7,88	7,44	6,88	6,14	5,16	3,75	2,93	2,41
150	8,00	8,00	7,84	7,63	7,33	6,93	6,40	5,71	4,80	3,49	2,73	2,24
200	6,93	6,93	6,79	6,61	6,35	6,00	5,54	4,95	4,16	3,02	2,36	1,94
300	5,66	5,65	5,54	5,40	5,18	4,90	4,53	4,04	3,39	2,47	1,93	1,58
500	4,38	4,38	4,29	4,18	4,02	3,79	3,51	3,13	2,63	1,91	1,49	1,23
800	3,46	3,46	3,39	3,30	3,17	3,00	2,77	2,47	2,08	1,51	1,18	0,97
1 000	3,10	3,10	3,03	2,95	2,84	2,68	2,48	2,21	1,86	1,35	1,06	0,87

Teostajad

Uuringu eri etappides osalesid:

Tellijapoolne kontaktisik -

Janika Salev

Valim -

Helje Proosa (Faktum)

Programmeerimine ja andmetöötlus -

Veiko Vaade (Faktum)

Aruanne -

Aune Past (Past ja Partnerid
Suhtekorralduse OÜ)

Kontaktandmed -

OÜ Uuringukeskus Faktum
Pärnu mnt 23, Tallinn 10141
faktum@faktum.ee
tel. 6684530

IMAGO UURINGUD MAINESTRATEEGIA ALUSEKS

Maine koosneb väga erinevate gruppide seas tekkinud kujutluspildist. Nii on maaelu maine see pilt, mida jagavad inimesed maaelu kohta, mida nad maaelust arvavad ja kuidas seda tõlgendavad. Maine koosneb erinevate gruppide kujutluspiltidest ehk imagotest.

Imago on organisatsiooni kohta käivate muljete summa, mille on loonud indiviid või sihtgrupp. Maaelu imago formeerumist mõjutab organisatsiooni kajastamine meedias. Lõpliku kuju annab maaelu imagole inimese või sihtgrupi kogemus kokkupuudetest maaeluga.

Maaelu imago võib olla erinevate sihtgruppide jaoks erinev. Isegi üksiku inimese jaoks võib maaelu imago olla vasturääkiv, tuginedes ajakirjandusest loetule ja oma isiklikule kogemusele. Maaelu maine ei pruugi inimese jaoks olla midagi teadvustatut, midagi, mida üldse saab sõnadesse panna. Indiviidi isiklik taju koos suunatud sõnumiga loob lõpuks maaelu imago. Kui maaelu sõnades kirjeldama asutakse, kasutatakse enamasti ühiskonnas levivaid stereotüüpe.

Maaelu maine on indiviidile omane mulje - kognitiivne ja afektiivne - mis on tekkinud sotsiaalses keskkonnas. Inimene ei mõtle, kas tema peas kujunenud maaelu maine vastab reaalsusele, ta tegutseb nii, nagu oleks tema subjektiivne teadmine ja reaalsus identsed.

Imago analüüs ja strateegia loomine on osa juhtimistegevusest ja osalusdemokraatia arendamisest. Tavaliselt loeb juht situatsioone alateadlikult. Edukad juhid loevad situatsioone kui üht võimalikku varianti, vähem edukad võtavad situatsioone kui fikseeritut. Kõik juhtimisteooriad lähtuvad sellest, et on olemas loomulik imago või metafoor, mis juhib nägema objekti mingil teel. Olles välja selgitanud maaelu imago erinevates gruppides, saame luua mainestrategie, mis arvestab erinevate gruppide huvidega ja tugineb kahepoolset tasakaalustatud kommunikatsioonil.

Tänane Euroopa suhtekorraldus tegeleb ennekõike imagoga. Miks? Imago aitab teha postmodernistlikus ühiskonnas piiride ähmastumise aegu kiireid valikuid, andes vastuse küsimusele – mis see on? Eitava või jaatava positsiooni maaelu suhtes võtavad sihtgrupid (sealhulgas ka maainimesed ise) vastavalt oma kujutluspildile.

Mainekujundus algab uuringutest olemasolevate imagote kohta ja jätkub visiooni sõnastamisega ning kommunikatsioonistrateegia koostamisega.

Maaelu maine on suhteliselt püsiv vaatenurk, mis:

- mõjutab seda, mida maaelust arvatakse ja teatakse;
- korraldab inimeste reaktsioone, tegutsemist ja hoiakuid;
- ennustab, kuidas inimene maaelu suhtes käitub.

Soodne imago loob reputatsioonilist kapitali, kuna mõjutab sihtgruppide käitumist positiivses suunas. Suurte muudatuste eel tuleb uurida, millised erinevad imagod valitsevad muutusi eeldatavalt toetavates ja võimalikes takistada püüdvates gruppides.

Enne kui alustatakse maine muutmise kampaaniat, peab olema selge:

- milline on olemasolev imago
- milline on maaelu tegelikkus
- millist mainet soovitakse ja kas reaalsus vastab meie soovidele
- milline on meie tegutsemiskeskond

Soodsa maine optimaalne hind kujuneb selle põhjal, mida mainekujundaja on nõus panustama. Sest ellu jäädakse ilmselt ka negatiivse mainega. Positiivse maine puhul tuleb rääkida ennekõike sellest, milliseid takistusi tema olemasolu teelt kõrvaldab ehk mis juhtub siis, kui imago on negatiivne: meediakriitika, inimeste lahkumine, investeeringute nappus, seadusloojate kallutatus maaelust eemale, koostööpartnerite kadu, laenuraha oluline kallinemine, maaelu eest seisvate poliitikute mitteusaldamine, lootusetus, inimesed lepivad oma luuseri rolliga, elatuvad abirahadest, maaelu hääbumisega kahjustub loodus jne. Ennekõike on tegevusetus maaelu maine kujundamisel ülekohus maainimeste vastu.

IMAGOMEETER MAAELU MAINE ANALÜÜSIL

Imagomeeter on A. Pasti poolt organisatsiooni imago analüüsiks väljatöötatud mõõdik, mis on autorikaitse objekt. Imago baromeetri väljatöötamine kestis viis aastat, selle käigus viidi läbi hulk pilootuuringuid. Imagobaromeetrit mõõdikuna tunnustab nii IPRA (Berliin 2001), *Reputation Institute* (Boston 2001) kui EUPRERA (Bled 2002).

Semantilise diferentsiaali meetodiga töötamisel kasutatakse 17 skaalalist küsitluslehte, kus on polaarsed omadussõnad. Skaalad jaotuvad 7 vahemikku, kus otsapunktid 1 ja 7 iseloomustavad omadust kõige enam ja keskpunkt 4 vastab hinnangule "ei see ega teine".

Võtmeküsimus on töötavate skaalade kasutamine. Ei ole võimalik kasutada inglise keelest tõlgitud skaalaid. A. Pasti imagomeeter on lokaliseeritud eesti, vene, soome, läti, leedu ja inglise keelde.

Imago on inimese sisereaktsioon märgile. Sellisteks sisereaktsioonideks on enamik assotsiatsioone, mis on märgi poolt esile kutsutud inimese teadvuses. Assotsiatsioonid, mis ühtede märkide poolt erinevates inimestes esile kutsutud, on erinevad konteksti ja inimese kogemuse võrra. Iga inimese puhul võib märgi pragmaatiline, eriti konnotatiivne tähendus (kaastähendus) suuresti muutuda, sest temas on inimese suhtumine antud mõistesse selle poolt tekitatud assotsiatsiooni kaudu. On vaja leida mõõt kõikvõimalike mõistete konnotatiivse tähenduse jaoks.

Imago tähendus muutub kindlaksmääratud, kõigile mõistetele ühese psühholoogilise järjepidevusega. On olemas psühholoogiline järjepidevus, millest kasvab mingisugune tunnus ja millega me seostame kõige erinevamaid mõisteid. Psühholoogilist kontiiniumi, millega inimene hindab mõistete tähendust, võib endale ette kujutada skaalana, mille äärmised punktid on kindlaks määratud kahe tähenduselt vastupidise omadussõnaga. Sellist skaalat on hea jagada võrdseteks intervallideks. Skaala keskpunkt on indiferentsuse punkt. Mida tugevam on assotsiatiivne side hinnatava mõiste ja temale vastava omadussõnaga, seda lähemale paigutab indiviid mõiste ühele skaala otsale.

Mõiste asukoht skaalal näitab mõiste tähenduse intensiivsust antud tunnuse järgi.

Uuringu tulemusena saame teada, mille poolest erineb kujutus maaelu kohta erinevates gruppides. Lisades imagomeetrile kontrollküsimuse, saame imagoid võrrelda ka käitumisega.

Poliitilises kommunikatsioonis kõneldakse ennekõike jõust. Sellegipoolest ei tea ajalugu ühtegi poliitilist teooriat, mis kopeeriks mehhaanikat. Hoopis viljakam on kogu poliitilist protsessi käsitleda kui imago tekkeprotsessi. Imago on isikule või grupi subjektiivne teadmine maailmast ja iseendast. Imago määrab meie käitumise. Inimesed hindavad ümbritsevat maailma vastavalt grupis kujunenud imagole ja see hinnang on suhteliselt püsiv.

Suhtumine maaellu sõltub paljuski sellest, mismoodi kujutab inimene endale maaelu ette, kuidas on imagos peegeldunud oma-võõras, üleolev-võrdne dimensioonid.

Avalikkuse jaoks on organisatsiooni otsustuste puhul oluline, mitte üksnes, kuidas otsused on vastu võetud, vaid ka, kes need vastu võttis. Oluline on teada, mis annab otsustajale legitiimsuse. Bourdieu järgi võiks väita, et otsust hinnatakse vastavalt sellele, milline on otsustaja staatus ühiskonnas. Milline on otsustaja avalik maine. Otsustaja mainet mõjutab suuresti see, kuidas ta tunneb valdkonda, milles tegutseb ja kuidas ta teab, kuidas tajuvad seda valdkonda erinevad sihtgrupid.

Imago tekkeprotsess areneb sotsiaalse elu isikliku ja avaliku konteksti taustal. Imago formeerumise protsess on ülimalt komplitseeritud ja mõjutatud intersubjektiivsetest teguritest, mis alluvad halvasti uurimismeetoditele. Ometi on imago ja maineuuringud muutunud avaliku sektori oluliseks abivahendiks. Miks?

Tuleb arvestada, et kaasaegset ühiskonda kirjeldatakse kui postmodernistlikku infoühiskonda.

Me võime jagada organisatsioonid skaalal autoritaarne-demokraatlik paradigmat totalitaarsest anarhistlikuni. Iga organisatsioon koosneb erinevaid rolle täitvatest inimestest, igal rollil on sageli oma kujutuspilt nii organisatsioonist kui tema suhetest. Autokraatliku organisatsiooni juhid näevad ennast vastutavana, nende kujutuspilt maailmast on ainuõige, nende otsused ei kuulu arutamisele, hierarhias allpool olijad peavad asuma neid vastuvaidlemata täitma. Sellises organisatsioonis valitseb juhtide seas õige sageli organisatsiooni imago, kus hierarhia allpool on täidetud lojaalsete, rõõmsate, kuid pidevat kontrolli ja õpetust vajavate käsutäitjatega, kellele mõtlemine on kõige

ohtlikum nakkushaigus. Niisugune autokraatne organisatsioon püsib edukalt niikaua kuni tipust allpool on tekkinud organisatsiooni enda imago, mis kinnitab, et nii on õige, niisugune organisatsioon just ollaksegi ja tahetaksegi olla. Paraku raputavad sellist organisatsiooni sageli konfliktid, kuna tipust allpool on tekkinud teistsugune subjektiivne teadmine, teistsugune meie-imago.

Ka äärmuslikult demokraatlikku organisatsiooni varitseb oht. Paanipärase sisekommunikatsiooni puudumine takistab ka jagatud meie-imago kujunemist, puudub üldse sisemine imago, ettekujutus, milline organisatsioon on. Inimene käitub vastavalt imagole oma rollist, oma organisatsioonist ja suhtluspartnerist.

Imago roll on eriti oluline igasuguses poliitilises protsessis. Imago kui subjektiivne teadmine tekib sümbol- ja käitumusliku kommunikatsiooni koosmõjul.

Infoühiskond hakkab rohkem tootma kaht demokraatias enam hinnatud väärtust – vabadust ja võrdsust. Valikuvabadus laieneb plahvatuslikult. Infoühiskonna vabadus esitab poliitilistele ja korporatiivsetele hierarhiatele uued ootused. Suured jäigad bürokraatiad püüavad kõike oma valdkonnas kontrollida reeglite, surveabinõude, ettekirjutuste, käskude ja keeldudega. Riigis, kus on selge orientatsioon teadmispõhisele majandusele ja poliitikale ja kus inimesed on saanud juurdepääsu informatsioonile, annab üleminek teadmistele inimestele võimu. See aga eeldab avalikult sektorilt suuremat teadmist selle kohta, milline on nende tegevusala imago erinevates gruppides, milline on kujunenud maine ja kas see aitab kaasa koostööle. Ehk kas mainekapital laseb avalikul sektoril oma demokraatlikke eesmärke saavutada.

KÜSIMUSTIK

Millised on Teie suhted maaeluga? /märkige kõik variandid, mis Teie puhul kehtivad/

- elan praegu maal
- olen pärit maalt
- vanemad elavad maal
- vanavanemad, lähedased sugulased elavad maal
- mul on maal häid tuttavaid sõpru
- puutun maaeluga kokku tööalaselt
- mul (minu perekonnal) on oma maamaja
- veedan maal puhkust
- _____ (muu variant)

Kui Te mõtlete elule Eesti maapiirkondades, siis milliseks Te hindate praegu maaelu olukorda tervikuna?

- Väga hea
- Pigem hea kui halb
- Pigem halb kui hea
- Väga halb
- Ei oska öelda

Kuidas Teile tundub, kas riik peaks paigutama pöörama maaelu arendamisele ...

- ... senisest rohkem tähelepanu
- ... sama palju tähelepanu kui seni
- ... senisest vähem tähelepanu
- ei oska öelda

Kumb igast sõnapaarist ja mil määral iseloomustab Teie tundeid maaelu suhtes?

Märkige, palun, tabeli igal real ristikesega see vastusevariant, mis sobib Teie tunnetega maaelu suhtes kõige paremini. Kolm vasakpoolset tulpa näitavad vasakpoolse, kolm parempoolset parempoolse omaduse kehtivust erineva intensiivsusega. Esitage KAART.

	Väga hästi	keskmiselt	vähemal määral	ei seda ega teist	vähemal määral	keskmiselt	väga hästi	
1. Kiire	1	2	3	4	5	6	7	Aeglane
2. Oma	1	2	3	4	5	6	7	Võõras
3. Värviline	1	2	3	4	5	6	7	Hall
4. Avatud	1	2	3	4	5	6	7	Suletud
5. Jõuetu	1	2	3	4	5	6	7	Jõuline
6. Soe	1	2	3	4	5	6	7	Külm
7. Kahanev	1	2	3	4	5	6	7	Kasvav
8. Arenev	1	2	3	4	5	6	7	Paigalseisev
9. Üleolev	1	2	3	4	5	6	7	Võrdne
10. Tõusev	1	2	3	4	5	6	7	Langev
11. Üksluine	1	2	3	4	5	6	7	Mitmekesine
12. Turvaline	1	2	3	4	5	6	7	Ohtlik
13. Peletav	1	2	3	4	5	6	7	Ligitõmbav
14. Puhas	1	2	3	4	5	6	7	Määrdunud
15. Ebasõbralik	1	2	3	4	5	6	7	Sõbralik
16. Killustatud	1	2	3	4	5	6	7	Ühtne

TULEMUSED

1 Milline on teie suhe maaga?

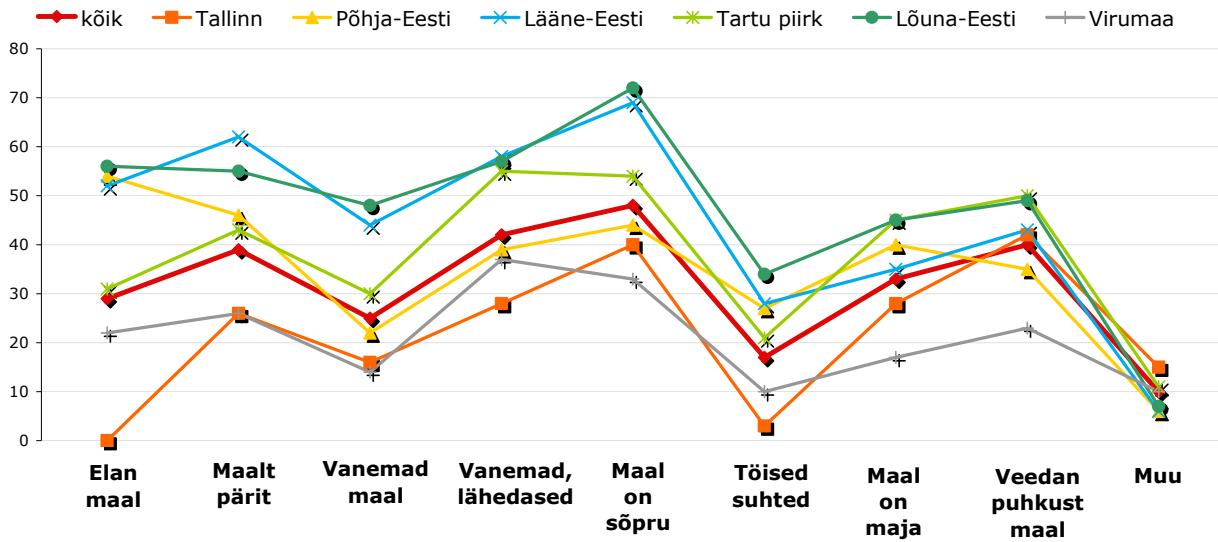
Vastanud hindavad oma suhet maaga kõige sagedasemaks maal elavate sõprade kaudu (48%), maal elavad vanavanemad või lähedased (42%), maal veedetakse puhkust (40%).

Maal elab vastanutest 29%.

Tabel 1. Millised on teie suhted maaeluga, %

	kõik	Tal- linn	Põhja -Eesti	Lääne -Eesti	Tartu piirk.	Lõuna -Eesti	Viru- maa
Elan praegu maal	29	0	54	52	31	56	22
Olen pärit maalt	39	26	46	62	43	55	26
Vanemad elavad maal	25	16	22	44	30	48	14
Vanavanemad, lähedased	42	28	39	58	55	57	37
Maal on sõpru	48	40	44	69	54	72	33
Tõised suhted	17	3	27	28	21	34	10
On maja maal	33	28	40	35	45	45	17
Veedan maal puhkust	40	42	35	43	50	49	23
Muu	10	15	6	6	11	7	10

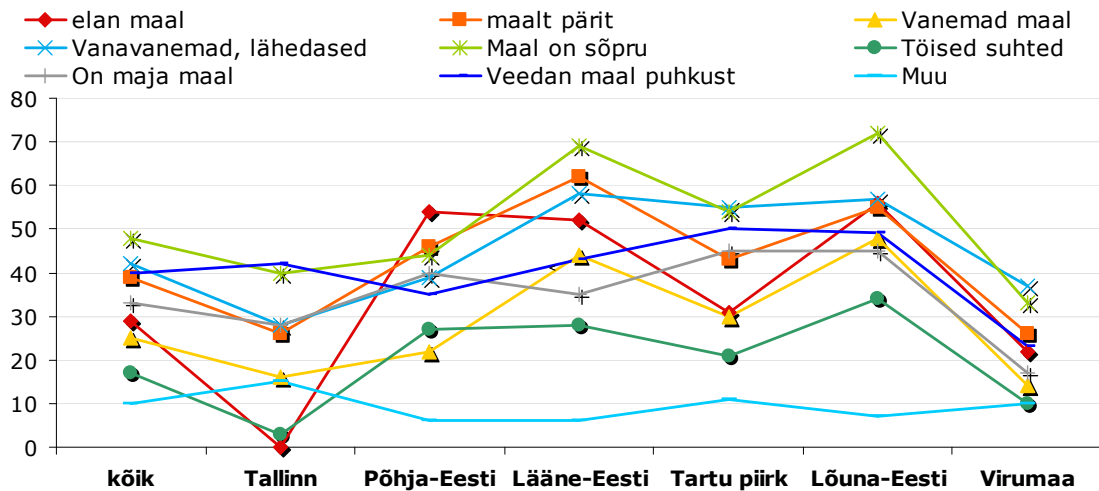
Joonis 1. Suhted maaga erinevates piirkondades, %



Ootuspäraselt on tallinlastel kõige nõrgem isiklik kontakt maaeluga, samuti virumaalastel. Oma jooniselt on sarnasemad Tallinn ja Virumaa, kus pea kahel kolmandikul vastanutest pole maal sõpru. Oluline näitaja on, et tallinlastest ainult 3% puutub maaeluga kokku teiselt.

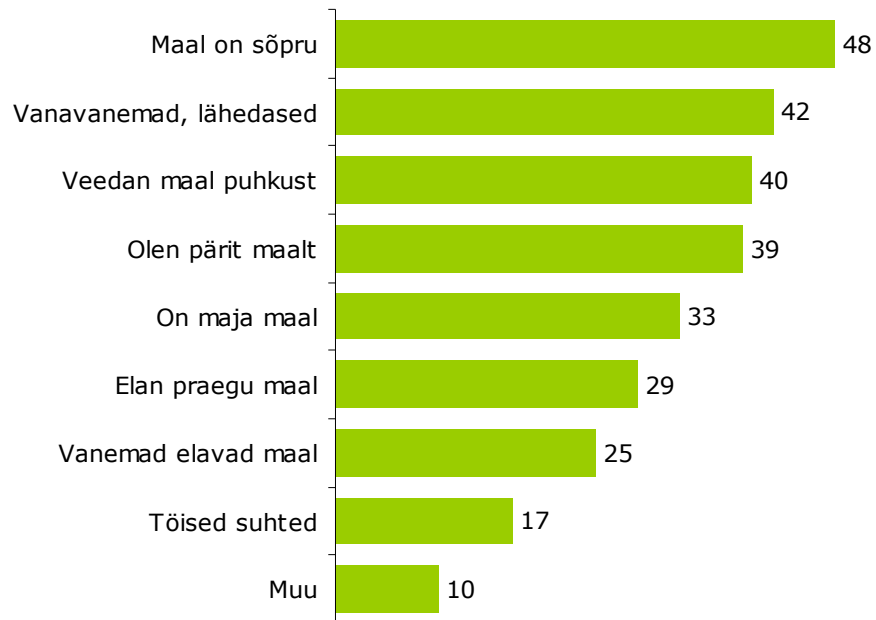
Sarnased suhted on Lääne-Eesti ja Lõuna-Eesti inimestel. Edasine uuring peab näitama, kas maaelu maine erineb samade gruppide vahel kõige rohkem ja kas Lõuna- ja Lääne-Eestis kujunenud maaelu maine on sarnased.

Joonis 2. Erinevate kontaktide olulisus, %



Kõige olulisemad kokkupuutepunktid Eesti maaeluga on sõprade kaudu ja päritolu kaudu. Maal veedetakse puhkust ja sageli elavad maal ka vanavanemad ja lähedased. Selline jaotus lubab oletada, et maaelu maines domineerib emotsionaalse hinnangu faktor positiivse mainena ja aktiivsuse faktor negatiivse mainena.

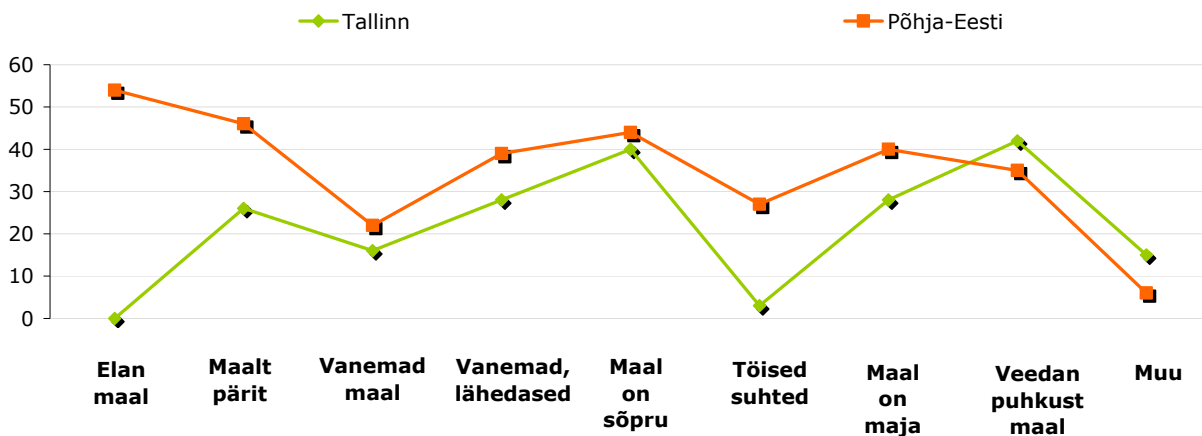
Joonis 3. Kokkupuude maaga, olulisus, %



Tabel 2. Millised on teie suhted maaeluga?, %

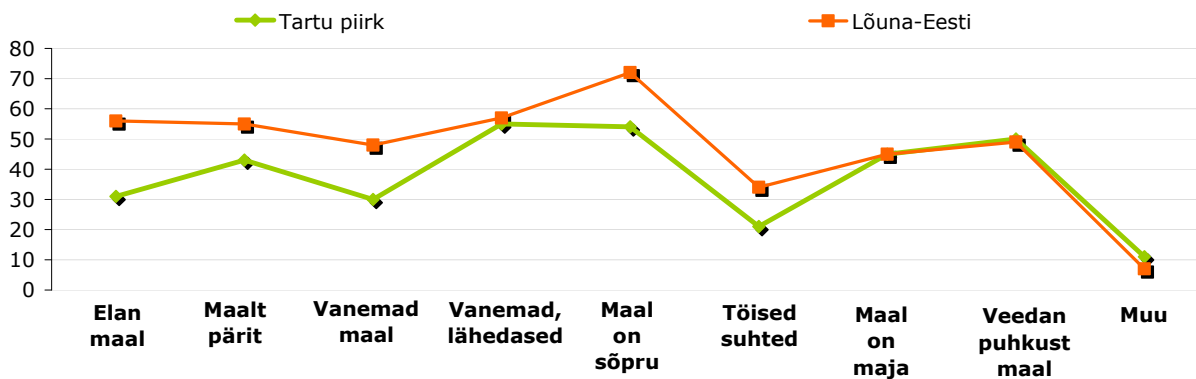
	Tallinn	Põhja-Eesti
Elan praegu maal	0	54
Olen pärit maalt	26	46
Vanemad elavad maal	16	22
Vanavanemad, lähedased	28	39
Maal on sõpru	40	44
Tõised suhted	3	27
On maja maal	28	40
Veedan maal puhkust	42	35
muu	15	6

Joonis 4. Suhe maaga, Tallinna ja Põhja-Eesti võrdlus, %



Tallinn ja Põhja-Eesti on oma suhetelt maaga võrdlemisi sarnased, Põhja-Eesti inimestel on ainult rohkem tööalaseid kokkupuuteid. 54% põhjaeestlastest elab maal, kuid tööalaseid kokkupuuteid maaeluga on neist ainult 27%, samuti pole paljudel Põhja-Eesti maainimestel maal sõpru, sõpru märgib maal elavat 44% vastanutest. Ilmselt käivad paljud inimesed Tallinna tööle ja side elukohaga ja sealsete inimestega on nõrk.

Joonis 5. Suhe maaga, Tartu piirkonna ja Lõuna-Eesti võrdlus, %

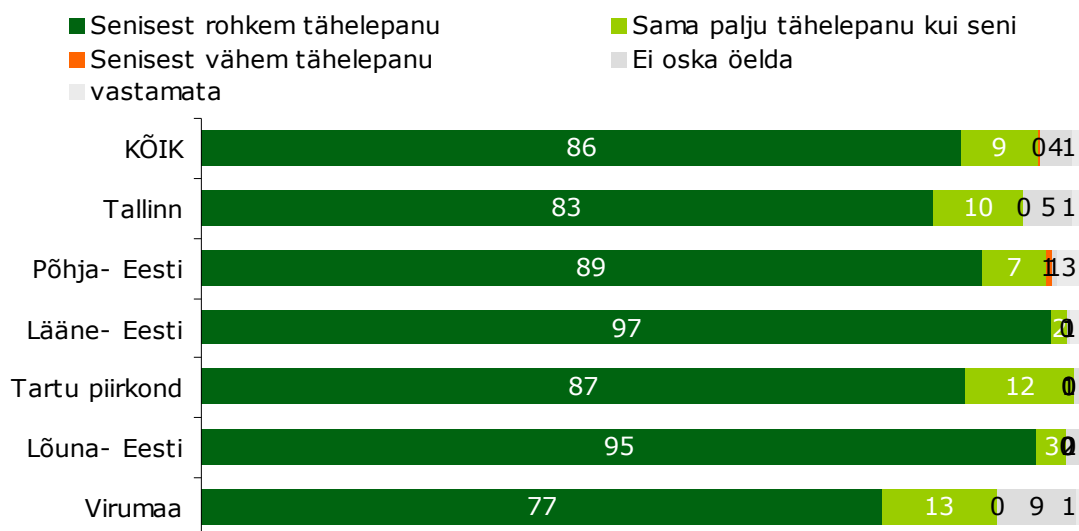


Tartu piirkond ja Lõuna-Eesti eristuvad muust Eestist selle poolest, et siin on inimestel palju sõpru maal. Samas on ka siin tendents, et maal elab rohkem inimesi, kui maaeluga tööalaselt kokku puutub.

2 Kas riik peaks pöörama tähelepanu maaelu maine kujundamisele?

Küsimusele, kas riik peaks pöörama maaelu maine parandamisele rohkem tähelepanu, arvas pea üheksa inimest kümnest, et riik peaks maaelu maine parandamisele rohkem tähelepanu pöörama.

Joonis 6. Riik peaks enam tähelepanu pöörama maaelu maine parandamisele ..., %



Sügisel toimuvaid kohalike omavalitsuste volikogude valimisi silmas pidades tasuks ka erakondadel senisest enam maaelu probleemidega tegelemisele mõelda. Enne aga peab olema selge, milline on olemasolev maaelu maine ja millist mainet soovitakse.

Ainult Põhja-Eestis on 1% elanikke, kelle arvates peaks riik maaelu maine parandamisele senisest vähem tähelepanu pöörama. Edasises analüüsis võime selle grupi välja jätta.

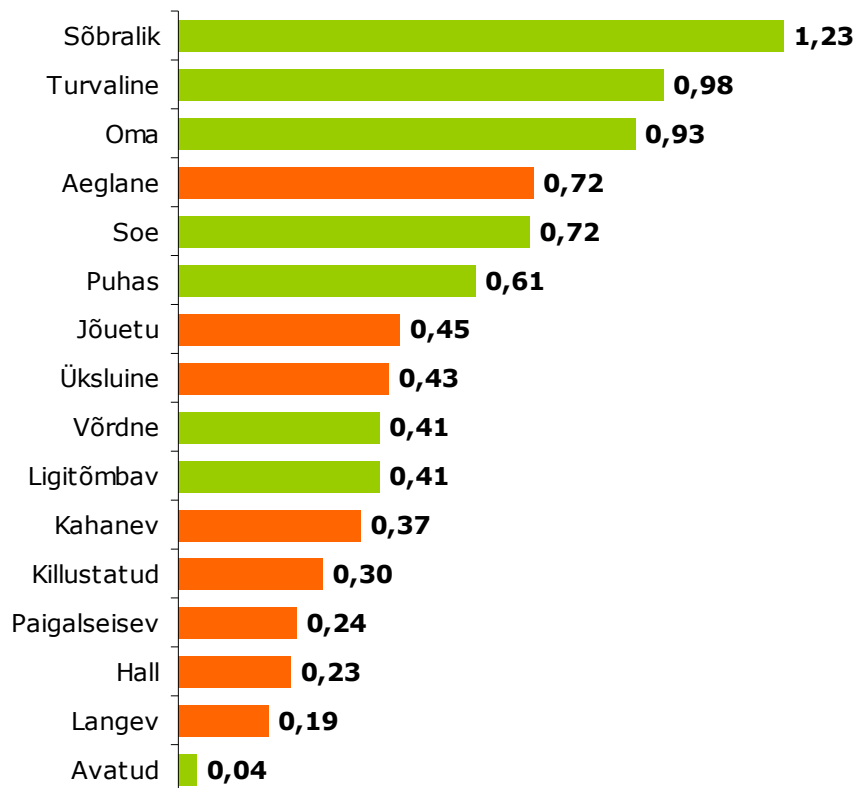
Sissetulek pereliikme kohta üle 4000 krooni kuus kahandab pisut ka nende hulka, kes arvavad, et riik peaks enam tähelepanu pöörama maaelu maine kujundamisele, olles siiski 81% ja 15% sellest grupist arvab, et maaelu maine kujundamisele peaks pöörama samavõrd tähelepanu kui seni. Kuni 1000 krooni kuus sissetulek pereliikme kohta seostub arvamusega, et riik peaks pöörama senisest enam tähelepanu maaelu maine parandamisele (93%).

Selline tulemus viitab, et vastustes kajastuvad defitsiitväärtused. Madalama sissetulekuga inimesed eeldavad, et maaelu parem maine parandaks ka nende elu.

3 Maaelu maine Eestis

Maaelu mainet analüüsime SD küsimustiku keskmiste alusel. Vaatleme kõiki skaalasid eraldi. Hinnangud on toodud erinevustena skaala keskpunktist.

Joonis 7. Maaelu maine Eestis, (erinevus neutraalsest)



Eestis tajutakse maaelu kui **sõbralikku, oma, turvalist, aeglast, sooja, puhast ja jõuetut, üksluist.**

3.1 Maaelu maine erinevates sotsiaal-demograafilistes gruppides

3.1.1 Maaelu maine meeste ja naiste seas

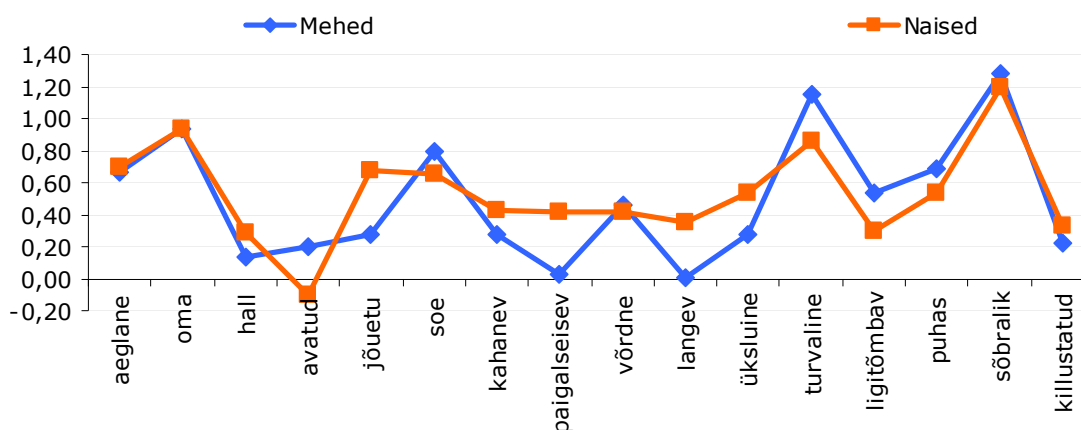
Tabel 3. Maaelu maine meeste ja naiste seas

	Sugu	Keskmine
16. Kiire - Aeglane	mees	4,66
	naine	4,79
17. Oma - Võõras	mees	3,07
	naine	3,07
18. Värviline - Hall	mees	4,13
	naine	4,29
19. Avatud - Suletud	mees	3,80
	naine	4,10
20. Jõuetu - Jõuline	mees	3,72
	naine	3,42
21. Soe - Külme	mees	3,20
	naine	3,35
22. Kahanev - Kasvav	mees	3,72
	naine	3,57
23. Arenev - Paigalseisev	mees	4,03
	naine	4,42
24. Üleolev - Võrdne	mees	4,46
	naine	4,38
25. Tõusev - Langev	mees	3,99
	naine	4,35
26. Üksluine - Mitmekesine	mees	3,72
	naine	3,46
27. Turvaline - Ohtlik	mees	2,85
	naine	3,14
28. Peletav - Ligitõmbav	mees	4,54
	naine	4,30
29. Puhas - Mäardunud	mees	3,31
	naine	3,46
30. Ebasõbralik - Sõbralik	mees	5,28
	naine	5,20
31. Killustatud - Ühtne	mees	3,78
	naine	3,67

Tabel 4. Maaelu maine meeste ja naiste seas

(olulisus 0,5-1 skaalapunkti on märgitud +; olulisus 1-1,5 skaalapunkti ++; vastandväärtused on märgitud miinustega).

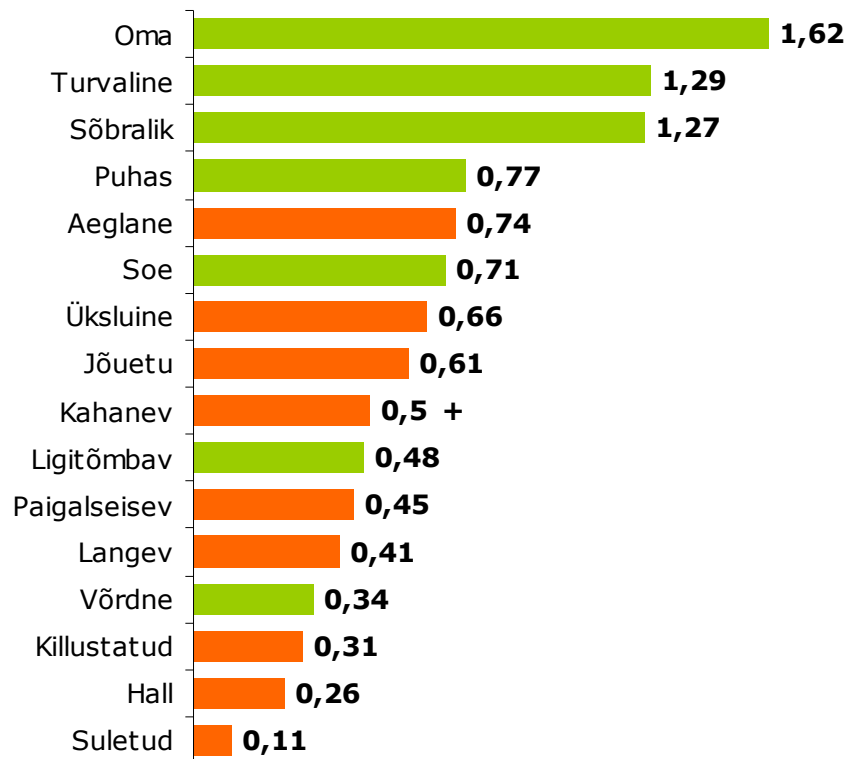
	Mees	Naine
Aeglane	0,66 +	0,7 +
Oma	0,93 +	0,93 +
Hall	0,13	0,29
Avatud	0,2	-0,1
Jõuetu	0,28	0,68
Soe	0,8 +	0,65 +
Kahanev	0,28	0,43
Paigalseisev	0,03	0,42
Võrdne	0,46	0,42
Langev	0,01	0,35
Üksluine	0,28	0,54 +
Turvaline	1,15 ++	0,86 +
Ligitõmbav	0,54 +	0,3
Puhas	0,69 +	0,54 +
Sõbralik	1,28 ++	1,2 ++
Killustatud	0,22	0,33

Joonis 8. Maaelu maine meeste ja naiste seas

Naiste kujutlus on maaelu enam langev, paigalseisev ja suletud.

3.1.2 Maaelu maine maal elavate inimeste seas

Joonis 9. Maaelu maine praegu maal elavate inimeste seas
(erinevus neutraalsest)



Maaelanikud näevad maaelu ennekõike omana, turvalisena, sõbralikuna, puhtana. Emotsionaalse hinnangu läheduse faktor on olulise kaaluga.

Arengu faktor on maines samuti oluline, kuid maaelu tajutakse jõuetu ja kahanevana.

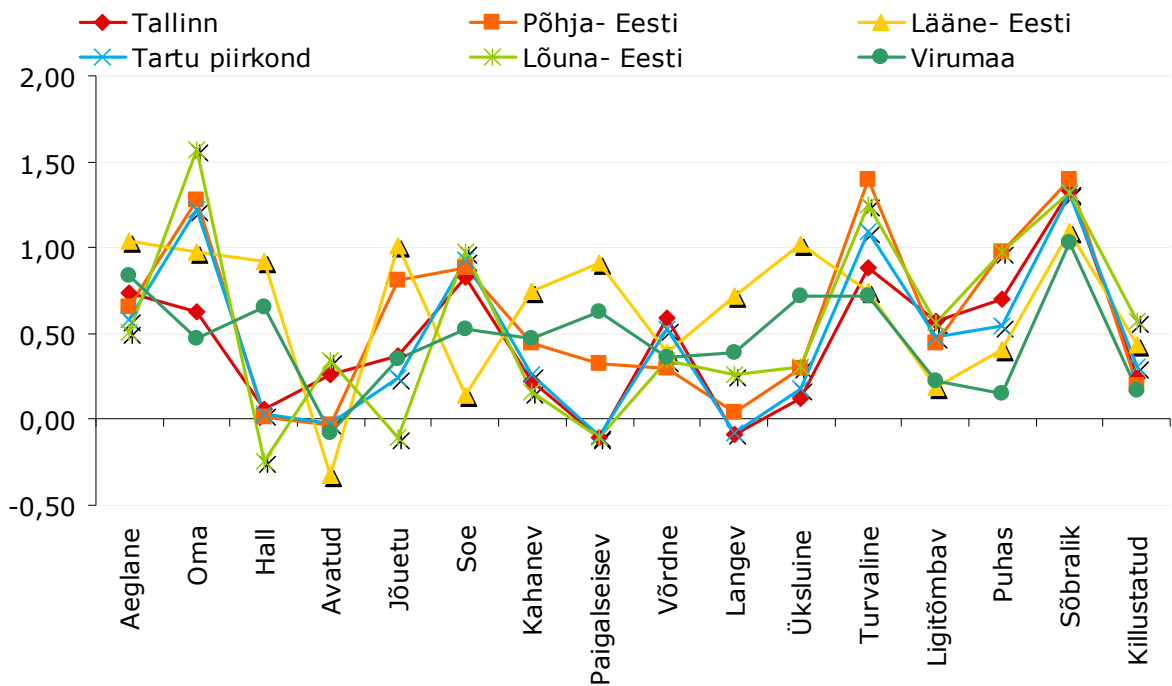
Maaelu tajumine kahaneva ja paigaltammuvana mõjutab ka maanoorte otsuseid edasise elukoha valikul ning maaettevõtjaid ja kinnisvaraarendajaid. Maaelu turvalisus ja sõbralikkus ilmselt kaaluvad hetkel üles maaelu maines tajutava üldisest hääbumisest tulenevad ebamugavused.

3.1.3 Maaelu maine Eesti erinevates piirkondades

Tabel 5. Maaelu maine erinevates piirkondades

	Tallinn	Põhja-Eesti	Lääne-Eesti	Tartu piirk.	Lõuna-Eesti	Viru-maa	Kokku
Aeglane	0,74 +	0,65 +	1,04 ++	0,58 +	0,51 +	0,84 +	0,73 +
Oma	0,63 +	1,28 ++	0,97 +	1,22 ++	1,57 +++	0,47	0,93 +
Hall	0,06	0,01	0,85 +	0,03	-0,24	0,65 +	0,22
Avatud	0,26	-0,03	-0,33	-0,02	0,34	-0,08	0,07
Jõuetu	0,37	0,81 +	1,01 ++	0,24	-0,11	0,35	0,44
Soe	0,83 +	0,88 +	0,14	0,93 +	0,97 +	0,53 +	0,72 +
Kahanev	0,22	0,44	0,75 +	0,26	0,16	0,47	0,35
Paigalseisev	-0,11	0,32	0,91 +	-0,10	-0,11	0,63 ++	0,21
Vördne	0,59 +	0,30	0,39	0,53 ++	0,34	0,36	0,41
Langev	-0,09	0,04	0,72 +	-0,08	0,26	0,39	0,16
Üksluine	0,12	0,30	1,02 ++	0,18	0,31	0,72 ++	0,49
Turvaline	0,88 +	1,40 ++	0,75 +	1,09 ++	1,25 ++	0,72 +	1,01 +
Ligitõmbav	0,57 +	0,44	0,19	0,48	0,56 ++	0,22	0,43
Puhas	0,70 +	0,97 +	0,41	0,54 +	0,97 ++	0,15	0,62 +
Sõbralik	1,33 ++	1,40 ++	1,09 ++	1,31 ++	1,32 ++	1,03 ++	1,25 ++
Killustatud	0,24	0,20	0,43	0,31	0,57 +	0,17	0,25

Joonis 10. Maaelu maine erinevates piirkondades
(erinevus neutraalsest)

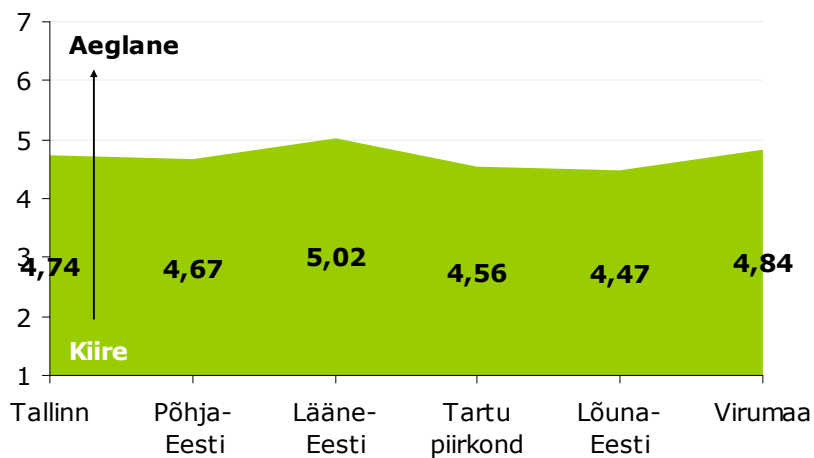


Lääne-Eestis tajutakse maaelu enam stagneerununa kui mujal.

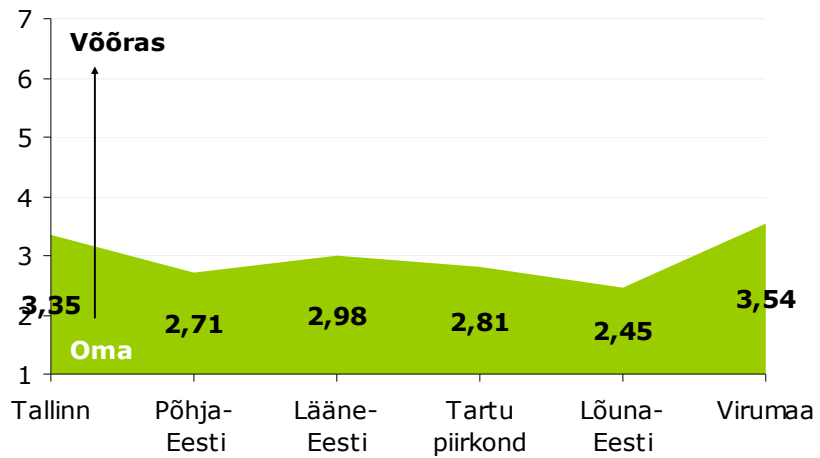
Lõuna-Eestis kajastab maaelu maine enam lähedust ja enam arengut.

Maaelu maine on kõige positiivsem Lõuna-Eestis ja kõige negatiivsem Lääne-Eestis, kõige ebaselgem ja ähmasem Virumaal.

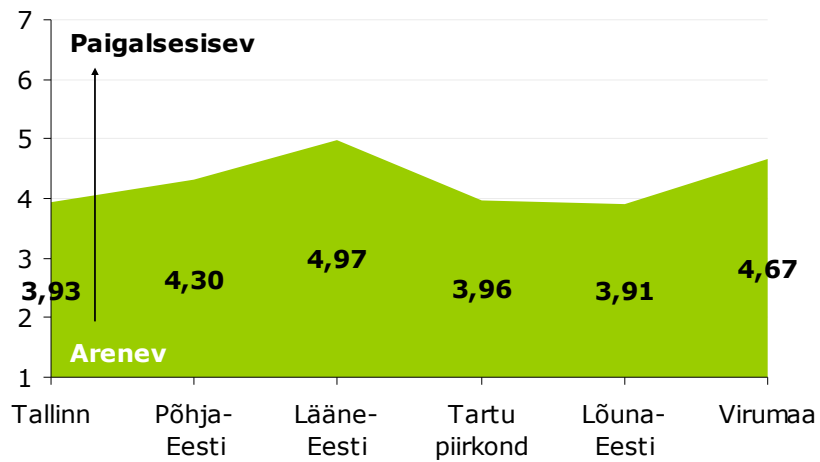
Joonis 11.



Joonis 12.



Joonis 13.



3.1.4 Maaelu maine eri vanuserühmades

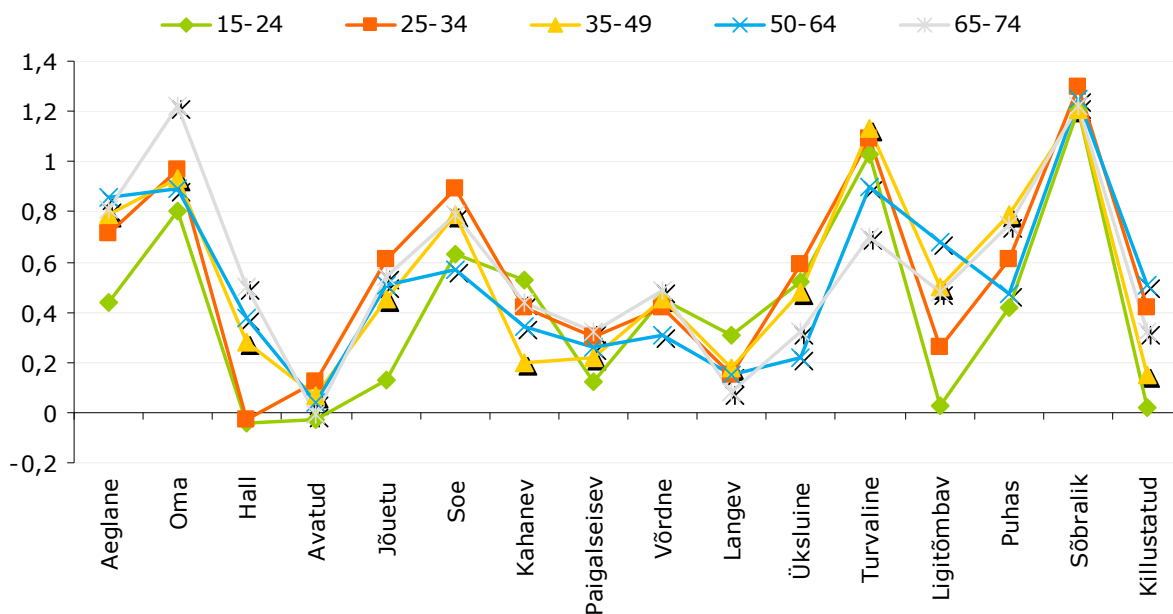
Tabel 6. Maaelu maine vanuserühmades,

Olulisus 0,5-1 +; 1,1-1,5 ++, vastandväärtus tähistatakse miinusega

	15-24	25-34	35-49	50-64	65-74
Aeglane	0,44	0,71 +	0,79 +	0,86 +	0,81 +
Oma	0,80 +	0,97 +	0,93 +	0,89 +	1,22 ++
Hall	-0,04	-0,03	0,28	0,38	0,50 +
Avatud	-0,03	0,12	0,07	0,04	-0,01
Jõuetu	0,13	0,61 +	0,45	0,51 +	0,54 +
Soe	0,63 +	0,89 +	0,79 +	0,57 +	0,79 +
Kahanev	0,53 +	0,42	0,20	0,34	0,44
Paigalseisev	0,12	0,30	0,22	0,26	0,32
Võrdne	0,45	0,42	0,45	0,31	0,49
Langev	0,31	0,15	0,18	0,15	0,08
Üksluine	0,52 +	0,5 +	0,48	0,22	0,32
Turvaline	1,03 ++	1,09 ++	1,13 ++	0,90 +	0,70 +
Ligitõmbav	0,03	0,26	0,50 +	0,68 +	0,48
Puhas	0,42	0,61 +	0,79 +	0,47	0,75 +
Sõbralik	1,21 ++	1,30 ++	1,21 ++	1,25 ++	1,22 ++
Killustatud	0,02	0,42	0,15	0,51 +	0,32

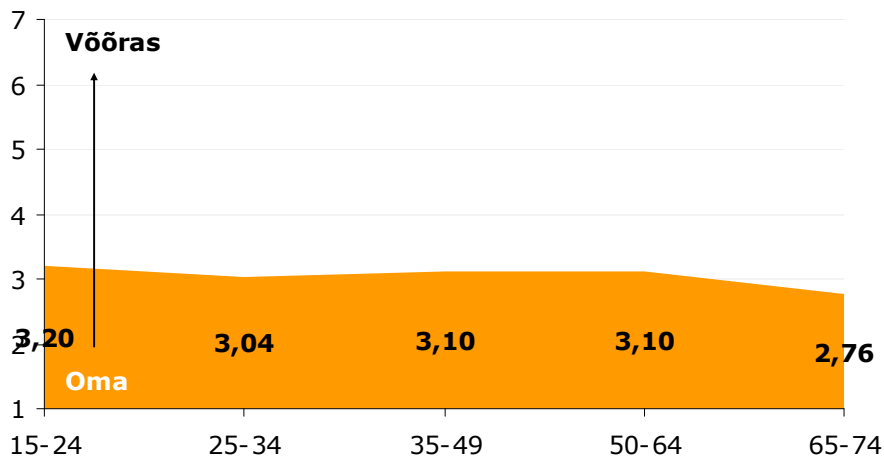
Joonis 14. Maaelu maine eri vanuserühmades

(erinevus neutraalsest)



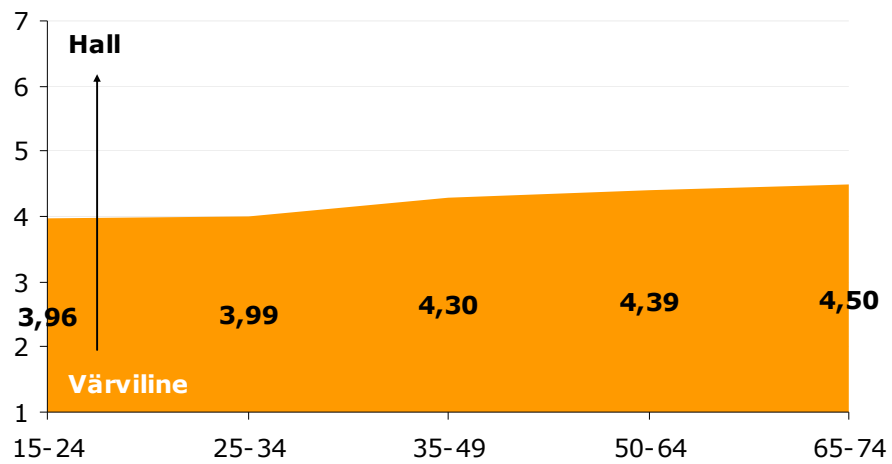
Maaelu tundub kõige nooremale vanuserühmale kõige vähem oma (skaala oma-võõras, väärtused alla 4 märgivad „oma“, väärtused üle 4 märgivad „võõras“ dimensiooni). Inimestele vanuses üle 65 aasta tundub maaelu kõige omam.

Joonis 15.



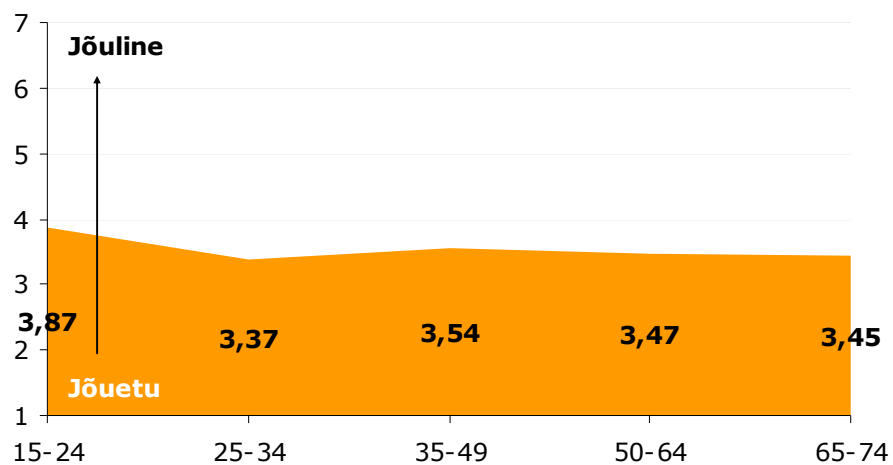
Statistiliselt olulisi erinevusi vanuserühmade vahel maaelu tajumisel on veel värviline-hall skaalal, nooremad inimesed tajuvad maaelu enam värvilisena.

Joonis 16.



Maaelu maine jõu dimensioon erineb vanuserühmiti statistiliselt oluliselt vaid kõige noorema vanuserühma eristumisel. Kõige nooremad tajuvad maaelu kõige jõuetumana.

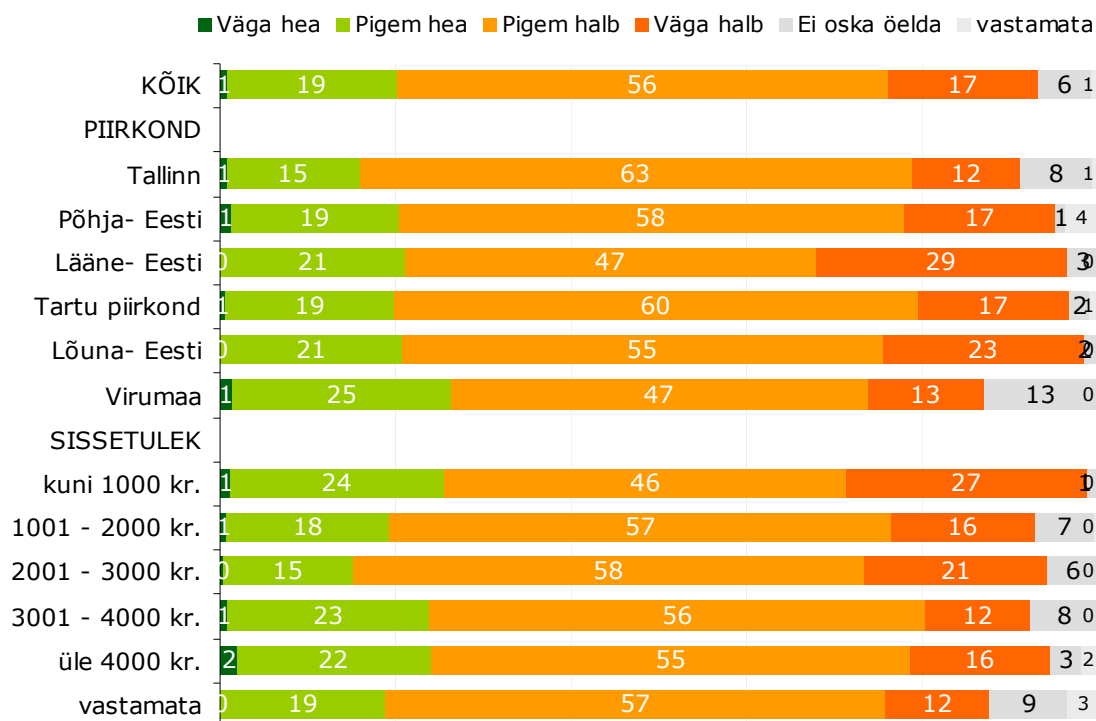
Joonis 17.



4 Hinnang maaelu tänasele olukorrale ja maaelu maine

Küsimusele, kui Te mõtlete elule eesti maapiirkondades, siis milliseks Te hindate praegu maaelu olukorda tervikuna, vastas pigem halb või väga halb 73% .

Joonis 18. Hinnang maaelule piirkonna ja sissetuleku lõikes, %



Iga viies vastanu peab maaelu olukorda heaks või pigem heaks ja pea kolm neljast inimesest hindab maaelu tänast olukorda halvaks või pigem halvaks. Vaid 7% vastanutest ei oska maaelu tänast olukorda hinnata või ei lähe see neile korda. See tulemus näitab, et avalikus arvamuses on maaelu olukord täna pigem halb. Kui uuringust selgub, et maaelu tervikuna läheb inimestele korda, oleks ülim aeg tegelda nii maaelu tegelike probleemide lahendamiseks kui maaelu helgemate külgede tõepärase kommunikatsiooniga. Kindlasti on maaelu olukorra halvaks hindamine paljuski põhjustatud varasema maaelu aluste muutmisest ja poliitilisest populismist kiirustades vastuvõetud otsuste mõjul tekkinud totaalse kaose ja turumajanduse jaoks tarvilike vahendite ja oskuste puudumisest lähtuva negatiivse sõnumi domineerimisest nii meedias kui argielus.

Positiivseid sõnumeid argielu korrastumisest ja kaasaegse tootmise ning elamistingimuste loomisest ei ole avalikus ruumis kuigi palju. Kuna meedia on enamasti kasumitaotlusele suunatud ettevõtlus, mis kogub, pakib ja müüb informatsiooni ja meelelahutust, ei ole põhjust oodata tegelikkuse (sealhulgas ka maaelu) kajastamist positiivsest diskursusest. Skandaal ja kriis müüb eesti meedia tarbijaile paremini. Nii et meediat süüdistada ei ole põhjust. Küll aga on negatiivse meediadiskursuse domineerimine üheks põhjuseks, miks maaelu olukorda tajutakse halvana.

Kindlasti hinnatakse maaelu olukorda halvaks ka defitsiitväärtustest lähtuvalt. Eesti tervikuna on orienteeritud edu ja noorusega seonduvatele väärtustele (TÜ meedia ja kommunikatsiooni osakonna uuring 2004). Nende väärtuste kandjad on „Kroonika“ meediakangelased, keda maal ei kohta.

Maaelanike olukord on ka täna halvem kui linnades (keskmise palk, töökohtade olemasolu, teedevõrk, sotsiaalsfäär). Käesolev uuring ei keskendu majandusnäitajatele, vaid üksnes maaelu pildile inimeste meeltes. Selle kujutluspildi võrdlemine reaalsusega on juba teiste uurijate ja ametnike töö.

Tabel 7: Hinnang maaelu olukorrale ja maaelu maine erinevates hinnangugruppides

Antud keskmine väärtus, kus 4 märgib skaala neutraalset keskpunkti, väärtused alla 4 märgivad skaala vasakpoolse sõna keskmist väärtust, väärtused üle 4 märgivad skaala parempoolse sõna väärtust.

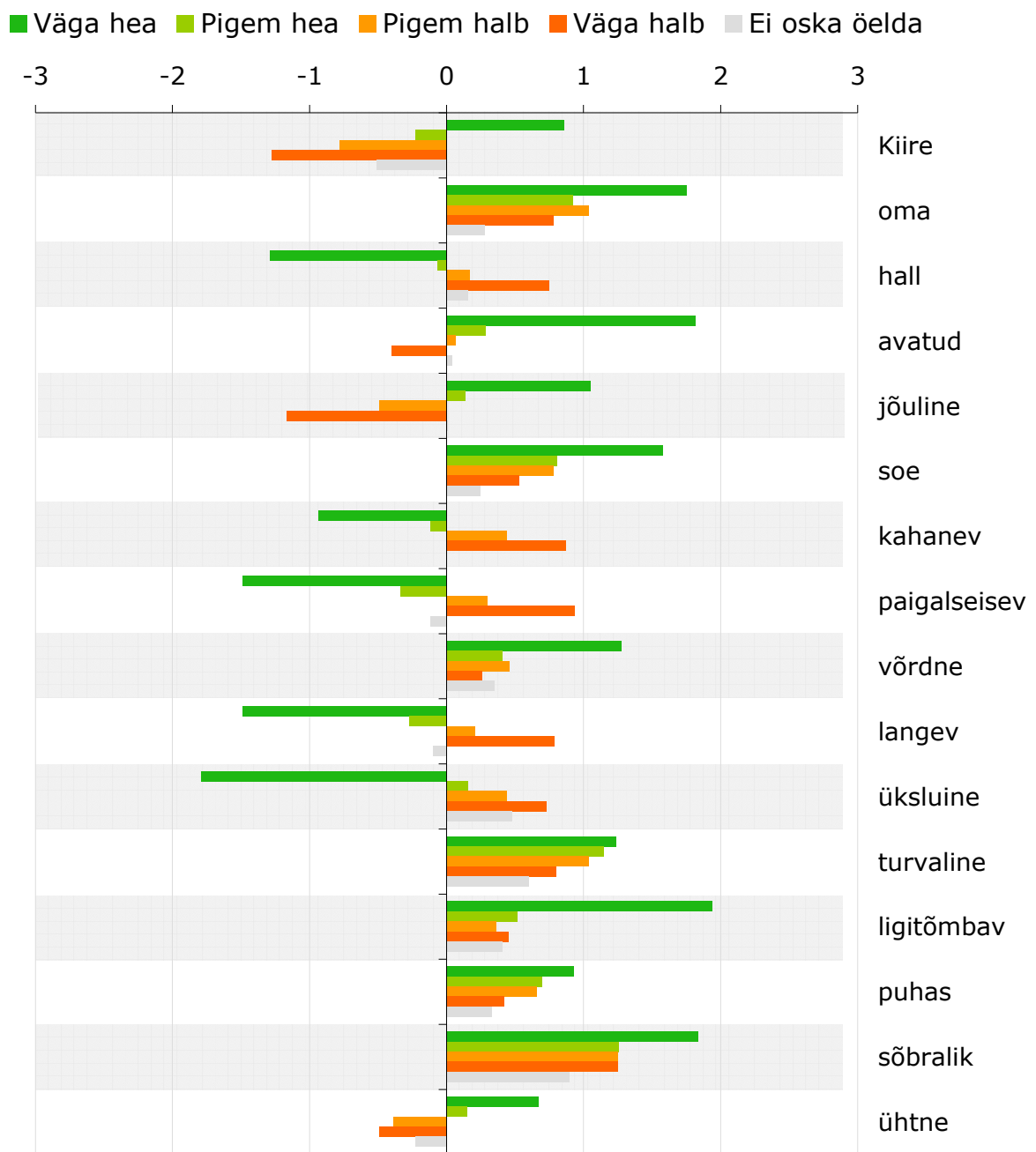
	Väga hea	Pigem hea	Pigem halb	Väga halb	Ei oska öelda	Kõik
Kiire-aeglane	3,14	4,23	4,78	5,28	3,51	4,73
oma-võõras	2,25	3,08	2,96	3,22	3,72	3,07
värviline-hall	2,71	3,93	4,17	4,75	4,16	4,22
avatud-suletud	2,18	3,71	3,93	4,40	3,96	3,96
jõuetu-jõuline	5,05	4,14	3,51	2,83	4,01	3,56
Soe-külm	2,42	3,19	3,22	3,47	3,75	3,28
kahanev-kasvav	4,94	4,12	3,56	3,13	4,00	3,64
arenev-paigalseisev	2,51	3,66	4,30	4,94	3,88	4,24
üleolev-võrdne	5,28	4,41	4,46	4,26	4,35	4,42
tõusev-langev	2,51	3,73	4,21	4,79	3,90	4,18
üksluine-mitmekesine	5,79	3,84	3,56	3,27	3,58	3,58
turvaline-ohklik	2,76	2,85	2,96	3,20	3,40	3,01
peletav-ligitõmbav	5,94	4,52	4,36	4,45	4,41	4,41
puhas-määratud	3,07	3,30	3,34	3,58	3,67	3,39
ebasõbralik-sõbralik	5,84	5,26	5,25	5,25	4,90	5,24
killustatud-ühtne	4,67	4,15	3,61	3,51	3,77	3,72

Tabel 8. Keskmiste põhjal on välja arvatatud maaelu maine dimensioonid erinevate hinnangute andjate gruppides.

Olulisus 0,5-1 skaalapunkti on tähistatud +; olulisus 1-1,5 skaalapunkti ++; 1,5-2 skaalapunkti +++. Vastaväärtuste puhul on olulisused märgitud miinustega.

	Väga hea	Pigem hea	Pigem halb	Väga halb	Ei oska öelda	Kokku
kiire	0,86 +	-0,23	-0,78 +	-1,28 ++	0,59 +	-0,73 +
oma	1,75 +++	0,92 +	1,04 ++	0,78 +	0,28	0,93 +
hall	-1,29 ++	-0,07	0,17	0,75 ++	0,16	0,22 ++
avatud	1,82 +++	0,29	0,07	-0,40	0,04	0,04
jõuline	1,05 ++	0,14	-0,49	-1,17	-0,01	0,44
soe	1,58 +++	0,81 +	0,78 +	0,53 +	0,25	0,72 +
kahanev	0,94 +	0,12	-0,44	-0,87 +	0,00	-0,36 +
paigalseisev	-1,49 ++	-0,34	0,30	0,90 +	-0,12	0,24 +
võrdne	1,28 ++	0,41	0,46	0,26	0,35	0,42
langev	-1,49 --	-0,27	0,21	0,79	-0,10	0,18
üksluine	1,79 +++	-0,16	-0,44	-0,73 -	-0,48	-0,48
turvaline	1,24 ++	1,15 ++	1,04 ++	0,80 +	0,60 +	0,99 +
ligitõmbav	1,94 +++	0,52 +	0,36	0,45	0,41	0,41
puhas	0,93 +	0,70 +	0,66 +	0,42	0,33	0,21
sõbralik	1,84 +++	1,26 ++	1,25 ++	1,25 ++	0,90 +	1,24 ++
ühtne	0,67 +	0,15	-0,39	-0,49	-0,23	-0,23

Joonis 19. Kujutluspilt maaelust maaelu olukorda erinevalt hindavate elanike seas



Maaelu imagot näevad teistest täiesti erinevalt kogu valimist 7 inimest, kes hindavad maaelu tänast olukorda väga heaks. Edasise analüüsi jaoks võib selle grupi kui marginaalse kõrvale jätta.

ANOVA analüüsil selgub, et gruppidevahelised erinevused on olulised (olulisusnivool 0,05) (vt joonis26) järgmistes dimensioonides:

- Kiire-aeglane
- Oma-võõras
- Värviline-hall
- Avatud-suletud
- Jõuetu-jõuline
- Kahanev-kasvav
- Arenev-paigalseisev
- Tõusev-langev
- Üksluine-mitmekesine
- Peletav-ligitõmbav
- Killustatud-ühtlane.

Statistiliselt olulisi erinevusi ei ole maaelu erinevalt hindajate gruppides sellistes dimensioonides nagu:

- Üleolev-võrdne, maaelu tajutakse võrdsena
- Turvaline-ohtlik, maaelu tajutakse turvalisena
- Ebasõbralik-sõbralik, maaelu tajutakse sõbralikuna
- Puhas-määrdund, maaelu tajutakse puhtana.

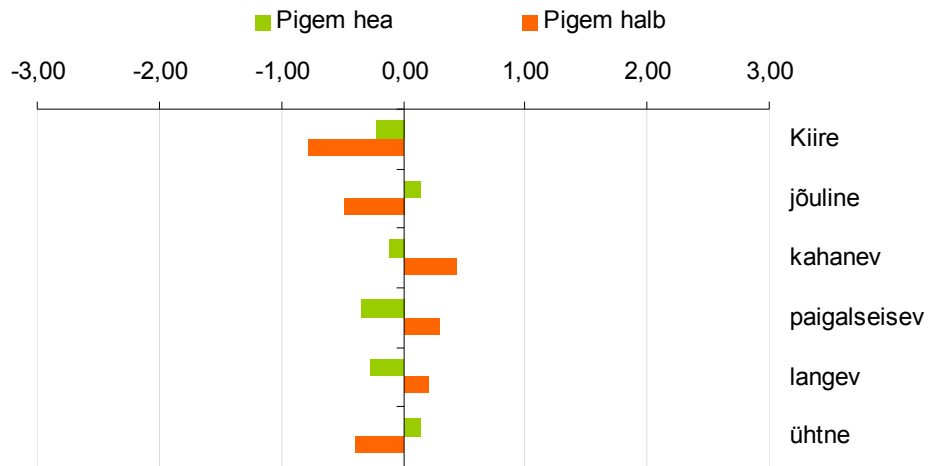
Tabel 9. Kaks gruppi, kes hindasid tänast maaelu pigem heaks või pigem halvaks.

	Pigem hea	Pigem halb
Kiire	-0,23	-0,78
oma	0,92	1,04
hall	-0,07	0,17
avatud	0,29	0,07
jõuline	0,14	-0,49
soe	0,81	0,78
kahanev	-0,12	0,44
paigalseisev	-0,34	0,30
võrdne	0,41	0,46
langev	-0,27	0,21
üksluine	0,16	0,44
turvaline	1,15	1,04
ligitõmbav	0,52	0,36
puhas	0,70	0,66
sõbralik	1,26	1,25
ühtne	0,15	-0,39

Erinevused kuvandis:

- Jõuetu-jõuline (0,65), pigem heaks hindajad tajuvad jõulisena
- Arenev-paigalseisev (0,58), pigem heaks hindajad tajuvad arenevana
- Kiire-aeglane (0,55), pigem heaks hindajad tajuvad vähem aeglasena
- Killustatud-ühtne (0,52), pigem heaks hindajad tajuvad ühtsena
- Kahanev-kasvav (0,5), pigem heaks hindajad tajuvad kasvavana
- Tõusev-langev (0,41), pigem heaks hindajad tajuvad tõusvana

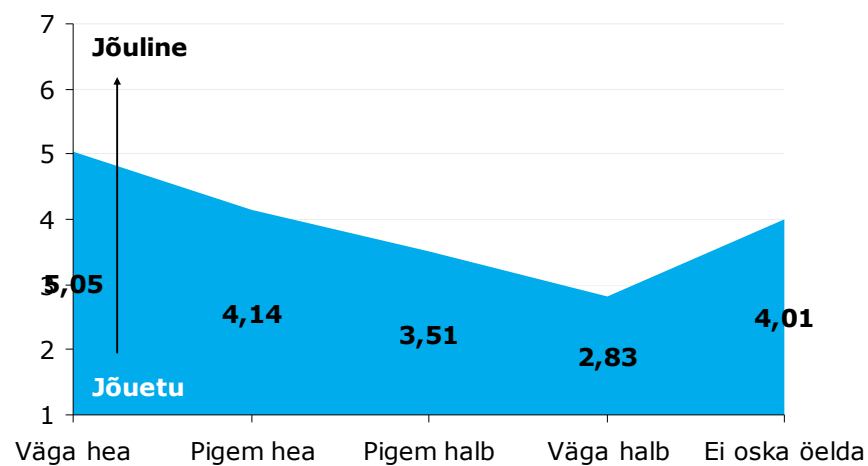
Joonis 20. Kujutluspilt maaelust maaelu olukorda erinevalt hindavate elanike seas



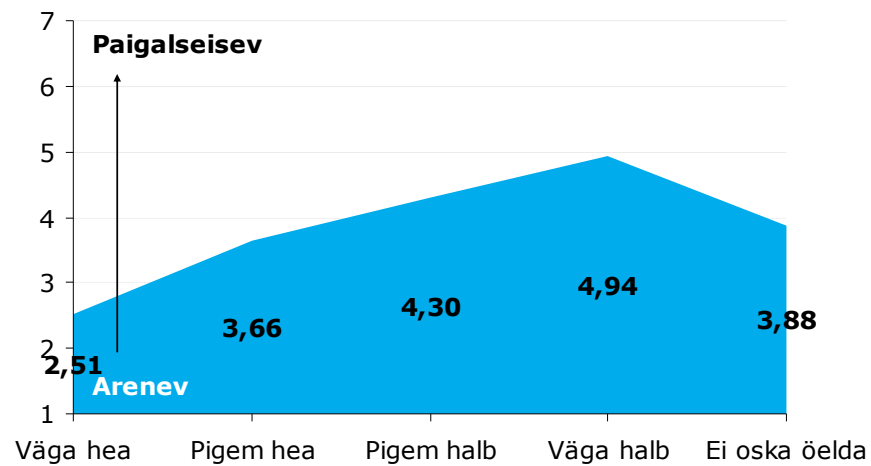
Selgub, et inimesed, kes pole rahul maaelu tänase olukorraga, pole rahul ennekõike arenguga, maaelu üldiselt tundub turvaline, sõbralik.

See tulemus vastab varasemate uuringute väidetele, et Eestis hinnatakse positiivse väärtusena kiiret arengut ja edu. Maaelu tänane olukord ei mahu Eestis üldlevinud positiivsete väärtuste hulka.

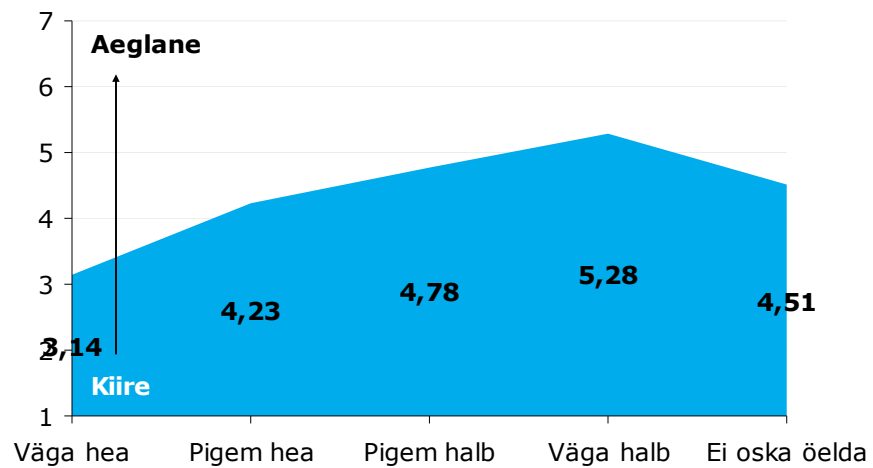
Joonis 21. Hinnang maaelu olukorrale ja maine „jõuetu/jõuline“ dimensioon



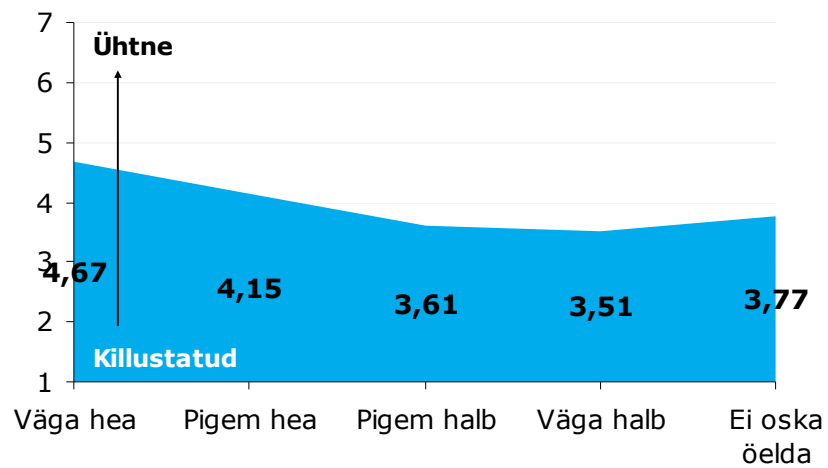
Joonis 22. Hinnang maaelu olukorrale ja maine „areneva/paigalseisu“ dimensioon



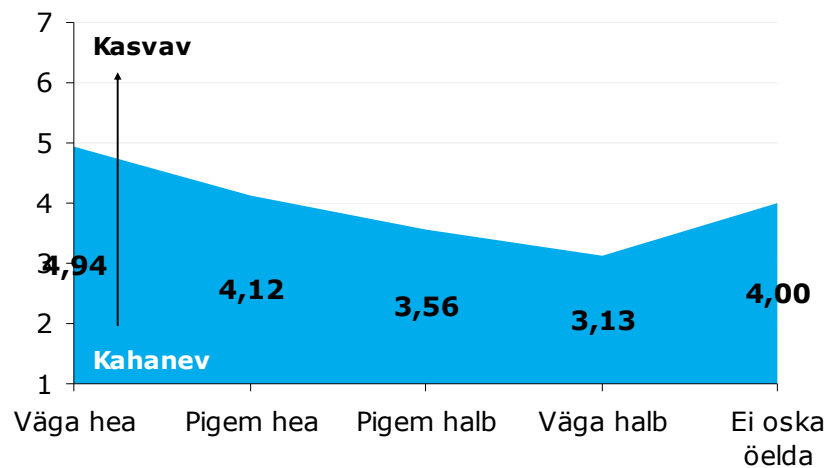
Joonis 23. Hinnang maaelu olukorrale ja maine „kiire/aeglane“ dimensioon



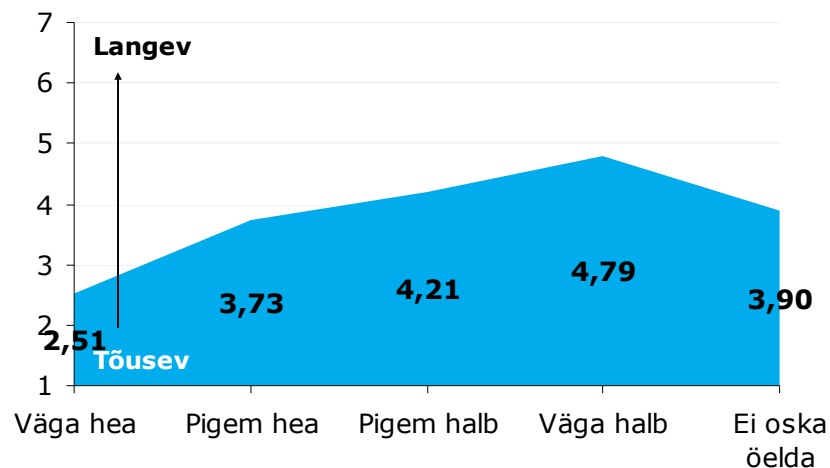
Joonis 24. Hinnang maaelu olukorrale ja maine „killustatuse/ühtsuse“ dimensioon



Joonis 25. Hinnang maaelu olukorrale ja maine „kahanev/kasvav“ dimensioon



Joonis 26. Hinnang maaelu olukorrale ja maine „tõusev/langev“ dimensioon



Maaelu olukorra positiivsemaks kuvandiks on tarvis kiirendada arengut, soodustada ettevõtlust, kajastada juba olemasolevaid tegutsevaid farme ja firmasid. Vale oleks eeldada, et maaelu maine seostub ainult floksipeenra või maasikamoosi ja linnulauluga.

Maaelu arengule tehtavaid jõupingutusi toetaks enamik inimesi.

Vaatame, kas on vahet maaelu tajumisel kahel grupil, neil, kes hindavad maaelu olukorda pigem halvaks (56%) või väga halvaks (17%).

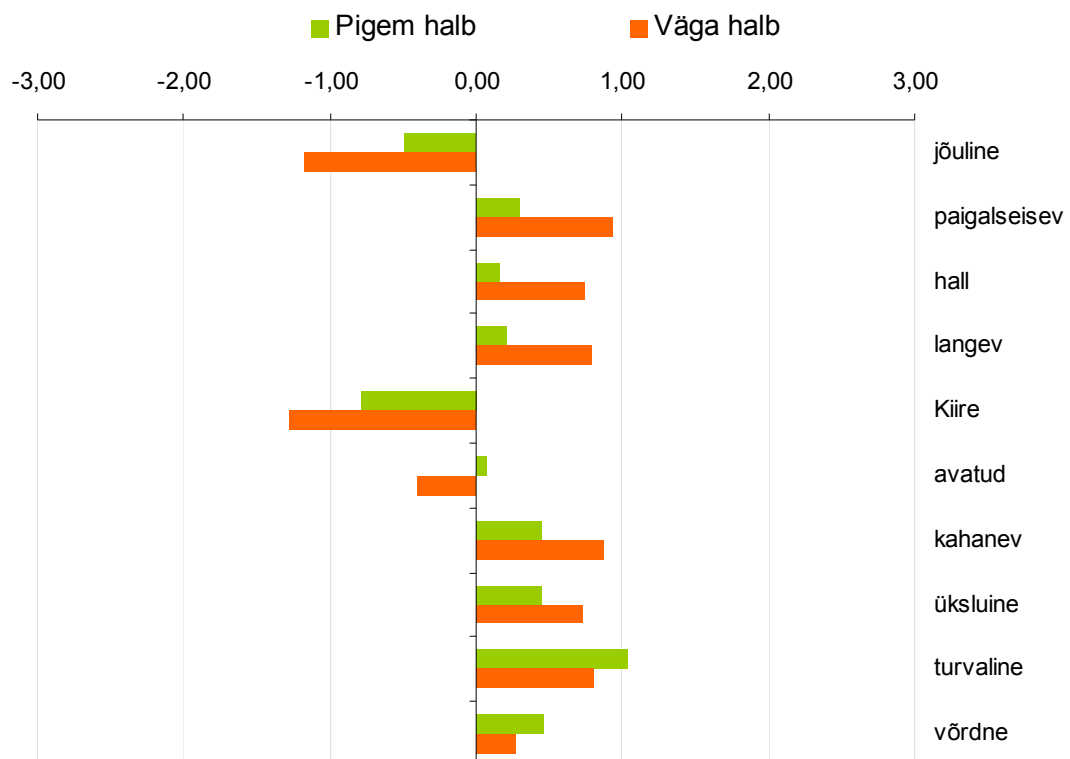
Tabel 10. Maaelu halvaks ja väga halvaks hinnanute kujutus maaelust

	Pigem halb	Väga halb
kiire	-0,78	-1,28
oma	1,04	0,78
hall	0,17	0,75
avatud	0,07	-0,40
jõuline	-0,49	-1,17
soe	0,78	0,53
kahanev	0,44	0,87
paigalseisev	0,30	0,94
võrdne	0,46	0,26
langev	0,21	0,79
üksluine	0,44	0,73
turvaline	1,04	0,80
ligitõmbav	0,36	0,45
puhas	0,66	0,42
sõbralik	1,25	1,25
ühtne	-0,39	-0,49

Erinevus tajus:

- Jõuetu-jõuline (0,69)
- arenev-paigalseisev 0,66
- Värviline-hall 0,62
- tõusev-langev 0,60
- Kiire-aeglane 0,52
- Avatud-suletud 0,49
- Kahanev-kasvav 0,46
- üksluine-mitmekesine 0,33
- turvaline-ohtlik 0,32
- üleolev-võrdne 0,21

Joonis 27. Hinnang maaelule ja maine



Selline tulemus ei ole just rõõmustav.

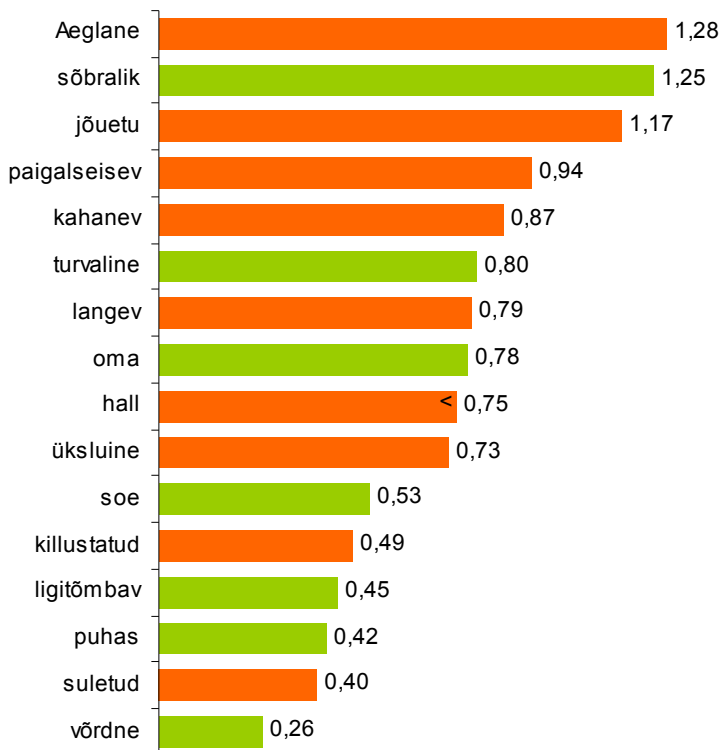
Ei saa käsitleda ühe grupina neid, kes hindavad maaelu praegust olukorda pigem halvaks ja neid, kes hindavad maaelu olukorda väga halvaks. Neid, kes hindavad maaelu täna väga halvaks, on valimis 17%.

Maaelu mainekujunduskampanias tuleks arvestada kolme erineva hinnangugrupiga:

- Need, kes hindavad maaelu olukorda tervikuna täna pigem heaks 19%;
- Need, kes hindavad maaelu olukorda täna pigem halvaks 56% ja need, kes hindavad maaelu olukorda täna väga halvaks 17%;
- Need, kes hindavad maaelu olukorda täna pigem heaks, erinevad oma kuvandi poolest neist, kes hindavad maaelu olukorda täna pigem halvaks, erinevad viimastest vaid imago arengu faktori võrra, siis grupp, kes hindab maaelu olukorda väga halvaks, erineb teistest pea kõigis dimensioonides.

Maaelu olukorda väga halvaks hindajate jaoks olulised mainedimensioonid:

Joonis 28. Maaelu olukorda väga halvaks hindajate kuvand



Eeldada võib, et maaelu olukorda hindavad väga halvaks need, kellele maaelu korda läheb, kellele see on oma ja sõbralik ja ligitõmbav, kuid aeglane, jõuetu. paigalseisev.

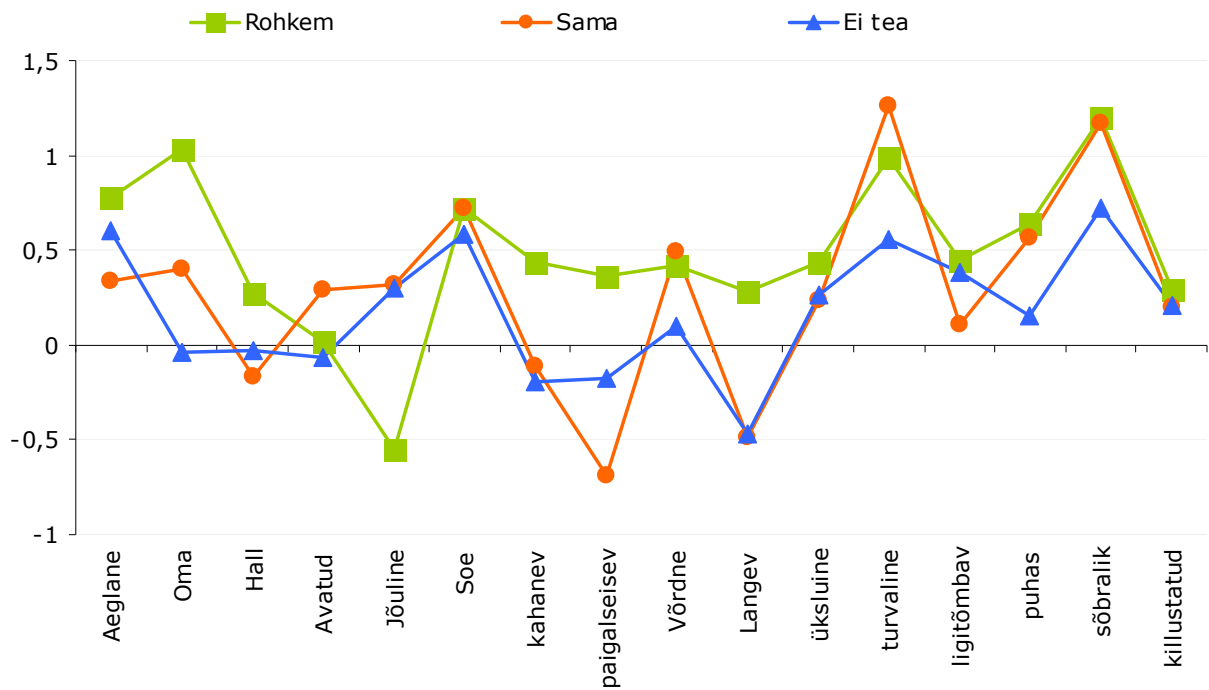
4.1 Suhtumine riigi tegevusse maaelu maine kujundamisel

Küsimus: Kuidas teile tundub, kas riik peaks pöörama maaelu maine parandamisele? Kas senisest rohkem tähelepanu, sama palju tähelepanu kui seni, senisest vähem tähelepanu?

Tabel 11.

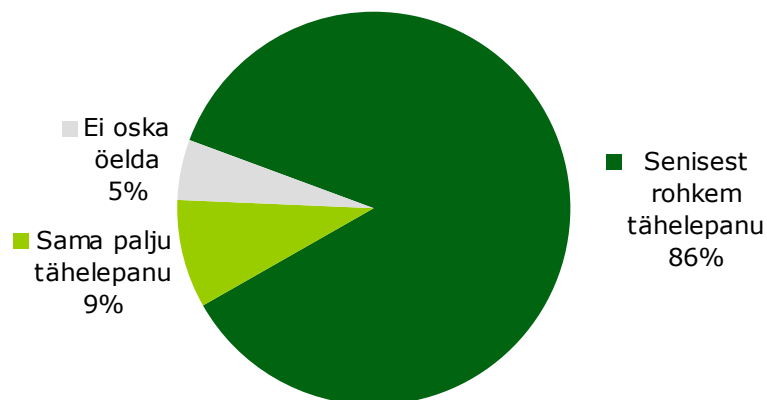
	Rohkem	Sama	Ei tea
Aeglane	0,78 +	0,34	0,60 +
Oma	1,03 ++	0,40	-0,04
Hall	0,27	-0,17	-0,03
Avatud	0,02	0,29	-0,07
Jõuline	-0,55 -	0,32	0,30
Soe	0,72 +	0,72 +	0,58 +
Kahanev	0,44	-0,11	-0,19
paigalseisev	0,36	-0,69 +	-0,18
Võrdne	0,42	0,49	0,10
Langev	0,28	-0,49	-0,47
Üksluine	0,44	0,24	0,26
Turvaline	0,99 +	1,26 ++	0,56 +
Ligitõmbav	0,45	0,11	0,38
Puhas	0,64 +	0,57 +	0,15
Sõbralik	1,2 ++	1,17 ++	0,72 +
Killustatud	0,29	0,20	0,21

Joonis 29.



Vaatluse alla võtsime ainult need grupid, kes vastasid, et riik peaks senisest enam maaelu maine parandamisele tähelepanu pöörama, sama palju kui seni või ei osanud vastata. Arvamust, et riik peaks maaelu maine parandamisele senisest vähem tähelepanu, omas ainult 1 vastaja.

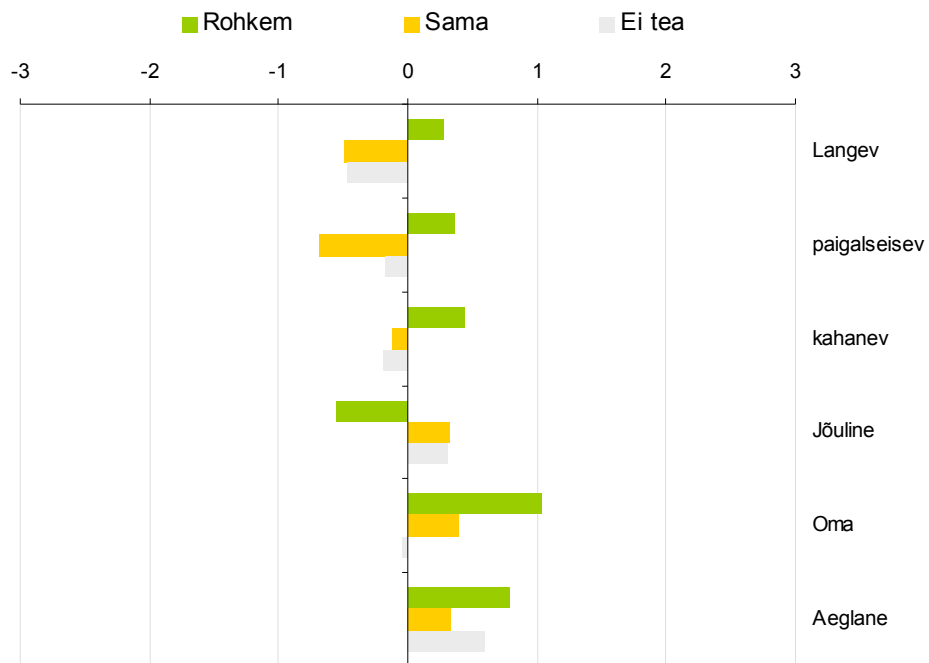
Joonis 30.



86% inimestest on arvamusel, et riik peaks maaelu maine parandamisele senisest rohkem tähelepanu pöörama.

Statistiliselt olulisi erinevusi oli nende kolme grupi vahel 7 dimensioonis (vt joonis)

Joonis 31.



Need, kes arvavad, et riik peaks rohkem tähelepanu pöörama maaelu maine kujundamisele (86%), kujutlevad maaelu enam areneva, tõusva, kasvava ja omana. Riigi abi oodatakse ilmselt maaelu jõuetuse ja aegluse vastu võitlemisel.

Need, kes ei oska arvata, mis riik peaks maaelu mainega tegema, peavad maaelu ka võõraks.

5 Maaelu maine faktorid

Küsimusele, kas maaelu maine koondub kindlateks faktoriteks, otsiti vastust faktoranalüüsil. Kõige sobivamaks osutus 3-faktoriline lahend.

Tabel 12. Faktor Maatriks

	Factor		
	1	2	3
Tõusev - Langev	,764	,178	,105
Arenev - Paigalseisev	,749	,089	,219
Kahanev - Kasvav	-,714	-,103	-,134
Jõuetu - Jõuline	-,444	-,190	-,296
Ebasõbralik - Sõbralik	,002	-,648	-,110
Turvaline - Ohtlik	,066	,531	,013
Puhas - Määratud	,082	,502	,176
Peletav - Ligitõmbav	-,227	-,453	-,328
Killustatud - Ühtne	-,134	-,317	-,197
Üleolev - Võrdne	-,158	-,278	-,066
Värviline - Hall	,269	,217	,596
Avatud - Suletud	,177	,211	,565
Soe - Külme	,107	,450	,456
Üksluine - Mitmekesine	-,373	-,176	-,437
Oma - Võõras	-,014	,358	,398
Kiire - Aeglane	,310	-,081	,364

Extraction Method: Principal Axis Factoring. Rotation Method: Varimax with Kaiser Normalization. a Rotation converged in 6 iterations.

Neid faktoreid võiks nimetada:

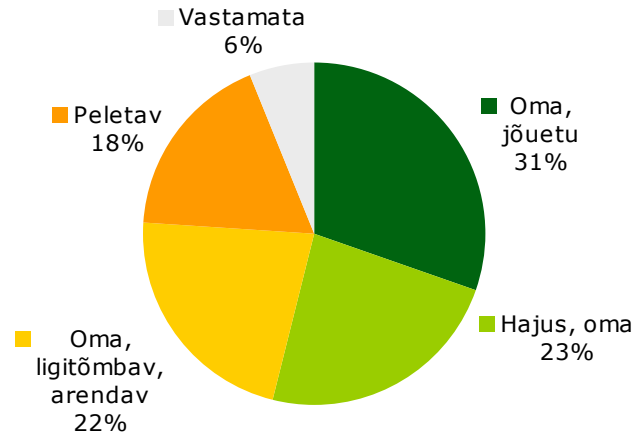
- **arengu faktoriks** (tõusev/langev, arenev/paigalseisev, kahanev/kasvav, jõuetu/jõuline);
- **emotsionaalse hinnangu faktoriks** (ebasõbralik/sõbralik, turvaline/ohtlik, puhas/määratud, peletav/ligitõmbav, killustatud/ühtne, üleolev/võrdne);
- **aktiivsuse faktoriks.**

Maaelu maine analüüsil on otstarbekas jätkata klaster-analüüsiga, mis selgitab välja vaadeldavate tunnuste ruumis sarnaselt käituvad objektid.

6 Maaelu maine klastrid

Kaheastmelise klasteranalüüsi tulemusel saame maaelu maine 4 klastrit, see tähendab 4 erinevat gruppi, mille jaoks maaelul on erinev maine. Klastrid said nime maaelu maine oluliste dimensioonide järgi igas klastris.

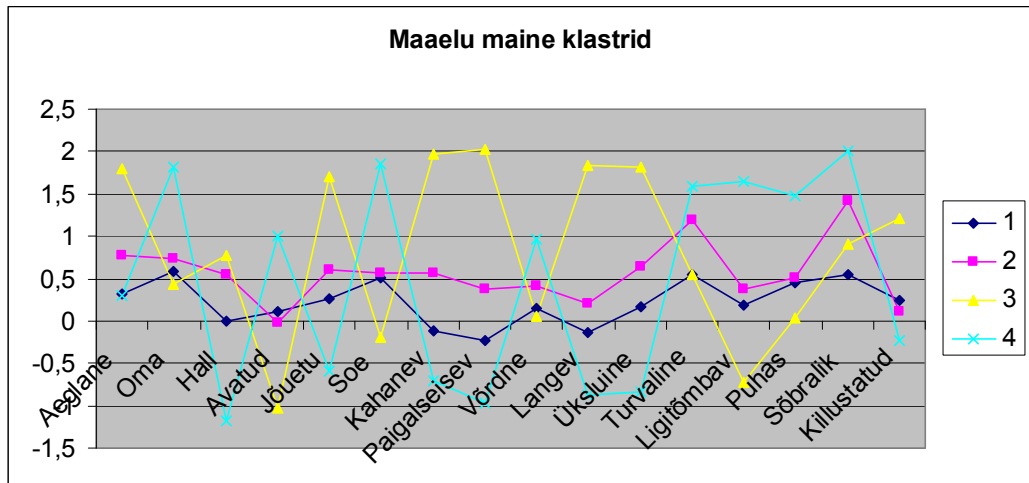
Joonis 32: Klastrite suurus, %



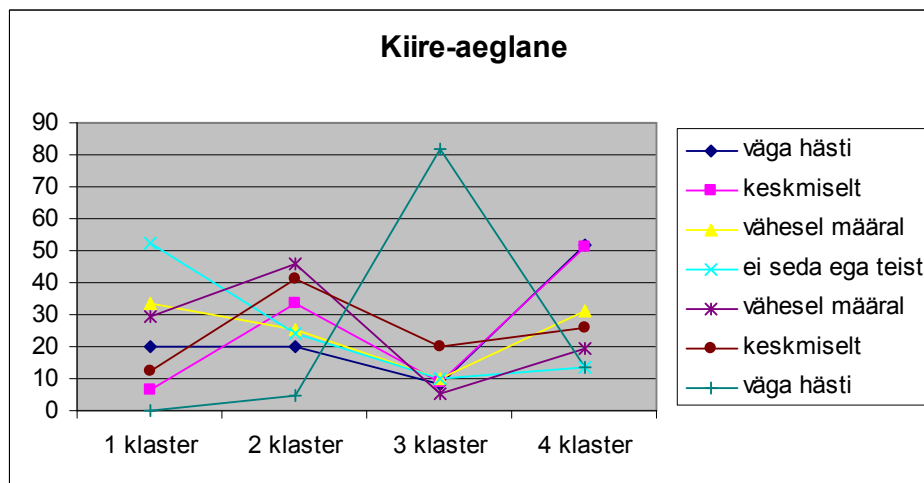
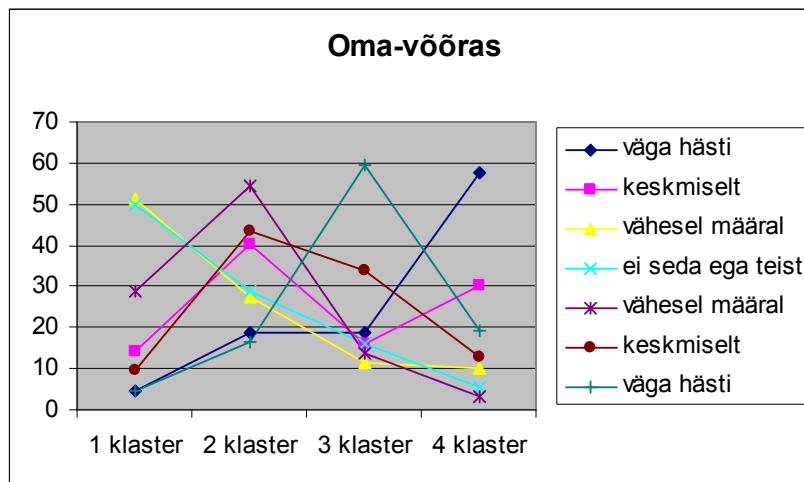
Tabel 13. Maineklastrite olulised dimensioonid

	1		2		3		4
Oma	0,58	Sõbralik	1,42	Paigalseisev	2,03	Sõbralik	2,01
Turvaline	0,55	Turvaline	1,19	Kahanev	1,97	Soe	1,86
Sõbralik	0,55	Aeglane	0,77	Langev	1,83	Oma	1,81
Soe	0,51	Oma	0,74	Üksluine	1,82	Ligitõmbav	1,65
Puhas	0,45	Üksluine	0,64	Aeglane	1,79	Turvaline	1,59
Aeglane	0,32	Jõuetu	0,61	Jõuetu	1,71	Puhas	1,48
Jõuetu	0,26	Soe	0,56	Killustatud	1,21	Värviline	1,17
Killustatud	0,25	Kahanev	0,56	Avatud	-1,03	Avatud	1
Paigalseisev	-0,23	Hall	0,54	Sõbralik	0,91	Arenev	0,97
Ligitõmbav	0,18	Puhas	0,51	Hall	0,77	Võrdne	0,96
Üksluine	0,17	Võrdne	0,41	Ligitõmbav	-0,73	Tõusev	0,88
Võrdne	0,14	Paigalseisev	0,38	Turvaline	0,55	Mitmekesine	0,83
Langev	-0,14	Ligitõmbav	0,38	Oma	0,44	Kasvav	0,71
Kahanev	-0,12	Langev	0,21	Soe	-0,2	Jõuline	0,59
Avatud	0,11	Killustatud	0,12	Võrdne	0,06	Aeglane	0,3
Hall	-0,01	Avatud	0,02	Puhas	0,04	Ühtne	0,23

Joonis 33. Maaelu maine klastrite dimensioonid



Joonis 34, 35. Olulisemad dimensioonid, mis eristavad klastreid



Tabel 14. Gruppi, mis iseloomustavad erinevaid maaelu maineid

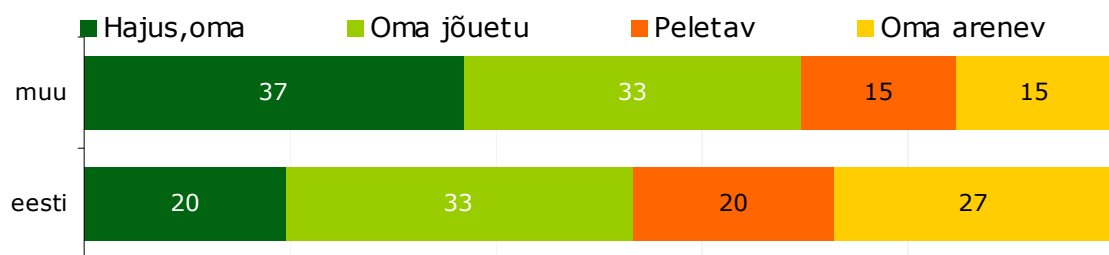
1. Hajus	2. Oma, jõuetu	3. Peletav	4. Oma, ligitõmbav, arenev
Oma Turvaline	Oma Turvaline Jõuetu Kahanev	Paigalseisev Kahanev Peletav Turvaline	Oma Ligitõmbav Arenev Turvaline
N=221	N=300	N=164	N=214

1. Hajusa mainega grupis on selgelt välja kujunenud vaid 2 dimensiooni: maaelu tundub oma ja turvaline.
2. Oma ja jõuetu mainega grupis on mainel palju dimensioone, need on selgelt välja kujunenud, kuid oluliselt eristab seda gruppi teistest maaelu tajumine oma ja jõuetuna. See on grupp, kelle jaoks on maaelu lähedane, kuid probleeme on palju.
3. Grupi jaoks on maaelu maine peletav.
4. Grupp on väga positiivne, maaelu on nii oma kui arenev ja ligitõmbav.

6.1 Maaelu maine klastrite seotus demograafiliste tunnustega

6.1.1 Emakeel ja maineklastrid

Joonis 36. Maaelu maine eestlaste ja muulaste seas, %



Emakeelest tingitud erinevused klastritesse jagunemisel on statistiliselt olulised.

Tabel 15. Erinevuste statistiline olulisus

Emakeel	Kolmogorov-Smirnov(a)		
	Statistic	df	Sig.
Eesti	,223	645	,000
muu	,231	254	,000

a Lilliefors Significance Correction

Eesti emakeel:

- Eesti emakeelega inimesed jagunevad ebavõrdselt erinevate klastrite vahel.
- Enam jagavad eestikeelsed inimesed maaelu mainet kui positiivset, oma, kuid jõuetut ning väga positiivset, oma ja arenevat.
- Veidi vähem eestikeelseid inimesi kujutab maaelu peletavana või pole maaelu maine kuigivõrd selge, eristades vaid oma ja turvalisuse dimensioonides.

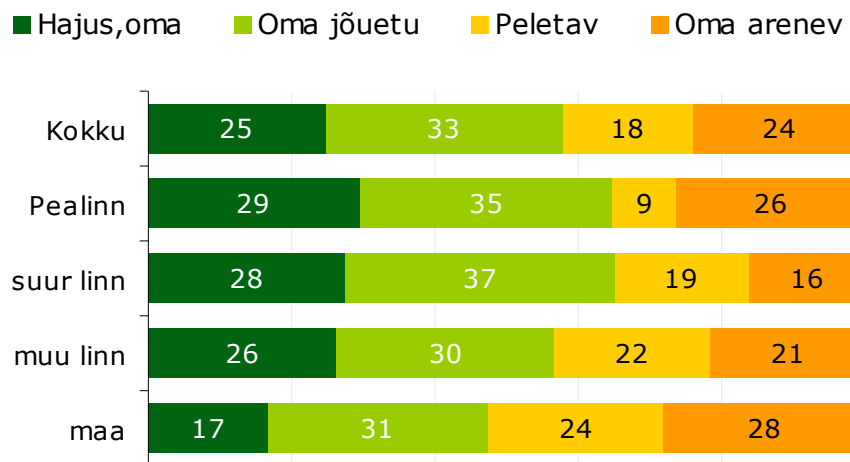
Muu emakeel:

- Muu emakeelega vastajad jagunevad erinevalt eestlastest erinevatesse maineklastritesse
- Muukeelsete inimeste seas on kõige enam neid, kellel pole selget kujutluspilti maaelust.
- Ka on enam neid, kelle jaoks on maaelu oma, kuid jõuetu.
- Muulaste seas on eestlastest vähem neid, kelle jaoks Eesti maaelu on peletav ja ka neid, kelle silmis Eesti maaelu on oma ja arenev.

6.1.2 Eri asulatüüpide elanike jaotumine maineklastritesse

Tabel 16. Asulatüüp ja maineklastrid

	Hajus, oma	Oma, jõuetu	Peletav	Oma, arenev
Pealinn	29	35	9	26
suur linn	28	37	19	16
muu linn	26	30	22	21
maa	17	31	24	28
Kokku	25	33	18	24

Joonis 37. Eri asumatüüpides levinud maineklastrid, %

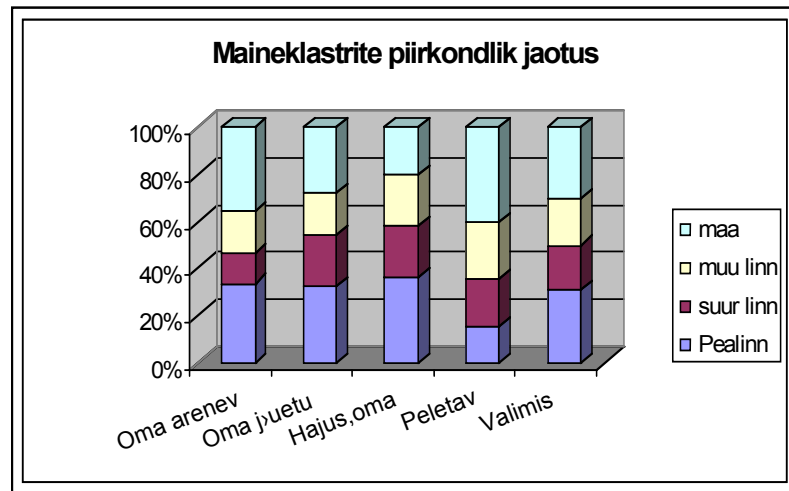
Asumatüüp eristab erinevaid maineklastreid statistiliselt oluliselt.

Maaelanike seas on vähem neid, kelle jaoks maaelu maine on hajus ja rohkem neid, kelle jaoks maaelu maine on väga positiivne, oma ja arenev.

Ka klasteranalüüsil selgub, et kolmandiku maaelanike seas on enam levinud maaelu maine, kus maaelu tajutakse emotsionaalselt lähedase ja omana, kuid mitteareneva ja jõuetuna.

Samuti on levinud maine, kus maaelu tajutakse ülipositiivsena, nii oma, lähedase kui arenevana.

Ohu märk on, et pea iga neljas maainimene kujutleb maaelu peletavana. Maainimesed moodustavadki peletava mainega grupis kõige suurema osa.

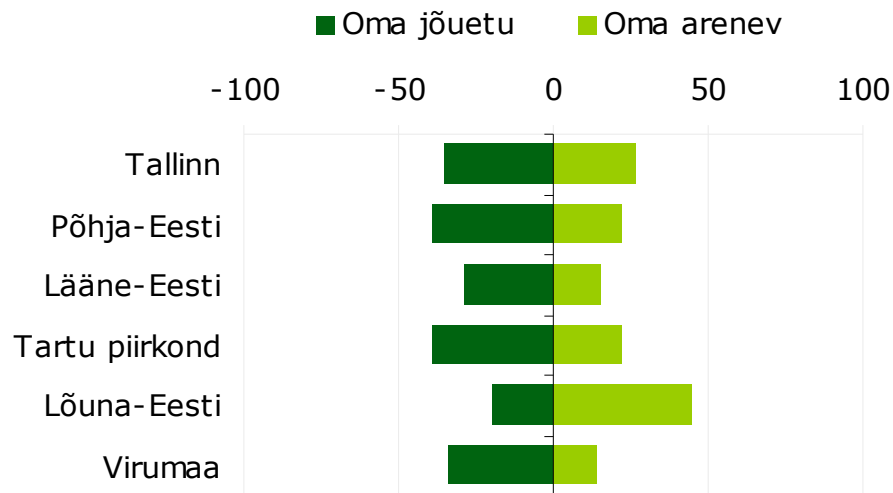
Joon 38. Maineklastrite piirkondlik koosseis, %

Maaelanikke on maaelu peletava maine grupis rohkem kui on nende osakaal kogu valimis, hajusa ja väljakujunemata maine grupis on maaelanikke vähem kui on maaelanike osakaal kogu valimis.

Tabel 17. Maineklastrite levik piirkonniti, %

	Hajus, oma	Oma, jõuetu	Peletav	Oma, arenev
Tallinn	29	35	9	26
Põhja-Eesti	19	39	20	22
Lääne-Eesti	25	29	31	15
Tartu pk	25	39	14	22
Lõuna-Eesti	12	20	23	45
Virumaa	28	34	24	14

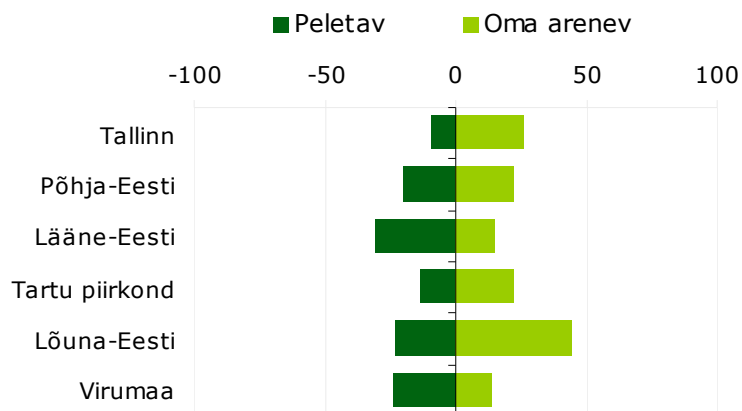
Erinev piirkond mõjutab statistiliselt oluliselt inimeste jagunemist maineklastritesse.

Joonis 39. Maine jõu dimensiooni erinevus, %

Virumaal, Tartu piirkonnas, Lääne-Eestis, Põhja-Eestis ja Tallinnas on enam neid, kes kuuluvad maaelu oma, kuid jõuetu maine gruppi.

Lõuna-Eestis on enam neid, kes kuuluvad väga positiivse oma, ja areneva maaelu maine gruppi.

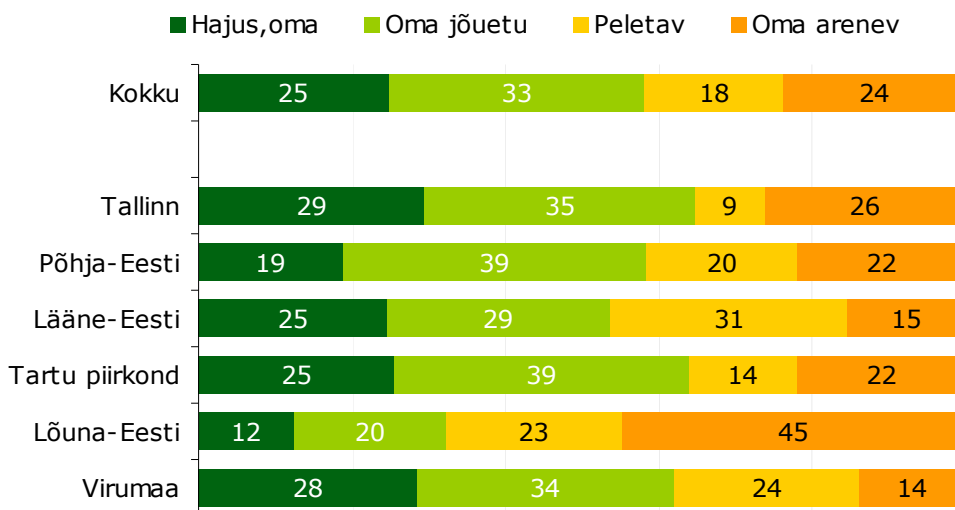
Kui vaadata maaelu ligitõmbavust, siis ka siin erinevad piirkonnad statistiliselt oluliselt.

Joonis 40. Vastajate hulk eri piirkondades, kes tajuvad maaelu ligitõmbava või peletavana, %

Virumaal ja Lääne-Eestis tajutakse maaelu pigem peletavana kui ligitõmbavana.

Lõuna-Eestis, Tartu piirkonnas ja Tallinnas aga enam ligetõmbava kui peletavana.

Joonis 41: Erinevate piirkondade inimeste jaotumine maineklastritesse, %



Erinevad maineklastrid jagunevad piirkonniti teisiti kui on piirkondade osakaal kogu valimis.

Nii on hajus maine võrreldes piirkonna elanike osakaaluga kogu valimis enam levinud Tallinnas ja Virumaal, oluliselt vähem aga Lõuna-Eestis.

Oma ja jõuetu maine on enam levinud võrreldes elanike arvuga kogu valimis Põhja-Eestis ja Tartu piirkonnas.

Oma ja arenev maine on enam levinud, võrreldes elanike arvuga kogu valimis Tallinnas ja Lõuna-Eestis, peletav maine aga Virumaal ja Lääne-Eestis, vähem Tartu piirkonnas.

Kui vaadata maineklastrite levikut elanike hulga järgi piirkonniti, siis kõige enam kuulub hajusa maine gruppi tallinlasi (37%) ja kõige vähem Lõuna-Eesti inimesi (6%), oma ja jõuetu maine gruppi kuulub samuti kõige enam tallinlasi (32%) ja kõige vähem lõuna-eestlasi (7%), oma ja areneva, väga positiivse maine gruppi kuulub kõige enam tallinlasi (34%) ja lõuna-eestlasi (22%), kõige vähem virumaalasi (12%) ja lääne-eestlasi (8%). Peletava maine gruppi kuulub kõige enam virumaalasi (23%) ja lääne-eestlasi (21%), kõige vähem Tartu piirkonna elanikke (10%).

Meenutuseks kogu valimi jagunemine:

- Tallinn 31%;
- Põhja-Eesti 14%;
- Lääne-Eesti 12%;
- Tartu piirkond 14%;
- Lõuna-Eesti 12%;
- Virumaa 18%.

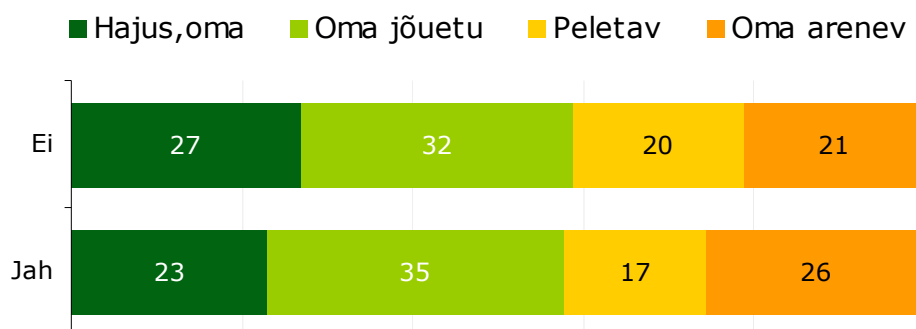
Tallinnas on suurim klaster kes tajub maaelu oma ja jõuetuna (36%), Põhja-Eestis samuti (39%), sama mainegrupp on suurim ka Tartu piirkonnas (39%) ja pisut väiksema edumaaga ka Virumaal (34%), kus on suhteliselt suur ka hajusa mainega grupp (29%). Lõuna-Eestis on teistest oluliselt suurem maaelu väga positiivselt, omam ja arenevana tajuv grupp (4%).

Ka selle analüüsiga saab kinnitust tulemus, et maaelu maine on kõige positiivsem Lõuna-Eestis ja negatiivsem Lääne-Eestis, kõige hajusam Virumaal.

6.1.3 Maaelu maine ja interneti kasutamine

Interneti levik teeb lihtsaks soovitud mainekampaania läbiviimise. Kas hetkel on maaelu maine erinev interneti kasutajate ja mittekasutajate vahel?

Joonis 42. Interneti kasutamine ja maaelu maine, %

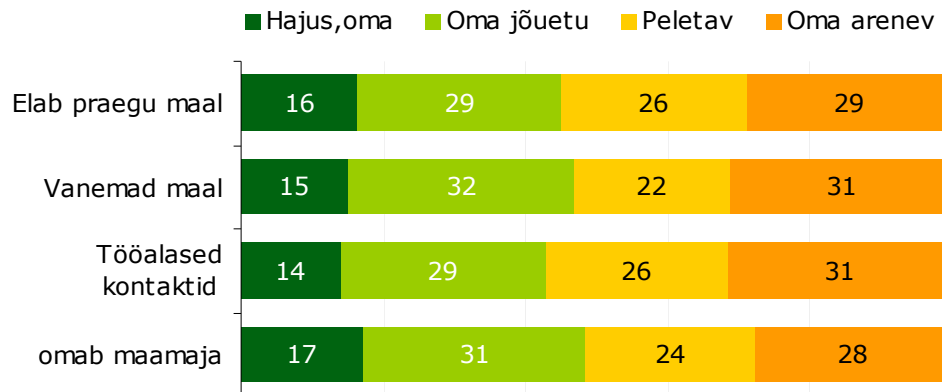


Interneti kasutamine või mittekasutamine ei mõjuta maaelu maine kujunemist.

6.1.4 Maaelu maine ja isiklik kogemus

Maine kujuneb ka selle põhjal, mida inimene ise kogeb. Vaatame, kas erinev kogemus mõjutab inimeste jagunemist erinevatesse maineklastritesse.

Joonis 43. Erineva kogemusega inimeste jaotumine maineklastritesse, %



Kõik need erinevad isiklikud kogemused (elan praegu maal, vanemad elavad maal, töölased kontaktid, oman maamaja) on statistiliselt oluliste erinevuste põhjustajaks inimeste jagunemisel erinevatesse maineklastritesse.

Siit võib järeldada, et mitte niivõrd demograafilised tunnused kui just erinev kogemus põhjustab maaelu tajumine erinevalt.

Inimesed, kes omavad maamaja, kujutavad maaelu rohkem küll oma, kuid jõuetuna. Ilmselt on võrdlus linnaeluga oluliseks mõjutajaks. Samas suunas mõjutab maaeluga tööalane kokkupuude. Ilmselt tundub linlastele maaelu enam paigalseisev ja jõuetu.

Erinevad kontaktid mõjutavad maaelu maine kujunemist. Tööalane kokkupuude või suvemaja omamine mõjutab maaelu mainet oma ja jõuetu suunas.

Need vastajad, kelle vanemad elavad maal, tajuvad maaelu ka väga positiivselt, areneva ja omana (34%), suhteliselt suur on ka nende inimeste hulk, kellel vanemad elavad maal ja kes tajuvad maaelu peletavana (32%).

6.1.5 Maaelu maineklastrid ja arvamus tänase maaelu olukorrast

Küsisime inimestelt, milliseks hindavad nad maaelu olukorda. Analüüsisime seoseid maaelule antava hinnangu ja maineklastrisse kuulumise vahel.

Tabel 18. Kui Te mõtlete elule Eesti maapiirkondades, siis milliseks Te hindate praegu maaelu olukorda tervikuna?, %

	Hajus, oma	Oma, jõuetu	Peletav	Oma, arenev
Väga hea	14	14	14	57
Pigem hea	29	29	7	34
Pigem halb	23	37	16	23
Väga halb	16	28	40	16
Ei oska öelda	50	25	10	15

Ootuspäraselt näevad need, kes hindavad maaelu tänast olukorda väga heaks (1% kogu valimist), maaelu mainet ka üliposiivselt, oma ja arenevana, kuuludes seega 4 klastrisse (57% kogu valimist).

Need, kes hindavad maaelu olukorda pigem heaks, näevad maaelu samuti oma ja arenevana (34%) ja oma ja jõuetuna (29%), sama suur osakaal on neid, kellel maaelu maine pole selgelt välja kujunenud.

Need, kes hindavad maaelu olukorda pigem halvaks, näevad maaelu kui oma, aga jõuetut (37%) ja oma ja jõulist (23%).

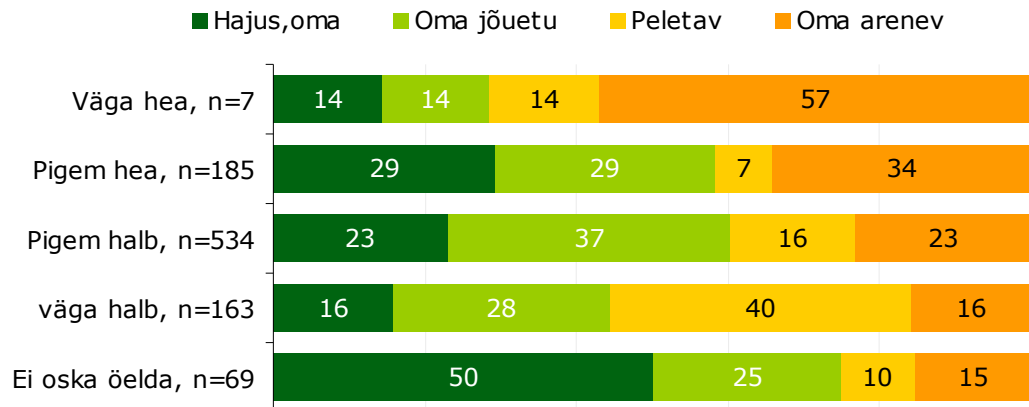
Need, kes hindavad maaelu olukorda väga halvaks, näevad maaelu ka peletavana (40%), kuid ka oma ja jõuetuna (28%).

Need, kes ei oska öelda, mida nad maaelu olukorrast arvavad, ei oma ka selget maaelu kuvandit, iga teine sellest grupist jagab hajusat maaelu mainet.

Tuletame meelde jaotust (vt [tabel 19](#))

Tabel 19. Hinnang maaelu tänasele olukorrale

	N	%
Väga hea	7	1
Pigem hea	185	19
Pigem halb	534	56
Väga halb	163	17
Ei oska öelda	69	7
Kokku	958	100

Joonis 44. Hinnang tänasele maaelule ja maineklastrid, %

Välja arvatud 1% vastanutest, kes hindavad maaelu tänast olukorda väga heaks, on kõigis teistes hinnangugruppides maaelu oma ja jõuetuna tajuvate inimeste arv suurim.

Need, kes ei oska midagi maaelu maine kohta öelda, pole kujundanud endale ka maaelust selget kuvandit.

Maaelu olukorda väga halvaks pidavate inimeste seas on suurim grupp neid, kes näevad maaelu peletavana.

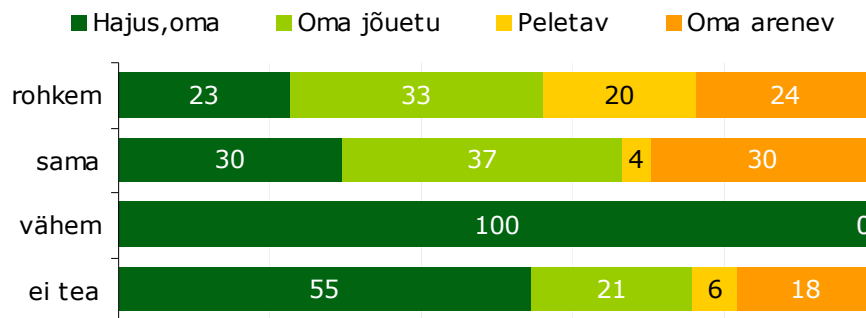
Valitseb seos hinnangute ja maine vahel.

6.1.6 Arvamused riigi osast maaelu maine kujundamisel

Küsimus: Kuidas Teile tundub, kas riik peaks pöörama maaelu maine parandamisele, kas senisest rohkem tähelepanu, sama palju tähelepanu kui seni või senisest vähem tähelepanu?

Senisest vähem tähelepanu soovis riigilt maaelu maine parandamisele ainult 1 inimene.

Joonis 45. Ootus, et riik tegeleks maaelu maine parandamisega ja maineklastrid, %



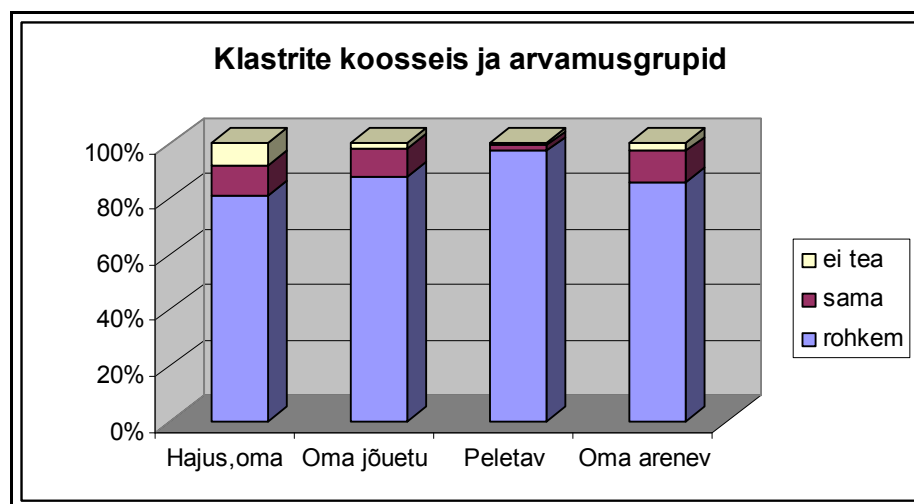
Need, kes ei tea, kas riik peaks tegelema maaelu maine kujundamisega, kuuluvad enamasti hajusa mainega gruppi.

Need, kes arvavad, et riik peaks tegelema maaelu mainega rohkem, kuuluvad sagedamini maaelu oma ja jõuetu maine gruppi.

Kui vaadata klastrite koosseisu, siis igas klastris on ülekaal neil inimestel, kes arvavad, et riik peaks tegelema rohkem maaelu maine kujundamisega.

Vaadates klastrite koosseisu erinevate arvamuste põhjal, näeme, et igas klastris on kõige suurem see grupp, kes arvab, et riik peab tegema senisest suuremaid pingutusi maaelu maine kujundamiseks (vt [joonis 50](#)).

Joonis 46. Ootus, et riik tegeleks maaelu maine parandamisega maineklastrite lõikes %



Eestis arvatakse, et riik peaks tegelema maaelu maine kujundamisega rohkem, need, kes ei oska öelda, kas riik peaks maaelu maine kujundamisega tegelema rohkem või vähem või sama palju kuis eni, ei oska ka kirjeldada, milline on maaelu maine nende arvates.

Küsimus, kas hakata maaelu mainega tegelema, on niivõrd oluline, et otsustajate poolt sellele eitavalt vastamine tähendab rahva ootustele mittevastamist. Maaelu maine ei ole mitte maainimeste probleem, see on kogu Eesti probleem.

KOKKUVÕTE

Maine koosneb väga erinevate gruppide seas tekkinud kujutluspildist. Nii on maaelu maine see pilt, mida jagavad inimesed maaelu kohta, mida nad maaelust arvavad ja kuidas seda tõlgendavad. Maine koosneb erinevate gruppide kujutluspiltidest ehk imagoest.

Maaelu maine on suhteliselt püsiv vaatenurk, mis:

- mõjutab seda, mida maaelust arvatakse ja teatakse;
- korraldab inimeste reaktsioone, tegutsemist ja hoiakuid;
- ennustab, kuidas inimene maaelu suhtes käitub.

Riigis, kus on selge orientatsioon teadmispõhisele majandusele ja poliitikale ja kus inimesed on saanud juurdepääsu informatsioonile, annab üleminek teadmiste inimestele võimu. See aga eeldab avalikult sektorilt suuremat teadmist selle kohta, milline on nende tegevusala imago erinevates gruppides, milline on kujunenud maine ja kas see aitab kaasa koostööle. Ehk kas mainekapital laseb avalikul sektoril oma demokraatlikke eesmärke saavutada.

Kokkupuude maaeluga

Ootuspäraselt on tallinlastel kõige nõrgem isiklik kontakt maaeluga, samuti virumalastel. Oma jooniselt on sarnasemad Tallinn ja Virumaa, kus pea kahel kolmandikul vastanutest pole maal sõpru. Oluline näitaja on, et tallinlastest ainult 3% puutub maaeluga kokku teiselt.

Sarnased suhted on Lääne-Eesti ja Lõuna-Eesti inimestel. Edasine uuring peab näitama, kas maaelu maine erineb samade gruppide vahel kõige rohkem ja kas Lõuna- ja Lääne-Eestis kujunenud maaelu maine on sarnased.

Kõige olulisemad kokkupuutepunktid Eesti maaeluga on sõprade kaudu ja päritolu kaudu.

Maal veedetakse puhkust ja sageli elavad maal ka vanavanemad ja lähedased. Selline jaotus lubab oletada, et maaelu maines domineerib emotsionaalse hinnangu faktor positiivse mainena ja aktiivsuse faktor negatiivse mainena .

Tallinn ja Põhja-Eesti on oma suhetelt maaga võrdlemisi sarnased, Põhja-Eesti inimestel on ainult rohkem töölaseid kokkupuuteid. 54% põhjaeestlastest elab maal, kuid töölaseid kokkupuuteid maaeluga on neist ainult 27%, samuti pole paljudel Põhja-Eesti maainimestel maal sõpru, sõpru märgib maal elavat 44% vastanutest. Ilmselt käivad paljud inimesed Tallinna tööle ja side elukohaga ja sealsete inimestega on nõrk.

Tartu piirkond ja Lõuna-Eesti eristuvad muust Eestist selle poolest, et siin on inimestel palju sõpru maal. Samas on ka siin tendents, et maal elab rohkem inimesi, kui maaeluga tööalaselt kokku puutub.

- Tuleb tõdeda, et kui kokkupuuted maaeluga olid kõige sarnasemad just tallinlastel ja virumaaelastel, ei mõjuta isiklikud kokkupuuted nende piirkondade inimesi maaelu tänast olukorda sarnaselt hindama.
- Ei ole ühtegi piirkonda, kus praegust maaelu hinnataks valdavalt heaks või väga heaks.
- 73% vastanuist hindab maaelu tänast olukorda halvaks või väga halvaks.
- Sisetulek pereliikme kohta kuus ei erista oluliselt inimeste hinnanguid maaelu kohta tervikuna.

Maaelu olukord

Iga viies vastanu peab maaelu olukorda heaks või pigem heaks ja pea kolm neljast inimesest hindab maaelu tänast olukorda halvaks või pigem halvaks. Vaid 7% vastanutest ei oska maaelu tänast olukorda hinnata või ei lähe see neile korda. See tulemus näitab, et avalikus arvamuses on maaelu olukord täna pigem halb. Kui uuringust selgub, et maaelu tervikuna läheb inimestele korda, oleks ülim aeg tegelda nii maaelu tegelike probleemide lahendamise ja maaelu helgemate külgede tõepärase kommunikatsiooniga. Kindlasti on maaelu olukorra halvaks hindamine paljuski põhjustatud varasema maaelu aluste muutmisest ja poliitilisest populismist kiirustades vastuvõetud otsuste mõjul tekkinud totaalse kaose ja turumajanduse jaoks tarvilike vahendite ja oskuste puudumisest lähtuva negatiivse sõnumi domineerimisest nii meedias kui argielus.

Positiivseid sõnumeid argielu korrastumisest ja kaasaegse tootmise ning elamistingimuste loomisest ei ole avalikus ruumis kuigi palju. Kuna meedia on enamasti kasumitaotlusele suunatud ettevõtte, mis kogub, pakib ja müüb informatsiooni ja meelelahutust, ei ole põhjust oodata tegelikkuse (sealhulgas

ka maaelu) kajastamist positiivsest diskursusest. Skandaal ja kriis müüb eesti meedia tarbijatele paremini. Nii et meediat süüdistada ei ole põhjust. Küll aga on negatiivse meediadiskursuse domineerimine üheks põhjuseks, miks maaelu olukorda tajutakse halvana.

Kindlasti hinnatakse maaelu olukorda halvaks ka defitsiitväärtustest lähtuvalt. Eesti tervikuna on orienteeritud edu ja noorusega seonduvatele väärtustele (TÜ meedia ja kommunikatsiooni osakonna uuring 2004). Nende väärtuste kandjad on „Kroonika“ meediakangelased, keda maal ei kohta.

Maaelanike olukord on ka täna halvem kui linnades (keskmise palk, töökohtade olemasolu, teedevõrk, sotsiaalsfäär). Käesolev uuring ei keskendu majandusnäitajatele, vaid üksnes maaelu pildile inimeste meeltes.

- Küsimusele, kas riik peaks pöörama maaelu maine parandamisele rohkem tähelepanu, arvas pea üheksa inimest kümnest, et riik peaks maaelu maine parandamisele rohkem tähelepanu pöörama.
- Selline tulemus viitab, et vastustes kajastuvad defitsiitväärtused. Madalama sissetulekuga inimesed eeldavad veidi enam, et maaelu parem maine parandaks ka nende elu.

Maaelu maine

- Eestis tajutakse maaelu kui **sõbralikku, oma, turvalist, aeglast, sooja, puhast** ja jõuetut, üksluist.

Maaelu maine olenevalt soost:

- Naiste kujutlusis on maaelu enam langev ja paigalseisev ja suletud.
- Maaelanikud näevad maaelu ennekõike omana, turvalisena, sõbralikuna, puhtana. Emotsionaalse hinnangu läheduse faktor on olulise kaaluga.
- Arengu faktor on maines samuti oluline, kuid maaelu tajutakse jõuetu ja kahanevana.

Maaelu maine erinevates piirkondades:

- Lääne-Eestis tajutakse maaelu enam stagneerununa kui mujal.
- Lõuna-Eestis kajastab maaelu maine enam lähedust ja enam arengut.
- Maaelu maine on kõige positiivsem Lõuna-Eestis ja kõige negatiivsem Lääne-Eestis, kõige ebaselgem ja ähmasem Virumaal.

Haridus ja maine:

- Erinevus haridusgruppides ei põhjusta statistiliselt olulisi erinevusi maaelu tajumisel.

Emakeel:

- Emakeel ei põhjusta statistiliselt olulisi erinevusi maaelu tajumisel.

Maine sõltuvalt hinnangutest maaelu olukorrale:

- Maaelu mainekujunduskampanias tuleks arvestada kolme erineva hinnangugrupiga:
- Need, kes hindavad maaelu olukorda tervikuna täna pigem heaks 19%
- Need, kes hindavad maaelu olukorda täna pigem halvaks 56% ja need, kes hindavad maaelu olukorda täna väga halvaks 17%.
- Need, kes hindavad maaelu olukorda täna pigem heaks, erinevad oma kuvandi poolest neist, kes hindavad maaelu olukorda täna pigem halvaks, erinevad viimastest vaid imago arengu faktori võrra, siis grupp, kes hindab maaelu olukorda väga halvaks, erineb teistest pea kõigis dimensioonides.
- Eeldada võib, et maaelu olukorda hindavad väga halvaks need, kellele maaelu korda läheb, kellele see on oma ja sõbralik ja ligitõmbav, kuid aeglane, jõuetu ja paigalseisev.

Sõltuvalt hinnangutest maaelu olukorrale tajutakse maaelu mainet järgmiselt:

- Jõuetu-jõuline (0,65), pigem heaks hindajad tajuvad jõulisena
- Arenev-paigalseisev (0,58), pigem heaks hindajad tajuvad arenevana
- Kiire-aeglane (0,55), pigem heaks hindajad tajuvad vähem aeglasena
- Killustatud-ühtne (0,52), pigem heaks hindajad tajuvad ühtsena
- Kahanev-kasvav (0,5), pigem heaks hindajad tajuvad kasvavana
- Tõusev-langev (0,41), pigem heaks hindajad tajuvad tõusvana

- **Selgub, et inimesed, kes pole rahul maaelu tänase olukorraga, pole rahul ennekõike arenguga, maaelu üldiselt tundub turvaline, sõbralik.**
- Maaelu olukorra positiivsemaks kuvandiks on tarvis kiirendada arengut, soodustada ettevõtlust, kajastada juba olemasolevaid tegutsevaid farme ja firmasid. Vale oleks eeldada, et maaelu maine seostub ainult floksipeenra või maasikamoosi ja linnulauluga, sellist diskursust viljelevad maainimestega flirtivad poliitikud oma artiklites.

Kas riik peaks pöörama maaelu maine parandamisele senisest rohkem tähelepanu, sama palju tähelepanu kui seni, senisest vähem tähelepanu?

- 86% inimestest on arvamusel, et riik peaks maaelu maine parandamisele senisest rohkem tähelepanu pöörama.
- Statistiliselt olulisi erinevusi oli nende kolme grupi vahel 7 dimensioonis:
- Need, kes arvavad, et riik peaks rohkem tähelepanu pöörama maaelu maine kujundamisele (86%), kujutlevad maaelu enam areneva, tõusva, kasvava ja omana. Riigi abi oodatakse ilmselt maaelu jõuetuse ja aegluse vastu võitlemisel.
- Need, kes ei oska arvata, mis riik peaks maaelu mainega tegema, peavad maaelu ka võõraks.

Maaelu tajumine erinevate gruppide vahel:

Maaelu mainet analüüsiti klasteranalüüsiga. Tulemuseks on 4 erineva maaelu mainega vastajaterühma. Uuringu tulemusel võib väita, et Eesdtis tajutakse maaelu valdavalt nelja erineva mainena.

1. Hajus, vaid 2-dimensiooniline: oma ja turvaline
 2. Paljudimensiooniline, väljakujunenud maine, maaelu tajutakse oma ja jõuetune
 3. Paljudimensiooniline, väljakujunenud maine, maaelu on peletav.
 4. Paljudimensiooniline, väga positiivne maine, maaelu on oma ja arenev, ligitõmbav.
- Eesti emakeelega inimesed näevad maaelu mainet sagedamini kui positiivset, oma, kuid jõuetut või väga positiivset, oma ja arenevat. Muukeelsete inimeste seas on kõige enam neid, kellel pole selget kujutluspilti maaelust. Ka on enam neid, kelle jaoks on maaelu oma, kuid jõuetu.
 - Muulaste seas on eestlastest vähem neid, kelle jaoks Eesti maaelu on peletav ja ka neid, kelle silmis Eesti maaelu on oma ja arenev.
 - Asulatüüp eristab erinevaid maineklastreid statistiliselt oluliselt.
 - Maaelanike seas on vähem neid, kelle jaoks maaelu maine on hajus ja rohkem neid, kelle jaoks maaelu maine on väga positiivne, oma ja arenev.

- Ka klasteranalüüsil selgub, et kolmandiku maaelanike seas on enam levinud maaelu maine, kus maaelu tajutakse emotsionaalselt lähedase ja omana, kuid mitteareneva ja jõuetuna.
- Samuti on levinud maine, kus maaelu tajutakse ülipositiivsena, nii oma, lähedase kui arenevana.
- Ohu märk on, et pea iga neljas maainimene kujutleb maaelu peletavana. Maainimesed moodustavadki peletava mainega grupis kõige suurema osa.
- Maaelanikke on maaelu peletava maine grupis rohkem kui on nende osakaal kogu valimis, hajusa ja väljakujunemata maine grupis on maaelanikke vähem kui on maaelanike osakaal kogu valimis.
- Erinev piirkond mõjutab statistiliselt oluliselt inimeste jagunemist maineklastritesse.
- Erinevates piirkondades on enam levinud erinevad kujutluspildid maaelust.
- Virumaal, Tartu piirkonnas, Lääne-Eestis, Põhja-Eestis ja Tallinnas on enam neid, kes kuuluvad maaelu oma, kuid jõuetu maine gruppi.
- Lõuna-Eestis on enam neid, kes kuuluvad väga positiivse oma, ja areneva maaelu maine gruppi.
- Erinevad maineklastrid jagunevad piirkonniti teisiti kui on piirkondade osakaal kogu valimis. Nii on hajus maine võrreldes piirkonna elanike osakaaluga kogu valimis enam levinud Tallinnas ja Virumaal, oluliselt vähem aga Lõuna-Eestis.
- Oma ja jõuetu maine on enam levinud võrreldes elanike arvuga kogu valimis Põhja-Eestis ja Tartu piirkonnas.
- Oma ja arenev maine on enam levinud, võrreldes elanike arvuga kogu valimis Tallinnas ja Lõuna-Eestis.
- Peletav maine aga Virumaal ja Lääne-Eestis, vähem Tartu piirkonnas.
- Ka selle analüüsiga saab kinnitust tulemus, et maaelu maine on kõige positiivsem Lõuna-Eestis ja negatiivsem Lääne-Eestis, kõige hajusam Virumaal.
- Erinevad isiklikud kogemused (elan praegu maal, vanemad elavad maal, tööalased kontaktid, oman maamaja) on statistiliselt oluliste erinevuste põhjustajaks inimeste jagunemisel erinevatesse maineklastritesse. Siit võib järeldada, et mitte niivõrd demograafilised tunnused kui just erinev kogemus põhjustab maaelu tajumine erinevalt.

Hinnang olukorrale maal ja maineklastrid

- Ootuspäraselt näevad need, kes hindavad maaelu tänast olukorda väga heaks (1% kogu valimist), maaelu mainet ka üliposiitivselt, oma ja arenevana, kuuludes seega 4. klastrisse (57% kogu valimist).
- Need, kes hindavad maaelu olukorda pigem heaks, näevad maaelu samuti oma ja arenevana (34%) ja oma ja jõuetuna (29%), sama suur osakaal on neid, kellel maaelu maine pole selgelt välja kujunenud.
- Need, kes hindavad maaelu olukorda pigem halvaks, näevad maaelu kui oma, aga jõuetut (37%) ja oma ja jõulist (23%).
- Need, kes hindavad maaelu olukorda väga halvaks, näevad maaelu ka peletavana (40%), kuid ka oma ja jõuetuna (28%).
- Need, kes ei oska öelda, mida nad maaelu olukorrast arvavad, ei oma ka selget maaelu kuvandit, iga teine sellest grupist jagab hajusat maaelu mainet.
- Need, kes ei tea, kas riik peaks tegelema maaelu maine kujundamisega, kuuluvad enamasti hajusa mainega gruppi.
- Need, kes arvavad, et riik peaks tegelema maaelu mainega rohkem, kuuluvad sagedamini maaelu oma ja jõuetu maine gruppi.

- Kui vaadata klastrite koosseisu, siis igas klastris on ülekaal neil inimestel, kes arvavad, et riik peaks tegelema rohkem maaelu maine kujundamisega.
- Vaadates klastrite koosseisu erinevate arvamuste põhjal, näeme, et igas klastris on kõige suurem see grupp, kes arvab, et riik peab tegema senisest suuremaid pingutusi maaelu maine kujundamiseks.