

Maaettevõtluse ülevaade

Registrikeskuse andmetel on viimaste aastate jooksul maapiirkonnas asuvate ettevõtete arv olnud suhteliselt stabiilne (23 – 24 tuhat ettevõtet) ja moodustas 22...23% äriregistris olevatest ettevõtjatest.

Majanduslikult aktiivsed (statistiline profiil, ehk tegutsevad) ettevõtjad moodustasid 2006. aastal 67% äriregistrisse registreeritud ettevõtjatest. Peamiselt on sellise olukorra põhjuseks asjaolu, et tegutsemast lakanud ettevõtte ei likvideeri end juriidiliselt ja jääb äriregistrisse arvele.

Maakonniiti oli registreeritud ettevõtjate hulgas kõige rohkem majanduslikult aktiivseid ettevõtjaid Pärnu maakonnas (75%), järgnesid Rapla, Viljandi ja Põlva maakond 72%-ga. Kõige väiksem oli aktiivsus Hiiu maakonnas, kus tegutses vaid 63% registreeritud ettevõtjatest.

Ettevõtluse statistikaandmete põhjal saab järeldada, et elujõulisemad on suured keskused ja neid ümbritsevad vallad. Tallinna mõju ulatub peale Harju maakonna ka Rapla ja Järva maakonna põhjaossa. Tartu ja Pärnu linna mõjupiirkond on väiksem, haarates kahekümne kilomeetri raadiuses paiknevaid valdasid.

Põllumajandusministeeriumi tellimisel Eesti Maaülikooli ja Maaelu Arengu Instituudi OÜ poolt 2006. aastal tehtud uuringu „Toetusvajadus maapiirkonna ettevõtlussektoris“ kohaselt on Eesti ettevõtete elutsükli üks suuremaid kasvu stimuleerimise kitsaskohti 3 tegutsemisaasta. Äriühingutel ja füüsilisest isikust ettevõtjatel on kõige kriitilisem kolmas tegutsemise aasta, majutuse ja toitlustuse alal aga viies aasta. Põllumajandusettevõtetele ei ole selget kriitilist tippu ilmnenud. Ettevõtete ellujäämisprotsent oli kokkuvõttes suhteliselt madal (53%) ja suutlikkus omakapitali arvelt teha täiendavaid investeeringuid väike. Äriregistri ja Maksukohuslaste Registri andmetel loodi 2005. aastal maapiirkonnas 2177 ja likvideeriti 1019 ettevõtet.

Ülevaade eespool nimetatud uuringu kohta on avaldatud ministeeriumi kodulehel aadressil:

http://www.agri.ee/public/juurkataloog/MAAELU/UURINGUD/kovote_toetusvajadus.pdf

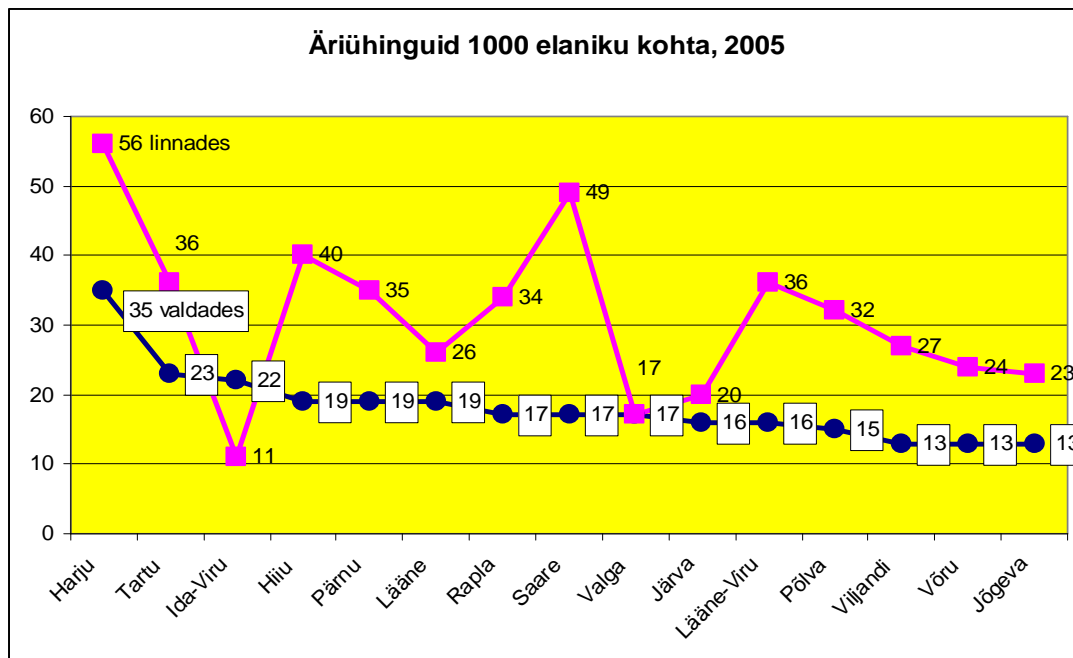
Ettevõtlusalane aktiivsus ja ettevõtete struktuur

Alljärgnevalt käsitletakse Registrikeskuse statistilisse profiili kantud ehk majanduslikult aktiivseid äriettevõtteid (täisühingud, usaldusühingud, osäühingud, tulundusühingud, aktsiaseltsid). Maapiirkonna äriühingud moodustavad ca 47% kõigist maal tegutsevatest ettevõtetest, kuid annavad valdava enamuse toodangust.

Elanikkonna ettevõtlusalast aktiivsust iseloomustab äriühingute arv tuhande elaniku kohta. Maapiirkonnas oli see näitaja 2004. aastal 22 ja 2005. aastal 21, kusjuures maakondade lõikes olid erinevused kuni 2,7 - kordsed. Kõige väiksem oli 2005. aastal ettevõtlusaktiivsus Jõgeva-, Viljandi- ja Võrumaa (13), kõige suurem Harju- (35), Tartu- (23) ja Ida-Virumaa (22) valdades.

Eesti linnade elanikkonna keskmine ettevõtlusalane aktiivsus 2004 ja 2005. aastal oli maapiirkonna omast vastavalt 1,7 ja 2 korda kõrgem. Suurema ettevõtlikkusega paistavad silma Harjumaa (56) ja Saaremaa (49), madalamaga Ida-Virumaa (11), Valgamaa (17) ja Järvamaa (20) linnad (*Allikas: Linnad ja vallad arvudes 2006 ja 2007*).

Joonis 1. Äriühinguid 1000 elaniku kohta, 2005



Allikas: ESA

Andmeid analüüsid saab järeldada, et valdade majanduslikult aktiivsed äriettevõtjad on regionaalselt väga ebaühtlaselt jaotunud: ettevõtjad Harju-, Lääne-Viru-, Pärnu-, Rapla- ja Tartumaal moodustavad 65% kõigist valdades tegutsevatest ettevõtjatest. Nende realiseerimise netokive moodustas 65,4% kõigi maaettevõtete realiseerimise netokäibest. Märkatav on ka ettevõtete kontsentratsioon Tallinna lähedale (30,9% maaettevõtetest ja 38,1% kõigi maaettevõtete realiseerimise netokäibest).

Tabel 1. Valdade äriühingud majandussektoriti, 2005

Maakond	Äriühingud kokku	S.h. I sektor	II sektor	III sektor	Äriühinguid 1000 elaniku kohta	Realiseerimisnetokäive 1 ettevõtte kohta, mln kr
Harju	3 069	156	808	2 095	35	8,8
Hiiu	124	22	31	71	19	3,6
Ida-Viru	697	66	190	441	22	1,5
Jõgeva	324	92	88	144	13	6,0
Järva	432	78	123	231	16	11,6
Lääne	302	49	75	178	19	5,3
Lääne-Viru	765	150	201	414	16	8,4
Põlva	367	56	116	195	15	3,7
Pärnu	787	116	228	443	19	4,4
Rapla	796	73	233	490	21	6,1
Saare	332	50	106	176	17	3,9
Tartu	919	136	273	510	23	5,7
Valga	302	46	80	176	17	5,3
Viljandi	440	92	128	220	13	5,9
Võru	317	54	114	149	13	6,2
Kokku/keskmine*	9 983	1 236	2 794	5 933	21*	6,6*

Allikas: Linnad ja vallad arvudes 2007.

Primaarsektori äriühingute arv on suurem Harju (156), Lääne-Viru (150), Tartu (136), Pärnu (116) ja Viljandi (92) ning Jõgeva (92) maakonnas, moodustades kokku 60% selle sektori äriettevõtetest. 62% kõigist valdade töötleva tööstuse ettevõtetest tegutsevad Harju-, Lääne-Viru-, Pärnu-, Rapla- ja Tartumaal. Enamus teenindustevõtetest (67%) on samuti koondunud Harju, Lääne-Viru, Pärnu, Rapla ja Tartu maakonda.

Valdade äriühingute arv on 2005. aasta jooksul kasvanud 980 võrra (kasv 10,9%). Maapiirkonna keskmise äriettevõtte realiseerimise netokäive oli 2004. aastal 7,2 ja 2005. aastal 6,6 miljonit krooni. Erinevused maakondade vahel on siin suured: kui Järva äriettevõtete keskmine netokäive oli 11,6 ja Harju oma 8,8 miljonit krooni, siis Ida-Virumaal oli 1,5, Hiiumaal 3,6 ja Põlvamaal 3,7 miljonit. Linnade keskmise äriettevõtte realiseerimise netokäive oli 2005. aastal 11,7 miljonit.

Eesti Maaülikooli ja Eesti Maaelu Arengu Instituudi OÜ uuringu põhjal saab järeldada, et maapiirkonnal võib tekkida tulevastel aastatel majanduskasvu, töökohtade ja jätkusuutlikkuse osas raskusi. Need on järgmised:

- ebapiisavad omavahendid ja probleemid finantsvahendite kättesaadavusega – kui 2001. aastal oli see probleemiks vähem kui neljandikule, siis 2005. aastal juba pooltele ettevõtjatele;
- tööjõupuudus - ei jätku hea kvalifikatsiooniga oskustöölisi, mistõttu on vallajuhtide hinnangul pärsitud ettevõtete rajamine maapiirkonda;
- noorte jaoks arenemis- ja eneseteostuse võimaluste puudumine, mistõttu noored peale hariduse omandamist koduvalda tagasi ei tule;
- töökoha valikuvõimalusi takistab ka võimaluste puudumine ümberõppeks;
- tootearendusega ja turundusega seotud puudused – tootearendusega tegeles regulaarselt alla poole ettevõtjatest, turustamisega oli probleeme ligi neljandikul ettevõtjatest;
- vallajuhid on sagedamini nimetanud maaettevõtluse probleemiks potentsiaalsete ettevõtjate vähesust, kaugust keskustest ja turust, teede olukorda ja internetiside halba kvaliteeti.

Samal ajal pakuvad maapiirkonnad häid võimalusi seoses oma kasvupotentsiaaliga uutes majandussektorites, maaelu hüvede ja turismiga, oma atraktiivsusega töö- ja elukohana ning oma rolliga loodusvarade ja kõrgelt hinnatud maastike varamuna.

Nii Euroopa kui ka kogu maailma kasvava turunõudluse rahuldamiseks peavad põllumajandus- ja toiduainetööstus kasutama võimalusi, mida pakuvad uued lähenemisviisid, tehnoloogia ja innovatsioon. See nõuab uute oskuste, ettevõtluse ja suutlikkuse arendamist, et kohaneda uut liiki teenuste osutamisega.

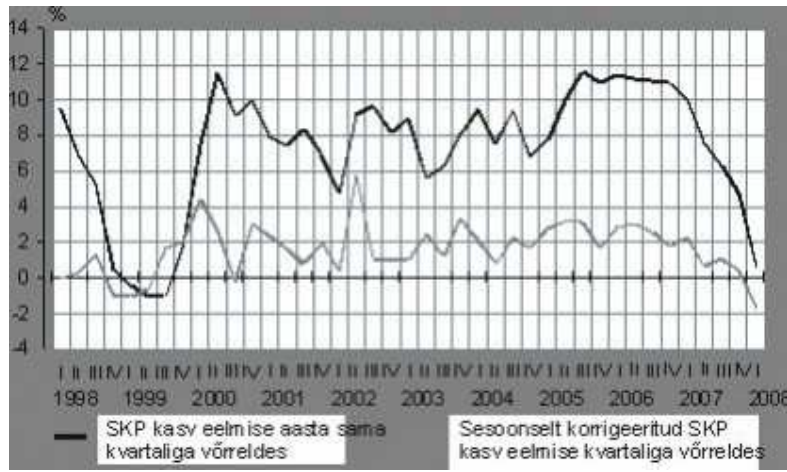
Uuringust selgus ka ühtlasi, et Eesti maaettevõtjad on positiivselt häälestatud ja tulevikku vaatavad. Ettevõtjad prognoosisid oma lähitulevikku pigem positiivselt ja pooltel olid laienemisplaanid. Suurem enamus küsitletud maaettevõtjatest prognoosis oma lähitulevikku heaks või keskmiseks. Stabiilsuse ning hea prognoosi aluseks on eelkõige kindel turg ja kasvav nõudlus tootele/teenusele.

2004. aastal kiirenes Eesti majanduskasv 6,2%ni. Suurimat mõju majanduskasvule avaldasid töötlev tööstus, veondus, laondus, side ning põhiliselt siseturule orienteeritud tegevusalad, nagu kinnisvara ja muu äriteenindus, sisekaubandus ja ehitus. Need viis tegevusala andsid 84% kogu lisandväärtuse aastastest juurdekasvust 2000. aasta püsivhindades.

2005. ja 2006. aasta kokkuvõttes ulatus majanduskasv vastavalt 10,5 ja 11,5% protsendini, olles 2004. aasta keskmisest kasvust kiirem. Majanduskasv baseerus sisenõudlusel, mille kasvu soodustasid jätkuvalt head laenu- ja liisingutingimused,

madalad laenude ja hoiuste intressimäärad ning positiivsed tööturuarengud. Sisenõudluse komponentide kiire kasvu jätkumist kinnitasid sisekaubanduse suurenenud kasvunumbrid, veelgi aktiveerunud kinnisvaraturg ning jätkuvalt soodne turusituatsioon ehituses. 2007. aastal oli majanduskasv esialgsetel andmetel 7,2%.

Joonis 2. Majanduskasv, 1999-2008 (% kvartalite lõikes)



Allikas: ESA

Esialgsel hinnangul vähenes 2007. aastal lisandväärtus eelmise aasta sama perioodiga võrreldes kinnisvara, rentimise ja äritegevuse ning veonduse, laonduse ja side tegevusalal. Sisemajanduse kogutoodangu kasv vähenes igas kvartalis, olles esimeses kvartalis 10,1, teises kvartalis 7,6, kolmandas kvartalis 6,4 ning neljandas kvartalis 4,5 protsenti.

Statistikaameti esialgsetel andmetel kasvas Eesti sisemajanduse koguprodukt (SKP) 2008. aasta esimeses kvartalis eelmise aasta sama ajaga võrreldes 0,4%. Esimese kvartali majanduskasv oli viimase kaheksa aasta aeglaseim.

Sesoonselt korrigeeritud andmetel vähenes SKP püsivhindades tänava esimeses kvartalis võrreldes eelmise aasta neljanda kvartaliga 1,9%.

Keskmiselt tootis üks ettevõtte 2005. ja 2006. aastal lisandväärtust vastavalt 2,3 ja 2,6 miljonit krooni, mis oli üle kümnendiku rohkem, kui aasta varem. Iga ettevõtluses hõivatu kohta toodeti lisandväärtust keskmiselt vastavalt 225 000 ja 266 300 krooni.

Töajõu tootlikkus hõivatu kohta oli 1996. aastal kolm korda väiksem EL-25 tasemega võrreldes. 2000. aastal tõusis tootlikkus 42%-ni, 2005 ja 2006. aastal vastavalt 58,5% ja 60,9%-ni ning 2007. aastal jõudis esialgsetel andmetel 65%-ni. SKP elaniku kohta on seejuures kasvanud sünkroonselt töajõu tootlikkusega, edestades viimast 1...2 protsendipunkti võrra.

Eestis tervikuna annavad mikroettevõtted tööd 19%-le, väikeettevõtted 30%-le, keskmised ettevõtted 27%-le ja suurettevõtted 24%-le ettevõtluses hõivatutest. Läänemaal ja Jõgevamaal puuduvad suurettevõtted ja peamisteks töandjateks on väikeettevõtted (42%). Hiiumaal on peamisteks töandjateks mikro- ja väikeettevõtted. Suurettevõtete osatähtsus on kõige suurem Ida-Virumaal, kus ligi pooled ettevõtluses hõivatutest töötavad suurettevõtetes ja Järvamaal, kus analoogne näitaja on 29%.

Tööstuspiirkonnana eristub teiste hulgast Ida-Virumaa, kus töötlevas ja mäetööstuses ning energeetikas kokku on hõivatud 64% ettevõtluses hõivatutest. Keskmisest enam on tööstuses hõivatuid (üle 44%) Valga-, Viljandi ja Võrumaal.

Jaekaubanduses hõivatute osakaal on suurim Võrumaal, kus iga viies ettevõtluses hõivatust töötab jaekaubanduses.

Põllumajanduspiirkonnana tõusevad esile Järvamaa ja Jõgevamaa, kus on primaarsektoris hõivatute osakaal vastavalt 5 ja 4 korda kõrgem, kui Eestis keskmiselt.

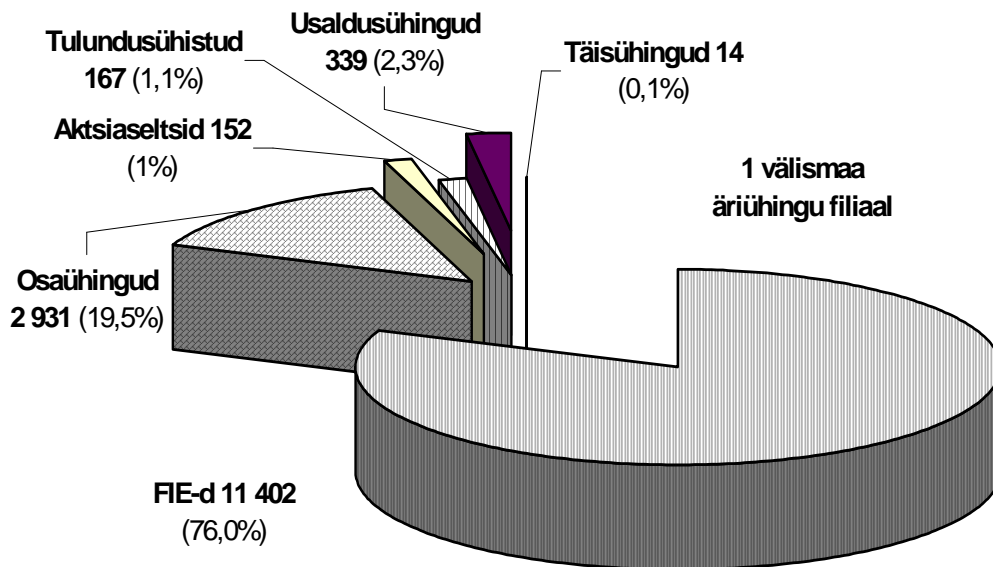
Primaarsektori ettevõtete ülevaade

Alates 2001. aastast on andmebaasi lülitatud Äriregistrisse registreeritud põllumajandusega tegelevate füüsilisest isikust ettevõtjate (FIE) ehk talude andmed. FIE - d peavad registreeruma siis, kui nende aastakäive ületab 250 000 krooni, mis muudab nad käibemaksukohuslasteks. Primaarsektori ettevõtted moodustavad 68 % kõigist maapiirkonna ettevõtetest.

Seitsme viimase aasta jooksul (tabel 2) on märgatavalt (1 959 võrra) kasvanud primaarsektori ettevõtete arv (15 %).

Valdava osa juurdekasvust (1 117) - kasv 61,6% andsid osäühingud ja füüsilisest isikust ettevõtjad (732) - kasv 6,9%.

Joonis 3. Primaarsektori ettevõtete struktuur, 1. jaanuar 2008



Tabel 2. Äriregistrisse kantud primaarsektori ettevõtted õigusliku vormi järgi, 2001 ja 2008

Õiguslik vorm	Ettevõtteid seisuga 02.01.01	Kokku seisuga 01.01.08	s e l l e s t	
			põllu- ja metsa- majandus, jahindus	kalandus
Registreeritud objektide arv	13 047	15 006	13 407	1 599
Füüsilisest isikust ettevõtjad	10 670	11 402	10 039	1 363
Täisühingud	16	14	9	5
Usaldusühingud	18	339	338	1
Osäühingud	1 814	2 931	2 739	192
Aktsiaseltsid	277	152	134	18
Tulundusühistud	251	167	147	20
Välismaa äriühingute filiaalid	1	1	1	0

Allikad: ESA kuukirjad nr 12 (108) 2000 ja nr 3, 2008.

Väga jõudsalt on kasvanud ka usaldusühingute arvukus – kui 2001. aasta alguseks oli neid registreeritud 18, siis 2008. aasta alguseks 339.

Siin on ilmne seos 2001. aasta algusest jõustunud tulumaksuseaduse muudatusega, mille järgi juriidilise isiku staatust mitteomava välismaise isikute ühenduse ja varakogumi tulu maksustatakse nimetatud ühenduse või varakogumi osanike või liikmete tuluna proportsionaalselt nende osalusele. Kui nimetatud ühendus või varakogum asub madala maksumääraga territooriumil, kohaldatakse tulumaksu kinnipidamisel madala maksumääraga territooriumil asuva juriidilise isiku kohta käivaid sätteid.

Seitsme viimase aasta jooksul on oluliselt vähenenud aktsiaseltside arv 125 (45%) ja tulundusühistute arvukus 84 (33%) võrra.

ESA statistilise profiili andmebaasi järgi olid 2006. aastal majanduslikult aktiivsed 65,3% äriregistrisse kantud primaarsektori ettevõtetest. FIE - dest olid majanduslikult aktiivsed vastavalt 66,9%, osäühingutest 66,7% ning aktsiaseltsidest 72%. Kõige vähem oli 2006. aastal tegutsenud üksuseid usaldusühingute osas – ainult 8 registreeritud 353-st. 14-st registreeritud täisühingust tegutsesid 2006. aastal neli.

2000-2005. aastate jooksul on põllumajanduse netolisandväärtus kasvanud 24,6%, hõivatute arv kahanenud 8100 töötaja võrra (25,7%) ning brutokuupalk suurenenud kaks korda. Tööjõu tootlikkus netolisandväärtuse alusel on nimetatud ajavahemiku jooksul kasvanud 1,8 korda.

Eesti keskmine brutokuupalk kasvas samal ajal 1,5 korda, mis võimaldas vähendada mahajäämust riigi keskmisest brutokuupalgast – kui 2000. aastal moodustas põllumeeste palk 57,5%, siis 2005. aastal juba 69,7% Eesti keskmisest.

Tabel 4. Põllumajanduse tööhõive, brutokuupalk, tööjõukulu ja tootlikkus 2000-2005

	2000	2001	2002	2003	2004	2005
Hõivatute arv	31500	29000	30100	25900	24200	23400
% riigi koguhõivest	5,5	5,5	5,1	4,4	4,1	3,9
Palgatöötajate arv	19900	16900	17000	15800	14200	15800
% riigi PT-st	3,6	3,2	3,2	2,9	2,6	2,8
Brutokuupalk, kr	2823	3293	3896	4242	4799	5626
% riigi keskmisest	57,5	59,8	63,4	63,1	65,9	69,7
Kuupalga muutus, %	18,4	16,6	18,3	8,9	13,1	17,2
Keskmine aastatöö- jõukulu töötaja kohta, kr	45055	52556	62180	68556	76592	89791
Tööjõukulu kokku, mln kr	896,6	888,2	1057,1	1083,2	1087,6	1418,7
Tööjõu tootlikkus, tuh kr	63,4	77,5	66,5	80,1	99,0	106,3

Allikas: ESA.

Oluliselt on suurenenud loomade ja lindude keskmine arv majapidamistes. Suurte majapidamiste osatähtsus loomakasvatuses on tõusnud. Peaaegu kaks kolmandikku piimakarjast peetakse vähemalt 100 piimalehmaga majapidamistes. Enamik sigadest (85%) kasvatatakse vähemalt 1000 seaga majapidamistes ja enamik kodulindudest (89%) vähemalt 1000 linnuga majapidamistes. Ettevõtete kogu standardkogutulu jagamisel 1 200 euroga saadakse ettevõtte majanduslik suurus Euroopa suurusühikutes e. *ESU-des*, mis on võetud kasutusele selleks, et oleks võimalik erinevatesse tootmistüüpidesse kuuluvaid ettevõtteid ühise skaala alusel suurusgruppidesse jaotada.

Majapidamisi majandusliku suurusega 16 või enam ESU oli 2001. aastal 837, 2005. aastal juba 1108 (kasv 32,4%). Nende valduses oli 59 % kasutatavast põllumajandusmaast, keskmiselt 443 ha majapidamise kohta, kusjuures umbes pool maast oli rendimaa.

Eestis oli 2005. aastal 301 põllumajandustootjat, mis olid suuremad kui 80 ESU ja nad moodustasid vaid 4,5% kõikidest üle 2 ESU suurustest põllumajandustootjatest, samas aga tootsid 54,5% põllumajandustootjate standardkogutulust, kasutasid 44,3% põllumajandusmaast ja andsid tööd 44,9% põllumajandussektori tööjõust aastaühikutes (vt tabel 4).

Tabel 5. Põllumajandustootjate struktuur, 2005

ESÜ	Kokku üle 80 ESU	sh				Kokku üle 2 ESU
		80-250 ESU	250-500 ESU	500-750 ESU	Üle 750 ESU	
Põllumajandustootjate arv	301	234	47	12	8	6 724
osatähtsus, %	4,5%	3,5%	0,7%	0,2%	0,1%	100,0%
Standardkogutulu (SKT) kokku, ESU	64 433	31 311	14 493	6 783	11 846	118 252
Osatähtsus, %	54,5%	26,5%	12,3%	5,7%	10,0%	100,0%
Kasutatud põllumajandusmaa kokku, ha	306 684	178 796	72 339	31 271	24 278	692 237
Osatähtsus, %	44,3%	25,8%	10,5%	4,5%	3,5%	100,0%
Tööjõud aastaühikutes kokku	9 760	4 189	3 032	926	1 613	21 747
Osatähtsus, %	44,9%	19,3%	13,9%	4,3%	7,4%	100,0%
SKT tööjõuühiku kohta, ESU	6,6	7,5	4,8	7,3	7,3	5,4

Allikas: ESA.

Suurtes farmides peeti 73 % veistest, 90 % sigadest ja 13 % lammastest. Suurte arvele läheb 68 % riigi standardkogutulust. Igale neist on keskmiselt 317 veist, 1683 siga, 186 lammast ning 6,6 traktorit. Et need majandid on valdavalt spetsialiseerunud, on tootmine efektiivsem, tööjõukulu väiksem, toodangu omahind madalam. Tõenäoliselt jätkub ka põllumajandussektoris senine areng, et väiketootjad muutuvad suuremaks, orienteeruvad ümber mitmekesistamise suunas või lõpetavad, suured muutuvad efektiivsemaks, osa nendest ostab aga ära väliskapital.

Põllumajandustootmise koondumine suurtesse majapidamistesse on olnud juba pikka aega iseloomulik kogu Euroopa Liidule. Eestis on see protsess toimunud EL keskmisest oluliselt kiiremini.

Kogumiku "Ettevõtete majandusnäitajad" andmetel moodustas põllumajanduse ja jahinduse äriettevõtete realiseerimise netokäive 2004. aastal 4,9 miljardit krooni, mis oli eelnenud aastaga võrreldes 23% suurem. 2005.aastal kasvas netokäive 5,8 miljardini (+18%). Põllumajandus- ja jahindusettevõtted andsid kõigi ettevõtete lisandväärtusest 2%.

2006. aastal tegeles põllumajandusega 1 649 juriidilist isikut ja 18 835 FIEt, kokku 20 484 põllumajandustootjat. 2005. aasta vastavad arvud olid 1 821, 20 834 ja 22 655. 2006. aasta 31. detsembri seisuga oli ettevõtjate seas 7 704 maksuvõlglast ning võlgnevuse kogusuurus oli 165 mln krooni. Võlglaste arv suurenes aastaga 409 võrra, kuid samas koguvõlgnevus vähenes 26 mln krooni (14%) võrra. Toetused moodustasid 2006. aastal viiendiku sissetulekutest. Netolisandväärtus tööjõuühiku kohta on kasvanud 5,3%, kusjuures kõige edukamateks osutusid segatootmise ettevõtted.

EUROSTAT-i esialgsetel andmetel suurenes Euroopa Liidu 27 liikmesriigi 2007. aastal põllumajandusesektori tulu (netolisandväärtus faktorhinnas) reaalkaardis ühe töötaja kohta 4,7%. Enim suurenes näitaja Leedus (+58,5%), Tšehhi Vabariigis (+20,6%) ja Eestis (+19,4%) ning langes Bulgaarias (-18,6%), Rumeenias (-16,1%) ja Portugalis (-5,8%).

2007. aasta ülevaade Eesti põllumajandusesektori kohta on avaldatud ministeeriumi kodulehel aadressil:

http://www.agri.ee/public/juurkataloog/PÕLLUMAJANDUS_JA_TT/2007a_ylevaad_e080408.pdf.

Eestis suurenes põllumajanduse majandusharu kogutoodangu (sh tootetoetused) väärtus 16,2%, sh taimekasvatustoodangu väärtus suurenes 51,7% ja loomakasvatustoodangu väärtus vähenes 4,1%. Kõige enam suurenes 2007. aastal teraviljatoodangu väärtus (+81,6%), mis on nii toodangu mahu olulise suurenemise (+49,3%) kui ka hinnatõusu (+42,8%) tulemus. Kulutused tootmissisenditele (vahetarbimine) suurenesid 15,2%, sh kõige enam suurenesid kulutused söötadele (+20,7%). Netolisandväärtus faktorhinnas suurenes 26,7%. Märkimisväärselt suurenesid ka toetused tootmisele (+44,7%).

Lõplikud 2007. aasta põllumajandusesektori majandustulemused edastavad liikmesriigid EUROSTAT-ile 2008. aasta septembri lõpuks.

Metsamajandusettevõtete realiseerimise netokäive oli 2004. aastal 4,7 miljardit krooni, 4,4% suurem kui eelmisel aastal. 2005. aasta vastav näitaja oli 5,6 miljardit krooni. Metsamajandusettevõtted andsid kõigi ettevõtete lisandväärtusest 1%.

Eestis tegutses 2005. aastal 524 metsamajandusettevõtet — 69 võrra rohkem kui aasta varem ehk 1,2% ettevõtete arvust. Väikseid ettevõtteid (kuni 9 töötajat) oli 458 ehk 87% metsamajandusettevõtetest. Üle 50 töötajaga ettevõtteid oli kaks.

2005. aastal sai metsamajandusettevõtetes tööd 3861 inimest — 0,9% ettevõtluses hõivatutest. Võrreldes 2004. aastaga suurenes töötajate arv 12%. Keskmiselt oli igas metsamajandusettevõttes 7 töötajat.

Kalandusettevõtete realiseerimise netokäive oli 2004. aastal 606 miljonit krooni – 5% väiksem kui eelmisel aastal. 2005. aasta vastav näitaja oli 691 miljonit. Kalandusettevõtted andsid kõigi ettevõtete lisandväärtusest 0,2%.

2005. aastal tegutses Eestis 121 kalandusettevõtet (2 vähem kui aasta varem) ehk 0,3% ettevõtete arvust. 92% kalandusettevõtetest oli alla 20 töötajaga.

Kalandusettevõtetes sai 2005. aastal tööd 1110 inimest ehk 0,3% ettevõtluses hõivatutest, eelmise aastaga võrreldes jäi töötajate arv peaaegu samaks. Keskmiselt oli kalandusettevõttes 9 töötajat.

Majanduspoliitika mõjud põllumajandusele

Põllumajanduse naturaalne tootmiskaht on 1992-2002. aastate jooksul vähenenud üle kahe korra. Põllumajandustoodangu indeks 2002. a oli Eestis 43,9%, Euroopa Liidus aga 102,6% (1989-1991=100). Tookordne majanduspoliitika on tugevasti mõjutanud põllumajandust - kui 1990. aastal moodustas põllumajandus 17,5% SKP-st, siis 2000. aastal 3,6%, 2005. aastal 2,1%. ning 2007. aastal ainult 1,8%.

Peamiseks faktoriks on olnud ebasoodus kulude-hinna suhe. Seda võimendasid ebaefektiivsed kõrvalsektorid, mis ühelt poolt kandsid sisendite kõrged hinnad üle tootjatele ja teiselt poolt takistasid kodumaise valuuta märkimisväärse alahindamise tulemusena 1992. aastal kõrgematest ekspordihindadest kasu saada.

Eestis ei rakendatud turumajandusele ülemineku- ja kohanemisperiodil põllumajandusele vajalikku toetamissüsteemi, mistõttu toimus tugev taandareng.

EL toetas põllumajandustootjaid keskmiselt üle 40% tootmiskuludest. Eesti oli nõustunud WTO liitumislepingus hoidma riiklikke toetusi maksimaalselt 10% tasemel tootmiskuludest. Seetõttu, et konkureerida EL-i toodetega pidi Eesti põllumajandus olema vähemalt kolmandiku võrra efektiivsem. WTO leppesse 1999. aastal jättis Eesti kirjutamata punkti, mis oleks jätnud Eestile võimaluse ka vabakaubandusriikide suhtes rakendada regulaarseid ja tasakaalustavaid tolle ja eksporditoetusi.

ÜRO Toidu- ja Põllumajandusorganisatsiooni (FAO) ekspert Roger Norton iseloomustas seda nii: "Raske on leida teist riiki, kes oleks loonud sellise makromajanduse ja kaubanduspoliitika, mis oli tõeliseks katsumuseks põllumeestele nende majanduslikuks ellujäämiseks".

Eesti väliskaubanduse puudujääk, mis moodustas 2000. aastal põllumajandussaaduste osas ligi 3,0 miljardit krooni, oli 2003. aastal kasvanud 3,5 ning 2006. ja 2007. aastal vastavalt 3,7 ja 5,5 miljardini.

Põllumajandustoodete osakaal ekspordis on alates 2000. aastast (8,1%) kasvanud 2002. aastal kuni 11,8%-ni, kuid järgnevatel aastatel järjest vähenenud kuni 7,0%-ni 2006. aastal (tabel 6).

Tabel 6. Põllumajandustoodete osakaal väliskaubanduses aastatel 2000–2006, (%)

	2000	2001	2002	2003	2004	2005	2006
Ekspord	8,1	10,2	11,8	10,8	7,5	7,2	7,0
Import	10,0	10,8	11,8	11,5	9,1	8,6	7,3

Allikas: Statistikaamet

Põllumajandustoodete osakaal impordis oli 2000. aastal 10%, mis kasvas aastaks 2002 kuni 11,8%-ni, mis seejärel sujuvalt vähenes kuni 7,3%-ni.

Põllumajanduse subsideerimist alustati Eestis 1994. aastal, otsetoetusi rakendati esimest korda 1998. aastal. 1997. aastal moodustasid põllumajanduslikud toetused riigieelarvest 3,9% ja 1998. aastaks tõusis toetuste osakaal koos täiendava hüvitusega ilmastikust põhjendatud kahjude eest 5,1%-ni ning 1999. aastal oli toetus (259 mln. krooni) tagasi 1997. aasta tasemel (3,9%). 2000. aastal maksti põllumajandustootjatele 240 ja 2001. aastal 227 ning 2002. aastal 228,5 miljonit krooni otsetoetust. Kui toetust oleks antud EL riikidega võrdsetel alustel, siis oleks toetus olnud ca kümme korda suurem.

Edaspidi on olukord paranenud. Kokku määrati otsetoetusteks 2007. aastal üle 1,3 miljardi krooni, mida oli 81,9% enam kui 2004. aastal. ÜPT-d määrati 2007. aastal 630,96 mln krooni, mida oli 1,9 korda enam kui 2004. aastal. Täiendavateks otsetoetusteks määratud summa on sama ajavahemiku jooksul kasvanud 1,8 korda.

Tabel 7. Ühtne pindala toetus (ÜPT) ja täiendavad otsetoetused aastatel 2004-2007 (mln kroonides)

Toetused	2004	2005	2006	2007
ÜPT	332,17	431,96	532,44	630,96
Täiendavad otsetoetused	394,81	338,26	529,1	691,44
Kokku	726,98	770,22	1061,54	1322,41

Allikas: PM põllumajandusturu korraldamise osakond

2007. aastal deklareerisid põllumajandustootjad makse 875 mln krooni, mis oli 214 mln krooni ehk 33% rohkem, kui 2006. aastal. 2007. aastal deklareeris makse 18 662 põllumajandustootjat, neist 741 juriidilist isikut. Maksuvõlglasti oli 2007. aasta 31. detsembri seisuga 7 265, mis oli aasta jooksul vähenenud 439 võrra, kuid võlg kasvanud 3 mln võrra ulatudes 169 mln kroonini. 2007. aasta lõpu seisuga oli 46% juriidilistest isikutest ning 38% FIEdest põllumajandustootjaid maksuvõlglastid.

Suhteline toiduhind maailmas on aastakümneid olnud languses. Selle tingis 1940–60 toimunud roheline revolutsioon”, millega põllumajanduslik tootmine tõsteti totaalselt uuele tasemele. USA-s ja Euroopas on nüüd lagi saavutatud, “rohkem vilja pole neilt põldudel tavameetoditega enam võimalik saada.

Kaasajal on põllumajandus muutunud kunagisest inimressursirohkkest tööstusest energiaressursirohkeks. Kui kütusehind on kõrge, tasub rohkem toota biokütust, seda omakorda tehakse põldudel, mis muidu oleksid leivavilja käsutuses.

Maailmaturul on maisi-, nisu- ja odrahind on ühe aastaga peaaegu kahekordistunud ning riisihind kolmekordistunud. 2002. aastast alates on riisihind tõusnud aga 500%. ÜRO hinnangul on ainuüksi 2007. aasta hinnatõusu tõttu 100 miljonit inimest hoobilt langenud allapoole rahvusvahelist vaesuspiiri.

Eestis pakub SEB Pank *Comm-PASS-i* nimelist investeerimishoiust, mis on suuresti seotud maailmaturu toiduainetega. On tekkinud uued toiduainetega seotud finantsinstrumendid, näiteks spetsiaalsed indeksaktsiad, kuhu ka tavainimestel on lihtne investeerida. Kõik see on toonud põllumajandussektorisse ka spekulatiivset raha.

Ajakirjanduses avaldatud andmete põhjal on keskmine põllumaa hind Eestis mõne viimase aastaga ligi kolmekordistunud ja paremad maatükid maksavad 20–30 000 krooni hektarist. Eestis on hinnad tõusnud igal aastal 20–30%. Tõus on jätkunud ka 2008. aastal.

Aktiivseks on muutunud rahvusvahelised investeerimisfirmad. Näiteks, Taani investeerimisfirma *Trigon Baltic Farming* on alates 2004. aastast kokku ostnud kaheksa suuremat piimafarmi Eestis. Uute omanike arvates on neid farme võimalik kasumlikult majandada ja kulud on väiksemad kui Taanis ja Soomes.

Trigon Agri koondas välismaa investoritelt järjekordsed 1,7 miljardit krooni Ukraina ja Venemaa põllumajanduse arendamiseks. Kokku on neil nüüd kogutud ligi 3 miljardit krooni. Põllumaad on *Trigonil* 120 000 hektarit ja 2010. aasta sihiks on 300 000 hektarit. Võrdluseks – *Trigon* ostab Venemaal ja Ukrainas maid 3000–15 000 krooni hektar. *Trigonil* on plaanis oma *know-how'd* rakendades Venemaa ja Ukraina põldude saagikust kolme aastaga kahekordistada.

Maaettevõtluse toetamine

Eesti väikeettevõtjate peamiseks probleemideks on finantseerimisvahendite ja kvalifitseeritud tööjõu nappus, vähene koostöö ettevõtete vahel ning tagasihoidlikud ettevõtlusalased teadmised ja kogemused.

Ettevõtlikkuse ja uute töökohtade loomise soodustamiseks ning ettevõtete konkurentsivõime suurendamiseks on välja töötatud Eesti ettevõtluspoliitika, mis reguleerib horisontaalselt ettevõtluse toetamist. Maapiirkonnas tegutsevaid väike- ja keskmise suurusega ettevõtteid on võimalik toetada Euroopa Regionaalarengu Fondist, mille vahendite kasutamist koordineerib Majandus- ja Kommunikatsiooniministerium. Eesti ettevõtluse arendamiseks on Majandus- ja Kommunikatsiooniministeriumi eestvedamisel koostatud strategiadokument “Eesti ettevõtluspoliitika 2007-2013” (http://www.mkm.ee/failid/Poliitika_201006.pdf), mis muu hulgas seab paika Eesti ettevõtluskeskkonna ja tugistruktuuri toetamise põhialused.

Strateegia püstitab kolm eesmärki: professionaalsed ja ettevõtlikud inimesed; konkurentsivõimelised ettevõtted ja soodne investeerimiskeskond. Eesmärkide saavutamiseks tegutsetakse neljal suunal: inimeste teadmiste ja oskuste arendamine, eeskätt väikeettevõtjate abistamine (toetused, koolitused, maakondlike arenduskeskuste tegevus); investeringute toetamine (stardilaen, omakapitali toetus,

kohaliku infrastruktuuri arendamine); ettevõtete rahvusvaheliseks muutumise toetamine; ettevõtlust soosiv õiguskeskond.

Maapiirkonna ettevõtjate abistamiseks ettevõtluse mitmekesistamiseks väikeettevõtete investeeringutoetuse kaudu on edukalt rakendatud maaelu arendamise programmi (*SAPARD*) raames meede 3.

2002. aastal esitati kolmanda meetme raames 80 toetuse taotlust, millest said rahastamisotsuse 68 (80%). Taotletud 26,8 miljonist kroonist investeeringutoetusest sai heakskiidu 23,3 miljonit ehk 87%. Suurim osa (59%) heakskiidetud toetussummast oli maaturismi 39 projektile. Järgnesid 13 heakskiidetud projektiga teenindusettevõtted 17%-ga heakskiidetud toetussummast. Heakskiidetud taotlustel olid investeeringuobjektideks kõige enam turistide teenindamiseks vajalike ehitiste rekonstrueerimine.

Selle meetme raames oli 2003. aastal võimalik investeeringutoetust taotleda 38-le erinevale investeeringuobjektigrupile. Taotluste arv kasvas 2003. aastal 252-ni ning taotletud toetussumma 241,9 miljoni kroonini. Arvuliselt oli taotletavaks investeeringuobjektiks enamasti põllumajandus- ja metsamasinad ning – seadmed (224 objekti), millele taotleti kokku 116,3 miljonit krooni toetust. Heakskiidetud taotluste arv kasvas 212-ni ja toetussumma 185,2 miljoni kroonini. 2003. aasta jooksul maksti kolmanda meetme raames 120 taotlejale 58,8 miljonit krooni investeeringutoetust.

2004. aastal esitati 103 taotlust toetussummas 106,6 miljonit krooni, neist rahuldati 75 taotlust toetussummas 78,8 miljonit krooni.

Aastal 2004 kiideti heaks Riikliku arengukava (RAK) meetmest 3.3 “Majandustegevuse mitmekesistamine maapiirkonnas” maaturismi projekte toetuse kogusummas 36,4 miljonit krooni, 2005 saadi toetust kätte 17,1 miljonit krooni ulatuses.

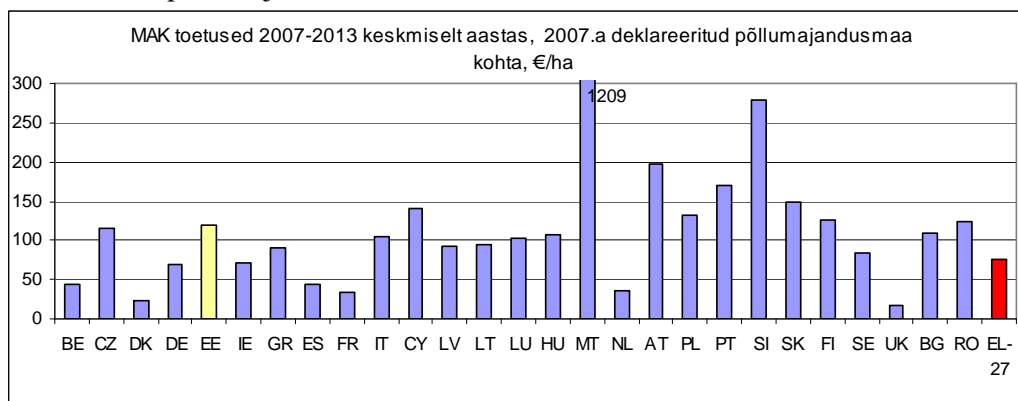
RAK 2004-2006 raames maksti 2007. aastal 15 liiki toetusi, 1 580 taotlejale maksti välja 266,65 mln krooni. Suurimad toetused läksid investeeringuteks põllumajandustootmisse, (74,2 mln krooni 116 taotlejale), integreeritud maaparanduseks (60,3 mln), põllumajandustoodete töötlemise ja turustamise parandamiseks, metsamajanduseks.

Ühtekokku on viie aasta (2001-2006) jooksul makstud *SAPARDi* toetusi 1,061 miljardit krooni, millega tehti investeeringuid 2,3 miljardi krooni eest. Toetusprogrammi raames avanes põllumeestele viis alameedet – investeeringud põllumajandustoomisse (makstud toetus 512 mln), põllumajandus- ja kalandussaaduste töötlemise ja turustamise parandamine (289 mln), maaettevõtluse mitmekesistamine (188 mln), maapiirkonna infrastruktuuri arendamine (28 mln) ning külade taastamine ja arendamine (44 mln).

2005. aastal maksis PRIA ELi otsetoetustena maaharijatele ja loomapidajatele ligi 783 mln kr, riiklikke toetusi maksti 51 mln kr ulatuses ja erinevate turukorraldusmeetmete raames maksti 140 mln kr. Koolipiimatoetuseks maksti aasta jooksul ligi 10 mln kr. Maaelu arengukava (MAK) toetusi maksti välja 298 mln kr ja Riikliku arengukava toetusi 418 mln kr.

Pindalatoetuseid sai Eestis esmakordselt taotleda pärast ELiga liitumist 2004. aastal. Kui 2004. aastal taotles ühtset pindalatoetust 18 954 põllumeest ning 2005. aastal kasvas taotlejate arv 19 136ni, siis 2007. aastal esitas taotluse 17 551 põllumeest. Vaatamata ühtse pindalatoetuse taotlejate arvu vähenemisele 7,4% võrra on taotletud pind võrreldes esimese toetusaastaga isegi suurenenud – 2004. aastal oli see 818 tuhat hektarit, 2007. aastal aga ligi 842 tuhat hektarit. Põllukultuuride kasvatamise toetuse taotlejaid on samuti vähemaks jäänud – aastal 2004 taotles seda toetust 8 192 taotlejat ligi 330 tuhandele hektarile, aastal 2007 oli taotlejaid 6840 ja toetust taotleti 368 tuhandele hektarile.

Joonis 5. Aasta keskmised MAK-i toetused aastatel 2007-2013, 2007. aastal deklareeritud põllumajandusmaa kohta, €/ha



Allikas: EAA, EUROSTAT.

MAK-i alusel ja tingimuste kohaselt antavaid toetusi nimetatakse ametlikus keelepruugis põllumajanduspoliitikaga kaasnevateks meetmeteks. Nende toetuste põhiline eesmärk on intensiivse tootmisega kaasnevate negatiivsete mõjude ennetamine ning halvemate tootmistingimuste ja keskkonnanõuetest tulenevate kulutuste ja piirangutest põhjustatud sissetulekute vähenemise eest hüvitiste maksmine.

Perioodil 2007–2013 lisanduvad nendele ka senised RAK-i 3. prioriteedi põllumajanduse ja maaelu arengu toetused (sh. investeringud põllumajandustootmisesse, põllumajandussaaduste töötlemise ja turustamise parandamise investeringutoetus, majandustegevuse mitmekesistamine maapiirkonnas, integreeritud maaparandus, külade taastamine ja arendamine, kohaliku initsiatiivi arendamine, metsamajandus, nõuande- ja teabeviteenuste toetamine ning kalanduse toetused).

EL soodustab suurtalude ja ettevõtete toetamise kõrval ka väiketalunike tegevuse mitmekesistamist, vähemsoodsate piirkondade arengut ja alternatiivsete tootmisharude arengut. 2006. ja 2007. aastal maksis PRIA väiketalunikele välja kokku vastavalt 44,4 ja 49,8 miljonit krooni elatustalude toetust. Toetuse suurus on 15 647 krooni taluniku kohta aastas. Elatustalude kohanemise toetuse eesmärgiks on edendada majanduslikku planeerimist ja parandada väiketalude majanduslikku elujõulisust. Esmakordselt maksti seda toetust välja 2005. aastal.

Kokku jagas PRIA 2007. aastal põllumajandustoetusi 2,3 miljardi krooni ulatuses umbes 25 000 taotlejale. Valdava enamikuga toetusesaajate puhul arveldatakse suhteliselt väikeste summadega. Toetuste edetabeli esimesele sajale maksti aga kogusummast enam kui veerand ehk siis 664,6 miljonit krooni, mis näitab, et tootmine on kontsentreerumas suurematesse ettevõtetesse.

Mida väiksema käibega ettevõtte, seda suurema osakaalu sissetulekutest moodustasid toetused. Nii, näiteks, 2005. aastal tootjate grupis müügituluga kuni 100 000 krooni moodustasid toetused 57,4% sissetulekutest (rahalisel väärtuses ligi 80 000 kr), seevastu grupis aastakäibega üle 10 miljoni krooni ainult 10,1%, kuid rahalisel väärtuses oli see ligi kaks miljonit krooni ettevõtte kohta.

Aastatel 2007-2013 investeerib riik EL-i toel 1,1 miljardit krooni maapiirkondade ettevõtlusse. Toetuse eesmärk on kaasa aidata maapiirkonnas tegutsevate ettevõtjate elujõulisuse suurendamisele ning sellega uute ja paremate töökohtade loomisele.

Ettevõtjad võivad toetust saada kuni 1,56 miljonit krooni taotleja kohta. Toetuse määra on kuni 60 protsenti investeringuobjekti kulu maksumusest.

Toetatavaks tegevuseks on mittepõllumajanduslikul suunal mitmekesistamiseks vajalike hoonete ja rajatiste ehitamine ja renoveerimine ning masinate ja seadmete ostmise.

Euroopa Liiduga liitumisega laienesid avaliku sektori poolt pakutavad toetamisinstrumendid, millega paraneb ka väikeettevõtete ja alustavate ettevõtete finantseerimine. Tekivad täiendavad võimalused nii riigisisese kui rahvusvahelise ettevõtetevahelise koostöö- ja turustamisvõimaluste avardamiseks. Rakendatavate riiklike meetmete abil paraneb info kättesaadavus avaliku sektori tugimeetmete kohta.

Maamajandusliku ettevõtluse arendamisel pööratakse tähelepanu nii põllumajandusettevõtete kui muude maamajandusettevõtete konkurentsivõime kasvule, mis võimaldaks ettevõtetel tegutseda jätkusuutlikult ka vähenevate turu- ja otsetoetuste tingimustes. Seejuures soodustatakse parimate võimalike tehnikate ja meetodite kasutamist, põllumajanduse infrastruktuuri arendamist ja aidatakse kaasa maamajanduse mitmekesistamisele. Oluline on tehnoloogiate arendamine, uute toodete turule toomise soodustamine ja koostöö teadusasutustega toiduainetööstuses kui põllumajandusega tihedalt seotud tööstusharus.

Riigi poolt aktiivsete tööjõuturu meetmete osatähtsuse edaspidine suurendamine aitab parandada kvalifitseeritud tööjõu kättesaadavust ning kogemuste kasvades paraneb ka ettevõtjate juhtimiselane kompetentsus.

Maapiirkonna ettevõtluse arendamise ja EL struktuurifondide rakendamise osas on tähtis roll Põllumajanduse Registrite ja Informatsiooni Ametil, mis pakub põllumajandustootjatele, töötajatele ja maapiirkonna alternatiivsetele ettevõtjatele erinevaid investeeringutoetusi. Piiratud ulatuses saavad ettevõtjad keskkonna-alaste projektide rahastamist Keskkonna Investeeringute Keskusest (KIK).

Maaelu ja põllumajanduse toetusi rahastatakse aastast 2007 Euroopa Põllumajanduse Fond Maaelu Arengu (EAFRG) instrumendist. Lisainformatsioon www.agri.ee/mak. [Maaelu arengukava \(MAK\) 2007-2013](#) on Vabariigi Valitsuse poolt heaks kiidetud 08.02.2007. Lõpliku Euroopa Komisjoni poolse heakskiidu sai MAK 29. novembril 2007.

Uue maaelu arengukava meetmed ei kata kaugeltki kõiki probleeme, mis maapiirkondade üldise arenguga seotud. Kindlasti on prioriteediks mikroettevõtete (alla 9 töötajaga) arendamine, seda eelkõige selleks, et kompenseerida edasist töökohtade vähenemist põllumajanduses. Teisalt keskendutakse külade arengule ning teenuste kättesaadavusele külas.

Ettevõtluse üldolukord Eestis ja arengu võimalikud suunad

2006. aasta statistiline profiil hõlmas 56 565 äriühingut ja välismaa äriühingute filiaali ning 51 290 füüsilisest isikust ettevõtjat. Aasta jooksul lisandus statistilisse profiili üheksa protsenti ettevõtjaid. Kui 2005. aastal kasvas ehitusega tegelevate ettevõtjate arv 20%, siis 2006. aastal koguni 30%. Oluliselt suurenes samuti finantsvahenduse (22%) ja kinnisvara ning muu äritegevusega (19%) tegelevate ettevõtjate arv. Ettevõtjate hulk kahanes vaid põllumajanduse, jahinduse ja metsamajanduse tegevusalal (3%).

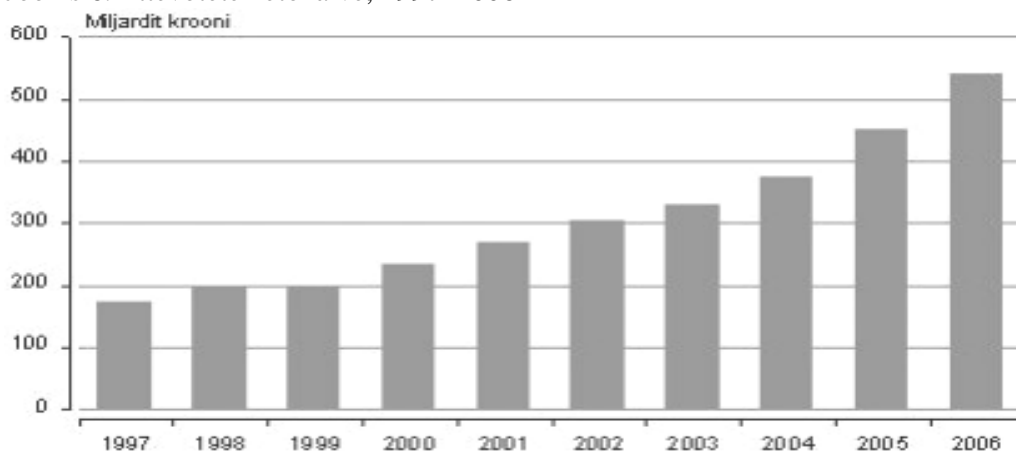
Õigusliku vormi järgi ilmnes suurim kasv äriühingute ja välismaa äriühingute filiaalide puhul (12%), kusjuures osaiühingute hulk suurenes kõige rohkem (14%).

92% ettevõtetest kuulus Eesti eraomanikele, veidi üle seitsme protsendi välisomanikele. Vähem kui üks protsent oli riigi ja kohalike omavalitsuste valduses.

Aastaid on enamik Eesti ettevõtjatest olnud alla 10 töötajaga mikroettevõtted – 2006. aastal 88%. Üle 250 töötajaga suuri ettevõtteid oli alla ühe protsendi. Aastaga lisandus 5 222 mikroettevõtet (9%) ja 11 suurettevõtet (7%). Eelmine sama suur muutus suurte ettevõtete puhul oli 2004. aastal.

Eesti äriettevõtete netokäive oli 2006. aastal esialgsetel andmetel 541 miljardit krooni, mis on 19% suurem kui eelneval aastal. 2006. aasta IV kvartalis tegutses Eestis 36 400 ettevõtet 431 170 hõivatuga.

Joonis 6. Ettevõtete netokäive, 1997–2006



Allikas: ESA.

Ettevõtete netokäibest andis 41% kaubandusettevõtete, 20% töötleva tööstuse ettevõtete ning 13% veonduse-, laonduse- ja sideettevõtete käive.

Käibe kasv oli aasta varasemaga võrreldes suurim ehituse, kinnisvara, rentimise ja äritegevuse ning hariduse tegevusalal. Ettevõtted investeerisid 2006. aastal materiaalsesse põhivarasse 39 miljardit krooni — 36% rohkem kui 2005. aastal.

2006. aasta SKP 11,5%-ne kasv toetus peamiselt suurele sisemajanduse nõudlusele, mis kasvas püsivhindades 15,1% (2004. ja 2005. aastal vastavalt 9,5% ja 7,4%). Sisemajanduse nõudluse kasvu põhjustasid eelkõige kiire eratarbimiskulutuste ning investeeringute, eriti ettevõtete sektori investeeringute kasv. Aastal 2007 kasvas Eesti majandus esialgsetel andmetel ca 7% ja 2008. aastal erinevate prognooside kohaselt on oodata 2...3%-st kasvu.

Investeeringud põhivarasse on majanduse arengu peamine eeldus. Alates 2000. aastast on investeeringud pidevalt suurenenud, seda soodustasid nii ettevõtete suured kasumid kui ka pankade soodsad laenuitingimused. Suurte investeeringute põhjus oli ka Euroopa Liiduga liitumine. Viimasel viiel aastal on investeeringute kasv olnud keskmiselt 11–17% tasemel.

Enamuses on aga madalatehnoloogilised investeeringud, mis süvendavad vaesust ning vähendavad Eesti toodete ja töötajate konkurentsivõimet. Ainult kuus protsenti Eesti tööstustoodangust on innovaatiline.

Eesti sai tõukefondidest raha 2004. aastast, kui astusime ELi. Aastatel 2004–2006 oli see kokku ligikaudu 5,8 miljardit Eesti krooni. 2005. aastal investeerisid ettevõtted põhivarasse 36,5 miljardit krooni — 14% rohkem kui eelmisel aastal.

2006. aastal maksti taotlejatele üle 2 miljardi. 2006. aasta jooksul esitati taotlusi 24s ettevõtluse, inimressursside arendamise, teaduse ja arenduse, kalanduse, maaelu, põllumajanduse, tööturu, keskkonna, infrastruktuuri ja kohaliku sotsiaalmajandusliku arengu valdkonnas.

2007. aastast algas uus rahastamise periood ja taotleja peavad arvestama mõningate muutustega. Esiteks suurenes märgatavalt Eesti arengule suunatud ELi toetuse summa. Perioodil 2007–2013 saab Eesti EList ligikaudu 53,2 miljardit krooni Eesti jaoks prioriteetsete valdkondade arendamiseks.

Teiseks muutuvad mõnevõrra rahastatavad valdkonnad. Kokku on lepitud viis strateegilist tegevusvaldkonda: haritud ja tegus rahvas; teadus- ja arendustegevuse

võimekuse ning ettevõtete uuendusmeelsuse ja tootlikkuse kasv; paremad ühendusvõimalused; väiksem keskkonnakoormus ning piirkondade terviklik ja tasakaalustatud areng.

Struktuurifondide kasutamise aluseks on "Riikliku struktuurivahendite kasutamise strateegia 2007-2013" ning valdkondlikud rakenduskavad, mille versioonid leiata: www.fin.ee/sf2007. Rakenduskavad on heaks kiidetud Vabariigi Valitsuse ja Euroopa Komisjoni poolt.

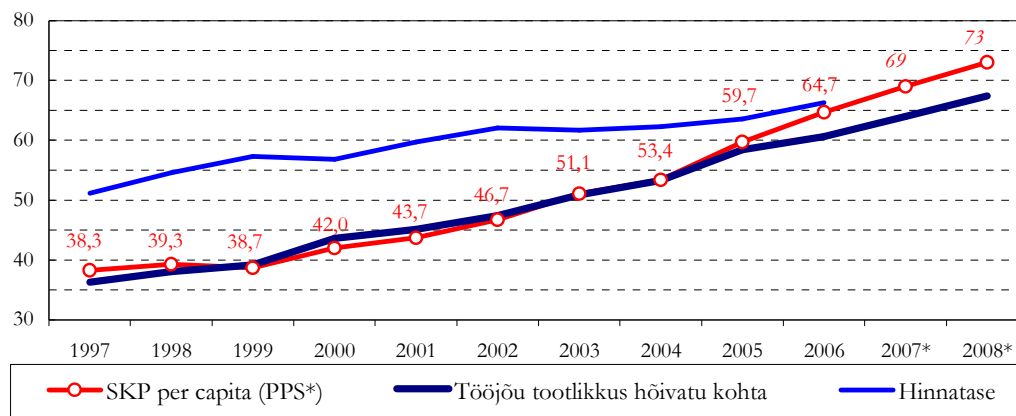
Ekspordi kasvutempo 2006. aastal aeglustus ning selle panus majanduskasvu alanes 9,1%ni. Ekspordi kasvu aeglustumine tulenes mitmete oluliste kaubagruppide väljaveo mahu langusest (elektrimasinad, tekstiil) või kasvu olulisest aeglustumisest (puit, metallid, mehaanilised seadmed, transpordivahendid). Hinnad on kasvanud märkimisväärselt ning väliturul konkureerida on raskem, ühtlasi ei ole suudetud tootmist kiiresti ümber kohandada välisuru nõudluste kohaselt.

Ühtlasi peab arvestama, et eksport ei ole eesmärk omaette. Madala hinnaga toodete ja teenuste eksport, mis katab vaevalt ainult palgataseme, ei ole majanduse õitsenguks piisav.

Konkurentsivõime aluseks on kõrge tootlikkus. Ainult piisav tootlikkus võimaldab riigil säilitada tugevat valuutat ja koos sellega ka kõrget elatustaset. Tõeliseks eesmärgiks on heatasemeline tootlikkus kõrgekvaliteediliste, maailmaturul hinda kujundavate kaupade valmistamisel. Eesti on oma seniseid, odavamast tööjõust ja vähemal määral ka kohalikust toormest tulenenud konkurentsieeliseid kiirelt kaotamas. Lisaks on ekspordi kasvutempo peamiselt kvalitatiivsetel põhjustel aeglustumas. Eesti ei loo ega valmista piisavalt uusi kõrgekvaliteedilisi tooteid ja teenuseid.

Joonis 7. Reaalne konvergens ELiga

(% võrreldes EL25)



PPS – ostujõu pariteedi alusel arvatud SKP.

Allikas: EUROSTAT.

Hoolimata senisest suhteliselt heast arengust moodustas Eesti tootlikkuse tase töötaja kohta 2006. aastal ainult 60,9% Euroopa Liidu riikide keskmisest tasemest. Senises majandusarengu faasis on ettevõtetel olnud võimalik tulu teenida ilma oluliselt teadmistesse ja oskustesse investeerimata, mille tulemusena on suure osa ettevõtete konkurentsistrateegia rajatud kulueelisele ja/või kodumaise (laenu)nõudluse kasvule. Vaid vähestes majandussektorites, nagu finantsvahendus ja telekommunikatsioon, on loodav lisandväärtus töötaja kohta suur ja pikaajaline konkurentsivõime kõrge.

Eesti sisemajanduse kogutoodang inimese kohta moodustas 2006. aastal ainult 22 protsenti Euroopa Liidu viie rikkama riigi vastavast näitajast. Eestis valdasid ehitus ja madala tootlikkusega kaubandus-hotellindus, mitte tööstus ning kõrge tootlikkusega äriteenused ja finantsvahendus. Kui võrrelda jääktulu ühe töötaja kohta, siis rõivatööstuses oli see 2005. aastal vaid 9 000 krooni, keemiatööstuses aga 231 000

krooni. Vahe oli 25 korda keemiatööstuse kasuks, kuid rõivatööstuses töötas üle kolme korra rohkem inimesi.

Samal ajal on Eesti SKT piisavalt suur, et ei pea enam mõtlema eelkõige sellele, kuidas ellu jääda. On selge, et tuleb rohkem ressursse suunata konkurentsivõimelisema majanduse ja parema Eesti ülesehitamiseks.

Majanduse konkurentsivõime tõstmiseks on äärmiselt oluline saavutada võimalikult suur tootlikkuse kasv tööstussektoris, kuna tehnoloogia arengust tulenev kasvu potentsiaal põllumajanduses ja teenindussektoris on oluliselt piiratum. Mastaabiefekti tõttu võimaldab tootlikkuse kasv töötlevas tööstuses hüvitada väiksemat kasvu-potentsiaali teistes sektorites, tõstes nii majanduse tootlikkust tervikuna.

Euroopa Liidul ja ka Eestil on kaks vastuolulist eesmärki: kõrgtehnoloogilise, suure lisandväärtusega, teadusmahuka töötleva tööstuse eelisarendamine ja teisalt töökohtade säilitamise või juurdeloomine madalatehnoloogilistes, töömahukates, väikese lisandväärtusega harudes. Arukat tasakaalu nende vahel on väga raske leida. Reeglina väheneb kõrgtehnoloogilistes ettevõtetes töötajate arv ja rakendust leiavad peamiselt spetsialistid. Vabanev tööjõud ei leia alati rakendust mujal ning seetõttu kasvavad tööpuudus ja sotsiaalne kihistumine.

Suureks probleemiks on ebaühtlane regionaalareng ja maapiirkondade vaesumine, mis ei tulnud välguna selgest taevast. Probleemi käsitlemisel ollakse ikka veel ignoreerimisfaasis, kust on pikk maa teadvustamiseni, et liiga suur sotsiaalne ja majanduslik ebavõrdsus ei aita kaasa riigi stabiilsusele ja lõhestab kodanike rahvuslikku ühtsust. Riigi põhiülesandeks ju ongi ühiskonnas toimuvate protsesside juhtimine, reguleerimine ja mõjutamine. Eesti õhukese riigina on lasknud paljudel protsessidel ja ka regionaalsel arengul minna isevooluteed, mis on aga ohtlik. Majandusosalduks langes detsembris 2007 kuni 7-ni. Viimati oli

Joonis 7. Majandusosalduks, 1995-2007



majandusosalduks madalam vaid 1999. aastal. Tähtsaim majandusbaromeeter majandusosalduks arvutatakse tööstusbaromeetri (40%), kaubandusbaromeetri (20%), ehitusbaromeetri (20%) ja tarbijabaromeetri (20%) keskmisena. Komponentidest on plussis ainult kaubandusettevõtete kindlustunde indikaator.

Finantseerides pankasid turupõhiselt, sõltub raha saamine peale reitinguagentuuri veel paarikümnest või rohkemastki institutsioonist. Nüüd sõltub meie majanduskasv neljast pangast. Seal on rahakraan ning väikese seltskonna ringis otsustatakse, kui palju Eestisse raha saadetakse. Kui turuosa ei ole enam vaja haarata, antakse laene vähem. Ja majanduskasv tuleb väiksem. Meie majanduskasvu juhitakse praegu mitte niipalju Toompealt, kuivõrd pigem Stockholmist.

Analüütikude seisukohalt on peamiseks majanduslanguse põhjuseks pankade poolt ülespumbatud kinnisvaramull ja eelkõige broneeringu esmaste ülesostjate-vahendajate tegevuse massiline finitseerimine. See andis ehitajale signaali, et nõudlus on olemas, ja oligi, kuid kunstlikult tekitatud, ning pangad finantseerisid nii arendamist, kui ka ehitust üle tegeliku nõudlusperspektiivi. Seetõttu kasvasid ka palgad, mis omakorda viis ka hindade kiirele kasvule. Nüüd on tagajärge tunda ka täiesti tavalisele inimesele. Kui pangad laenaksid raha iseseisvalt turult, mitte oma emapangast, siis oleksid mahud oluliselt väiksemad ning intressid veidi kõrgemad.

2006. aastal kasvas Eesti välisvõlg veel ca 46 miljardi krooni võrra. Võrdluseks: Eesti 2006. aasta sisemajanduse koguprodukt oli 204,6 miljardit krooni (jooksevhindades). See tähendab, et meie kõikide – ettevõtete, pankade ja valitsuse – välisvõlg kasvas aastast 22 protsenti SKP-st (!) ja ulatus 2006. aasta lõpus 194,7 miljardi kroonini. Eesti majanduse jätkuvalt nõrk sisu ja väljavaadete vähesus osutavad pigem kestvale ja märgatavale tagasilangusperioodile. 2007. aastal oli kaupade eksport 125,5 miljardit krooni ja import 177,1 miljardit krooni. 2006. aastal kasvas eksport 24 ja import 30 protsenti. 2005. aastal vastavalt 4 ja 6 protsenti. Väliskaubanduse statistikat peetakse jooksevhindades, mis tähendab seda, et kaupade kallinemist ei arvestata. Reaalsed kaubakogused võisid aga tegelikult väheneda.

Majanduse välistasakaalu saavutamiseks kavandatakse suurendada Eestis toodetavat lisandväärtust. Eesti peamine väljakutse majandusarengu tagamisel on luua tingimused tootlikkuse kiireks ja jätkusuutlikuks kasvuks. Stabiilne makromajanduskeskkond loob arenguks eeldused ja on selles protsessis oluline. Peame arvestama, et heaolu ja lisandväärtust luuakse mikromajanduse tasemel, sõltuvalt ettevõtete suutlikkusest tõhusalt luua väärtuslikke tooteid ja teenuseid.

Iga avatud majanduses läbi lüüa sooviv ettevõtte peab tegema strateegilise valiku, kas olla turuliider võimalikult madalate kulude abil (*cost leadership*) või pakkuda teistest erinevaid, kõrge(ma) kvaliteediga tooteid. Odava allhankija staatusest välja murdmiseks vajab Eesti terviklikku majanduspoliitikat, mis on suunatud tehnoloogilise ja organisatsioonilise efektiivsuse tõstmisele läbi uute teadmiste ja tootmismenetluste kasutuselevõtu ning teadus- ja arendustegevuse märgatavale suurendamisele vastavalt majandusarengu vajadustele.

Tõsine probleem on ka selles, et kogu teadmispõhine areng eeldab spetsialiseerumist ja koostöövõrgustikke, mis on praegu olemas suurtes süsteemides ja mida kujundati aastakümneid. Olgu need kasvõi ka nn. koolkondade loomine, milleks kulub vähemalt oma 20 -30 aastat.

Eesti majandust iseloomustab teadus- ja arendustegevuste (T&A) investeringute madal tase võrrelduna teiste ELi riikidega. Suurema lisandväärtusega toodete ja teenuste arendamine nõuab investeringuid nii seadmetesse, töötajate kvalifikatsiooni kui ka arendusprojektidesse. Eesti ettevõtete investeringud teadus- ja arendustegevusse on aasta-aastalt kasvanud, kuid moodustasid 2004. aastal siiski vaid 0,34% SKP-st, võrreldes Euroopa Liidu keskmisega, mis on 1,22%. Ettevõtete innovatsiooni kulutused moodustasid 2004. aastal 1,6% ettevõtete käibest, seejuures Euroopa Liidu keskmine näitaja oli 2000. aastal 2,15%.

Valitsus on teadmispõhise Eesti strateegias (<https://www.riigiteataja.ee/ert/get-attachment.jsp?id=12794495>) seadnud eesmärgi viia teadus- ja arendustegevuse kogukulud aastaks 2010 1,9%ni SKPst ja aastaks 2014 3%ni SKPst. Teadus- ja arendustegevusega hõivatud töötajate osakaal peab kasvama 8 teadlase ja insenerini 1000 töötaja kohta ning ettevõtete tootlikkus töötaja kohta jõudma 80%-ni Euroopa Liidu liikmesriikide (EL25) keskmisest tasemest.

Üheks põhiprobleemiks on Eestis teadlaste ja ettevõtjate vähene koostöö – teadustöö tulemused ei leia küllaldast rakendust ärimaailmas. Selleks, et innovatsioon oleks

edukas, peab ta toetuma laiale alusele. Soomes loodi sellist põhja 1 970-80-ndatel aastatel, *NOKIA* tõus sai võimalikuks aga ainult toetudes asjakohasele põhjale, mis loodi eelnenud paarikümne aasta jooksul.

Riikliku ettevõtluspoliitika peamised elluviijad on Ettevõtluse Arendamise Sihtasutus (EAS) ning Krediidid ja Ekspordi Garanteerimise Sihtasutus (KredEx), riigieelarvest taotleb ettevõtluse toetamise raha Majandus- ja Kommunikatsiooniministeerium. **Maakondlikud arenduskeskused** on EAS-i lepingulised partnerid, kes vahendavad üle Eesti nimetatud sihtasutuse tooteid ja teenuseid. Samas on ka ettevõtluskeskuste ja ärinõuandlate ülesandeks algajate ettevõtjate nõustamine ja koolitus, äriplaanide koostamine, ettevõtete strateegiline analüüs ning finantsanalüüsid, finantsplaanide koostamine.

EAS-ist on kujunenud üks põhiline EL Struktuurifondide rakendusasutus ettevõtlusele, majandusarengule, innovatsioonile ja kohalikule arengule suunatud programmide osas. KredEx pakub laenugarantiid kolmes valdkonnas: väikeettevõtjate investeerimislaenude garanteerimine, ekspordi garanteerimine ja eluasemelaenude garanteerimine. KredExi käendus on mõeldud väikese ja keskmise suurusega ettevõtetele, kellel puudub piisav tagatis pangast laenu saamiseks või kes on oma tegevust alles alustamas. Lisainformatsioon kredex@kredex.ee.

Töötleva tööstuse ja teeninduse ettevõtluse olukorra parandamiseks keskendutakse ennekõike mikroettevõtete tegevuse arendamisele. Eelistatud on kohalikul ressursil põhinev mittepõllumajanduslik tootmine, maaturism, käsitööstus ja teeninduslik ettevõtlus, mis on otseselt seotud maapiirkonna elukvaliteedi parandamisega. Selle tulemusel suureneb tööhõive ümbertöötlemis- ja teenindussektoris ning kompenseeritakse põllumajandusest vabanevad töökohad.

Tehnoloogia ja tehnika arengusuundade arvestamine, tarbija eelistuste mõistmine ja konkurentide seire nõuavad väga erinevaid eksperte ja konsultantide kaasamist.

Keeruliste projektide puhul võivad investeringutoetuste taotlejatel raskused tekkida, mistõttu on alates 2003. aastast võimalik taotleda toetust ka investeringuobjektiga seotud tööde tegemiseks, mille maksumus ei tohi ületada 12% investeringuobjekti maksumusest.

EL turgude integratsiooni tingimustes pakub suurimaid kasvuvõimalusi ekspordi laienemine, milleks on aga väikestel ja keskmistel ettevõtetel (edaspidi *VKE*) vähem potentsiaali suurema tööviljakusega ja rentablusega suureettevõtetega võrreldes. *VKE* – de majanduslikku olukorda võib halvendada kasvav konkurents, nõrk majanduslik ühistegevus, teadmiste/oskuste ja ressursside ebapiisavus ning tugevnev surve hindadele. Väikefirmade nõrkuseks on piiratud tootmismahud, mistõttu nad suurte jaekettide vajadusi rahuldada ei suuda. Uute regulatsioonide nõuete täitmine nõuab ühtlasi väikeettevõtjatelt suhteliselt rohkem pingutusi. Eesmärkide saavutamiseks on oluline koostöö arendamine ettevõtjate liitude ja kolmanda sektoriga. Väikeste tootmismahude juures on kriitilise tähtsusega ettevõtete omavaheline tulemuslik koostöö. Eesti väikeettevõtluses on aga koostöö partneritega nagu ka muud strateegilise juhtimise elemendid küllaltki ebapiisaval arengutasemel.

Kvaliteetsele tööjõule peab olema tagatud ka kõrge elukvaliteet (konkurentsivõimeline palk, arenenud infrastruktuur ja sotsiaalsüsteem, investeringud teadusesse ja kõrgtehnoloogiasse, demokraatlikud vabadused, hea ja kättesaadav haridus, madal korruptsioonitase, stabiilsus ja turvalisus ning avatud ühiskond). Vastasel juhul jäävad riik ja ettevõtjad globaliseerivas süsteemis konkurentsile alla, kaotavad inimesed, investeringud ja vaesuvad. Seega tuleb ettevõtjatel ja riigil oma jõupingutusi märgatavalt suurendada, et kõrvuti teiste riikidega oma rahva pärast edukalt konkureerida.

Paljud Eesti targalt juhitud firmad ei pelga konkurentsi Euroopast tööjõu pärast ja just need ettevõtted arendavadki meie majandust ja eluolu. Kasumlikkuse säilitamiseks tööjõukulude kasvu ja külmutatud hindade juures on ainuke võimalus tööjõu hulga vähendamine ja efektiivsuse suurendamine ning uute, paremate omadustega ja samas ka kallimate kuid konkurentsivõimelisemate ja rahvusvahelisel turul pidevat nõudlust omavate toodete väljaarendamine.

Enesetäiendamise ja ettevõtjaks arenemise aeg on meil põhiliselt möödas ja karm konkurents paneb paika ettevõtjate väärtuse - kas nad seda ettevõtet ja tolle turuosa ka vääriavad, või lõpetavad pankrotiga.

Ettevõtjad mõistavad, et EL majandusruumis kujuneb nende edu võtmeks operatiivne kohandamine muutustega, suutlikkus analüüsida ja prognoosida ärikeskkonna muutusi, leida ja arendada välja oma turunišše, määratleda põhilisi tegureid ja trende ning oskus arengukavade ja projektide koostamisel ning elluviimisel neid vajalikul määral arvestada. Edukad ettevõtjad on veendunud, et targad, andekad ja töökad inimesed on ressurss, mis määrab ettevõtte edu ja perspektiivikuse.

Muutuvad majandustingimused nõuavad ärimudeli muutusi, tekib vajadus teha tihedamat koostööd nii oma töötajate kui ka äripartneritega, sest nemad on ärimudeli muutmiseks vajalike protsesside peamised elluviijad. Suurem vastastik sõltuvus ja tulemuslik koostöö annab ettevõtetele parema tulemi, kui tavapärane konkurents. Selline koostöö võib tänu ühisele müügi- ja arendusstrateegiale tagada lihtsama juurdepääsu uutele turgudele, aitab parandada tarneahelat, hästi kontsentreerida intellektuaalset ja materiaalselt võimekust, paremini siduda kliente ettevõtete ja üheaegselt kuludid märkimisväärselt kokku hoida.

Eesti võimaluseks on tulevikus arendada edasi ettevõtete koostöömudeleid ka globaalse tasandi suunas, mis võimaldaksid ettevõtetele arendada tooteid ühes riigis ning toota teises riigis. Koostöömudeleid ja -meetodeid on väga edukalt praktiseeritud viimastel aastatel Euroopa Liidu kaasabil finantseeritud projektides mitmetes traditsiooniliste tööstusharude ettevõtetes.

Ettevõtte visiooni, missiooni ja põhiväärtuste kindlakstegemine, tugev ja taibukas meeskond, hea juhtimine, tasemel palk, kvaliteetsed tooted ja teenused, sihipärane ja süstemaatiline arendamine, uute turgude avanemine ja ärisidemete tihenemine, samuti ka pikaajaliste eesmärkide sõnastamine ja paindliku strateegia koostamine eesmärkide saavutamiseks ning selle oskuslik rakendamine jäävad edaspidigi tähtsadele kohale.

Ettevõtted ja majandusharud on konkurentsivõimelised, kui keskkond riigis ja valitsuse poliitika toetavad ettevõtete kasumi teenimist ja innovatiivseid pingutusi.

Ettevõtete konkurentsivõime sõltub ühekorraga nii tootmisteguritest, nõudlusest, strateegiavalikust kui ka koostööst. Üheaegselt valitsuse poliitikaga ei saa jätta tähelepanuta ka juhuse pakutavaid võimalusi ja rahvusvaheline ärikeskkonna muutumisi, mis on ettevõtete tegutsemiskeskonna kujundajatena kõik ühtmoodi olulised.

Maaettevõtluse büroo
12.06.2008