

Maa-asulate 2004-2008. aastate tööhõive ja töötuse ülevaade

Tööhõive üldolukord Eestis

Vanuserühm 15-74. aastat on Eesti tööjõu-uuringute valemi aluseks, mistõttu Eesti andmeid avaldatakse tavaliselt selles vanuses elanike kohta ning tekstis on kasutatud just peamiselt viimast vanusevahemikku iseloomustavaid näitajaid.

Viimase viie aasta jooksul on Eestis hõivatute arv kasvanud 595,5-st kuni 656,5 tuhandeni (kasv 10,2%), samal ajal aga on primaarsektoris hõive vähenenud 34,7-st kuni 25,3 tuhande hõivatuni (-27,1%), sekundaarsektoris hõivatute arv suurenes 24,1 tuhande ehk 11,6% võrra ja tertsiaarsektoris 46,4 tuhande hõivatuni (13,2%) võrra.

Tabel 1. Hõivatute arv majandussektorite lõikes, 2004-2008, tuhandetes

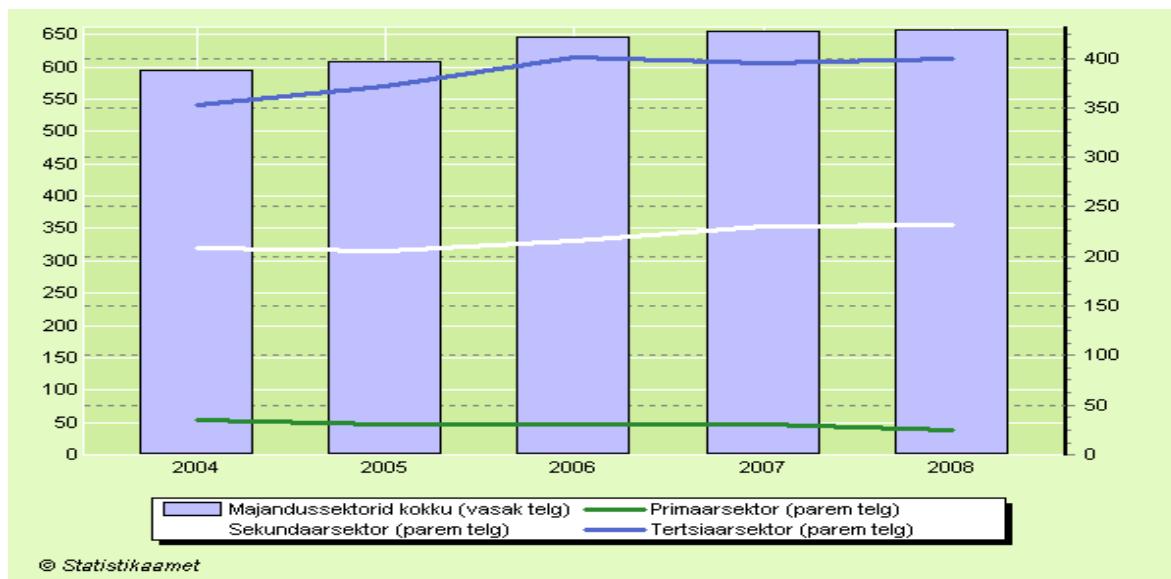
| | 2004 | 2005 | 2006 | 2007 | 2008 |
|------------------------|-------|-------|-------|-------|-------|
| Majandussektorid kokku | 595.5 | 607.4 | 646.3 | 655.3 | 656.5 |
| Primaarsektor | 34.7 | 31.3 | 31.1 | 30.3 | 25.3 |
| Sekundaarsektor | 208.3 | 205.0 | 215.1 | 229.6 | 232.4 |
| Tertsiaarsektor | 352.4 | 371.1 | 400.1 | 395.5 | 398,8 |

Allikas: Eesti Statistikaamet

Alates 2004. aastast on tänu majanduse elavnemisele hakanud tööga hõivatute arv märgatavalt kasvama ning tööpuudus langema. 2004-2008. aastatel suurenes hõivatute arv igal aastal keskmiselt 2%, ainult 2004. aastal oli kasv väiksem (0,2%).

Tööga hõivatuid oli 2008. aasta IV kvartalis 653 000, mis on 8000 vähem, kui III kvartalis ja 3 500 võrra vähem, kui aastakeskmiselt. 2007. aasta IV kvartaliga võrreldes vähenes hõivatute arv 0,2%, samas toimusid muutused hõive struktuuris, mis olid seotud majanduskonjunktuuri halvenemisega.

Joonis 1. Hõivatud (15-74) majandussektorite lõikes, 2004-2008, tuhandetes



Põhjastatud oli selline olukord Eesti majanduslangusest, mis ulatus 2008. aastal 3,6 protsendini. Kõige järssem langus tabas Eestit viimases kvartalis (-9,4%). Siin kukkus järsult töötlev tööstus (ligi 21%) ja ehituse valdkond. Esialgsel andmetel ehitasid Eesti

ehitusettevõtted 2008. aastal omal jõul Eestis ja välisriikides kokku 35 miljardi krooni eest, mis oli 12 protsenti vähem kui aasta varem.

Miinuse üks põhjustajaid oli ka finantssektor, kus alates teisest kvartalist hakkas lisandväärtus kaduma. Negatiivsele majanduskasvule aitas kaasa ka käibemaksu ja aktsiiside laekumise vähenemine.

Koos ekspordi vähenemisega kahanes ka import ning inimesed ei tarbinud enam kaupu ja teenuseid senise hooga. Eesti peamiste kaubanduspartnerite oluliselt nõrgenenud majandusolukord mõjutas Eesti eksporti järjest enam. Nii oktoobris kui ka detsembris vähenesid meie peamiste kaubanduspartnerite tootmismahud oluliselt. Eesti tööstustoodangus ja väliskaubanduses toimus suur muutus novembris ja langustrend jätkus ka detsembrikuus.

Tabel 2. Hõivatute arv asukoha järgi, 2004-2008, tuhandetes

| | 2004 | 2005 | 2006 | 2007 | 2008 |
|----------------------|-------|-------|-------|-------|-------|
| Hõivatute arv, kokku | 595,5 | 607,4 | 646,3 | 655,3 | 656,5 |
| sellest: | | | | | |
| Linnalised asulad | 433,8 | 443,6 | 465,0 | 470,5 | 471,0 |
| Maa-asulad | 161,7 | 163,8 | 181,3 | 184,9 | 185,5 |

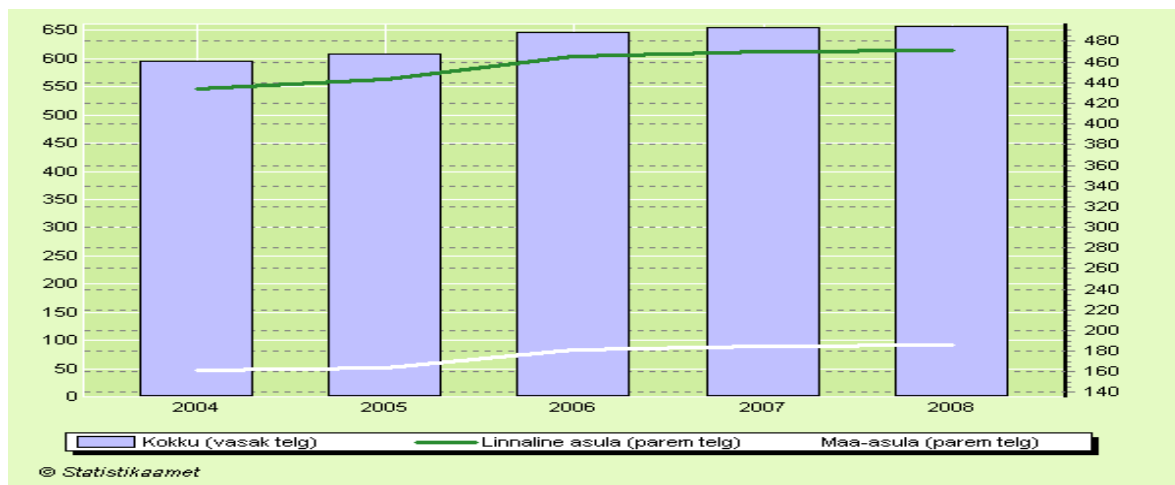
Linnaliste asulate hulka on arvestatud linnad, vallasisesed linnad ja alevid, maa-asulate hulka alevikud ja külad.

Eesti tööturгу mõjutasid maailmamajanduse jahenemise tagajärjed 2008. aasta viimases kvartalis veel vähe. Kiiresti vähenenud nõudluse tõttu nii kodu- kui ka välisriikides otsivad ettevõtjaid võimalusi kulutuste vähendamiseks, mis tähendab muuhulgas ka töötajate arvu vähendamist

Hõive vähenemisega põllumajandus- ja tööstussektoris kaasnes teenindava sektori osatähtsuse kasv. 2008. aasta IV kvartalis töötas 64% hõivatutest teenindavas sektoris, aasta varem 60,5%.

Tegevusalade lõikes vähenes kõige rohkem põllumajanduses, ehituses ja töötlevas tööstuses hõivatute arv, kõige enam kasvas kaubanduses töötajate arv.

Joonis 2. Hõivatud asukoha järgi, 2004-2008, tuhandetes



Aastate 2004-2008 jooksul on hõivatute arv Eestis kasvanud kümnendiku võrra, sealhulgas linnades 8,6% ja maapiirkonnas 14,7%.

Maa-asulate hõivatutele on iseloomulik, et kasvab hõivatute arv, kelle põhitöökoht on elukohast erinev.

Eesti tööturgu mõjutasid maailmamajanduse jähnenemise tagajärjed 2008. aasta viimases kvartalis veel vähe. Kiiresti vähenenud nõudluse tõttu nii kodu- kui ka välisriigis otsivad ettevõtjaid võimalusi kulutuste vähendamiseks, mis tähendab muuhulgas ka töötajate arvu vähendamist

Hõive vähenemisega põllumajandus- ja tööstussektoris kaasnes teenindava sektori osatähtsuse kasv. 2008. aasta IV kvartalis töötas 64% hõivatutest teenindavas sektoris, aasta varem 60,5%. Tegevusalade lõikes vähenes kõige rohkem põllumajanduses, ehituses ja töötlevas tööstuses hõivatute arv, kõige enam kasvas kaubanduses töötajate arv.

Tööturuamet registreeris eelmisel aastal 61 485 töötut, mis on 52,8 protsenti rohkem kui 2007. aastal. Eelmisel aastal oli tööturuametis keskmiselt kuu jooksul arvel 21 918 töötut. Päevaseisuga oli registreeritud töötuid keskmiselt 19 706, mis moodustab 3,1% tööjõust vanuses 16 kuni pensioniiga.

2007. aastal oli registreeritud töötuid keskmiselt päevas 13 459. Aastaga suurenes keskmiselt kuu jooksul arvel olnud töötute arv 43%.

Noorte (16-24) töötute osakaal aasta jooksul arvel olnud töötutest oli 2008. aastal 15,9%, 2007. aastal oli sama näitaja 13,8%. Üle 50-aastaste töötute osakaal aasta jooksul arvel olnud töötutest oli 2008. aastal 28,1%, 2007. aastal 29,7%.

Uusi tööpakkumisi laekus aasta jooksul 14 341, 2007. aastal esitati 22 806 tööpakkumist. 2008. aasta jooksul rakendus Tööturuameti andmetel tööle 16 906 registreeritud töötut, 2007. aastal oli tööle rakendunud 14 064.

Töötutoetust maksti aasta jooksul 23 569 inimesele, mis on 33% rohkem kui 2007. aastal. Karjäärinõustamist pakuti 9891 registreeritud töötule. Tööturukoolitust saanute arv oli 5451. Toetust ettevõtluse alustamiseks sai 162 inimest.

Eestis on viimase 14 aasta suurim majanduslangus, käibed-kasumid kukuvad, töötajaid koondatakse. 2009. aasta jaanuari lõpu seisuga oli tööturuametis ennast töötuks registreerinud 38 812 töötut, detsembris 2008 oli vastav arv 30 374. Jaanuarikuu jooksul otsis Tööturuameti vahendusel tööd 41 252 töötut. Jaanuaris rakendus 1 100 töötut. Uute töötutena registreeriti 11 054 inimest.

Ka edasistes arengutes on oodata tööjõu nõudluse ning hõive jätkuvat vähenemist ja seeläbi tööpuuduse suurenemist. Töötus kasvab Rahandusministeeriumi prognoosi järgi 2009. aastal 8,6% ni ja 2010. a 9,3%-ni.

Töötukassa prognoosib 2009. aastaks, et hüvitisi makstakse kuni 30 000-le töötule.

Maa-asulate tööealiste hõiveseisund

2004-2008. aastate jooksul on maa-asulate hõivatute üldarv kasvanud 23,8 tuhande hõivatu, ehk 14,7% võrra, linnades oli analoogne näitaja 37,2 tuhat ja 8,6%.

Maa-asulates on töökohtade arvukus viimase viie aasta jooksul kahanenud 800 võrra: kui 2004. aastal oli 95,5 tuhat töökohta, siis 2008. aastal 94,7 tuhat.

Tööjõud on hõivatute ja töötute koguarv. Töötuse määr on töötute osatähtsus tööjõus. Tööhõive määr on 15–74-aastaste hõivatute osatähtsus samas vanuses kogurahvastikus. Tabeli 3 andmetest on näha, et 2004-2008. aastate jooksul on tööhõive määr maapiirkonnas kasvanud 52,2%-st kuni 59%-ni.

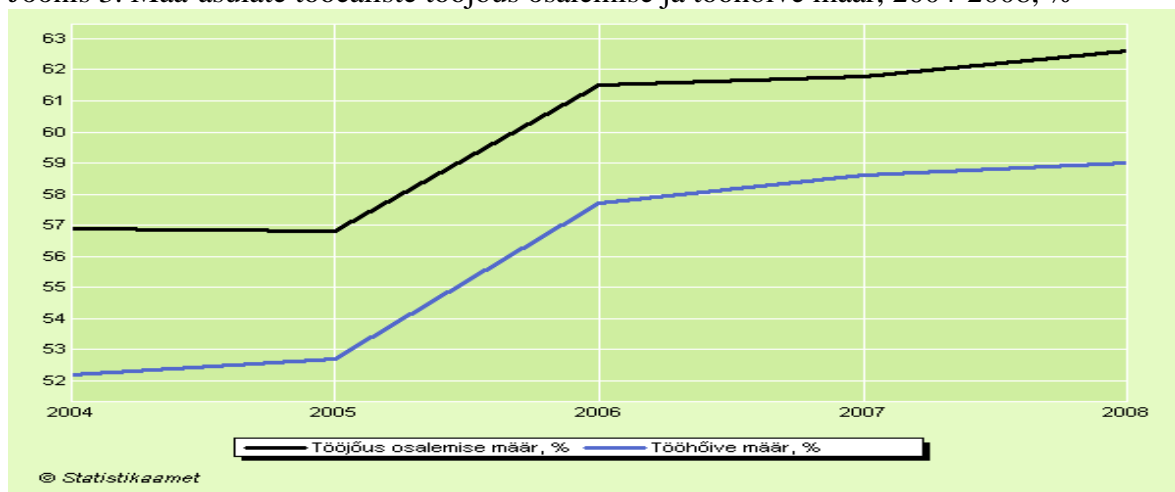
Tabel 3. Maa-asulate 15-74-aastaste hõiveseisund, 2004-2008

| | 2004 | 2005 | 2006 | 2007 | 2008 |
|--|------|------|------|------|------|
| | | | | | |

| | | | | | |
|--|-------|-------|-------|-------|-------|
| Töøjõud, tuhat | 176.4 | 176.7 | 193.1 | 194.9 | 196.8 |
| ..hõivatud, tuhat | 161.7 | 163.8 | 181.3 | 184.9 | 185.5 |
| ..tõötud, tuhat | 14.7 | 12.9 | 11.9 | 10.0 | 11.3 |
| Mitteaktiivsed, tuhat | 133.6 | 134.2 | 120.9 | 120.5 | 117.7 |
| Töøjõud ja mitteaktiivsed kokku, tuhat | 310.0 | 311.0 | 314.1 | 315.4 | 314.5 |
| Töøjõus osalemise määr, % | 56.9 | 56.8 | 61.5 | 61.8 | 62.6 |
| Tööhõive määr, % | 52.2 | 52.7 | 57.7 | 58.6 | 59.0 |
| Töötuse määr, % | 8.3 | 7.3 | 6.2 | 5.1 | 5.7 |

Põllumajanduse, ehituse, töötleva tööstuse, hariduse ning tervishoiu- ja sotsiaaltöö valdkonnas töökoha kaotanud ja maale elama jäänud spetsialistidel ja oskustöölistel on kohapeal üha raskem rakendust leida, mistõttu nad olid sunnitud vastuvõetavat tööd ja teenistust otsima mujal – peamiselt linnades.

Joonis 3. Maa-asulate tööealiste töøjõus osalemise ja tööhõive määr, 2004-2008, %



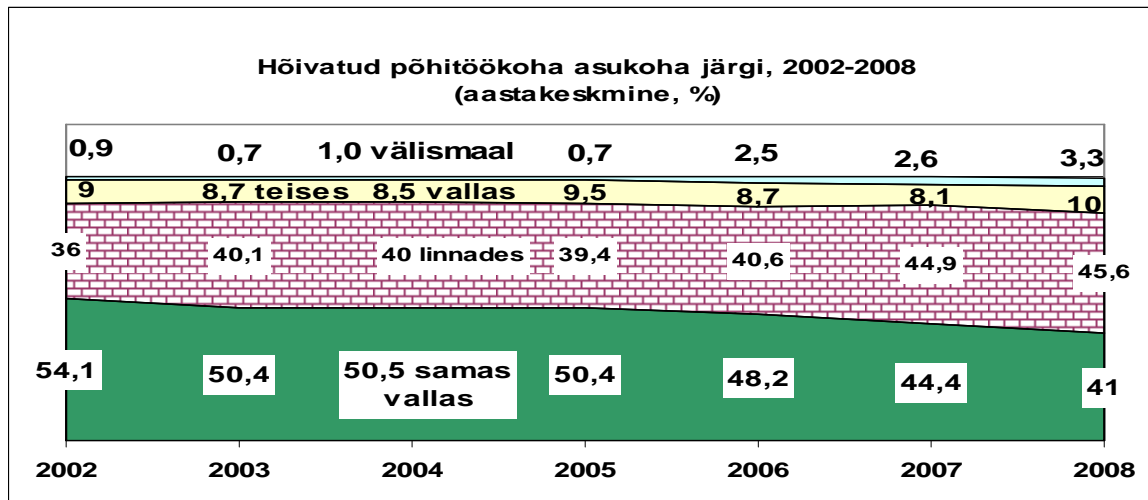
Põhilised tööalase pendelrände sihtpunktid on oma maakonnakeskused. Erandiks on Rapla maakond, kus Raplast suurem mõju on Tallinnal.

Tabel 4. Maa-asulate hõivatud põhitöökoha asukoha järgi, 2004-2008, tuhandetes

| | 2004 | 2005 | 2006 | 2007 | 2008 |
|---|-------|-------|-------|-------|-------|
| Kõik põhitöökoha asukohad | 161,7 | 163.8 | 181.3 | 184.9 | 185.5 |
| Põhitöökoht ja elukoht samas linnas, vallas | 81,7 | 81.8 | 87.3 | 80.3 | 76.1 |
| Elukohast erinev põhitöökoha asukoht | 80,0 | 82.1 | 94.0 | 104.6 | 109.4 |
| ..linnaline asula | 64,6 | 66.6 | 73.7 | 83.0 | 84.6 |
|Tallinn | 23,0 | 28.0 | 29.7 | 33.8 | 33.6 |
| ..maa-asula | 13,8 | 14.4 | 15.7 | 14.9 | 18.6 |
| ..välismaa | 1,6 | 1,1 | 4,6 | 6,7 | 6,2 |

Märgatavalt on kasvanud välismaal töötavate arv – 2004. aasta 1,6 tuhandest (1% hõivatutest) kuni 2008. aasta 6,2 tuhandeni (3,3%).

Joonis 4. Maa-asulate hõivatud põhitöökoha asukoha järgi, 2002-2008, %



Kui 2004. aastal oli maa-asulate hõivatutest 50,5%-l põhitöökoht ja elukoht samas kohas, siis 2008. aastal aga ainult 41%-l. 2004. aastal töötasid linnades 64,6 tuhat maainimest (40% hõivatutest), siis 2008. aastal juba 84,6 tuhat (45,6%).

Maapiirkonna hõivatute tegevusaladest on 2004-2008. aastate jooksul kõige järsem osatähtsuse vähenemine toimunud põllumajanduse, jahinduse ja metsamajanduse valdkonnas – 2004. aasta 16,6%-lt kuni 10,6%-ni 2008. aastal (1,6 korda), mäetööstuses (1,9 korda) ning kalapüügi tegevusalal 1,0%-lt kuni 0,4%-ni. Avaliku halduse ja riigikaitse ning kohustusliku sotsiaalkindlustuse tegevusala hõivatute osatähtsus vähenes 1,2 korda, tervishoius ja sotsiaalhoolekandes 8,9% ning hariduse (8,2%) ja töötleva tööstuse (5,6%) tegevusaladel.

Tabel 5. Maaapiirkonna hõivatud tegevusalade järgi, 2004-2008, %

| | 2004 | 2005 | 2006 | 2007 | 2008 |
|--|------|-------|-------|-------|-------|
| Tegevusalad kokku, % | 100 | 100,0 | 100,0 | 100,0 | 100,0 |
| Põllumajandus, jahindus ja metsamajandus | 16,6 | 14,9 | 13,7 | 12,7 | 10,6 |
| Kalapüük | 1,0 | 0,8 | 0,8 | 0,5 | 0,4 |
| Mäetööstus | 1,5 | 1,0 | 0,8 | 0,8 | 0,8 |
| Töötlev tööstus | 21,6 | 20,9 | 22,3 | 20,3 | 20,4 |
| Elektrienergia-, gaasi- ja veevarustus | 1,3 | 0,9 | 0,7 | 0,6 | 1,3 |
| Ehitus | 7,1 | 8,5 | 10,7 | 12,6 | 12,1 |
| Hulgi- ja jaekaubandus; mootorsõidukite ja kodumasinade remont | 11,8 | 12,0 | 11,1 | 12,4 | 12,8 |
| Hotellid ja restoranid | 2,1 | 3,7 | 3,2 | 2,5 | 3,0 |
| Veondus, laondus ja side | 6,4 | 6,0 | 7,1 | 8,2 | 7,8 |
| Finantsvahendus | 1,1 | 0,7 | 0,8 | 1,1 | 1,3 |
| Kinnisvara, rentimine ja äritegevus | 4,2 | 4,5 | 4,5 | 4,7 | 5,1 |
| Avalik haldus ja riigikaitse; kohustuslik sotsiaalkindlustus | 6,9 | 7,8 | 7,6 | 6,6 | 5,6 |
| Haridus | 9,8 | 9,7 | 9,1 | 7,8 | 9,0 |
| Tervishoid ja sotsiaalhoolekanne | 5,6 | 5,1 | 4,7 | 4,1 | 5,1 |
| Muud tegevusalad | 3,1 | 3,5 | 3,1 | 5,0 | 4,8 |

Hõivatute osatähtsuse märgatav kasv on 2004-2008. aastate jooksul toimunud ehituses (1,7 korda), hotellide ja restoranide (1,4 korda), finantsvahenduse, kinnisvara, rentimise ja äritegevuse ning veonduse, laonduse ja side tegevusaladel (1,2 korda).

Kuigi 2008. aastal toimus maa-asulates hõivatute üldarvu kasv 600 inimese võrra, vähenes siiski maapiirkonnas hõive eelneva aastaga võrreldes põllumajanduse, jahinduse ja metsamajanduse (-3 700 hõivatut), avaliku halduse (-1 800), samuti veonduse laonduse ja side (-700) tegevusaladel.

Põllumajandusliku hõive vähenemine on seotud põllumajandussaaduste müügihindade (tootjaindeksi) vähenemisega ja tootmise vahendite ostuhinnaindeksi (mis iseloomustab põllumajanduslike äriettevõtete kuluartiklite hinnamuutusi) kasvuga. Statistikaameti andmetel oli tootjahinna muutus 2008. aasta IV kvartalis võrreldes eelneva aasta sama perioodiga -4,6%, sealhulgas taimekasvatuses -11,3% ja loomakasvatuses -2,9%. Tootmise vahendite ostuhinnaindeks kasvas 7,3%. Kaubagrupidest oli kõige suurem hinnakasv väetise ja pinnaseparandaja (82,1%), taimekaitsevahendite (15,6%) ja energia, kütuse ja määrdeainete osas.

Hõive vähenemise avalikus halduses põhjustas kulude kokkuvõid, mis kahandab uute töötajate palkamise võimalusi lahkuvate töötajate asemele.

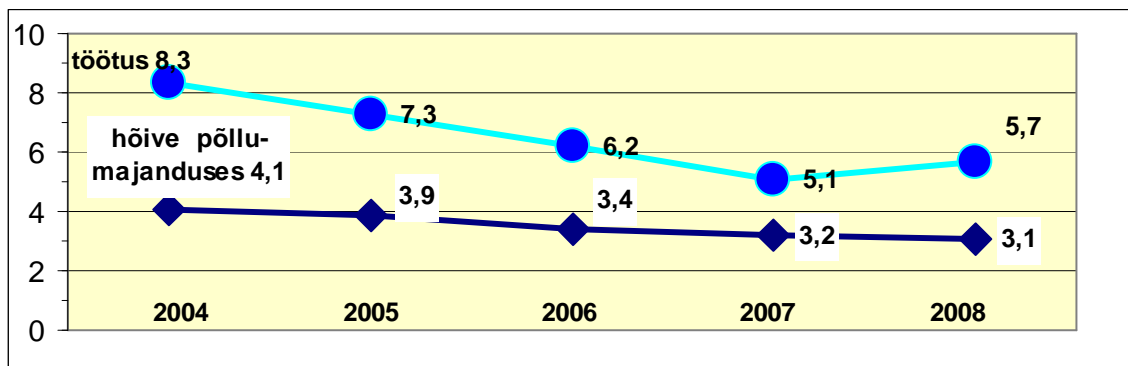
Endiselt avaldavad hõivele mõju kahanenud kaubaveomahud ja eelkõige transiidi ning postside mahud. Selle tegevusala hõive vähenemine on seotud kulude optimeerimisega, mis on tingitud müügitulemuste langusest.

Tervishoius mõjutas hõivet välisturistide arvu vähenemine tervisekeskustes ning sanatooriumites ja siseturismi kahanemine.

Nõudluse vähenemine ning konkurentsi tihenemine on viinud ehitusturul teenuste hinnad alla ning enamik uutest ehituspakkumistest tehakse otsekulude lähedaste hindadega, mis ettevõtte tasandil tähendab opereerimist negatiivse marginaaliga.

2004-2007. aastad olid kiire majanduse ja hõive kasvuga aastad, mis tõid kaasa töötute arvu ning töötuse määra (töötute osatähtsus tööjõus) olulise vähenemise. Eesti 2008. aasta töötuse tase oli ESA andmetel 5,5% (kasv aastaga 0,8 protsendipunkti), maal 5,7% (kasv 2007. a võrreldes 0,6 protsendipunkti).

Joonis 5. Põllumajandusliku tööhõive osatähtsus riigi tööhõives ja töötuse määr maal, 2004-2008, (%)



Maapiirkonnas vähenes töötute arv 2004. aasta 14,7 tuhandest (töötuse määr 8,3%) kuni 10 tuhandeni 2007. aastal (5,1%), kuid seejärel seoses majanduslangusega 2008. aasta teisel poolel kasvas töötute arv ja aastakeskmiseks kujunes 11,3 tuhat töötut (5,7%).

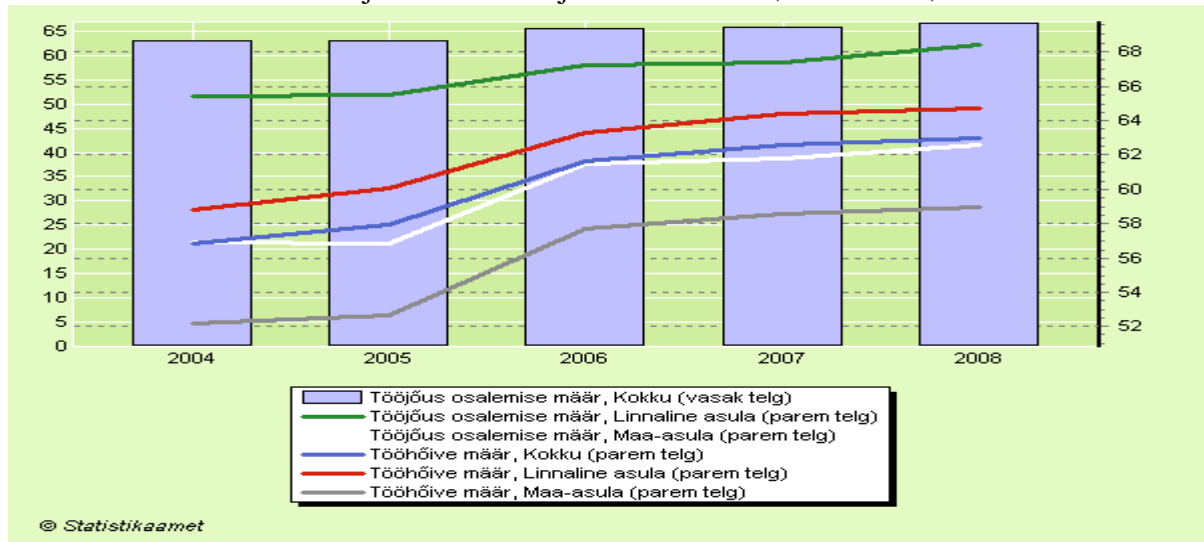
Mitteaktiivsete arv vähenes maapiirkonnas aastatel 2004-2008 133,6 tuhandest kuni 117,7 tuhandeni ehk 11,9% võrra. Mitteaktiivsete hulgas vähenes kõige rohkem pensioniealiste mitteaktiivsete ja heitunute arv. Heitunute arv (isikud, kes on kaotanud

lootuse tööd leida), mis püsis 2003-2004. aastail 10 000 ümber, vähenes 2005. aastal 9 000-ni. Heitunute arv vähenes järgnenud aastate jooksul veelgi ning 2008. aastal oli 3 800 heitunut, mis oli 2,4 korda vähem, kui 2005. aastal.

Majandusolukorra halvenemise tõttu kasvas töötute arv 2008. aasta lõpul Eesti linnalistes asulates üle 40 000 inimese ja maa-asulais pisut üle 13 000 inimese. See tähendab, et maa-asulates oli töötatava iga 15. tööealine inimene.

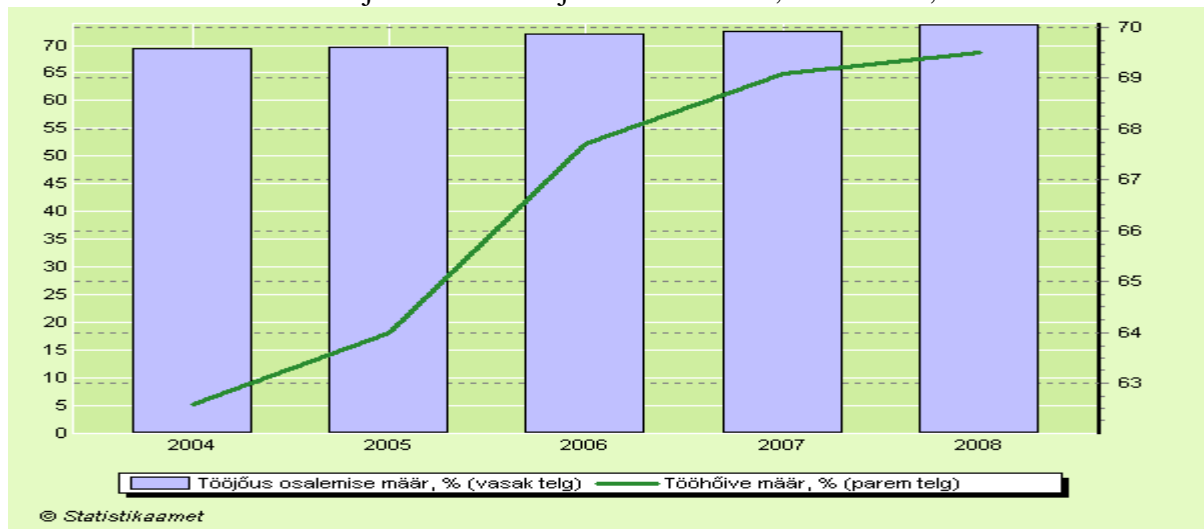
Maakonniti ulatus töötuse määr 4%-st Pärnumaal 10%-ni Ida-Virumaal. Märkimisväärselt kõrge oli töötuse määr ka Põlvamaal (8,9%) ja Valgamaal (8,5%).

Joonis 6. 15-74-aastaste tööjõus osalemise ja tööhõive määr, 2004-2008, %



Euroopa Liidu Lissaboni strateegia üks eesmärke on tõsta 15-64-aastaste tööhõive määr 2010. aastaks 70%-ni, 2005. aastaks seatud eesmärk oli 67%. 2005. aasta eesmärk ületati Eestis 2006. aastal, mil 15-64-aastaste tööhõive määr kasvas 67,7%-ni.

Joonis 7. 15-64-aastaste tööjõus osalemise ja tööhõive määr, 2004-2008, %



2007. aastal oli tööjõus osalemise määraks 72,5% ja tööhõive määraks 69,1%, mis 2008. aastal suurenesid vastavalt 73,6% ja 69,5%-ni. Seega olid strateegia tööhõive eesmärgid sisuliselt täidetud.

Maa-asulates oli 2008. aastal olukord tööhõivega mõnevõrra kehvem ning töajõus osalemise määraks kujunes 68,7% ja tööhõive määraks 64,7%.

Üle kümne aasta on Eestis kehtinud valuutakomitee süsteem ja krooni kurss on olnud fikseeritud euro suhtes. Kahjuks pole inflatsioon olnud fikseeritud muu Euroopa tasemele. (2008. aastal oli inflatsioon Eestis 11,2%, samal ajal euroalal vaid 1,6%.) Niisuguses olukorras muutus ka Eesti töajõud kallimaks – sellest tuleb osalt ka viimase aja koondamiste laine. Eesti ei ole investorite silmis enam odav maa. Kesk- ja Ida-Euroopa riikide rahvuslikud valuutad on euro suhtes 10-40 protsenti odavnenud ja Eestis on kahe viimase aasta jooksul toimunud 18-protsendilise hinnatõusu.

Kokkuvõtteks

2004-2008. aastate jooksul on maa-asulate hõivatute üldarv kasvanud 23,8 tuhande hõivatut, ehk 14,7% võrra.

Kuigi 2008. aastal toimus maa-asulates hõivatute üldarvu kasv 600 inimese võrra, vähenes siiski maapiirkonnas hõive eelneva aastaga võrreldes põllumajanduse, jahinduse ja metsamajanduse (-3 700 hõivatut), avaliku halduse (-1 800), samuti veonduse laonduse ja side (-700) tegevusaladel. Põllumajandusliku hõive vähenemine on seotud põllumajandussaaduste müügihindade (tootjahinnaindeksi) vähenemisega ja tootmise vahendite ostuhinnaindeksi (mis iseloomustab põllumajanduslike äriettevõtete kuluartiklite hinnamuutusi) kasvuga.

Maa-asulate töökohtade arvukus on viimase viie aasta jooksul kahanenud 800 võrra: kui 2004. aastal oli 95,5 tuhat töökohta, siis 2008. aastal 94,7 tuhat.

Kui 2004. aastal oli maa-asulate hõivatutest 50,5%-l põhitöökoht ja elukoht samas kohas, siis 2008. aastal aga ainult 41%-l. 2004. aastal töötasid linnades 64,6 tuhat maainimest (40% hõivatutest), 2008. aastal juba 84,6 tuhat (45,6%).

Seoses majanduslangusega 2008. aasta teisel poolel kasvas maapiirkonnas töötute arv ja aastakeskmiseks kujunes 11,3 tuhat töötut (töötuse määr 5,7%).

Kunagine 10-protsendiline majanduskasv tugines suuresti laenudele ja läks sektoritesse, mis ei andnud eksporti – jaekaubandus, kinnisvara, pangandus. Aastatel 2004-2007 laenasid ettevõtjad ja koduostjad Skandinaaviast 155 miljardit krooni. Samal ajal kasvas meie võrdlemisi väike SKP ainult 40 miljardi krooni (129 → 169 mld) võrra.

Odavate laenude saamise võimalus on Eestis lõppenud, sisetarbimine on märgatavalt vähenenud ja ehitusbuum läbi. See suunab töötajaid ehitusest, ehitusmaterjali- ja puidutööstusest ning muudest kinnisvaraturuga seotud valdkondadest massiliselt välja. Inimesi saabub tagasi ka Soomest, Rootsist, Iirimalt ja teistest välisriikidest. Töajõu suurenenud pakkumine loob eeldused töötleva tööstuse ekspordisektori forsseeritud arenguks ja ekspordi edasiseks suurendamiseks. Selleks on aga vaja töajõu ulatuslikku ümber- ja täiendusõpet.

Tööpuudus Euroopa Liidus aastatel 2004-2008 ja 2009. a jaanuaris

Aastatel 2004-2008 on Euroopa Liidu riikides tööhõive olukord märgatavalt paranenud majandusaktiivsuse kasvu tõttu liikmesriikides ning sellega vastavuses on oluliselt väheneud ka töötuse määr (9%-lt kuni 7%-ni).

Kõige suuremad muutused paremuse poole on toimunud Poolas (19%-st kuni 7,1%-ni), Bulgaarias (12,1%-st kuni 5,6%-ni), Leedus (11,4%-st kuni 5,7%-ni) ja Eestis (9,7%-st kuni 5,5%-ni).

Tabel 6. Töötuse määr 2004-2008 EL riikides, %

| | 2004 | 2005 | 2006 | 2007 | 2008 |
|----------------------|------|--------------------|------|------|------|
| EL (27 liikmesriiki) | 9.0 | 8.9 | 8.2 | 7.1 | 7.0 |
| EL (25 liikmesriiki) | 9.0 | 8.9 | 8.2 | 7.2 | 7.1 |
| EL (15 liikmesriiki) | 8.1 | 8.1 | 7.7 | 7.0 | 7.1 |
| Euro ala | 8.8 | 8.9 | 8.3 | 7.4 | 7.5 |
| Euro ala (15 riiki) | 8.8 | 8.8 | 8.3 | 7.4 | 7.5 |
| Euro ala (13 riiki) | 8.8 | 8.9 | 8.3 | 7.4 | 7.5 |
| Euro ala (12 riiki) | 8.8 | 8.9 | 8.3 | 7.4 | 7.5 |
| Belgia | 8.4 | 8.5 | 8.3 | 7.5 | 7.1 |
| Bulgaaria | 12.1 | 10.1 | 9.0 | 6.9 | 5.6 |
| Tšehhi | 8.3 | 7.9 | 7.2 | 5.3 | 4.4 |
| Taani | 5.5 | 4.8 | 3.9 | 3.8 | 3.3 |
| Saksamaa | 9.8 | 10.7 | 9.8 | 8.4 | 7.3 |
| Eesti | 9.7 | 7.9 | 5.9 | 4.7 | 5.5 |
| Iirimaa | 4.5 | 4.4 | 4.5 | 4.6 | 6.3 |
| Kreeka | 10.5 | 9.9 | 8.9 | 8.3 | .. |
| Hispaania | 10.6 | 9.2 | 8.5 | 8.3 | 11.3 |
| Prantsusmaa | 9.3 | 9.2 | 9.2 | 8.3 | 7.7 |
| Itaalia | 8.1 | 7.7 | 6.8 | 6.1 | .. |
| Küpros | 4.7 | 5.3 | 4.6 | 4.0 | 3.8 |
| Läti | 10.4 | 8.9 | 6.8 | 6.0 | 7.3 |
| Leedu | 11.4 | 8.3 | 5.6 | 4.3 | 5.7 |
| Luksemburg | 5.0 | 4.6 | 4.6 | 4.1 | 4.4 |
| Ungari | 6.1 | 7.2 | 7.5 | 7.4 | 7.9 |
| Malta | 7.4 | 7.2 | 7.1 | 6.4 | 5.8 |
| Holland | 4.6 | 4.7 | 3.9 | 3.2 | 2.8 |
| Austria | 4.9 | 5.2 | 4.8 | 4.4 | 3.8 |
| Poola | 19.0 | 17.8 | 13.9 | 9.6 | 7.1 |
| Portugal | 6.7 | 7.7 | 7.8 | 8.1 | 7.7 |
| Rumeenia | 8.1 | 7.2 | 7.3 | 6.4 | .. |
| Sloveenia | 6.3 | 6.5 | 6.0 | 4.9 | 4.5 |
| Slovakkia | 18.2 | 16.3 | 13.4 | 11.1 | 9.6 |
| Soome | 8.8 | 8.4 | 7.7 | 6.9 | 6.4 |
| Rootsi | 6.3 | 7.4 ^(b) | 7.0 | 6.1 | 6.2 |
| Suurbritannia | 4.7 | 4.8 | 5.4 | 5.3 | .. |

(..) - Andmeid ei ole saadud

(b) - Aegrea katkestus

Allikas: EUROSTAT.

Sama ajavahemiku jooksul on toimunud töötuse määra kasv Iirimaal (4,5% kuni 6,6%), Hispaanias (10,6% kuni 11,3%), Ungaris (6,1% kuni 7,9%) ja Portugalis (6,7% kuni 7,7%).

Eurostati andmeil oli jaanuaris 2009 Euroopa Liidus töötä 18,4 miljonit inimest ehk 7,6% tööealisest elanikkonnast.

Läinud aasta jaanuariga võrreldes on töötuid lisandunud 2,2 miljonit. 2008. a jaanuaris oli tööpuudus Euroopa Liidus 6,8%. Eestis oli tööpuudus Eurostati andmeil 8,6%, Leedus 9,8% ning Lätis 12,3%.

Euroalal kasvas tööpuudus 2009. aasta jaanuaris 8,2 protsendile. Euroala riikidest oli suurim tööpuudus jaanuaris Hispaanias (14,8%), Slovakkias (9,8%) ja Iirimaal (8,8%). Kõige madalam oli tööpuudus Hollandis (2,8%). Euroala suurimas riigis Saksamaal oli tööpuudus 7,3%.

Üheks tööpuuduse põhjuseks Hispaanias oli 2006. aastal toimunud ulatuslik ehitusbuum, kui kõik laenasid raha, et osta kortereid, maju või muidu suuremahuliselt ehitust arendada. Pärast suurt tagasilööki ja alanud finantskriisi on olukord selline, et 2008. aasta lõpul oli 28 protsenti uusehitistest tühjad. Sisuliselt samasugused arengud olid viimastel aastatel ka Inglismaal, Iirimaal, USAs, Hiinas ja Rumeenias. See on mulltüüpi arengu tulemus, kui laenusamine on lihtne. Paljud laenuandjad olid ahned, laenuvõtjad aga väga vastutustundetud.

Maailemapraktika on korduvalt näidanud, et alati, kui antakse laenu neile, kes seda saada ei tohiks, tuleb kriis. Kuid karistada saavad siinjuures mitte ainult ahned ja vastutustundetud, vaid ka paljud tavalised maksumaksjad.

Praegune halvenev majandusolukord ja kasvav tööpuudus tuleneb süvenenud finantskriisi mõjust reaalmajandusele ja sellega seotud ülemaailmsest majanduslangusest, mis avaldub maailmakaubanduse ja tootmise käibe märkimisväärses vähenemises ning mõnes riigis ka eluasemeturul tehtavates korrigeerimistes.

(Eesti Statistikaameti, EUROSATi, Rahandusministeeriumi ja Tööturuameti andmebaaside, pressiteadete ja prognooside alusel)

Maaettevõtluse büroo

Tõnu Taat
17.03.2009

