

2010

# Maapiirkonna ettevõtete arv ja struktuur Eestis (2003-2008)

Maaettevõtluse büroo  
Põllumajandusministeerium



## SISUKORD

LÜHENDID .....	3
1. ETTEVÕTETE ARV JA STRUKTUUR EESTIS (2003-2008) .....	4
1.1. Põllumajandusettevõtete arv ja struktuur aastatel 2003-2008 .....	7
1.2. Põllumajandustootjate tulundusühistud Eestis .....	9
1.2.1. Tulundusühistute arv, liikme arv, müügitulu ja tegevusvaldkonnad .....	9
1.2.2. Ülevaade tulundusühistutest valdkondade lõikes .....	13
1.3. Maapiirkonna ettevõtete arv ja struktuur aastatel 2003-2008 .....	17
1.3.1. Valdade elanikkonna ettevõtlusalane aktiivsus .....	19
LISA .....	22

## LÜHENDID

EAGGF – Euroopa Põllumajanduse Arendus- ja Tagatisfond

EK – Euroopa Komisjon

EL – Euroopa Liit

MAK – Eesti maaelu arengukava 2007-2013

PRIA – Põllumajanduse Registrate ja Informatsiooni Amet

RAK – Eesti Riiklik Arengukava Euroopa Liidu struktuurifondide kasutuselevõtuks – ühtne programmdokument 2004-2006

RM – Rahandusministeerium

SKP – Sisemajanduse koguprodukt

# 1. Ettevõtete arv ja struktuur Eestis (2003-2008)

## Majanduslikult aktiivsete ettevõtjate arv aastatel 2003-2008

Alljärgnevalt käsitletakse Registrikeskuse statistilisse profiili kantud ehk majanduslikult aktiivseid äriettevõtteid (Äriregistris registreeritud majanduslikult aktiivsed füüsilisest isikust ettevõtjad (FIED), täisühingud, usaldusühingud, osäühingud, tulundusühingud ja aktsiaseltsid). Statistiline profiil on majanduslikult aktiivsete üksuste kogum, mis moodustatakse majandusüksuste statistilise registri andmete põhjal. Et statistiline profiil hõlmab ainult tegutsevate üksuste andmeid, on nende arv alati väiksem äriregistrisse kantud üksuste arvust.

Eestis on majanduslikult aktiivsete (tegutsevate) ettevõtjate arv järjest suurenenud. 2003. aastal oli Eestis majanduslikult aktiivseid ettevõtjaid kokku 56 035. Lisaks tegutsesid maksukohustuslaste registris registreeritud füüsilisest isikust ettevõtjad.

2004. aastal, Euroopa Liiduga liitumise aastal tegutses Eestis juba 60 882 aktiivset ettevõtjat. 2007. aastaks suurenes aktiivsete ettevõtete arv veelgi, ulatudes aasta lõpuks üle 76 tuhande.

Alates 2007. aasta keskpaigast aeglustus majanduse kasvutempo oluliselt. 2007. aasta SKP reaalkasv (6,3%) langes viimase seitsme aasta madalaimale tasemele. Kui 2008. aasta alguses oodati veel majanduse nn "pehmet maandumist", siis juba II kvartalist hakkas Eesti SKP võrreldes eelmise aasta sama perioodiga järsult vähenema, mis ei avaldanud küll veel mõju ettevõtete üldarvule. 2008. aastal oli eelnenud aastaga võrreldes majanduslikult aktiivseid ettevõtteid 1 789 (2,3%) võrra rohkem. Kokku tegutses 2008. aastal Eestis 77 948 majanduslikult aktiivset ettevõtjat. Aktiivsete ettevõtjate arv on suurenenud peamiselt osäühingute suurenemise arvelt.

**TABEL 1. ÄRIREGISTRIS REGISTREERITUD MAJANDUSLIKULT AKTIIVSED ETTEVÕTJAD<sup>1</sup>**

	2003	2004	2005	2006	2007	2008
Tegevusalad kokku	56 035	60 882	65 362	71 012	76 159	77 948
Põllumajandus, metsamajandus ja kalapüük	9 626	10 038	10 377	10 119	9 715	9 649

Allikas: Statistikaamet

Põllumajanduses, metsamajanduses ja kalapüügiga tegelevaid majanduslikult aktiivseid ettevõtjaid oli 2003. aastal kokku 9 626. Ettevõtjate arv suurenes kuni 2005. aastani. 2005. aastal tegutses põllumajanduses, metsamajanduses ja kalanduses kokku 10 377 ettevõtet (sellele numbrile lisandub ka MTA registreerunud füüsilisest isikust ettevõtjate arv). 2005. aastast alates on aktiivsete äriregistris registreerunud ettevõtjate arv põllumajanduse, metsamajanduse ja kalanduse sektoris järjest vähenenud. 2008. aastal oli sellised ettevõtjaid kokku 9 649, mis on võrreldav 2003. aasta tasemega.

<sup>1</sup> Äriregistris registreeritud majanduslikult aktiivsed äriühingud, füüsilisest isikust ettevõtjad, asutused, mittetulundusühingud, v.a ainult maksukohustuslaste registris registreeritud füüsilisest isikust ettevõtjad

## Õiguslik vorm

Eestis on kõige levinumaks ettevõtluse õiguslikuks vormiks **osaühing**. Samuti on Eestis palju füüsilisest isikust ettevõtjaid. 2003. aastal moodustasid osaühingud 65% kõigist majanduslikult aktiivsetest üksustest.

Kokku tegutses Eestis 2003. aastal 35 955 majanduslikult aktiivset osaühingut. Iga järgneva aastaga suurenes aktiivsete osaühingute arv. 2004. aastal tegutses Eestis kokku 40 617, 2007. aastal 56 765 ja 2008. aastal 59 192 majanduslikult aktiivset osaühingut. 2008. aastal moodustasid osaühingud 77% majanduslikult aktiivsetest üksustest.

Tegevusalad kokku	FIE	Täisühing	Usaldusühing	Osaühing	Aktsiaselts	Tulundusühistu	Välismaa äriühingu filiaal
<b>2003</b>	13 918	154	143	35 955	5 200	492	173
<b>2004</b>	14 410	135	145	40 617	4 987	412	176
<b>2005</b>	14 886	135	166	44 893	4 731	371	180
<b>2006</b>	14 447	121	184	51 145	4 582	338	195
<b>2007</b>	14 071	117	171	56 765	4 501	324	210
<b>2008</b>	13 526	126	234	59 192	4 349	317	201
<b>Põllumajandus, metsamajandus ja kalapüük</b>	<b>FIE</b>	<b>Täisühing</b>	<b>Usaldusühing</b>	<b>Osaühing</b>	<b>Aktsiaselts</b>	<b>Tulundusühistu</b>	<b>Välismaa äriühingu filiaal</b>
<b>2003</b>	7 897	5	7	1 444	164	109	0
<b>2004</b>	8 198	6	8	1 601	132	93	0
<b>2005</b>	8 457	4	8	1 687	124	97	0
<b>2006</b>	8 210	4	8	1 705	104	88	0
<b>2007</b>	7 786	4	5	1 738	101	81	0
<b>2008</b>	7 545	4	5	1 910	105	80	0

Allikas: Statistikaamet

2003. aastal oli äriregistris registreeritud majanduslikult aktiivseid **füüsilisest isikust ettevõtjaid** (FIE) Eestis 13 918, moodustades 25% majanduslikult aktiivsetest üksustest. Füüsilisest isikust ettevõtjate arv väga oluliselt viimastel aastatel pole muutunud. 2007. aastal tegutses Eestis 14 071 ja 2008. aastal 13 526 majanduslikult aktiivset füüsilisest isikust ettevõtjat. 2008. aastal oli FIEde osakaal 17%.

Lisaks äriregistris registreerunud FIEdele võivad Eestis tegutseda ka maksukohustuslaste registris registreeritud füüsilisest isikust ettevõtjad. Kuid alates 2009. aastast on FIED kohustatud ennast registreerima äriregistrisse. 2009. aastal saavad nad end äriregistrisse tasuta ümber vormistada. 2010. aasta algusest kustutatakse FIED Maksu- ja Tolliameti registrist.

Kuna alates 2009. aastast on FIED kohustatud ennast registreerima äriregistrisse ja 2010. aasta algusest kustutatakse FIED Maksu- ja Tolliameti registrist, siis suureneb 2009. a jooksul ilmselt äriregistris olevate FIEde arv oluliselt.

**Aktsiaseltside** arv on Statistikaameti andmetel alates 2003. aastast vähenenud. 2003. aastal tegutses Eestis 5 200 aktiivset aktsiaseltsi (9% kõigist aktiivsetest üksustest). 2007. aastal tegutses 4 501 ja 2008. aastal 4 349 aktsiaseltsi (6%). (Tabel 2)

### Ettevõtjate arv töötajate lõikes

Kõige enam on ettevõtjaid, kellel on vähem kui 10 töötajat. 2003. aastal oli alla 10 töötajaga aktiivseid ettevõtjaid 48 212, moodustades 86% kõigist aktiivsetest ettevõtjatest. 10-49 töötajaga tegutsevaid ettevõtjaid oli 2003. aastal kokku 6 451, moodustades 12% aktiivsetest ettevõtjatest. 50-249 töötajaga ettevõtjaid oli kokku 1 214 (2% aktiivsetest ettevõtjatest).

<b>Tabel 3. Ettevõtete struktuur töötajate arvu järgi, 2003-2008</b>					
<b>Tegevusalad kokku</b>	<b>Vähem kui 10</b>	<b>10-49</b>	<b>50-249</b>	<b>250 ja enam</b>	<b>Kokku</b>
<b>2003</b>	48 212	6 451	1 214	158	56 035
<b>2004</b>	53 141	6 301	1 273	167	60 882
<b>2005</b>	57 387	6 519	1 288	168	65 362
<b>2006</b>	62 609	6 901	1 323	179	71 012
<b>2007</b>	67 406	7 187	1 379	187	76 159
<b>2008</b>	69 234	7 137	1 376	201	77 948
<b>Põllumajandus, metsamajandus ja kalapüük</b>	<b>Vähem kui 10</b>	<b>10-49</b>	<b>50-249</b>	<b>250 ja enam</b>	<b>Kokku</b>
<b>2003</b>	9 143	408	73	2	9 626
<b>2004</b>	9 599	369	68	2	10 038
<b>2005</b>	9 947	369	59	2	10 377
<b>2006</b>	9 699	364	55	1	10 119
<b>2007</b>	9 326	340	48	1	9 715
<b>2008</b>	9 286	318	44	1	9 649

Allikas: Statistikaamet

Vaatamata majanduslikult aktiivsete ettevõtete arvu 1,3-korsele kasvule viimase viie aasta jooksul, on jaotus töötajate arvu järgi püsinud küllaltki stabiilne (tabel 3). Nii oli 2004. ja 2008. aastal suuremate ettevõtete (250 ja enam töötajat) osatähtsus 0,3%, keskmiste (50-249 töötajat) osatähtsus vastavalt 2,1% ja 1,8%, väikeettevõtete (10-49 töötajat) osas vastavalt 10,4% ja 10,3% ning mikroettevõtete (vähem kui 10 töötajat) osatähtsus vastavalt 87,3% ja 88,8%. Aastate lõikes on kõige enam kasvanud vähem kui 10 töötajaga ettevõtjate arv.

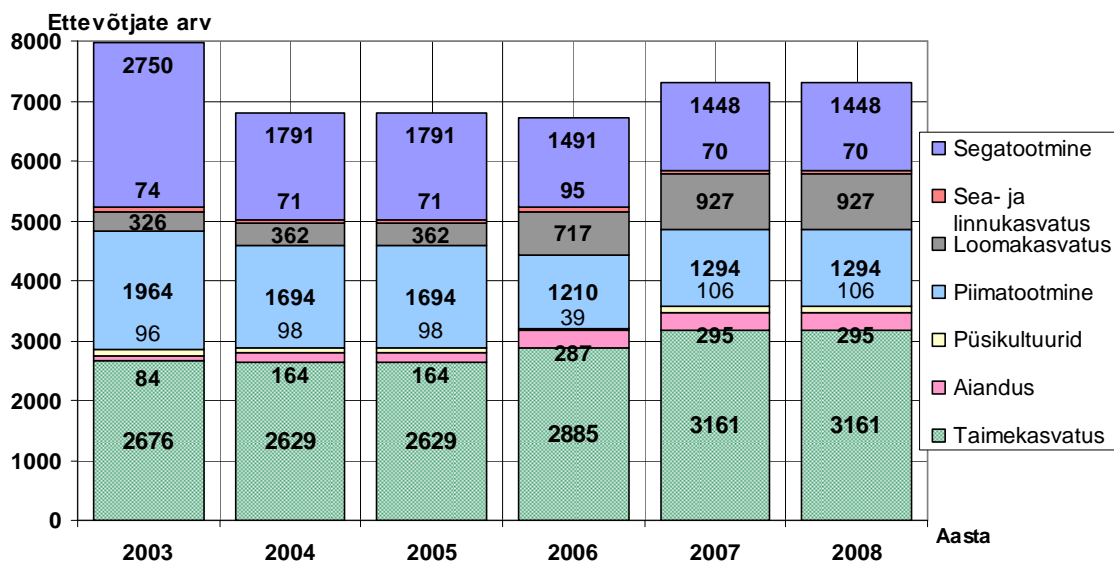
## 1.1. Põllumajandusettevõtete arv ja struktuur aastatel 2003-2008

Põllumajanduse, metsamajanduse ja kalapüügiga tegelevaid majanduslikult aktiivseid ettevõtjaid oli 2003. aastal kokku 9 626. Enamus nendest ehk 7 970<sup>2</sup> tegeles otseselt põllumajandusega. 2008. aastal oli põllumajanduse, metsamajanduse ja kalanduse sektori ettevõtjaid kokku 9 649, kellest 7 301 tegelesid põllumajandusega.

Põllumajandusliku raamatupidamise andmebaasi (edaspidi *FADN*) kohaselt vähenes Euroopa Liiduga liitumise aastal põllumajandusega tegelevate ettevõtjate arv 15% võrra ning oli 6 809. 2003. aastal oli põllumajandusega tegelevaid ettevõtjaid 7 970, mis moodustab enamuse Statistikaameti andmetele põllumajanduses Alates 2007. aastast on põllumajandusega tegelevate ettevõtjate arv hakanud suurenema. *FADN* andmetele tuginedes tegeles 2008. aastal põllumajandusega 7 301 ettevõtjat.

2008. aastal moodustasid 43% ettevõtjatest taimekasvatusega tegelevad ettevõtjad. Taimekasvatusega tegeles 2008. aastal kokku 3 161 ettevõtjat. Võrreldes 2003. aastaga on taimekasvatusega tegelevate ettevõtjate arv suurenenud. Sellele aitas kaasa ka Eesti maaelu arengukava 2007-2013 (MAK) toetuste rakendamine. Näiteks noorte põllumajandusliku tegevusega alustavate ettevõtjate toetus (Meede 1.2), mille abil alustas 2008. aastal põllukultuuride kasvatamisega 83 noort ettevõtjat.

**Joonis 1.** Põllumajandusega tegelevate ettevõtjate arv 2003-2008



Allikas: *FADN* ja põllumajandusloendus

2008. a *FADN* andmete kohaselt on aga taimekasvatuse ettevõtted suhteliselt väikesed - keskmine majanduslik suurus oli 16,8 ESU ning tööjõudu kasutati keskmiselt 1,7

<sup>2</sup> Siia kuuluvad ettevõtjad, kelle majanduslik suurus on alates 2 ESUst. Majandusliku suuruse alampiir 2 ESU tähendab, et põllumajandustootja poolt toodetud toodangu väärtus (k.a toetused), millest on lahutatud kõik selle toodangu tootmiseks tehtud erikulud, peab olema suurem kui 37 552 kr.

aastaühikut (23,5% tööjõust oli tasustatud). Taimekasvatuse ettevõtte kasutuses oli 2008. aastal keskmiselt 121,5 ha põllumajanduslikku maad, millest 58,4% oli rendimaa.

Taimekasvatusega tegelevad ettevõtjad said keskmiselt 27 845 kr toetusi, sellest kõige suurema osa (37,4%) moodustas ühtne pindalatoetus (104 183 kr). Taimekasvatusega tegelevate ettevõtete keskmine varade maksumus (v.a maa) oli 1 824 637 kr, kusjuures suuremate ettevõtete grupis oli see näitaja keskmisest viis korda kõrgem. Varad olid finantseeritud 26,7% ulatuses võõrkapitali ning 73,3% ulatuses omakapitaliga. Investeeringuteks kulutati keskmiselt 416 068 kr ettevõtte kohta, kusjuures investeeringutoetust saadi 142 407 kr. Põllumajandusmaa hektari kohta investeeriti 2008. aastal 3 437 kr. Võrreldes 2007. aastaga suurenes brutoinvesteeringute maht 56,8%.

Segatootmisega tegeles 2008. aastal 1 448 ettevõtjat, mis on vähem kui varasematel aastatel. 2008. aastal oli segatootmisega tegelevate ettevõtjate osakaal 20%. Segatootmise tootmistüüpi kuuluvad ettevõtted, kes tegelevad nii taime- kui loomakasvatusega ning raske on kummagi tootmissuuna ülekaalu täpselt määratleda. Ettevõtte keskmine majanduslik suurus oli 21,7 ESU, töötajaid 2,7 aastaühikut. Tööjõust oli 51,9% tasustatud. Segatootmisettevõttel oli 2008. aastal keskmiselt 139,5 ha põllumajandusmaad, millest 56,6% oli renditud. Söödakultuure kasvatati 55,1% kasutuses olnud maast, 35,4% maast oli teravilja all.

Piimatoomisega tegelevate ettevõtjate arv on samuti aastatega vähenenud: 2003. aastal oli piimatootmisega tegelevaid ettevõtjaid 1 964, 2008. aastal oli piimatootmisega tegelevaid ettevõtjaid 1 294, moodustades 18% põllumajandusega tegelevate ettevõtjate üldarvust. Ka karjade arv väheneb. Ka noorte ettevõtjate huvi piimatootmisega jätkamise või sellega alustamise vastu on vähene. 2008. aastal kavandas 187-st põllumajandusega alustavast noorest ettevõtjast vaid 12 piimatootmisega tegelemist, mis sektori arengut silmas pidades on murettekitav.

Samas on suurenenud loomakasvatuse (eelkõige lihaveiste kasvatuse). 2003. aastal tegeles 326 ettevõtjat loomakasvatusega. 2008. aastaks suurenes loomakasvatusega tegelevate ettevõtjate arv 927-le, moodustades 13% põllumajandusega tegelevatest ettevõtjatest.

Aianduse tegelevaid ettevõtjaid oli 2008. aastal 295, mis moodustab 4% põllumajandusettevõtjate üldarvust. Aiandusettevõtte keskmine majanduslik suurus oli 15,1 ESU. Töötajaid 2,6 aastaühikut, kusjuures 57,7% tööjõukulust oli tasustatud. Aiandus-ettevõtte kasutuses oli 2008. aastal keskmiselt 20,2 ha põllumajanduslikku maad, millest 32,3% oli renditud.

Kokkuvõttes võib öelda, et perioodil 2003-2008 on toimunud põllumajandusega tegelevate ettevõtjate arvu vähenemine ning olemasolevad ettevõtjad on senisest enam spetsialiseerunud.

## 1.2. Põllumajandustootjate tulundusühistud Eestis

### 1.2.1. Tulundusühistute arv, liikme arv, müügitulu ja tegevusvaldkonnad

Mitmed põllumajandusega tegelevad ettevõtjad on oma majandustegevuse edendamiseks koondunud ka ühistutesse. 2010. a veebruaris oli Eestis äriregistri andmetel 84 tegutsevat põllumajandustootjate tulundusühistut, neist 64 määratlesid oma põhitegevusalana taime- või loomakasvatuse või neid teenindavad tegevusala, 6 toiduainete tootmise (so töötleva tööstuse), 13 toiduainete hulgimüügi ja 1 nõupidamiste ja messide korraldamise<sup>3</sup>.

Maakonniti on kõige enam tulundusühistuid Harjumaal ja Tartumaal, kummaski maakonnas on registreeritud 12 tulundusühistut, kõige tagasihoidlikum on ühistegevus Ida-Virumaal ja Valgamaal, kus on registreeritud kummaski vaid üks põllumajandustootjaid ühendav tulundusühistu. Ühistegevuse poolest aktiivsemad maakonnad olid ka Jõgevamaa, kus tegutses 9; Saaremaa ja Lääne-Virumaa, kus tegutses kummaski 7 tulundusühistut.

Ühistegevus oli kõige aktiivsem piimandusvaldkonnas. Piimandussektoris oli tegutsemaid põllumajandustootjate tulundusühistuid kokku 34. Teravilja ja õlikultuuride kasvatusega tegeles 19, taimekasvatuse abitegevustega (so peamiselt põlluharimise, viljakuivatamise või saagi hoiustamise teenuste osutamisega) 16, seakasvatusega 5, kartuli- ja köögiviljakasvatusega 3, puuvilja- ja marjakasvatusega 3, segapõllumajandusega 4. Kuna tulundusühistud võivad olla samaaegselt tegevad mitmes sektoris (näiteks söötade tootmine koos piimakarjakasvatusega), siis on tulundusühistute jaotamisel sektorite lõikes lähtutud nende 2008. aasta majandusaasta aruandes näidatud peamisest tegevusalast. Segapõllumajanduse kategooriasse on arvatud need, kelle puhul ei olnud majandusaasta aruannete alusel võimalik täpsemat tegevusvaldkonda tuvastada või siis kes tegelesidki üsna võrdses mahus väga mitmel alal. Siia on hulka on arvestatud ka üks rohusöötasid tootev tulundusühistu. Enamusel juhtudest oli siiski tegemist selge spetsialiseerumisega ühele konkreetsele tootmisvaldkonnale.

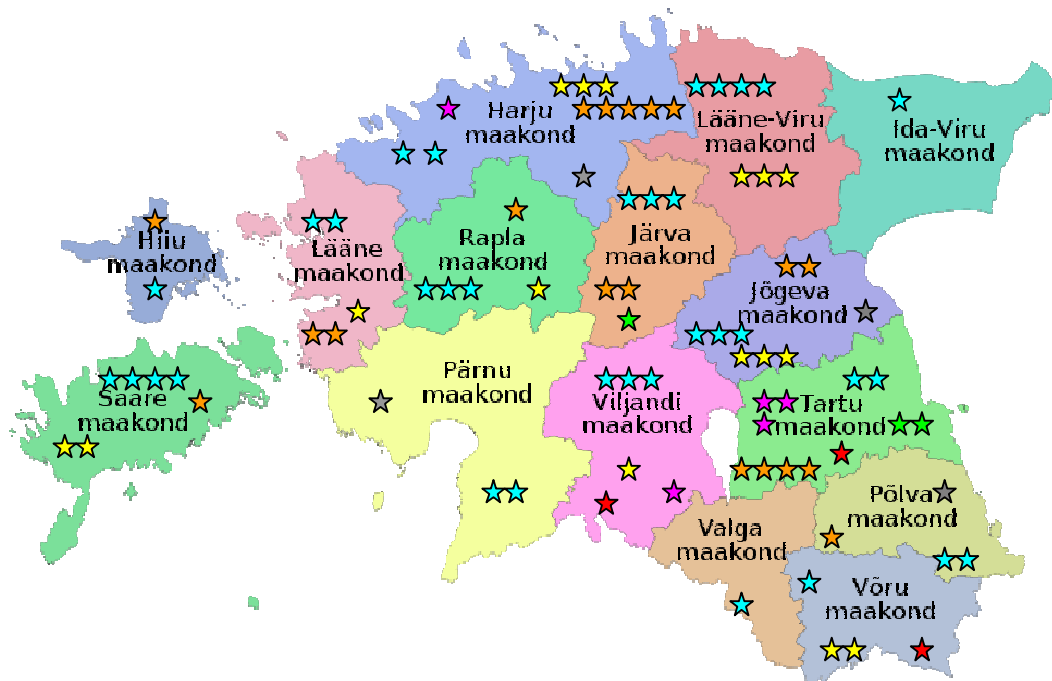
Igas maakonnas on vähemalt üks piimandussektori tootjaid koondav tulundusühistu, üheksas maakonnas oli olemas ka vähemalt üks teravilja ja õlikultuuride tootjaid ühendav tulundusühistu ja kaheksas tehti koostööd taimekasvatusega seotud abitegevuste alal.

Joonisel 2 on toodud tulundusühistute paiknemine maakondade ja tegevusvaldkondade lõikes (seisuga veebruar 2010).

---

<sup>3</sup> Kuna nõupidamiste ja messide korraldamist põhitegevusena näidanud tulundusühistule kuulub äriühing, mille põhitegevusalaks on toiduainete tootmine, siis vaadeldakse seda tulundusühistut siin edaspidi toiduainete tootmise tegevusalasse kuuluvana.

**Joonis 2.** Tulundusühistute paiknemine maakondade ja tegevusvaldkondade lõikes (seisuga veebruar 2010)



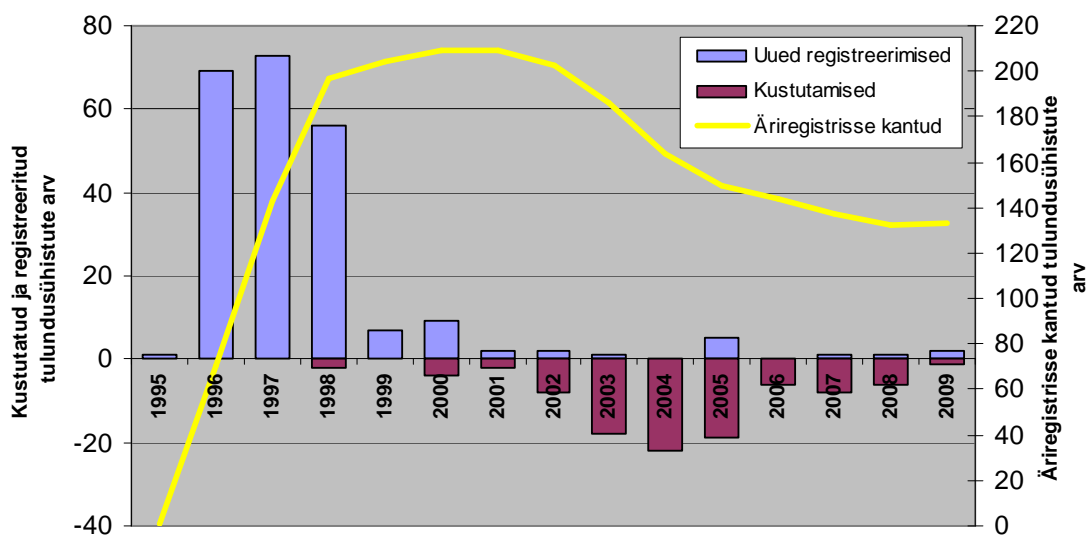
Maakonnad	Piimandus- sektor	Teravili ja õli- kultuurid	Taime- kasvatuse abitegevused	Sea- kasvatus	Segapõllu- majanduslik tootmine	Kartuli- ja kõogivilja kasvatus	Puuvilja ja marja- kasvatus
	★	★	★	★	★	★	★
Harju	2	5	3	1	1		
Tartu	2	4		3		2	1
Jõgeva	3	2	3		1		
Lääne-Viru	4		3				
Saare	4	1	2				
Järva	3	2				1	
Viljandi	3		1	1			1
Lääne	2	2	1				
Põlva	2	1			1		
Rapla	3	1	1				
Võru	1		2				1
Pärnu	2				1		
Hiiumaa	1	1					
Ida-Viru	1						
Valga	1						
<b>KOKKU</b>	<b>34</b>	<b>19</b>	<b>16</b>	<b>5</b>	<b>4</b>	<b>3</b>	<b>3</b>

Allikas: Äriregister

Enamus tegutsevatest tulundusühistustest kanti äriregistrisse perioodil 1996-1998, kui põllumajandusreformi käigus toimus aktiivne kolhooside ja sovhooside reorganiseerimine. Alates 1999. aastast on tulundusühistute juurdekasv olnud väga tagasihoidlik.

Alates 1995. aastast on äriregistris olnud registreeritud üldse kokku 229 põllumajandustootjate tulundusühistut, neist 96 on praeguseks registrist kustutatud ja lähiajal võib ees oodata veel 49 tulundusühistu kustutamine. 34 tulundusühistu puhul märgib äriregister hetkel nende staatuseks „likvideerimisel”, 4 puhul „pankrotis”, 11 juhul on tulundusühistu staatuseks veel „registrisse kantud”, kuid majandusaasta aruanded on kas juba aastaid esitamata või on viimases esitatud aruandes ühistu liikmed ise märkinud, et kavandatakse tulundusühistu tegevuse lõpetamist.

**Joonis 3.** Põllumajandustootjate tulundusühistute dünaamika, 1995-2009

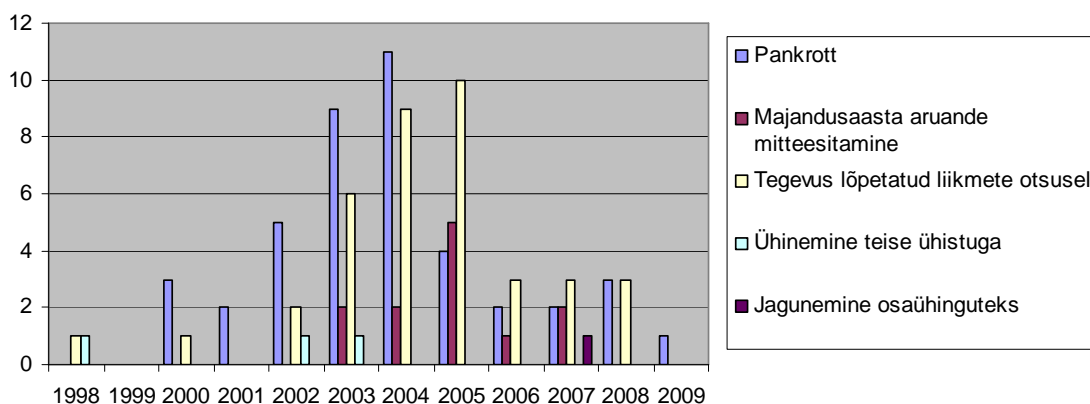


Allikas: Äriregister

Kõige enam oli Eestis äriregistris registreeritud (tegutsevad + mitteaktiivsed + pankrotis + likvideerimisel) põllumajandustootjate tulundusühistuid 2000. ja 2001. aastal - 209. Tulundusühistute arv kahanes märgatavalt Euroopa Liiduga liitumise aastal, sellele vahetult eelnenud ja järgnenud aastal. Ilmselt suurendas põllumajandustoetuste saamine ja üldine majandusolukorra paranemine põllumeeste kindlustunnet ja vähendas seega ka vajadust ühistegevuse järele. Kuigi ka pankrottide arv oli 2003. ja 2004. aastal suur, kasvas liikmete otsusel tehtud tulundusühistute likvideerimiste arv perioodil 2003-2005 drastiliselt.

#### Joonis 4. Põllumajandustootjate tulundusühistute äriregistrist kustutamise põhjused,

1998-2009



Allikas: Äriregister

#### Tulundusühistute liikmete arv

Kuigi põllumajandustootjaid ühendavaid tulundusühistuid on suhteliselt palju, on nende liikmete arv väike. Omal ajal suurema liikmete arvuga alustanud tulundusühistud on kokku kuivanud, põhjuseks põllumajandusliku tootmise lõpetamine liikmete poolt kas siis põllumeeste kõrge vanuse (so nooremad põlvkonnad on asunud tegutsema muudes majandusvaldkondades) või tootmise majandusliku mittetasuvuse tõttu. Kuni 25 liikmega tulundusühistute osatähtsus oli ligi 78%, samas on tähelepanuväärne, et ligi 30%-l tulundusühistutest oli ainult viis liiget või veelgi vähem. Üle 100 liikmega tulundusühistuid oli vaid 8, 5 neist tegutses piimandussektoris, üks tegeles taimekasvatuse abitegevusega, üks teravilja ja õlikultuuride kasvatusega ja üks puuvilja- ja marjakasvatusega.

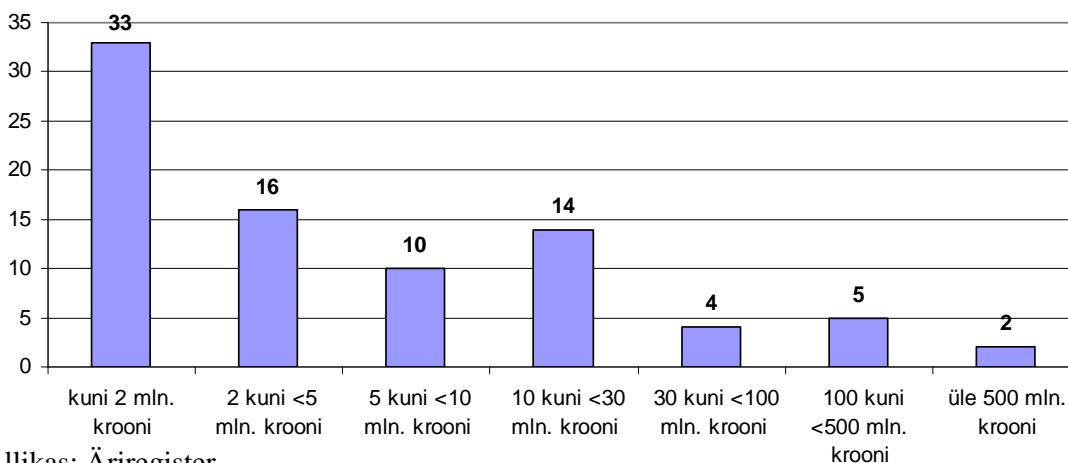
#### Tulundusühistute müügitulu

Tegutsevate põllumajandustootjate tulundusühistute müügitulu (koos nende kontrolli all olevate äriühingute müügituluga) kokku oli 2008. aasta majandusaasta aruannete järgi 3,1 miljardit krooni. Samas tervelt 13%-i tulundusühistute 2008. aastal müügitulu oli null. Kolme tulundusühistu puhul on see ka ootuspärane, sest nad olid loodud alles 2008. või 2009. aastal, ülejäänud 8 olid aga märgatavalt pikema tegutsemisajalooga.

Enamuse (58%) põllumajandustootjate tulundusühistute müügitulu jäi 2008. aastal alla 5 miljoni krooni. Vähemalt 100 miljoni kroonise müügitulu saavutas vaid 7 tulundusühistut (8%). Keskmise müügitulu tulundusühistu kohta aastas oli 37,2 miljonit krooni. Kuigi

kahjumis oli 2008. aastal iga neljas tulundusühistu, teenisid põllumajandustootjate tulundusühistud kokku siiski 42,5 miljonit krooni kasumit. Suurim kahjum oli 8,4 miljonit krooni ja suurim kasum 5,7 miljonit krooni

**Joonis 5.** Põllumajandustootjate tulundusühistute arv müügitulu suuruse järgi, 2008



Allikas: Äriregister

## 1.2.2. Ülevaade tulundusühistutest valdkondade lõikes

### Piimandussektori tulundusühistud

Piimandussektoris on ühistegevus võrreldes teiste valdkondadega suhteliselt aktiivne. 2010. aasta veebruaris tegutses Eestis äriregistri andmetel piimandussektoris<sup>4</sup> tervelt 40% põllumajandustootjate tulundusühistutest. 34 piimandussektori tulundusühistu hulka on arvestatud ka Eesti Tõuloomakasvatajate Ühistu, kelle põhitegevuseks on veiste tõuaretus ja



sellega seonduvad tegevused ja kelle müügitulust moodustasid suure osa piimaveiste noorloomad. Ülejäänud 33 ühistut tegelesid aga otseselt piima tootmise või vahendamisega. Seega ei ole piimandussektori puhul probleemiks mitte ühiste vähesus vaid pigem nende killustatus ja väiksus, mis ei taga nende elujõulisust ja arvestatavat läbirääkimispositsiooni tööstuste ja jaekaubandusega suheldes. 33-st ühistust, kes tegelesid otseselt piima tootmise või vahendamisega, omas kuni 5 liiget 7 ühistut, 6-25 liiget oli 15 ühistus ja vaid 4 ühistut omas üle 100 liikme. Kokku oli neis 33-s piima tootmise või vahendamisega tegelevas ühistus 2008. aastal 1426 liiget, mis on väga suur arv võrreldes toorpiima tootmiskvoodi omanikega, keda oli 31.12.2008 seisuga vaid 1261. Kuigi kõik piimandussektori tulundusühistute liikmed ise ei pruugi piimatootjad olla, võib siit siiski

<sup>4</sup> 4 Märtsi alguses 2010.a tuli kahjuks teade ühe piimandussektori ühistu likvideerimisest.

teha järelduse, et üsna suur osa piimatootjatest mõnda piima ühistootmise ja -turustusega tegelevasse ühistusse kuulub. Kuna Eesti Tõuloomakasvatavate Ühistus oli 2008. aastal tervelt 968 liiget, siis tõenäoliselt kuuluvad paljud piimatootjad samaaegselt kahte piimandussektori erinevale spetsiifikale spetsialiseerunud ühistusse.

Piimandussektori ühistud ei ole mitte ainult kõige arvukamad, kõige suurem on ka piimandussektori ühistute osatähtsus põllumajandustootjate tulundusühistute müügitulust. Kui 2008. aasta majandusaasta aruannete alusel oli põllumajandustootjate tulundusühistute kogu müügitulu 3,12 miljardit krooni, siis piimandussektori ühistute müügitulu moodustas sellest tervelt 84% (2,6 miljardit krooni). Keskmise piimandussektori tulundusühistu müügitulu oli 76,8 miljonit krooni, kusjuures kümne piimandussektori tulundusühistu aasta müügitulu jäi alla 5 miljoni krooni ja kahe oma ületas koguni 500 miljonit krooni. Piimandussektori tulundusühistud teenisid kokku 21,6 miljonit krooni kasumit, samas 15% neist olid kahjumis. Suurim kahjum oli 8,4 miljonit krooni ja suurim kasum 4,8 miljonit krooni. Kõik piimandussektori tulundusühistud (va need kolm, kes olid loodud alles 2008. aasta lõpus ja 2009. aastal) said 2008. aastal müügitulu.

Ka on piimandussektori ühistud aktiivsed oma toodangu töötlemisel. Kuuest põllumajandustootjate ühistust, kes näitasid äriregistris põhitegevusalana toiduainete tootmist (töötlev tööstus) olid 4 piimandussektorist<sup>5</sup>. Lisaks neile omab üks piimandussektori tulundusühistu ka aktsiaseltsi, mille põhitegevusala on piimatoodete tootmine. Kaks piimandussektori tulundusühistut, kes põhitegevusena näitasid toiduainete tootmist, siiski alles käivitavad oma tööstust ja on registreeritud äriregistris suhteliselt hiljuti (2009. aasta alguskuudel). Neist ühe arengut on ka Põllumajandusministeerium Maaelu Edendamise Sihtasutuse (MES) kaudu toetanud. Nimelt eraldati raskustes Hiiumaa piimatootjatele 2009. aasta aprillis miljon krooni kriisiabiks. Praeguseks hetkeks on selle eest Tulundusühistu Hiiumaa Meierei soetanud Emmaste meierei hooned ja koostöös Maaülikooli teaduritega on plaanis hakata valmistama mahepiimatooteid.

Kuus piimandussektori ühistut näitasid oma põhitegevusalana toiduainete hulgimüüki, ehk siis tegelesid peamiselt oma liikmete toodetud toorpiima koguste koondamise ja edasimüügiga.

### **Teravilja ja õlikultuuride kasvatuse sektori tulundusühistud**

Teravilja ja õlikultuuride kasvatamisega tegeles 22% põllumajandustootjate tulundusühistutest. Reeglina olid selles sektoris tegutsevad tulundusühistud aga väga väikese liikmete arvu ja müügituluga. Kuni 5 liiget oli kuues ühistus, 6-25 liiget omas 11 ühistut ja vaid ühel ühistul oli üle 100 liikme. Kokku oli selle sektori 19-l tulundusühistul 361 liiget.

---

<sup>5</sup> Üks neist on alates 2010. aasta märtsist likvideerimisel.

Vähemalt 5 miljoni kroonine müügitulu oli ainult neljal ühistul ja neist ühe müügitulu ületas ka 100 miljoni krooni piiri. Keskmine teravilja ja õlikultuuride kasvatuse sektori tulundusühistu müügitulu ühistu kohta oli 2008. aastal 5 korda väiksem kui piimandussektoris – vaid 14,9 miljonit krooni. Põllumajandustootjate tulundusühistute kogu müügitulust moodustas selle sektori osatähtsus 9% (282,8 miljonit krooni). Sektori tulundusühistud teenisid kokku 11,4 miljonit krooni kasumit, samas 21% neist olid kahjumis. Suurim kahjum oli 0,5 miljonit krooni ja suurim kasum 3,6 miljonit krooni. Majandustegevust ei toimunud kahes tulundusühistus ja veel ühe kohta puudub Ärireegis 2008. aasta majandusaastaruanne.



Toiduainete tootmist ei näidanud oma põhitegevusalana ükski teravilja ja õlikultuuride kasvatamise sektoris tegutsev tulundusühistu, 3 aga hindasid oma peamiseks tegevusalaks toiduainete hulgemüüki.

### **Taimekasvatuse abitegevustega tegelevad tulundusühistud**

Taimekasvatuse abitegevustele oli spetsialiseerunud 19% põllumajandustootjate tulundusühistutest (16 ühistut), kuid põllumajandustootjate tulundusühistute kogu müügitulust moodustas sektori osatähtsus vaid 1%-i (32,5 miljonit krooni). Selle valdkonna ühistud tegelevad väga mitmesugustel aladel. Näiteks oli ühistuid, kes tegelesid sõnnikukäitlusega ja transporditeenuste pakkumisega, oli neid, kes põhilise müügitulu teenisid väetiste ja taimekaitsevahendite müügist, paljud osutasid nii oma liikmetele kui ka teistele ettevõtjatele teenuseid põllutöömasinatega, oli ühistud mille liikmed kasutasid ühiselt teraviljakuivatit, veskit, kartulihoidlat, laoruume.



Taimekasvatuse abitegevustega tegelevate tulundusühistute liikmete arv oli väike, kuni 5 liiget oli 5 ühistul, 6-25 liiget 7 ühistul, kuid ühel ühistul oli siiski ka üle 100 liikme. Liikmeid oli selle sektori ühistutel kokku 227.

Kuna taimekasvatuse abitegevustega tegelevate tulundusühistute peamiseks eesmärgiks on üldjuhul osutada oma liikmetele soodsalt põllumajanduslikke teenuseid, siis ei ole nad kasumi teenimisele orienteeritud. Selliste ühistute puhul on müügitulu teenuste osutamisel ootuspäraselt tagasihoidlik ning müügitulu liikmete toodetud põllumajandustoodete müügist reeglina puudub üldse. Nii jäi enamuse selle sektori tulundusühistute 2008. aasta müügitulu tugevalt alla miljoni krooni, vaid 2 ühistut ületasid selle piiri. Müügitulu on suurem nende puhul, kes varustavad oma liikmeid ning muid kliente lisaks teenuste pakkumisele ka tootmissisendite (väetised, taimekaitsevahendid jms) või siis ka hoopis muude kaupadega (brikett, hakkepuut, vedelgaas, hapnik). Keskmine müügitulu oli 2 miljonit krooni, minimaalne 0 krooni ja maksimaalne 25,4 miljonit krooni. Kahjumis olid üle poole (56%) ühistutest. Kokku teeniti 2008. aastal kahjumit 0,2 miljonit krooni.

Suurim kahjum oli 0,2 miljonit krooni ja suurim kasum 0,1 miljonit krooni. 2008. aastal ei tegelema majandustegevusega 2 sektori tulundusühistut.

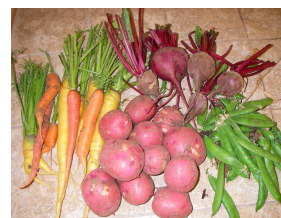
### **Seakasvatusektori tulundusühistud**

Sektoris tegutses 5 tulundusühistut ehk 6% põllumajandustootjate tulundusühistutest. Kaks neist näitasid oma põhitegevusalana elusloomade hulgimüüki, üks seakasvatust, üks tegutses lihatööstusena (sigade tapamaja ja kulinaartoodete valmistamine) ning üks (Eesti Tõusigade Aretusühistu) oli spetsialiseerunud tõuaretusele (kultide sperma müük). Liikmeid oli neil tulundusühistel kokku vaid 62 ja neist 39 olid Eesti Tõusigade Aretusühistu liikmed. Ülejäänud neljas ühistus oli kõigis alla kümne liikme. Müügitulu kokku oli 2008. aastal 140,4 miljonit krooni (4% põllumajandustootjate tulundusühistute müügitulust), keskmine müügitulu oli 46,3 miljonit krooni, minimaalne 4,1 miljonit krooni ja maksimaalne 91,5 miljonit krooni. Kõik seakasvatusektori tulundusühistud olid 2008. aastal nii majanduslikult aktiivsed kui ka kasumis. Kasumit teeniti kokku 3,7 miljonit krooni, väikseim kasum oli 2 tuhat krooni ja suurim kasum 2,4 miljonit krooni.



### **Kartuli- ja köögiviljakasvatusektori tulundusühistud**

Kartuli- ja köögiviljakasvatusektoris toimetas vaid 3 tulundusühistut ehk alla 4% põllumajandustootjate tulundusühistutest. Liikmeid oli neis kokku ainult 27. Üks sektori tulundusühistu näitas oma põhitegevusalana köögivilja (sibulad) hulgimüüki, üks kartuli töötlemist ja üks kartulikasvatust. Kokku oli sektori müügitulu 2008. aastal 39,6 miljonit krooni (1% põllumajandustootjate tulundusühistute müügitulust), keskmine müügitulu oli 22,7 miljonit krooni. Üks ühistutest oli küll kahjumis, kui kokku teenis sektor kasumit 0,8 miljonit krooni.



### **Puuvilja- ja marjakasvatusektori tulundusühistud**



Puuvilja- ja marjakasvatusega tegeles samuti vaid 3 tulundusühistut (so alla 4% põllumajandustootjate tulundusühistutest), üks neist tegeles õunte, luuviljaliste ja marjade kasvatamisega ning ülejäänud 2 ühendasid endas peamiselt astelpaju kasvatuse entusiaste (üks neist ei tegelema 2008. aastal majandustegevusega). Liikmeid oli kolmes ühistus kokku küll päris palju – 253, kuid kahe majanduslikult aktiivse ühistu müügitulu kokku oli samas vaid 0,9 miljonit krooni. 2008. aasta majandusaasta aruannetele tuginedes võib väita, et selles sektoris tegutsemine ei ole eriti tulus - kokku teenisid sektori ühistud kahjumit peaaegu samapalju, kui oli nende müügitulu - 0,8 miljonit krooni.

## Segapõllumajandusega tegelevad tulundusühistud

Ka segapõllumajandusega tegeles 4 ühistut. Neist ühe puhul olid tegevusvaldkondadeks põllukultuuride kasvatus, taimekasvatuse abitegevustega seotud teenused ja kütus (metsamaterjal), teise müügitulu tuli teravilja ja õlitaimede, veiste ning söödakultuuride müügist, kolmas koondas mahepõllumajanduslikke tootjaid ning neljas tegeles peamiselt poollooduslike rohumaade hooldamisega.



Kui mahepõllumajanduslike tootjaid koondava tulundusühistu liikmete arv oli päris suur – 64 ja kasvav, siis 3 ülejäänud tulundusühistu liikmete arv on aastate jooksul märgatavalt kokku kuivanud ja on praeguseks 5 või vähem. Nelja ühistu müügitulu kokku moodustas 2008. aastal 16,8 miljonit krooni ja suurima müügituluga tulundusühistu osa sellest oli 13,5 miljonit krooni. Kuigi üks ühistutest ei tegelenud 2008. aastal majandustegevusega ja oli ka kahjumis, teenis sektor kokku siiski kasumit 6 miljonit krooni.

### 1.3. Maapiirkonna ettevõtete arv ja struktuur aastatel 2003-2008

Lisaks põllumajandusega tegelevatele ettevõtjatele tegutseb maapiirkonnas mitmeid muude valdkondadega seotud ettevõtjaid. Antud peatükis antakse ülevaade Eesti maapiirkonna ettevõtjatest. Maapiirkonna määratlemiseks kasutatakse Eesti Statistikaameti (ESA) poolt kasutatavat meetodikat, mille järgi saab maapiirkonnaks arvestada valdade ettevõtjate arvu. Maapiirkonnaks loetakse Eestis küla, aleviku ja alevi territooriumit, sh ka kuni 4000 elanikuga väikelinnasid. Lisaks kuuluvad maapiirkonna alla ka vallasisesed linnad.

Perioodi 2004-2008 jooksul on valdades tegutsevate ettevõtete arv suurenenud 6 329 ettevõtte, ehk rohkem kui 1/3 võrra (Lisa). 2003. aastal oli maapiirkonnas kokku 18 569 majanduslikult aktiivset ettevõtjat. 2008. aastaks suurenes majanduslikult aktiivsete ettevõtjate arv 24 898-ni.

Kõige enam on aastatel 2003.-2008. kasvanud ettevõtete arv Ida-Viru (75,8%), Harju (72,1%) ja Järva (39,3%) maakonnas. Madalam ettevõtete arvu suurenemine oli Jõgeva (1,8%), Valga (8,7%), Lääne (13,5%) ja Põlva (13,7%) maakonnas.

## Õiguslik vorm

Ettevõtete arvu muutumist õigusliku vormi järgi võrreldes selgub, et väga aktiivne juurdekasv on toimunud osäühingute valdkonnas. Osäühingute arvukus kasvas aastate 2004-2008 jooksul 6 845 osäühingu võrra, ehk 1,8 korda ning nende osatähtsus ettevõtete juriidilise vormide struktuuris 44,3%-st kuni 60,5%-ni (tabel 4).

	<b>2004</b>	<b>2005</b>	<b>2006</b>	<b>2007</b>	<b>2008</b>
Füüsilisest isikust ettevõtja	9 385	9736	9 616	9180	8 880
Täisühing	36	37	38	34	36
Usaldusühing	28	30	37	34	43
Osäühing	8 218	9201	11 754	13884	15 063
Aktsiaselts	735	685	802	815	728
Tulundusühistu	157	161	170	163	137
Välismaa äriühingu filiaal	10	8	8	9	11
<b>Kokku</b>	<b>18 569</b>	<b>19 858</b>	<b>22 425</b>	<b>24 119</b>	<b>24 898</b>

Maakondade lõikes on osäühingute arv perioodil 2004-2008 kasvanud kõige enam Ida-Virumaal 322-st kuni 901-ni (ehk 2,8 korda), Järvamaal 262-st kuni 573-ni (2,2 korda) ja Harjumaal 2 574-st kuni 5 279-ni (kasv 2,1 korda). Väiksem kasv oli Jõgevamaal (42%), Põlvamaal (45%) ja Raplamaal (51%). Seejuures moodustas Harjumaa valdade osäühingute arvu kasv (2705) 39,5% kogu Eesti valdade osäühingute arvu kasvust.

Füüsilisest isikust ettevõtjate (FIE) arv on aga vähenenud. FIEsid oli 2004. aastal valdades kokku 9 385. 2008. aastal oli FIEsid valdades kokku 8 880. Füüsilisest isikust ettevõtjate arvu vähenemine on toimunud kõigi maakondade valdades välja arvatud Järva-, Ida-Viru-, Lääne- ja Raplammaa, kus kasv moodustas vastavalt 7,9, 7,4, 0,7 ja 0,3 protsenti. Suurim FIE-de arvu vähenemine on toimunud Valgamaa (13,6%), Harjumaa (12%) ja Võrumaa (11,1%) valdades.

Täisühingute arv on jäänud stabiilseks (36), usaldusühingute arv suurenenud 28-st kuni 43-ni ja välismaa äriühingute arv 10-st 11-ni. Aktsiaseltside arv oli valdades 2004. aastal 735, mis moodustas 4% ettevõtete üldarvust. Järgneval aastal kahanes aktsiaseltside arv 685-ni (-6,8%) ning kasvas 2006 ja 2007. aastatel, jõudes 815-ni, millele järgnes 2008. aastal vähenemine 728-ni, jäädes sisuliselt 2004. aasta tasemele. Ettevõtete üldarvu kasvu tõttu vähenes aktsiaseltside osatähtsus 2,9%-ni.

Tulundusühistute arv on vähenenud 157-lt kuni 137-ni (-12,7%) ja osatähtsus 0,8%-st kuni 0,6%-ni.

### 1.3.1. Valdade elanikkonna ettevõtlusalane aktiivsus

Elanikkonna ettevõtlusalast aktiivsust iseloomustab äriühingute arv tuhande elaniku kohta. Perioodil 2003-2008 on ettevõtlusaktiivsus kasvanud valdades 19 kuni 33 (üle 1,7 korra).

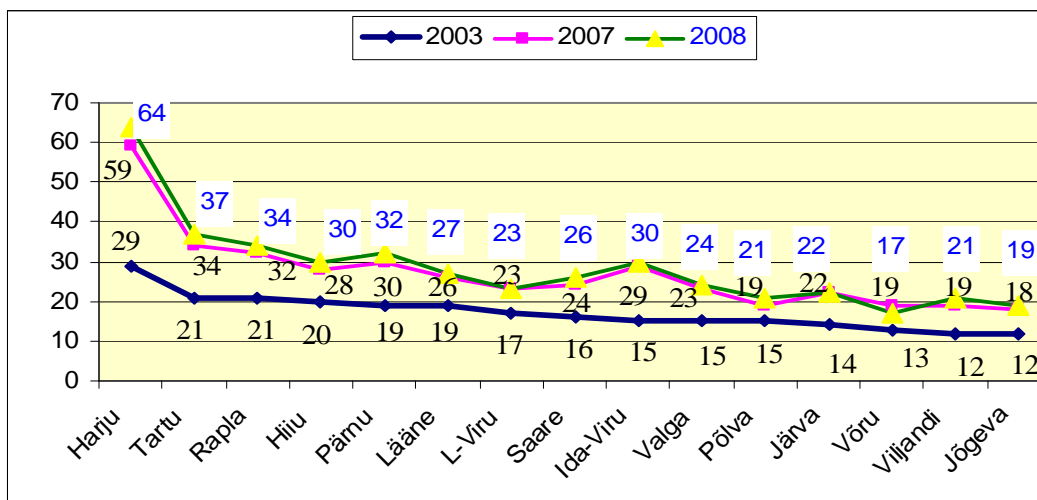
<b>Tabel 5. Valdade äriühinguid* 1000 elaniku kohta, 2003-2008</b>						
	<b>2003</b>	<b>2004</b>	<b>2005</b>	<b>2006</b>	<b>2007</b>	<b>2008</b>
<b>Harju</b>	29	32	35	48	59	64
<b>Hiiu</b>	20	20	19	24	28	30
<b>Ida-Viru</b>	15	16	22	25	29	30
<b>Jõgeva</b>	12	13	13	16	18	19
<b>Järva</b>	14	15	16	19	22	22
<b>Lääne</b>	19	19	19	22	26	27
<b>Lääne-Viru</b>	17	18	16	19	23	23
<b>Põlva</b>	15	15	15	18	19	21
<b>Pärnu</b>	19	20	19	24	30	32
<b>Rapla</b>	21	21	21	26	32	34
<b>Saare</b>	16	16	17	21	24	26
<b>Tartu</b>	21	21	23	28	34	37
<b>Valga</b>	15	16	17	21	23	24
<b>Viljandi</b>	12	13	13	16	19	21
<b>Võru</b>	13	14	13	17	19	17
<b>KESKMINE</b>	<b>19</b>	<b>22</b>	<b>21</b>	<b>26</b>	<b>31</b>	<b>33</b>

\* Äriühingud – täis-, usaldus- ja osäiühingud, aktsiaseltsid ning tulundusühistud.

Allikas: Statistikaamet

Valdades oli ettevõtlusaktiivsuse keskmine näitaja 2003, 2004. ja 2005 aastal vastavalt 19, 22 ja 21 ning 2006., 2007. ja 2008. aastal 26, 31 ja 33, kusjuures maakondade lõikes olid erinevused kuni 3,8 – kordsed.

**Joonis 6.** Valdade äriühinguid 1000 elaniku kohta, 2003, 2007 ja 2008



Allikas: Statistikaamet.

Kõige väiksem oli 2008. aastal ettevõtlusaktiivsus Võru- (17), Jõgeva- (19) ning Põlva-, Viljandimaa (21), kõige suurem Harju- (64), Tartu- (37) ja Rapla- (34) ning Pärnumaa (32) valdades.

Seega säilis 2008. aastal madal aktiivsus Võru- ja Jõgevamaal ning aktiivsus suurenes veelgi Harju- (64), Tartu- (37) ja Rapla- (34) ning Pärnumaa (32) valdades.

Äriühingute arv 1000 elaniku kohta on 2003-2008. aastate jooksul kõige jõudsamalt kasvanud Harju (2,3 korda), Ida-Viru (2 korda) ja Tartu (1,8 korda) maakonna valdades. Tagasihoidlik oli ettevõtlusaktiivsuse kasv Võru- (1,3 korda), Lääne-, Lääne-Virumaa- ja Põlvamaa (1,4 korda) valdades, kus ettevõtlusaktiivsuse näitaja oli jätkuvalt väiksem Eesti valdade keskmisest.

### Kokkuvõtteks

2003-2008. aastate jooksul on valdade tegutsevate äriühingute arvukus suurenenud 7 514 ettevõtte võrra, ehk 1,9 korda.

Valdades oli ettevõtlusaktiivsuse keskmine näitaja 2003, 2004. ja 2005 aastal vastavalt 19, 22 ja 21 ning 2006., 2007. ja 2008. aastal 26, 31 ja 33, kusjuures maakondade lõikes olid erinevused kuni 3,8 – kordsed. Elujõulisemad on suured keskused ja neid ümbritsevad vallad. Tallinna mõju ulatub peale Harju maakonna ka Rapla ja Järva maakonna põhjaossa. Tartu ja Pärnu linna mõjupiirkond on väiksem, haarates kahekümne kilomeetri raadiuses paiknevaid valdasid.

Tagasihoidlik oli ettevõtlusaktiivsuse kasv Võru- (kasv 1,3 korda), Lääne-, Lääne-Virumaa- ja Põlvamaa (1,4 korda) valdades, kus aktiivsuse näitaja on jätkuvalt väiksem Eesti valdade keskmisest.

Erinevalt enamikust EL-i arenenud riikidest iseloomustab Eesti majandusstruktuuri aga tööstuslik-tehnoloogilist innovatsiooni toetava keskkonna ja lisandväärtuse ning tootlikkuse madal tase. Senini toimunud areng ei ole küllaldasel määral toetanud Eesti majanduse pikaajalist konkurentsivõimet. Mahajäämuse põhjustab kehv majanduse struktuur. Ettevõtted on vähe investeerinud, kulub palju inimressurssi, valmistatakse suhteliselt odavat madalatehnoloogilist toodangut ning osutatakse väikese lisandväärtusega teenuseid. Tootlikkust on võimalik kasvatada toodete ja teenuste edasiarendamisega ning samas valdkonnas keerukamate ning kallimate toodete ja teenuste pakkumisega ehk liikudes tootmise väärtusahelas ülespoole.

Majandusstruktuuride muutmine ja muutustega kohanemine ning tootlikkuse tõstmine on Eesti ja kõigi uute liikmesriikide jaoks peamised lähiaastate väljakutsed.

Tabel 4. Statistilisse profiili kuuluvad valdade ettevõtted, 2004 -2008. a

	2004	2005	2006	2007	2008	Kasv, %
<b>Harju</b>	3 639	4 085	4 888	5 826	6 261	72,1
<b>Hiiu</b>	357	383	397	412	420	15
<b>Ida-Viru</b>	842	833	1 381	1 444	1 480	75,8
<b>Jõgeva</b>	1 026	1 041	1 065	1 073	1 044	1,8
<b>Järva</b>	805	849	1 031	1 069	1 121	39,3
<b>Lääne</b>	786	820	848	865	892	13,5
<b>Lääne-Viru</b>	1 543	1 604	1 900	1 971	1 948	26,2
<b>Põlva</b>	835	883	914	940	949	13,7
<b>Pärnu</b>	1 928	1 997	2 174	2 293	2 340	21,4
<b>Rapla</b>	1 462	1 556	1 649	1 792	1 845	26,2
<b>Saare</b>	1 010	1 066	1 132	1 139	1 156	14,5
<b>Tartu</b>	1 554	1 716	1 852	2 014	2 080	33,8
<b>Valga</b>	755	813	846	823	821	8,7
<b>Viljandi</b>	1 199	1 300	1 356	1 398	1 458	21,6
<b>Võru</b>	8 28	912	992	1 060	992	19,8
<b>KOKKU</b>	<b>18 569</b>	<b>19 858</b>	<b>22 425</b>	<b>24 119</b>	<b>24 898</b>	<b>34,1</b>

Allikas: Statistikaamet