

Põllumajandusministri 27. juuni 2014. a
käskkirja nr 95“Eesti mahepõllumajanduse
arengukava aastateks 2014-2020“ ja selle
rakendusplaani kinnitamine“ lisa 1

EESTI MAHEPÕLLUMAJANDUSE ARENGUKAVA AASTATEKS 2014-2020

SISUKORD

1.	SISSEJUHATUS	2
2.	ARENGUKAVA STRATEEGILINE EESMÄRK	4
3.	MAHEPÕLLUMAJANDUSE VALDKONNAPÕHINE ANALÜÜS.....	5
3.1.	Tootmine	5
	3.1.1. Olukord ja võimalused	5
	3.1.2. Eesmärk.....	14
	3.1.3. Meetmed ja tegevused	15
3.2.	Töötlemine	16
	3.2.1. Olukord ja võimalused	16
	3.2.2. Eesmärk.....	18
	3.2.3. Meetmed ja tegevused	19
3.3.	Toitlustamine.....	19
	3.3.1. Olukord ja võimalused	19
	3.3.2. Eesmärk.....	23
	3.3.3. Meetmed ja tegevused	23
3.4.	Turustamine ja tarbimine	24
	3.4.1. Olukord ja võimalused	24
	3.4.2. Eesmärk.....	28
	3.4.3. Meetmed ja tegevused	28
3.5.	Teadus- ja rakendusuringud, koolitus, nõustamine ning teabe levitamine.....	29
	3.5.1. Olukord ja võimalused	29
	3.5.2. Eesmärk.....	33
	3.5.3. Meetmed ning tegevused	33
3.6.	Seadusandlus ja järelvalve	35
	3.6.1. Olukord ja võimalused	35
	3.6.2. Eesmärk.....	38
	3.6.3. Meetmed ja tegevused	38
4.	SEOSSED TEISTE ARENGUDOKUMENTIDEGA.....	39
5.	RAHASTAMINE JA ELLUVIIMINE	41
Lisa 1.	Mahepõllumajanduse valdkonna uuringud, sh teadus- ja rakendusuringud aastatel 2014-2020	43
Lisa 2.	Mahepõllumajandusalaste väljaannete nimekiri aastatel 2014-2020	45
Lisa 3	Mahepõllumajanduse alased koolitused, infopäevad ja teavitussõidud aastatel 2014-2020	47

1. SISSEJUHATUS

Põllumajandus on olnud läbi aegade Eesti elanikkonnale oluline tegevusvaldkond, mille üks peamine eesmärk on jätkuvalt elanike toiduainetega varustamine. Lisaks põllumajandussaaduste tootmisele on põllumajandustootjate ülesanne tagada keskkonnahoid, taastuvate loodusressursside säästlik kasutamine, looduse mitmekesisuse säilitamine ning maapiirkondade sotsiaalmajanduslik elujõud. Kõiki neid eesmärke aitab saavutada mahepõllumajandus ehk ökoloogiline põllumajandus.

Mahepõllumajandus on traditsiooniliste põllumajandustavade säilitamine koostöös teaduse arenemisega. Mahepõllumajandus on keskkonnasõbralik tootmisviis, mis säilitab elurikkuse ja puhta vee. Mahetaimekasvatustes ei kasutata sünteetilisi mineraalväetisi ega tehiskäetise taimekaitsevahendeid. Muld hoitakse viljakana kohalikesse oludesse sobivate liblikõielisi sisaldavate külvikordade kasutamisega ning orgaaniliste väetistega (sõnnik, haljasväetis, kompost jm). Probleemiks võib muutuda siiski taimetoiteelementide sisalduse säilitamine mahepõldude mullas (muldade vaesumine), kuna vähesel väetiste kasutamisel jääb saagiga eemaldatavate toiteelementide kogus sageli juurdetoodava toiteelementide hulgaga tasakaalustamata. Kuid külvikorras kultuuride oskusliku järjestuse ning haljas- ja teiste orgaaniliste väetiste kasutamisega on võimalik saavutada toiteelementide tasakaal ning mullaomaduste paranemine. Taimekahjustajate levikut tõkestatakse eelkõige tootmiskeskkonnas elurikkuse tagamisega (soodustades sellega taimekahjustajate looduslike vaenlasi), samuti mehaaniliste võtete ning looduslike taimekaitsevahendite kasutamisega. Keemiliste taimekaitsevahendite mittekasutamisel mahetootmisel puhastuvad mullad aja jooksul taimekaitsevahendite jääkidest, mis parandab vee kvaliteeti ja mullatervist. Mahepõllumajanduslik loomakasvatus on tasakaalus taimekasvatusega, kuna loomasööt toodetakse peamiselt oma ettevõttes ning loomadelt saadav sõnnik läheb põllule väetiseks. Maheloomakasvatustes tagatakse loomade heaolu: nad peavad saama viibida õues, süüa mahesööta ja rahuldada kõiki oma loomuomaseid vajadusi. Keemiliselt sünteesisitud allopaatiliste veterinaarravimite või antibiootikumide kasutamine haiguste ennetamisel on keelatud. Mahetöötlemisel säilitatakse toit võimalikult naturaalsena, kusjuures on kasutada lubatud vaid piiratud valikus loodusliku päritoluga lisaaineid. Geneetiliselt muundatud organisme, nendest või nende abil valmistatud tooteid mahepõllumajanduses ei kasutata. Kõige selle tulemuseks on puhas keskkond ja elurikkuse suurenemine. Teisalt on mahepõllumajandus kvaliteediskeem, mille eesmärk on pakkuda tooteid, mis erinevatel põhjustel on tarbijatele atraktiivsed.

Põhilised mahepõllumajanduse nõuded on ühesugused kogu Euroopa Liidus (valdkonda reguleerivad Euroopa Liidu määrused), mis kehtivad nii taime- ja loomakasvatustes kui ka töötlemisel ja turustamisel. Lisaks tuleb mahepõllumajandusega tegelevatel isikutel arvestada mitmete Eesti õigusaktidega. Mahepõllumajandusliku tootmise, töötlemise ja turustamisega tegelevad ettevõtted peavad olema mahepõllumajanduse seaduse alusel tunnustatud. Üksnes teavitamiskohustus on toitlustajatel, kes soovivad toitlustusettevõttes mahepõllumajanduslikku toitu valmistada ja turustada. Järelevalveasutused kontrollivad mahepõllumajanduse nõuete täitmist regulaarselt.

Mahepõllumajandus on kogu maailmas üha kasvav põllumajandusharu. Kui 2006. aastal oli maailma mahepõllumajandusliku maa pindala 30,5 miljonit hektarit ja mahetootjate arv üle 700 000, siis 2011. aastal oli maailma mahepõllumajandusliku maa pindala juba 37,2 miljonit hektarit ja mahetootjaid 1,8 miljonit. Euroopas oli 2006. aastal 205 500 mahetootjat ja

mahepõllumajanduslikku maad 7,5 miljonit hektarit ning 2011. aastal 280 000 mahetootjat ja 10,6 miljonit hektarit mahepõllumajanduslikku maad. 2011. aastal oli mahepõllumajandusliku maa osakaal põllumajandusmaast Euroopa Liidus kõige suurem Austrias (19,7%), järgnesid Rootsi (15,4%) ja Eesti (14,8%).

Maailma maheturu mahuks hinnati 2011. aastal 47 mld eurot ning Euroopa maheturu mahuks 21,5 mld eurot¹.

Eestis on mahepõllumajanduslik tootmine hästi arenenud: 2013. aastal oli 16,3% põllumajandusmaast mahepõllumajanduslikus kasutuses ning ligi 50% lammastest ja lihaveistest peeti mahepõllumajanduslikult. Samas suurem osa mahepõllumajanduslikust lihast ja piimast jõuab tarbijani mahepõllumajandusele viitavalt märgistamata või töödelduna koos tavapõllumajandustoodetega. Viimastel aastatel on mahemärgistusega toodete arv kiiresti kasvanud ning on alustatud mahetoodete turustamist teistesse Euroopa Liidu riikidesse.

Väga oluline on, et kogu tarneahela üle toimub tõhus riskipõhine järelevalve. Kontrollsüsteemi auditeeritakse regulaarselt ning viiakse läbi järelevalveametnike koolitusi. Sellega on tarbijale tagatud kindlustunne ning usaldus turustatavate toodete mahepõllumajandusliku päritolu suhtes.

Mahesektori arenemisele on kaasa aidanud Eesti mahepõllumajanduse arengukava aastateks 2007–2013, samuti Eesti maaelu arengukava 2007–2013. Suurt tähelepanu on pööratud mahepõllumajandusliku taime- ja loomakasvatuse laiendamisele, mahepõllumajandusega tegelevate isikute koolitamisele, tarbijateavitusel ning mahepõllumajanduse järelevalvesüsteemi arendamisele. Põllumajandusliku keskkonnatoetuse raames makstav mahepõllumajandusliku tootmise toetus on olnud tähtis mahepõllumajanduse arengut soodustav tegur.

Mahepõllumajanduse arengukava on vajalik eelkõige mahepõllumajanduse konkurentsivõime parandamiseks ja kohaliku mahetoidu tarbimise suurendamiseks. Arengukavas käsitletakse mahepõllumajanduse all mahepõllumajanduslikku taime- ja loomakasvatussaaduste tootmist, töötlemist, turustamist, tarbimist ja toitlustamist, samuti mahepõllumajanduse valdkonna uuringuid, koolitusi ja järelevalvet. Välja on toodud valdkonna kitsaskohad ning probleemide võimalikud lahendused. Olulisel kohal on kohaliku mahetoodangu väärindamine, tootmise efektiivsuse suurendamine, mainekujundus, ressursside säästlik kasutamine, toidu kvaliteet, mahepõllumajanduse sektori töötajate ning nõustajate teadmiste täiendamine, samuti valdkonna teadus-arendustegevus ja järelevalve parendamine. Senisest rohkem panustatakse mahepõllumajandusliku töötlemise ja turustamise ning ühistegevuse arendamiseks.

Tulenevalt Euroopa Komisjoni soovitusel igas liikmesriigis välja töötada riiklik mahepõllumajanduse arengukava ja vastavalt Euroopa Liidu mahepõllumajanduse tegevuskavale alustati Põllumajandusministeeriumis 2012. aastal käesoleva arengukava

¹. <https://www.fibl.org/fileadmin/documents/shop/1636-organic-world-2014.pdf>

koostamise eeltöid, millesse kaasati Mahepõllumajanduse Koostöökogu esindajad. Arengukava ja selle rakendusplaani ettevalmistav 30-liikmeline nõuandva õigusega töörühm moodustati põllumajandusministri käskkirjaga 21. augustil 2013. Töörühma töövorm oli koosolek. Kokku toimus 10 koosolekut, kuhu lisaks töörühma liikmetele kutsuti mahetootjaid, ametnikke ja muid asjatundjaid. Arengukava koostamisse kaasati TÜ Eesti Mahe, Eesti Mahepõllumajanduse SA, MTÜ Ökoloogiliste Tehnoloogiate Keskus, Eesti Biodünaamika Ühing, Läänemaa Mahetootjate Selts, MTÜ Saare Mahe, MTÜ Hiiumahe, SA Eesti Maaülikooli Mahekeskus, Eesti Maaülikool, Harju Mahetootjate Ühing, Wiru Vili TÜ, Lõuna-Eesti Toiduvõrgustik TÜ, MTÜ Virumaa Mahetootjad, Eesti Taimekasvatuse Instituut, Eesti Põllumeeste Keskliit, Põllumajandusuuringute Keskus, Eesti Aiandusliit, Eestimaa Talupidajate Keskliit, Põllumajandusamet, Veterinaar- ja Toiduamet, Põllumajanduse Registre ja Informatsiooni Amet, Eesti Põllumajandus-Kaubanduskoda, Eesti Peakokkade Ühendus, MTÜ Eesti Noortalunikud, Maamajanduse Infokeskus, Eesti Statistikaamet, TNS EMOR, MTÜ Pärnu Lahe Partnerluskoogu ja MTÜ Eesti Maaturism. Arengukava koostamine ja koordineerimine toimus Põllumajandusministeeriumi toiduohutuse ning teaduse ja arenduse asekancleri juhtimisel.

Mahepõllumajanduse arengukava tegevuste planeerimiseks annab aluse 2013. aastal arengukava ettevalmistava töörühma poolt tehtud Eesti mahepõllumajanduse tugevuste ja nõrkuste ning väliskeskkonnast tulenevate võimaluste ja ohtude (SWOT) analüüs.

2. ARENGUKAVA STRATEEGILINE EESMÄRK

Arengukava on koostatud lähtuvalt Euroopa Liidu mahepõllumajanduse tegevuskavast "European Action Plan for Organic Food and Farming". Kooskõlas Euroopa Liidu mahepõllumajanduse tegevuskavas toodud soovitustega on Eestis mahepõllumajanduse arengukava vaja eelkõige mahepõllumajanduse arenguks ja mahepõllumajanduse konkurentsivõime tõstmiseks.

ARENGUKAVA STRATEEGILINE EESMÄRK ON MAHEPÕLLUMAJANDUSE KONKURENTSIVÕIME PARANDAMINE JA KOHALIKU MAHETOIDU TARBIMISE SUURENDAMINE.

MÕÕDIKUD

Näitaja / Tasemed	Algtase 2013	Sihttase 2020
Netolisandväärtus tööjõu ühiku kohta mahepõllumajanduses (euro) <i>Allikas: Maamajanduse Infokeskus (FADN)</i>	12 400 ²	20 500
Mahetoidu regulaarsete (iga nädal) tarbijate osakaal Eesti elanikest (%) <i>Allikas: TNS EMOR</i>	8	20

Mahepõllumajanduse arengukava struktuur on üles ehitatud kuue valdkonna põhised: 1) tootmine; 2) töötlemine; 3) toitlustamine; 4) turustamine ja tarbimine; 5) teadus- ja rakendusuuringud, koolitus, nõustamine ja teabe levitamine; 6) seadusandlus ja järelevalve.

² Hinnanguline, tuletatud 2006-2012 aastate aegrea põhjal. Täpne algtase selgub 2014 aasta teises pooles.

Lisaks arengukava strateegilisele eesmärgile on igas valdkonnas püstitatud eesmärk ja selle saavutamiseks on koostatud meetmete ja tegevuste loetelu. Eesmärkide saavutamise ja meetmete reaalse mõju hindamiseks on määratletud mõõdikud, kusjuures teisi valdkondi toetavate valdkondade – teadus- ja rakendusuringud, koolitus, nõustamine ja teabe levitamine; seadusandlus ja järelevalve – puhul ei ole peetud mõõdikute seadmist oluliseks, sest nende mõju avaldub teiste mõõdikute kaudu. Arengukava eesmärkide saavutustaset hinnatakse igal aastal ja parima tulemuseni jõudmiseks vajadusel arengukava täiendatakse.

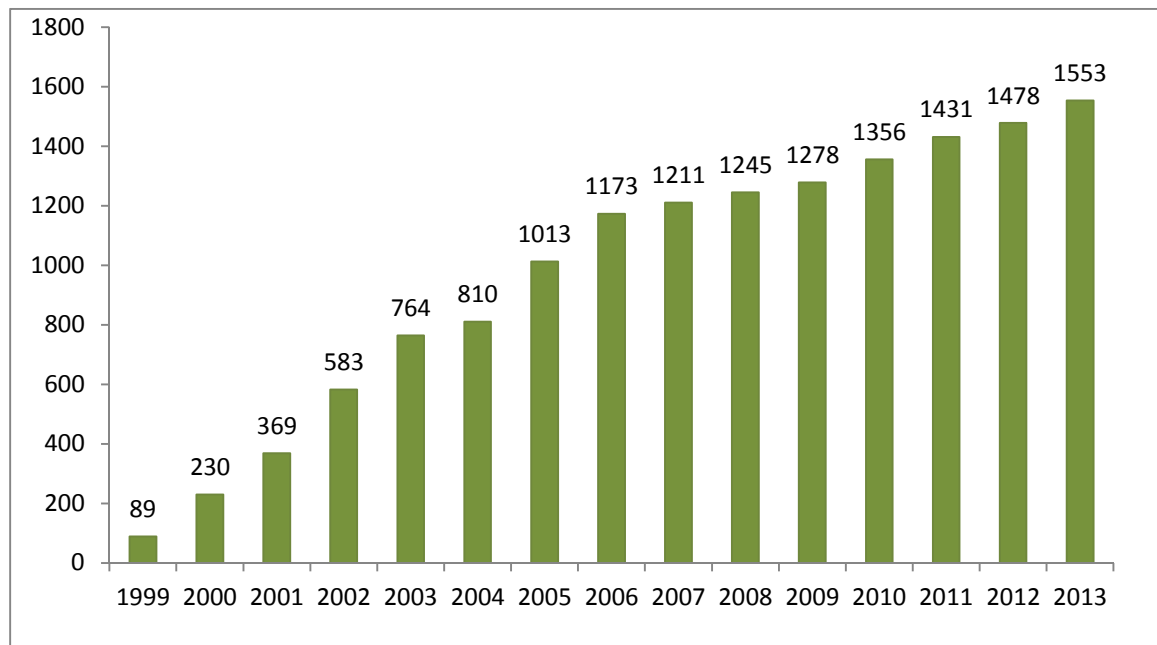
3. MAHEPÕLLUMAJANDUSE VALDKONNAPÕHINE ANALÜÜS

3.1. TOOTMINE

3.1.1. OLUKORD JA VÕIMALUSED

Mahepõllumajanduslik tootmine on keskkonnasäästlik taime- ja loomakasvatus. Mahepõllumajanduslikuks taimekasvatuseks loetakse ka mitteharitavatelt aladelt söödavate taimede ja seente kogumist.

Mahetootmisega tegelevate ettevõtete arv on võrreldes 2006. aastaga 2013. aastaks kasvanud 32% (joonis 1). 2013. aasta lõpus oli mahepõllumajanduse registris 1 553 maheettevõtet (2006. aastal 1 173).

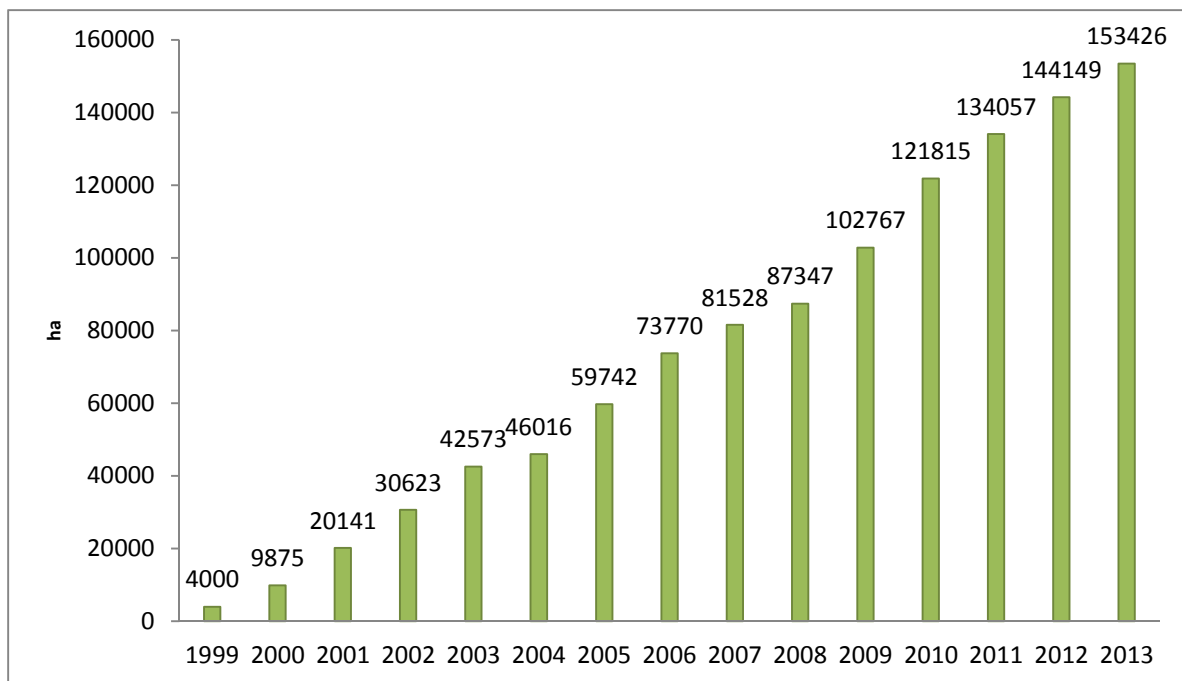


Joonis 1. Mahetootmisega (taime- ja loomakasvatusega) tegelevate ettevõtete arv aastatel 1999-2013

Allikas: Mahepõllumajanduse register

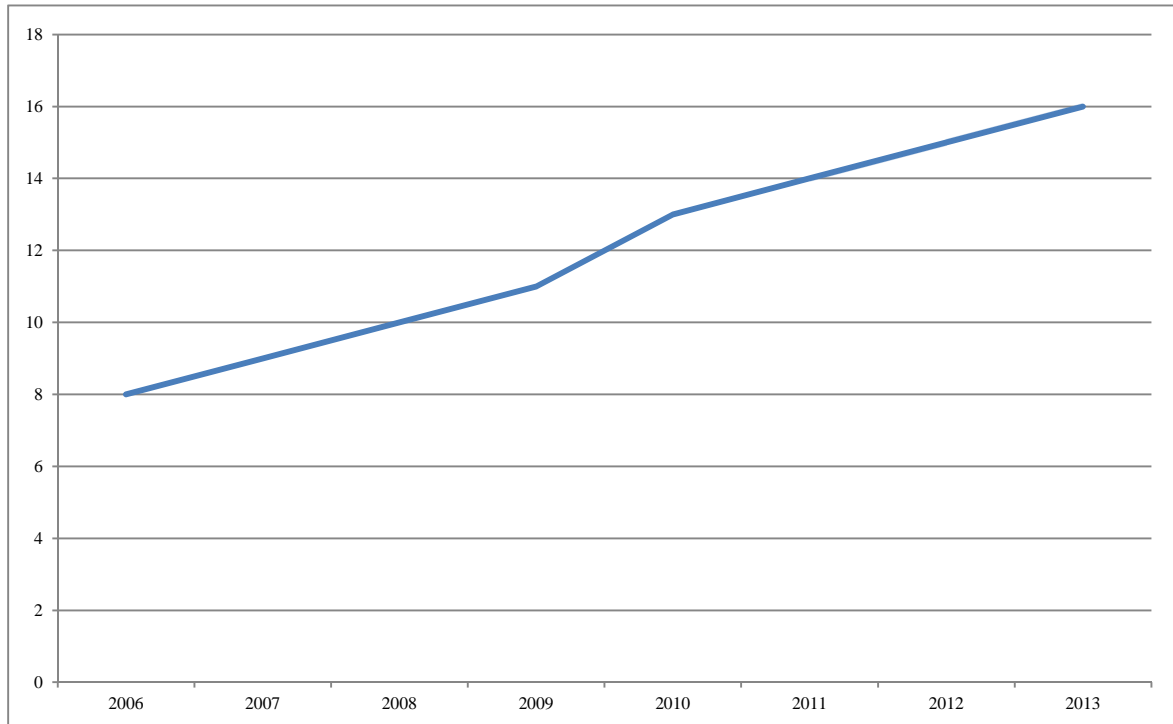
Mahepõllumajandusmaa (sealhulgas üleminekuajal oleva maa ja karjatatav mittepõllumajanduslik maa) pindala on võrreldes 2006. aastaga kahekordistunud (joonis 2). 2013. aasta lõpus oli mahepõllumajanduse registris mahepõllumajandusmaad 153 426 hektarit, millest üleminekuaja oli läbinud 131 610 hektarit ehk 86%. Lisaks sellele oli 2013. aastal mahepõllumajanduse registris taimesaaduste (taimed, seemned) korjamiseks mitteharitavaid alasid 40 579 hektarit (2006. aastal vaid 223 hektarit). Mahepõllumajandusmaa koos üleminekuajal oleva maaga moodustas 2013. aastal 16% (joonis 3) Eesti põllumajandusmaast (2010. aastal 12%, 2011. aastal 14%). Mahetootmine on levinum Lääne- ja Lõuna-Eestis. Mahetootjate arvu poolest on esikohal Võrumaa ja mahemaa pindala poolest Saaremaa.

Maheettevõtted on aasta-aastalt suurenenud. Keskmise mahepõllumajandusmaa pindala ettevõttes oli 2006. aastal 67 hektarit, 2013. aastal 99 hektarit. Suurimad maheettevõtted olid 2006. aastal pindalaga 800 hektarit. 2013. aastal ulatus üheksa Eesti suurima maheettevõtte pindala üle 1000 hektari. Tõusnud on noorte tootjate huvi mahetootmise vastu. Mahepõllumajandusliku tootmise laienemisele on oluliselt kaasa aidanud mahepõllumajandusliku tootmise toetus.



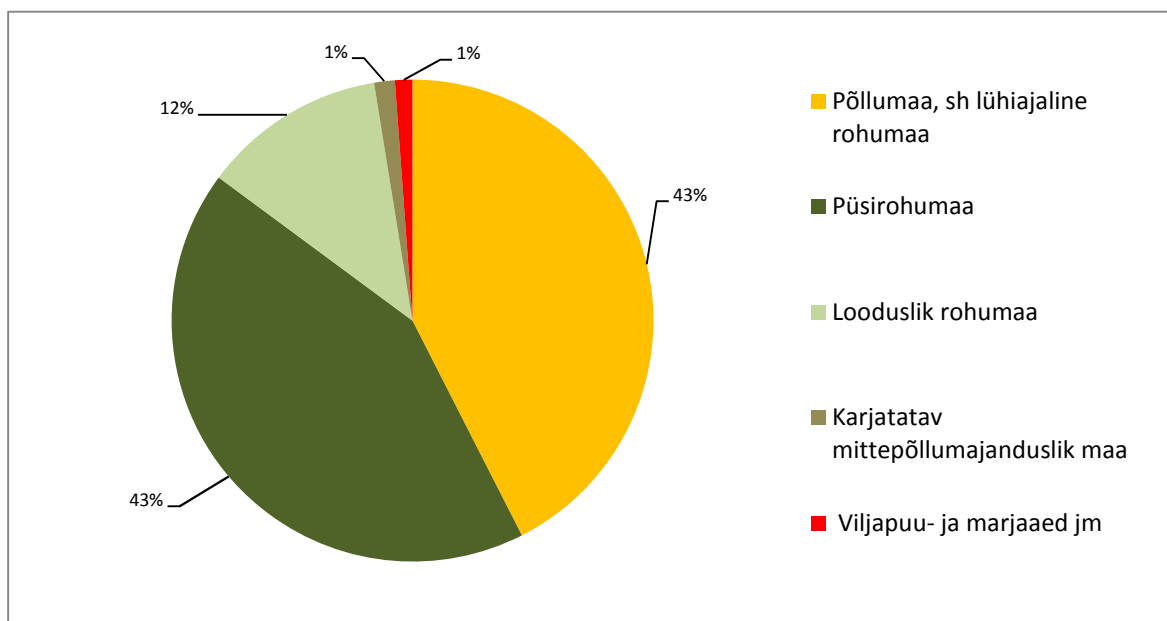
Joonis 2. Mahepõllumajandusmaa pindala, sealhulgas üleminekuajal oleva maa pindala aastatel 1999-2013 (hektarit)

Allikas: Mahepõllumajanduse register



Joonis 3. Mahepõllumajandusmaa osakaal kogu põllumajandusmaast aastatel 2006–2013 (%)
Allikas: Mahepõllumajanduse register

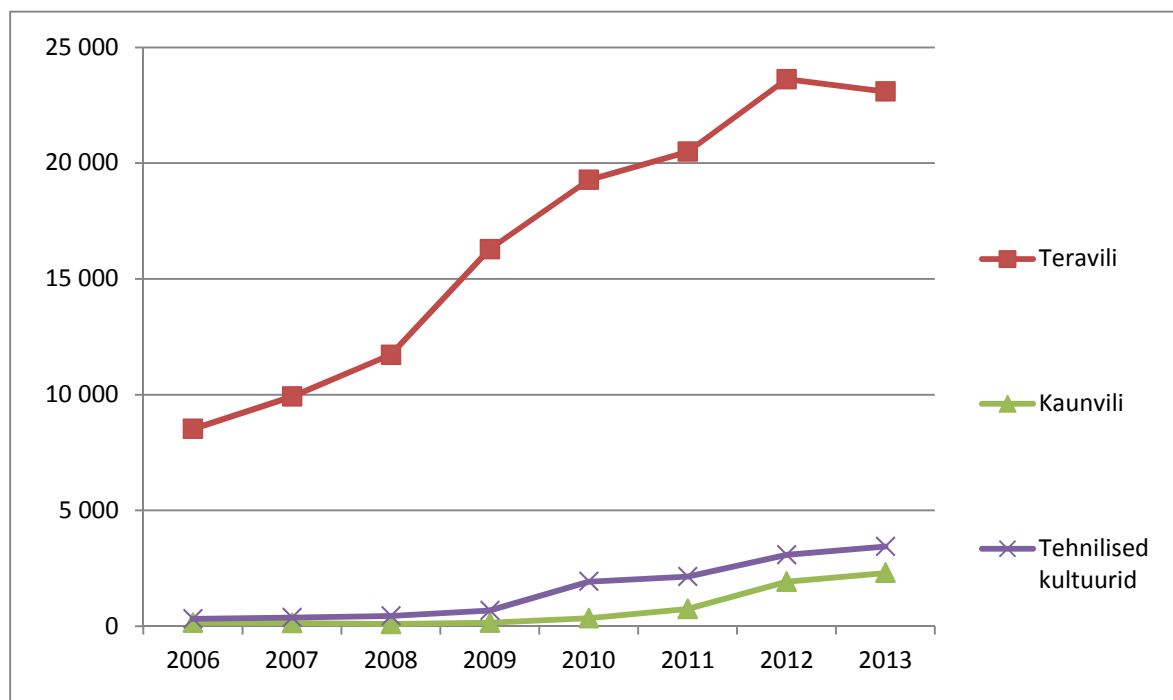
Mahepõllumajanduslikust maast moodustas 2013. aastal 43% põllumaa, sh lühiajaline rohumaa, 43% püsirohumaa, 12% looduslik rohumaa, 1% viljapuu- ja marjaaiad ning 1% karjatatav mittepõllumajanduslik maa (joonis 4). Mahepõllumajanduslikku maakasutust iseloomustab rohumaaade suur osatähtsus, samas on rohumaaade osatähtsus mahetootmises vähenenud: 2006. aastal moodustasid püsirohumaa, looduslikud ning külvikorras olevad lühiajalised rohumaaad 83% mahepõllumajandusmaast, 2013. aastal 76%.



Joonis 4. Mahepõllumajandusliku maa kasutamine 2013. aastal
Allikas: Mahepõllumajanduse register

Maheteravilja kasvupind on viimastel aastatel oluliselt suurenenud (joonis 5). Teravilja kasvatati mahepõllumajanduslikult 2006. aastal 8520 hektaril, 2013. aastal 23 090 hektaril, millest oli üleminekuaja läbinud maad 20 810 hektarit. Aastatel 2006-2013 on maheteravilja kasvupind suurenenud 2,7 korda. Teravilja kasvatasid 2013. aastal 658 ettevõtet ning suurim pind ühes ettevõttes oli 570 hektarit. Kõige rohkem kasvatati kaera (umbes pool teraviljade pinnast), nisu, otra ja rukist. Teraviljade saagikus on mahetootmises keskmiselt 25–40% madalam võrreldes tavatootmisega. Seoses võimalustega turustada maheteravilja Euroopa Liidu riikidesse laieneb üha enam toiduteravilja kasvatamine. Mahepõllumajanduse registri andmetel oli 2012. aastal 20 006 hektari üleminekuaja läbinud maa teraviljatoodang kokku 34 147 tonni, mis moodustas 3,4% Eesti teravilja kogutoodangust (tabel 1).

Suurenenud on tehniliste kultuuride (eelkõige rapsi ja rüpsi) mahepõllumajanduslik kasvatamine (joonis 5). Kasvatatakse ka lina, valget sinepit, kanepit, köömneid, tutra ja õlirõigast. 2006. aastal kasvatati mahepõllumajanduslikult tehnilisi kultuure kokku 312 hektaril, 2013. aastal 3 439 hektaril.

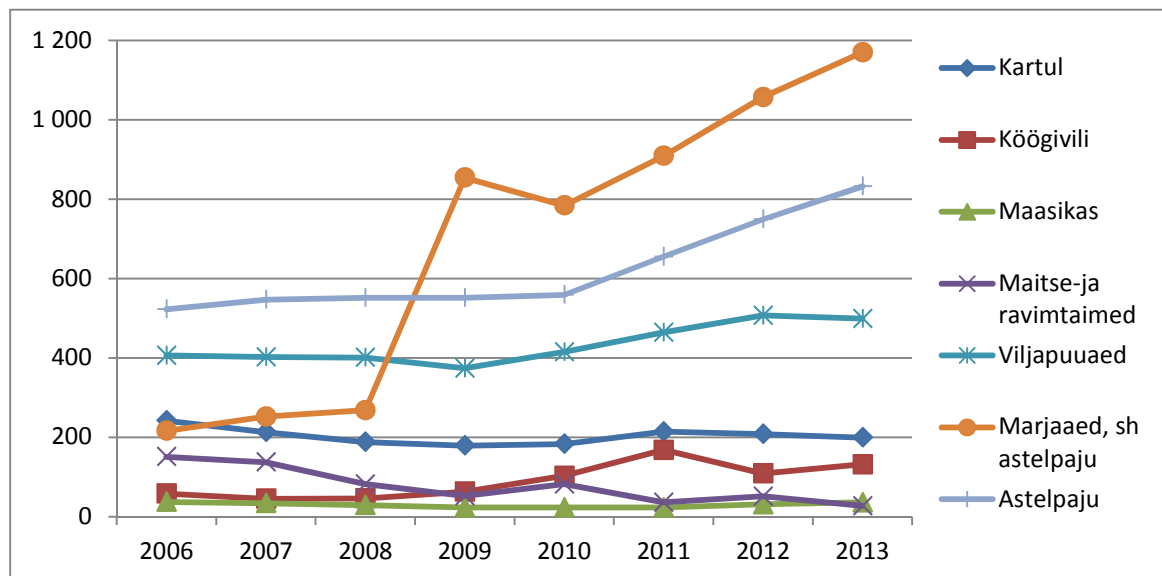


Joonis 5. Mahepõllumajandusliku teravilja, kaunvilja ja tehniliste kultuuride kasvupind (sh üleminekuajal olev maa) aastatel 2006-2013 (hektarid)

Allikas: Mahepõllumajanduse register

Maheköögivilja ja -kartulit kasvatatakse enamasti väikestel pindadel (joonis 6). Maheköögivilja pind oli 2006. aastal kokku 58 hektarit, 2013. aastal kokku 132 hektarit (suurenemine võrreldes 2006. aastaga 86%). 2012. aastal oli 92 hektari üleminekuaja läbinud maa maheköögivilja saak kokku 535 tonni, mis moodustas 0,8% köögivilja kogutoodangust Eestis. Kartulit kasvatati 2006. aastal mahepõllumajanduslikult 241 hektaril, 2013. aastal 199 hektaril (vähenemine võrreldes 2006. aastaga 17%). 2012. aastal oli 183 hektari üleminekuaja läbinud maa mahekartuli saak kokku 2 295 tonni, mis moodustas 1,7% Eesti kartuli kogutoodangust.

Puuvilja- ja marjaaedade pindala on suurenenud (joonis 6) 2006. aasta 1 146 hektarilt 2013. aastal 1 669 hektarile (46%). Viljapuuaiades on valdavalt õunapuud, marjaaiades astelpaju. Astelpaju kasvatati 2006. aastal 523 hektaril, 2013. aastal 832 hektaril. Üleminekuaja läbinud puuvilja- ja marjatoodang oli 2012. aastal 1 124 hektarilt kokku 296 tonni, mis moodustas 5,8% kogutoodangust Eestis.



Joonis 6. Mahepõllumajandusliku kartuli, köögivilja, maasika, maitse- ja ravimtaimede, viljapuuude ja marjakultuuride kasvupind (sh üleminekuajal olev maa) aastatel 2006-2013 (hektarid)

Allikas: Mahepõllumajanduse register

Tabel 1. Taimekasvatuse seisuga 31.12.2012.

Kultuur	Pindala (tuhat hektarit)		MAHE osakaal kogu pinnast (%)	Toodang (tonni)		MAHE osakaal kogutoodangust (%)
	Kokku	MAHE (üleminekuaja läbinud)		Kokku	MAHE	
Teravili kokku	290,5	20,0	6,9	991 200	34 147	3,4
nisu	124,3	3,7	3,0	484 700	6 077	1,2
rukis	16,9	2,9	17,1	57 100	6 420	11,2
oder	108,7	3,5	3,2	340 300	4 118	1,2
kaer	31,8	8,7	27,4	78 400	16 615	21,2
Kaunvili	11,0	1,3	11,8	12 900	1 707	13,2
Kartul	7,6	0,2	2,2	138 900	2 295	1,7
Avamaa köögivili	2,9	0,1	3,8	66 100	535	0,8
Puuvili ja marjad	6,8	1,1	14,3	5 834	296	5,1

Allikas: Mahepõllumajanduse register, Statistikaamet

Maitse- ja ravimtaimi, marju ja seeni korjatakse ka kontrollitud mahepõllumajanduse nõuetele vastavate mitteharitavate aladelt. 2006. aastal oli 16 tunnustatud ettevõtet looduslikult kasvavate taimsete saaduste korjamise alad kokku 220,9 hektarit, 2013. aastal oli 38 tunnustatud ettevõtet looduslikult kasvavate saaduste korjamise alad 40 579 hektarit.

Esimene mahepõllumajandusliku seemnekasvatusega tegelev ettevõte tunnustati 2008. aastal. 2013. aastal oli mahepõllumajanduse registris 15 maheseemnekasvatusega tegelevat ettevõtet. Peamiselt kasvatati teravilja, liblikõieliste, kõrreliste heintaimede ning mõnede köögiviljakultuuride (tomat, sibul, redis, kapsas, kaalikas, aeduba, -hernes) seemet. Seemnekartulit mahepõllumajanduslikult ei toodetud. Maheseemne, -seemnekartuli ja -paljundusmaterjali andmekogu haldaja on Põllumajandusamet. 2013. aastal taotlesid mahetootjad Põllumajandusametilt nõusoleku 99 tonni nisu, 72 tonni odra, 48 tonni kaera, 35 tonni rukki jne mitte-mahepõllumajanduslikult toodetud seemne kasutamiseks, kuna vajalikku liiki või sorti maheseemet saada ei olnud. Seega maheseemne toodang, samuti liikide ja sortide valik ei kata maheviljeluse vajadusi. Maheseemnekeskuste loomine võimaldaks maheseemne tootmist kiiresti ja efektiivselt suurendada. Maheseemnekasvatuse arengule aitaks kaasa ka toetuse maksmine sertifitseeritud seemne (teravili, kartul) kasutamise eest.

Maheloomakasvatusega tegeles 2013. aastal nagu ka 2006. aastal ligi kaks kolmandikku mahetootjatest (2006. aastal 726 tootjat, 2013. aastal 977 tootjat). Maheloomakasvatust iseloomustab karjade laiendamine. See on üheks põhjuseks, miks turule jõuab vähe maheloomi ja maheliha. Ettevõtetes mahepõllumajanduslikult peetavate lihaveiste, lammaste ja kitsede arv on aasta-aastalt suurenenud (joonis 7, joonis 8). Sellele on aidanud kaasa rohumaade suur osakaal mahepõllumajanduslikus maakasutuses ja soodsad looduslikud tingimused.

Maheveisekasvatusega tegeles 2006. aastal 464 ettevõtet, 2013. aastal 629 ettevõtet. Kokku peeti mahepõllumajanduslikult 2006. aastal 14 255 veist, 2013. aastal 35 582 veist (suurenemine 2,5 korda). Piimalehmi peeti mahepõllumajanduslikult 2013. aastal 170 ettevõttes kokku 2 609, mis on oluliselt vähem võrreldes 2006. aastaga. Mahetootjate piimakarjad on enamasti väikesed. Rohkem kui 30 lehmaga karju oli 2013. aastal vaid 24. Suurimas karjas oli 231 piimalehma, veel kolmes karjas oli üle 100 lehma. 2012. aastal toodeti kokku 12 172 tonni mahepõllumajanduslikku lehmapiima, mahepiima osakaal piima kogutoodangust oli 1,7 % (tabel 2). Eesti eeldused mahepiima tootmiseks on üldiselt head ja lühikese tarneahela kaudu on võimalus tulu teenida. Soodustada tuleks mahetootjate ühistegevust ja koostööd teadlastega. Veiste vabapidamise nõue, kui ettevõttes peetakse rohkem kui 20 loomühikule vastaval hulgal lõastatavaid loomi, jõustus 1. jaanuaril 2014 ning põhjustas mahepõllumajanduslikult peetavate piimalehmade arvu vähenemist 12%.

Liha tootmiseks kasvatatavate veiste ammlehmi pidas mahepõllumajanduslikult 2013. aastal 500 tootjat, kellel oli kokku 10 882 looma (s.o üle 50% Eesti ammlehmadest). Rohkem kui 30 ammlehma oli 126 tootjal. Kõige suuremas karjas oli 162 ammlehma.

Mahepõllumajanduslikult peetavate lammaste arv on võrreldes 2006. aastaga kasvanud 2,3 korda (2006. aastal oli 20 723 looma, 2013. aastal 47 566). Ligi pooled kõigist Eesti lammastest peetakse mahepõllumajanduslikult. Mahelambakasvatusega tegeles 2013. aastal

358 ettevõtet. Rohkem kui 100 lambaga ettevõtteid oli 116. Kõige suuremas karjas Valgamaal oli 2 969 lammast.

Ligi kaks korda on suurenenud mahepõllumajanduslikult peetavate kitsede arv. 2006. aastal peeti mahepõllumajanduslikult 558 kitse, 2013. aastal 1 245 kitse (26% kitsede üldarvust Eestis). Mahekitsepiima toodeti 2012. aastal kokku 94 tonni.

Eesti lamba- ja kitselihast moodustas mahelamba ja -kitseliha 2012. aastal ligi 36%.

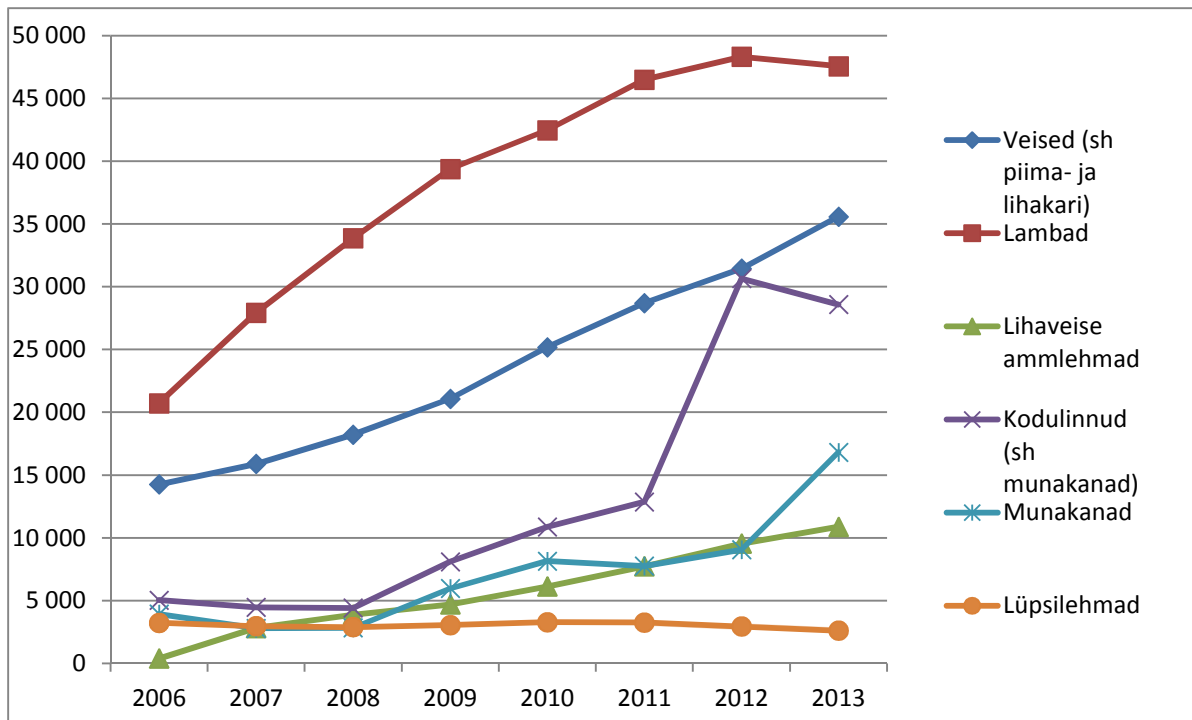
Teisi loomaliike (sead, küülikud, kodulinnud) peetakse mahepõllumajanduslikult suhteliselt vähe. 2006. aastal peeti mahepõllumajanduslikult 45 ettevõttes 434 siga, 2013. aastal oli 26 ettevõttes kokku 890 siga. Suurima emiste arvuga karjas oli 42 emist.

Mahepõllumajanduslikult peetavate küülikute arv on kolmekordistunud: 2006. aastal peeti mahepõllumajanduslikult 483 küülikut, 2013. aastal 1 524 küülikut (joonis 8).

Mahepõllumajanduslikult peetavate kodulindude arv on võrreldes 2006. aastaga kuuekordistunud (2006. aastal kokku 5 037 kodulindu, 2013. aastal 28 582). Munakanu peeti 2006. aastal 207 ettevõttes kokku 3 934 lindu, 2013. aastal 151 ettevõttes kokku 19 516 lindu (joonis 7). Rohkem kui 100 munakana oli vaid 29 ettevõttes. 2012. aastal toodeti üleminekuaja läbinud 8040 munakana kohta kokku ligi 1,4 milj mahemuna, mis moodustas 0,8% Eesti munatoodangust.

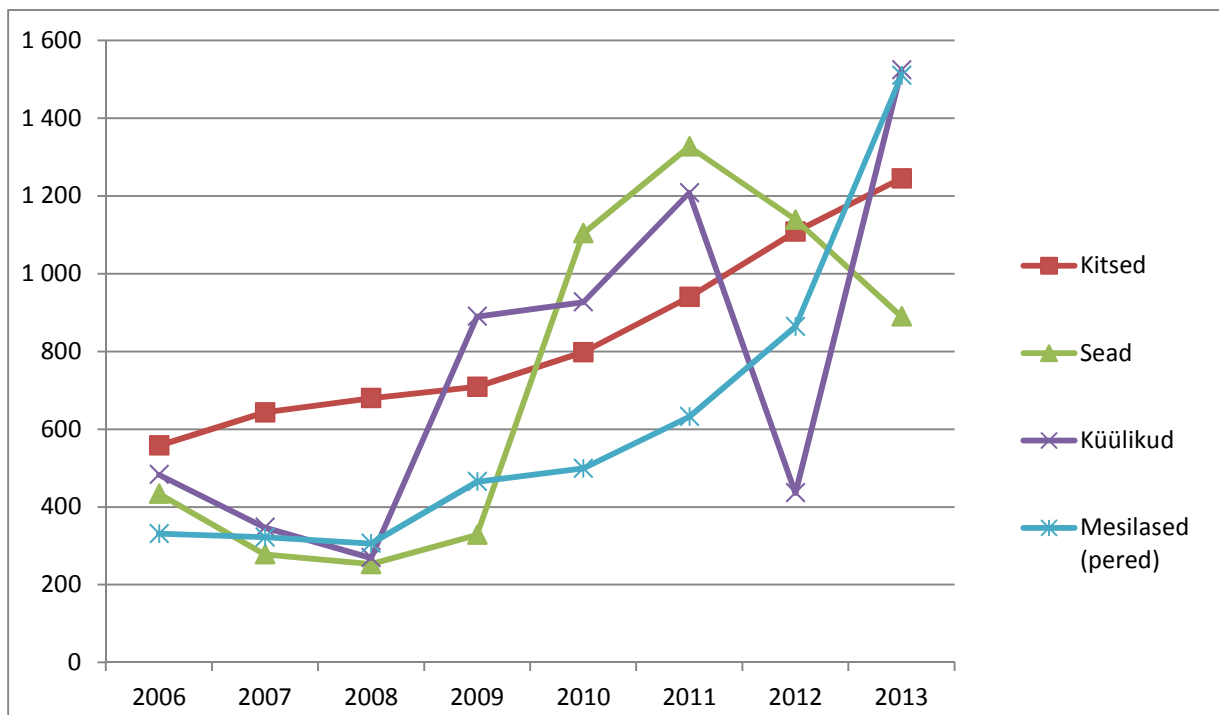
Maheliha toodeti 2012. aastal 1 400 tonni, mis moodustab 1,8% liha kogutoodangust. Mahepõllumajanduslikult toodetud loomakasvatustoodangused moodustavad teatud tootegruppide osas Eesti põllumajandustoodangust märkimisväärse osa (tabel 2). Kahjuks ei jõua kõik toodetu mahepõllumajandusele viitavalt märgistatuna tarbijani, kuna mahetoodete töötlemise ja turustamise areng ei ole olnud veel piisav.

Oluliselt on suurenenud mahepõllumajanduslike mesilasperede arv (joonis 8). Mahemesindusega tegelevat ettevõtteid oli 2006. aastal 14 ja neil oli kokku 331 mesilasperet, (2013. aastal 32 mahemesinikku, 1 510 mesilasperet). Suurimas mahemesilas oli 2013. aastal 347 mesilasperet. 2012. aastal toodeti 755 üleminekuaja läbinud mesilasperedelt kokku 22 tonni mahemett (2,3% Eesti meetoodangust).



Joonis 7. Mahepõllumajanduslikult peetavate veiste (sh piima- ja lihakari), lihaveiste ammelehmade, lammaste, kodulindude (sh munakanad) ja munakanade arv aastatel 2006-2013, üleminekuajal olevad ja üleminekuaja läbinud kokku

Allikas: Mahepõllumajanduse register (kohapealse kontrolli andmed)



Joonis 8. Mahepõllumajanduslikult peetavate kitsede, sigade, küülikute ja mesilasperede arv aastatel 2006-2013, üleminekuajal olevad ja üleminekuaja läbinud kokku

Allikas: Mahepõllumajanduse register (kohapealse kontrolli andmed)

Tabel 2. Loomakasvatus ja loomakasvatustoodang seisuga 31.12.2012

Nimetus	Arv (tuhat looma/lindu/pere)		MAHE osakaal kogu- arvust (%)	Toodang (tonni)		MAHE osakaal kogu- toodangust (%)
	Kokku	MAHE (ülemineku- aja läbinud)		Kokku (tonni)	MAHE (ülemineku- aja läbinud)	
Veised	246,0	27,1	11,0	12 300	1083	8,8
sh piimalehmad	96,8	2,5	2,6	721 000	12 174	1,7
Sead	375,1	0,9	0,2	48 800	64	0,1
Lambad ja kitsed	81,4	36,1	44,3	700	249	35,6
Munakanad	607,6	16,2	2,7	174,8 mln tk	1,4 mln tk	0,8
Mesilaspered	41,4	0,9	2,2	957	22	2,3

Allikas: Mahepõllumajanduse register, Statistikaamet

Mahepõllumaad asuvad enamasti väheviljakatel aladel. Ligikaudu 75% kogu mahepõllumajandusmaast on püsi- ja lühiajalised rohumaad, kus kasvatatakse suhteliselt palju liblikõielisi. Kui rohumaid on maheettevõttes palju, on mahetootmisel mullaviljakusele positiivne mõju. Põllumajandusuuringute Keskuse põllumajanduse keskkonna seireandmed ja Eesti Taimekasvatuse Instituudi Jõgeva mahe-katsepõllul toimunud muudatused näitavad, et taimedele omastatava kaaliumi sisaldus mahepõldude künnikihis mõnevõrra väheneb, omastatava fosfori sisaldus ja mulla happesus (pH) püsivad muutumatuna ning huumusbilanss on positiivne³.

Mustkesa osatähtsus mahepõllumaast on kõrge (2013. aastal 6,9%). Maa hoidmine mustkesas ei ole keskkonnasõbralik tegevus, kuna mustkesa vähendab mulla orgaanilise aine ja huumuse sisaldust ning lõhub mullastruktuuri. Umbrohutõrjeks on võimalik kasutada mustkesa asemel kombineeritud mullaharimist ja läbimõeldud külvikordi. Eesti maaelu arengukava 2014-2020 toetusperioodil ei maksta mahetoetust maale, mida hoitakse mustkesas. Loodetavasti aitab see kaasa mustkesa osatähtsuse vähendamisele.

Mahetoetuse saajate sissetulekutes on suurenenud taimekasvatustoodangu müügi osakaal. Sissetulekutes on endiselt suur osakaal toetustel, millest tulenevalt on jätkusuutlikke mahetootjaid 45%, ilma mahepõllumajandusliku tootmise toetuseta 33%. Mahetootjad on olnud küllaltki aktiivsed Eesti maaelu arengukava 2007-2013 investeringutoetuse taotlejad. Eesti maaelu arengukava 2007-2013 meetme 1.4.1 toetust taotles 433 mahetootjat (22% taotlejatest), toetust maksti 316 mahetootjale (21% toetuse saajate arvust). Meetme 1.4.2 toetust taotles 104 mahetootjat (25% taotlejatest), toetust maksti 65 mahetootjale (23% toetuse saajate arvust).

³. Eesti maaelu arengukava 2007-2013 2. telje püsihindamisaruanne 2012. aasta kohta, <http://pmk.agri.ee/>

Tabel 3. Mahepõllumajandusliku tootmise (taime- ja loomakasvatus) tugevuste ja nõrkuste ning väliskeskkonnast tulenevate võimaluste ja ohtude (SWOT) analüüs

Tugevused	Nõrkused
<ol style="list-style-type: none"> 1. Suur mahemaa osakaal 2. Mahelihaveiste ja -lammaste suur arv 3. Soodsad looduslikud tingimused mahetootmiseks 4. Olemas pikaajalise kogemusega mahetootjaid 	<ol style="list-style-type: none"> 1. Madal keskmine efektiivsus 2. Madal saagikus 3. Ebapiisav tähelepanu mullaviljakuse säilitamisele ja tõstmisele 4. Vähene investeerimisvõimekus 5. Maheseemnekasvatus vähe arenenud 6. Tehnoloogiline tase ebapiisav 7. Konsulentide vähesus 8. Sisendite (sööt ja seeme) puudus/halb kättesaadavus ja kallis hind 9. Suur osa mahemaadest asub väheviljakatel aladel 10. Tootjate vähene omavaheline koostöö
Võimalused	Ohud
<ol style="list-style-type: none"> 1. Kaasaegsete tehnoloogiate parem kättesaadavus 2. Noorte tootjate kasvav huvi mahetootmise vastu 3. Teiste sektorite (nt turism, lasteasutuste toitlustamine) koostööhuvi 4. Mahepõllumajanduses mittekasutatavate sisendite kallinemine 5. Kõrge viljakusega põllumajandusmaal asuvate ja parema tehnoloogilise tasemega tavatootjate üleminek mahetootmisele 6. Tõusev tarbija huvi ja valmisolek mahetoidu kvaliteedi eest juurde maksta võrreldes tavatoiduga 	<ol style="list-style-type: none"> 1. Tööjõulise elanikkonna puudus maapiirkondades 2. Ettevõtte laienemisvõimaluste puudumine 3. Mahetöötlemise arengu pidurdumine 4. GMO-saaste 5. Mulla toitainete sisalduse vähenemine

3.1.2. EESMÄRK

MAHEPÕLLUMAJANDUSLIK TOOTMINE ON KONKURENTSIVÕIMELINE, KÕRGE TOOTLIKKUSEGA, MITMEKESINE NING LAIALT KASUTUSEL OLEV TOOTMISVIIS

Eesmärk saavutatakse eelkõige mahepõllumajandusliku taime- ja loomakasvatuse arendamise, mahetootmise produktiivsuse ja toodangu kvaliteedi tõstmise, tootmise efektiivsuse suurendamise ning mahetootjate ühistegevuse parendamise erinevate tugevustega.

MÕÕDIKUD

Näitaja / Tasemed	Algtase 2013	Sihttase 2020
Mahepõllumajanduslik (üleminekuajal olev + üleminekuaja läbinud) maa / üleminekuaja läbinud mahepõllumajanduslik maa (ha) <i>Allikas: Mahepõllumajanduse register</i>	153 426 / 131 610	180 000 / 175 000
Mahepõllumajanduse kogutoodangu väärtuse osakaal Eesti põllumajanduse kogutoodangust (%) <i>Allikas: Maamajanduse Infokeskus, SA</i>	Andmed puuduvad	Suurenemine võrreldes 2014. aastaga 50%

3.1.3. MEETMED JA TEGEVUSED

MEEDE 1.1. MAHEPÕLLUMAJANDUSLIKU TOOTMISE ARENDAMINE

- 1.1.1. Mahepõllumajandusliku loomakasvatuse ja taimekasvatuse arendamine mahepõllumajandusliku tootmise toetuse kaudu

MEEDE 1.2. MAHESEEMNEKASVATUSE ARENDAMINE

- 1.2.1. Maheseemnekeskuste rajamine, sh investeeringud hoonetesse või seadmetesse
1.2.2. Maheseemnekeskuste arendustegevus

MEEDE 1.3. MAHEPÕLLUMAJANDUSLIKU KÖÖGIVILJAKASVATUSE, SH KATMIKALAL, ARENDAMINE

- 1.3.1. Köögiviljakasvatuseks vajalike seadmete ja masinate ostmine, kasvuhoonete ehitamine, hoonete ehitamine ja renoveerimine ning niisutussüsteemide rajamine
1.3.2. Köögiviljatoodangu ladustamiseks ja säilitamiseks vajaminevate ehitiste ehitamine ja renoveerimine ning inventari ostmine

MEEDE 1.4. MAHEPÕLLUMAJANDUSLIKU PUUVILJA- JA MARJAKASVATUSE ARENDAMINE

- 1.4.1. Puuvilja- ja marjakasvatuseks vajalike seadmete ja masinate ostmine. Istandike rajamiseks vajaminevate istikute ostmine ning niisutussüsteemide ja muude rajatiste ehitamine
1.4.2. Puuvilja- ja marjatoodangu ladustamiseks ja säilitamiseks vajaminevate ehitiste ehitamine ja renoveerimine ning inventari ostmine

MEEDE 1.5. MAHEPÕLLUMAJANDUSLIKE PÕLLUKULTUURIDE KASVATAMISE ARENDAMINE

- 1.5.1. Tehnoloogiliste võimaluste parandamine (põllukultuuride kasvatuseks vajalikud seadmed ja masinad; ladustus- ja kuivatusseadmed ning hooned)

MEEDE 1.6. MAHEPÕLLUMAJANDUSLIKU LOOMAKASVATUSE ARENDAMINE

- 1.6.1. Mahesöödatootmise ja -töötlemise arendamine

- 1.6.2. Vähelevinud proteiinirikaste söödakultuuride kasvatamise ja kasutamise soodustamine
- 1.6.3. Loomade heaolu parandamiseks loomakasvatushoonete ehitamine ja rekonstrueerimine

MEEDE 1.7. MAHEVESIVILJELUSE ARENDAMINE

- 1.7.1. Vajalike rajatiste ehitamine ja seadmete soetamine
- 1.7.2. Mahevesiviljeluseks vajaliku paljundusmaterjali ostmine (klaasmaimud jne)

MEEDE 1.8. PARIMATE MAHETOOTJATE TUNNUSTAMINE

- 1.8.1. Mahetootja konkursi läbiviimine
- 1.8.2. Mahepõllumajanduse temaatilise päeva korraldamine koos konkursi tulemuste väljakuulutamisega

MEEDE 1.9. TOOTJATE ÜHISTEGEVUSE ARENDAMINE

- 1.9.1. Tootjate ühistegevuse soodustamine tootmissisendite ostmiseks ja toodangu turustamiseks
 - Tootjarühmade loomine
 - Tootjarühmade tegevuse arendamine
- 1.9.2. Mahetootjate koostööd arendava katusorganisatsiooni toetamine

MEEDE 1.10. MAHETOOTMISE PRODUKTIIVSUSE JA TOODANGU KVALITEEDI TÕSTMINE NING TOOTMISE EFEKTIIVSUSE SUURENDAMINE

- 1.10.1. Innovaatiliste lahenduste kasutuselevõtt tootmises

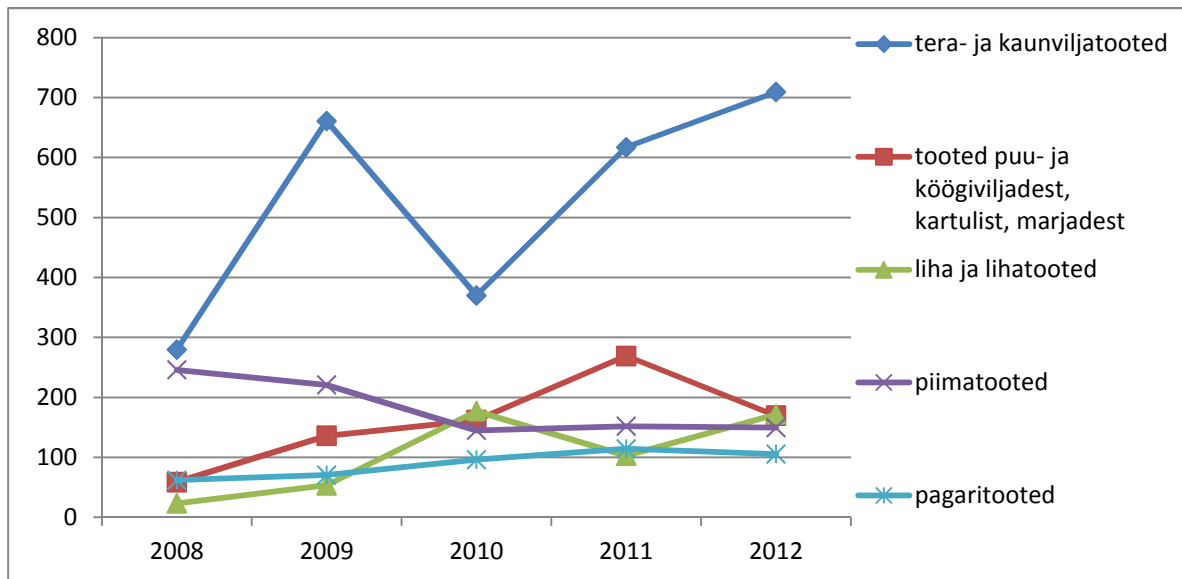
3.2. TÖÖTLEMINE

3.2.1. OLUKORD JA VÕIMALUSED

Alates 2009. aastast on mahetöötlejate arv oluliselt kasvanud. Kui 2006. aastal oli 13 mahetoodete töötlemisega tegelevat ettevõtet, 2011. aastal 55, 2012. aastal 72, siis 2013. aastal oli neid 84. Kõige rohkem oli 2013. aastal köögivilja-, puuvilja- ja marjatöötlejaid (30) ning tera- ja kaunviljatöötlejaid (18). Ettevõtete jaotus maakondade lõikes on ebahühtlane, rohkem kui pooled mahetoodete töötlemisega tegelevatest ettevõtetest asuvad Harjumaal. Vaid mahetoodangut töötlevad peamiselt oma toorainet kasutavad mahetalud. Mahetootjaid, kes tegelevad ka töötlemisega, oli 2013. aastal 34. Ligi pooled mahetöötlejatest valmistavad nii mahe- kui tavatooteid.

Töödeldud mahetoodangust moodustasid 2008. aastal tera- ja kaunviljatooted 41%, piimatooted 37%, köögivilja ja puuvilja 7%, lihtpagari- ja kondiitritooted 9% ning lihatooted 3%. 2012. aastal olid töödeldud toodangu struktuuri näitajad: tera- ja kaunviljatooted 45%,

piimatooted 9%, köögivilja ja puuvili 11%, lihtpagari- ja kondiitritooted 7% ning lihatooted 11% (joonis 9) ning uute toodetena piiritus/viin, soja- ja kalatooted ning pärm.



Joonis 9. Olulisemate mahetoodete töötlemise mahud aastatel 2008–2012 (tonni)

Allikas: Mahepõllumajanduse register

Töötlemise arendamiseks on olnud võimalus kasutada vahendeid maaelu arengukava raames makstavatest investeringutoetustest, kus mahetöötlemisega tegelemine annab taotlejale toetuse saamiseks teatud eeliseid. Samas ei ole paljudel väikeettevõtetel vahendeid omafinantseeringuks. Samuti on maapiirkondades töötlemisettevõtete arengut takistanud kvalifitseeritud tööjõu puudus⁴.

Senisest paremini tuleks kasutada võimalust toodete lisandväärtuse tõstmiseks. Kuigi märkimisväärne osa Eesti mahetoodangust töödeldakse tavatoodanguna või eksporditakse toorainena, kasutatakse siiski järjest rohkem võimalust toodete lisandväärtuse tõstmiseks, mis toob lisatulu nii ekspordis kui koduturul. Nii jõuab tarbijateni järjest rohkem Eestis töödeldud mahetoitu, laieneb mahetoidu sortiment ja paraneb selle tarbijatele kättesaadavus. Toidutööstuse suurtootjate seas on tekkinud esimesed ettevõtted, kes otsivad võimalusi valmistada mahetooteid, mis siiani on olnud vaid väiketootjate pärusmaa.

Mahepõllumajandusliku söödakäitlemisega tegelevate ettevõtete arv on väike: töödeldud sööda ettevalmistamise ja turuleviimisega tegeles 2013. aastal kolm ettevõtet (neist kaks on mahetootjad), mahepõllumajanduslikult toodetud söadamaterjali turuleviimisega tegeles üks ettevõtte ning mahepõllumajanduslikult töödeldud sööda turuleviimisega tegeles kolm ettevõtet (neist üks mahetootja).

Tabel 4. Mahepõllumajandusliku töötlemise tugevuste ja nõrkuste ning väliskeskkonnast tulenevate võimaluste ja ohtude (SWOT) analüüs

⁴K. Sarapuu, „Mahetoidu töötlemise olukord ja arenguvõimalused Eestis“, 2013, Tartu

Tugevused	Nõrkused
<ol style="list-style-type: none"> 1. Mahetoodete töötlemisega tegelevate väikeettevõtete arv kasvab 2. Olemas õiguslik raamistik töötlemisega, sh väiketöötlemisega tegelemiseks 3. Olemas head juhendmaterjalid väikekäitlejatele 	<ol style="list-style-type: none"> 1. Suuremahulise (sh ühistegevusliku) töötlemise puudumine 2. Investeerimisvõimekus on väike 3. Tootjate vähene koostöö tooraine turustamisel ja töötlemisel 4. Teatud tootegruppide tooraine vähesus (sh hooajalisus), et äratada suuremate töötlejate huvi töötlemise vastu 5. Tööstusettevõtete huvi vähesus mahetöötlemise vastu madala tulususe tõttu 6. Teadmiste nappus arvestuse pidamisest 7. Suur logistikakulu, keeruline logistika 8. Töötlemise konsulentide puudumine 9. Teabe nappus tehnoloogiate osas
Võimalused	Ohud
<ol style="list-style-type: none"> 1. Tarbijate nõudluse suurenemine kodumaise töödeldud mahetoodangu järele 2. Investeerimisvõimaluste paranemine ja soodsate laenude teke 3. Kohaliku mahetoorme tootmismahtude suurenemine (vajaliku nõ kriitilise massi teke) 4. Tõusev tarbija huvi ja valmisolek mahetoidu eest juurde maksta võrreldes tavatoiduga 	<ol style="list-style-type: none"> 1. Maine rikkumine tarbijate petmise tõttu 2. Sisendite kallinemine ja suured hinnakõikumised (maailmaturu hinnad) 3. Konkurentsivõime langus

3.2.2. EESMÄRK

MAHEPÕLLUMAJANDUSLIKU TÖÖTLEMISEGA TEGELEVAD ETTEVÕTTED ON KONKURENTSIVÕIMELISED NING MAHEPÕLLUMAJANDUSSAADUSTE ETTEVALMISTAMISEGA TEGELEVATE ETTEVÕTETE ARV ON SUURENENUD

Eesmärk saavutatakse eelkõige mahetöötlemise arendamise erinevate tegevustega ning mahepõllumajanduslike töötlemiskeskuste asutamise ja arendamisega.

MÕÕDIKUD

Näitaja / Tasemed	Algtase 2013	Sihttase 2020
Mahepõllumajandussaaduste ettevalmistamisega, sh töötlemisega tegelevad ettevõtted (arv) <i>Allikas: Mahepõllumajanduse register</i>	90	220
Mahetöötlemisettevõtetes töödeldud toodangu	2013. aasta andmed	Suurenemine

väärtus (euro) <i>Allikas: TNS EMOR</i>	selguvad 2015. aasta alguses	võrreldes 2013.aastaga 3 korda
--	---------------------------------	-----------------------------------

3.2.3. MEETMED JA TEGEVUSED

MEEDE 2.1. MAHETÖÖTLEMISE ARENDAMINE

- 2.1.1. Tehnika (töötlemiseks, sorteerimiseks, pakendamiseks, säilitamiseks jm) soetamine, lao- ning tootmishoonete ehitamine ja renoveerimine
- 2.1.2. Mahetoodete tootearenduse ja tehnoloogiate arendamine ning töödeldud mahetoodete sortimendi laiendamine
- 2.1.3. Mahetootjate ja töötlejate koostöö arendamine ning koostöö turustajatega, sh kaubanduskettidega
 - Logistika teenuse korraldamine, sh infotehnoloogilised lahendused ja transport
 - Koostööprojektide käivitamine, juhtimine ja haldamine
 - Seadmete ja ehitiste ühise soetamise soodustamine
- 2.1.4. Mahetöötlemise arendamise alane koostöö teiste riikidega, sh tootearendus

MEEDE 2.2. MAHEPÕLLUMAJANDUSLIKE TÖÖTLEMISKESKUSTE ARENDAMINE

- 2.2.1. Mahepõllumajanduslike töötlemiskeskuste asutamise ja arendamise toetamine

MEEDE 2.3. PARIMA MAHETOOTE KONKURSI KORRALDAMINE

- 2.3.1. Mahetoote konkursi läbiviimine
- 2.3.2. Konkursi tulemuste väljakuulutamise ja publiku lemmiktoote valimine koos parima mahetootja konkursi võitjate väljakuulutamisega

3.3. TOITLUSTAMINE

3.3.1. OLUKORD JA VÕIMALUSED

Toitlustusettevõtetes mahetoidu pakkumise üheks takistuseks on olnud mahetoitlustamise keerulised nõuded. 1. juulil 2013 jõustus mahepõllumajanduse seaduse muudatus, mille tulemusel ei pea toitlustajad olema mahepõllumajanduse seaduse alusel tunnustatud. Uue korra kohaselt piisab ettevõttes mahetoidu pakkumisest järelevalveasutuse teavitamisest. Lisaks peavad nüüd mahepõllumajandusliku toidu valmistamisest ja sellele viitamisest järelevalveasutust teavitama ka haridus-, tervishoiu või hoolekandetasutuse toitlustamisega tegelev ettevõtte. Mahetoidu pakkumisest lasteasutustes on 2013. aastal Veterinaar- ja Toiduametit teavitanud kokku 7 ettevõtet, kes toitlustavad 5 kooli ja 5 lasteaeda. Mahetoitlustamisega tegeleb veel 4 ettevõtet, kes pakuvad mahetoitu 6 toitlustuskohas.

Ajavahemikul 2011-2013 on oluliselt kasvanud lasteasutuste huvi mahetoidu pakkumiseks ja järjest enam jõuab mahetoit koolide ja lasteaedade menüüsse. Seda näitab lasteasutustele korraldatud mahetoidu koolitustel osalejate arv ning nende mahetoidu kasutamise küsitluste tulemus. Suurem huvi mahetoidu kasutamiseks on erakoolides ja -lasteaedades. Eesmärgiga

tutvustada lastele taimekasvatust ning saada aiast maitsetaimi, salatit vm, on mitmetes lasteaedades rajatud või plaanitakse mahepõllumajanduse põhimõtteid arvestades köögiviljaaedade rajamist.

Suurenenud on ka restoranide ja kohvikute huvi mahetoidu vastu. Näiteks järjest rohkem Tallinna söögikohti ostavad otse tootjalt või mahetootjate tulundusühistute kaudu mahetooteid (näiteks köögivilja, liha). Mahetoitu kasutavad ka muude Eesti piirkondade (näiteks Pärnu, Viljandi) söögikohad. Samas paljud toitlustusettevõtted ei viita menüüs mahetoidule.

Mahepõllumajanduse arengukava 2007-2013 raames on alates 2011. aastast läbi viidud kohalikele omavalitsuste, koolide ja lasteaedade personalile mitmeid mahetoidu kasutuselevõttu soodustavaid projekte ja tegevusi. Suur osa nendest on olnud suunatud lasteasutuste toitlustamisega seotud isikute (juhatajad, kokad, majandusjuhatajad) koolitamisele. Vähem on mahetoidu temaatikat tutvustatud lapsevanematele, koolide personalile, sh õpetajatele. Lastele on korraldatud mahetoorainest toidu valmistamisega seotud tegevusi ja talukülastusi, kuid väga vähe on korraldatud lastele suunatud hariduslikke tegevusi ja koostatud õppematerjale. Neid tegevusi on korraldanud paljud erinevad organisatsioonid, näiteks Eesti Mahepõllumajanduse Sihtasutus, Ökoloogiliste Tehnoloogiate Keskus, EMÜ Mahekeskus, MTÜ Saare Mahe, Harju Mahetootjate Ühing, TÜ Eesti Mahe, Hiidlaste Koostöökogu, Saarte Koostöökogu, Tallinna Haridusamet jt. Tegevusi on rahastatud erinevatest allikatest, näiteks on need toimunud Põllumajandusministeeriumi tellimusel, turuarendustoetuse, Beras Implementation (Interreg) projekti ja Keskkonnainvesteeringute Keskuse toel. Paljud algatused on olnud maheorganisatsioonide ja eraisikute poolt ilma riikliku rahalise toetuseta, näiteks maheorganisatsioonide initsiatiivil toimunud koolitused Tallinna lasteaedadele ja nende individuaalne nõustamine, loengud koolides, Tartus Lotte lasteaia lastele koolitused viie aasta jooksul, mahetootjate poolt oluliselt soodsama hinnaga toodete müümine lasteasutustele jm.

Mõned näited lasteasutustele suunatud tegevustest:

- Tallinna lasteasutuste personalile korraldatud koolitused ja töötoad aastatel 2011-2013;
- Lasteasutuste personalile suunatud koolitused ja töötoad erinevates Eesti piirkondades aastatel 2012 ja 2013;
- Lasteasutuste toitlustajatele suunatud võistlused „Parim mahetoit lasteaia“ ja „Parim mahetoit koolis“ 2012. aastal;
- Mahetoorainest toitude valmistamise võistlused lastele (näiteks Pelgulinna koolis) aastatel 2012 ja 2013;
- Loengud mahepõllumajandusest ning laste ja lapsevanematega mahetoorainest toitude valmistamine koolides ja lasteaedades (mitmetes kohtades üle Eesti) aastatel 2012-2013;
- Mahetalude külastused lasteaia- ja koolilastele;
- Lasteasutustes mahetoidu kasutamist tutvustav trükis (2011. a, täiendatud kordustrukid 2012. a ja 2013. a);
- Mahetoitude retsepte sisaldav trükis koolidele ja lasteaedadele 2012. aastal;
- Kuuest seminarist koosnev õppeprogramm „Toidutootmine ja keskkond“ 8.-12. klassile;

- Lasteasutuste ja omavalitsuste esindajatele ja mahetootjatele suunatud teabepäevad „Mahepõllumajanduslik tootmine ja turustamine ning mahetoidu kasutamise võimalused lasteasutustes“ 2013. aastal kõigis maakondades (kokku osales 151 lasteasutust);
- Mahetoidu töötoad käsitööõpetajatele 2013. aastal;
- Konverents „Mahepõllumajanduse arengusuunad. Mahetoit lasteasutustes“ 2013. aastal Itaalia väliseksperdiga.

Kohalike omavalitsuste huvi mahetoidu teema vastu on olnud tagasihoidlik, mida näitasid aastatel 2012-2013 kõigis maakondades korraldatud teabepäevad, kus 309 osalejast ainult 13 oli kohalikest omavalitsustest. Kohaliku omavalitsuse roll lasteasutuse toitlustamise korraldamisel varieerub omavalitsuste kaupa, enamasti piirduakse majanduskulude tasumisega ja mõningatel juhtudel korraldatakse ühishankeid. Euroopa Liidu keskkonnahoidlike riigihangete direktiivid⁵ ja riigihangete seaduse kohasel on avaliku sektori, sealhulgas lasteasutuste toitlustamise hangetes võimalik eelistada mahetoitu, aga arvestada tuleb lapsevanemate majandusliku olukorraga kuna mõnede tootegruppide (näiteks köögiviljad, munad, helbed) hind on ligikaudu kaks korda kõrgem kui tavatoodetel ning logistika on väikeste koguste ning tiheda tarnimisvajaduse tõttu kallis ja keeruline. Samas näitavad mitmete koolide ja lasteaedade kogemused, et hea tahtmise juures on võimalik neid takistusi ületada alustades näiteks üksikute mahetoodetega või ühe mahetoidu päevaga nädalas. Enamus lasteasutusi vajab mahetoidu kasutamise alustamisel abi. Paljude riikide kogemused ja Eesti lasteasutuste huvi näitavad, et vajalikud oleksid individuaalsed konsultatsioonid, mille raames aidatakse üle vaadata menüüid, leida tooraine, mida oleks võimalik esmajärjekorras välja vahetada, teha majanduslikud kalkulatsioonid, otsida tarnijad jm. Samal ajal tuleks koolitada köögipersonali ja õpetajaid/kasvatajaid ning korraldada infopäevi ka lapsevanematele.

2013. aastal hakkas kehtima Veterinaar- ja Toiduameti teavitamise kohustus lasteasutustes mahetoitlustamisest, varem polnud neil ei tunnustamise ega teavitamise kohustust. Et suurendada mahetoorainet kasutavate lasteasutuste huvi mahetoidu kasutamisest teavitamise vastu, on tehtud teavitustööd, mille käigus on tutvustatud mahepõllumajanduse põhimõtteid ja jagatud mahetoidu kasutamise soovitusi.

Siiani toimunud tegevused ei moodusta ühtset tervikut, vaid on olnud üksikud tegevused erinevate projektide raames. Vaja on tutvuda teiste riikide lasteasutustes mahetoidu pakkumise kogemustega, võimalusel välja töötada terviklik pikaajaline riiklik programm „Mahetoit lasteasutustes“ ning kasutada hangetes, samuti koolipuuvilja ja –köögivilja ning koolipiima kavas võimalusi mahetoidu kasutamiseks.

Mahetoidu kättesaadavuse suurendamisele aitab kaasa eelkõige tootjate/töötajate/turustajate koostöö lasteasutustega, ühistuline tegevus ja alternatiivsete turustusvõimaluste arendamine. Tooraine omahinda aitab alandada suurem tootmismah. Vaja on rakendada keskkonnahoidlike riigihangete põhimõtteid (sealhulgas mahetoodete eelistamiseks

⁵.nt Euroopa Parlamendi ja nõukogu direktiiv 2004/18/EÜ, 31. märts 2004, ehitustööde riigihanketingute, asjade riigihanketingute ja teenuste riigihanketingute sõlmimise korra kooskõlastamise kohta

vastavasisulise juhendmaterjali koostamine) ja mahetoitlustamise lisarahastamist, kusjuures lisarahastamise hulka võib lugeda näiteks nõustamise ja koolitamise toetamise.

Kuna Euroopa Liidu määrused ei reguleeri mahetoidu kasutamist toitlustusettevõtetes, siis ei ole lubatud toitlustusettevõtetes toidu mahepõllumajanduslikule päritolule viitamiseks kasutada Euroopa Liidu mahepõllumajanduse logo. Eestis on lisaks Euroopa Liidu mahepõllumajanduse logole kasutusel ka siseriiklik ökomärk, mida võib kasutada üksnes nende toodete märgistamiseks, kus vähemalt 95% põllumajanduslikest koostisosadest on mahepõllumajanduslikud. Toitlustusettevõtetes pakutava toidu puhul on keeruline saavutada sellist taset, kuna turul ei ole piisavas valikus mahepõllumajanduslikku toorainet, tarne on ebakindel ning hind kõrge mõnede tootegruppide osas. Seetõttu tuleb sektori arendamiseks võimaldada toitlustajatel viidata mahepõllumajandusele ka siis, kui toidu valmistamisel kasutatakse väiksemal määral mahepõllumajanduslike koostisosi. Vajalik on välja töötada vastav märk, mis aitab tarbijal teha teadlikke valikuid erinevate mahetoitu pakkuvate toitlustusettevõtete vahel.

Tabel 5. Mahepõllumajandusliku toitlustamise tugevuste ja nõrkuste ning väliskeskkonnast tulenevate võimaluste ja ohtude (SWOT) analüüs

Tugevused	Nõrkused
<ol style="list-style-type: none"> 1. Olemas teadlike lastevanemate huvi 2. Kasvav toitlustusasutuste sh lasteasutuste huvi pakkuda mahetoitu 3. Mahetootjate valmisolek pakkuda toitlustajatele oma toodangut 4. Mahetooraine olemasolu 	<ol style="list-style-type: none"> 1. Mahetoitlustamise lihtsustatud nõuete puudumine toitlustusasutustele 2. Teave tarbijale ja toitlustajale mahe- ja tavatoidu erinevusest on ebapiisav 3. Toitlustusettevõtted ei ole piisavalt motiveeritud mahetoitu pakkuma 4. Täiendav koormus toitlustusettevõttele arvestuse pidamisel 5. Mahetooraine piiratud kättesaadavus ja tarne ebastabiilsus 6. Mahetoodete logistiline ahel ja info nende kättesaadavuse kohta on ebaefektiivne 7. KOVi vähene teadlikkus ja majanduslik võimekus pakkuda mahetoitu 8. Eestis ei kompenseerita lasteasutustele mahetoidu kasutuselevõttuga kaasnevat lisakulu 9. Kohaliku mahetooraine ebaühtlane kvaliteet
Võimalused	Ohud
<ol style="list-style-type: none"> 1. Tarbijate teadlikkuse kasv mahetoidust ja selle märgistusest 2. Toitlustusettevõtete huvi kasv mahetoidu pakkumise vastu 	<ol style="list-style-type: none"> 1. Mahepõllumajanduse maine kahjustamine (mittelubatud lisaainete kasutamine, ebaadekvaatne kommunikatsioon jne)

<p>3. Lasteasustuste ja lapsevanemate huvi kasv mahetoidu kasutamiseks</p> <p>4. Tipprestoranide üleminek mahetoidule, mis innustab ka teisi</p> <p>5. Suureneb mahetoidu propageerijate arv ja teadlikkus mahetoidust</p> <p>6. Õppeprogrammides mahetoidu teema laiem kajastamine</p>	<p>2. Koolitoiduraha väheneb või riiklik toetus koolitoidule lõpetatakse</p> <p>3. Tarbija ostujõu vähenemine</p> <p>4. Kohaliku mahetooraine pakkumise vähenemine ja hindade tõus</p>
---	--

3.3.2. EESMÄRK

MAHETOIDU OSAKAAL TOITLUSTUSETTEVÕTETES ON SUUR

Eesmärk saavutatakse eelkõige toitlustusettevõtetes mahetoidu kasutuselevõtu ja koostöö arendamise ning mahetoidust teadlikkuse tõstmise erinevate tegevustega.

MÕÕDIKUD

Näitaja / Tasemed	Algtase 2013	Sihttase 2020
Mahetoitu valmistavate teavitanud lasteasutuste osakaal Eesti lasteasutustest (%) <i>Allikas: HTM, VTA</i>	0,1	30
Mahetoitu valmistavate teavitanud toitlustusettevõtete arv, välja arvatud lasteasutused <i>Allikas: VTA</i>	8	100

3.3.3. MEETMED JA TEGEVUSED

MEEDE 3.1. TEADLIKKUSE TÕSTMINE MAHETOITLUSTAMISEST

- 3.1.1. Mahepõllumajanduse põhimõtete, mahetoodete märgistuse ja mahetoitlustamise nõuete tutvustamine erinevatele sihtgruppidele
- 3.1.2. Toitlustajatele nõustamise, koolituste ja teabevahetuse korraldamine
 - Toitlustajate nõustamine mahetoitlustamisega alustamiseks ja arendamiseks
 - Mahetoidu kasutamise juhendmaterjalide koostamine toitlustusettevõtete erinevatele sihtgruppidele
 - Mahetoidu retseptiraamatute väljaandmine ning soovituslike mahetoidu kasutamiseks kohandatud (sh rahaliselt) menüüde koostamine lasteasutustele
 - Mahetoitlustamise töötoad toitlustajatele, sh välislektoriga
- 3.1.3. Mahetoidu kasutamise edulugude (sh teised riigid) tutvustamine
- 3.1.4. Avalikel üritustel mahetoidu pakkumine
- 3.1.5. Teadlikkuse tõstmine kodumajapidamistes ja kogukonna köökides töödeldud toodete pakkumise võimalustest toitlustusettevõtetele

MEEDE 3.2. TOITLUSTUSETTEVÕTETES MAHETOIDU KASUTUSELEVÕTU ARENDAMINE

- 3.2.1. Programmi „Mahetoit lasteasutustes“ väljatöötamine ja rakendamine
- 3.2.2. Avaliku sektori toitlustamise hangetes mahetoidu eelistamiseks vastavasisulise juhendmaterjali koostamine
- 3.2.3. Koolipuuvilja ja -köögivilja ning koolipiima toetuse taotlejatele mahetoodete pakkumiseks võimaluste tutvustamine
- 3.2.4. Konkursi „Parim mahetoitlustaja“ läbiviimine (eraldi kategooriad lasteaed, kool, restoran)
- 3.2.5. Toitlustusettevõtetes valmistatud toidu mahepõllumajanduslikele koostisosadele viitamise märgi väljatöötamine ja tutvustamine

MEEDE 3.3. KOOSTÖÖ ARENDAMINE

- 3.3.1 Toitlustajate omavahelise koostöö arendamine mahetoodete ühiseks tellimiseks
- 3.3.2 Toitlustajate koostöövõrgustike loomine
- 3.3.3 Toitlustajate koostöö arendamine teiste riikide toitlustajatega
- 3.3.4 Tootjate ja töötajate koostöö arendamine toitlustajate organisatsioonidega

Meetmete 3.1, 3.2 ja 3.3 mitmeid tegevusi kavandatakse ja viiakse läbi koos arengukava „Eesti toit“ tegevustega.

3.4. TURUSTAMINE JA TARBIMINE

3.4.1. OLUKORD JA VÕIMALUSED

Eesti tarbija väärtustab mahetoitu⁶, eriti just kohalikku mahetoitu. TNS EMOR 2013. aasta uuringu kohaselt tarbis mahetoitu iga kuu ligi 15% elanikest. Kohalike mahetoodete valik laieneb iga aastaga. Kuna Eesti mahepõllumajandus on võrreldes tavapõllumajandusega väga noor (25 aastat), siis tulenevad sellest mõned selle valdkonna kasvuraskused: mahetoodangu väikesed kogused ja kõrge omahind raskendavad mõnevõrra selle turustamist ning vähe on ettevõtteid, kes suudaksid investeerida mahetöötlemisse. Seetõttu jõuab mahetoormest tehtud toit tarbijate toidulauale sageli tavatoiduna ja mahetootja kaotab turueelise, sest toodangu eest jääb mahetoidu hinnalisa saamata. Oluline osa Eesti mahedana müüdud toodangust (teravili, liha) turustatakse välisriikides. Ideaalis võiks mahetoodang olla Eesti lasteaedade ja koolide toidulaual.

TNS EMORi uuringu andmetel tegutses 2013. aastal Eestis umbes 40 spetsialiseerunud ökopoodi. Mahetoit on jõudnud ka suurte toidukaupluste riiulitele. 2013. aasta nelja vaatlusperioodi ajal oli kauplustes müügil kokku 1274 erinevat Eestis toodetud mahetoidutoodet (2012. aastal 853 toodet). Mahetoodete sortimendist oli kõige suurem

⁶ Põllumajandusministeerium on tellinud TNS EMORilt Eestis mahetoidu turustamise ja tarbimise andmete saamiseks uuringu „Mahetoodete turu ülevaade“, mis sisaldab ka tarbijaküsitluse ning sortimendi- ja hinnavaatluste tulemusi, <http://www.agri.ee/uuringud-10/>

tootevalik teraviljatoodete kategoorias (27%, kokku 347 tootenimetust), järgnesid ürdid ja teed. Eestis toodetud mahetoodete jaekäive on kasvanud 4,33 miljonilt eurolt (2010. aastal) 8,31 miljoni euroni (2012. aastal) (tabel 6).

Tabel 6. Eestis toodetud mahetoodete jaekäive aastatel 2010-2012. aastal (mln EUR).

Mahetoodete jaekäive	2010. a	2011. a	2012. a
Piimatooted	1,11	2,08	2,49
Teravilja-tooted	0,23	0,31	1,69
Kartul ja köögivilj kokku	0,83	1,36	1,61
Lihatooted	1,5	0,9	0,93
Munad	0,14	0,19	0,38
Puuviljad ja marjad	0,24	0,71	0,37
Muud tooted	0,28	0,46	0,83
Kokku	4,33	6,01	8,31

Allikas: TNS EMOR

Mahetoodete turustamise arengu positiivseks näiteks on tarbijate poolt hästi vastu võetud maheda toorpiima müügiautomaadid, mis on paigaldatud 15 suuremasse Selveri, ETK ja RIMI keti kauplusesse. Hoogustunud on otse tootjalt tarbijale võrgustike teke. 2013. aastal tegutses 6 mahetoidu tarbijaringi, mis aitasid mahetoitu tarbijatele lähemale tuua.

Ida-Virumaal Avinurmes avati 2013. aastal Baltikumi moodsaim maheteravilja terminal, kuhu saab ladustada 17 000 tonni mahevilja. Siseturg on maheteravilja kasutajana väike, seetõttu on Wiru Vili TÜ leidnud võimaluse välisturule sisenemiseks.

TNS EMOR 2013. aastal tehtud tarbijaküsitlusest "Elanike toitumisharjumused ja toidukaupade ostueelistused" selgus, et 2013. aastal ostis kord nädalas või sagedamini mahetoitu 8% elanikest, 1–3 korda kuus 15%, harvemini kui kord kuus 26% ning 43% ei ole aasta jooksul mahetoitu ostnud.

Mahetoidu ostmise peamiseks põhjuseks nimetati mahetoidu tervislikkust (65%), mahetoidu häid maitseomadusi (44%), mahetoidu kodumaisust ning lähipiirkonnas tootmist (43%), mahetootmise keskkonnasõbralikkust (29%), tootmise põhimõtte meeldivust (27%), huvitavaid tooteid (23%).

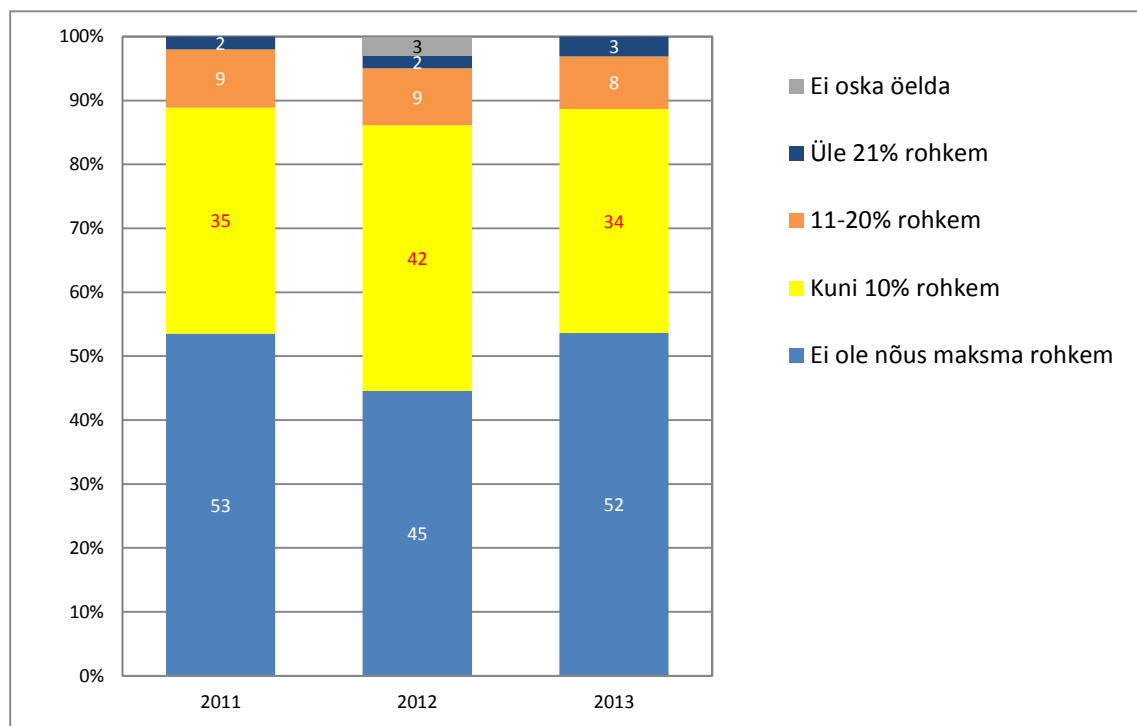
Enim ostetud toiduainetena märgiti leiba, saia ja pagaritooted (40% mahetoidu ostjatest on ostnud) ning piimatooted, köögivilju ja mett (kõiki neid tooterühmi on ostnud 36% mahetoidu ostjatest), järgnevad kartul (30%), puuviljad ja marjad (28%), munad (27%), jahud-helbed jm (24%), liha (21%) jne. Kusjuures 34% vastanutest on nõus maksma mahetoidu eest 11-20% kõrgemat hinda (joonis 10).

Need vastajad, kes ei olnud 2013. aastal mahetoitu ostnud, tõid peamise mitteostmise põhjusena välja mahetoodete kõrge hinna (43%). Neljandik vastanutest (26%) väitis, et kasvatavad ise toiduks vajaliku tooraine, 26% väitis, et ei tunneta mahetoodete erinevust tavatoodetega ega pea nende ostmist vajalikuks, 14% vastanutest saab mahetoote otse tootjalt, 11% ei leia talle sobivat toodet, 10% ei tea, kust saab osta, 7% ei usalda mahedat.

Mahetoodete hinnaerinevus võrreldes tavatoodetega oleneb tootest: mõnel juhul võib hind olla kaks korda kallim (nt köögiviljad, jahu), kuid mõnel juhul tavatootega sama või isegi odavam (nt veiseliha, ürditeed).

Mahetoidu ostukavatsuste kohta 2014. aastal vastas 29%, et on huvitatud maheköögivilja ostmisest. Samuti pakuvad huvi kartul, mesi, puuviljad ja marjad (26%), piimatooted ja liha (25%) ning munad (25%).

Üle poole küsitletutest (57%) arvab, et mahetoitu ei reklaamita piisavalt. Seega on vaja mahetoidu teavitustöö osas veel palju ära teha. Samas tuleb silmas pidada, et mahetoidu kohta teabe andmisel tuleb hoiduda selle vastandamisest tavatoiduga.



Joonis 10. Valmidus maksta mahetoidu eest kõrgemat hinda 2011-2013. aastal Eestis.

Allikas: TNS EMOR

Euroopa Komisjon uuris 2012. aastal Euroopa Liidu liikmesriikide elanike arvamust mahepõllumajandusest. Vastustest selgus, et mahetoitu ostetakse Euroopa Liidus peamiselt keskkonnasäästu eesmärgil ja sooviga vältida toidus GMO-d ning mahepõllumajanduses mittelubatud ainete jääke. Regulaarsed mahetoidu tarbijad eelistavad osta oma toidu mahepoest, supermarketist või otse talunikult. Juhusliku tarbimise puhul eelistatakse osta mahetoitu supermarketist. Internetist ostab mahetoitu kõigest 8% regulaarsetest ja 4% juhuslikest tarbijatest. 78% vastanutest on valmis mahetoidu eest kõrgemat hinda maksma. Üle poole vastanutest (53%) peab aktsepteeritavaks 10-25% kõrgemat hinda kui tavatoidul. 94% küsitlusele vastanutest soovib saada rohkem informatsiooni mahepõllumajandusest.

Mahepõllumajanduslike toodete importijatena (ostmine väljastpoolt Euroopa Liitu) oli tunnustatud 2011. aastal 4 ja 2013. aastal 8 ettevõtet. Imporditavad mahetooted on

teraviljatooted, kohv, tee, kakaotooted ja alkohoolsed joogid. Euroopa Liidu riikidest tuuakse mahetooteid laias valikus ja sellega tegelevaid ettevõtteid on palju.

Turuarendustoetusel on olnud väga positiivne mõju mahetoodete turustamisele ja tarbimisele. Mahetootjate organisatsioonid on olnud suhteliselt aktiivsed turuarendustoetuste taotlejad. Aastatel 2007-2012 oli maheteemadele 6 taotlejat (kokku ligi 40 projektiga) summas üle 700 tuhat euro (11% toetuse raames määratud summast). 2013. aastal viisid mahepõllumajandusega seotud projekte läbi neli mahetootjate organisatsiooni ja üks tavatootjate organisatsioon. Aastatel 2010-2013 on olnud suur rõhk mahetoidu tutvustamisel messidel ja laatadel, väliskoolitustel-õppereisidel ja mahetoidu teavituskampaaniatel, sh reklaam televisioonis ja välimeedias, telesaated, mahetoidu päevad taludes, lasteaedades ja koolides, mahetoiduga seotud pressiteated ja artiklid, trükised, jaekaupluste töötajate koolitused, info koondamine portaalis maheklubi.ee jm.

Kuigi TNS EMOR 2013.aasta uuring näitas tarbijate hulgas Euroopa Liidu mahepõllumajanduse logo ja Eesti riikliku ökomärgi tuntuse kasvu, tuleb tarbijate teavitustööga kindlasti jätkata, sest teadvustatakse küll mahetoidu olemasolu, kuid selle olemust mõistavad vaid vähesed. Tihti arvatakse, et kogu kodumaine toit (eriti talutoode) on „peaaegu mahe“ või „sisuliselt mahe“.

Seni ei ole mahetoodete tutvustamiseks Eestis kasutatud Euroopa Liidu teavitus- ja müügiesenduse meetodit, kuigi taotlusvõimalused selleks on olemas.

Uute turgude avamine ja olemasolevatel püsimine nõuavad tihedat ja paindlikku koostööd era- ja avaliku sektori vahel. Dialoog tarbijaga kohustab säilitama mahetoodete kõrget kvaliteeti ja tegelema tootearendusega.

Tabel 7. Mahepõllumajandusliku turustamise ja tarbimise tugevuste ja nõrkuste ning väliskeskkonnast tulenevate võimaluste ja ohtude (SWOT) analüüs

Tugevused	Nõrkused
<ol style="list-style-type: none"> 1. Tootjate turustamisalane ühistegevus on käivitunud 2. Mahetoodete müügikohtade arv ja müügimaht (sh väljavedu) on suurenenud 3. Tarbijate huvi mahetoodete vastu on suurenenud 4. Kasutusele on võetud alternatiivsed turustuskanalid (tarbijaringid, internetikaubandus, otse tootjalt tarbijale jt) 	<ol style="list-style-type: none"> 1. Enamiku mahetoodete kõrge hind 2. Logistikakeskuse puudumine, logistikakulud suured 3. Ebastabiilne toodangu kvaliteet 4. Mahetoodete väike turuosa 5. Tootjate vähene koostööhuvi ja tegevuste koordineerimatus 6. Ettevõtjate vähesed turundusteadmised 7. Jaemüügipakendid on ebaatraktiivsed 8. Väike mahetoodete valik 9. Madal tarbijate teadlikkus ja ostuvõime 10. Ebapiisav avalikkuse teavitamine 11. Nõrk mainekujundus 12. Ebapiisav koostöö turismisektoriga
Võimalused	Ohud

1. Tarbijate teadlikkuse ja nõudluse kasv	1. Majanduslikult keeruline olukord, tarbija ostujõu vähenemine
2. Teiste riikide nõudluse kasv	2. Odava välismaise mahekauba sissetung
3. Jaekaubanduse (sh kaubandusketid) huvi kasv	3. Mahepõllumajanduse maine rikkumine

3.4.2. EESMÄRK

MAHETOODED ON LAIAS SORTIMENDIS TARBIIJALE KÄTTESAADAVAD JA TARBIIJA ON TEADLIK MAHEPÕLLUMAJANDUSE OLEMUSEST

Eesmärk saavutatakse mahetoodete turustamise arendamise, tarbijate mahepõllumajandusala teadlikkuse tõstmisega läbi erinevate tegevuste.

Eesmärgi saavutamist mõõdetakse mahetoitu ostnud tarbijate osakaalu, mahetoidu regulaarsete tarbijate osakaalu, mahepõllumajanduslikult toodetud taime- ja loomakasvatussaadustest mahepõllumajandusele viitavalt märgistatuna turustatava toodangu osakaalu ning eksporditud ja teistesse Euroopa Liidu riikidesse turustatud mahetoodangu väärtusega.

MÕÕDIKUD

Näitaja / Tasemed	Algtase 2013	Sihttase 2020
Mahetoitu ostnud tarbijate osakaal Eesti elanikest (%) <i>Allikas: TNS EMOR</i>	49	80
Märgistatuna turule jõudva toodangu osakaal Eesti mahetaimekasvatussaadustest (%) <i>Allikas: PMK, Maamajanduse Infokeskus</i>	55 (hinnanguline)	90
Märgistatuna turule jõudva toodangu osakaal Eesti maheloomakasvatussaadustest (%) <i>Allikas: PMK, Maamajanduse Infokeskus</i>	10 (hinnanguline)	50
Eksporditud ja teistesse Euroopa Liidu riikidesse turustatud mahetoodang (euro) <i>Allikas: PM</i>	2013. aasta andmed selguvad 2014. aasta uuringuga	Suurenemine võrreldes 2013. aastaga 3 korda

3.4.3. MEETMED JA TEGEVUSED

MEEDE 4.1. MAHETOODETE TURUSTAMISE ARENDAMINE

- 4.1.1. Mahepõllumajanduse põhimõtete ja -toodete tutvustamine turustajatele
- 4.1.2. Turustatavate mahetoodete infoportaali loomine ja haldamine
- 4.1.3. Riigihangetes võimaluste tutvustamine mahetoodete hankimiseks (nõ rohelised riigihanked)
- 4.1.4. Mahetoodete ladustamise, hulgimüügi ja logistika korraldamiseks turustuskeskuste loomine ja arendamine
- 4.1.5. Mahetoodete turu ja tarbimise uuringu läbiviimine, sh mahetoodete hinnainfo kogumine

- 4.1.6. Eksporditud ja teistesse Euroopa Liidu riikidesse turustatud mahetoodangu andmete kogumine
- 4.1.7. Maheturgude, -laatade, messide jm ürituste korraldamise ja neis osalemine, reklaammaterjalide valmistamine
- 4.1.8. Lühikeste tarneahelate loomine ja nende tegevuse arendamine
- 4.1.9. Piirkondlike tarbijavõrgustike väljakujunemise soodustamine

MEEDE 4.2. TARBIJATE MAHEPÕLLUMAJANDUSALASE TEADLIKKUSE TÕSTMINE

- 4.2.1. Mahetoitu tutvustavate kampaaniate läbiviimine
- 4.2.2. Mahepõllumajanduse tutvustamine koostöös meediaga
- 4.2.3. Mahepõllumajandust tutvustavate materjalide väljaandmine erinevatele sihtgruppidele
- 4.2.4. Mahepõllumajanduse tutvustamine erinevatele sihtrühmadele nt KOV-le, lasteasutuste juhtidele, õpetajatele, lastele, lastevanematele, meditsiini-, tervishoiu- ja sotsiaalhoolekandeasutuste töötajatele.

Meetmete 4.1 ja 4.2 üksikuid tegevusi kavandatakse ja viiakse läbi koos arengukava „Eesti toit“ tegevustega.

3.5. TEADUS- JA RAKENDUSUURINGUD, KOOLITUS, NÕUSTAMINE NING TEABE LEVITAMINE

3.5.1. OLUKORD JA VÕIMALUSED

Majanduse uuenemine eeldab haritud eestvedajaid ning tänapäevaselt ettevalmistatud tööjõudu, ka mahepõllumajanduses. Uute tehnoloogiate ja tehnika kasutuselevõtt tingib vajaduse teadus- ja arendustegevuse ning üha uute teadmiste, oskuste ja hoiakute omandamise järele. Teaduslik ekspertiis on oluliseks toeks nõuandesüsteemile, õigusloomele ja riiklikule järelevalvele.

Eestis on vaja laialdaselt levitada nii Eesti kui Euroopa Liidu teadusuuringute tulemusi. Teadus- ja arendustegevus on konkurentsivõime seisukohalt olulise tähtsusega, sest uuenduslikkusest, tootearendusest ja uutest teaduslahendustest sõltub ekspordivõimekus ja lisandväärtuse kasv.

2011. aastal toimus esmakordselt põllumajandusvaldkonna taime- ja mullateaduse sihtvalveerimine, mille eesmärgiks oli saada teavet nimetatud teadusvaldkonna taseme, tulemuslikkuse ja mõju kohta. Aruandes rõhutati põllumajandusteadusele senisest selgemate ülesannete esitamise vajadust. Lisaks toodi puudusena välja teadus- ja arendusasutuste vähene baasfinantseerimine, huvirühmade vähene kaasatus ning nõuandesüsteemi vähene panustamine ja kaasamine teadustulemuste avalikustamisse.

Rahvusvaheline põllumajandusteadus tuleb integreerida Eesti teadussüsteemi, st luua kohalikele tingimustele vastavaid teadmisi. Põllumajandusteaduse konkurentsivõime ja efektiivsuse tõstmiseks on vajalik kaasaegse taristu ja materiaal-tehnilise baasi olemasolu.

Innovatsiooni ja teadmistaasi arengule aitavad kaasa mitmed ülikoolid (Eesti Maaülikool, Tallinna Tehnikaülikool, Tartu Ülikool), Põllumajandusuuringute Keskus, Eesti Taimakasvatuse Instituut ja teadusasutuste juures asuvad keskused, katsejaamad, -farmid.

Põllumajanduslike rakendusuringute programmis kuulusid mahepõllumajandusega seotud uuringud 2007-2013 valdavalt taimakasvatuse (sh aianduse) ja taimetervise alla. Mahetaimikasvatuse valdkonnas on läbi viidud viis ja maheloomakasvatuse valdkonnas kaks uuringut. Rakendusuringute tulemused on avaldatud Eesti Põllu- ja Maamajanduse Nõuandeteenistuse kodulehel. Eesti maaelu arengukava 2007-2013 meetmest 1.7.1 (põllumajandus- ja toidusektoris ning metsandussektoris uute toodete, töötlemisviiside ja tehnoloogiate alane koostöö) toetati kahte mahepõllumajanduse rakendusuringut. Lisaks neile on Põllumajandusministeerium tellinud neli mahepõllumajanduse valdkonna uuringut.

Eesti osaleb rahvusvahelistes koostöövõrgustikes (nt ERA-Net Core Organic II, ERA-Net Core Organic Plus, ERA-Net EUPHRESCO II, ERA-Net SUSFOOD, ERA-Net C-IPM), mille eesmärgiks on Euroopa Liidu liikmesriikide teadusprogrammide rahvusvaheline integreerimine, teadustöö koordineerimise parandamine, ühiste prioriteetide kujundamine ja ühised projektikonkursid, erinevate finantseerimise skeemide võimaluste kasutamine jm.

Eesti on kaasatud teaduse ühiskavandamise initsiatiivi Põllumajandus, toiduga varustus ja kliimamuutused (FACCE JPI). Eesti Maaülikooli teadlased osalevad pilootprojektis „Euroopa põllumajanduse ja toiduga varustatuse kliimamuutuste riskide hindamine“.

Maamajanduslikku kõrgharidust on võimalik omandada Eesti Maaülikoolis. Ülikoolil on võtmeroll andmaks kvalifitseeritud tööjõule vajalikke kompetentsusi uute tehnoloogiate kasutamiseks ning hoiakuid jätkusuutlikuks ning keskkonda säästvaks professionaalseks tegevuseks. Kuna mahepõllumajanduse teemasid käsitletakse kõrg- ja kutseõppeasutuste õppekavade raames võrdlemisi juhuslikult ja puudub võimalus omandada mahepõllumajanduslikku kõrg- ja kutseharidust, on vaja integreerida mahepõllumajandus ka ülikoolide ja kutseõppeasutuste õppekavadesse.

Tööandjate nõudluse ja vanema elanikkonna oskuste taseme vahel valitseb ebakõla, mistõttu on vajalik ka töötavate inimeste teadmiste ajakohastamine elukestva õppe käigus. Peamiseks kvalifitseeritud tööjõuga kindlustamise võimaluseks on täiendkoolitus. Mahepõllumajandusliku tootmise toetuse saamise üheks nõudeks on kohustuslikul alg- ja täiendkoolitusel osalemine. Põllumajandusministeerium on regulaarselt tellinud mahepõllumajanduse alaseid alg- ja täiendõppe koolitusi ning koolitusi spetsiifilistel teemadel, sh välislektoritega. Oluline on jätkata mahepõllumajanduse täiendkoolitustega, mille käigus tuleks tähelepanu pöörata nii päevakajalistele koolitustele, mis kajastaksid olulisi seadusemuudatusi, toetustega seonduvat ning uusi suundi, kui baaskoolitustele, mis annavad teavet sektorite põhitegevuste kohta.

Maheteemalisi taotluseid Eesti maaelu arengukava 2007-2013 meetme 1.1 kaudu toetuse saamiseks aastatel 2008-2013 esitasid 20 taotlejat. Kokku said heakskiidu 2013. aastal 39 mahepõllumajandusega seotud tegevust (tabel 8). Suur osa toetusest kasutati infopäevade korraldamiseks ja trükiste koostamiseks. Käsitletud teemad olid näiteks: seemnekasvatus,

taimekaitse, mahepõllumajandusega alustamine, majandusarvestused mahepõllumajanduses ja mahepõllumajandustoodete turustamine.

Tabel 8. Eesti maaelu arengukava meetmest 1.1 taotletud ja toetatud mahepõllumajanduse valdkonna tegevused:

Aasta	Kokku mahepõllumajandusega seotud heakskiidu saanud tegevuste arv	Kokku määratud toetuste summa
2008	15	48 333
2009	32	57 886
2010	22	67 194
2011	22	49 571
2012	19	29 249
2013	39	50 717

Allikas: Põllumajanduse Registrate ja Informatsiooni Amet

Eestis tegutseb mitmeid erinevaid nõuandeorganisatsioone ja võrgustikke, kusjuures igal neist on oma eripära ja pakutav nõuanne on sihtrühmale vajalik. Lisaks põllu- ja maamajanduslikule nõuandesüsteemile on organiseerunud Ettevõtluse Arendamise Sihtasutuse maakondlike arenduskeskuste võrgustik. Siiski ei jõua tihti paljud tootjad, kes tegelikult vajaksid nõustamist, nõustajate ega kutsetunnistusega konsulentideni. Nõuandeteenuse mittekasutamise peamised põhjused on kõrgetasemeliste nõustajate hõivatus, põllumajandustootjate vähene teadlikkus nõuandesüsteemi võimalustest.

2012. aastal viidi läbi mahetootjate nõustamisvajaduse uuring⁷, mille kohaselt umbes pooled uuringus osalenud mahetootjad kasutavad nõuandeteenuseid, 40% mahetootjatest prognoosib nõuandevajaduse suurenemist ning 35% samale tasemele jäämist. Oodatakse tootmisspetsiifilist nõuannet, ka turunduse ja turustamise teemasid. 74% eelistab maksta iga nõuande eest eraldi.

Ehkki erinevad olemasolevate nõuandeteenuste kasutajate uuringud on näidanud kõrget rahulolu nõuandeteenuste kvaliteediga, toimub pidevalt nõuandesüsteemi edasiarendamine. Selleks, et nõustaja saaks oma klientidele kasulik olla, peab ta reeglina omama märkimisväärset teadmiste ning pikaajaliste ja mitmekesiste praktiliste kogemuste pagasit. Ka tuleks nõustamisel arvestada, et kuna paljud tootjad on nii taime- kui ka loomakasvatavad, siis tihti ühest nõustajast ei piisa, väga oluline on põllumajanduse ja kogu majanduse tervikprotsesside mõistmine. Mahevaldkonnas puuduvad spetsiifiliste teemade konsulendid (näiteks aianduse ja loomakasvatuse erinevad alaliigid, töötlemine jt). Maamajandusliku nõuandesüsteemi arendamisel tuleb silmas pidada, et nõuandekeskused teeksid koostööd nii omavahel kui ka teadus- ja arendusasutuste ning erinevate erialaliitudega. Jätkata tuleb tegevusi uute, aktiivselt tegutsevate konsulentide leidmiseks ning konsulentide koolitamiseks, sh uutes valdkondades nagu kliimamuutustega kohanemine või innovatsiooni edendamine.

⁷ Aruanne on avaldatud põllumajandusministeeriumi kodulehel aadressil <http://www.agri.ee/public/juurkataloog/UURINGUD/uuring-mahe-noustamisvajadus-2012.pdf>.

Arengukava tegevuste elluviimiseks on vaja välja töötada pikaajaline programm ja luua mahepõllumajanduse kompetentsikeskus, mis tegeleks nii teadmusloome (katsed, uurimisvaldkondade prioritseerimine ja koordineerimine) kui ka selle tulemuste levitamisega.

Tabel 9. Mahepõllumajanduse alaste teadus- ja rakendusuringute, koolituste, nõustamise ning teabe levitamise tugevuste ja nõrkuste ning väliskeskonnast tulenevate võimaluste ja ohtude (SWOT) analüüs

Tugevused	Nõrkused
<ol style="list-style-type: none"> 1. Välja on antud palju erinevaid mahepõllumajandusalaseid trükiseid, sh nõuete selgitused ja juhendmaterjalid 2. Korraldatakse hea kvaliteediga mahepõllumajandusalaseid koolitusi erinevatel teemadel mitmesugustele sihtgruppidele (sh välislektoritega, loengud ja õppereisid), koolituste vastu on suur huvi 3. Mahepõllumajanduse valdkonna uuringuid tehakse mitmetes teadusasutustes, osaletakse rahvusvahelistes teadusvõrgustikes 4. Olemas on häid nõustajaid 5. Olemas on mahepõllumajanduse infoga portaal Maheklubi 6. Olemas on tarbijateavituskampaaniate läbiviimise kogemus 	<ol style="list-style-type: none"> 1. Paljude ettevõtjate teadmiste ja oskuste tase ei ole piisav jätkusuutlikuks majandustegevuseks 2. Mahepõllumajanduse valdkonna teadusuuringuid on tehtud vähestel teemadel, kompleksuuringud puuduvad 3. Kutse- ja kõrghariduses puudub mahepõllumajanduse erialaõpe 4. Mahepõllumajandusse sobivate sortide aretus on ebapiisav 5. Praktilise kogemusega nõustajaid ei ole piisavalt 6. Tootjate vähene huvi erialase nõustamise vastu 7. Spetsiifilistes valdkondades koolitajate ja konsulentide puudus 8. Mahetootjate madal finantsvõimekus osalemiseks rakendusuringutes 9. Teadustulemuste (sh välismaised uuringud) ebapiisav kättesaadavus ja kasutamine praktikas
Võimalused	Ohud
<ol style="list-style-type: none"> 1. Kõrg- ja kutsekoolides mahepõllumajandusliku hariduse omandamine 2. Teadusuuringute mahu, uurimisvaldkondade ja toetusvõimaluste kasv 3. Avalikkuse huvi suurenemine mahepõllumajanduse vastu 	<ol style="list-style-type: none"> 1. Avaliku ja erasektori ebapiisav panustamine mahepõllumajanduse valdkonna teadus- ja arendustegevusse (rahastamise vähenemine) 2. Elanikkonna üldine vähene teadmine mahepõllumajandusest 3. Mahepõllumajandusvaldkonna teadlaskonna ebapiisavus

3.5.2. EESMÄRK

MAHEPÕLLUMAJANDUS ON KESTLIK JA KONKURENTSIVÕIMELINE LÄBI TEADMUSLOOME JA TEADMUSSIIRDE LAIALDASE RAKENDAMISE

Eesmärk saavutatakse mahepõllumajanduslike teadus- ja rakendusuringute teemade mitmekesistamise, mahepõllumajandusalaste koolitus- ja teabeleviga seotud koostööprojektide toetamise, koolitus- ja teabematerjalide koostamise ning levitamise, koolitus- ja teavitustegevuste korraldamise ning avalikkusele mahepõllumajanduse tutvustamise erinevate tegevustega.

3.5.3. MEETMED NING TEGEVUSED

MEEDE 5.1. MAHEPÕLLUMAJANDUSLIKE TEADUS- JA RAKENDUSUURINGUTE TEEMADE MITMEKESISTAMINE NING NENDE SIDUMINE TOOTMISE JA TÖÖTLEMISEGA

- 5.1.1. Maheteadmussiirde keskuse loomine, arendamine ja teadmussiirde pikaajalise programmi käivitamine
- 5.1.2. Mahepõllumajandusuuringute ja teadusressursi kaardistamine, arenguvajaduste väljatöötamine ja prioriteetsete uurimissuundade kokkuleppimine ning töö koordineerimine
 - Magistrantide rakenduslike mahepõllumajandusalaste uurimisteamade loetelu koostamine ja uurimustööde juhendamine; doktorantide baas- ja rakenduslike mahepõllumajandusalaste uurimisteamade loetelu koostamine ja uurimustöö juhendamine
- 5.1.3. Tootjate, töötlejate ning teadus- ja arendusasutuste vahelise koostöö soodustamine, nt EIP mahepõllumajanduse tööühma loomine
- 5.1.4. Riikliku panuse suurendamine Eesti teadlaste osalemiseks rahvusvaheliste teadusvõrgustike kaudu koostööprojektides (Era-Net Core Organic II, CORE Organic Plus jt)
- 5.1.5. Mahepõllumajandusliku mesinduse, taime- ja loomakasvatustehnoloogiate uuringud, sh pikaajalised katsed ja uuringud ning mahepõllumajandusse sobivate sortide väljaselgitamine ja sordiaretus
- 5.1.6. Mahetoidu ja -sööda kvaliteediuuringud, sh laboratoorse baasi täiustamine
- 5.1.7. Mahepõllumajanduse sotsiaal-majanduslikud uuringud
- 5.1.8. Näidisettevõtete loomine ja näidiskatsete läbiviimine teadusuuringute sidumiseks tootmise ja töötlemisega
- 5.1.9. Võimalusel maheuuringutele eelise andmine jätkusuutliku põllumajandustootmise arendamisel
- 5.1.10. Rahvusvaheliste organisatsioonide ja koostöövõrgustike töös olemine

Detailsem ülevaade tegevustest on toodud lisas 1.

MEEDE 5.2. KOOLITUSE JA TEABELEVIGA SEOTUD KOOSTÖÖPROJEKTIDE TOETAMINE

- 5.2.1. Mahepõllumajandusega seotud sise- ja välisprojektides osalemise kaasrahastamine – Bilateraalsed koostööprojektid
- 5.2.2. Koostööprojektide algatamine ja läbiviimine teadmussiirde eesmärgil
- 5.2.3. Teiste riikidega ja organisatsioonidega mahepõllumajanduse teabevahetusprogrammide ja projektide algatamine ja neis osalemine
- 5.2.4. Mahe-vesiviljeluskultuuride kasvatamise, töötlemise ja turustamise teemaline teabevahetus teiste riikidega

MEEDE 5.3. MAHEPÕLLUMAJANDUSEGA TEGELEVATELE ETTEVÕTJATELE KOOLITUS- JA TEAVITUSTEgevuste KORRALDAMINE

- 5.3.1. Mahepõllumajanduse koolituste ja infopäevade korraldamine tootjatele, töötlejatele ja turustajatele (sh välislektorite osalusel) ja pikaajaliste koolitusprogrammide käivitamine
- 5.3.2. Mahepõllumajanduse praktilise koolitusbaasi loomine (teadmussiirdekeskuse, näidisettevõtete jt katsete kasutamine koolituste ja praktika läbiviimiseks)
- 5.3.3. Väiketöötlemise praktilise õppe keskuse loomine ja kasutamine mahetöötlejate väljaõppeks

Detailsem ülevaade tegevustest on toodud lisa 3.

MEEDE 5.4. MAHEPÕLLUMAJANDUSE NÕUSTAMISSÜSTEEMI ARENDAMINE

- 5.4.1. Nõustajate mahepõllumajandusalane koolitus, sh koolitusprogrammide väljatöötamine ja rakendamine
- 5.4.2. Mahepõllumajanduse nõustamiseks vajalike ühtsete materjalide koostamine ja väljaandmine
- 5.4.3. Mahepõllumajandusalaste ühiste õppepäevade korraldamine tootjatele, nõustajatele ja järelevalveametnikele
- 5.4.4. Mahepõllumajandusliku nõuande kasutamise suurendamine

MEEDE 5.5. MAHEPÕLLUMAJANDUSE KÄSITLEMISE LAIENDAMINE KÕRGGKOOLOIDE, KUTSEÕPPEASUTUSTE JA ÜLDHARIDUSKOOLOIDE ÕPPE- JA AINEKAVADES

- 5.5.1. Üldhariduskoolide õppematerjalide täiendamine mahepõllumajanduse ja mahetoidu temaatikaga
- 5.5.2. Mahepõllumajanduse õppekavade (sh mahetootmine, -töötlemine ja -toitlustamine) väljatöötamine kutse- ja kõrgkoolidele

MEEDE 5.6. MAHEPÕLLUMAJANDUSEGA TEGELEVATELE ETTEVÕTJATELE MAHEPÕLLUMAJANDUSALASTE KOOLITUS- JA TEABEMATERJALIDE KOOSTAMINE NING LEVITAMINE

- 5.6.1. Mahetootjatele ja -väikekäitlejale juhendmaterjalide koostamine ja väljaandmine
- 5.6.2. Mahepõllumajanduse erialatrükiste koostamine ja väljaandmine ning õppefilmide tegemine

- 5.6.3. Eesti ja välismaa mahepõllumajanduslikke teadus- ja rakendusuuringuid tutvustavate väljaannete koostamine ja nende levitamine
- 5.6.4. Pidevalt uuendatud mahepõllumajandusalase teabe avaldamine internetis, sh koolitused ja ettekanded
 - ”Mahepõllumajanduse leht” avaldamine ja levitamine
 - Maheklubi portaali haldamine

Detailsem ülevaade tegevustest on toodud lisas 2.

MEEDE 5.7. AVALIKKUSELE MAHEPÕLLUMAJANDUSE TUTVUSTAMINE

- 5.7.1. Mahepõllumajanduse konverentside läbiviimine
- 5.7.2. Mahepõllumajanduse tutvustamine erinevatele sihtgruppidele
- 5.7.3. Teabepäevade korraldamine näidissetevõtetes ja näidiskatsete tutvustus
- 5.7.4. Mahepõllumajanduse teadustulemuste levitamine lihtsas ja arusaadavas vormis
- 5.7.5. Parima mahepõllumajanduse teemalise meediakajastuse või ajakirjaniku tunnustamine
- 5.7.6. Piirkondlike turismikaartide koostamine mahepõllumajandusega tegelevate ettevõtete kohta.

Detailsem ülevaade tegevustest on toodud lisas 2.

3.6. SEADUSANDLUS JA JÄRELEVALVE

3.6.1. OLUKORD JA VÕIMALUSED

SEADUSANDLUS

Esmakordselt sätestati mahepõllumajanduse reguleerimisala ja miinimumnõuded Euroopa Liidus 1991. aastal Nõukogu määrusega (EMÜ) nr 2092/91, põllumajandustoodete mahepõllundustootmise ning põllumajandustoodete ja toiduainete puhul sellele viitavate märgiste kohta. Kuigi Eestis algas ökoloogilise põllumajandusega organiseeritult tegelemine Eesti Biodünaamika Ühingu eestvõttel juba 1989. aastal, määratleti mõiste “*mahepõllumajandus*” alles esimeses mahepõllumajanduse seaduses, mis jõustus 7. juulil 1997. aastal.

Alates 1. maist 2004, mil Eesti liitus Euroopa Liiduga, reguleerivad Eesti mahepõllumajandust Euroopa Liidu otsekohalduvad määrused, mahepõllumajanduse seadus ning selle alusel vastu võetud Vabariigi Valitsuse määrus ja põllumajandusministri määrused.

Praegu kehtiv mahepõllumajanduse seadus jõustus 01.01.2007 (viimane redaktsioon jõustus 01.07.2013). Uue mahepõllumajanduse seadusega kehtestati mahepõllumajanduse nõuded, mis ei olnud kehtestatud Euroopa Liidu määrustega, sealhulgas mahepõllumajanduse valdkonnas tegutseva isiku üle järelevalve teostamise alused ja ulatus ning isiku vastutus mahepõllumajanduse nõuete rikkumise eest.

Alates 1. jaanuarist 2005 kehtib ka uus Eesti riiklik mahepõllumajandusele viitav märk⁸ – ökomärk.

2007. aastal võttis Euroopa Liidu Nõukogu vastu mahepõllumajandust reguleeriva määruse (EÜ) nr 834/2007 mahepõllumajandusliku tootmise ning mahepõllumajanduslike toodete märgistamise ja määruse (EMÜ) nr 2092/91 kehtetuks tunnistamise kohta. Määrusega sätestati selgesõnaliselt mahepõllumajanduse põhimõtted ja eesmärgid ning esitati ühes dokumendis nii märgistuse, kontrolli, impordi ja tootmise eeskirjad. 2008. aastal võeti nõukogu määruse rakendamiseks vastu komisjoni määrused (EÜ) nr 889/2008, millega kehtestatakse nõukogu määruse (EÜ) nr 834/2007 üksikasjalikud rakenduseeskirjad seoses mahepõllumajandusliku tootmise, märgistamise ja kontrolliga ning (EÜ) nr 1235/2008, millega sätestatakse nõukogu määruse (EÜ) nr 834/2007 üksikasjalikud rakenduseeskirjad mahepõllumajanduslike toodete kolmandatest riikidest importimise korra kohta. Neid kõiki Euroopa Liidu määrusi kohaldati alates 1. jaanuarist 2009. Pärast 1. jaanuarit 2009 on komisjoni määruseid korduvalt muudetud. Olulisemad muudatused on mahepõllumajanduslike vesiviljelusloomade ja merevetikate ning maheveini tootmise üksikasjalike eeskirjade lisamine komisjoni määrusesse (EÜ) nr 889/2008, mis jõustusid vastavalt 1. juulil 2010 ning 1. augustil 2012.

Uus Euroopa Liidu mahepõllumajanduse logo⁹, mille kasutamine müügipakendis mahetoodetel on kohustuslik, kehtib alates 1. juulist 2010.

JÄRELEVALVE

Mahepõllumajanduse valdkonnas tegeleva isiku üle teostavad riiklikku järelevalvet Põllumajandusamet, Veterinaar- ja Toiduamet ning Tarbijakaitseamet.

Põllumajandusamet teostab järelevalvet isiku üle, kes soovib tegeleda mahepõllumajandusliku taimekasvatusega (sealhulgas mittehavitavalt alalt taimede või seente korjamisega), mahepõllumajandusliku loomakasvatusega, mahemesindusega, mahevesiviljeluse, mahesööda esmatootmisega, oma ettevõttes toodetud töötlemata mahepõllumajandustoote pakendamise ja turuleviimisega ning maheseemne ja -paljundusmaterjali tootmise, ettevalmistamise ja turuleviimisega.

Veterinaar- ja Toiduamet teostab järelevalvet isiku üle, kes soovib tegeleda mahepõllumajandusliku toidu ettevalmistamisega (sealhulgas töötlemisega ja toitlustusettevõttes toote ettevalmistamisega), töödeldud sööda ettevalmistamise ja turuleviimisega ja mahetoodete ladustamise ja turuleviimisega (sealhulgas importimisega ja pakendamata toote turustamisega lõpptarbijale).

Tarbijakaitseamet teostab järelevalvet jaekaubandusettevõttes toodetel mahepõllumajandusele viitava teabe esitamise kohta kehtestatud nõuete täitmise ning esitatud teabe õigsuse üle.

Põllumajandusametis kontrollis 2013. aastal mahetootmist samapalju ametnikke kui 2006. aastal (26 maakonna inspektorit ning 4 mahepõllumajanduse osakonnas töötajat). Sama

⁸ <https://www.riigiteataja.ee/akt/12759709>

⁹ http://ec.europa.eu/agriculture/organic/eu-policy/logo_et

ajaga on ettevõtete arv kasvanud 32% ja kontrollitav maa ligi kaks korda. Kui 2006. aastal tehti 1 280 kontrollimist mahetaimekasvatuse valdkonnas ja 848 kontrollimist maheloomakasvatuses, siis 2013. aastal olid need näitajad vastavalt 1 891 ja 1 187 (kokku 3 078 kontrollimist). Mahetootjad on üpris seaduskuulekad ning ettekirjutuste ja menetletud väärtegude arv on viimastel aastatel vähenenud. Alates 2014. aastast suureneb kontrollproovide arv, kuna kontrollproove tuleb võtta 5% kontrollitavatest. Oluliseks on peetud järelevalve tõhususe ja järelevalveametnike kvalifikatsiooni tõstmist. Lisaks Põllumajandusameti sise- ja väliskoolitustele toimusid mahepõllumajanduse arengukava 2007-2013 tegevusena põllumajandusministeeriumi tellimisel alates 2008. aastast mahetootjate-nõustajate-inspektorite ühiskoolitused koos välislektoriga (aiandus, põllukultuuride kasvatamine, linnu-, sea-, veisekasvatus jm). Alates 2010. aastast toimuvad Veterinaar- ja Toiduameti ning Põllumajandusameti ühisseminarid. Paranenud on kahe järelevalveasutuse koostöö (ka maakondades). Põllumajandusameti ametnike osalemine välisprojektides, koostöö teiste riikide kontrollasutustega ning mahetootjate-nõustajate-inspektorite ühiskoolituste läbiviimine peaksid olema uue arengukava tegevused. On arendatud järelevalve infosüsteemi. Alates 2006. aastast on inspektorid varustatud sülearvutite ja printeritega ning toimub „mobiilne“ inspekteerimine. 2009. aastal alustati mahetootjatele tõendavate dokumentide väljastamist ning alates 2013. aastast on tõendavad dokumendid avaldatud Põllumajandusameti kodulehel. 2014. aastal tehakse mahepõllumajandus valdkonna tarkvara analüüs, mille alusel taotletakse Struktuurfondidest rahastust uue registri arendamiseks, mis on infrastruktuuris ajakohane, edasiarendatav (tõendava dokumendi loomine läbi registri) ja võimeline liidestuma vajalike infosüsteemidega. Loodaval mahe registril ei ole avalikku vaadet, vaid liidestatakse kliendiportaaliga, kus realiseeritakse kõik e-teenused. Põllumajandusameti ja Veterinaar- ja Toiduameti infosüsteemid vajavad liidestamist, samuti on vaja PRIA kaardirakendus liidestada mahepõllumajanduse registriga (et lõpetada põllukaartide esitamine paber kandjal). 2013. aastal kasutas e-PRIAt 42% mahetoetuse taotlejatest. Tuleb leida lahendus ülejäänud tootjate koolitamiseks ja nõustamiseks üleminekul elektroonsele teabe esitamisele.

Veterinaar- ja Toiduametis teostas 2012. aastal mahepõllumajanduse valdkonnas tegelevate ettevõtete üle 15 maakonnas järelevalvet kokku 29 ametnikku, kes viisid läbi kokku 169 kontrollimist. Veterinaar- ja Toiduameti järelevalve all olevate maheettevõtete jaotumine tegevusvaldkondade alusel on toodud tabelis 10.

Tabel 10. Veterinaar- ja Toiduameti järelevalve all olevate maheettevõtete jaotumine tegevusvaldkondade alusel aastatel 2011-2013.

Käitlemisvaldkond	Ettevõtete arv 2011	Ettevõtete arv 2012	Ettevõtete arv 2013
Töötlemine	55	72	90
Ladustamine	50	69	78
Üksnes turustamine	40	55	56
Ettevalmistamine tootlustusettevõttes	8	8	8
Pakendamine	6	10	10
Import	4	7	8

Allikas: Veterinaar- ja Toiduamet

Võrreldes eelnevate aastatega on kontrolli sagedus ettevõtte kohta aasta-aastalt vähenenud. Varem kontrolliti igat ettevõtet 2 korda aastas, nüüd riskipõhiselt 1 kord aastas (ladustajaid üks kord kolme aasta jooksul). Kui 2009. aastal kontrolliti ühte ettevõtet keskmiselt 1,6 korral, siis 2012. aastal teostati ühe ettevõtte kohta keskmiselt üks kontrollkäik. Probleemiks on kujunenud toote jälgitavus kõigis toomisetappides, kui ettevalmistaja kasutab kolmanda osapoole lepinguid.

Kontrollimisel tehtud ettekirjutuste arv on võrreldes eelnevate aastatega vähenenud. Kokku tehti 2012. aastal ettevõtetele 24, 2011. aastal 40 ja 2010. aastal 54 ettekirjutust. 2012. aastal algatati üks väärtegu ning tehti kaks sunniraha hoiatust. Sunniraha rakendati kahel korral. Puudusi mahetoidu töötlemise osas 2012. aastal ei tuvastatud. Kõige enam tehti 2012. aastal ettekirjutusi märgistusel esinevate puuduste tõttu. Puudusi esines ka raamatupidamisdokumentide, toodete kogumise ning ladustamise osas.

Tabel 11. Mahepõllumajanduse seadusandluse ja järelevalve tugevuste ja nõrkuste ning väliskeskkonnast tulenevate võimaluste ja ohtude (SWOT) analüüs

Tugevused	Nõrkused
1. Järelevalve toimib (kontrollsüsteem) 2. Nõuete selgitus tootjatele ja juhendmaterjalid töötlejatele on kättesaadav	1. Seadusandlus on keerukas, esinevad tõlkevead 2. Õigusaktides on puudusi, mida saab kasutada pahatahtlikult 3. IT lahenduste arenduse mahajäämus
Võimalused	Ohud
1. Nõuete lihtsustumine, sellest tulenev paindlikum järelevalve	1. Vähenen analüüs õigusaktide muutmisel 2. Karmistuvad nõuded

3.6.2. EESMÄRK

JÄRELEVALVE MAHEPÕLLUMAJANDUSE NÕUETE TÄITMISE ÜLE JA ETTEVÕTTE NÕUETELE VASTAVUS ON TAGATUD

Eesmärk saavutatakse kvaliteetse õigusliku keskkonna loomise, järelevalve tõhususe ja kvaliteedi parandamise, järelevalveasutuste avaliku teenuse pakkumise ja infovahetuse parendamise ja järelevalveametnike pädevuse tõstmise erinevate tegevustega.

3.6.3. MEETMED JA TEGEVUSED

MEEDE 6.1. KVALITEETSE ÕIGUSLIKU KESKKONNA LOOMINE

6.1.1. Koostöö mahepõllumajanduse valdkonda mõjutavate selgete, lihtsate ja täpsete õigusaktide koostamisel

MEEDE 6.2. JÄRELEVALVE TÕHUSUSE JA KVALITEEDI PARANDAMINE

- 6.2.1. Infotehnoloogiliste lahenduse loomine mahepõllumajanduse registri PMA ja VTA infosüsteemide liidestamiseks
- PMA ja VTA infosüsteemide analüüs
 - Infosüsteemide arendus ja rakendamine
- 6.2.2. VTA järelevalveametnikele infosüsteemi ligipääsu võimaldavate mobiilse töö vahendite hankimine
- 6.2.3. Maheseemne andmebaasi arendamine
- Infotehnoloogilise süsteemi analüüs
 - Infotehnoloogilise süsteemi arendus ja rakendamine

MEEDE 6.3. JÄRELEVALVEASUTUSTE AVALIKU TEENUSE PAKKUMISE JA INFOVAHETUSE PARENDAMINE

- 6.3.1. Andmebaaside liidestamise kaudu asjaajamise lihtsustamine
- PRIA ja PMA taimekasvatuse andmete esitamiseks andmebaaside liidestamise võimaluste analüüs
 - Ühtse teabevormi arendamine ja rakendamine
- 6.3.2. Kliendiportaalis e-teenuste loomine
- Ühtse kliendiportaali liidestumine
 - Ühtse kliendiportaalis e-teenuste loomine
- 6.3.3. Mahepõllumajanduse registri sidumine geinfosüsteemiga
- kaardirakenduse rakendamine
 - kaardirakenduses olevate andmete sidustamine mahepõllumajanduse registri andmetega

MEEDE 6.4. JÄRELEVALVEAMETNIKE PÄDEVUSE TÕSTMINE

- 6.4.1. Osalemine välisprojektides
- 6.4.2. Koostöö teiste riikide kontrollasutustega
- 6.4.3. Ühiskoolitused (sh välislektor)
- 6.4.4. Juhised (käsiraamatud) järelevalveametnikele

Meetme 6.2 ja 6.3 tegevusi viiakse ellu kooskõlas Eesti Infoühiskonna arengukavaga 2020.

4. SEOSD TEISTE ARENGUDOKUMENTIDEGA

Mahepõllumajanduse arengukava on seotud peamiselt järgmiste riiklike strateegiatega, arengukavade ja muude dokumentidega:

- *Eesti säästva arengu riiklik strateegia aastani 2030* "Säästev Eesti 21" eesmärgiks on inimestele kõrge elukvaliteedi ning turvalise ja puhta elukeskkonna tagamine täna ja tulevikus. Mahepõllumajanduse arengukava meetmed on seotud sama eesmärgi saavutamiseks;

- *Rahvastiku tervise arengukava 2009-2020* strateegiliseks eesmärgiks on pikk ja kvaliteetne elu. Olulisel kohal selle eesmärgi saavutamiseks on inimeste teadlikkuse tõstmine tervisekäitumisest ja tervislikest valikutest. Teadlikkus hõlmab siin kohal ka toidu ja toitumise alast teadlikkust. Rahvastiku Tervise Arengukava 2014. aasta tegevuskava tegevuse „Toitu, toidutootmist ja -valmistamist käsitleva teabe levitamine tarbijatele (sealhulgas lastele ja õpilastele)” raames on toodud välja ka mahetoidu ja selle kasutusvõimaluste tutvustamine lasteasutuste toidlustajatele ning mahepõllumajanduse põhimõtete tutvustamine õpilastele, õpetajatele ja lastevanematele;
- *Üleriigiline planeering „Eesti 2030+“* eesmärkide hulgas on keskkonnale soovimatu mõju vältimine, mis ühtib mahepõllumajanduse põhimõtete ja mahepõllumajanduse arengukava eesmärkidega;
- *Eesti riiklik turismiarengukava 2014-2020*, mille raames toiduturismi arendamise ühe tegevusena on välja toodud turismitoodete atraktiivsuse suurendamiseks teadlikkuse tõstmine mahetoodetest ja koostöö tõhustamine mahetootjate, -töötajate ja -tarnijate ning turismiettevõtjate vahel;
- *Põllumajandusministeeriumi valitsemisala arengukava 2014-2017* näeb ette mahepõllumajanduse arengukava 2014-2020 välja töötamist ja rakendamist ning mitmed olulisemad suundumused ühtivad mahepõllumajanduse arengukavaga: tarbija informeeritus, teadlik taime- ja loomakasvataja (sealhulgas mahepõllumajanduse nõustamine, eesmärgipõhised koolitused, teadus- ja muud uuringud), innovaatus, tootearendus, hästi arenenud tootmistehnoloogia (sealhulgas mahetoodete turuosa suurenemine), kvaliteediskeemid, koostöö tarneahelas (sealhulgas valdkondlike koostöövõrgustike loomine) jt;
- *Eesti maaelu arengukava 2007-2013* ja *Eesti maaelu arengukava 2014-2020 (väljatöötamisel)* mitmed meetmed aitavad kaasa mahepõllumajanduse arengukava eesmärkide saavutamisele, näiteks tootmisega seotud toetuste maksmine taime- ja loomakasvatussektoris aktiivsele toidutootmisele suunatud ettevõtete (sh mahepõllumajandusega tegelevad ettevõtted) konkurentsivõime tagamiseks, bioloogilise mitmekesisuse säilitamiseks ja suurendamiseks, mullaviljakuse ning veekvaliteedi säilitamiseks ja parandamiseks, samuti loomade heaolu parandamiseks;
- *Taimekaitsevahendite säästva kasutamise tegevuskavas aastateks 2013-2017 ja selle rakendusplaanis* sisalduvad inimese tervisele ja keskkonnale taimekaitsevahendi kasutamisest tuleneva ohu ja mõju vähendamiseks kasutatavad abinõud, nende rakendamise ajakava ning tegevused, millega soodustatakse integreeritud taimekaitse põhimõtete ja muude abinõude (sealhulgas mahepõllumajanduses kasutamiseks lubatud taimekaitsevahendid) väljatöötamist ja kasutusele võtmist;
- *Riiklik programm „Põllumajanduslikud rakendusuringud ja arendustegevus aastatel 2009-2014“* sisaldab mahepõllumajanduse valdkonna uuringuid, mis aitavad kaasa mahepõllumajanduse arengukavas eesmärkide saavutamisele;
- *Riiklik programm „Sordiaretusprogramm aastatel 2009-2019“* eesmärgiks on taimekasvatuse ja põllumajanduse töötleva sektori konkurentsivõimet tagavate sortide aretamine - laiemat levikupotentsiaali omavate saagikate, kõrgekvaliteediliste ja talvekindlate sortide aretamine toidu, sööda ja tehniliseks otstarbeks;

- *Eesti kalanduse strateegia 2014-2020* peaesmärk on Eesti kalanduse jätkusuutlik arendamine ning kalatoodangu konkurentsivõime tõstmine sise- ja välisturgudel, samuti konkurentsivõimelise ja jätkusuutliku kalamajanduse tagamine, sealhulgas vesiviljelus arendamine. Mahevesiviljeluse arendamine on üks mahepõllumajanduse arengukava meetmetest.
- *Eesti piimandusstrateegia 2012-2020* suundumus on, et Eesti jätkusuutlik ja konkurentsivõimeline piimandus on orienteeritud turu nõudlusele vastavate kõrge lisandväärtusega piimatoodete tootmisele (sealhulgas kasvaval määral mahetooted) ning ekspordile, tuginedes vertikaalsele ja horisontaalsele koostööle;
- *Eesti seemnemajanduse arengukava aastateks 2014-2020 ja selle rakendusplaani (väljatöötamisel)* eesmärgiks on sertifitseeritud seemne ja seemnekartuli (sealhulgas mahepõllumajandusliku seemne ja seemnekartuli) tootmise, turustamise ning kasutamise arendamine;
- *Eesti toidu arengukava 2015-2020 (väljatöötamisel)* aitab kujundada eesti toidu (sealhulgas mahetoidu) kuvandit;
- *Eesti aiandusvaldkonna arengukava 2014-2020 (väljatöötamisel)* üks eesmärkidest on tagada jätkusuutlik aiandussektor (sh maheaiandus);
- *Eesti teraviljasektori arengukava 2014-2020 (väljatöötamisel)* eesmärk on teravilja- ja õlikultuuride tootmise ja töötlemise mahu suurendamine ja lisandväärtuse tõus, sh mahetoodangu mahu kasv.

5. RAHASTAMINE JA ELLUVIIMINE

Arengukava elluviimise rahastamine toimub läbi erinevate allikate arengukavade ja õigusaktide alusel:

- Põllumajandusministeeriumi valitsemisala arengukava 2014-2017;
- Eesti maaelu arengukava 2007-2013;
- Eesti maaelu arengukava 2014-2020;
- Eesti Infoühiskonna arengukava 2020;
- Põllumajandusministeeriumi eelarve;
- Euroopa Liidu kaasrahastatavad projektid;
- Riiklik programm „Põllumajanduslikud rakendusüriingud ja arendustegevus aastatel 2015-2020“
- Riiklik programm „Sordiaretusprogramm aastatel 2009-2019“
- Horisont 2020
- Muudest vahenditest rahastatavad projektid.

Arengukavale koostati seitsmeaastane rakendusplaan, mis sisaldab tegevusi, täitjaid ja ressursi vajadust. Seega viiakse arengukava ellu vastavalt “Mahepõllumajanduse arengukava aastateks 2014–2020” rakendusplaanile, mis on indikatiivne ja mittesiduv riigieelarve, “Eesti maaelu arengukava 2014-2020” ja teiste finantseerimisallikate suhtes. Arengukavas seatud eesmärkide saavutamise tagamiseks eraldatakse vahendid Põllumajandusministeeriumi tegevuskuludest vastavalt riigieelarve iga-aastasele võimalusele. Tegevuste elluviimiseks

vajalike vahendite eraldamist riigieelarvest tuleb eraldi taotleda. Teatavad tegevused on elluviidavad administratiivselt igapäevase töö käigus ilma lisakuludeta.

LISA 1. MAHEPÕLLUMAJANDUSE VALDKONNA UURINGUD, SH TEADUS- JA RAKENDUSUURINGUD AASTATEL 2014-2020

Uuringu nimetus	2014	2015	2016	2017	2018	2019	2020
Taimikasvatus							
1. Maheseemnekeskuste käivitamiseks ja arendamiseks vajaduste ning võimaluste kaardistamine		x					
2. Tera- ja kaunviljade, õlikultuuride, kartuli, liblikõieliste ja kõrreliste heintaimede mahepõllumajanduse tarbeks sobivate sortide valik, aretus, seemnekasvatus, ja agrotehnika ning nende kultuuride mahe- ja tavatootmise tulemuste võrdlemine	x	x	x	x	x	x	x
3. Mulla ja põllumajanduskultuuri vastastikused toimed mahetaimikasvatuses		x	x	x	x	x	x
4. Mullaviljakuse, põllumajanduskultuuride saagi suuruse ning kvaliteedi muutus mahe- ja tavaviljeluses sõltuvalt erinevast agrotehnologiast koos kattetulu arvestusega		x	x	x	x	x	x
5. Mahetootmisse sobivate agro-tehnoloogiate uuringud vältimaks taimekahjustajaid ja saavutamaks kõrgekvaliteedilist saaki		x	x	x	x	x	x
6. Maheseemnekasvatuse edendamiseks lahenduste otsimine selle valdkonna spetsiifilistele probleemidele (nt heintaimedel umbrohud, teraviljadel seemnete puhtimine, kartulil viirushaiguste vältimine jne)	x	x	x	x	x	x	x
7. Eri tootmistüüpidele (põllu-, aia-, söödakultuurid) tasakaalustatud külvikordade väljaarendamine ja rakendamine mahetootmises		x	x	x	x	x	x
8. Uuringud rahvusvaheliste teadusvõrgustike raames	x	x	x	x	x	x	x
Loomakasvatus							
9. Mahevesiviljeluse võimaluste ja vajaduste väljaselgitamine		x					
10. Sea- ja linnukasvatuse mahesööda vajaduste väljaselgitamine ja nõudluse rahuldamiseks soovituste väljatöötamine		x	x				
11. Mahesööda alased uuringud koos taimikasvatusega (maheviljeluses soovitatavate proteiini- ja energiarikaste kultuuride ja karjamaasegude väljaselgitamine)		x	x	x			
12. Loomade heaolu ja loomatervishoiu uuringud (haiguste ennetamine, looduslikud vahendid, homöopaatia)		x	x	x	x		
Toidu kvaliteet ja toitlustamine							
13. Lasteasutustes mahetoidu kasutamise uuring			x				
14. Mahesaaduste (liha, piim, köögivili, teravili) kvaliteediuuringud		x	x	x			
15. Uuringud mahetoidu kvaliteedi kindlustamiseks töötlemise ahelas		x	x			x	x
16. Mahetoidu töötlemistehnoloogiate ja tootearenduse uuringud		x	x	x	x	x	x
Majandus							

17. Mahetoidu turu-uuring (kogu mahetoidu müük erinevate turustuskanalite kaupa), sh mahetoodete hinnainfo kogumine	x	x	x	x	x	x	x
18. Tarbijauuring (sh mahetoitu ostnud tarbijate ja mahetoitu regulaarselt tarbijate osakaal)	x	x	x	x	x	x	x
19. Mahepõllumajandusele viitavalt märgistatuna turule jõudva toodangu osakaalu hindamine Eesti taime- ja loomakasvatussaadustest	x	x	x	x	x	x	x
20. Eksporditud ja teistesse Euroopa Liidu riikidesse turustatud mahetoodangu väärtuse hindamine	x		x		x		x
21. Mahe- ja tavaettevõtete majandustegevuse kompleksne võrdlus				x		x	

**LISA 2. MAHEPÕLLUMAJANDUSALASTE VÄLJAANNETE NIMEKIRI¹⁰
AASTATEL 2014-2020**

Väljaande nimetus	2014	2015	2016	2017	2018	2019	2020
1. „Mahepõllumajanduse leht”	x	x	x	x	x	x	x
2. "Mahepõllumajandus Eestis" (eesti-inglise keeles)	x	x	x	x	x	x	x
3. „Mahepõllumajanduse arengukava 2014-2020“ (eesti- inglise keeles)	x						
4. "25 aastat mahepõllumajandust Eestis" (eesti-inglise keeles)	x	x					
5. „Mahepõllumajanduse nõuete selgitus tootjale“			x				x
6. „Mahepõllumajanduse nõuete selgitus toitlustajale”	x				x		
7. „Abiks põllumajandussaaduste väikekäitlejale. Tera- ja kaunviljade ning õlikultuuride töötlemine“		x					
8. „Abiks väikekäitlejale. Piim ja piima töötlemine“		x					
9. „Abiks mahepõllumajandussaaduste väikekäitlejale. Liha töötlemine“		x					
10. „Abiks põllumajandussaaduste väikekäitlejale. Puuviljade, marjade ja köögiviljade töötlemine“		x					
11. „Abiks väiketootjale. Elurikkuse suurendamine ja loodushoidlik taimekaitse“		x			x		x
12. „Abiks väiketootjale. Komposti valmistamine“			x			x	
13. „Abiks mahetoidu väikekäitlejale eraelamus“	x						
14. „Abiks mahetoodete turustajatele. Mahepõllumajanduse nõuded jae- ja hulgimüüjatele“	x						
15. “Nõuete selgitus mahepõllumajandusega tegelevate ettevõtete külastamisel”		x					
16. Juhendmaterjal “Mahetoit avaliku sektori, sh lasteasutuste toitlustamise hangetes“	x						
17. "Mahetoit Eesti toitlustusettevõtetes"	x			x			x
18. „Mahetoit lasteasutustes“			x		x		x
19. "Mahepõllumajanduse algõpe tootjatele”		x			x		
20. „Mahepõllumajanduslik piimakarjakasvatus“		x				x	
21. „Mahepõllumajanduslik lihaveisekasvatus“		x			x		
22. „Mahepõllumajanduslik seakasvatus“		x				x	
23. „Mahepõllumajanduslik lambakasvatus“				x			x
24. „Mahepõllumajanduslik kitsekasvatus“				x			
25. „Mahepõllumajanduslik linnukasvatus“		x				x	
26. „Mahemesindus“				x			
27. „Mahepõllumajanduslik teravilja ja õlikultuuride kasvatus“			x				x
28. „Mahepõllumajanduslik seemnekasvatus“			x				x
29. „Mahepõllumajanduslik kartulikasvatus“			x				x
30. „Mahepõllumajanduslik köögiviljakasvatus“		x		x		x	
31. „Mahepõllumajanduslik marja- ja puuviljakasvatus“		x				x	
32. „Mahepõllumajanduslik maitse- ja ravimtaimekasvatus“				x			x

¹⁰ Loetellu kuuluvad nii trükised kui võrguväljaanded

33. „Mitteharitavatelt aladelt saaduste kogumine ja väärindamine“			X			X	
34. „Haljasväetis - mullaviljakuse parandaja“			X				X
35. „Mahepõllumajandussaadustele lisandväärtuse andmine, kvaliteet ja turustamine“			X		X		X
36. Mahetoidu retseptiraamat		X					
37. Mahetoidu kasutamiseks kohandatud (sh rahaliselt) soovituslikud menüüd lasteasutustele ja haiglatele		X		X		X	
38. Piirkondlikud turismikaardid mahetootjate kohta koos mahepõllumajanduslase lühiinfoga			X		X		X
39. Mahepõllumajanduslike teadus- ja rakendusuringute kogumikud (igaks konverentsiks)	X	X	X	X	X	X	X

LISA 3 MAHEPÕLLUMAJANDUSE ALASED KOOLITUSED, INFOPÄEVAD JA TEAVITUSÜRITUSED AASTATEL 2014-2020

Koolitus, infopäev või teavitusüritus	2014	2015	2016	2017	2018	2019	2020
Koolitused							
1. Mahepõllumajanduse algõppe koolitus		X	X	X	X	X	X
2. Mahepõllumajanduse täiendõppe koolitus	X	X	X	X	X	X	X
3. Koolitus „Mullaviljakuse parandamine ja vahekultuurid külvikorras“ (välislektor)	X		X		X		X
4. Koolitus „Loodushoidlik taimekaitse“ (välislektor)		X	X	X	X	X	X
5. Koolitus „Elurikkus mahetootmises“	X	X	X	X	X	X	X
6. Koolitus „Mahepõllumajanduslik vesiviljelus“ (välislektor)		X		X			
7. Koolitus „Mahepõllumajanduslik köögiviljakasvatus avamaal“ (välislektor)	X	X	X	X	X	X	X
8. Koolitus „Mahepõllumajanduslik linnukasvatus, toodangu väärindamine ja turustamine (välislektor)	X	X	X	X	X	X	X
9. Koolitus „Mee käitlemise õiged võtted mahemesinduses“	X		X		X		X
10. Lihatöötlemise koolitus		X	X	X	X	X	X
11. Koolitus „Toodete valmistamine vadakust“	X						
12. Mahepõllumajanduse maine kujundamise koolitus	X	X	X	X	X	X	X
13. Praktilised mahetoidu valmistamise kursused (nii restoranide kui lasteasutuste kokkadele)	X	X	X	X	X	X	X
14. Avaliku sektori piirkondlikud toitlustamise töötoad toitlustajatele (välislektoriga)	X	X	X	X	X	X	X
15. Turunduskoolitus mahepõllumajandusega tegelevatele ettevõtetele	X	X	X	X	X	X	X
16. Mahepõllumajanduse alused koolituskursus õpetajatele koos ekskursiooniga	X	X	X	X	X	X	X
17. Pakendi teemaline koolitus (sh disain)	X	X	X	X	X	X	X
Infopäevad							
18. Mahepõllumajanduse temaatilised päevad koolides ja lasteaedades	X	X	X	X	X	X	X
19. Kooliekskursioonide korraldamine maheettevõtetesse	X	X	X	X	X	X	X
20. Mahepõllumajanduse tutvustamine turismi ja spordiga tegelevates asutustes ja organisatsioonides	X	X	X	X	X	X	X
21. Mahepõllumajanduse tutvustamine turismi- ja majutusega tegelevatele ettevõtetele	X	X	X	X	X	X	X
22. Mahepõllumajanduse tutvustamine perekoolides	X	X	X	X	X	X	X
23. Üleriigilised temaatilised infopäevad, sh põllupäevad	X	X	X	X	X	X	X
24. Mahepõllumajanduse tutvustamine meditsiinitöötajatele		X	X	X	X	X	X
25. Sotsiaalsete maheaedade algatamine ja arendamine	X	X	X	X	X	X	X
26. Mahetoidu kasutamise edulugude (sh teised riigid) tutvustamine	X	X	X	X	X	X	X
Teavitusüritused, kohtumised							
27. Mahepõllumajanduse konverents	X	X	X	X	X	X	X
28. Mahepõllumajanduse päev Eesti Vabaõhumuuseumis	X	X	X	X	X	X	X
29. Nõupidamised mahepõllumajanduse arengukava	X	X	X	X	X	X	X

rakendamiseks, täiendamiseks ja eesmärkide saavutamise hindamiseks							
30. Mahektori organisatsioonide (Mahepõllumajanduse Koostöökogu) nõupidamised	x	x	x	x	x	x	x
31. Mahepõllumajanduse tutvustamine põllumajandusmuuseumides (ajaloo jäädvustamine, näitused, õpitoad jm)	x	x	x	x	x	x	x
32. Töökohtumised kolmanda sektori esindajatega	x	x	x	x	x	x	x
33. Töökohtumised teiste riikide mahepõllumajanduse ekspertidega	x	x	x	x	x	x	x
34. Toitlustajate kohtumised mahetootjate ja -töötajatega	x	x	x	x	x	x	x
35. Koostöökohtumised meediaga	x	x	x	x	x	x	x
36. „Õpi tundma Eesti mahetalusid“ (ringsõidud)	x	x	x	x	x	x	x
37. Ümarlaud „Mahetoorpiima kasutusvõimaluste tutvustamine ja tervislike toodete arendamine“	x		x		x		x
38. Teabepäev - mahetoodete esitlus asutustele, organisatsioonidele, ettevõtetele jne esinduskingituste valimiseks	x		x		x		x
39. Maakondlikud mahetoidu valmistamise võistlused	x	x	x	x	x	x	x
40. Teabepäev - mahepõllumajanduse põhimõtete järgimine kooliaedade taastamisel ja rajamisel	x	x	x	x	x	x	x
41. Maheakadeemia korraldamine		x		x		x	
42. Lastele mahelaagrite korraldamine	x	x	x	x	x	x	x
43. Osalemine põllumajandus- ja toidumessil Grüne Woche			x	x	x	x	x
44. Osalemine mahepõllumajanduse ja mahetoidu messil BioFach		x	x	x	x	x	x

Ants Noot

Kantsler

Mahepõllumajanduse arengukava 2014-2020 rakendusplaani

STRATEEGILINE EESMÄRK: Mahepõllumajanduse konkurentsivõime parandamine ja kohaliku mahetoidu tarbimise suurendamine								
Mõõdikud	Algtase	Sihttase						
	2013	2014	2015	2016	2017	2018	2019	2020
Netolisandväärtus tööjõu ühiku kohta mahepõllumajanduses (euro) <i>Allikas: Maamajanduse Infokeskus (FADN)</i>	12 400 (hinnanguline)	13 200	14 200	15 500	17 000	18 000	19 000	20 500
<u>Mõõdik 2.</u> Mahepõllumajanduslik (üleminekuajal olev+üleminekuaja läbinud) maa/üleminekuaja läbinud mahepõllumajanduslik maa (ha) <i>Allikas: Mahepõllumajanduse register</i>	153 426 / 131 610	154 000 / 140 000	158 000 / 148 000	162 000 / 154 000	167 000 / 159 000	172 000 / 165 000	176 000 / 170 000	180 000 / 175 000
<u>Mõõdik 3.</u> Mahepõllumajanduse kogutoodangu väärtuse osakaal Eesti põllumajanduse kogutoodangust (%) <i>Allikas: Maamajanduse Infokeskus, SA</i>	Andmed puuduvad							Suurenemine võrreldes 2014. aastaga 50%
<u>Mõõdik 4.</u> Mahepõllumajandussaaduste ettevalmistamisega, sh töötlemisega tegelevad ettevõtted (arv) <i>Allikas: Mahepõllumajanduse register</i>	90	110	140	160	175	190	205	220
<u>Mõõdik 5.</u> Mahetöötlemisettevõtetes töödeldud toodangu väärtus (euro) <i>Allikas: TNS EMOR</i>	2013. aasta andmed selguvad 2015. aasta alguses							Suurenemine võrreldes 2013.aastaga 3 korda
<u>Mõõdik 6.</u> Mahetoitu valmistavate teavitanud lasteasutuste osakaal Eesti lasteasutustest (%) <i>Allikas: HTM, VTA</i>	0,1	2	6	10	15	20	25	30

<u>Mõõdik 7</u> Mahetoitu valmistavate teavitanud toitlustusettevõtete arv, välja arvatud lasteasutused <i>Allikas: VTA</i>	8	20	30	40	55	70	80	100
<u>Mõõdik 8.</u> Mahetoitu ostnud tarbijate osakaal Eesti elanikest (%) <i>Allikas: TNS EMOR</i>	49	56	63	70	72	74	76	80
<u>Mõõdik 9.</u> Mahetoidu regulaarsete (iga nädal) tarbijate osakaal Eesti elanikest (%) <i>Allikas: TNS EMOR</i>	8	9	10	12	14	16	18	20
<u>Mõõdik 10.</u> Märgistatuna turule jõudva toodangu osakaal Eesti mahetaimekasvatussaadustest (%) <i>Allikas: PMK, Maamajanduse Infokeskus</i>	55 (hinnanguline)	58	60	65	70	75	80	90
<u>Mõõdik 11.</u> Märgistatuna turule jõudva toodangu osakaal Eesti maheloomakasvatussaadustest (%) <i>Allikas: PMK, Maamajanduse Infokeskus</i>	10 (hinnanguline)	15	20	30	35	40	45	50
<u>Mõõdik 12.</u> Eksporditud ja teistesse Euroopa Liidu riikidesse turustatud mahetoodang (euro) <i>Allikas: PM</i>	2013.aasta andmed selguvad 2014. aasta uuringuga	Uuring		Uuring		Uuring		Uuring Suurenemine võrreldes 2013.aastaga 3 korda

1. Tootmine

Eesmärk: Mahepõllumajanduslik tootmine on konkurentsivõimeline, kõrge tootlikkusega, mitmekesine ning laialt kasutusel olev tootmisviis

Meede	Tegevus/alategevus	Sihtgrupp	Periood	Toetusvõimalused* ja finantseerimise allikas	Orienteeruv maksumus (euro)	Täitja
1.1. Mahepõllumajandusliku tootmise arendamine	1.1.1. Mahepõllumajandusliku loomakasvatuse ja taimekasvatuse	Põllumajandus- tootjad	2014-2020	MAK meede „Mahepõllumajandus“	87,7 mln	PM, PRIA, põllumajandustootjad

	arendamine mahepõllumajandusliku tootmise toetuse kaudu					
1.2. Maheemnekasvatuse arendamine	1.2.1. Maheemnekeskuste rajamine, sh investeeringud hoonetesse või seadmetesse	Põllumajandus- tootjad	2015-2020	MAK meede „Investeeringud põllumajandusettevõtte tulemuslikkuse parandamiseks“, põllumajandustootjad		PM, PRIA , põllumajandustootjad
	1.2.2. Maheemnekeskuste arendustegevus	Põllumajandus- tootjad	2015-2020	MAK meede „Investeeringud põllumajandusettevõtte tulemuslikkuse parandamiseks“, põllumajandustootjad		PM, PRIA , põllumajandustootjad
1.3. Mahepõllumajandusliku köögiviljakasvatuse, sh katmikalal, arendamine	1.3.1. Köögiviljakasvatuseks vajalike seadmete ja masinate ostmise, kasvuhoonete ehitamine, hoonete ehitamine ja renoveerimine ning niisutussüsteemide rajamine	Põllumajandus- tootjad	2015-2020	MAK meede „Investeeringud põllumajandusettevõtte tulemuslikkuse parandamiseks“, põllumajandustootjad		PM, PRIA, põllumajandustootjad
	1.3.2. Köögiviljatoodangu ladustamiseks ja säilitamiseks vajaminevate ehitiste ehitamine ja renoveerimine ning inventari ostmise	Põllumajandus- tootjad	2015-2020	MAK meede „Investeeringud põllumajandusettevõtte tulemuslikkuse parandamiseks“, põllumajandustootjad		PM, PRIA, põllumajandustootjad
1.4. Mahepõllumajandusliku puuvilja- ja marjakasvatuse arendamine	1.4.1. Puuvilja- ja marjakasvatuseks vajalike seadmete ja masinate ostmise. Istandike rajamiseks vajaminevate istikute ostmise ning niisutussüsteemide ja muude rajatiste ehitamine	Põllumajandus- tootjad	2015-2020	MAK meede „Investeeringud põllumajandusettevõtte tulemuslikkuse parandamiseks“, põllumajandustootjad		PM, PRIA, põllumajandustootjad

	1.4.2. Puuvilja- ja marjatoodangu ladustamiseks ja säilitamiseks vajaminevate ehitiste ehitamine ja renoveerimine ning inventari ostmine	Põllumajandustootjad	2015-2020	MAK meede „Investeeringud põllumajandusettevõtte tulemuslikkuse parandamiseks“, põllumajandustootjad		PM, PRIA, põllumajandustootjad
1.5. Mahepõllumajanduslike põllukultuuride kasvatamise arendamine	1.5.1. Tehnoloogiliste võimaluste parandamine (põllukultuuride kasvatuseks vajalikud seadmed ja masinad; ladustus ja kuivatusseadmed ning hooned)	Põllumajandustootjad	2015-2020	MAK meede „Investeeringud põllumajandusettevõtte tulemuslikkuse parandamiseks“, põllumajandustootjad		PM, PRIA, põllumajandustootjad
1.6. Mahepõllumajandusliku loomakasvatuse arendamine	1.6.1. Mahesöödatootmise ja -töötlemise arendamine	Põllumajandustootjad	2015-2020	MAK meede „Investeeringud põllumajandusettevõtte tulemuslikkuse parandamiseks“, põllumajandustootjad		PM, PRIA põllumajandustootjad,
	1.6.2. Vähelevinud proteiinirikaste söödakultuuride kasvatamise ja kasutamise soodustamine	Põllumajandustootjad	2015-2020	MAK meede „Investeeringud põllumajandusettevõtte tulemuslikkuse parandamiseks“, põllumajandustootjad		PM, PRIA põllumajandustootjad,
	1.6.3. Loomade heaolu parandamiseks loomakasvatushoonete ehitamine ja rekonstrueerimine	Põllumajandustootjad	2015-2020	MAK meede „Investeeringud põllumajandusettevõtte tulemuslikkuse parandamiseks“, põllumajandustootjad		PM, PRIA, põllumajandustootjad
1.7. Mahevesiviljeluse arendamine	1.7.1. Vajalike rajatiste ehitamine ja seadmete soetamine	Põllumajandustootjad	2015-2020	Euroopa Merendus- ja Kalandusfond		PM, PRIA, põllumajandustootjad
	1.7.2. Mahevesiviljeluseks vajaliku paljundusmaterjali ostmine (klaasmaidud jne)	Põllumajandustootjad	2015-2020	Põllumajandustootjad		Põllumajandustootjad

1.8. Parimate mahetootjate tunnustamine	1.8.1. Mahetootja konkursi läbiviimine	Põllumajandus- tootjad	2014-2020	Riigieelarve	7x5000	PM
	1.8.2. Mahepõllumajanduse temaatilise päeva korraldamine koos konkursi tulemuste väljakuulutamise (koos töötajatega vt Töötlemine 3.2)	Põllumajandus- tootjad	2014-2020	Riigieelarve	7x3000	PM
1.9. Tootjate ühistegevuse arendamine	1.9.1. Tootjate ühistegevuse soodustamine tootmissisendite ostmiseks ja toodangu turustamiseks	Põllumajandus- tootjad	2015-2020	MAK meede „Tootjarühmade loomine“ ja „Koostöö“, põllumajandustootjad		PM, PRIA põllumajandustootjad,
	- Tootjarühmade loomine	Põllumajandus- tootjad	2015-2020	MAK meede „Tootjarühmade loomine“		PM, PRIA põllumajandustootjad,,
	- Tootjarühmade tegevuse arendamine	Põllumajandus- tootjad	2015-2020	MAK meede „Tootjarühmade loomine“		PM, PRIA, põllumajandustootjad
	1.9.2. Mahetootjate koostööd arendava katusorganisatsiooni toetamine	Põllumajandus- tootjad	2015-2012	Riigieelarve	6x10000	PM
1.10. Mahetootmise produktiivsuse ja toodangu kvaliteedi tõstmine ning tootmise efektiivsuse suurendamine	1.10.1. Innovaatiliste lahenduste kasutuselevõtt tootmises	Põllumajandus- tootjad	2015-2020	MAK meede „Koostöö“ (EIP) ja „Investeeringud põllumajandusettevõtte tulemuslikkuse parandamiseks“, põllumajandustootjad		PM, PRIA, põllumajandustootjad

2. Töötlemine

Eesmärk: Mahepõllumajandusliku töötlemisega tegelevad ettevõtted on konkurentsivõimelised ning mahepõllumajandussaaduste ettevalmistamisega tegelevate ettevõtete arv on suurenenud

Meede	Tegevus/alategevus	Sihtgrupp	Periood	Toetusvõimalused* ja finantseerimise allikas	Orienteeruv maksumus (euro)	Täitja
-------	--------------------	-----------	---------	--	-----------------------------	--------

2.1. Mahetöötlemise arendamine	2.1.1. Tehnika (töötlemiseks, sorteerimiseks, pakendamiseks, säilitamiseks jm) soetamine, lao- ning tootmishoonete ehitamine ja renoveerimine	Põllumajandus- tootjad ja töötlejad	2015-2020	MAK meede „Investeeringud põllumajandustoodete töötlemiseks ja turustamiseks“, põllumajandustootjad ja töötlejad		PM, PRIA, põllumajandustootjad ja töötlejad
	2.1.2. Mahetoodete tootearenduse ja tehnoloogiate arendamine ning töödeldud mahetoodete sortimendi laiendamine	Põllumajandus- tootjad ja töötlejad	2015-2020	MAK meede „Koostöö“, põllumajandustootjad ja töötlejad		PM, PRIA, põllumajandustootjad ja töötlejad
			2014	Riigieelarve	2000	
	2.1.3. Mahetootjate ja töötlejate koostöö arendamine ning koostöö turustajatega, sh kaubanduskettidega	Põllumajandus- tootjad ja töötlejad	2015-2020	MAK meede „Koostöö“, põllumajandustootjad ja töötlejad		PM, PRIA, põllumajandustootjad ja töötlejad
	- Tugi logistikateenuse korraldamisel, sh infotehnoloogilised lahendused ja transport	Põllumajandus- tootjad ja töötlejad	2015-2020	MAK meede „Koostöö“, põllumajandustootjad ja töötlejad		PM, PRIA, põllumajandustootjad ja töötlejad
	- Koostööprojektide käivitamine, juhtimine ja haldamine	Põllumajandus- tootjad ja töötlejad	2015-2020	MAK meede „Koostöö“, põllumajandustootjad ja töötlejad		PM, PRIA, põllumajandustootjad ja töötlejad
	- Seadmete ja ehitiste ühise soetamise soodustamine	Põllumajandus- tootjad ja töötlejad	2015-2020	MAK meede „Investeeringud põllumajandustoodete töötlemiseks ja turustamiseks“, põllumajandustootjad ja töötlejad		PM, PRIA, põllumajandustootjad ja töötlejad
	2.1.4. Mahetöötlemise arendamise alane koostöö teiste riikidega, sh tootearendus	Põllumajandus- tootjad ja töötlejad	2014-2020	MAK meede „Koostöö“, põllumajandustootjad ja töötlejad		PM, PRIA, põllumajandustootjad ja töötlejad

2.2. Mahepõllumajanduslike töötlemiskeskuste arendamine	2.2.1. Mahepõllumajanduslike töötlemiskeskuste asutamise ja arendamise toetamine	Põllumajandus- tootjad ja töötledajad	2015-2020	MAK meede „Investeeringud põllumajandustoodete töötlemiseks ja turustamiseks“, põllumajandustootjad ja töötledajad		PM, PRIA, töötledajad
2.3. Parima mahetoote konkursi korraldamine	2.3.1. Mahetoote konkursi läbiviimine	Töötledajad	2014-2020	Riigieelarve	7x2000	PM
	2.3.2. Konkursi tulemuste väljakuulutamise ja publiku lemmiktoote valimine koos parima mahetoote konkursi võitjate väljakuulutamisega (Mahetoidu päev, koos tootjatega vt „Tootmine p 8.2)	Töötledajad	2014-2020	Riigieelarve		PM

3. Toitlustamine

Eesmärk: Mahetoidu osakaal toitlustusettevõtetes on suur.

Meede	Tegevus/alategevus	Sihtgrupp	Periood	Toetusvõimalused* ja finantseerimise allikas	Orienteeruv maksumus (euro)	Täitja
3.1. Teadlikkuse tõstmine mahetoitlustamisest	3.1.1. Mahepõllumajanduse põhimõtete, mahetoodete märgistuse ja mahetoitlustamise nõuete tutvustamine erinevatele sihtgruppidele	Toitlustajad, KOV, lasteasutused	2014-2016	Riigieelarve	3x2000	PM
			2017-2020		4x1000	
	3.1.2. Toitlustajatele nõustamise, koolituste ja teabevahetuse korraldamine	Toitlustajad	2015-2020	Riigieelarve	6x2000	PM
	- Toitlustajate nõustamine mahetoitlustamisega alustamiseks ja arendamiseks	Toitlustajad	2014-2016 2017-2020	Riigieelarve	3x4500 4x3000	PM
- Mahetoidu kasutamise juhendmaterjalide koostamine	Toitlustajad	2014, 2016, 2018, 2020	Riigieelarve	4x7500	PM	

	toitlustusettevõtete erinevatele sihtgruppidele					
	- Mahetoidu retseptiraamatute väljaandmine ning soovituslike mahetoidu kasutamiseks kohandatud (sh rahaliselt) menüüde koostamine lasteasutustele	Lasteasutused ja toitlustajad	2015 2018	Turuarendustoetus	8000 6000	PM, põllumajandustootjad
	- Mahetoitlustamise töötoad toitlustajatele, sh välislektoriga	Toitlustajad	2015-2020 2015, 2016	Riigieelarve	6x4000 2x5000	PM
	3.1.3. Mahetoidu kasutamise edulugude (sh teised riigid) tutvustamine	Avalikkus, KOV, lasteasutused, toitlustajad	2016, 2018, 2020	Riigieelarve	3x5000	PM
	3.1.4. Avalikel üritustel mahetoidu pakkumine	Avalikkus	2014-2020	Riigieelarve	7x2000	PM
	3.1.5. Teadlikkuse tõstmine kodumajapidamistes ja kogukonna köökides töödeldud toodete pakkumise võimalustest toitlustusettevõtetele	Põllumajandustootjad, toitlustajad	2014, 2018	Riigieelarve	2x2500	PM
3.2. Toitlustusettevõtetes mahetoidu kasutuselevõtu arendamine	3.2.1. Programmi „Mahetoit lasteasutustes“ väljatöötamine ja rakendamine	Põllumajandustootjad, töötlejad, toitlustajad, lasteasutused, KOV	2015-2016	Riigieelarve	10000 (programmi väljatöötamine)	PM
	3.2.2. Avaliku sektori hangetes mahetoidu eelistamiseks vastavasisulise juhendmaterjali koostamine	KOV, riigiasutused	2014 2018	Riigieelarve	3000 2000	PM
	3.2.3. Koolipuuvilja ja -köögivilja ning koolipiima toetuse taotlejatele mahetoodete pakkumiseks võimaluste tutvustamine	Põllumajandustootjad, töötlejad, toitlustajad, lasteasutused,	2015-2020	Riigieelarve		PM, KOV

		KOV				
	3. 2.4. Konkursi „Parim mahetoitlustaja“ läbiviimine (eraldi kategooriad lasteaed, kool, restoran)	Toitlustajad	2015-2020	Riigieelarve	6x6000	PM
	3.2.5. Toitlustusettevõtetes valmistatud toidu mahepõllumajanduslikele koostisosadele viitamise märgi väljatöötamine ja tutvustamine	Toitlustajad, avalikkus	2014	Riigieelarve	2500	PM
3.3. Koostöö arendamine	3.3.1. Toitlustajate omavahelise koostöö arendamine mahetoodete ühiseks tellimiseks	Toitlustajad	2015, 2016, 2019	Riigieelarve	3x1000	PM
	3.3.2. Toitlustajate koostöövõrgustike loomine	Toitlustajad	2016, 2017, 2020	Riigieelarve	3x1000	PM
	3.3.3. Toitlustajate koostöö arendamine teiste riikide toitlustajatega	Toitlustajad	2016, 2020	Riigieelarve	2x5000	PM
	3.3.4. Tootjate ja töötajate koostöö arendamine toitlustajate organisatsioonidega	Põllumajandus- tootjad, töötajad, toitlustajad	2015, 2016, 2018, 2020	Riigieelarve	4x1000	PM

4. Turustamine ja tarbimine

Eesmärk: Mahetooded on laias sortimendis tarbijale kättesaadavad ja tarbija on teadlik mahepõllumajanduse olemusest.

Meede	Tegevus/alategevus	Sihtgrupp	Sagedus	Toetusvõimalused* ja finantseerimise allikas	Orienteeruv maksumus (euro)	Täitja
4.1. Mahetoodete turustamise arendamine	4.1.1. Mahepõllumajanduse põhimõtete ja -toodete tutvustamine turustajatele	Turustajad, põllumajandus- tootjad	2014-2020	Turuarendustoetus, põllumajandustootjad		PM, põllumajandustootjad
	4.1.2. Turustatavate mahetoodete infoportaali loomine ja haldamine	Avalikkus, tarbijad	2014 2015-2020	Riigieelarve, põllumajandustootjad	6000 6x2400	PM, põllumajandustootjad
	4.1.3. Riigihangetes võimaluste	Põllumajandus-	2014-2020	Riigieelarve	7x1000	PM, KOV,

	tutvustamine mahetoodete hankimiseks (nö rohelised riigihanked)	tootjad, töötajad, turustajad, tarbijad				riigiasutused
	4.1.4. Mahetoodete ladustamise, hulgimüügi ja logistika korraldamiseks turustuskeskuste loomine ja arendamine	Põllumajandus- tootjad, töötajad, turustajad	2015-2020	MAK meede „Koostöö“, põllumajandustootjad		
	4.1.5. Mahetoodete turu ja tarbimise uuringu läbiviimine, sh mahetoodete hinnainfo kogumine	Avalikkus, põllumajandus- tootjad, töötajad, turustajad	2014-2020	Riigieelarve		PM
	4.1.6. Eksporditud ja teistesse Euroopa Liidu riikidesse turustatud mahetoodangu andmete kogumine	Avalikkus, põllumajandus- tootjad, töötajad, turustajad	2014, 2016, 2018, 2020	Riigieelarve	4x5000	PM
	4.1.7. Maheturgude, -laatade, messide jm ürituste korraldamise ja neis osalemine, reklaammaterjalide valmistamine	Avalikkus, põllumajandus- tootjad, töötajad, turustajad	2015-2020	MAK meede „Koostöö“, põllumajandustootjad, riigieelarve		PM, PRIA, põllumajandustootjad
	4.1.8. Lühikeste tarneahelate loomine ja nende tegevuse arendamine	Tarbijad, põllumajandus- tootjad, töötajad	2015-2020	MAK meede „Koostöö“, põllumajandustootjad		PM, PRIA, põllumajandustootjad
	4.1.9. Piirkondlike tarbijavõrgustike väljakujunemise soodustamine	Tarbijad, põllumajandus- tootjad, töötajad	2015-2020	MAK meede „Koostöö“, põllumajandustootjad		PM, PRIA, põllumajandustootjad
4.2. Tarbijate mahepõllumajandusalase teadlikkuse tõstmine	4.2.1. Mahetoitu tutvustavate kampaaniate läbiviimine	Tarbijad	2014-2020	Turuarendustoetus, põllumajandustootjad, riigieelarve		PM, põllumajandustootjad

4.2.2. Mahepõllumajanduse tutvustamine koostöös meediaga	Tarbijad	2014-2020	Põllumajandustootjad, riigieelarve		PM, põllumajandustootjad
4.2.3. Mahepõllumajandust tutvustavate materjalide väljaandmine erinevatele sihtgruppidele	Kõik sihtgrupid	2014-2020	Turuarendustoetus, riigieelarve	7x1500	PM, põllumajandustootjad
4.2.4. Mahepõllumajanduse tutvustamine erinevatele sihtrühmadele nt KOV-le, lasteasutuste juhtidele, õpetajatele, lastele, lastevanematele, meditsiini,- tervishoiu- ja sotsiaalhoolekandeametite töötajatele	KOV-id, lasteasutuste juhid, õpetajad, lapsed ja lastevanemad	2015-2020	Riigieelarve	6x5000	PM koostöös SM, HTM, Leader tegevusgruppide ja maheorganisatsioonidega

5. Teadus- ja rakendusuuringud, koolitus, nõustamine ning teabe levitamine

Eesmärk: Mahepõllumajandus on kestlik ja konkurentsivõimeline läbi teadmusloome ja teadmussiirde laialdase rakendamise.

Meede	Tegevus/alategevus	Sihtgrupp	Periood	Toetusvõimalused* ja finantseerimise allikas	Orienteeruv maksumus (euro)	Täitja
5.1. Mahepõllumajanduslike teadus- ja rakendusuuringute teemade mitmekesistamine ning nende sidumine tootmise ja töötlemisega	5.1.1. Mahepõllumajanduse teadussuure loomine, arendamine ja teadussuure pikaajalise programmi käivitamine	Põllumajandustootjad ja töötajad	2015-2020	MAK meede „Teadussuure ja teavituse“		PM
	5.1.2. Mahepõllumajandusuuringute ja teadussuure kaardistamine, arenguvajaduste väljatöötamine ja prioriteetsete uurimissuundade kokkuleppimine ning töö koordineerimine	Teadlased, põllumajandustootjad ja töötajad, turustajad ja tarbijad	2015-2020	Riigieelarve		PM, EMÜ, ETKI

- Magistrantide rakenduslike mahepõllumajandusalaste uurimisteemade loetelu koostamine ja uurimustööde juhendamine; doktorantide baas- ja rakenduslike mahepõllumajandusalaste uurimisteemade loetelu koostamine ja uurimustöö juhendamine	Magistrandid, doktorandid	2015-2020	Riigieelarve		PM, EMÜ, ETKI
5.1.3. Tootjate, töötajate ning teadus- ja arendusasutuste vahelise koostöö soodustamine, nt EIP mahepõllumajanduse tööühma loomine	Põllumajandus- tootjad ja töötajad, teadlased	2015-2020	MAK meede „Koostöö“, põllumajandus- tootjad ja töötajad		PM, teadlased, põllumajandus- tootjad ja töötajad
5.1.4. Riikliku panuse suurendamine Eesti teadlaste osalemiseks rahvusvaheliste teadusvõrgustike kaudu koostööprojektides (Era-Net Core Organic II, CORE Organic Plus jt)	Põllumajandus- tootjad ja töötajad	2014 2015-2020	Riigieelarve	27 933	PM, teadlased
5.1.5. Mahepõllumajandusliku mesinduse, taime- ja loomakasvatustehnoloogiate uuringud, sh pikaajalised katsed ja uuringud ning mahepõllumajandusse sobivate sortide väljaselgitamine ja sordiaretus	Põllumajandus- tootjad	2015-2020	MAK meede „Koostöö“, põllumajandus- tootjad ja töötajad, RUP		PM, teadlased
5.1.6. Mahetoidu ja sööda kvaliteedi- uuringud, ning laboratoorse baasi täiustamine	Avalikkus, põllumajandus- tootjad ja töötajad	2015-2020	MAK meede „Teadmussiire ja teavituse“, RUP, HTM, Struktuurivahendid, Horisont 2020		PM, teadlased

	5.1.7. Mahepõllumajanduse sotsiaal-majanduslikud uuringud	Avalikkus, põllumajandus-tootjad ja töötajad, turustajad	2015-2020	MAK meede „Teadmussiire ja teavitus“, RUP		PM, teadlased
	5.1.8 Näidisettevõtete loomine ja näidiskatsete läbiviimine teadusuuringute sidumiseks tootmise ja töötlemisega	Avalikkus, põllumajandus-tootjad ja töötajad	2015-2020	MAK meede „Koostöö“, põllumajandus-tootjad ja töötajad		Põllumajandus-tootjad, töötajad, teadlased
	5.1.9. Võimalusel maheuringutele eelise andmine jätkusuutliku põllumajandus-tootmise arendamisel	Teadlased, põllumajandus-tootjad ja töötajad	2015-2020	MAK TA, RUP		PM
	5.1.10. Rahvusvaheliste organisatsioonide ja koostöövõrgustike töös osalemine	Teadus- ja arendusasutused	2014-2020	Riigieelarve		PM, EMÜ, ETKI
5.2. Koolituse ja teabeleviga seotud koostööprojektide toetamine	5.2.1. Mahepõllumajandusega seotud sise- ja välisprojektides osalemise kaasaostamine	Põllumajandus-tootjad ja töötajad, teadus- ja arendusasutused	2014-2020	Riigieelarve, maheorganisatsioonid		PM, maheorganisatsioonid
	- Bilateraalsed koostööprojektid	Põllumajandus-tootjad ja töötajad, teadus- ja arendusasutused	2014-2020	Riigieelarve, maheorganisatsioonid		PM, maheorganisatsioonid
	5.2.2. Koostööprojektid teadmussiirde eesmärgil	Põllumajandus-tootjad ja töötajad, turustajad	2015-2020	MAK meede „Teadmussiire ja teavitus“		PM, PRIA, teadlased, põllumajandus-tootjad ja töötajad
	5.2.3. Teiste riikidega ja organisatsioonidega mahepõllumajanduse teabevahetusprogrammide ja projektide algatamine ja neis osalemine	Põllumajandus-tootjad ja töötajad	2015-2020	Riigieelarve, maheorganisatsioonid		PM, maheorganisatsioonid

	5.2.4. Mahe-vesiviljeluskultuuride kasvatamise, töötlemise ja turustamise teemaline teabevahetus teiste riikidega	Põllumajandus- tootjad ja töötledjad	2015, 2018, 2020	Riigieelarve, maheorganisatsioonid	3x5000	PM, maheorganisatsioonid
5.3. Mahepõllumajandusega tegelevatele ettevõtjatele koolitus- ja teavitustegevuste korraldamine	5.3.1. Mahepõllumajanduse koolituste ja infopäevade korraldamine tootjatele, töötledjatele ja turustajatele (sh välislektorite osalusel) ja pikaajaliste koolitusprogrammide käivitamine	Põllumajandus- tootjad, töötledjad, turustajad	2014 2015-2020	MAK TA MAK meede „Teadmussiire ja teavitus“		PM, PRIA
	5.3.2. Mahepõllumajanduse praktilise koolitusbaasi loomine (teadmussiirdekeskuse, näidissettevõtete jt katsete kasutamine koolituste ja praktika läbiviimiseks)	Põllumajandus- tootjad	2015-2020	MAK meede „Koostöö“ ja „Teadmussiire ja teavitus“, põllumajandustootjad		PM, PRIA, põllumajandustootjad
	5.3.3. Väiketöötlemise praktilise õppe keskuse loomine ja kasutamine mahetöötledjate väljaõppeks.	Töötledjad	2015-2020	MAK meede „Koostöö“ ja „Teadmussiire ja teavitus“, töötledjad		PM, PRIA, töötledjad
5.4. Mahepõllumajanduse nõustamissüsteemi arendamine	5.4.1. Nõustajate mahepõllumajandusalane koolitus, sh koolitusprogrammide väljatöötamine ja rakendamine	Nõustajad	2015-2020	MAK meede „Nõuandeteenuste toetamine“		PM PRIA, Nõuande koordineeriv keskus
	5.4.2. Mahepõllumajanduse nõustamiseks vajalike ühtsete materjalide koostamine ja väljaandmine	Nõustajad	2015-2020	MAK meede „Nõuandeteenuste toetamine“		PM PRIA, Nõuande koordineeriv keskus
	5.4.3. Mahepõllumajandusalaste ühiste õppepäevade korraldamine tootjatele, nõustajatele ja järelevalveametnikele	Põllumajandus- tootjad, nõustajad, järelevalveamet nikud	2014 2015-2020	MAK TA MAK meede „Teadmussiire ja teavitus“ ja „Nõuandeteenuste toetamine“		PM PRIA, Nõuande koordineeriv keskus
	5.4.4. Mahepõllumajanduse nõuande kasutamise suurendamine	Põllumajandus- tootjad	2015-2020	MAK meede „Nõuandeteenuste toetamine“		PM PRIA, Nõuande koordineeriv keskus

5.5. Mahepõllumajanduse käsitlemise laiendamine kõrgkoolide, kutseõppeasutuste ja üldhariduskoolide õppe- ja ainekavades	5.5.1. Üldhariduskoolide õppematerjalide täiendamine mahepõllumajanduse ja mahetoidu temaatikaga	Õpilased, üliõpilased	2014-2020	Riigieelarve		PM Koostöös SA Innove, Haridus- ja Teadusministeeriumiga
	5.5.2. Mahepõllumajanduse õppekavade (sh mahetootmine, -töötlemine ja -toitlustamine) väljatöötamine kutse- ja kõrgkoolidele	Õpilased, üliõpilased	2014-2020	Riigieelarve		PM Koostöös SA Innove, Haridus- ja Teadusministeeriumiga
5.6. Mahepõllumajandusega tegelevatele ettevõtjatele mahepõllumajandusalaste koolitus- ja teabematerjalide koostamine ning levitamine	5.6.1. Mahetootjatele ja -väikekäitlejale juhendmaterjalide koostamine ja väljaandmine	Põllumajandus- tootjad ja töötlejad	2015-2020	MAK meede „Teadmussiire ja teavitus“		PM, PRIA
	5.6.2. Mahepõllumajanduse erialatrükiste koostamine ja väljaandmine ning õppefilmide tegemine	Põllumajandus- tootjad ja töötlejad	2015-2020	MAK meede „Teadmussiire ja teavitus“		PM, PRIA
	5.6.3. Eesti ja välismaa mahepõllumajanduslikke teadus- ja rakendusuringuid tutvustavate väljaannete koostamine ja nende levitamine	Põllumajandus- tootjad ja töötlejad	2015-2020	MAK meede „Teadmussiire ja teavitus“		PM, PRIA
	5.6.4. Pidevalt uuendatud mahepõllumajandusalase teabe avaldamine internetis, sh koolitused ja ettekanded	Põllumajandus- tootjad ja töötlejad	2015-2020	MAK meede „Teadmussiire ja teavitus“		PM, PRIA
	- Mahepõllumajanduse leht” avaldamine ja levitamine	Põllumajandus- tootjad ja töötlejad	2015-2020	MAK meede „Teadmussiire ja teavitus“		PM, PRIA, maheorganisatsioonid

	- Maheklubi portaali haldamine	Põllumajandus- tootjad ja töötajad	2015-2020	Riigieelarve		PM, maheorganisatsioonid
5.7. Avalikkusele mahepõllumajanduse tutvustamine	5.7.1. Mahepõllumajanduse konverentside läbiviimine	Avalikkus,	2014	Riigieelarve	9500	PM
			2015-2020	MAK meede „Teadmussiire ja teavitus“		Maheorganisatsioonid
	5.7.2. Mahepõllumajanduse tutvustamine erinevatele sihtgruppidele	Avalikkus	2014-2020	Riigieelarve, turuarendustoetus		PM, maheorganisatsioonid
	5.7.3. Teabepäevade korraldamine näidisettevõtetes ja näidiskatsete tutvustus	Avalikkus	2015-2020	Riigieelarve, turuarendustoetus		PM, maheorganisatsioonid
	5.7.4. Mahepõllumajanduse teadustulemuste levitamine lihtsas ja arusaadavas vormis	Avalikkus, põllumajandus- tootjad	2015-2020	MAK meede „Teadmussiire ja teavitus“		Teadus- ja arendusasutused
	5.7.5. Parima mahepõllumajanduse teemalise meediakajastuse või ajakirjaniku tunnustamine	Avalikkus	2014-2020	Maheorganisatsioonid		Maheorganisatsioonid
	5.7.6. Piirkondlike turismikaartide koostamine mahepõllumajandusega tegelevate ettevõtete kohta	Avalikkus	2014-2020	Riigieelarve, MAK meede „LEADER kohalikuks arenguks“		PM, põllumajandustootjad

6. Seadusandlus ja järelevalve – eesmärgid meetmed ja tegevused

Eesmärk: Järelevalve mahepõllumajanduse nõuete täitmise üle ja ettevõtte nõuetele vastavus on tagatud

Meede	Tegevus/alategevus	Sihtgrupp	Periood	Toetusvõimalused* ja finantseerimise allikas	Orienteeruv maksumus (euro)	Täitja
6.1. Kvaliteetse õigusliku keskkonna loomine	6.1.1. Koostöö mahepõllumajanduse valdkonda mõjutavate selgete, lihtsate ja	Ametnikud, sotsiaalpartnerid	2014-2020	Riigieelarve		PM

	täpsete õigusaktide koostamisel					
6.2. Järelevalve tõhususe ja kvaliteedi parandamine	6.2.1. Infotehnoloogiliste lahenduse loomine mahepõllumajanduse registri PMA ja VTA infosüsteemide liidestamiseks	Mahepõllumajandusega tegelevad ettevõtted	2014	Riigieelarve		PM, PMA, VTA
	- PMA ja VTA infosüsteemide analüüs	Mahepõllumajandusega tegelevad ettevõtted	2014	Riigieelarve	40 000.-	PM, PMA, VTA
	- Infosüsteemide arendus ja rakendamine	Mahepõllumajandusega tegelevad ettevõtted	2016	Struktuurfondid, omafinantseering riigieelarve	500 000.-	PM, PMA, VTA
	6.2.2. VTA järelevalveametnikele infosüsteemi ligipääsu võimaldavate mobiilse töö vahendite hankimine	VTA mahepõllumajanduse valdkonna ametnikud	2016-2020	Riigieelarve	300 000.-	VTA
	6.2.3. Maheseemne andmebaasi arendamine	Mahepõllumajandusega tegelevad ettevõtted, järelevalveametnikud	2014-2020	Riigieelarve		PMA
	- Infotehnoloogilise süsteemi analüüs	Mahepõllumajandusega tegelevad ettevõtted, järelevalveametnikud	2014-2020	Riigieelarve		PMA
	- Infotehnoloogilise süsteemi arendus ja rakendamine	Mahepõllumajandusega tegelevad ettevõtted, järelevalveametnikud	2014-2020	Riigieelarve		PMA
6.3. Järelevalveasutuste avaliku teenuse pakkumise ja infovahetuse parendamine	6.3.1. Andmebaaside liidestamise kaudu asjaajamise lihtsustamine	Mahepõllumajandusega tegelevad ettevõtted	2014-2015	Riigieelarve		PM, SA, PMA, PRIA, PMK
	- PRIA ja PMA taimekasvatuse	PMA, PRIA,	2014	Riigieelarve		PMK, PMA, PRIA

	andmete esitamiseks vajalike andmebaaside liidestamise võimaluste analüüs	mahepõllumajandusega tegelevad ettevõtted,				
	- Ühtse teabevormi arendamine ja rakendamine	PMA, PRIA, mahepõllumajandusega tegelevad ettevõtted,	2015	Riigieelarve		PM, PMA, PRIA
	6.3.2. Kliendiportaalis e-teenuste loomine	Mahepõllumajandusega tegelevad ettevõtted, avalikkus	2014-2015	Riigieelarve		PM, PMA, PRIA
	- Ühtse kliendiportaali liidestamine	Mahepõllumajandusega tegelevad ettevõtted, avalikkus	2014	Riigieelarve	100 000	PM, PMA, PRIA
	- Ühtses kliendiportaalis e-teenuste loomine	Mahepõllumajandusega tegelevad ettevõtted, avalikkus	2015	Riigieelarve	100 000	PM, PMA, PRIA
	6.3.3. Mahepõllumajanduse registri sidumine geinfosüsteemiga	Mahepõllumajandusega tegelevad ettevõtted,	2014-2015	Riigieelarve		PM, PRIA, PMA
	- kaardirakenduse rakendamine (mahepõllumajanduse kihi loomine)	Mahepõllumajandusega tegelevad ettevõtted,	2016	Riigieelarve		PM, PRIA, PMA
	- kaardirakenduses olevate andmete sidustamine mahepõllumajanduse registri andmetega	Mahepõllumajandusega tegelevad ettevõtted	2016	Riigieelarve		PM, PRIA, PMA
6.4. Järelevalveametnike pädevuse tõstmine	6.4.1. Osalemine välisprojektides	PM, PMA, VTA mahepõllumajanduse valdkonna ametnikud	2014 2015-2020	Riigieelarve	1500 6x1500	PM, PMA, VTA
	6.4.2. Koostöö teiste riikide kontrollasutustega	PM, PMA, VTA mahepõllumajandusega tegelevad ettevõtted,	2015-2020	Riigieelarve		PM, PMA, VTA

	duse valdkonna ametnikud				
6.4.3. Ühiskoolitused (sh välislektor)	PM mahepõllumajanduse valdkonna ametnikud, PMA ja VTA mahepõllumajanduse valdkonna inspektorid	2014, 2015, 2018, 2020 2016, 2017, 2019	Riigieelarve	4x2500 3x5000	PM
6.4.4. Juhised (käsiraamatud) järelevalveametnikele	PMA ja VTA mahepõllumajanduse valdkonna inspektorid	2014-2020	Riigieelarve		PMA, VTA

Kasutatud lühendid: PM-Põllumajandusministeerium, PMA-Põllumajandusamet, VTA-Veterinaar- ja Toiduamet, PRIA-Põllumajanduse Registrite ja Informatsiooni Amet, PMK -Põllumajandusuuringute Keskus, SA-Statistikaamet, EIP-Euroopa Innovatsioonipartnerlus, KOV - Kohalik Omavalitsus, SM-Sotsiaalministeerium, HTM- Haridus- ja Teadusministeerium, ETKI - Eesti Taimekasvatuse Instituut, MAK- Eesti maaelu arengukava, MAK TA -Eesti maaelu arengukava tehniline abi.

*lisaks konkreetsele MAK meetmele võib rakendusplaani kirjeldatud tegevuseks toetust saada ka MAK meetmest „LEADER kohalikuks arenguks“ ja ettevõtted võivad kasutada ka finantskorraldusvahendite raames antavat abi.

Ants Noot

Kantsler