



Maaelu Arengu Euroopa
Põllumajandusfond:
Euroopa investeeringud
maapiirkondadesse



www.emu.ee
Eesti Maaülikool
Estonian University of Life Sciences
Majandus- ja sotsiaalinstituut
Institute of Economics and Social Sciences

Eesti Maaelu Arengukava 2007-2013 meetme 1.2 „Põllumajandusliku tegevusega alustava noore ettevõtja toetus“ rakendamistulemuste analüüs VII taotlusvooru alusel

Teostaja:

**Eesti maaelu arengukava 2007-2013 1., 3. ja 4. telje
püsihindaja
Maamajanduse uuringute ja analüüsi osakond
Majandus- ja sotsiaalinstituut
Eesti Maaülikool**

Tartu 2014

SISUKORD

Sissejuhatus	3
Metoodika.....	5
1. Alustava noore ettevõtja toetuse taotlusvoorude koondülevaade.....	6
1.1. Toetuse taotlemine ja määramine	6
1.2. Meetme sihttasemete täitumise prognoos.....	7
1.3. Kordustootlemine	8
1.4. Meetme 1.2 toetuse saajate kattuvus teiste meetmetega.....	10
1.5. Ettevõtjate haridustase.....	11
1.6. Maakonnapõhine analüüs	13
2. Toetuse taotlejate ja saajate üldiseloomustus ja hindamistulemused	15
2.1. Ettevõtluskogemus	15
2.2. Toetuse saajate hindamistulemused.....	16
2.3. VII taotlusvooru hindamistulemused	17
2.3.1. Erialane ettevalmistus	18
2.3.2. Äriplaani realistlikkus.....	19
2.3.3 Töökogemus.....	20
2.4. Ettevõtjate juriidiline vorm.....	21
2.5. Toetuse saajate müügitulu	22
2.6. Toetuse saajate vanus	23
3. VII Taotlusvooru ülevaade tegevusalade alusel	25
Kokkuvõte	30
Lisad	32
Lisa 1. Meetme 1.2 taotlejate ja taotluste jagunemine taotlusvoorude lõikes	32
Lisa 2. Toetuse taotlejate ja saajate jagunemine maakondade ja taotlusvoorude lõikes	32
Lisa 3. Seitsme taotlusvooru ettevõtjate jagunemine ettevõtluskogemuse alusel	33
Lisa 4. Seitsme taotlusvooru toetuse taotlejate jagunemine ettevõtluskogemuse ja juriidilise vormi lõikes	33
Lisa 5. Seitsme taotlusvooru toetuse saajate jagunemine ettevõtluskogemuse ja juriidilise vormi lõikes	33
Lisa 7. Toetust saanud ettevõtete omanike ja juhatuse liikmete keskmine vanus tegevusala ja taotlusvoorude lõikes	34
Lisa 8. Toetust saanud ettevõtete omanike ja juhatuse liikmete keskmine vanus ettevõtluskogemuse ja taotlusvoorude lõikes	34
Lisa 9. Toetuse taotlejate ja toetuse saajate jagunemine taotlusvoorude ja tegevusalade lõikes	35

SISSEJUHATUS

Eesti maaelu arengukava 2007–2013 (*edaspidi* MAK) 1. telje „Põllumajandusliku tegevusega alustava noore ettevõtja toetus“ meetme (*edaspidi* meede 1.2) püsihindamist teostab Eesti Maaülikooli majandus- ja sotsiaalinstituut (*edaspidi* püsihindaja). Vastavalt Nõukogu määruse (EÜ) nr 1698/2005 artikli 86 lõike 1 kohaselt kehtestavad liikmeriigid püsihindamise süsteemi, mida vastavalt Põllumajandusministeeriumi volitusele teostab MAK 2007–2013 raames Eesti Maaülikooli majandus- ja sotsiaalinstituut. Püsihindaja tegevus on määratletud põllumajandusministri 7. jaanuari 2009. a määrusega nr 3 „Eesti maaelu arengukava 2007–2013 seire ja hindamise kord“. Käesolev rakendusanalüüs on 2014. aasta hindamisplaani alusel teostatav uurimistöökord.

MAK 1. telg on suunatud põllumajanduse ja metsanduse konkurentsivõime parandamisele. Meede on ellukutsutud vajadusest suurendada alla 40-aastaste põllumajandustootjate osatähtsust Eesti põllumajandustootjate hulgas. Üldesmärgiks on hõlbustada noorte põllumajandustootjate tegevuse alustamist ning põlvkondade vahetusele kaasa aitamist.

Meetme 1.2 taotlusvoorud olid rakendusanalüüsi teostamise hetke seisuga avatud seitse korda:

- 1) 18. veebruarist 10. märtsini 2008;
- 2) 15. septembrist 06. oktoobrini 2008;
- 3) 21. septembrist 12. oktoobrini 2009;
- 4) 17. augustist 30. augustini 2010;
- 5) 9. augustist 29. augustini 2011;
- 6) 23. juulist 6. augustini 2012;
- 7) 29. juulist 12. augustini 2013.

Edaspidi nimetatakse vastavalt I, II, III, IV, V, VI ja VII taotlusvoor.

VII taotlusvooru rakendusanalüüs on kaheksas meetme 1.2 rakendamist hindav dokument, milles keskendutakse VII taotlusvooru alusel toetuse taotlemisele ning toetuse määramise tulemuste hindamisele. Ühtlasi antakse ülevaade ka eelnevatest taotlusvoorudest.

Püsihindaja poolt eelnevalt teostatud rakendusanalüüsid ning uuringud aastate lõikes on:

Aasta	Pealkiri	Detailsem sisu
2009	Eesti maaelu arengukava 2007–2013 meetme 1.2 „Põllumajandusliku tegevusega alustava noore ettevõtja toetus“ rakendustulemuste ja ettevõtjate majandusliku struktuuri analüüs	Meetme 1.2 tulemuste hindamine I ja II taotlusvooru taotlejate ja toetuse saajate erialase ettevalmistustaseme, tegutsemisaja, olemasolevate ressursside ning tegevusalade lõikes.
2010	Eesti maaelu arengukava 2007–2013 1., 3. ja 4. telje püsihindamise 2009. aasta aruanne	Dokumendis esitati meetme 1.2 kokkuvõtte 2009. aasta lõpu seisuga.
2010	Eesti maaelu arengukava 2007–2013 meetme 1.2 „Põllumajandusliku tegevusega	Analüüsi käigus uuriti III taotlusvoorus kordustaotluste arvu, toetuse taotlejate

	alustava noore ettevõtja toetus“ rakendustulemuste analüüs III taotlusvooru alusel	põllumajanduslikku ettevalmistust, hinnati olemasolevat hindamissüsteemi ja meetme eesmärkide täitumist.
2011	Eesti maaelu arengukava 2007–2013 1., 3. ja 4. telje püsihindamise 2009. aasta aruanne	Dokumendis esitati meetme 1.2 kokkuvõte 2010. aasta lõpu seisuga.
2011	Eesti maaelu arengukava 2007–2013 meetme 1.2 „Põllumajandusliku tegevusega alustava noore ettevõtja toetus“ rakendustulemuste analüüs IV taotlusvooru alusel	Analüüsi käigus uuriti meetme sihttasemete eeldatavat täitumist, IV taotlusvooru kordustaotluste arvu ja iseloomu ning analüüsiti olemasolevat hindamissüsteemi.
2011	Põllumajandusliku tegevusega alustava noore ettevõtja toetuse majandus- sotsioloogiline uuring	Uuringus keskenduti noorte ettevõtjate konkurentsivõime hindamisele, tekkinud või tekkivatele probleemidele ning nende lahendamise võimalustele.
2012	Eesti maaelu arengukava 2007–2013 meetme 1.2 „Põllumajandusliku tegevusega alustava noore ettevõtja toetus“ rakendustulemuste analüüs V taotlusvooru alusel	Analüüsi käigus uuriti meetme sihttasemete eeldatavat täitumist, V taotlusvooru kordustaotluste arvu ja iseloomu ning analüüsiti olemasolevat hindamissüsteemi.
2012	Eesti maaelu arengukava 2007–2013 1., 3. ja 4. telje püsihindamise 2009. aasta aruanne	Dokumendis esitati meetme 1.2 kokkuvõte 2011. aasta lõpu seisuga.
2013	Eesti maaelu arengukava 2007–2013 meetme 1.2 „Põllumajandusliku tegevusega alustava noore ettevõtja toetus“ rakendustulemuste analüüs VI taotlusvooru alusel	Analüüsi käigus uuriti meetme sihttasemete eeldatavat täitumist, VI taotlusvooru kordustaotluste arvu ja iseloomu ning analüüsiti olemasolevat hindamissüsteemi.

Käesoleva VII taotlusvooru rakendusanalüüsi eesmärgid on:

- 1) analüüsida meetme sihttasemete eeldatavat täitumist;
- 2) hinnata esma- ja korduvtaotlejate hulka;
- 3) anda ülevaade ettevõtjate planeeritavatest tegevusaladest, olemasolevatest kogemustest (sh omandatud haridusest peale toetuse määramist) ja ressurssidest;
- 4) uurida olemasoleva hindamissüsteemi toimimist;
- 5) analüüsida valmisolekut arenguks, sh muude toetusvõimaluste kasutamine ning investeerimise jätkamine.

Meetme VII taotlusvooru rakendusanalüüsi koostas EMÜ majandus- ja sotsiaalinstituudi maamajanduse uuringute ja analüüsi osakonna spetsialist-analüütik Jaana Prants.

METOODIKA

Rakendusanalüüsi koostamisel kasutati andmeid seisuga 31. detsember 2013. Analüüsitavad andmed koosnesid PRIA poolt esitatud meetme 1.2 seirekoondtabelis kokkulepitud Euroopa Komisjoni poolt püstitatud kohustuslikest väljundnäitajatest ja püsihindaja poolt kogutud siseriiklikest väljund- ja tulemusnäitajatest. Püsihindaja poolt kogutud näitajad pärinesid toetust taotlenud ettevõtjate taotlustest ja äriplaanidest, Põllumajanduse Registrate ja Informatsiooni Ameti veebilehelt ning äriregistri andmebaasist.

Oluline osa ettevõtjate struktuuri iseloomustavatest analüüsides on teostatud taotleja poolt esitatud andmetele tuginedes, mis ühtlasi sisaldavad prognoositavaid näitajaid. Ettevõtjate majanduslike prognoose kahtluse alla ei seatud, kuna toetuste menetlemine ja administreerimine PRIA poolt, hindamiskomisjoni poolne hinnang ettevõtte äriplaanile ning ettevõtjate kinnitused peavad tagama piisava usaldatavuse Maaelu Arengu Euroopa Põllumajandusfondi (EAFRD) vahendite kasutamisel. Iga arenguga kaasnevad riskid, mille minimeerimine sõltub juba ettevõtja praktilisest tegevusest. Järelevalvet toetuse saajate osas teostatakse PRIA poolt. Analüüs viidi läbi kabinetuuringuna, kuna täiendavat küsitlust ettevõtjate seas ei teostatud.

Lisaks eelpool nimetatule koguti püsihindaja poolt eraldi andmeid (08.01.2014 seisuga) meetme 1.2 toetuse saajate poolt omandatava hariduse kohta 36 kuu jooksul arvates taotluse rahuldamise otsuse tegemise päevast. Andmed koguti PRIAs kohapeal MAIT andmebaasist (meetme 1.2 investeeringu kontroll-lehelt) ja paber kandjal olevast taotlustoimikust.

Analüüsil kasutatavad spetsiifilised jaotused, sh loendamine, koondamine ja üldistamine, on täpsemalt selgitatud iga analüüsitava teema kirjelduses.

Põhiliselt kasutatakse järgmisi grupeerimisi:

- a) jaotamine taotlusvoorude järgi;
- b) jaotamine esitatud taotlusteks, heakskiidetud taotlusteks ehk toetuse saajateks ja mittesaanuteks. Esitatud taotlused hõlmavad nii heakskiidetud kui ka heakskiitmata taotlusi;
- c) jaotamine ettevõtluskogemuse järgi;
- d) jaotamine planeeritavate tegevusalade alusel.

1. ALUSTAVA NOORE ETTEVÖTJA TOETUSE TAOTLUSVOORUDE KOONDÜLEVADE

1.1. Toetuse taotlemine ja määramine

Toetust on seitsme toimunud taotlusvooru jooksul taotletud kokku summas 56,7 mln eurot, millest määratud toetuse summa moodustas 42,7% ehk 24,2 mln eurot. Kõige enam määrati toetust V taotlusvoorus (4,5 mln eurot) ning kõige vähem III taotlusvoorus (1,8 mln eurot). Keskmisest (38,6 tuhat eurot) kõrgeim määratud toetuse summa toetuse saaja kohta oli VII taotlusvoorus ja madalaim III taotlusvoorus. Mediaan määratud toetus oli kõigi toimunud taotlusvoorude lõikes 40,0 tuhat eurot. (Tabel 1)

Meetme 1.2 eelarve MAK-i alusel seisuga 31.12.2013 oli 24,5 mln eurot, mis võrreldes eelmise rakendusanalüüsiga (VI taotlusvooru seisuga) oli mõnevõrra suurenenud. Seitsme toimunud taotlusvooru määratud toetuse summa moodustas 98,9% meetme eelarvest. (Tabel 1)

Tabel 1. Toetuse saajate arvu ja määratud toetuse summa ning MAK-i eelarve kumulatiivse kasutuse jagunemine taotlusvoorude lõikes

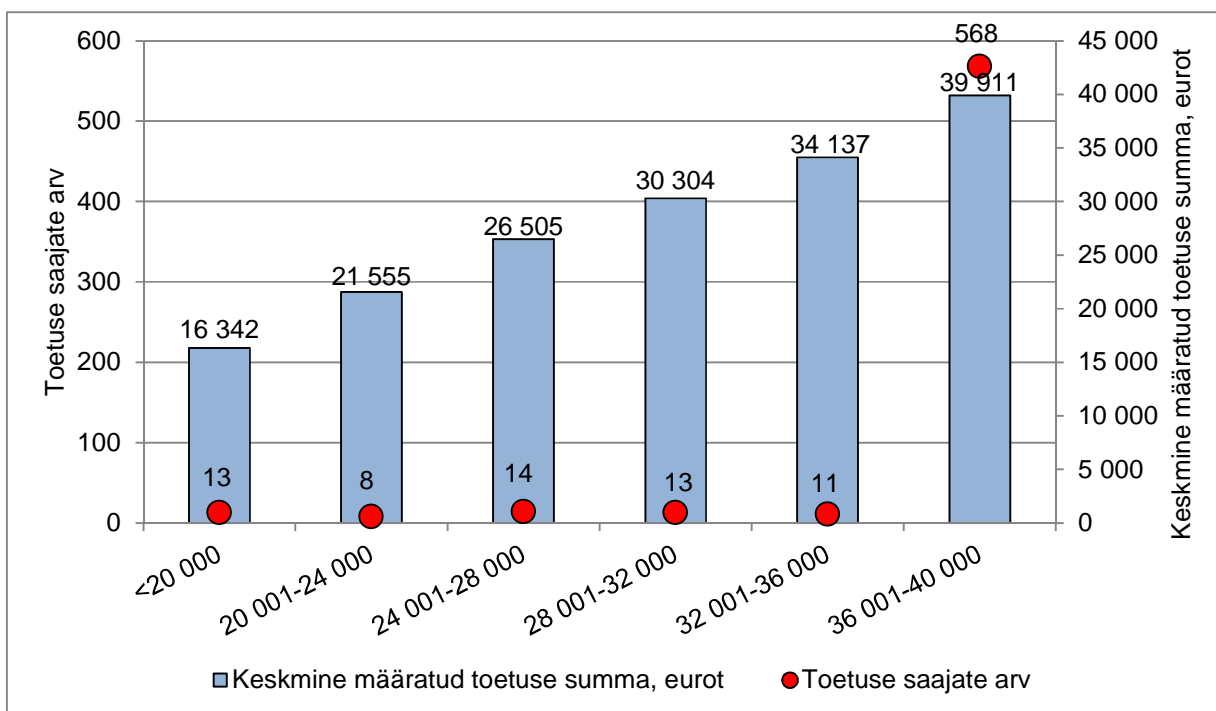
Taotlusvoor	Toetuse saajate arv	Määratud toetuse summa, eurot	Keskmine määratud toetus, eurot	Eelarve kumulatiivne kasutamine, %	Määramisotsuse kuupäev
I	95	3 579 052	37 674	14,6	30.06.2008
II	93	3 619 052	38 915	29,4	13.02-05.03.2009
III	48	1 801 435	37 530	36,8	23.10.2009–26.6.2012
IV	68	2 570 107	37 796	47,3	06.12.2010-9.04.2011
V	116	4 513 323	38 908	65,8	03.11-29.02.2012
VI	104	4 072 014	39 154	82,4	9.11.2012
VII	103	4 040 000	39 223	98,9	18.11-19.12.2013
Kokku	627	24 194 983	38 588	98,9	x

Võrreldes eelneva rakendusanalüüsi tulemustega, oli III ja IV taotlusvoorus lisandunud üks toetuse saaja ning VI taotlusvoorus kaks toetuse saajat. Toetuse määramise otsused nende toetuse saajate osas tehti 2013. aastal. Taotlusvoorude lõikes vaadelduna oli toetuse saajate osakaal toetuse taotlejatest järgmised: I taotlusvoorus 37,5%, II taotlusvoorus 57,1%, III taotlusvoorus 21,6%, IV taotlusvoorus 38,4%, V taotlusvoorus 57,7% ja VI taotlusvoorus 44,6% ning VII taotlusvoorus 45,0%. Kõige väiksem oli toetuse saamise osatähtsus III taotlusvoorus, kus oli ühtlasi ka kõige väiksem eelarve (1,6 mln eurot). **Toetuse saamise konkurentsi oli mõjutanud eelarve suurus, mis oli taotlusvoore võrreldes kuni 2,7 korda erinev.**

Toetust antakse ühe taotleja kohta kuni 40,0 tuhat eurot üks kord arengukava programmiperioodil. Seega vaadeldakse toetuse saajate jagunemist vastavalt määratud toetuse summa suurusgruppide lõikes¹. Toetust määrati seitsme toimunud taotlusvooru jooksul kokku

¹ Määratud toetuse summa suurusgruppide leidmisel rakendati statistilise rühmitamise valemit: $r=1+3,32*\log n$
Suurusgrupid, kuhu kuulus vähem kui seitse toetuse saajat ja mis asusid kõrvuti, liideti kuni saavutati vähemalt seitsme toetuse saajaga suurusgrupp.

627 noorele talunikule ning keskmine määratud toetuse summa oli 38,6 tuhat eurot. Määratud toetuse summa suurusgruppide lõikes vaadelduna, kuulus suurem osa (568 toetuse saajat ehk 90,6% kogu toetuse saajatest) toetuse saajaid suurusgruppi 36 001 kuni 40 000 eurot. Keskmine toetuse summa nimetatud suurusgrupi osas oli 39,9 tuhat eurot. (Joonis 1) Nimetatud suurusgruppi kuuluvatest toetuse saajatest 462-le toetuse saajale määrati toetust maksimaalse toetuse summa (40,0 tuhat eurot) ulatuses.



Joonis 1. Toetuse saajate arv ja keskmine toetuse summa määratud toetuse summa suurusgruppide lõikes

Seega taotlesid enamus toetuse saajaid toetust maksimaalse toetuse piirmäära või sellele ligilähedase summa ulatuses. Selline toetuse saajate arvu jagunemise struktuur suurusgruppide lõikes ei olnud oluliselt muutunud ka võrreldes eelmiste rakendusanalüüside tulemustega.

1.2. Meetme sihttasemete täitumise prognoos

Meetme eesmärgipärase rakendamise hindamise üheks meetodiks on meetme sihttasemete täitumise analüüsimine. Meetme sihttasemed jagunevad kolmeks indikaatori tüübiks. Indikaatorid ja seatud eesmärgid on toodud tabelis 2.

Tabel 2. Meetme 1.2 indikaatorid ja sihttasemed

Indikaatori tüüp	Indikaator	Eesmärk 2007–2013
Väljundnäitaja	Toetatud noorte ettevõtjate arv	631
	Investeeringute kogumaht (eurot)	24 454 135
Tulemusnäitaja	Toetatud ettevõtete põllumajandusliku lisandväärtuse kasv (eurot)	3 772 000
Mõjunäitaja	Netolisandväärtuse osatähtsus väljendatuna ostujõustandardis (PPS) (% EL-25 keskmisest)	65
	Lisandväärtuse muutus (kasv) aasta tööühiku kohta (%)	10–15%

Käesolev rakendusanalüüs puudutab vaid väljundnäitajate analüüsi, sest tulemusnäitajaid hinnatakse 2013. aasta püsihindamise aastaaruandes.

Perioodil 2008–2013 oli sihttasel noorte ettevõtjate arvu osas mitu korda korrigeeritud. Meetme rakendamise esimestel aastatel oli eesmärgiks 312-350 noort ettevõtjat. VI taotlusvooru rakendusanalüüsi koostamisel oli oodatavaks tulemuseks seatud 560 ning käesoleva rakendusanalüüsi (VII taotlusvoor) koostamisel oli oodatavaks toetatud noorte ettevõtjate arvuks 631. Seitsme toimunud taotlusvooru jooksul oli kokku toetatud 627 noort ettevõtjat, moodustades sihttasemest 99,4%. Samas võib täidetud sihttase toetatud ettevõtjate arvu osas muutuda ja seda järgmistel põhjustel:

- a) toetusvahendite mittesihipärane kasutamine ja meetme nõuete mittetäitmine ehk tagasinõuded;
- b) kuludokumentide esitamisel pikenduse saanud ei täideta siiski ka uueks tähtjaks ettekirjutusi ja pikendamine pöördub ümber tagasinõudeks.

Seisuga 15.01.2014 esitati tagasinõude otsuseid I taotlusvoorus kahele, II taotlusvoorus kaheksale, III taotlusvoorus ühele, IV taotlusvoorus seitsmele ja V taotlusvoorus ühele toetuse saajale. Kokku oli viies taotlusvoorus 19 tagasinõuet (3,0% toetuse saajatest) summas 615,5 tuhat eurot. Tagasinõude otsuse peamisteks põhjusteks olid:

- a) äritegevuse lõpetamine enne järelevalve perioodi lõppu;
- b) investeeringu elluviimist tõendavate dokumentide mitteesitamine (11 toetuse saajat);
- c) teostatud investeeringu mitteabikõlblikkus antud meetme raames;
- d) investeeringu objekti mittesihipärane kasutamine järelevalve perioodil;
- e) investeeringu tegemata jätmine;
- f) äriplaani muutmine, mille tulemusena taotleja ise pakkus maksta osa saadud toetusest tagasi;
- g) osühingu uue osaniku mittevastavus meetme määruses sätestatud nõuetele.

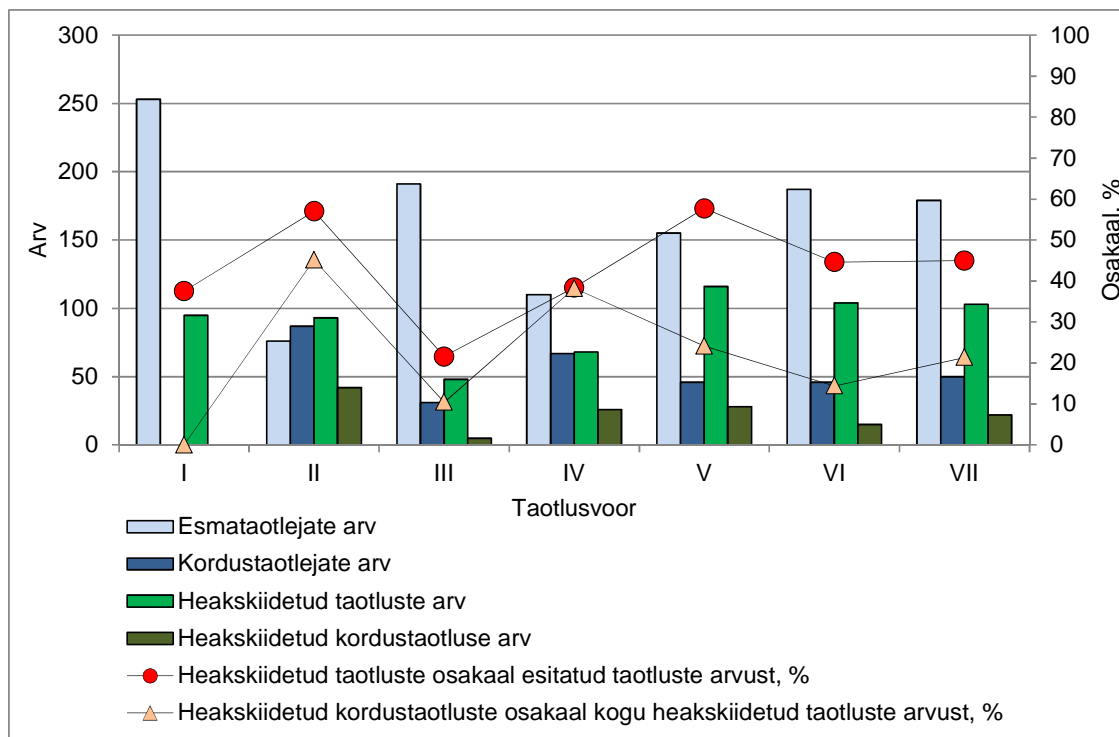
Investeeringute kogumahuks oli seatud 24,2 mln eurot, mis on võrreldes eelmise taotlusvooru rakendusanalüüsiga suurenenud (VI taotlusvooru rakendusanalüüsi seisuga oli investeeringute kogumahuks seatud 22,6 mln eurot). Määratud toetuse summa alusel moodustas investeeringute kogumaht seisuga 31.12.2013 sihttasemest 98,9%.

1.3. Kordustaotlemine

Seitsme taotlusvooru jooksul esitati kokku 1 478 taotlust ja toetust taotles seitsme taotlusvooru jooksul kokku 1 151 erinevat ettevõtjat, kellest toetust said kokku 627 ettevõtjat ehk 54,5% taotlejatest. Korduvalt taotlenud isikute arv oli seitsme taotlusvooru jooksul kokku 261, kellest toetust said 138 erinevat isikut.

Korduvalt taotlenud isikute arv oli seitsme toimunud taotlusvooru jooksul erinenud 31 kuni 87 taotlejani. Kõige enam oli korduvalt taotlejaid olnud peale I taotlusvooru ehk II taotlusvoorus

ning kõige vähem III taotlusvoorus. (Joonis 2, Lisa 1). Korduvalt taotlenud toetuse saajatest 112 toetuse saajat olid sellised, kes esitasid korduvalt taotluse kahte taotlusvooru, kaks ettevõtjat esitasid kolme taotlusvooru, neli ettevõtjat nelja taotlusvooru ja üks ettevõtja viide taotlusvooru. **Seega kasutas 22,6%² toetuse taotlejatest võimalust toetuse mitterääramisel esitada taotlus järgmisesse taotlusvooru ning mitte alustada enne põllumajandusliku tootmisega.**



Joonis 2. Meetme 1.2 taotlejate ja taotluste jagunemine taotlusvoorude lõikes

Juurde oli lisandunud uusi taotlejaid kõige enam III taotlusvoorus (86,0%) ning kõige vähem II taotlusvoorus (46,6%). Ülejäänud taotlusvoorude lõikes jäi juurde lisandunud ettevõtjate osakaal vahemikku 62,1–80,3%. Selline juurdelisandunud uute toetuse taotlejate hulk näitab üsna head infoliikumist toetuse taotlemisvõimaluste osas.

Taotlejad ja toetuse saajaid jaotati ettevõtluskogemuse alusel kolme gruppi: alustajad; tegutsejad; ülevõtjad. Alustajateks loeti püsihindaja meetodika alusel VII taotlusvoorus ettevõtjaid, kes olid registreeritud äriregistris 2012. aastal või peale seda ning ei omanud taotluse esitamisele vahetult eelneval majandusaastal (2012) müügitulu. Tegutsejateks loeti neid, kes omasid 2012. aastal müügitulu ja/või olid asutatud enne 2012. aastat ning ei olnud ülevõtjad. Ülevõtjateks olid ettevõtjad, kes võtsid üle vanemale või vanavanemale kuulunud põllumajandusega tegeleva põllumajandusettevõtte või asusid omanikuks. Sama meetodika kehtis ka teiste taotlusvoorude ettevõtjate jaotamisel ettevõtluskogemuse alusel, kuid siis oli aluseks võetud taotluse esitamisele vahetult eelnenud vastav majandusaasta.

Analüüsis VII taotlusvooru korduvalt taotlemist ettevõtluskogemuse alusel selgus, et 229 toetuse taotlejast 30 korduvtaotlejat olid alustajad, 15 ettevõtjat tegutsejad ning 5 ettevõtjat

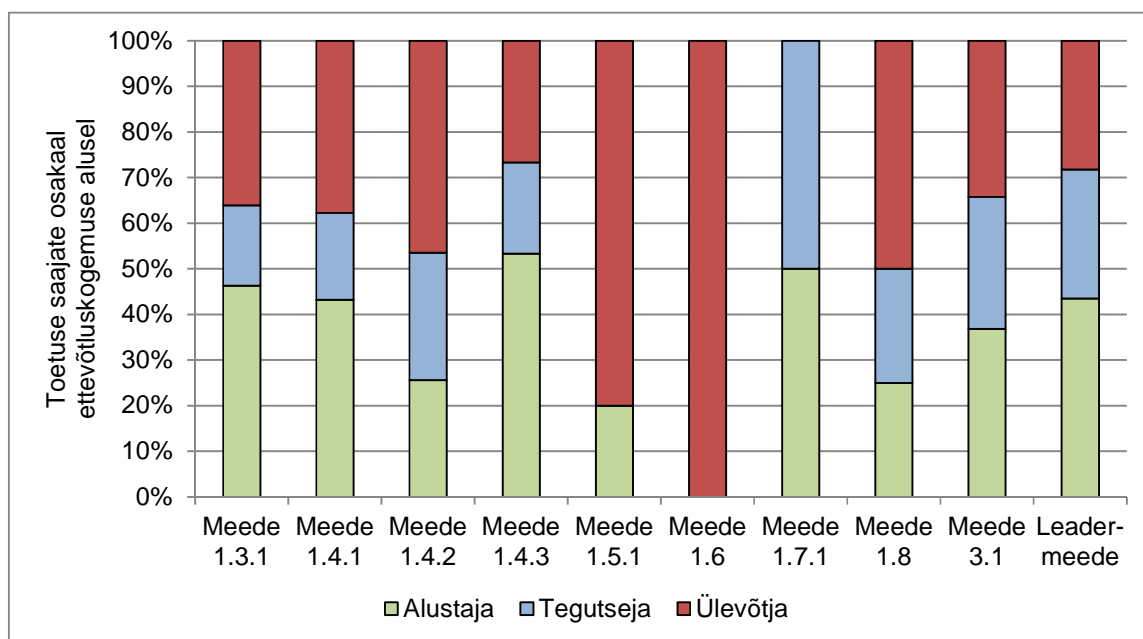
² Kordustaotlejate arv 261 jagatud seitsme taotlusvooru taotlejate arvuga 1 151.

ülevõtjad. VII taotlusvooru korduvtaotlejatest toetuse saajaid oli alustajate seas 13 (43,3% korduvtaotlejate hulgast), ülevõtjate seas viis ning tegutsejate seas neli.

1.4. Meetme 1.2 toetuse saajate kattuvus teiste meetmetega

Meetme 1.2 raames on seitsme taotlusvooru jooksul määratud toetust 627 erinevale noorele talunikule, kes on omakorda toetust saanud ka MAK-i teistest meetmetest. Lisaks meetme 1.2 toetuse saamisele, oli kõrge taotlemise aktiivsus ka meetmete 1.3.1 ja 1.4.1 raames – toetuse saajate arv nimetatud meetmete osas olid vastavalt 410 ja 310. Ülejäänud meetmete raames jäi toetuse saajate arv alla 50ne. Vähem atraktiivsemad meetmed 1.2 toetuse saajatele olid 1.6, 1.7.1, 1.8 ja 1.5.1 ning nende meetmete raames jäi toetuse saajate arv alla kümne. Ettevõtluskogemuse alusel moodustasid seitsme taotlusvooru meetme 1.2 toetuse saajate osas alustajad 50,2% (315 toetuse saajat), tegutsejad 19,0% (119 toetuse saajat) ja ülevõtjad 30,8% (193 toetuse saajat).

Analüüsisid toetuse saajate arvu jagunemist MAK-i teiste meetmete lõikes ettevõtluskogemuse alusel, oli alustajate osakaal kõige suurem meetme 1.4.3 osas, moodustades 53,3% meetme 1.4.3 raames meetme 1.2 toetuse saajatest. Tegutsejate osakaal oli kõige suurem meetme 1.7.1 raames (50,0% meetme 1.7.1 raames meetme 1.2 toetuse saajatest) ning ülevõtjad domineerisid kõige enam meetmete 1.6 ja 1.5.1 raames. (Joonis 3)

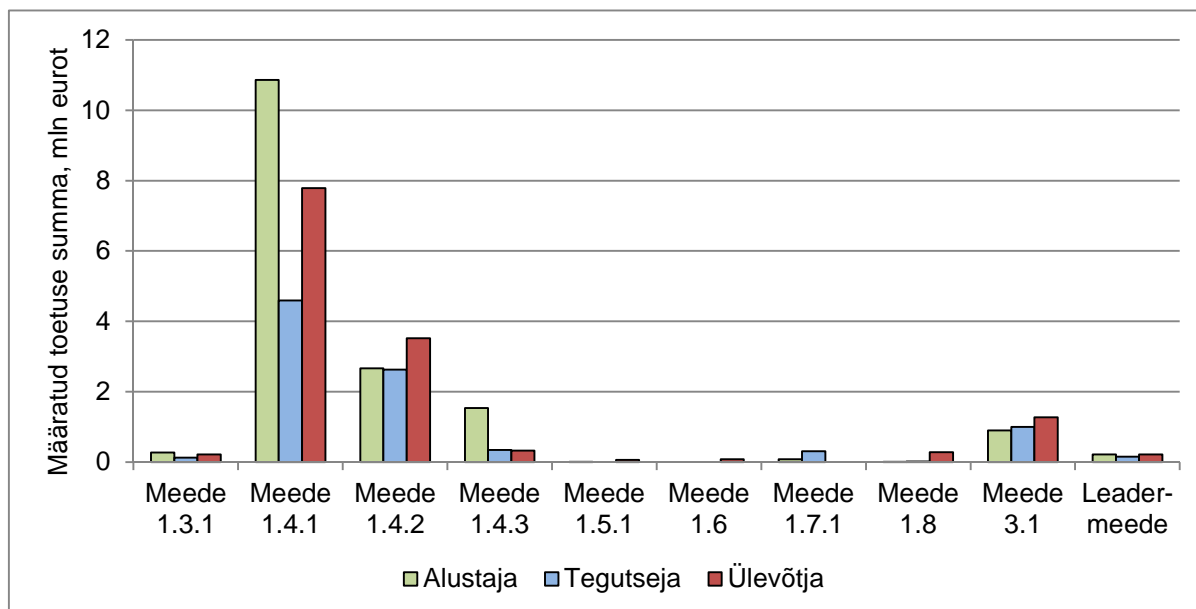


Joonis 3. Meetme 1.2 toetuse saajate kattuvus teiste MAK-i meetmetega ettevõtluskogemuse alusel, %

Määratud toetuse summa jagunes meetme 1.2 toetuse saajate osas nende ettevõtluskogemuse alusel järgmiselt: alustajad 12,2 mln eurot, tegutsejad 4,5 mln eurot ja ülevõtjad 7,5 mln eurot. Meetme 1.2 toetuse saajatele oli seisuga 31.12.2013 veel toetust määratud teiste MAK-i meetmete raames kokku 39,5 mln eurot.

Enim määrati toetust meetme 1.2 toetuse saajatele meetme 1.4.1 raames – 23,3 mln eurot. Küllaltki suur osa määrati toetust meetme 1.2 toetuse saajatele veel lisaks ka meetmete 1.4.2 (8,8 mln eurot), 3.1 (3,2 mln eurot) ja 1.4.3 (2,2 mln eurot) raames.

Analüüsid määratud toetuse summa jagunemist MAK-i teiste meetmete lõikes ettevõtluskogemuse alusel, oli alustajatele määratud summa kõige suurem meetme 1.4.1 osas (10,9 mln eurot). Tegutsejad ja ülevõtjad domineerisid määratud toetuse summa alusel meetme 1.4.1 raames – vastavalt 4,6 mln eurot ja 7,8 mln eurot. (Joonis 4)



Joonis 4. Meetme 1.2 toetuse saajatele määratud toetuse summa teiste MAK-i meetmete raames ettevõtluskogemuse alusel, %

Seega noortalunike huvi investeringumeetmete ja nõuandetoetuse vastu oli küllaltki suur. Kõige aktiivsemad teiste MAK-i meetmete raames toetusvõimaluste kasutajad olid ülevõtjad.

1.5. Ettevõtjate haridustase

Toetust saanud noorte talunike nõutava haridustaseme enne toetuse taotlemist olid omandanud 76,6% kogu toetuse saajatest. Hariduse omandanud toetuse saajate osakaal kogu toetuse saajate arvust oli kõige suurem I taotlusvoorus (94,7%) ning kõige madalam VI taotlusvoorus (60,6%). Kõige enam oli seitsme taotlusvooru jooksul kõrgharidusega ettevõtjaid (201 ettevõtjat), moodustades põllumajandusliku haridusega toetuse saajate arvust 41,9%.

Küllaltki suurel osal toetuse saajatel (23,4% kogu toetuse saajatest) puudus nõutav põllumajanduslik haridus ning nende osakaal oli taotlusvoorude lõikes suurenenud 47,6%. Kõrgeim oli toetuse saajate arv, kellel põllumajanduslik haridus puudus, VI taotlusvoorus (41 toetuse saajat). (Tabel 3) Analüüsid omandatud haridustaseme liikide ja taotlusvoorude lõikes toetuse saajate arvu muutust, tuli enim juurde toetuse saajaid, kes olid omistanud põllumajandusliku kutsekvalifikatsiooni ning vähemaks jäi kõrg- ja keskeriharidusega toetuse

saajaid. Kõrg-, keskerihariduse ja kutsekvalifikatsiooniga toetuse saajate arv oli taotlusvoorude lõikes muutunud vastavalt -9,4%, -15,8% ja 43,1%.

Tabel 3. Toetuse saajate põllumajanduslik haridustase

Taotlusvoor	Haridustase				Toetuse saajate arv, kellel on olemas põllumajanduslik haridus	Hariduse omandanud toetuse saajate osakaal kogu toetuse saajate arvust, %
	kõrg-haridus	kutse- või keskeri-haridus	Kutse-kvalifikatsioon	puudub		
I	41	45	4	5	90	94,7
II	36	22	4	31	62	66,7
III	13	17	8	10	38	79,2
IV	27	15	19	7	61	89,7
V	34	39	25	18	98	84,5
VI	25	11	27	41	63	60,6
VII	25	19	24	35	68	66,0
Kokku	201	168	111	147	480	76,6

Toetuse mittesaajatest olid põllumajandusliku hariduse enne toetuse taotlemist omandanud 387 ettevõtjat ehk 45,4% mittesaanud toetusesaajatest. Kõige enam oli toetuse mittesaajate hulgas ettevõtjaid, kes olid omistanud keskerihariduse (192 ettevõtjat), moodustades 49,6% põllumajandusliku haridusega toetuse mittesaajate arvust. Kutsekvalifikatsiooni olid toetuse taotlemise hetkeks omistanud 19,4% ehk 75 toetust mittesaanud ettevõtjat. (Tabel 4)

Tabel 4. Toetuse mittesaajate põllumajanduslik haridustase

Taotlusvoor	Haridustase				Toetuse mittesaajate arv, kellel on olemas põllumajanduslik haridus	Hariduse omandanud toetuse mittesaajate osakaal kogu toetuse mittesaajate arvust, %
	kõrg-haridus	kutse- või keskeri-haridus	Kutse-kvalifikatsioon	puudub		
I	4	32	3	119	39	24,7
II	0	0	0	70	0	0,0
III	45	49	23	57	117	67,2
IV	28	32	13	36	73	67,0
V	11	18	8	48	37	43,5
VI	20	32	19	58	71	55,0
VII	12	29	9	76	50	39,7
Kokku	120	192	75	464	387	45,5

Arvestades asjaolu, et hariduse või kutse puudumise korral peab toetuse saaja omandama selle 36 kuu jooksul arvates taotluse rahuldamise otsuse kuupäevast, vaadeldi eraldi ka neid toetuse saajaid, kellel seisuga 31.12.2013 peaks hariduse omandatud olema. Vaatluse alla võeti I–VI taotlusvooru toetuse saajad (112 toetuse saajat, kellel puudus põllumajanduslik haridus) ning hariduse omistamise nõue peaks täidetud olema I, II, III ja IV taotlusvooru toetuse saajatel.

Hariduse oli omistanud 112-st toetuse saajast 44 toetuse saajat, moodustades 39,3% puuduva põllumajandusliku haridusega toetuse saajate arvust. Kõige enam omistati peale toetuse määramist haridustaseme poolest kutsekvalifikatsioon. Võrreldes tabelis 3 toodud puuduva haridustasemega toetuse saajate arvuga, oli kõige suurema osakaaluga omistatud haridusega toetuse saajate arv I taotlusvoorus (80,0%) (Tabel 3, Tabel 5). Kuigi määrus näeb ette, et haridus

peaks omistatud olema peale määramist 36 kuu jooksul, oli ühel toetuse saajal see siiski puudu. Nimetatud toetuse saajale oli tehtud ka ettekirjutus hariduse või kutsekvalifikatsiooni omandamiseks hiljemalt 2013. aasta teiseks pooleks. Võrreldes puuduva haridusega ja peale määramist omistatud haridusega toetuse saajate arvuga, pole ühegi taotlusvooru lõikes omandatud haridus 100%-liselt toetuse saajate arvu osas realiseerunud (Tabel 3, Tabel 5). Kuna V ja VI taotlusvooru haridusnõude täitmise lõpptähtaeg pole veel kätte jõudnud, oli nimetatud taotlusvoorude toetuse saajate hariduse omistamise aktiivsus ka mõnevõrra madalam võrreldes eelmiste taotlusvoorudega.

Tabel 5. Toetuse saajate arv peale toetuse määramist omistatud haridustaseme ja selle omistamise aastate lõikes

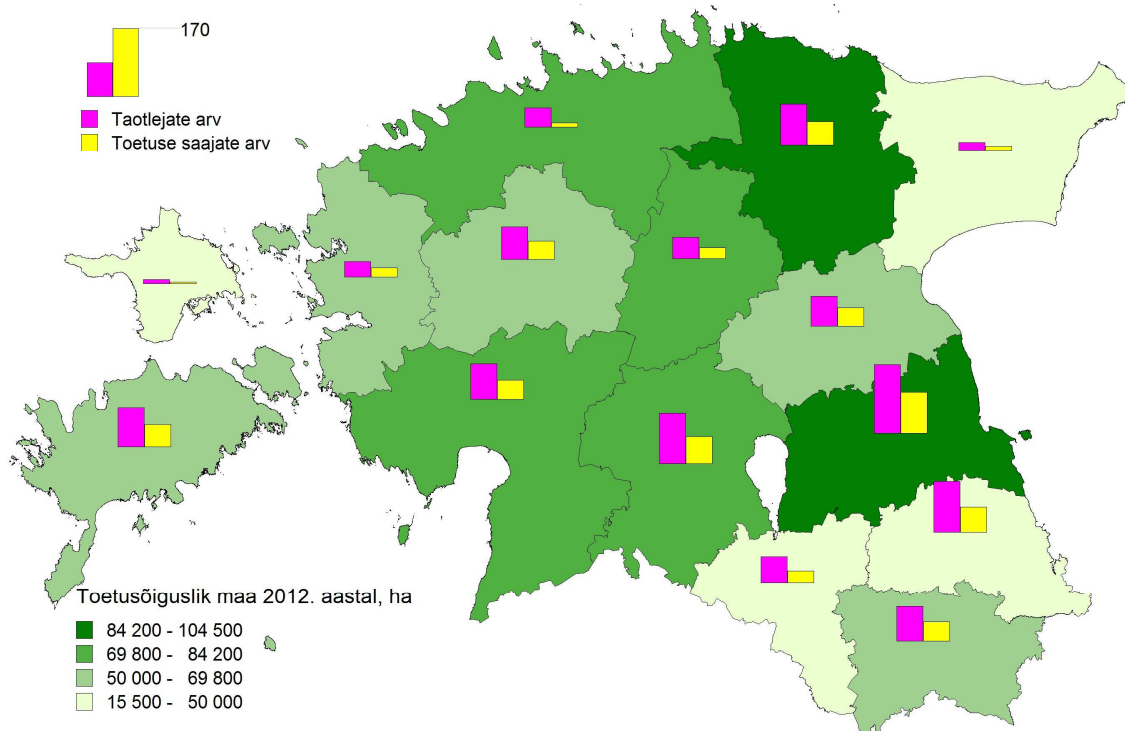
Taotlusvoor	Haridustase												
	kõrgharidus					kutse- või keskeriharidus			kutsekvalifikatsioon				
	2009	2010	2011	2012	2013	2009	2012	2013	2009	2010	2011	2012	2013
I	-	1	-	-	-	1	-	-	2	-	-	-	-
II	1	-	1	-	-	-	-	1	4	5	5	1	1
III	-	-	-	-	-	-	-	-	-	2	4	-	1
IV	-	-	-	-	-	-	-	-	-	1	-	2	1
V	-	-	-	1	-	-	-	-	-	-	-	1	4
VI	-	-	-	-	2	-	1	-	-	-	-	-	1
Kokku	1	1	1	1	2	1	1	1	6	8	9	4	8

Põhjused, miks suurel osal puuduva haridustasemega toetuse saajatel seni nõutav haridustase omistamata, oli mitmeid. Peamiselt pikendati haridusnõude tähtaega (nt seoses eraelus toimunud muudatustega) või siis pikendati ettekirjutuse tähtaega. Kolm toetuse saajat ei jõudnud vajaliku haridusnõuet täita, sest enne jõuti teha nende suhtes toetuse tagasinõudeotsus, mis oli seotud ettevõtluse lõpetamisega järelvalveperioodil või investeeinguobjekti mittesihipärane kasutamisega.

1.6. Maakonnapõhine analüüs

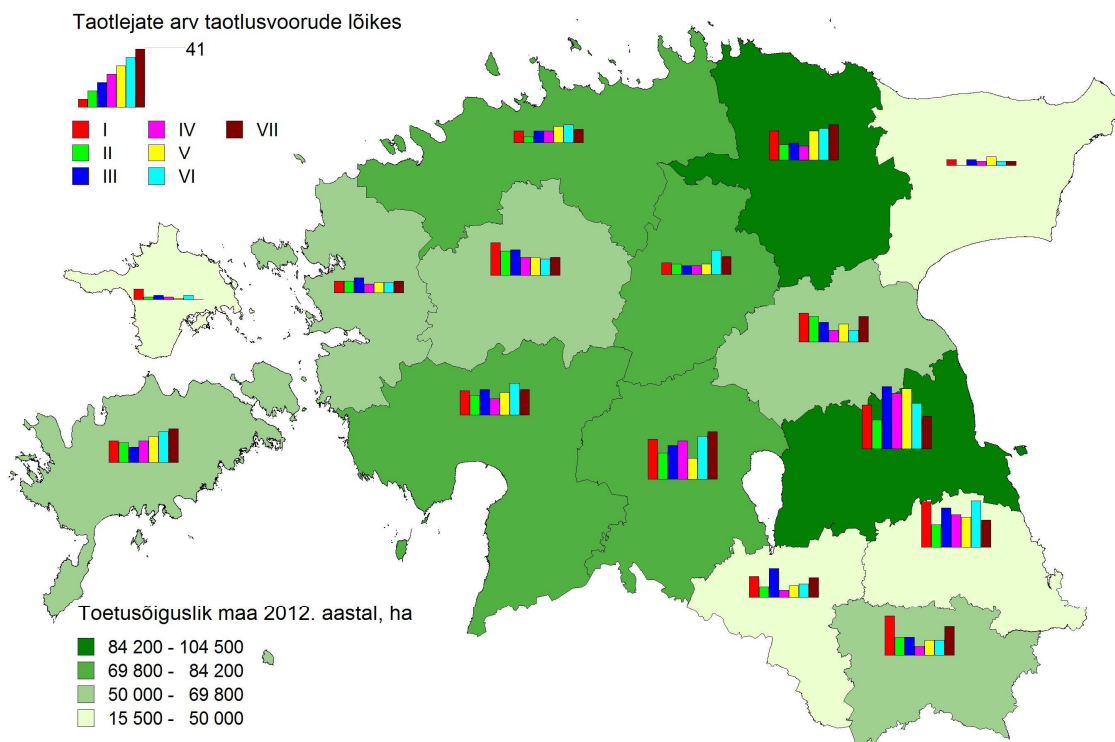
Maakonnapõhise taotlemisaktiivsuse analüüsil selgus, et kõige aktiivsemad noore taluniku toetuse taotlejad asusid Tartumaal (esitatud taotluste arv 216 ja taotlejate arv 163), Viljandimaal (esitatud taotluste arv 169 ja taotlejate arv 122) ja Põlvamaal (esitatud taotluste arv 162 ja taotlejate arv 120). Ka toetuse saajate arv on olnud seitsme toimunud taotlusvooru jooksul suurim nimetatud maakondades – vastavalt eelpool nimetatud maakondadele 163, 122 ja 120 toetuse saajate. (joonis 5, Lisa 2)

Kõige vähem oli taotlejaid seitsme taotlusvooru jooksul Hiiumaal (esitatud taotluste arv 18 ja taotlejate arv 12) ja Ida-Virumaal (esitatud taotluste arv 23 ja taotlejate arv 21). Nimetatud maakondades oli seisuga 31.12.2012 kõige väiksem toetusõigusliku pind (vastavalt 15,5 tuhat ja 32,4 tuhat ha). (Joonis 5, Lisa 2) Vaadeldes toetusõigusliku pinna suurust ning taotlejate arvu maakondade lõikes, siis keskmise tugevusega seos nimetatud näitajate osas oli olemas ($r=0,6$).



Joonis 5. Toetuse taotlejate ja saajate ning toetusõigusliku maa jagunemine maakondade lõikes

Taotlusvoorude lõikes oli kõige enam taotlemise aktiivsus suurenenud Saaremaal (8,9%) ja Järvamaal (8,4%). Küllaltki muutumatuna on püsinud taotlemise aktiivsus Läänemaal. Taotlemise aktiivsuse vähenemine oli kõige suurem Raplamaal (11,4%), Põlvamaal (9,7%) ja Hiiumaal (vähenemine 19,1 jättes välja viimase taotlusvooru, kuna taotlejad puudusid). (Joonis 6)

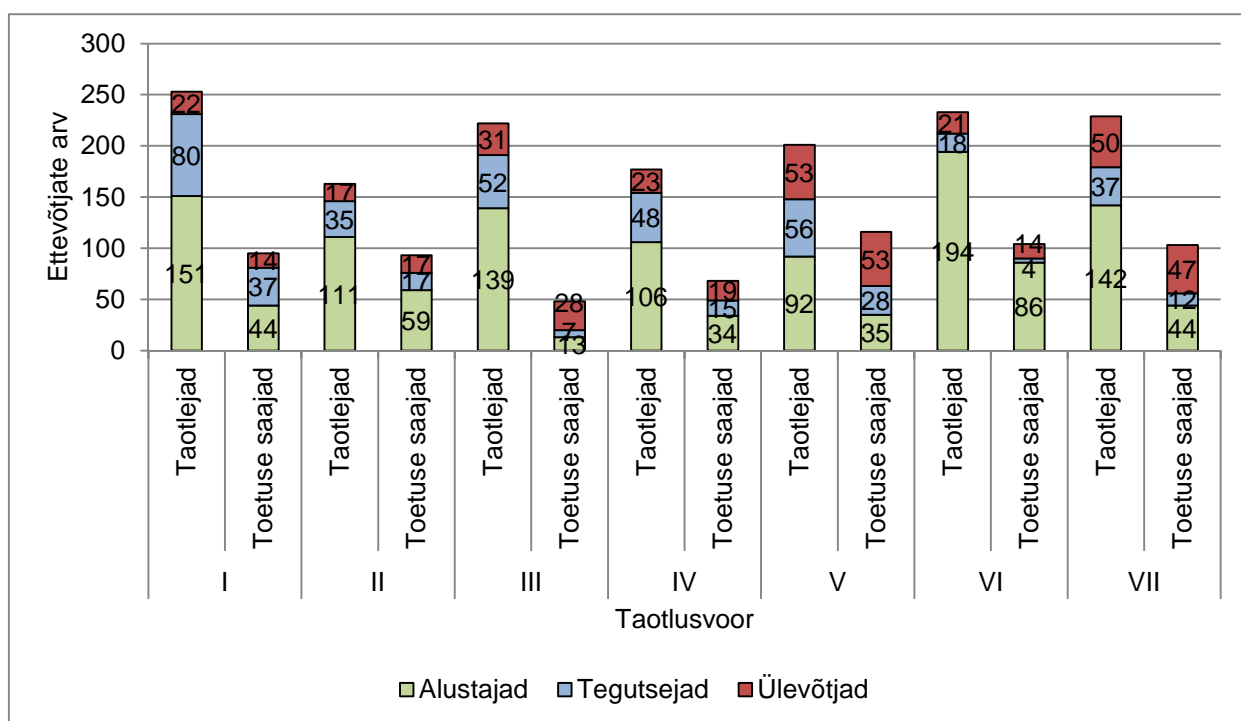


Joonis 6. Toetuse taotlejate jagunemine taotlusvoorude ja toetusõigusliku maa jagunemine maakondade lõikes

2. TOETUSE TAOTLEJATE JA SAAJATE ÜLDISELOOMUSTUS JA HINDAMISTULEMUSED

2.1. Ettevõtlikogemus

Seitsmes taotlusvoorus kokku oli kõige rohkem nii taotlejate kui ka toetuse saajate hulgas alustajaid – vastavalt 935 (63,3% kogu taotlejate hulgast) ja 315 (50,2% kogu toetuse saajate hulgast). Alustajate osakaal taotlejate ja toetuse saajate alusel oli taotlusvoorude lõikes kõrgeim VI taotlusvoorus, moodustades vastavalt 83,3% ja 82,7% kogu VI taotlusvooru taotlejate hulgast. Seevastu toimunud seitsme taotlusvooru jooksul moodustas alustajatest toetuse saajate osakaal alustajatest toetuse taotlejatest 33,7%. (Joonis 7, Lisa 3) Alustajate arv toetuse taotlejate ja saajate alusel seitsme taotlusvooru jooksul pole oluliselt muutunud (muutused vastavalt -1,0% ja 0,0%).



Joonis 7. Seitsme taotlusvooru ettevõtjate jagunemine ettevõtlikogemuse alusel (seisuga 31.12.20123)

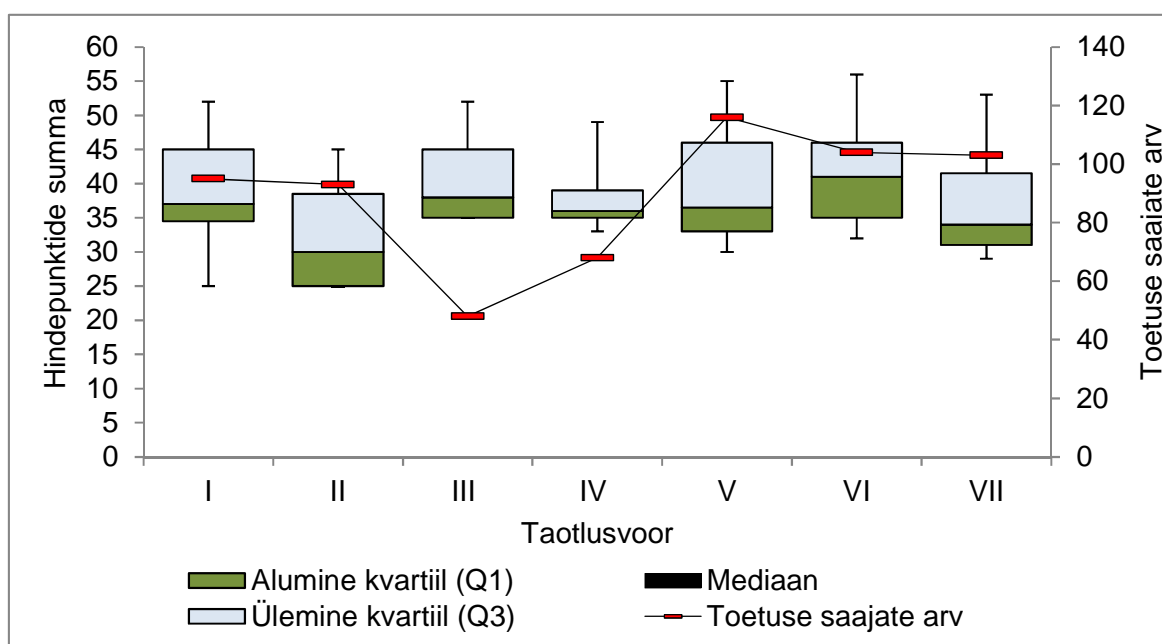
Tegutsejate arv toetuse taotlejate osas moodustas 22,1% kogu taotlejate arvust ning toetuse saajate osas 19,0% kogu toetuse saajate arvust. Taotlusvoorude lõikes oli tegutsejatest toetuse taotlejaid ja saajaid kõige enam I taotlusvoorus, moodustades vastavalt 31,6% ja 38,9% I taotlusvooru ettevõtjate arvust. Tegutsejate arv toetuse taotlejate ja saajate alusel seitsme taotlusvooru jooksul oli vähenenud vastavalt 12,1% ja 17,1%. (Joonis 7)

Väikseima osa seitsme taotlusvooru jooksul ettevõtlikogemuse alusel toetuse taotlejatena moodustasid ülevõtjad (14,7% toetuse taotlejatest). Samas toetuse saajate arvu alusel moodustas ettevõtjate arv 30,8% kogu seitsme vooru toetuse saajate arvust. Taotlusvoorude lõikes oli ülevõtjatest toetuse taotlejaid enim V taotlusvoorus (26,4% V taotlusvooru toetuse taotlejatest) ja toetuse saajaid enim III taotlusvoorus (58,3% III taotlusvooru toetuse saajatest). (Joonis 7)

Ülevõtjatest toetuse taotlejate ja saajate arv oli seitsme taotlusvooru lõikes suurenenud vastavalt 14,7% ja 22,4%.

2.2. Toetuse saajate hindamistulemused

Seitsme toimunud taotlusvooru jooksul oli toetuse saajate minimaalne koondhindepunktide summa 25, mediaan 37 ja maksimaalne 56 hindepunkti. Taotlusvooruti kujunes toetuse saajate minimaalse koondhindepunktide summa küllaltki erinevaks. Minimaalne koondhindepunktide summa jäi taotlusvooruti vahemikku 25–35. Kõige madalam koondhindepunktide tase toetuse saajate osas oli II taotlusvoorus, mil nii minimaalne punktide summa kui ka alumise kvartiili (Q1) tase oli 25 hindepunkti (ehk 25% hindepunktidest jäid samale tasemele minimaalse koondhindepunktide summaga ning 75% hindepunktidest olid kõrgemad kui 25 hindepunkti), mediaan 30 ja maksimaalne punktide arv 45 (Joonis 8).



Joonis 8. Toetuse saajate hindepunktide jagunemine kvartiilide ja hindepunktide lõikes

Kõrgeima koondpunktide arvuga toetuse saajad olid VI taotlusvoorus, mil minimaalne koondhindepunktide summa oli küll mõnevõrra väiksem võrreldes III ja IV taotlusvooru näitajaga, kuid alumise kvartiili tase (Q1) oli 35 hindepunkti, mediaan 41 hindepunkti ja maksimaalne punktide arv 56. Kvartiilhaare (Q1 ja Q3 vahe) oli kõige suurem II ja V taotlusvoorus, mis tähendab, et hindepunktide erinevus nimetatud voorudes oli suurem. (Joonis 8)

Kuna minimaalne koondhindepunktide summa erines taotlusvooruti kuni 10ne hindepunkti võrra, toimiks edaspidi taotluste rahuldamiseks määrusega kehtestatava minimaalse nõutava hindepunktide arvu osas dünaamiline lävend, mis tähendab, et toetuse saamine sõltub konkreetse taotlusvooru maksimaalsest või keskmisest tulemustest.

2.3. VII taotlusvooru hindamistulemused

Taotluste hindamisel VII taotlusvoorus oli paremusjärjestuse moodustamiseks kasutusel kuus hindamiskriteeriumit:

- 1) taotleja haridus (edaspidi pädevus);
- 2) taotleja varasem töökogemus (edaspidi töökogemus);
- 3) äriplaani jätkusuutlikkus ja äriidee vastavus meetme eesmärkidele, mis omakorda koosnes viiest alakriteeriumist. Alakriteeriumid keskendusid eraldi äriideele, ressurssidele, finantsvõimekusele, turuosale ja üldisele jätkusuutlikkusele (edaspidi äriplaani realistlikkus);
- 4) tegevuskoht;
- 5) põlvkondade vahetuse soodustamine (edaspidi ülevõtmine);
- 6) piimakarjakasvatuse soodustamine (edaspidi piimakari).

Kõige suurem saadud punktisumma oli 53,30 ja kõige väiksem 12,10. Viimase toetuse saaja punktisumma oli 29,23 ja esimene toetuse mittedaaja punktisumma oli 45,77. Sellised viimase toetuse saaja punktisummast (29,23) suurema punktisummaga toetuse mittedaajaid oli kokku seitse. Nende taotlejatele jäi tõenäoliselt toetus määramata muudel põhjustel. Kui välja jätta need seitse taotlejat, võiks esimese toetuse mittedaaja punktisummaks lugeda 29,00.

Hindepunktide ülevaatest selgus, et kõige enam punkte saadi äriplaani realistlikkuse (taotlejate ja toetuse saajate hindepunktide osakaal vastavalt 34,0% ja 31,4%) ja tegevuskoha eest (taotlejate hindepunktide osakaal 32,8%, toetuse saajatel 27,9%). (Tabel 6)

Tabel 6. VII taotlusvooru toetuse taotlejate ning saajate hindepunktid hindamiskriteeriumite lõikes

	Hindamiskriteeriumid						Kokku
	pädevus	töö-kogemus	äriplaani rea-listlikkus	tegevus-koht	ülevõt-mine	piima-kari	
Taotlejate arv kokku, kes on saanud punkte vastava kriteeriumi eest	202	225	229	228	50	7	229
Taotlejate punktid kokku	849	559	2328	2250	712	35	6851
Osatähtsus koondpunktidest, %	12	8	34	33	10	1	100
Keskmiselt ühe taotluse kohta	4	2	10	10	14	5	30
Toetuse saajate arv, kes on vastava kriteeriumi osas punkte saanud	98	103	103	103	47	6	103
Toetuse saajate punktid kokku	487	294	1147	1020	677	30	3654
Osatähtsus toetuse saajate koondpunktidest, %	13	8	31	28	19	1	100
Keskmiselt ühe toetuse saaja kohta	5	3	11	10	14	5	35
Maksimaalne võimalik punktide arv hindamiskriteeriumi eest	10	5	15	10	15	5	60

Nimetatud kriteeriumitele järgnes erialase ettevalmistuse ehk pädevuse hindepunktide osakaal, mis taotlejatel ja toetuse saajatel oli vastavalt 12,4% ja 13,3% ning ülevõtmise hindepunktide osakaal oli vastavalt 10,4% ja 18,5%. (Tabel 6)

Hindamiskriteeriumitest avaldasid suurimat mõju need punktid, mille osatähtsus koondpunktide osas olid toetuse saajatel suuremad taotlejate vastavast näitajast. **Analüüsisist tulenevalt avaldas kõige enam mõju hindamistulemusele ülevõtmise kriteerium.** Taotlejatel moodustas nimetatud hindamiskriteerium koondpunktide summast 18,5% ning toetuse saajatel 10,4%. Kõige vähem mõjutasid toetuse saamist kriteeriumid, mille osatähtsus toetuse saajatel olid väiksemad. Nendeks olid VII taotlusvoorus tegevuskoht, äriplaani realistlikkus ja töökogemus. (Tabel 9)

2.3.1. Erialane ettevalmistus

Erialase ettevalmistuse hindamiskriteerium koosnes kahest alakriteeriumist, millest olulisema punktisumma andis põllumajanduslik haridus (7 punkti) ja väiksema osa majanduslik või juhtimisalane haridus (3 punkti).

VII taotlusvooru toetuse taotlejatel moodustas põllumajanduslik haridus koos põllumajandusliku kutsequalifikatsiooniga kogu pädevuse eest saadud hindepunktidest 77,2% ning toetuse saajatel vastav näitaja 81,2%. Seega oli suurema mõjuga hindepunkt põllumajandusliku kõrg-, keskeri- ja kutsehariduse eest. (Tabel 7)

Tabel 7. VII taotlusvooru pädevuse hindepunktide detailsem ülevaade

	Pädevus			Kokku
	põllumajanduslik kõrg-, keskeri- ja kutseharidus	põllu- majanduslik kutse- kvalifikatsioon	majanduslik- või juhtimisalane haridus	
Taotlejate arv kokku, kes on saanud punkte vastava kriteeriumi eest	148	48	141	202
Taotlejate punktid kokku	648	8	193	849
Osatähtsus koondpunktidest, %	76	1	23	100
Keskmiselt ühe taotluse kohta	4,4	0,2	1,4	4,2
Toetuse saajate arv, kes on vastava kriteeriumi osas punkte saanud	82	34	70	98
Toetuse saajate punktid kokku	390	6	92	487
Osatähtsus toetuse saajate koondpunktidest, %	80	1	19	100
Keskmiselt ühe toetuse saaja kohta	4,8	0,2	1,3	5,0
Maksimaalne võimalik punktide arv hindamiskriteeriumi eest	7	6	3	10

Analüüsidest seost põllumajandusliku hariduse ja majandus- ning juhtimisalase hariduse vahel, oli 21 toetuse taotlejal puudu nii põllumajanduslik kui ka majandus- ja juhtimisalane haridus. Hindpunktidele tuginedes omas (või alles omandamisel) suurem osa ehk 202 toetuse taotlejat kas põllumajanduslikku või majandus- ja juhtimisalast haridust. (Tabel 8)

Vähene seos on tuvastatav põllumajandusliku ja majandus- ning juhtimisalase hariduse vahel. Seos avaldub ettevõtjatel, kellel on hea või väga hea põllumajanduslik haridus. Nende ettevõtjate hulgas on rohkem ettevõtjaid, kellel puudub või on vähene majandus- ja juhtimisalane haridus

(punktisumma vahemik 0 kuni 2). **Seega ettevõtjad, kes on hea või väga hea põllumajandusliku haridusega, on üldjuhul halvemini ettevalmistatud majanduse- ja juhtimiselase haridusega.**

Tabel 8. VII taotlusvooru põllumajandusliku ja majandus-ning juhtimiselase haridusega taotlejate arv

Põllumajandusliku hariduse eest antud hindepunktid kokku	Majandus- ja juhtimiselase hariduse eest antud hindepunktid kokku					
	0	0,33 kuni 1,0	1,01 kuni 2,0	2,01 kuni 3,0	3,01 kuni 4,0	4,01 kuni 5
0	27	8	7	8	4	14
0,33 kuni 1,0	8	2	1	-	1	4
1,01 kuni 2,0	6	4	2	1	1	-
2,01 kuni 3,0	12	4	6	3	1	2
3,01 kuni 4,0	9	11	3	1	-	3
4,01 kuni 5	26	15	14	9	4	8

Taotlusvooruti oli majandusliku- või juhtimiselase hariduse eest saadava hindepunktide osakaal kogu hariduse eest saadavast hindepunktidest nii toetuse taotlejatel kui ka toetuse saajatel alates V taotlusvoorst suurenenud (eelnevad taotlusvoorud jäeti ülevaatest välja, kuna hariduse selline liigitus varasemates taotlusvoorude rakendusanalüüsidest puudus), jäädes toetuse taotlejatel vahemikku 18% kuni 3% ja toetuse saajatel vahemikku 16% kuni 22%. Kuigi majanduslik- või juhtimiselane haridus andis vähem hindepunkte (võrreldes põllumajandusliku haridusega), omasid küllaltki suur arv nii toetuse taotlejaid kui ka toetuse saajaid nimetatud haridust. V taotlusvooru toetuse taotlejad ja saajad, kes said punkte majandusliku- või juhtimiselase hariduse eest, moodustasid kogu taotlejatest ja toetuse saajatest (kes haridust omasid) mõlemal juhul 72%. Ka VII taotlusvoorus jäi näitaja nii toetuse taotlejatel kui ka toetuse saajatel samasse suurusjärku – vastavalt 70% ja 71%. VI taotlusvoorus omasid kõik toetuse taotlejad kui ka toetuse saajad lisaks põllumajanduslikule haridusele ka majanduslikku- või juhtimiselast haridust. **Seega hindepunktide summa osas oli majandusliku- või juhtimiselase hariduse mõju väike, kuid samas andis suurele osale ettevõtjatele nimetatud hindamiskriteerium hindepunkte juurde. Kuna toetuse saajate majandusliku- või juhtimiselase hariduse eest saadud hindepunktide osakaal kogu hindepunktidest oli madalam võrreldes toetuse taotlejate näitajaga, võib nimetatud kriteeriumi mõju lugeda väikseks.**

2.3.2. Äriplaani realistlikkus

Äriplaani realistlikkuse hindamine oli jagatud VII taotlusvoorus viieks alakriteeriumiks ja kokku oli võimalik saada 15 punkti. Eraldi hinnati äriideed, toodangu ja ressursside kavandamist, finantsvõimekust, turuosa olemasolu ja üldist jätkusuutlikkust.

Suurem saadud punktisumma äriplaani realistlikkuse eest oli toetuse mittedaajatel 14,0 ja väikseim 5,2 punkti. Mediaan punktide arv toetuse mittedaajatel oli 9,5. Toetuse saajatel oli suurim saadud punktide arv 15,0 punkti ja väikseim punktide arv äriplaani realistlikkuse eest 4,1 ning mediaan punktide arv oli 11,4.

Järgnevalt analüüsiti toetuse saajate ja mittedaajate äriplaani realistlikkuse hindamistulemuse seotust ettevõtlikkusega. Analüüsi osaks VII taotlusvooru esitatud taotlused. Toetuse saajatest eelnevalt tegutsevate või alustanud ettevõtjate keskmine punktide arv äriplaani

realistlikkuse eest oli suurem võrreldes ülevõtjatega. Sarnane erinevus esineb ka toetuse mittesaajate osas. Ülevõtjatel oli keskmine punktide arv nii toetuse saajate kui ka toetuse mittesaajate osas madalam. (Tabel 9)

Tabel 9. Äriplaani realistlikkus toetuse saajate ja mittesaajate ettevõtluskogemuse alusel

	Ettevõtluskogemus	Taotluste arv	Punktide arv kokku	Keskmine punktide arv
Toetuse saajad	alustaja	44	506	11,5
	tegutseja	12	149,4	12,5
	ülevõtja	47	491,6	10,5
Toetuse mittesaajad	alustaja	98	918,6	9,4
	tegutseja	25	240,9	9,6
	ülevõtja	3	21,6	7,2

Võrreldes VI taotlusvooru samade näitajatega, olid VII taotlusvoorus toetust saanud ettevõtjate äriplaani realistlikkus mõnevõrra madalam nii alustajate, kui ka ülevõtjate osas. Samas tegutsejate äriplaani realistlikkus oli samal tasemel või isegi veidi paranenud.

2.3.3 Töökogemus

Töökogemuse hindamiskriteerium koosnes kahest alakriteeriumist, millest suurema punktisumma andis põllumajanduslikust ettevõttest saadud töökogemus (3,5 punkti) ja väiksema osa mittepõllumajanduslikust ettevõttest saadud töökogemus (1,5 punkti).

Töökogemuse toetuse taotlemisel oli olemas 225 ettevõtjal (98,2% taotlejatest), seega puudus töökogemus neljal toetust taotlenud noorel talunikul. Töökogemusega toetuse taotlejatest 216 ettevõtjat olid põllumajandusliku töökogemusega (96,0% töökogemusega taotlejatest). Toetuse saajate osas olid kõik ettevõtjad põllumajandusliku töökogemusega ning lisaks omasid 81 ettevõtjat ka muu valdkonna töökogemusi. (Tabel 10)

Töökogemusega seotud hindepunkte võrreldes oli toetuse saajate keskmine hindepunktide summa põllumajandusliku töökogemuse osas mõnevõrra kõrgem (2,3 punkti) võrreldes taotlejate sama näitajaga. (Tabel 10)

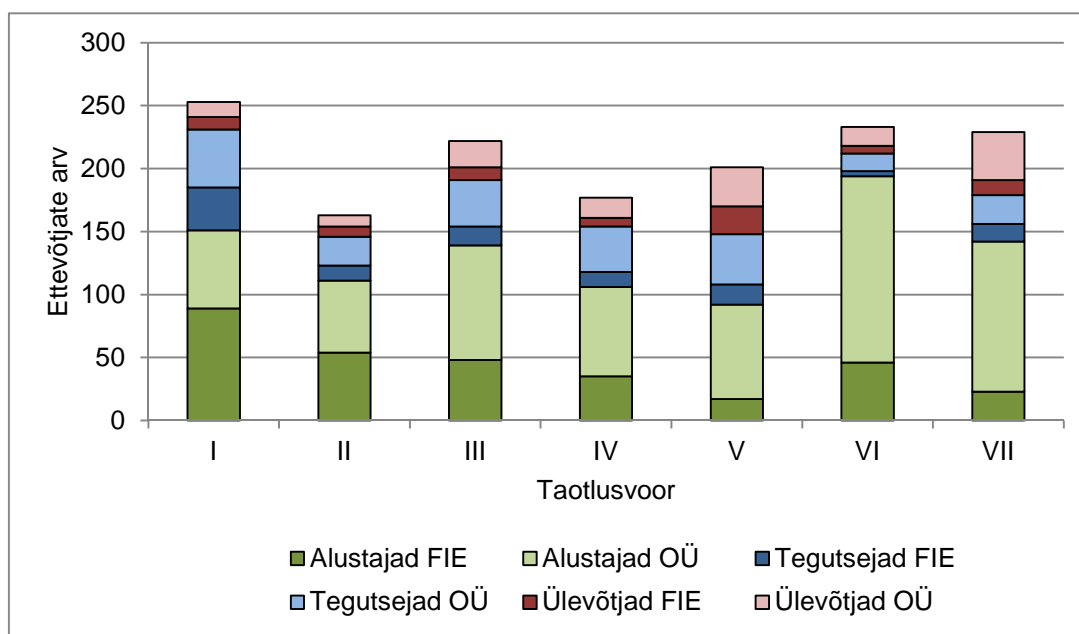
Tabel 10. VII taotlusvooru töökogemuse hindepunktide detailsem ülevaade

	Põllumajanduslik töökogemus	Muu valdkonna töökogemus	Kokku
Taotlejate arv kokku, kes on saanud punkte vastava kriteeriumi eest	216	185	225
Taotlejate punktid kokku	419	140	559
Osatähtsus koondpunktidest, %	75	25	100
Keskmiselt ühe taotluse kohta	1,9	0,8	2,5
Toetuse saajate arv, kes on vastava kriteeriumi osas punkte saanud	103	81	103
Toetuse saajate punktid kokku	234	60	294
Osatähtsus toetuse saajate koondpunktidest, %	80	20	100
Keskmiselt ühe toetuse saaja kohta	2,3	0,7	2,9
Maksimaalne võimalik punktide arv hindamiskriteeriumi eest	3,5	1,5	5,0

Maksimaalsed hindepunktid põllumajandusliku töökogemuse eest said seitse toetuse saajat ning muu valdkonna töökogemuse eest kuus toetuse saajat. Vaadeldes toetuse taotlejate ja toetuse saajate põllumajandusliku töökogemuse ja muu valdkonna töökogemuse vahelist seost, oli nimetatud näitajate vaheline nõrk seos olemas – vastavalt $r=(-0,27)$ ja $r=(-0,18)$ ehk suurema põllumajandusliku töökogemuse korral oli ettevõtjatel väiksem muu valdkonna töökogemus.

2.4. Ettevõtjate juriidiline vorm

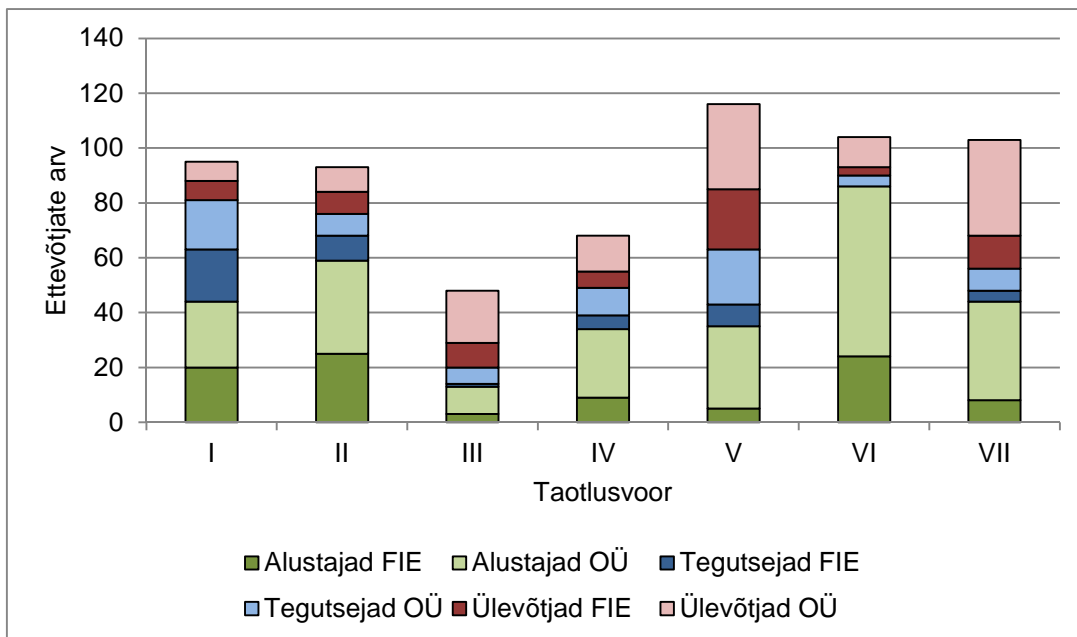
Seitsme taotlusvooru jooksul esitas kokku 1 151 ettevõtjat 1 478 taotlust. 1 151-st toetuse taotlejast kuulusid 386 (33,5%) toetuse taotlejat füüsilisest isikust ettevõtjate gruppi ja 765 (66,5%) toetuse taotlejat osaiingu all tegutsevate ettevõtjate gruppi. Taotlusvoorude lõikes oli kõige suurema osakaalu moodustanud taotlejad, kes kuulusid gruppi alustajad OÜ v.a I taotlusvoor, kus domineerisid alustajad FIED. Kõige väiksema osakaaluga taotlusvoorude lõikes moodustasid ülevõtjad FIED v.a V ja VI taotlusvoor, kus veidi enam oli tegutsejatest FIEsid. (Joonis 9, Lisa 4)



Joonis 9. Seitsme taotlusvooru toetuse taotlejad ettevõtluskogemuse ja juriidilise vormi lõikes

Seitsme toimunud taotlusvooru jooksul suurenes enim taotlejate arv ülevõtjatest osaihingute osas (muutus 21,2%) ja kõige enam vähenes alustajatest FIEsid (muutus -20,3%). Väikseim oli muutus ülevõtjatest FIEde osas (muutus 3,1%).

Toetuse saajaid oli kokku 627, kellest FIED moodustasid 33,0% (207 ettevõtjat) ja osaihingud 67,0% (420 ettevõtjat). Kui taotlejate seas taotlusvoorude lõikes domineerisid väga selgelt alustajad, siis toetuse saajate struktuur ettevõtluskogemuse alusel taotlusvoorude lõikes oli teistsugune. Kõige vähem oli taotlusvoorude lõikes tegutsejatest FIEsid v.a I taotlusvoor. (Joonis 10, Lisa 5)



Joonis 10. Seitsme taotlusvooru toetuse saajate jagunemine ettevõtluskogemuse ja juriidilise vormi lõikes

Kõige enam suurenes seitsme taotlusvooru jooksul toetuse saajate arv ülevõtjatest osaihingute osas (muutus 30,8%) ja kõige enam vähenes tegutsejatest FIEsid (muutus -26,8%). Väikseim oli muutus alustajatest osaihingute osas (muutus 7,0%).

2.5. Toetuse saajate müügitulu

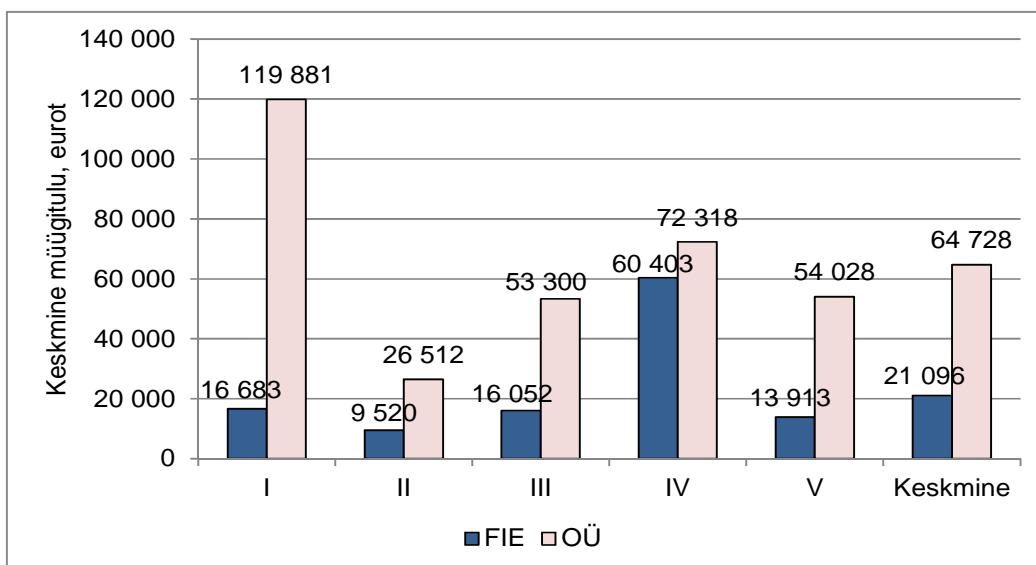
Seoses äriplaani realistlikkuse hindamisega, oli määruses sätestatud nõue toetuse saajale, mis kohustas tagama, et müügitulu omatoodetud põllumajandussaaduste müügist või nende töötlemisel saadud põllumajandustoodete müügist on taotluse esitamise aastale järgneva majandusaasta lõpuks suurem kui 2 400 eurot. Seoses määruse punktiga, võrreldi viie esimese taotlusvooru toetuse saajate taotlemisele järgneva aasta müügitulu³

Taotlemise aastale järgneva aasta müügitulu analüüsimisel olid andmed kättesaadavad 278 toetuse saaja osas (44,3% toetuse saajatest), kellest 10,4% (29 ettevõtjat) olid FIEed ja 89,6% (249 ettevõtjat) osaihingud. Järgneval joonisel on kajastatud taotlusvoorus toetust saanud ettevõtjate taotlemisele järgneva aasta keskmine müügitulu.

Viie taotlusvooru toetuse saajate keskmine müügitulu oli 60,2 tuhat eurot ning keskmisest kõrgem müügitulu oli osaihingutel (64,7 tuhat eurot) ning madalam FIEdel (21,1 tuhat eurot). Mediaan müügitulu viie taotlusvooru osas oli 19,2 tuhat eurot. I taotlusvoorus olev osaihingute kõrge keskmine müügitulu tulenes ühe ettevõtja väga kõrgest müügitulu näitajast, mis oli keskmisest müügitulu näitajast kümneid kordi kõrgem. Keskmisest kõrgema taotlemisele järgneva aasta müügituluga toetuse saajad olid IV taotlusvoorus ning keskmisest madalaima

³ Äreregistrist päringut tehes polnud võimalik müügitulust põllumajandussaaduste müügitulu eristada, küll aga eeldati, et suurem osa toetust saanud ettevõtjate kogu müügitulust moodustas põllumajandussaaduste müügist saadud tulu.

näitajaga olid II taotlusvooru toetuse saajad. (Joonis 11) Keskmine müügitulu viie taotlusvooru jooksul oli FIEdel vähenenud 4,4% ja osaihingutel 18,1%.



Joonis 11. Toetuse saajate keskmine taotlemisele järgneva aasta müügitulu taotlusvoorude ja juriidilise vormi lõikes

Seega ei olnud toetuse saajatel suuri takistusi määruses sätestatud nõude täitmiseks, kuna keskmine müügitulu FIEde osas ületas määruses sätestatud 2 400 euro suurust müügitulu nõuet ligi üheksa korda ning osaihingute puhul 27 korda. Samas taotlusvooruti lisandus (said toetust) järjest väiksema toetuse taotlemisele järgneva aasta müügituluga ettevõtjaid.

2.6. Toetuse saajate vanus

Meetme 1.2 üldeesmärgiks oli noorte põllumajandustootjate tegevuse alustamise hõlbustamine ja põlvkondade vahetusele kaasaaitamine põllumajanduses. Meetme abil püüti soodustada noorema põlvkonna osalemist põllumajanduses, kuna noorte osakaal põllumajandusettevõtetes oli väga madal. Meetme sihtrühmaks olid alla 40ne aastased ettevõtjad. Tulenevalt ka määrusest, pidi toetuse taotleja olema noorem, kui 40 aastat või pidid tema osanikud ja juhatuse liikmed olema nooremad kui 40 aastat.

Seitsme taotlusvooru jooksul oli omanike ja juhatuse liikmete keskmine vanus⁴ tegevusalade lõikes jäänud vahemikku 23 kuni 39 aastat. Mõnevõrra kõrgema vanusega ettevõtjate tegutsemisala oli seotud seakasvatusega (FIEde, osanike ja juhatuseliikmete keskmine vanus 34 aastat) ning noorema vanusega ettevõtjad põllukultuuride ja piimatootmisega (FIEde, osanike ja juhatuseliikmete keskmine vanus 29 aastat). (Tabel 11, Lisa 7) Vaadeldes ettevõtjate vanuselise struktuuri muutust seitsme taotlusvooru jooksul, oli taotlusvoorude lõikes lisandunud järjest nooremaid ettevõtjaid – taotlusvoorude lõikes oli keskmine vanuse muutus oli -1,5%.

⁴ Füüsilisest isikust ettevõtja, osaniku ja juhatuse liikme vanuse leidmisel võeti aluseks toetuse taotlemise aasta.

Tabel 11. Toetust saanud ettevõtjate keskmine vanus tegevusalade lõikes

Tegevusala	Taotlusvoor						
	I	II	III	IV	V	VI	VII
Aiandus	33	33	30	32	33	33	29
Lamba- ja kitsekasvatus	36	39	32	27	29	30	32
Linnukasvatus	-	-	37	26	26	33	32
Loomakasvatus	31	35	28	30	30	31	30
Mesindus	-	23	27	34	33	33	32
Piimatootmine	32	31	28	30	29	27	29
Põllukultuurid	31	30	29	28	29	27	28
Püsilikultuurid	-	41	-	23	29	26	36
Seakasvatus	33	-	-	35	-	-	-
Segatootmine	31	32	30	30	33	30	30
Kokku	32	33	29	30	31	29	29

Tegevusalade lõikes oli kõige enam seitsme taotlusvooru jooksul juurde lisandunud järjest nooremaid linnukasvatuse tegevusalal – seitsme taotlusvooru toetuse saajate vanuseline muutus oli -3,6%. Samas mesinduse tegevusalal lisandus kuue taotlusvooru jooksul (I taotlusvoorus mesinduse tegevusalal toetuse saajad puudusid) järjest vanemaid – kuue taotlusvooru toetuse saajate vanuseline muutus oli 6,8%.

Samas leidis ka toetuse saajaid, põhiliselt osanikke ja juhatuse liikmeid ning üksikuid FIEsid, kes olid vanemad kui 40 ning põhiliselt oli tegemist I ja II taotlusvooru toetuse saajatega.

Vaadeldes toetuse saajate vanuselist muutust ettevõtluskogemuse alusel taotlusvoorude lõikes, oli aasta aastalt kõige enam järjest nooremaid ettevõtjaid juurde lisandunud tegutsejate seas – keskmine vanuse muutus taotlusvoorude lõikes oli -1,5%. Samas keskmiselt nooremad ettevõtjad olid ülevõtjad (keskmine vanus 29 aastat) ja keskmisest vanemad tegutsejad (keskmine vanus 32 aastat). (Tabel 12, Lisa 8)

Tabel 12. Toetust saanud ettevõtjate keskmine vanus ettevõtluskogemuse lõikes

Ettevõtluskogemus	Taotlusvoor						
	I	II	III	IV	V	VI	VII
Alustaja	32	33	30	31	32	29	30
Tegutseja	33	34	29	29	32	31	30
Ülevõtja	30	31	29	29	30	29	29
kokku	32	33	29	30	31	29	29

Seega taotlusvoorude lõikes keskmine ettevõtja vanus vähenes ehk taotlusvooruti oli lisanud järjest nooremaid ettevõtjaid. Keskmisest nooremad olid ülevõtjad ning vanemad vanuse poolest tegutsejad. Kuna meetme põhieesmärgiks oli hulgaliselt noori põllumajandusse kaasata (nende tulemuslikkus oli teisejärguline), siis selles osas oli meede rakendunud edukalt ning täitis MAKis seatud eesmärgi.

3. VII TAOTLUSVOORU ÜLEVAADE TEGEVUSALADE ALUSEL

Meetme 1.2 raames toetuse taotlemisel märgib taotleja oma tegevuse tootmissuuna (edaspidi tegevusala), millesse kavandatakse toetuse abil investeerida. Äriplaanis toodu põhjal võib taotleja investeerida tegevusaladesse nagu taimekasvatus, aiandus, püsikultuurid, piimatootmine, loomakasvatus, sea- või linnukasvatus või segatootmine. Kuna andmetes esines ka toetuse taotlejaid tegevusalaga muu, siis leiti vaste tegevuse detailse kirjelduse alusel. Üldjuhul oli tegemist mesinduse tegevusalaga. Loomakasvatuse grupist eraldati lamba- ja kitsekasvatuse tegevusala. Seega on edaspidise ülevaate tegevusalade jaotus järgmine:

- aiandus, sh lillede, dekoratiivtaimede, puu- ja köögiviljade ning marjade kasvatamine;
- linnukasvatus;
- loomakasvatus (veised ja muu loomakasvatus, v.a piim);
- piimatootmine;
- põllukultuurid, sh teravilja, õli-, tehniliste kultuuride, kartuli ja muu taimekasvatussaaduste tootmine;
- püsikultuurid ehk heintaimede kasvatamine;
- seakasvatus;
- mesindus;
- lamba- ja kitsekasvatus;
- segatootmine, kes planeerivad investeerida mitmesse tegevusalasse.

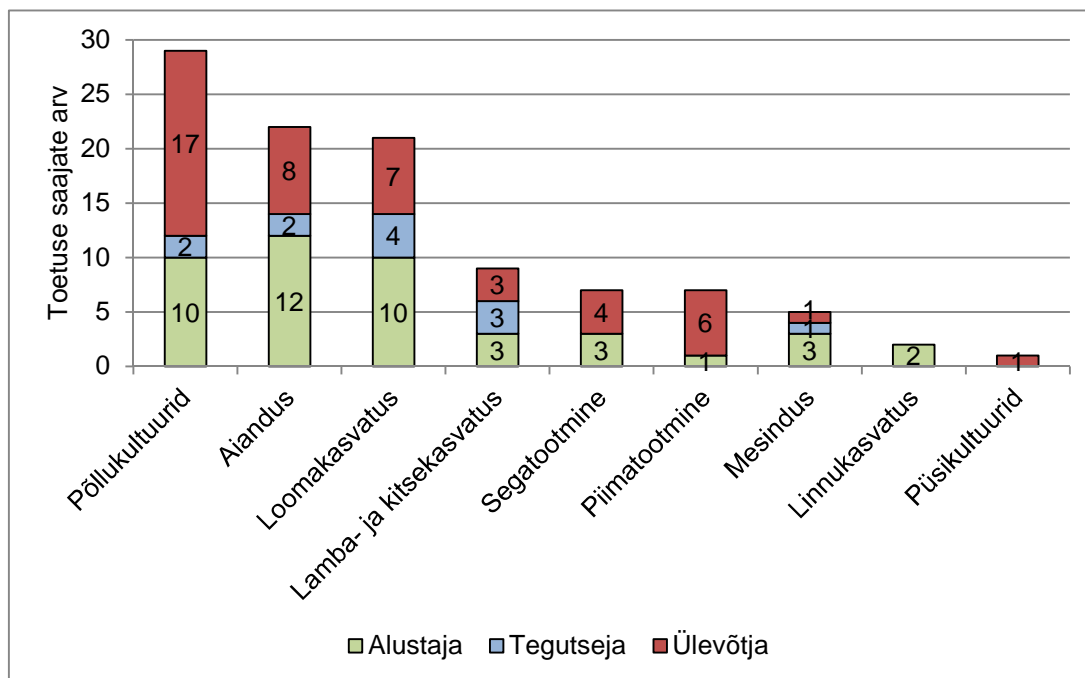
Kõige enam esitasid taotlusi VII taotlusvoorus põllukultuuride tegevusalaga taotlejad (59 toetuse taotlejat), millele järgnesid loomakasvatus (50), aiandus (41) ja segatootmine (26). Toetuse saamisel oli samadel tegevusaladel ka kõige rohkem heakskiidetud taotlusi – vastavalt 29, 21, 22 ja 7. (Tabel 13, Lisa 9)

Tabel 13. Toetuse taotlejate ja saajate jagunemine tegevusalade alusel

Tegevusala	Toetuse taotlejate arv	Toetuse saajate arv	Toetuse saajate osatähtsus taotlejate arvust, %	Tegevusala osatähtsus toetuse saajatel, %
Aiandus	41	22	53,7	21,4
Lamba- ja kitsekasvatus	16	9	56,3	8,7
Linnukasvatus	4	2	50,0	1,9
Loomakasvatus	50	21	42,0	20,4
Mesindus	17	5	29,4	4,9
Muu põllumajandustootmine	1	0	0	0
Piimatootmine	12	7	58,3	6,8
Põllukultuurid	59	29	49,2	28,2
Püsikultuurid	2	1	50,0	1,0
Seakasvatus	1	0	0	0
Segatootmine	26	7	26,9	6,8
Kokku	229	103	45,0	100,0

Seega oli VII taotlusvoorus nii taotlejate kui ka toetuse saajate arvu poolest enim ettevõtjaid, kes planeerisid investeerida põllukultuuride kasvatusse. Ka eelmises ehk VI taotlusvoorus domineerisid põllukultuuride kasvatusse investeerivad toetuse saajad.

Vaadeldes VII taotlusvooru toetuse saajate jagunemist nende ettevõtluskogemuse ja domineeriva tegevusala alusel, oli kõige enam põllukultuuride kasvatajate seas ülevõtjaid, moodustades 58,6% kogu tegevusala toetuse saajatest. Alustajaid oli kõige enam põllukultuuride ja loomakasvatuse tegevusalal. (Joonis 12)



Joonis 12. Toetuse saajate jagunemine ettevõtluskogemuse ja tegevusalade lõikes

Keskmine toetuse saajate osakaal taotlejate arvust oli VII taotlusvoorus 45,0%. Tegevusalade lõikes ületasid keskmist piimatootmise (58,3%), lamba- ja kitsekasvatuse (56,3%), püsilikultuuride (50,0%) ja linnukasvatuse (50,0%) tegevusala ettevõtjad. Kõige väiksem toetuse saajate osakaal oli segatootmise (26,3%) ja mesinduse (29,4) tegevusalal ning toetust ei määratud muu põllumajandustootmise ja seakasvatuse tegevusala taotlejatele. (Tabel 13)

Maakasutuse osas oli toetuse saajatel nii taotluse esitamise kui ka kolmandal planeeritaval aastal suurem osa maast rendil. Kokku oli taotluse esitamise aastal toetuse saajatel kasutuses 6 438 ha, millest 759 ha kuulus omandisse. Kolmandal aastal planeeriti kasutusele võtta maad 9 706 ha, millest omandisse kuuluks 1 314 ha. Omandis oleva maa osakaal kogu maakasutusest moodustas taotlemise aastal 11,8% ja planeeritaval kolmandal aastal 13,5%. (Tabel 14) Võrreldes VI taotlusvooriga oli nii taotlemise aasta kui ka planeeritava kolmanda aasta maaomandi osatähtsus suurenenud ning vastavalt 4,8 ja 2,5 protsendipunkti. Kõige suurem maakasutus oli taotlemise esitamise aastal toetust saanud loomakasvatusega tegelevatel ettevõtjatel (Tabel 14).

Planeeritavaks kolmandaks tegevusaastaks prognoositakse juurde luua kokku 19 uut töökohta. Kõige enam planeerisid uusi töökohti luua loomakasvatajad (6 töökohta), aiandus ja lamba- ja kitsekasvatus (5 töökohta). (Tabel 14) Seega nii olemasolevate kui ka planeeritavate töökohtade

arv oli üsna väike, mis tulenes asjaolust, et suurem enamus meetme 1.2 toetusesaajad kas juba kasutasid või planeerisid edaspidi kasutada hooajatöölisi ja/või kaasata suures osas oma pereliikmeid.

Tabel 14. Toetuse saajate maaressurss, loomade arv ja töötajate arv kokku tegevusalade lõikes taotluse esitamise aastal (2013) ja kolmandal planeeritaval aastal (2016)

Tegevusala	Taotluse esitamise aasta (2013)				Planeeritav kolmas aasta (2016)			
	Loomade arv kokku	Maa omandis kokku, ha	Maa rendil kokku, ha	Tööjõud kokku	Loomade arv kokku	Maa omandis kokku, ha	Maa rendil kokku, ha	Tööjõud kokku
Aiandus	232	85	196	4	545	146	207	9
Lamba- ja kitsekasvatus	700	69	295	3	1609	75	623	8
Linnukasvatus	69	0	6	0	3300	0	6	1
Loomakasvatus	511	25	1363	4	1711	130	2068	10
Mesindus	186	73	38	3	875	73	53	3
Piimatootmine	562	100	774	4	650	189	843	5
Põllukultuurid	180	376	2245	12	150	653	3503	11
Püsiloomad	0	0	20	0	15	0	75	0
Segatootmine	286	32	743	2	1136	49	1015	5
Kokku	2726	759	5679	32	9991	1314	8391	51

Loomade arvu analüüsimisel selgus, et kõige rohkem loomi oli taotluse esitamise aastal piimatootjatel ning planeeritaval kolmandal aastal linnukasvatajatel. Jättes linnukasvatuse analüüsist välja, oli noortel toetust saanud ettevõtjatel taotluse esitamise aastal 2 657 looma ja planeeritaval kolmandal aastal 6 691 looma. Loomade arvu suurenemist oli planeeritud keskmiselt 2,5 korda. Kõige rohkem oli planeeritud loomade arvu suurendamist lisaks linnukasvatajatel mesinduse tegevusala toetuse saajad. (Tabel 13)

Sarnaselt toetuse saajatele oli ka toetuse mittedaajate suurem osa maast nii taotluse esitamise aastal, kui ka planeeritaval kolmandal aastal renditud. Taotluse esitamise aastal oli maad kokku 4 423 ha ning planeeritaval kolmandal aastal 7 356 ha. Omandis olev maa oli taotlemise aastal 1 006 ha, mis planeeritud kolmandal aastal oluliselt ei suurene (1 350 ha). Seevastu rendimaad oli taotluse esitamise aastal 3 417 ha, mida planeeritakse suurendada kolmandaks aastaks 6 006 ha-ni. Omandis olev maa moodustas kogu maakasutusest taotlemise aastal toetuse mittedaajatel 22,7% ja kolmandal planeeritaval aastal 18,4%. Võrreldes VI taotlusvooru rakendusanalüüsi samade näitajatega, oli toetuse mittedaajate omandis maa osakaal taotluse esitamise aastal kogu maaressurssist oluliselt suurenenud. (Tabel 14)

Loomade arvu osas oli toetust mittedaajatel planeeritaval kolmandal aastal väga järsk tõus ning seda asjaolul (Tabel 15), et üks toetuse saaja planeeris kasvatama hakata vihmausse (loomade arvuks 2016. aastal planeeritud 1,6 mln isendit, kuuludes loomakasvatuse tegevusalasse) ning teine toetuse saaja planeeris kasvatama hakata vähke (isendite arvus 2016. aastal planeeritud 4,1 tuhat, kuuludes muu põllumajandustootmise ehk vesiviljeluse tegevusalasse).

Tabel 15. Toetuse mittersaajate maaressurss, loomade arv ja töötajate arv kokku tegevusalade lõikes taotluse esitamise aastal (2013) ja kolmandal planeeritaval aastal (2016)

Tegevusala	Taotluse esitamise aasta (2013)				Planeeritav kolmas aasta (2016)			
	Loomade arv kokku	Maa omandis kokku, ha	Maa rendil kokku, ha	Tööjõud kokku	Loomade arv kokku	Maa omandis kokku, ha	Maa rendil kokku, ha	Tööjõud kokku
Aiandus	12	21	113	1	512	27	155	5
Lamba- ja kitsekasvatus	269	26	103	3	1736	28	284	4
Linnukasvatus	0	0	1	0	1100	3,18	1	2
Loomakasvatus	509	33	730	5	1 601 839	100	1754	12
Mesindus	159	34	66	3	879	41	73	3
Muu põllumajandus- tootmine	0	0	0	0	40 900	0	0	1
Piimatootmine	632	641	240	9	934	641	391	0
Põllukultuurid	66	47	1208	5	121	253	2113	8
Püsikultuurid	95	0	284	2	150	0	320	0
Seakasvatus	10	0	22	1	400	0	22	2
Segatootmine	500	203	651	1	2524	257	892	5
Kokku	2252	1006	3417	31	1 651 095	1350	6006	42

Jättes välja eelpool nimetatud kaks toetust mittersaanud isikut loomade arvu osas, oli loomade arv planeeritaval kolmandal aastal kokku 10 195, mis oli võrreldes taotlemise aasta loomade arvuga 4,5 korda suurem. Kõige suuremat loomade arvu kasvu planeeriti (jättes välja loomakasvatuse ja muu põllumajandustootmise tegevusala) linnukasvatuse, aianduse ja seakasvatuse. **Võrreldes toetuse saajatega, planeerisid toetust mittersaanud ettevõtjad loomade arvu kasvu optimistlikumalt.**

Töökohti planeerisid toetuse mittersaajad luua võrreldes taotlemise aastaga 1,4 korda rohkem ehk kokkuvõttes oluliselt ei suurene. Tegevusalade lõikes luuakse enim töökohti planeeritaval kolmandal aastal võrreldes taotluse esitamise aastaga loomakasvatuse (7 töökohta), aianduse (5 töökohta) ja segatootmise (5 töökohta) valdkonnas. (Tabel 15) **Võrreldes toetuse saajate töökohtade loomist toetuse mittersaajatega, loovad planeeritaval kolmandal aastal toetuse saajad mõnevõrra rohkem töökohti. Võrreldes V ja VI taotlusvooru rakendusanalüüsi tulemustega on mõju tööhõivele küll toetuse saajatel suurem, kuid jääb aasta aastalt väiksemaks (V taotlusvoorus 37 uut töökohta, VI taotlusvoorus 27,5 uut töökohta ja VII taotlusvoorus 19 uut töökohta).**

Võrreldes toetuse saajate ja mittersaajate keskmist maaressurssi, loomade ja töötajate arvu tegevusalade lõikes, võib leida, et toetuse saajatel on üldjuhul keskmised näitajad kõrgemad. Enamuste tegevusalade lõikes on toetuse saajatel keskmine maaressurss suurem kui toetuse mittersaajatel (v.a piimatootmine), samuti ka rendimaa (v.a püsikultuurid ja seakasvatus). Ka loomade arv oli suurem tegevusalade lõikes toetuse saajatel (v.a piimatootmine, püsikultuurid ja seakasvatus). Tööjõudu oli toetuse mittersaajad keskmiselt enam vaid piimatootmise, ja püsikultuuride kasvatamise tegevusalal. (Tabel 16)

Tabel 16. Toetuse saajate ja mittesaajate keskmine maressurss, loomade ja töötajate arv tegevusalade lõikes taotluse esitamise aastal (2013)

Tegevusala	Toetuse saajad				Toetuse mittesaajad			
	Loomade arv	Maa omandis, ha	Maa rendil, ha	Tööjõud	Loomade arv	Maa omandis, ha	Maa rendil, ha	Tööjõud
Aiandus	58,0	16,9	10,3	1,0	12,0	10,7	6,7	1,0
Lamba- ja kitsekasvatus	77,8	34,6	42,1	3,0	53,8	8,6	20,6	1,5
Linnukasvatus	34,5	0,0	2,8	0,0	0,0	0,0	1,0	0,0
Loomakasvatus	30,1	6,2	68,2	2,0	25,5	11,1	27,0	1,3
Mesindus	46,5	72,5	12,5	1,5	15,9	8,6	11,0	1,5
Muu põllumajandus- tootmine	0,0	0,0	0,0	0,0	0,0	0,0	0,1	0,0
Piimatootmine	80,3	50,2	110,6	1,3	126,4	641,2	47,9	9,0
Põllukultuurid	180,0	41,8	86,4	1,1	33,0	7,9	46,4	1,1
Püsilukultuurid	0,0	0,0	20,1	0,0	95,0	0,0	283,7	2,0
Seakasvatus	0,0	0,0	0,0	0,0	10,0	0,0	21,6	1,0
Segatootmine	71,5	16,1	123,8	2,0	62,5	20,3	46,5	0,5

Kolmandal planeeritaval aastal maressursi näitajaid analüüsidis oli toetuse saajatel planeeritav maa ressurss nii omandis kui ka rendil olevana suurem võrreldes toetust mittesaanud ettevõtjatega (v.a piimatootmine ja seakasvatus). Samas keskmine loomade arv oli toetuse mittesaajatel tegevusalade lõikes suurem (v.a linnukasvatus, mesindus ja põllukultuurid). Keskmiselt enam tööjõudu olid planeerinud kolmandaks tegevusaastaks toetuse saajad (v.a linnukasvatuse, muu põllumajandus- tootmise ja seakasvatuse tegevusalal). (Tabel 17)

Tabel 17. Toetuse saajate ja mittesaajate keskmine maressurss, loomade ja töötajate arv tegevusalade lõikes planeeritaval kolmandal aastal (2016)

Tegevusala	Toetuse saajad				Toetuse mittesaajad			
	Loomade arv	Maa omandis, ha	Maa rendil, ha	Tööjõud	Loomade arv	Maa omandis, ha	Maa rendil, ha	Tööjõud
Aiandus	109,0	18,2	11,5	1,3	256,0	8,9	8,6	1,0
Lamba- ja kitsekasvatus	178,8	25,1	69,2	2,7	248,0	6,9	47,3	1,8
Linnukasvatus	1 650,0	0,0	2,8	1,2	550,0	3,2	1,0	2,0
Loomakasvatus	81,5	18,5	98,5	2,5	61 609,2	12,5	60,5	1,7
Mesindus	175,0	72,5	17,5	1,3	73,3	8,2	9,1	1,1
Muu põllumajandus- tootmine	0,0	0,0	0,0	0,0	40 900,0	0,0	0,1	1,0
Piimatootmine	92,9	94,7	120,5	1,1	186,8	641,2	78,3	0,0
Põllukultuurid	150,0	54,4	125,1	1,1	30,3	23,0	70,4	1,0
Püsilukultuurid	15,0	0,0	75,1	0,0	150,0	0,0	320,0	0,0
Seakasvatus	0,0	0,0	0,0	0,0	400,0	0,0	21,6	2,0
Segatootmine	162,3	24,5	145,0	2,3	180,3	23,4	52,5	0,9

Seega oli toetuse saajatel võrreldes toetust mittesaanud ettevõtjatega juba taotluse esitamisel maressurss, loomade ja töötajate arv suurem.

KOKKUVÕTE

Toetust oli seitsme toimunud taotlusvooru jooksul taotletud kokku 56,7 mln eurot, millest määratud toetuse summa moodustas 42,7% ehk 24,2 mln eurot (investeeringute kogumahu sihttasemest 98,9%). Keskmisest (38,6 tuhat eurot) kõrgeim määratud toetuse summa toetuse saaja kohta oli VII taotlusvoorus ja madalaim III taotlusvoorus. Mediaan määratud toetus oli kõigi toimunud taotlusvoorude lõikes 40,0 tuhat eurot. Enamus toetuse saajaid taotlesid toetust maksimaalse toetuse piirmäära või sellele ligilähedase summa ulatuses ning selline toetuse saajate arvu jagunemise struktuur suurusgruppide lõikes ei ole oluliselt muutunud ka võrreldes eelmiste rakendusanalüüside tulemustega.

Seitsmes taotlusvoorus kokku oli kõige rohkem nii taotlejate kui ka toetuse saajate hulgas alustajaid – vastavalt 63,3% ja 50,2% kogu toetuse saajate hulgast. Tegutsejate arv toetuse taotlejate alusel moodustas 22,1% kogu taotlejate arvust ning toetuse saajate alusel 19,0% kogu toetuse saajate arvust. Väikseima osa seitsme taotlusvooru jooksul ettevõtluskogemuse alusel toetuse taotlejatena moodustasid ülevõtjad.

Seitsme taotlusvooru jooksul esitati kokku 1 478 taotlust. Toetust taotles seitsme taotlusvooru jooksul kokku 1 151 erinevat ettevõtjat, kellest toetust said kokku 627 (toetuse saajate arvu sihttasemest 99,4%) ettevõtjat ehk 54,5%. Korduval taotlenud isikute arv oli seitsme taotlusvooru jooksul kokku 261, kellest toetust said kokku 138 erinevat isikut. Ettevõtluskogemuse alusel 229 toetuse taotlejast 30 korduvtaotlejat olid alustajad, 15 ettevõtjat tegutsejad ning 5 ettevõtjat ülevõtjad. VII taotlusvooru korduvtaotlejatest toetuse saajaid oli alustajate seas 13 (43,3% korduvtaotlejate hulgast), ülevõtjate seas viis ning tegutsejate seas neli.

Lisaks meetme 1.2 toetuse saamisele, oli kõrge taotlemise aktiivsus ka meetmete 1.3.1 ja 1.4.1 raames – toetuse saajate arv nimetatud meetmete osas olid vastavalt 410 ja 310. Seega noortalunike huvi investeeringumeetmete ja nõuandetoetuse vastu oli küllaltki suur. Kõige aktiivsemad teiste MAK-i meetmete raames toetusvõimaluste kasutajad olid ülevõtjad.

Toetust saanud noorte talunike nõutava haridustaseme on omandanud 76,6% kogu toetuse saajatest. Hariduse omandanud toetuse saajate osakaal kogu toetuse saajate arvust oli kõige suurem I taotlusvoorus (94,7%) ning kõige madalam VI taotlusvoorus (60,6%). Kõige enam oli seitsme taotlusvooru jooksul kõrgharidusega ettevõtjaid (201 ettevõtjat), moodustades põllumajandusliku haridusega toetuse saajate arvust 41,9%.

Hindepunktide ülevaatest selgus, et kõige enam punkte saadi äriplaani realistlikkuse ja tegevuskoha alusel. Samas analüüsist tulenevalt avaldas kõige enam mõju hindamistulemusele ülevõtmise kriteerium. Kõige vähem mõjutasid toetuse saamist kriteeriumid tegevuskoht, äriplaani realistlikkus ja töökogemus.

Seitsme taotlusvooru jooksul oli omanike ja juhatuse liikmete keskmine vanus tegevusalade lõikes jäänud vahemikku 23 kuni 39 aastat. Mõnevõrra kõrgema vanusega ettevõtjate tegutsemisala oli seotud seakasvatusega ning noorema vanusega ettevõtjad põllukultuuride ja piimatootmisega. Taotlusvoorude lõikes keskmine ettevõtja vanus vähenes ehk taotlusvooruti oli

lisanud järjest nooremaid ettevõtjaid. Keskmisest nooremad olid ülevõtjad ning vanemad vanuse poolest tegutsejad.

VII taotlusvoorus oli nii taotlejate kui ka toetuse saajate arvu poolest enim ettevõtjaid, kes planeerisid investeerida põllukultuuride kasvatusse. Ettevõtluskogemuse ja domineeriva tegevusala alusel oli kõige enam põllukultuuride kasvatajate seas ülevõtjaid. Alustajaid oli kõige enam põllukultuuride ja loomakasvatuse tegevusalal.

Toetuse saajate ja mittesaajate maaressursi, loomade arvu ja töötajate arvu taotlemise esitamise aastal ning planeeritaval kolmandal aastal selgus, et toetuse saajatel olid keskmised näitajad üldjuhul kõrgemad. Toetuse saajatel olid võrreldes toetust mittesaanud ettevõtjatega juba taotluse esitamisel maaressurss, loomade ja töötajate arv suurem.

LISAD

Lisa 1. Meetme 1.2 taotlejate ja taotluste jagunemine taotlusvoorude lõikes

Taotlusvoor	Esmataotlejate arv	Kordustaotlejate arv	Heakskiidetud taotluste arv	Heakskiidetud taotluste osakaal esitatud taotluste arvust, %	Heakskiidetud kordustaotluste arv	Heakskiidetud kordustaotluste osakaal kogu heakskiidetud taotluste arvust, %
I	253	0	95	38	0	0
II	76	87	93	57	42	45
III	191	31	48	22	5	10
IV	110	67	68	38	26	38
V	155	46	116	58	28	24
VI	187	46	104	45	15	14
VII	179	50	103	45	22	21

Lisa 2. Toetuse taotlejate ja saajate jagunemine maakondade ja taotlusvoorude lõikes

Maakond	Taotlusvoor							Kokku	Erinevaid ettevõtjaid	Toetuse saajaid
	I	II	III	IV	V	VI	VII			
Harjumaa	8	4	8	8	11	12	9	60	47	11
Hiiumaa	7	2	3	2	1	3	-	18	12	4
Ida-Virumaa	4	-	4	3	6	3	3	23	21	12
Jõgevamaa	19	17	13	8	12	8	17	94	74	45
Järvamaa	8	7	6	6	7	16	12	62	51	26
Läänemaa	8	8	10	6	7	7	8	51	38	23
Lääne-Virumaa	20	11	12	10	20	22	24	119	98	55
Põlvamaa	30	15	26	22	20	31	18	162	120	61
Pärnumaa	16	13	17	11	15	21	17	110	85	47
Raplamaa	22	16	17	12	12	11	12	102	79	45
Saaremaa	15	14	11	15	18	21	23	117	96	56
Tartumaa	29	19	41	37	40	30	22	218	163	98
Valgamaa	14	7	19	5	8	9	13	75	63	29
Viljandimaa	27	18	23	26	14	29	32	169	122	67
Võrumaa	26	12	12	6	10	10	19	95	82	48

Lisa 3. Seitsme taotlusvooru ettevõtjate jagunemine ettevõtluskogemuse alusel

Taotlusvoor		Alustajad	Tegutsejad	Ülevõtjad
I	Taotlejad	151	80	22
	Toetuse saajad	44	37	14
II	Taotlejad	111	35	17
	Toetuse saajad	59	17	17
III	Taotlejad	139	52	31
	Toetuse saajad	13	7	28
IV	Taotlejad	106	48	23
	Toetuse saajad	34	15	19
V	Taotlejad	92	56	53
	Toetuse saajad	35	27	54
VI	Taotlejad	194	18	21
	Toetuse saajad	86	4	14
VII	Taotlejad	142	37	50
	Toetuse saajad	44	12	47

Lisa 4. Seitsme taotlusvooru toetuse taotlejate jagunemine ettevõtluskogemuse ja juriidilise vormi lõikes

Taotlusvoor	Alustajad		Tegutsejad		Ülevõtjad	
	FIE	OÜ	FIE	OÜ	FIE	OÜ
I	89	62	34	46	10	12
II	54	57	12	23	8	9
III	48	91	15	37	10	21
IV	35	71	12	36	7	16
V	17	75	16	40	22	31
VI	46	148	4	14	6	15
VII	23	119	14	23	12	38

Lisa 5. Seitsme taotlusvooru toetuse saajate jagunemine ettevõtluskogemuse ja juriidilise vormi lõikes

Taotlusvoor	Alustajad		Tegutsejad		Ülevõtjad	
	FIE	OÜ	FIE	OÜ	FIE	OÜ
I	20	24	19	18	7	7
II	25	34	9	8	8	9
III	3	10	1	6	9	19
IV	9	25	5	10	6	13
V	5	30	8	20	22	31
VI	24	62		4	3	11
VII	8	36	4	8	12	35

Lisa 7. Toetust saanud ettevõtete omanike ja juhatuse liikmete keskmine vanus tegevusala ja taotlusvoorude lõikes

Tegevusala	Taotlusvoor																				
	I			II			III			IV			V			VI			VII		
	FIE	osanik	juhatu se liige	FIE	osanik	juhatu se liige	FIE	osanik	juhatu se liige	FIE	osanik	juhatu se liige	FIE	osanik	juhatu se liige	FIE	osanik	juhatu se liige	FIE	osanik	juhatu se liige
Aiandus	35	31	31	32	39	39	29	31	31	32	32	32	37	32	31	35	31	30	32	28	28
Lamba- ja kitsekasvatus	37	35	37	35	39	30	38	25	25	26	28	28	29	-	-	-	30	30	36	31	31
Linnukasvatus	-	-	-	-	-	-	-	37	37	26	-	-	26	-	-	-	33	33	-	29	32
Loomakasvatus	30	32	32	33	30	39	29	26	26	28	30	30	-	32	32	31	30	30	29	28	29
Mesindus	-	-	-	-	23	23	-	27	27	-	35	35	28	40	40	34	30	33	-	33	32
Piimatootmine	40	32	31	33	23	23	-	28	28	-	30	30	29	28	28	27	29	29	30	28	28
Põllukultuurid	32	32	32	31	30	30	27	29	30	26	31	31	30	29	29	28	27	27	28	28	29
Püsiluukultuurid	-	-	-	41	34	51	-	-	-	23	-	-	25	33	33	-	26	26	-	36	36
Seakasvatus	-	33	33	-	-	-	-	-	-	-	35	35	-	-	-	-	-	-	-	-	-
Segatootmine	31	35	35	31	33	34	32	29	29	28	30	32	35	32	32	25	32	32	31	31	31
Kokku	33	32	32	32	31	34	30	29	29	27	31	32	31	31	31	29	29	29	30	29	29

Lisa 8. Toetust saanud ettevõtete omanike ja juhatuse liikmete keskmine vanus ettevõtluskogemuse ja taotlusvoorude lõikes

Ettevõtlus-kogemus	Taotlusvoor																				
	I			II			III			IV			V			VI			VII		
	FIE	osanik	juhatu se liige	FIE	osanik	juhatu se liige	FIE	osanik	juhatu se liige	FIE	osanik	juhatu se liige	FIE	osanik	juhatu se liige	FIE	osanik	juhatu se liige	FIE	osanik	juhatu se liige
Alustaja	34	31	30	33	33	32	34	29	29	27	31	33	32	32	32	29	29	29	30	29	30
Tegutseja	34	34	35	33	29	38	32	28	28	25	31	31	32	34	33		28	31	33	29	29
Ülevõtja	28	30	33	30	29	36	29	29	29	29	29	30	31	29	29	31	28	28	29	29	29
kokku	33	32	32	32	31	34	30	29	29	27	31	32	31	31	31	29	29	29	30	29	29

Lisa 9. Toetuse taotlejate ja toetuse saajate jagunemine taotlusvoorude ja tegevusalade lõikes

Tegevusala	Toetuse taotlejad							Toetuse saajad						
	I	II	III	IV	V	VI	VII	I	II	III	IV	V	VI	VII
Aiandus	38	20	24	24	27	45	41	15	8	4	5	13	12	22
Lamba- ja kitsekasvatus	14	10	14	5	4	11	16	6	5	2	2	2	2	9
Linnukasvatus	2	-	4	3	3	2	4	-	-	1	1	1	1	2
Loomakasvatus	36	31	28	15	25	35	50	12	22	4	7	12	11	21
Mesindus	-	1	5	6	8	10	17	-	1	1	5	5	6	5
Muu põllumajandustootmine	-	-	-	-	-	-	1	-	-	-	-	-	-	-
Piimatootmine	11	6	2	1	9	16	12	8	4	2	1	9	12	7
Põllukultuurid	104	71	53	40	41	79	59	42	41	14	17	28	42	29
Püsiluukultuurid	5	5	7	5	3	4	2	-	3	-	1	2	3	1
Seakasvatus	5	2	1	3	-	1	1	2	-	-	1	-	-	-
Segatootmine	38	17	84	75	81	30	26	10	9	20	28	44	15	7
Kogusumma	253	95	163	93	222	48	177	68	201	116	233	104	229	103