



Maaelu Arengu Euroopa  
Põllumajandusfond:  
Euroopa investeeringud  
maapiirkondadesse



[www.emu.ee](http://www.emu.ee)  
**Eesti Maaülikool**  
Estonian University of Life Sciences  
Majandus- ja sotsiaalinstituut  
Institute of Economics and Social Sciences

# **Eesti Maaelu Arengukava 2007-2013 meetme 1.9 „Tootjarühmade loomine ja arendamine“ rakendamistulemuste analüüs**

## **I-IV taotlusvoor**

**Teostaja:**

**Eesti maaelu arengukava 2007-2013 1., 3. ja  
4. telje püsihindaja**

**Maamajanduse uuringute ja analüüsi osakond**

**Majandus- ja sotsiaalinstituut**

**Eesti Maaülikool**

**Tartu 2014**

## SISUKORD

Sissejuhatus .....	3
1. Metoodika.....	5
2. Meetme taotlusvoorude koondülevaade .....	6
2.1. Toetuse taotlemine ja määramine .....	6
2.2. Toetuse jagunemine maakondade lõikes .....	8
2.3. Toetatud projektide valdkond .....	10
2.4. Toetuse väljamaksmine .....	11
3. Meetme sihttasemete täitmine .....	12
4. Toetust saanud tootjarühmad.....	15
4.1. Tootjarühmad ja nende liikmed.....	15
4.2. Liikmete majandusnäitajad.....	16
Kokkuvõte .....	19

## SISSEJUHATUS

Eesti Maaelu Arengukava 2007–2013 (edaspidi MAK) 1. telje meetme „Tootjarühmade loomine ja arendamine“ (edaspidi meede 1.9) püsihindamist teostab Eesti Maaülikooli majandus- ja sotsiaalinstituut. Nõukogu määruse (EÜ) nr 1698/2005 artikli 86 lõike 1 kohaselt kehtestavad liikmesriigid püsihindamise süsteemi, mida Põllumajandusministeeriumi volituse alusel teostab MAK 2007–2013 raames Eesti Maaülikooli majandus- ja sotsiaalinstituut. Püsihindaja tegevus on määratletud põllumajandusministri 7. jaanuari 2009. a määrusega nr 3 „Eesti maaelu arengukava 2007–2013 seire ja hindamise kord“. Käesolev uurimistöö on teostatud 2014. aasta hindamisplaani alusel.

Meetme 1.9 üldeesmärk on põllumajandusega tegelevate ettevõtjate konkurentsivõime tõstmine ja turujõu suurendamine läbi nende ühise majandustegevuse edendamise.

Spetsiifilisteks eesmärkideks on:

- jätkusuutlike tootjarühmade loomine ja arendamine, nende müügitulu ja liikmete arvu kasv;
- põllumajandustoodete ühisturustuse osatähtsuse kasv põllumajandussektori müügitulus;
- ühiselt müügiks ettevalmistatud ja töödeldud põllumajandustoodete osatähtsuse suurenemine tootjarühmade müügitulus;
- tootjarühmadesse kuuluvate tootjate tootmise ja toodangu turunõuetele vastavaks viimine.

Toetust saavad taotleda tulundusühistud, kelle eesmärgiks on ühiselt turustada oma liikmete toodetud põllumajandustooteid ja nende töötlemisel saadud tooteid. Õigus toetuse kasutamiseks on tootjarühmana tunnustatud tulundusühistel.

Meetme 1.9 taotlusvoorud on olnud avatud neli korda:

- 1) 30.08–13.09.2010;
- 2) 12.10–24.10.2011;
- 3) 16.07–17.07.2012 ja 1.10–3.10.2012
- 4) 22.04–3.05.2013 ja 7.10–18.10.2013.

Edaspidi nimetatakse vastavalt esimene, teine, kolmas ja neljas taotlusvoor.

Meetme 1.9 rakendamise tulemusi on püsihindamise raames hinnatud mitme varasema uuringu ja analüüsi käigus. Aastal 2011 teostati uuring „Tootjarühmade toetamine maaelu arengukava raames ja selle mõju põllumajandussektori konkurentsivõime kasvule“. Uuringu eesmärk oli analüüsida majandusliku ühistegevuse võimalusi põllumajandussektoris. Samuti sisaldavad meetme 1.9 analüüsi „Eesti maaelu arengukava 2007–2013 1., 3. ja 4. telje püsihindamise 2010., 2011. ja 2012. aasta aruanded“. Lisaks on 2011. aastal koostatud meetme 1.9 esimese ja teise vooru rakendamistulemuste analüüs. Seega on käesolev ülevaade kuues meetme 1.9 tulemusi kajastav dokument.

Käesoleva rakendusanalüüsi eesmärgid on järgmised:

- 1) meetme rakendamise koondülevaate andmine;
- 2) meetme sihttasemete täituvuse hindamine;

3) toetatud tegevustest ja projektide valdkondadest ülevaate andmine.

Meetme rakendamistulemuste analüüsi koostas EMÜ majandus- ja sotsiaalinstituudi maamajanduse uuringute ja analüüsi osakonna töötaja Risto Räisa.

## 1. METOODIKA

Meetme 1.9 rakendamistulemuste ülevaate koostamisel kasutati taotlejate ja toetuse saajate andmeid seisuga 31.12.2013. Analüüsitud andmed koosnesid PRIA poolt esitatud meetme 1.9 seire koondtabelis kirjeldatud ja Euroopa Komisjoni poolt püstitatud kohustuslikest väljundnäitajatest ning püsihindajate poolt kogutud väljund- ja tulemusnäitajatest. Püsihindajate poolt kogutud näitajad pärinesid toetust taotlenud ettevõtjate taotlustest ja äriplaanidest ning äriregistri andmebaasist.

Kogutud andmed on minevikulised, seega tuginetakse töös faktilistele andmetele. Täiendavat küsitlust ettevõtjate algandmete täiendamiseks ei teostatud.

Ülevaates kasutatakse järgmist grupeerimist:

- 1) esitatud, heakskiidetud ja makstud taotlused;
- 2) tootjarühma põhitegevusala ja tegevusvaldkond;
- 3) taotlejate tegevuskoha maakond;
- 4) taotlusvoorud;
- 5) investeringu valdkond ja toetatud tegevuse liik.

Käesolevas analüüsis kasutatakse järgmiseid lühendeid:

MAK – Eesti Maaelu Arengukava 2007–2013 periood;

PRIA – Põllumajanduse Registrate ja Informatsiooni Amet;

Meede 1.9 – meede „Tootjarühmade loomine ja arendamine“.

## 2. MEETME TAOTLUSVOORUDE KOONDÜLEVAADE

### 2.1. Toetuse taotlemine ja määramine

Meetme rakendamise käigus on toimunud neli taotlusvooru. Seejuures 2012. aasta ja 2013. aasta voorus oli võimalik toetust taotleda kas kevadel või sügisel (sõltuvalt toetuse taotleja võimalustest). Samal kalendriaastal toimunud kahte taotlusperioodi loetakse üheks taotlusvooruks. Toetuse taotlejad (21 ühistut) on neljas voorus kokku esitanud 62 toetuse taotlust, mis kõik on heaks kiidetud (tabel 1).

Meetme määramise kohaselt saavad toetust taotleda tunnustatud tootjarühmad. Seisuga 31.12.2013 oli Eestis 21 tunnustatud tootjarühma. Seejuures 2010. aastal said tunnustuse 12 tootjarühma, 2012. aastal kaheksa rühma ja 2013. aastal üks tootjarühm. Peale tunnustamist on tootjarühmal viie aasta jooksul igal aastal võimalik taotleda toetust meetme 1.9 raames (seega on meetme ülesehitusse sisse planeeritud iga-aastane kordustaotlemine). Seoses eelnevaga on meetmes 1.9 kokku 21 erinevat toetuse saajat – kõik tunnustatud tootjarühmad on saanud toetust üks või mitu korda.

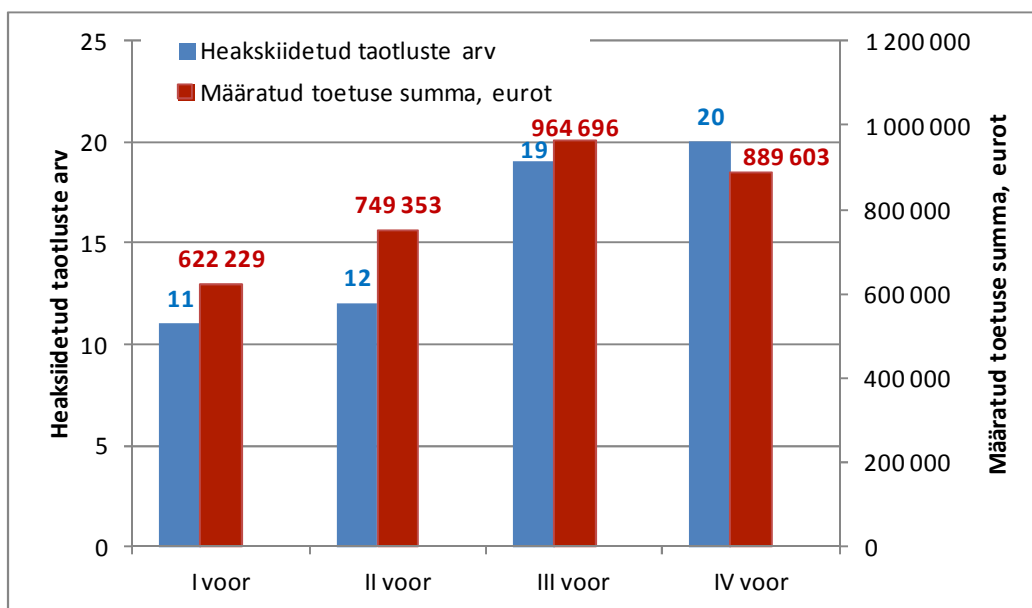
Neljas taotlusvoorus kokku esitati 62 toetuse taotlust kogusummas 3 225 881 eurot (keskmine taotletud toetuse summa on 52 030 eurot taotluse kohta) (tabel 1). Heakskiidu said kõik taotlused soovitud summa ulatuses, mis näitab, et toetuse saajatel polnud probleeme tegevuste abikõlblikkuse määramisega. Samuti oli meetme eelarve piisav kõikide taotluste rahuldamiseks.

**Tabel 1. Toetuse taotlemine ja heakskiitmine taotlusvoorude lõikes**

Taotlus- voor	Esitatud / Heakskiidetud taotluste arv	Taotletud / Määratud toetus kokku, eurot	Taotletud / Määratud keskmine toetus, eurot taotlus	Vastavas voorus esmakordselt toetust saanud ühistute arv	Vastavas voorus esmakordselt toetust saanud ühistute keskmine toetuse summa, eurot
I voor	11	622 229	56 566	11	56 566
II voor	12	749 353	62 446	1	80 000
III voor	19	964 696	50 773	7	39 108
IV voor	20	889 603	44 480	2	27 112
<b>KOKKU</b>	<b>62</b>	<b>3 225 881</b>	<b>52 030</b>	<b>21</b>	<b>-</b>

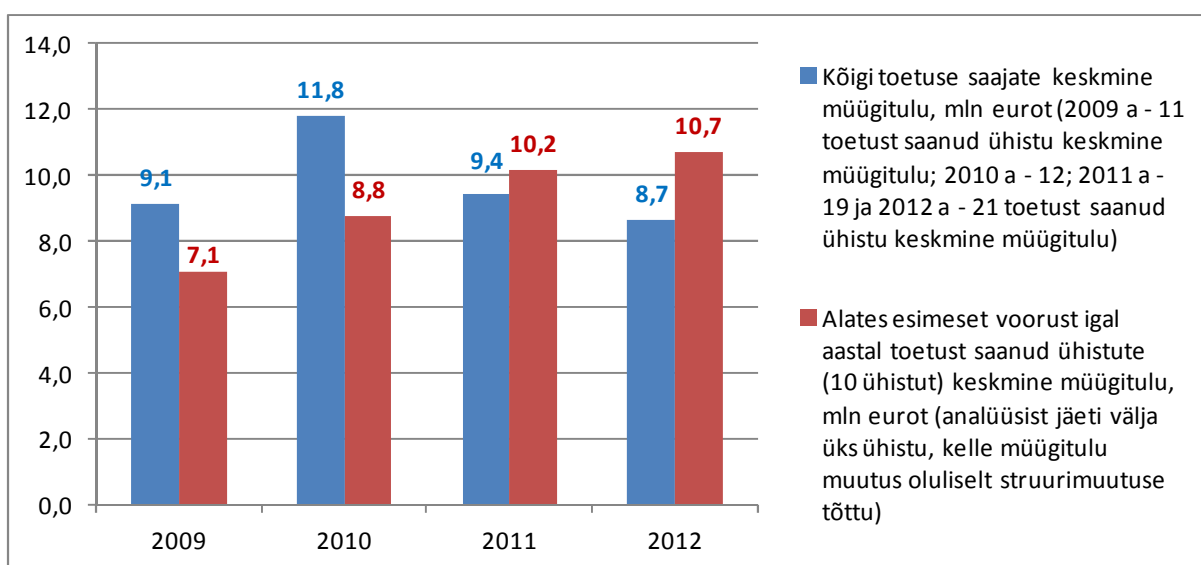
Taotlejale antava toetuse maksimaalne suurus sõltub tootjarühma liikmete toodetud põllumajandustoote ja selle töötlemisel saadud toote müügitulust taotluse esitamise aastale eelnenud majandusaastal. Seejuures on kehtestatud piirsumma, kui palju tootjarühm igal aastal maksimaalselt toetust võib saada. Maksimaalne võimalik toetuse summa esimesel ja teisel aastal alates taotleja esmakordse tootjarühmana tunnustamise kuupäevast on 80 000 eurot aastas. Tegutsemise kolmanda aasta toetuse piirmäär on 64 000 eurot ja neljandal aastal 48 000 eurot. Esimeses taotlusvoorus oli toetuse maksimumsumma saajaid kuus (11-st toetuse saajast), teises viis (12-st), kolmandas seitse (19-st) ja neljandas üheksa (20-st). See näitab, et esimestes

voorudes on toetust saanud suhteliselt suured ühisted. Kõigi voorude koondtulemusena 21-st toetuse saajast kaheksal (38,1%) moodustab määratud toetus üle 90% piirmäärast.



Joonis 1. Toetuse taotlemine ja heakskiitmine taotlusvoorude lõikes

Kõigi taotluste keskmine määratud toetuse summa taotluse kohta oli 52 030 eurot (tabel 1). Teise taotlusvooruga keskmine määratud toetuse summa oli 62 446 eurot, mis on 10,4% suurem esimese taotlusvooruga vastavast näitajast (56 566 eurot). Selle põhjuseks oli toetuse saajate müügitulu kasv (joonis 2) (müügituli kasvu on täpsemalt kirjeldatud meetme 1.9 esimeses rakendusanalüüsis). Kolmandas ja neljandas voorus on keskmine määratud toetuse summa vähenenud, sest valdav enamus heakskiidetud taotlustest on korduvtaotlused ning meetme määruse kohaselt kolmanda, neljanda ja viienda tegutsemisaasta toetuse määrad aasta-aastalt vähenevad. Samuti põhjustab toetuse summa vähenemist asjaolu, et kolmanda ja neljanda vooru toetuse saajad on väiksema müügitulu ja liikmete arvuga kui esimeste voorude toetuse saajad.



Joonis 2. Toetust saanud tulundusühistute keskmine müügitulu

Toetust on saanud kokku 21 tulundusühistut (määratud toetus keskmiselt 153 613 eurot ühistu kohta). Seejuures esimeses taotlusvoorus sai toetust 11 ühistut kes kõik on ka igal järgneval aastal toetust saanud. Teises voorus lisandus vaid üks uus toetuse saaja, sest esimese ja teise vooru vahepealsel ajal ei toimunud tootjarühmade tunnustamist. Kolmandas voorus sai toetust seitse tulundusühistut, kes varem toetust saanud ei olnud ning neljandas voorus lisandus veel kaks toetuse saajat. 21-st toetuse saajast 20 on alates toetuse saamise esimesest aastast ka igal järgneval aastal toetust saanud. Üks 2012. aastal toetust saanud tulundusühistu 2013. aastal toetust ei taotlenud.

Kui analüüsida toetuse summat ühistu esimesel toetuse saamise aastal, siis näeme, et esimeses voorus on keskmine toetuse summa 56 566 eurot (tabel 1). Kolmandas voorus oli esmakordsete toetuse saajate (7 ühistut) keskmine toetuse summa 39 108 eurot ning neljanda vooru kahe esmataotleja vastav näitaja oli 27 112 eurot. See näitab, et esimestes voorudes said toetust suured (ja enamasti kaua aega tegutsenud) tulundusühistud. Kolmanda ja neljanda vooru toetuse saajad olid aga märksa väiksema müügituluga ja liikmete arvuga.

Toetust saanud tootjarühmad olid esimese toetuse taotlemise ajaks tegutsenud keskmiselt 7,1 aastat. Seejuures seitse tootjarühma oli tegutsenud alla kolme aasta ja 10 rühma oli tegutsenud üle kaheksa aasta. Esimese kahe vooru toetuse saajate keskmine tegutsemise aeg oli 10,8 aastat. Viimase kahe vooru esmakordsete taotlejate keskmine vanus oli 2,1 aastat. See näitab, et ligikaudu pooled toetust saanud tootjarühmad loodi ja tunnustati meetme 1.9 rakendamise perioodil.

**Toetuse taotlemine meetme raames ei ole olnud aktiivne. Kõik tunnustatud tootjarühmad on taotlenud ja saanud toetust taotletud summa ulatuses. Esimese kahe vooru toetuse saajad olid suuremad ja kauem tegutsenud tootjarühmad. Toetuse saajate müügitulu suurenemine on võimaldanud neil järgnevatel aastatel suuremat toetuse määra saada.**

## 2.2. Toetuse jagunemine maakondade lõikes

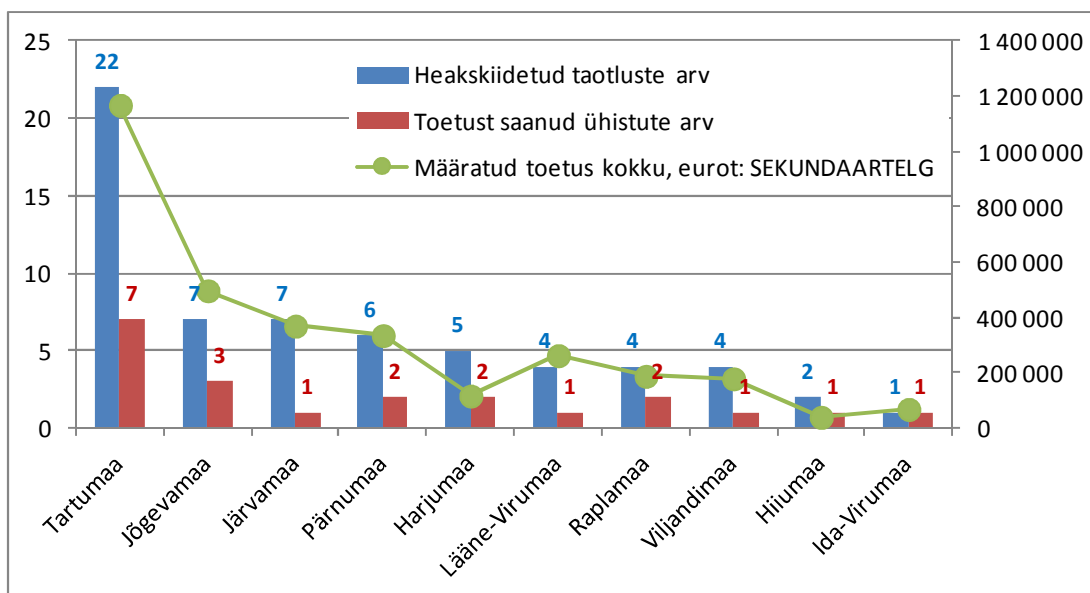
Toetust on saanud kokku 21 tootjarühma. Nendest seitsmel on tegevuskoha aadressiks Tartumaa ja kolmel Jõgevamaa. Ülejäänud maakondades on alla kolme toetuse saaja (tabel 2). Toetuse saajate väikese arvu ja ühistegevuse vähese leviku tõttu puuduvad toetuse saajad mõnes maakonnas.

Seisuga 31.12.2013 on kõige suuremas summas toetust määratud Tarumaale (1 167 740 eurot), millele järgnevad Jõgevamaa ja Järvamaa (vastavalt 497 232 eurot ja 369 591 eurot). Keskmine määratud toetus taotluse kohta on kõige suurem Jõgevamaal, Ida-Viru- ja Lääne-Virumaal, mis näitab, et nimetatud maakondades on toetust saanud suuremad tootjarühmad.



**Tabel 2. Toetuse jagunemine maakondade lõikes**

Maakond	Toetust saanud ühistute arv	Heakskiidetud taotluste arv	Määratud toetus kokku, eurot	Määratud keskmine toetus, eurot taotlus	Määratud keskmine toetus, eurot ühistu
Tartumaa	7	22	1 167 740	53 079	166 820
Jõgevamaa	3	7	497 232	71 033	165 744
Pärnumaa	2	6	335 262	55 877	167 631
Harjumaa	2	5	117 133	23 427	58 567
Raplamaa	2	4	188 220	47 055	94 110
Järvamaa	1	7	369 591	52 799	369 591
Lääne-Virumaa	1	4	263 083	65 771	263 083
Viljandimaa	1	4	179 071	44 768	179 071
Hiiumaa	1	2	39 978	19 989	39 978
Ida-Virumaa	1	1	68 570	68 570	68 570
Kokku	21	62	3 225 881	52 030	153 613

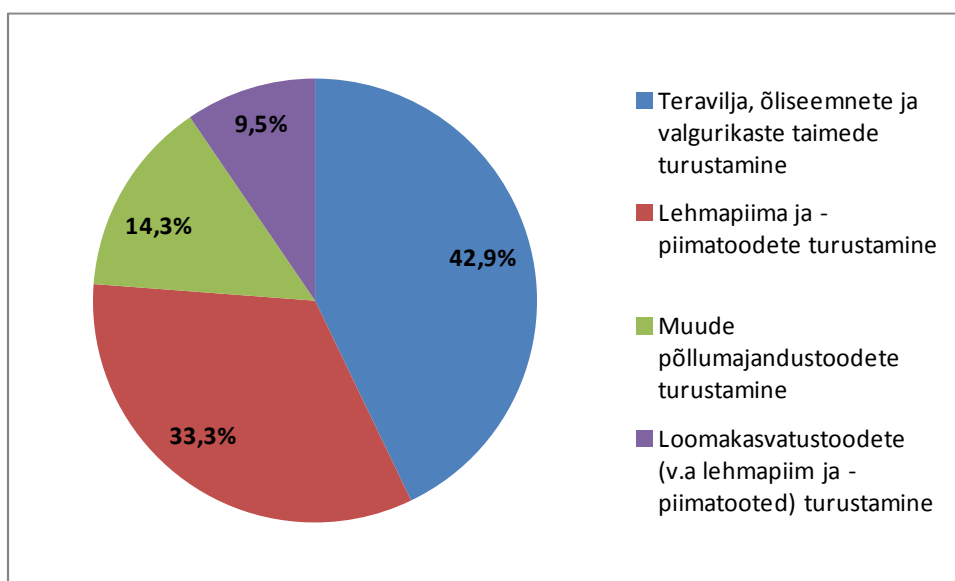


**Joonis 3. Toetuse jagunemine maakondade lõikes**

**Kõige rohkem oli meetme 1.9 toetusvahendeid määratud Tartumaal tegutsevatele tootjarühmadele. Kõige suurem toetus tootjarühma kohta on Jõgevamaal, Ida-Viru- ja Lääne-Virumaal.**

### 2.3. Toetatud projektide valdkond

Järgnevalt analüüsitakse, mis tegevusvaldkondi tulundusühistud toetuse abil arendavad. Andmed projekti valdkonna kohta esitab toetuse saaja toetuse taotlusel. Kõige suurem osa (43%) tootjarühmasid arendab toetuse abil teravilja, õliseemnete ja valgurikaste taimede turustamise valdkonda (joonis 4). Lehmapiima ja –piimatoodete turustamise valdkonda arendab 33% toetuse saajatest. Määratud toetuse summa kokku on seejuures kõige suurem lehmapiima ja piimatoodete turustamise valdkonna arendamiseks (1 712 094 eurot) (tabel 3). Seega on piimaühistud keskmisest suuremad tootjarühmad millega seoses nad saavad ka keskmisest suuremat toetust.



Joonis 4. Toetuse saajate jagunemine projekti valdkondade lõikes

Tabel 3. Toetuse jagunemine projekti valdkondade lõikes

Investeeringu valdkond	Toetuse saajate arv		Määratud toetuse summa	
	arv	osakaal	eurot	osakaal
Teravilja, õliseemnete ja valgurikaste taimede turustamine	9	43%	877 556	27%
Lehmapiima ja -piimatoodete turustamine	7	33%	1 712 094	53%
Muude põllumajandustoodete turustamine	3	14%	200 102	6%
Loomakasvatustoodete (v.a lehmapiim ja -piimatooted) turustamine	2	10%	436 128	14%
Kokku	21	100%	3 225 881	100%

Toetuse taotlusel märgitakse, mis liiki tegevuse tarbeks toetust taotletakse. 62 heakskiidetud taotluse alusel on määratud toetust 65 tegevuse toetamiseks. Valdav enamus (58) toetatud tegevusi on seotud tootjarühma loomise ja arendamisega. Vaid 9% toetusest investeeritakse põhivarasse toodangu turustamise arendamiseks (tabel 4).

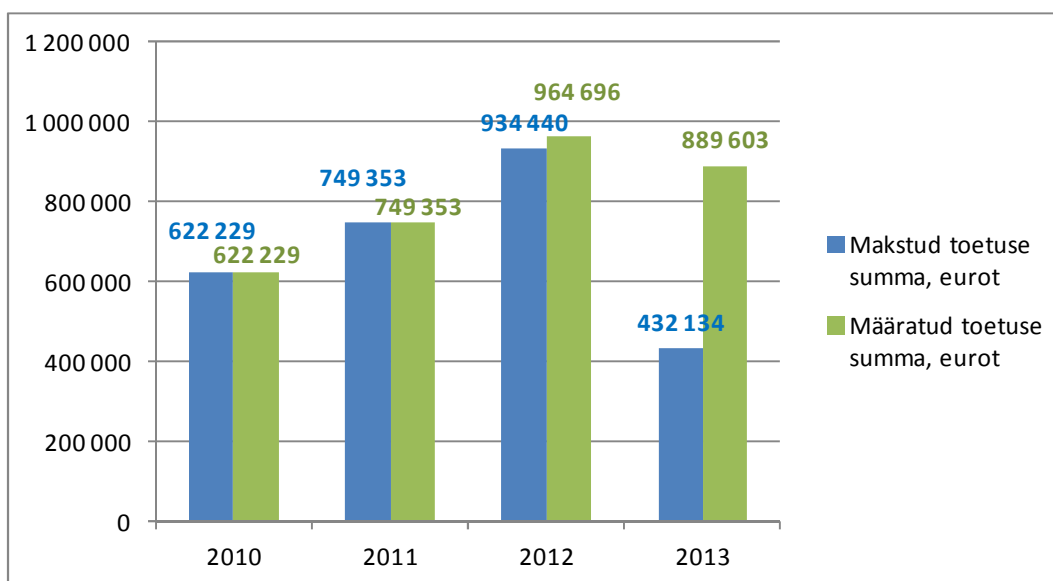
**Tabel 4. Toetuse jagunemine toetatud tegevuste liikide lõikes**

Toetatud tegevuse liik	Toetuse saajate arv	Määratud toetuse summa, eurot
Kulud tootjarühma loomiseks ja arendamiseks	58	2 942 150
Investeeringud põhivarasse (toodangu turustamise arendamine)	7	283 730
Kokku	65	3 225 881

Toetuse saajatest 43% arendavad teravilja, õliseemnete ja valgurikaste taimede turustamist ning 33% lehmapiima ja -piimatoodete turustamist. Seejuures määratud toetuse summast läheb lehmapiima turustamise arendamiseks 53%. Määratud toetusest 91% on kulunud tootjarühma loomiseks ja arendamiseks ning 9% toodangu turustamiseks vajaliku põhivara soetamiseks.

## 2.4. Toetuse väljamaksmine

Toetuse väljamakseid oli seisuga 31.12.2013.a tehtud 2 738 155 euro ulatuses, mis moodustab 85% määratud toetuse summast. Seejuures esimese ja teise vooru määratud toetused olid välja makstud täies ulatuses, kolmanda vooru toetustest oli välja makstud 97% ja neljandas taotlusvoorus 49% (joonis 5).

**Joonis 5. Toetuse määramine ja väljamaksmine**

62-st heakskiidetud taotlusest on täielikult väljamakstud ja lõpetatud projekte 51 (82%). Projekti lõpetamise aruanne on esitamata vaid ühel kolmanda vooru toetuse saajal ning kümnel neljanda vooru toetuse saajal (20-st).

### 3. MEETME SIHTTASEMETE TÄITMINE

MAKis on seatud eesmärgid, mida meetme rakendamisega soovitakse saavutada. Eraldi mõõdetakse väljund-, tulemus- ja mõjunäitajaid. Käesolevas rakendusanalüüsis hinnatakse väljund- ja tulemusnäitajate saavutustasemeid. Mõjunäitajaid (lisandväärtus) analüüsitakse „Eesti maaelu arengukava 2007-2013 1., 3. ja 4. telje püsihindamise 2013.a aruandes“ mis valmib 2014. a kevadel.

#### Toetatud tootjarühmade arv

Meetmega 1.9 on seatud eesmärgiks toetada 45 tootjarühma. Seisuga 31.12.2013 on toetust saanud 21 ühistut, millega seoses on sihttasemest täidetud 47% (tabel 6). Kuna 2013. aastal tunnustati ainult üks uus tootjarühm (TÜ Kostera, kes sai 2013. aastal ka toetust), siis uusi toetuse saajaid lisandumas ei ole, mistõttu MAK perioodi lõpuks saab prognoosida toetatud tootjarühmade arvu sihttaseme täitumist vaid pooles ulatuses.

#### Toetust saavate tootjarühmade käive

Meetmest 1.9 toetust saanud tulundusühistute (21 ühistut) 2012. aasta müügitulu kokku oli 173 mln eurot. Toetust saavate tootjarühmade käibe sihttase on seega ületatud 3,6-kordselt (sihttase 48 mln eurot). Kuna toetuse saajate arv on planeeritust väiksem kuid müügitulu märkimisväärselt suurem, siis järelikult on toetust saanud planeeritust suuremad tootjarühmad.

#### Turule sisenevate põllumajandustootjate arv

Turule sisenemiseks loetakse arengut elatustalust turuosaliseks. Elatustalu on FIEna tegutsev ettevõtja, kelle maksimaalne tulu majandustegevusest on 18 tuhat eurot aastas. Maksimaalne tulu elatustalule on defineeritud MAK 2004–2006 peatükis 9.4.

Meetme 1.9 määrust on muudetud, mistõttu liikmeks olevate FIEde aastane müügitulu ei ole enam püsihindajale kättesaadav meetme 1.9 taotlusvormidelt. Seevastu on andmed olemas tunnustamisega seotud lisadokumentides, mida tuleb tunnustatud tootjarühmal esitada iga aasta (nn tunnustamise vastavuse kontroll). Tabel 5 annab ülevaate tootjarühma liikmeteks olevatest FIEdest ja nende müügitulu muutumisest.

2013. aastal toetust saanud ühistutel oli viimase tunnustamise kohaselt kokku 633 ühistu liiget. Nendest 376 (59%) olid FIEd. FIEdest liikmete elatustalust turuosaliseks kasvamist on viimati analüüsitud „Eesti maaelu arengukava 2007–2013 1., 3. ja 4. telje püsihindamise 2012. aasta aruanded“ (esimese kolme vooru tulemused). Nimetatud analüüsi kohaselt oli toetuse saajatel kokku 90 sellist liiget, kes olid kasvanud elatustalust turuosaliseks (tabel 5). 2013. aasta tunnustamise kohaselt lisandus nimetatud ettevõtjatele veel kaheksa sellist FIEt, kelle müügitulu varem oli alla 18 tuh euro, kuid viimase tunnustamise kohaselt see ületas 18 tuh eurot. Seega on meetme rakendamise raames turule sisenevate põllumajandustootjate arv kokku 98, mis moodustab 98% sihttasemest (sihttase on 100 tootjat).

**Tabel 5. Toetuse saajate FIEdest liikmete elatustalust turuosaliseks kasvamine**

Tootjarühm	FIEdest liikmed 2013	FIEde arv, kelle müügitulu võrreldes tunnustamisega suurenes kolmandaks taotlusvooruks üle 18 tuh euro (eelmise aasta püsihindamise aastaaruandes määratletud turuosaliseks saajate arv)	FIEde arv, kes 2013 a tunnustamise vooru alusel on elatustalust kasvanud turuosaliseks (FIEde kelle müügitulu 2011 a oli alla 18 tuh euro aga 2012 a üle 18 tuh euro)	FIEde arv, kes 2013 a tunnustamise vooru alusel on turuosalisest muutunud elatustaluks (FIEde kelle müügitulu 2011 a oli üle 18 tuh euro aga 2012 a alla 18 tuh euro)
Eestimaa Piimatootjate ühendus	20	0	0	1
TÜ Rakvere Piimaühistu	4	0	0	0
Piimaühistu E-Piim	150	26	4	7
TÜ Jõgevamaa PM.tootjate Liit	0	0	0	0
Viru Lihaühistu	1	0	0	0
Lihaühistu PYHL	0	0	0	0
Tartumaa Piimatootjate Ühistu	7	0	0	0
TÜ Talukartul	6	0	0	0
TÜ Mulgi Piim	32	8	0	2
TÜ Laeva Piim	2	0	0	0
TÜ Eesti Mahe	63	5	3	5
Põllumeeste Ühistu Kevili	64	51	0	0
TÜ Hiiumaa Meierei	15	0	1	1
Kesk-Eesti Põllumajandusühistu	0	0	0	0
TÜ Lüüste Põllumajandusühistu	1	0	0	0
TÜ Kaarliveski	3	0	0	0
Põllumajandusühistu Rapter	2	0	0	0
TÜ Wiru Vili	1	0	0	0
TÜ Vooremaa Viljakasvatajad	0	0	0	0
TÜ Eestimaa Kartul	3	-	0	0
TÜ Kostera	2	-	0	0
<b>KOKKU</b>	<b>376</b>	<b>90</b>	<b>8</b>	<b>16</b>

Turule sisenevate põllumajandustootjate arvu analüüsimisel tuleb arvestada ka teist aspekti. Eesti põllumajandussektoris toimub tootjate suurenemine (ettevõtjate keskmine hektarite ja loomühikute arv kasvab ning müügitulu suureneb). Seejuures tegevust lõpetavad eelkõige väiketalunikud (FIEde). Samuti toimub tegevusvormi muutmine FIEst OÜks. See toob kaasa toetuse saajate FIEdest liikmete vähenemise. Kui kahe viimase tootjarühmade tunnustamise andmete võrdlemisel oli kaheksa sellist FIEt kes kasvasid elatustalust turuosaliseks, siis neid FIEsid, kes turuosalisest elatustalunikuks muutusid (müügitulu langes alla 18 tuh euro) oli 16.

**Tabel 6. Meetme sihttasemete täitumine seisuga 31.12.2013**

Eesmärk ja tegelik saavutus	Väljundnäitajad		Tulemusnäitajad
	Toetatud tootjarühmade arv	Toetust saavate tootjarühmade käive aastas (eurot)	Turule sisenevate põllumajandustootjate arv
Eesmärk 2007-2013	45	48 000 000	100
Tegelik saavutus 2007-2013	21	173 068 949	98
Sihttaseme täituvus	47%	361%	98%

**Kokkuvõttes on näha, et toetust saavate tootjarühmade käibe sihttase ületatakse mitmekordselt kuid toetatud tootjarühmade arvu sihttasemest saavutatakse vaid ligikaudu pool. Meetme rakendamise käigus turule sisenevate põllumajandustootjate arv on küll sihttasemele vastav, kuid kui arvestada teisest küljest ka sektoris üldiselt toimuvat tootjate keskmise suuruse kasvu ja FIEde arvu vähenemist, siis turuosaliste üldnumber ei suurene.**

## 4. TOETUST SAANUD TOOTJARÜHMAD

### 4.1. Tootjarühmad ja nende liikmed

Toetust saanud tootjarühmadel (21) oli viimase toetuse taotlemise andmetel kokku 633 ühistu liiget. Kui arvestada, et Eestis on ligikaudu 11 tuhat turuletootvat põllumajanduslikku majapidamist, siis saame hinnata, et toetust saanud ühistutesse kuulub nendest vaid ligikaudu 5,8%. Ühistegevus ei ole Eestis laialt levinud.

Esimestes voorudes said toetust suured ja kauem aega tegutsenud ühised, viimastes voorudes lisandusid toetuse saajate hulka varasematest väiksemad tootjarühmad. Esimeses kahes voorus esmakordselt toetust saanud ühistute (12 ühistut) keskmine liikmete arv oli 46,6. Kahes viimases voorus esmakordselt toetust saanud ühistute (9) keskmine liikmete arv oli 8,2. Erinevused toetust saanud tootjarühmade liikmete arvus on väga suured – keskmine liikmete arv on 30,1, mediaan 8. Kolmel suuremal ühistul on keskmiselt 134,3 liiget, 11 väiksema ühistu keskmine liikmete arv on 6,5.

Kuna toetuse suurus sõltub ühistu liikmete müügitulust, siis esitavad ühised toetuse taotlemisel andmed oma liikmete müügitulu kohta. Toetust saanud tootjarühmade keskmine müügitulu 2012. aastal oli 8,3 mln eurot ühistu kohta ja keskmine liikmete arv 30 (tabel 8). Keskmine müügitulu tootjarühma liikme kohta oli seega 276,2 tuhat eurot (TÜ Wiru Vili puhul analüüsiti 2011. aasta näitajaid, sest 2013. aastal tootjarühm toetust ei taotlenud, mistõttu 2012. aasta majandusnäitajaid ühistu ei esitanud).

Rohkem kui ühel aastal on toetust saanud 18 ühistut. Nendest 14-l on toetuse taotlemise aastate jooksul müügitulu kasvanud ja neljal on müügitulu vähenenud.

**Tabel 8. Toetuse saajate liikmete omatoodetud saaduste müügitulu ja liikmete arv 2012\*\***

Tootjarühm	Müügitulu 2012, eurot	Tootjarühma liikmete arv 2012	Keskmine müügitulu ühistu liikme kohta, eurot	Toetuse taotlemise perioodi* keskmine müügitulu muutus, % aastas
Eestimaa Piimatootjate ühendus	9 323 491	37	251 986	20,9%
TÜ Rakvere Piimaühistu	12 111 860	19	637 466	25,1%
Piimaühistu E-Piim	25 695 723	192	133 832	-5,0%
TÜ Jõgevamaa PM.tootjate Liit	38 492 961	7	5 498 994	16,2%
Viru Lihaühistu	4 689 231	8	586 154	92,4%
Lihaühistu PYHL	2 967 687	6	494 615	-29,5%
Tartumaa Piimatootjate Ühistu	5 112 721	16	319 545	10,6%
TÜ Talukartul	1 104 877	8	138 110	2,1%
TÜ Mulgi Piim	2 775 345	35	79 296	10,1%
TÜ Laeva Piim	29 091 521	20	1 454 576	16,8%
TÜ Eesti Mahe	1 624 374	89	18 251	83,2%
Põllumeeste Ühistu Kevili	29 516 715	122	241 940	27,4%
TÜ Hiiumaa Meierei	340 234	19	17 907	-36,4%
Kesk-Eesti Põllumajandusühistu	1 570 963	12	130 914	-5,5%
TÜ Lüüste Põllumajandusühistu	853 663	5	170 733	8,2%
TÜ Kaarliveski	1 146 848	5	229 370	99,2%
Põllumajandusühistu Rapter	2 085 352	7	297 907	102,3%
TÜ Wiru Vili**	1 752 885	8	219 111	-
TÜ Vooremaa Viljakasvatajad	3 454 370	6	575 728	114,7%
TÜ Eestimaa Kartul	276 407	7	39 487	-
TÜ Kostera	834 606	5	166 921	-
Keskmine	8 324 849	30	276 180	-

\* 11 ühistul nelja toetuse taotlemise aasta (2009-2012) keskmine näitaja, ühel ühistul kolme aasta keskmine näitaja, kuuel ühistul kahe aasta keskmine näitaja ja kolmel ühistul ainukese toetuse taotlemise aasta (2011 v 2012) näitaja.

\*\* TÜ Wiru Vili puhul analüüsiti 2011. aasta näitajaid, sest 2013. aastal tootjarühm toetust ei taotlenud ning 2012. aasta majandusnäitajaid ei esitanud

## 4.2. Liikmete majandusnäitajad

Toetust saanud tootjarühmade majandustulemuste hindamiseks analüüsiti ühistu liikmete 2009.–2012. aasta majandusnäitajaid. Analüüsi kaasati 197 ühistu liiget – kõik ettevõtjad, kelle majandusnäitajad analüüsiperioodi kohta olid kättesaadavad.

Perioodil 2009–2012 on toetust saanud ühistu liikmete müügitulu kasvanud keskmiselt 20,1% võrra aastas (tabel 9). Tootmiskulud on samal perioodil suurenenud keskmiselt 20,9% aastas. Kuna tulude ja kulude suhteliselt võrdse kasvu juures on varude suurenemine mõjutanud ärikasumit positiivselt, siis on toetuse saajate liikmete ärikasum kasvanud 2009. aasta 14,8 tuhandelt eurolt 196,5 tuhande euroni 2012. aastaks (keskmine kasv 125% aastas).

Statistikaameti andmetel on kogu taime- ja loomakasvatusektoris perioodil 2009–2012 müügitulu kasvanud keskmiselt 6,5% aastas ja tootmiskulud 4,2% aastas. See on viinud sektori

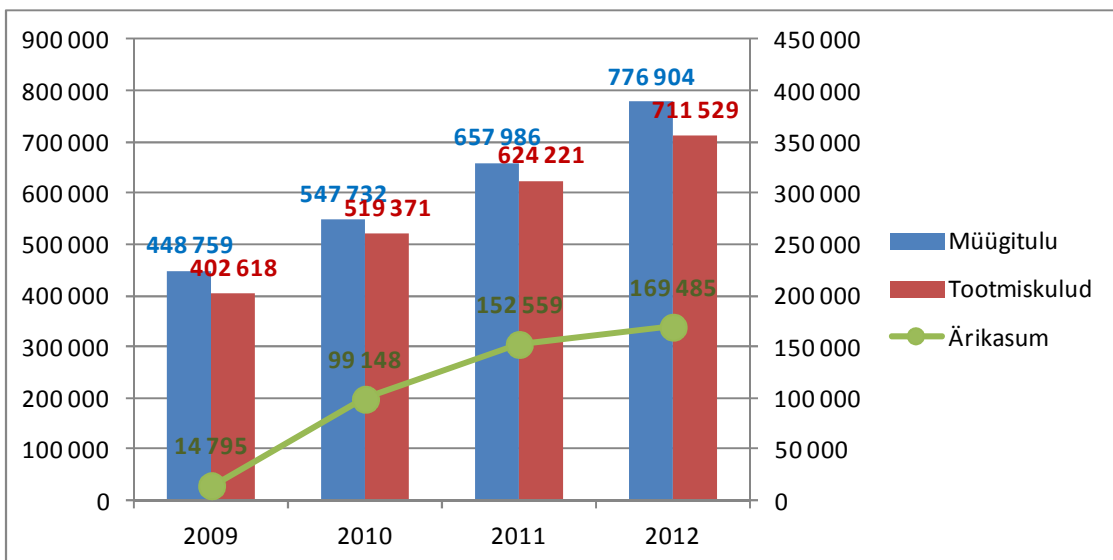


ärikasumi suurenemisele keskmiselt 68,8% võrra aastas. Toetust saanud tootjarühmade liikmete müügitulu kasvab kiiremini kui sektori keskmine vastav näitaja. Ettevõtja kasv on oluline jätkusuutlikkuse jaoks. Majandusnäitajate analüüsi põhjal võib väita, et ühistutesse kuuluvad aktiivsed ning oma majandustegevust arendavad ettevõtjad.

**Tabel 9. Toetust saanud tootjarühmade liikmete majandusnäitajad**

Tootjarühm	Ana- lüüsi kaasa- tud liik- mete arv	Analüüsi kaasatud liikmete keskmine müügitulu 2012, eurot/ ettevõtja	Perioodi 2009- 2012 keskmine müügitulu muutus, % aastas	Analüüsi kaasatud liikmete keskmised tootmis- kulud* 2012, eurot/ ettevõtja	Perioodi 2009- 2012 kesk- mine tootmis- kulude* muutus, % aastas	Analüüsi kaasatud liikmete keskmine ärikasum 2012, eurot/ ettevõtja	Perioodi 2009- 2012 keskmine ärikasumi muutus, % aastas
Eestimaa Piimatootjate ühendus	13	467 250	24,5%	354 507	23,8%	164 877	110,8%
TÜ Rakvere Piimaühistu	15	810 702	19,8%	638 847	22,9%	181 785	344,5%
Piimaühistu E-Piim	32	656 861	20,4%	629 583	17,8%	139 970	62,8%
TÜ Jõgevamaa PM.tootjate Liit	4	939 638	13,1%	1 024 373	18,3%	47 243	-213,2%
Viru Lihaühistu	7	1 047 246	17,2%	1 076 648	26,6%	171 811	24,1%
Lihaühistu PYHL	5	792 174	5,6%	739 753	30,7%	13 712	-199,7%
Tartumaa Piimatootjate Ühistu	8	768 206	22,3%	815 355	24,1%	130 067	-305,8%
TÜ Talukartul	2	617 487	27,3%	404 878	13,0%	288 637	63,3%
TÜ Mulgi Piim	2	127 313	4,5%	46 585	31,1%	22 816	46,7%
TÜ Laeva Piim	16	2 145 056	15,4%	2 168 391	15,2%	277 607	-259,5%
TÜ Eesti Mahe	17	91 587	10,7%	142 890	16,1%	28 739	44,6%
Põllumeeste Ühistu Kevili	45	688 766	28,8%	515 394	20,7%	227 309	84,3%
TÜ Hiiumaa Meierei	2	152 726	15,6%	176 785	5,8%	111 857	77,2%
Kesk-Eesti Põllumajandusühistu	7	424 950	14,9%	488 215	13,9%	67 792	57,6%
TÜ Lüüste Põllumajandusühistu	2	102 802	119,4%	98 830	120,8%	27 553	57,6%
TÜ Kaarliveski	2	810 781	7,4%	822 270	-0,2%	141 898	62,5%
Põllumajandusühistu Rapter	4	1 437 442	21,2%	307 974	74,2%	325 892	48,5%
TÜ Wiru Vili	5	426 292	59,3%	375 068	22,5%	315 177	109,1%
TÜ Vooremaa Viljakasvatajad	6	1 723 655	19,9%	1 849 302	36,9%	236 349	-246,7%
TÜ Eestimaa Kartul	1	100 580	50,2%	76 919	11,0%	32 983	10,7%
TÜ Kostera	2	403 559	60,4%	240 400	45,0%	194 420	75,1%
<b>Keskmine</b>	-	<b>776 904</b>	<b>20,1%</b>	<b>711 529</b>	<b>20,9%</b>	<b>169 485</b>	<b>125,4%</b>
Kokku	197	-	-	-	-	-	-

\* kaup, toore, materjal ja teenused kulud; muud tegevuskulud; tööjõukulu; muud ärikulud



Joonis 5. Toetust saanud tootjarühmade liikmete majandusnäitajad, eurot

Nii toetust saanud ühistud kui nende liikmed on oma suuruselt, tegutsemise kestvuselt kui muudelt tegevusnäitajatelt väga varieeruvad. Toetuse saajate liikmed on aktiivsed ning kasvavad ettevõtjad mis on oluline jätkusuutlikkuse jaoks. Toetuse saajate liikmete majandusnäitajaid analüüsid tuleb arvestada, et suur osa toetust saanud ühistuid on kaua aega tegutsenud ja suured tootjarühmad. 91% makstud toetuses on läinud tootjarühma jooksvate tegevuskulude katteks. Püsihindaja hinnangul suurte ja varem pikalt tegutsenud tootjarühmade puhul ei avalda toetust märkimisväärset mõju põllumajandussektorile. Enamus toetust saanud tootjarühmasid tegutses juba enne toetuse saamist nii ehk naa ja nad oleks tõenäoliselt jätkanud sarnaste tulemustega tegutsemist ka siis, kui neile toetust ei oleks makstud. Püsihindaja soovib tulevikus meetme tingimusi kujundada selliselt, et toetus motiveeriks looma uusi tootjarühmi või motiveeriks tootjaid liituma ühistutega.

## KOKKUVÕTE

Meetme määruse kohaselt saavad toetust taotlema tunnustatud tootjarühmad. Seisuga 31.12.2013 oli Eestis 21 tunnustatud tootjarühma. Kõik tunnustatud tootjarühmad on saanud meetme 1.9 toetust üks või mitu korda taotletud summa ulatuses, mis näitab, et toetuse saajatel polnud probleeme tegevuste abikõlblikkuse määramisega. Samuti oli meetme eelarve piisav kõikide taotluste rahuldamiseks.

Neljas taotlusvoorus kokku esitati 62 toetuse taotlust kogusummas 3 225 881 eurot. Määratud toetuse summa on keskmiselt 52 030 eurot taotluse kohta ja 153 613 eurot ühistu kohta. Esimese kahe vooru toetuse saajad olid suuremad ja kauem tegutsenud tootjarühmad. Toetuse saajate müügitulu suurenemine on võimaldanud neil järgnevatel aastatel suuremat toetuse määra saada.

Analüüsidest meetme 1.9 rakendamist maakondade lõikes selgub, et kõige rohkem oli meetme toetusvahendeid määratud Tartumaal tegutsevatele tootjarühmadele. Kõige suurem toetus tootjarühma kohta on Jõgevamaal, Ida-Viru- ja Lääne-Virumaal.

Toetuse saajatest 43% arendavad teravilja, õliseemnete ja valgurikaste taimede turustamist ning 33% lehmapiima ja -piimatoodete turustamist. Seejuures määratud toetuse summast läheb lehmapiima turustamise arendamiseks 53%. Määratud toetusest 91% on kulunud tootjarühma loomiseks ja arendamiseks ning 9% toodangu turustamiseks vajaliku põhivara soetamiseks.

Toetuse väljamakseid on seisuga 31.12.2013 tehtud 2 738 155 euro ulatuses, mis moodustab 85% määratud toetuse summast. Seejuures esimese ja teise vooru määratud toetused olid välja makstud täies ulatuses, kolmanda vooru toetustest oli välja makstud 97% ja neljandas taotlusvoorus 49%. 62-st heakskiidetud taotlusest on täielikult väljamakstud ja lõpetatud projekte 51 (82%). Projekti lõpetamise aruanne on esitamata vaid ühel kolmanda vooru toetuse saajal ning kümnel neljanda vooru toetuse saajal (20-st).

Meetmele MAKis seatud sihttasemete täitumise analüüsimisel selgus, et toetust saavate tootjarühmade käibe sihttase ületatakse mitmekordselt kuid toetatud tootjarühmade arvu sihttasemest saavutatakse vaid ligikaudu pool. Toetuse taotlemine meetme raames ei ole olnud aktiivne. Kuna toetuse saajate arv on planeeritust väiksem kuid müügitulu märkimisväärselt suurem, siis järelikult on toetust saanud planeeritust suuremad tootjarühmad. Meetme rakendamise käigus turule sisenevate põllumajandustootjate arv on küll sihttasemele vastav, kuid kui arvestada teisest küljest ka sektoris üldiselt toimuvat tootjate keskmise suuruse kasvu ja FIEde arvu vähenemist, siis turuosaliste üldnumber ei suurene.

Meetme senine rakendamine on olnud eesmärgipärane. Jääb üle loota, et ühistegevuse arenguga maapiirkondades kasvab ka toetuse saajate arv. Soovitame meedet rakendada selliselt, et toetus oleks vähem suunatud juba olemasolevate ühistute tegevuskulude katmisele, seevastu peaks toetust pigem motiveerima uute tootjarühmade loomist või tootjate astumist ühistutesse.