



## Eesti mahemajanduse tervikprogramm 2018–2021

### Sisukord

|       |   |    |
|-------|---|----|
| 1     | Sissejuhatus .....  | 2  |
| 2     | Olukord ja võimalused .....                                       | 4  |
| 2.1   | Põllumajandus ja toit .....                                       | 4  |
| 2.1.1 | Olukord .....   | 4  |
| 2.1.2 | Kitsaskohad, lahendamist vajavad probleemid .....                 | 8  |
| 2.1.3 | Võimalused .....  | 9  |
| 2.2   | Mets ja metsandus .....   | 10 |
| 2.2.1 | Olukord .....   | 10 |
| 2.2.2 | Kitsaskohad, lahendamist vajavad probleemid .....                 | 12 |
| 2.2.3 | Võimalused .....  | 12 |
| 2.3   | Turism.....   | 12 |
| 2.3.1 | Olukord .....   | 12 |
| 2.3.2 | Kitsaskohad, lahendamist vajavad probleemid .....                 | 14 |
| 2.3.3 | Võimalused .....  | 14 |
| 2.4   | Kosmeetika ning pesu- ja puhastusvahendid .....                   | 15 |
| 2.4.1 | Olukord .....   | 15 |
| 2.4.2 | Kitsaskohad, lahendamist vajavad probleemid .....                 | 16 |
| 2.4.3 | Võimalused .....  | 17 |
| 3     | Programmi eesmärk.....  | 17 |
| 4     | Programmi tegevused 2018–2021 .....                               | 18 |
| 4.1   | Kõiki valdkondi hõlmavad ekspordi- ja tootearendustegevused ..... | 18 |
| 4.2   | Põllumajandus ja toit .....                                       | 19 |
| 4.2.1 | Eesmärk .....   | 19 |
| 4.2.2 | Tegevused.....  | 20 |
| 4.3   | Mets ja metsandus .....   | 21 |

|       |   |    |
|-------|---|----|
| 4.3.1 | Eesmärk .....                                   | 21 |
| 4.3.2 | Tegevused.....                                  | 21 |
| 4.4   | Turism.....                                     | 22 |
| 4.4.1 | Eesmärk .....                                   | 22 |
| 4.4.2 | Tegevused.....                                  | 22 |
| 4.5   | Kosmeetika ning pesu- ja puhastusvahendid ..... | 23 |
| 4.5.1 | Eesmärk .....                                   | 23 |
| 4.5.2 | Tegevused.....                                  | 23 |
| 5     | Programmi juhtimine.....                        | 24 |
| 6     | Rahastamisvajadus.....                          | 26 |

## 1 Sissejuhatus

Maaeluministeeriumi ettepaneku mahemajanduse<sup>1</sup> tervikprogrammi (edaspidi programm) käivitamiseks kiitis Vabariigi Valitsus heaks veebruaris 2017. Otsus lähtub valitsusliidu aluspõhimõtetest 2016–2019: „Kasutades Eesti puhtast keskkonnast tulenevat konkurentsieelist, arendame mahetoodete ja -teenuste ekspordi, mis loob Eesti eri paigus uusi töökohti.“

Programm on suunatud sellele, et kujuneks terviklikult toimiv mahemajanduse valdkond, mis edendab Eesti majandust ja ekspordi. Keskendutakse eelkõige mahepõllumajandusega võrreldavate kvaliteediskeemide kasutuselevõtule ja lisandväärtusega toodete ja teenuste turustamisele ning ekspordile. Erinevate valdkondade edendamisel on oluline roll uuenduslikkusel, haridusel, teadlikkuse tõstmisel ja kuvandil. Programm aitab edendada maaelu ja ettevõtlust, loob eeldused uute töökohtade loomiseks, parandab Eesti konkurentsivõimet ning soodustab majanduskasvu.

Põllumajanduses on mõisted „mahe“ ja „ökoloogiline“ (ingl *organic*) reguleeritud Euroopa Liidu (EL) mahepõllumajanduse määrusega, mille reguleerimisalasse kuulub toit ja sööt. Terminid „mahe“ ja „ökoloogiline“ on sünonüümid ning dokumendis laiendatakse nende kasutust ka teiste majandusvaldkondade konteksti, millel on potentsiaali mahetoodete ja -teenuste ekspordiks:

- 1) põllumajandus (sh vill ja tekstiil), toit ja toitlustamine;
- 2) mets ja metsandus (sh puit, mittetoidulised saadused);
- 3) turism;
- 4) kosmeetika ning pesu- ja puhastusvahendid.

<sup>1</sup> Ökoloogiline ehk mahemajandus (ingl *ecological economics*) on laiemas tähenduses teadusharu, mis vaatleb majandust osana ökosüsteemi protsessidest, uurides majandamist ökoloogilisest vaatekohast lähtudes. Eesmärk on leida võimalikult keskkonnasäästlikke lahendusi. Selles dokumendis kasutatakse terminit „mahemajandus“ ja seejuures käsitletakse üksnes majandusvaldkondi, millel on potentsiaali mahetoodete ja -teenuste ekspordiks.

Mahemajanduse valdkonnas on seni arendatud peamiselt mahepõllumajandust, mille vastu kasvab huvi kogu maailmas. 2016. aastal oli maailmas 57,8 miljonit hektarit mahepõllumajanduslikku maad ning 2,7 miljonit mahetootjat. Võrreldes 2015. aastaga lisandus mahepõllumajandusmaad ligi 15% ehk 7,5 miljonit hektarit. Euroopas majandas üle 370 000 tootja mahepõllumajanduslikult 13,5 miljonit hektarit maad. Maailma maheturu mahuks hinnati 2016. aastal 80 miljardit eurot, kõigi suuremate maheturgude kasv oli kahekohaline. Euroopa maheturu maht oli 33,5 miljardit eurot, turg kasvas aastaga 11,4%. Mahepõllumajanduse laienemise põhjused on pidevalt suurenev tarbijate nõudlus, aga ka üldisem suund säästliku ja jätkusuutliku tootmise suunas. Maheturg kasvab püsivalt, näiteks Soomes suurenes mahetoodete müük eelmisel aastal 15%, seevastu muu toidukauba müük vaid 1%.

Eestis oli 2017. aastal ELi mahepõllumajanduse kvaliteediskeemis kokku 460 609 hektarit maad, sh 199 947 hektarit mahepõllumajandusmaad ja 260 662 hektarit kontrollitud korjealasid. See tähendab, et kogu Eesti pindalast (4 522 700 ha) ligikaudu 10% on tunnustatud ja kontrollitud maheala. Eesti on mahepõllumajandusmaa osakaalu poolest kogu põllumajandusmaast koos Austria ja Rootsiiga ELi esikolmikus. Mahepõllumajandusmaa pind on Eestis viimase 10 aastaga kasvanud ligi 2,5 korda.

Mahepõllumajandus on aga vaid osa kogu Eesti puhta keskkonna potentsiaalist. Eesti puhas keskkond, metsad ja suur looduslike alade osakaal ning kasutusvõimalused loovad eelduse kõrge kvaliteediga ja säästlike kaupade tootmiseks, turustamiseks ning ekspordiks. Neid võimalusi pole seni aga ära kasutatud, kuna puudub koordineeritud tegevus ja ühtne nägemus valdkondade arengust. Ka mahetootmise täielik võimekus on rakendamata, väärtusloome ahelat ei vaadelda tervikuna, toodete väärimise eeldused on puudulikud ning ühistegevus ja koostöö pole seni olnud piisavad.

Eeltoodust lähtuvalt leidis Maaeluministerium, et eesmärgistatud tegevuste korraldamiseks ja valdkonna terviklikuks käsitlemiseks, sünergia tekitamiseks ning kogu valdkonna juhtimiseks tuleks luua mahemajanduse tervikprogramm. Programm võimaldab paremini ära kasutada erinevate valdkondade võimalusi ja annab terviklikult käsitledes paremaid tulemusi kui iga valdkonda eraldi arendades. Nii näiteks on mahetooraine sisendiks nii toidutööstusele, kosmeetikatööstusele, pesu- ja puhastusvahendite tööstusele kui ka toitlustamisele. Toitlustamine on omakorda seotud turismiga. Kõikide valdkondade puhul on aga väga oluline roll kuvandil. Programmi rakendamine toetab Eesti kui puhta keskkonnaga riigi kuvandit ja annab Eestile võimaluse eristuda mahemajanduse eestvedajana. Programmi koostamise vajadusele andis tõe ka MTÜ Organic Estonia Eesti Arengufondi 2015. aasta konkursi võiduidee tunnustada 51% Eestist mahedaks.

Programm haakub otseselt mitmete teiste arengudokumentidega, eelkõige „Eesti mahepõllumajanduse arengukavaga aastateks 2014–2020“, „Eesti toidusektori ekspordi edendamise tegevuskavaga“, Eesti toidu tutvustamise ja müügiesituse kavaga „Eesti toit 2015–2020“ ja konkurentsivõime kavaga „Eesti 2020“. „Eesti 2020“ kesksed eesmärgid on Eesti tootlikkuse kasv lisandväärtusega toodete ja teenuste kaudu ning tööhõive suurendamine. Mahepõllumajanduse arengukava on suunatud mahepõllumajanduse konkurentsivõime parandamisele ja kohaliku mahetoidu tarbimise suurendamisele. Konkurentsivõime parandamist toetab muu hulgas suurem ekspordivõimekus. Toidusektori ekspordi edendamise tegevuskava

käsitleb toidusektorit tervikuna ning selle eesmärk on edendada kõrgema lisandväärtusega toodete (sh mahetoodete) eksporti. Lisaks on programm seotud Eesti kliimamuutustega kohanemise arengukavaga aastani 2030 ja selle juurde kuuluva rakendusplaani ning Eesti kliimapoliitika põhialustega aastani 2050.

Programm valmis Maaeluministeriumi juhtimisel, selle koostamiseks loodi programmi nõukoda ja valdkondlikud toimkonnad. Nõukojas ja toimkondades olid lisaks Maaeluministeriumile esindatud ka Keskkonnaministerium, Majandus- ja Kommunikatsiooniministerium ning Haridus- ja Teadusministerium ja nende haldusalasse jäävad huvigrupid, ettevõtted, organisatsioonid ja eksperdid. Analüüsi valdkondade olukorda, võimalusi ja eesmärke ning toodi välja eesmärkide saavutamiseks vajalikud tegevused. Nõukoja ja toimkondade töö põhjal koostas Maaeluministerium programmi dokumendi, mille kinnitas nõukoda.

## **2 Olukord ja võimalused**

Järgnevalt on toodud ülevaade mahemajanduse valdkondade olukorrast ning kvaliteediskeemidest ja standarditest. Valdkondade kitsaskohad ja arenguvõimalused kaardistati toimkondade ja nõukoja arutelude tulemusel.

### **2.1 Põllumajandus ja toit**

#### **2.1.1 Olukord**

Toidu ja põllumajanduse valdkonna all käsitletakse mahetootmist, -töötlemist, -turustamist ja -toitlustamist, samuti tekstiili ja villaga seonduvat.

Globaalne maheturg kasvab pidevalt, turuliider on USA (turumaht ligikaudu 38,9 miljardit eurot). Mahetoodete müük kasvas seal ajavahemikul 2015–2016 8,4%, samal ajal tavatoidu jaemüük vaid 0,6%. Mahetoit moodustab USA 5% kogu toidukaupade müügikäibest. 2016. aastal imporditi USA mahetoodangut ligikaudu 1,4 miljardi euro eest. Ka Aasias ja Lähis-Idas kasvab maheturg järjepidevalt, eriti Hiinas, Jaapanis, Koreas ja Taiwanis.

Euroopa suurim maheturg on Saksamaa, mille käive ulatus 2016. aastal 9,5 miljardi euroni, järgnesid Prantsusmaa ja Itaalia. Euroopa suurima maheturu osakaaluga riigid olid 2016. aasta andmetel Taani (kogu toiduturust moodustas mahe 9,7%), Luksemburg (8,6%), Šveits (8,4%) ja Austria (7,9%). Mõne mahetoote turuosa on paljudes riikides muutunud arvestatavaks, nt Taanis on mahemunade turuosa 30%, Saksamaal, Prantsusmaal ja Rootsis umbes 20%, piimal Taanis 30% ja piimatoodetel paljudes riikides (nt Saksamaa, Austria, Rootsi) ligi 10%. Saksamaal on mahetoidu müük võrreldes 2000. aastaga kasvanud rohkem kui neli korda, kuid tootmine pole sellega sammu pidanud, mistõttu on suurenenud impordi osakaal. Ajavahemikul 2015–2016 imporditi 25% maheteraviljast, 33%–48% kartulist ja köögiviljast, 36% joogipiimast ja 32% sealihast.

Eestis on mahetootmise arenguks soodsad looduslikud tingimused, mistõttu on mahetootmine Eestis järjepidevalt laienenud. Eesti on mahepõllumajandusmaa osakaalu poolest ELis esimeste seas (2017. aastal ligi 20% kogu põllumajandusmaast). Mahepõllumajanduse mahtu ja

potentsiaali näitab ka asjaolu, et kuigi Eestis kasutuses olev põllumajandusmaa moodustas 2015. aastal kogu maailma põllumajandusmaast vaid ligikaudu 0,02%<sup>2</sup>, siis kogu maailma mahepõllumajandusmaast (50,9 mln ha) moodustas Eesti mahepõllumajandusmaa (170 797 ha) proportsionaalselt märkimisväärselt suurema osa (0,3%). Lisaks mahepõllumajandusmaale oli 2017. aastal kontrollitud korjealaid 260 662 hektarit, viimastel aastatel on deklareeritud varasemast rohkem korjepinda, peamiselt seoses riigimetsa korjealadena lihtsama kasutuselevõtuga. Järjekindlalt on lisandunud ka mahetootmisega tegelevaid ettevõtteid, 2017. aastal oli neid 1888, võrreldes 2014. aastaga, kui maheettevõtteid oli 1542, kasvas see arv ligikaudu 22%.

Mahepõllumajanduse kogutoodangu väärtus moodustas kogu Eesti põllumajanduse kogutoodangust 2015. aastal ligikaudu 5,5%. Mahetoidukaupade ja -jookide müügikäive (otsemüüki arvestamata) oli 2015. aastal Eestis jaekaupluste hinnangul 12,1 miljonit eurot ja 2016. aastal 12,8 miljonit eurot. Seega kasvas mahetoodete müügikäive aastaga ligikaudu 5,8%. Mahetoodete turuosa oli Eesti toiduturul 2015. ja 2016. aastal hinnanguliselt 0,9%. 2017. aasta kohta andmed ei ole kogutud.

Eesti Konjunktuuriinstituudi hinnangul eksporditi 2017. aastal mahemärgistusega mahetooted 27,2 miljoni euro väärtuses, mis on võrreldes 2015. aastaga ligikaudu kaks korda rohkem ja võrreldes 2013. aastaga ligikaudu viis korda rohkem. 2015. ja 2013. aastal eksporditi mahetooted vastavalt 5,9 ja 15,6 miljoni euro väärtuses. 2017. aastal eksporditi Eestist mahetoodangut ja -tooteid vähemalt 50 ettevõtet. Kõige rohkem eksporditi teravilja, mis moodustas ligikaudu 63% mahemärgistusega eksporditud mahetoodangust.

Mahetoodangust eksporditi peamiselt taimseid tooteid (teravili, kaunvilid, õlikultuurid, rapsikook, jahu-, pasta- ja pagaritooted, alkohol, puuvilja-, köögivilja- ja marjatooted, taimeteed). Maheteravilja eksport (7,4 miljonit eurot) moodustas 2015. aastal ligikaudu 5% kogu teraviljaekspordist (ligikaudu 138 miljonit eurot). Maheteravilja ekspordivad edukalt mahetootjate tulundusühistu Wiru Vili, Baltic Agro jt mahevilja kokkuostjad. Värskete marjade ja puuviljade ning korjesaaduste osas mahedana ekspordimise andmed puuduvad. Loomsetest toodetest moodustas suurema osa elusveiste eksport, kuid eksporditi ka eluslambaid, veiseliha, liha- ja piimatooted. Suurem osa (83%) müüdi teistesse ELi liikmesriikidesse, alla 20% kolmandatesse riikidesse<sup>3</sup>.

Vaatamata mahetoodete populaarsusele tarbijate seas takistab sektori arengut mahetöötlemise mahajäämus. Mahetoodete väikese turuosa (2015. ja 2016. aastal 0,9%), ebastabiilse ja ebaühtlase kvaliteediga toormega varustatuse ning keerukate tootmisprotsessi puudutavate tehniliste nõuete tõttu ei ole mahetöötlemine suurematele tööstustele seni eriti atraktiivne tundunud. Mahetöötlemine siiski areneb: 2017. aasta lõpus oli 366 mahetoodete ettevalmistajat (töötajat, ladustajat, pakendajat ja turustajat), neist 165 töötajat, mida on umbes 51% rohkem kui 2014. aastal, kui ettevalmistajaid ja töötajaid oli vastavalt 219 ja 109.

<sup>2</sup> <https://data.worldbank.org/indicator/AG.LND.AGRI.K2>; <https://www.stat.ee/34226>.

<sup>3</sup> [http://www.pikk.ee/upload/files/maheeksport\\_uus.pdf](http://www.pikk.ee/upload/files/maheeksport_uus.pdf).

Eestis arendatakse ka mahetoitlustamise valdkonda. Kuigi toitlustamine ei kuulu ELi mahepõllumajanduse kvaliteediskeemi, siis võivad ELi liikmesriigid kehtestada selleks riigisiseseid eeskirju. Eestis töötati 2017. aastal välja toitlustamise ökomärk, mille eeskujuks on võetud Taanis, Norras ja Rootsis juba mitu aastat hästi toimiv märgistussüsteem. Tarbijad on selle seal hästi vastu võtnud ning toitlustamise ökomärki kasutavate ettevõtete arv on nendes riikides igal aastal suurenenud. Taanis võeti toitlustamise ökomärk kasutusele 2009. aastal esialgu ühiskondlikus toitlustamises. Tarbijate soovile vastu tulles hakkasid märki kasutama ka restoranid ning toitlustamise ökomärki kasutavate ettevõtete arv suurenes 2011. aasta novembrist kuni 2018. aasta juunini 114-lt 2535-ni. Kolme aasta jooksul suurenes märgi kasutajate arv 678%. Eestis oli mahetoitlustamisest 2017. aasta lõpu seisuga VTAd teavitanud 13 ettevõtet, mis pakuvad mahetoitu 14 toitlustuskohas. Toitlustamise ökomärki kasutas 2017. aastal kaks toitlustajat.

### Valdkonna kvaliteediskeemid ja standardid

Põllumajandus, toit. Mahepõllumajandus on üleeuroopaline kvaliteediskeem, mida reguleerib ELi mahemäärus. Eestis on täiendavad nõuded kehtestatud mahepõllumajanduse seadusega ning valdkonna kontrollimiseks kehtib riiklik kontrollisüsteem: põllumajandustootjaid (sh mitteharitavalt alalt taimede või seente korjamine) kontrollib Põllumajandusamet (PMA), toidu ja sööda töötlejaid, turustajaid (sh import) ja toitlustajaid Veterinaar- ja Toiduamet (VTA). Mahetooted märgistatakse ELi mahelogoga, mis on müügipakendis mahetoodetel kohustuslik. Lisaks sellele võib vabatahtlikult kasutada Eesti riiklikku ökomärki. Toitlustusettevõtetes, kus valmistatakse mahepõllumajanduslikku toitu või mahepõllumajanduslikke koostisosi sisaldavat toitu ja sellest on VTAd teavitatud, võib kasutada toitlustamise ökomärki.

Maailmas on laialt levinud mahepõllumajanduse valdkonna erastandardid ja kontrollorganisatsioonid, mis võimaldavad sertifitseerida kõike mahetootmise ja -toiduga seonduvat (tootmine-töötlemine-turustamine-toitlustamine), suuremad organisatsioonid sertifitseerivad lisaks eelmainitule ka näiteks kosmeetikat ja tekstiili.

Erastandardite nõuded hõlmavad üldjuhul lisaks tootmisega seotud aspektidele ka säästlikkuse ja vastutustundlikkuse põhimõtteid, sisaldades nõudeid, mis puudutavad keskkonnahoidu, loomade heaolu ja sotsiaalset vastutust. Mahetootmist ja -töötlemist puudutavad nõuded on neis üldjuhul rangemad kui ELi õigusaktides ja sisaldavad punkte, mida ELi mahemäärus ei kajasta. Näiteks Saksamaa erastandardi Bioland nõuetega pole lubatud samas ettevõttes tegeleda korraga nii tava- kui ka mahetootmisega, ELi mahemäärus seda aga ei keela. Samuti on Biolandi standardis kehtestatud eraldi nõuded näiteks pakendamisele, mida ELi mahemäärus eraldi ei reguleeri. Lisaks on Biolandi standardis võrreldes ELi mahemäärusega rangemalt piiratud erinevad sisendid (nt väetised, taimekaitsevahendid, silo kasutamine jmt).

Erastandardi sertifitseerimise järel on võimalik kasutada vastavat märgist, mis annab toodetele lisandväärtust ja tõstab nende usaldusväärsust ning seeläbi on võimalik saada turueelist või kõrgemat hinda.

Laiemalt levinud, tuntumad ja Eestis suurema kasutuselevõtu perspektiiviga on eelkõige järgnevad standardid: KRAV (Rootsi), Bioland (Saksamaa), Naturland (Saksamaa), BioSuisse

(Šveits), Soil Association (Suurbritannia) ja NOP (USA). Nimetatud standardeid iseloomustab, et (kodu)turgudel on need väga hästi tuntud. Näiteks Rootsia KRAV-märki teab 98% tarbijaist ja 70% Suurbritannia mahetoodetest kannab Soil Associationi märki. Igal standardil on oma erisused, näiteks BioSuisse'i standard keelab toodete transpordi Šveitsi õhustranspordiga. USA NOPi nõuded on samaväärsed ELi mahemäärusega.

Erastandardi ja märgise kasutamiseks tuleb läbida sertifitseerimine, mida teostavad vaid vastava standardi heakskiidetud organisatsioonid, näiteks KRAV-sertifitseerimist viivad väljaspool Rootsi läbi 7 sertifitseerimisorganisatsiooni (Debio, HS Certifying AB, Intertek Certification AB, Kiwa Sverige AB, ProSanitas Certifying AB, SMAK AB, SAI Global Scandinavia/Valiguard AB), kohapealse kontrolli läbiviimise õigus on ka Leedu ettevõttel Ekoagros.

Eestis puudub asutus või organisatsioon, millel on õigus mainitud standardite sertifitseerimist teostada, mistõttu tuleb see tellida mõnest välisriigist. See muudab sertifitseerimise Eesti ettevõtete jaoks ebamõistlikult kulukaks. Eestis on teadaolevalt vaid kahel ettevõttel mõni ülalmainitud mahesertifikaat (BioSuisse ja Bioland) või võimalik müüa mahesertifikaadiga kokkuostjale.

Tekstiil, vill. Maailma juhtiv ökotekstiilistandard on GOTS (*Global Organic Textile Standard*). GOTSi eesmärk on kehtestada üleilmselt tunnustatud nõuded, mis tagavad tekstiili mahe/öko (ingl *organic*) staatuse alates toorainest ja töötlemisest kuni märgistamiseni toote lõpptarbijani jõudmisel. GOTS näeb ette nõuded kogu tootmisahelale ning hõlmab sellist tekstiili, mis sisaldab vähemalt 70% ulatuses mahedana sertifitseeritud kiudu. Lõpptoode võib olla nt kangas, lõng, valmisriided ja kodutekstiil. Standard ei reguleeri nahatooteid, kuid võimaldab sertifitseerida näiteks mahepõllumajanduslikust loomakasvatusest pärit villa. 2013. aastal oli üle maailma GOTSi sertifikaat enam kui 3000 ettevõttel, 2016. aastal oli neid üle 4600 (kasv üle 50%)<sup>4</sup>.

Sertifitseerimine hõlmab kogu tekstiili tarneahelat, standardis sisalduvad ka ökoloogilised ja sotsiaalsed aspektid. Sertifikaati võivad taotleda nii tooraine tootjad kui ka käitlejad, samuti valmistekstiilide valmistajad. Sertifikaadi taotlemiseks tuleb ühendust võtta volitatud sertifitseerimisasutusega, nt CERES (Saksamaa), Control Union Certifications (Holland), Ecocert (Prantsusmaa), IMO Swiss (Šveits), KRAV, (Rootsi), kohapealse kontrolli läbiviimise õigus on ka Ekoagrosel (Leedu).

Sertifitseerimise ligikaudne maksumus ühe üksuse kohta on suurusjärgus 1000–3000 eurot aastas, lisaks peab iga sertifitseeritud üksus maksma iga-aastast litsentsitasu. Kuna Eestis volitatud sertifitseerimisasutusi pole, tuleb võtta ühendust Euroopas paikneva vastavat teenust pakkuva ettevõttega, mis lähetab inspektori. Sellega seonduvad kulutused katab sertifitseerimise tellija.

Eestis on GOTSi sertifikaat Pärnumaa ettevõttel Qualitex AS (puuvillakanga tootmine) ja Toom Tekstiil AS-il (puuvillakanga ja -sisuga tekkide tootmine).

<sup>4</sup> <http://www.global-standard.org/information-centre/why-gots.html>.

## **2.1.2 Kitsaskohad, lahendamist vajavad probleemid**

### Põllumajandus, toit

- 2.1.2.1. Eesti toidusektori eksport on toorainepõhine, suur osakaal on madala lisandväärtusega kaupadel, eksport on tugevalt orienteeritud lähiturudele.
- 2.1.2.2. Välisriikidele pole Eesti tuntud kui toidutootja, skeptilisust suurendab Ida-Euroopa kuvand.
- 2.1.2.3. Töötajate, eriti suuremahuliste (sh ühistegevuslike) töötajate vähesus ja nende tootmisvõime väiksus, ühtlaselt kõrge kvaliteediga tooraine piisavas mahus pideva kättesaadavuse puudumine.
- 2.1.2.4. Välja on arendamata mahesöödatehas, kuigi mahesööda ekspordil on perspektiivi.
- 2.1.2.5. Vähene koostöö tootjate ja töötajate vahel. Töötajatel puudub info tootjate tootmisvõime, tootjad pole aga teadlikud tööstuse vajadustest ja nõudlusest, sh tehnoloogilistest nõuetest (nt sobivad sordid).
- 2.1.2.6. Väiketöötajate oskusteabe nappus tehnoloogiate osas, konsulentide puudumine.
- 2.1.2.7. Puudulikud säilitamise ja esmase töötlemise võimalused (külmutamine, kuubistamine, õlide pressimine jmt).
- 2.1.2.8. Tootjate vähene koostöö töötlemisel ja turustamisel, väike investeerimisvõimekus. Väiksematel üksiktootjatel puudub enamasti võimekus ekspordiga tegeleda.
- 2.1.2.9. Puudub info potentsiaalsete klientide kohta võimalikel sihtturudel (eelkõige Soome, Rootsi, Taani, Saksamaa). Kontaktide leidmist takistab ka puudulik keeleoskus. Samuti on puudulik info sihtturude nõuete (nt veterinaarnõuded, tehnilised nõuded) kohta.
- 2.1.2.10. Puudub kohalik erastandardite (KRAV, BioSuisse, Bioland jne) sertifitseerija, mistõttu tuleb teenus tellida mõnest välisriigist. See muudab sertifitseerimise ettevõtetele ebamõistlikult kulukaks.
- 2.1.2.11. Mahemessidel (nt BioFach/Vivaness (Saksamaa), Nordic Organic Food Fair/Natural Products Scandinavia (Rootsi), Natural and Organic Products Europe (Inglismaa), Sana (Itaalia), BioFach America, BioFach China, BioFach India, BioFach Japan) jmt üritustel osalemine on väga oluline, kuid nende osalustasu pole tootjatele jõukohane.
- 2.1.2.12. Toitlustusettevõtete vähene huvi mahetoidu pakkumise vastu, toitlustajate vähene huvi toitlustamise ökomärgi kasutamise vastu.
- 2.1.2.13. Rahastamisprogrammidega seotud bürokraatia ja õigusaktide keerukus.



- 2.1.2.14. Puudub mahepõllumajandusele spetsialiseerunud õpe kutse- ja kõrghariduses. Mahepõllumajanduse valdkonna teadustöö pole prioriteet.
- 2.1.2.15. Ei koguta järjepidevalt ja süsteemselt maheturu ja -eksporti statistikat.
- 2.1.2.16. Kõik potentsiaalsed korjealad ei ole tunnustatud. Erametsaomanikel puudub motivatsioon liita oma metsad korjealadena ELi mahepõllumajanduse kvaliteediskeemi, sest mahekorjesaaduste müügist saadav tulu on puiduliste saaduste müügist saadava tulu kõrval marginaalne. Samuti ei kata mahekorjesaaduste müügist saadav tulu tunnustamise kulusid.
- 2.1.2.17. Tööstustel puudub info kogutavatest mahekorjesaadustest ja mahekorjesaaduste kogujatel puudub info tööstuste vajadustest ja nõudlusest. Sellest tulenevalt on vähe esmase töötlemise võimalusi, mis pakuks tööstustele toorainet.

#### Tekstiil, vill

- 2.1.2.18. Tekstiilitööstuste vähene teadlikkus ökotekstiili ja ökotekstiilist rõivaste tootmise ja turustamise võimalustest ning nõudlusest.
- 2.1.2.19. Tarbijate vähene teadlikkus ökotekstiilist ja ökotekstiilist rõivastest ning nendega seotud standarditest.
- 2.1.2.20. Puudub kohalik GOTS-sertifitseerija, mistõttu tuleb teenus tellida mõnest välisriigist. See muudab sertifitseerimise ettevõtetele ebamõistlikult kulukaks.

### **2.1.3 Võimalused**

#### Põllumajandus, toit

- 2.1.3.1. Mahetoodangu ekspordi hoogustumise eeldus on mahetoodangu, eriti väärindatud mahetoodangu mahtude kasv. Selle eeldus on omakorda mahepõllumajandusmaa pindala jätkuv suurenemine ja selle tõhusam kasutamine ning töötlemisvõimaluste paranemine. Seetõttu on oluline riigi senise mahepõllumajanduspoliitika (sh mahepõllumajanduse toetus) jätkumine. Tootmismahdade suurendamine aitab vähendada ka mahe- ja tavatoodete hinnavahet.
- 2.1.3.2. Eesti kui digitaalse ühiskonna ja e-riigi maine kõrval tuleb enam rõhutada puhast keskkonda ja selle väärtust, meie mahetootmise potentsiaali ja edu. Riigi mahekuvand on välisriigidel tugev müügiargument. Samuti aitab see edendada turismi.
- 2.1.3.3. Toorainemahu tekitamiseks tuleb arendada koduturgu ning luua sünergia kogu väärtusahelas tootjate ja töötlejate ning turismi- ja toitlustusettevõtete vahel.
- 2.1.3.4. Mahetootmise ja -tarbimise kasvu saaks suunata näiteks lasteasutustes mahetoidu pakkumise kaudu või eelistades riigi diplomaatiliste kingituste tegemisel ja toitlustushangete korraldamisel mahetoodangut ja -tooteid, millega tekiks tootjatele kindlus, et toodetele on turgu. Ühtlasi tekiks stiimul ka tootmise laiendamiseks, mis on omakorda ekspordiks vajalike toodangukoguste suurenemise eeldus. Näiteks Rootsis ja

Taanis on tootlustuses mahetooraine kasutamise edukuse taga just avaliku sektori sihikindel tegevus ja eeskujud.

- 2.1.3.5. Tavatoidutööstuse suurenev huvi mahetöötlemise vastu: mitmed suured toidutööstusettevõtted pakuvad lisaks tavatoodetele ka mahetooteid (nt AS Salvest, Tartu Mill AS, Saaremaa Piimatööstus AS), mille sortiment laieneb pidevalt.
- 2.1.3.6. Kasvav tarbijate huvi ja valmisolek mahetoidu eest kõrgemat hinda maksta. Mahetoidu tarbimine on Eestis viimastel aastatel suurenenud vaatamata sellele, et see on tavatoodetest kallim. Eesti Konjunktuuriinstituudi andmeil ostis 2016. aastal mahetoitu 65% Eesti elanikest, mahetoitu ostis regulaarselt (vähemalt iga nädal) 8% elanikest.
- 2.1.3.7. Ekspordivõimekuse aluseks olev mahetöötlemine ja -turustamine areneb. 2017. aasta lõpus oli 366 mahetoodete ettevalmistajat (töötlejat, ladustajat, pakendajat ja turustajat), neist 165 töötlejat, mida on poole võrra rohkem kui 2014. aastal.
- 2.1.3.8. Paljudel olulistel maheturgetel (Euroopas Saksamaa, Prantsusmaa, Rootsi, Taani, Šveits) kasvab nõudlus mahetoodangu järele kiiremini kui pakkumine, mistõttu impordivad need riigid märkimisväärse osa mahetoodangust.
- 2.1.3.9. Eesti tootjate piisav võimekus pakkuda ekspordiks maheloomakasvatussaadusi (liha, lihatooted, rohumaaveiseliha, munad), taimekasvatussaadustest puuvilju ja marju (nt astelpaju, õun, mustsõstar, aroonia) ning teravilja ja teraviljatooteid. Samuti on olemas võimekus pakkuda ekspordiks proteiinirikkaid kultuure, mille kokkuostu, töötlemise ja välisturgudel realiseerimisega tegeleb 2017. aasta algul loodud Eesti Maheproteiini Ühistu. Nõudlus on suur ka köögivilja ning piima ja piimasaaduste järgi, kuid ekspordi piirab toorainepuudus.
- 2.1.3.10. Erastandardite (KRAV, BioSuisse, Bioland jne) laiem kasutuselevõtt suurendaks Eesti mahetoodete usaldusväarsust ja aitaks siseneda potentsiaalsetele eksporditurgudele. Teatud sihtturgudele (nt Rootsi, Šveits) on sealse tarbija jaoks juba tuntud märgisega lihtsam siseneda.
- 2.1.3.11. Arendada mahepõllumajanduslikult kasvatatud dekoratiivtaimede (sh jõulukuuskede) kasvatamist ja turustamist.
- 2.1.3.12. Mahekorjesaaduste laialdasem kasutamine kohaliku mahetoidu, kosmeetika ning pesu- ja puhastusvahendite toorainena, lisandväärtusega toodete valmistamiseks ning ekspordiks.

### Tekstiil, vill

- 2.1.3.13. Tarbijate suurenev huvi sertifitseeritud ökotekstiili ja ökotekstiilist rõivaste vastu (eriti lasterõivad).

## **2.2 Mets ja metsandus**

### **2.2.1 Olukord**

Eestis moodustavad metsad üle poole riigi pindalast, mis loob eeldused paljude metsa ja metsandusega seotud valdkondade arenguks. Mahemajanduse tervikprogrammis käsitletakse metsa ja metsanduse valdkonna all puitu ja puittooteid. Eestis on palju rikkumata loodust ja puhas õhk, mis on olulised argumendid nii Eesti turismisihtkohana turundamisel kui ka Eestist

pärit toodangu ja toodete turustamisel. 2016. aastal moodustas puidu ja puittoodete eksport 10% Eesti kogueksportidist, selle maht oli ligikaudu 1,1 miljardit eurot.

### Valdkonna kvaliteediskeemid ja standardid

Metsanduse puhul puudub ELis mahepõllumajandusega võrreldav, ühtne mahemetsa standard (ingl *organic forest*), kuid teadaolevalt on kasutusel kolm erastandardit (Organic Forest Itaalias, Naturland Saksamaal ja Debio Norras)<sup>5</sup>. Tegemist on vähetuntud ja peamiselt konkreetsetes riikides kasutatavate standarditega, nt on juhisedki Organic Foresti puhul vaid itaaliakeelsed ning Debio puhul vaid norrakeelsed. Naturland on põllumajanduses rohkem tuntud ja laiema suunitlusega, kuid kõigi nimetatud metsastandardite peamine eesmärk on sarnaselt Eestis juba kasutusel olevatele FSC (*Forest Stewardship Council*) ja PEFC (*Programme for the Endorsement of Forest Certification*) standarditele metsade ökoloogiline majandamine. Ökopuidu ja ökopuidust toodete ekspordipotentsiaal ei ole teada. Samuti ei ole teada, millised nõuded lisanduvad olemasolevate standardite korral ja kas neid on võimalik Eestisse nõu importida. Ka metsaomanikelt ei ole saadud sisendit, et nad oleksid nende standardite rakendamisest huvitatud. Küll aga on laialdaselt levinud rahvusvahelised vastutustundliku ja säästva metsamajandamise standardid FSC ja PEFC. Näiteks pakub ka Suurbritannia mahesertifitseerija Soil Association metsanduse valdkonnas just FSC ja PEFC sertifitseerimist.

FSC ja PEFC standardite peamine erinevus võrreldes mahepõllumajanduse nõuetega on see, et antud standardite nõuded lubavad teatud juhtudel kasutada sünteetilisi taimekaitsevahendeid ja väetisi, mis on mahepõllumajanduses keelatud. See on ka kõige olulisem põhjus, miks FSC ja PEFC standardid ei ole käsitletavad mahestandardina. Lisaks näevad ELi mahepõllumajanduse kvaliteediskeemi nõuded korjealadele ette, et korjesaaduste kogumine ei mõjuta konkreetsel korjealal looduskeskkonna stabiilsust ega liikide säilimist. Ka peavad korjealad olema mahekorjesaaduste kogumiseks PMA poolt tunnustatud ning neid kontrollitakse igal aastal.

PEFC sertifikaadiga metsi on üle maailma enam kui 300 miljonit hektarit, FSC sertifikaadiga 194,5 miljonit hektarit. FSC ja PEFC sertifikaadid on kasutusel ka Eestis. 2017. aasta seisuga on Eestis väljastatud 8 FSC metsamajandamise ja 256 tarneahela sertifikaati. PEFC metsamajandamise sertifikaate on väljastatud 7, tarneahela sertifikaate 72. FSC ja PEFC sertifitseeritud metsade kogupindala on vastavalt 1,4 miljonit ja 1,2 miljonit hektarit. Suurema osa sertifitseeritud metsade pindalast moodustab riigimets, millel on olemas mõlemad sertifikaadid. Erametsi on sertifitseeritud ligikaudu 220 000 hektarit, millest üle 100 000 hektari omab mõlemat sertifikaati ning PEFC sertifitseeritud erametsa pindala on pea kaks korda suurem kui FSC puhul.

Statistika sertifitseeritud puidu ekspordi kohta teadaolevalt puudub. Sertifitseeritud puidu hinnalisa võrreldes tavapuiduga on väike (0,5 kuni 1 eurot/tm) ja sõltub väga palju turuolukorrast. Madala nõudluse korral võib aga tekkida olukord, kus vastu võetakse vaid sertifitseeritud puitu, sertifitseerimata puitu ei õnnestugi müüa. Üldine suundumus näitab, et aina rohkem oodatakse sertifitseeritud puitu. Sertifitseerimata puidu müümine muutub üha keerulisemaks, eriti ekspordimisel.

<sup>5</sup> [http://www.dovetailinc.org/report\\_pdfs/2017/dovetailorganic0917.pdf](http://www.dovetailinc.org/report_pdfs/2017/dovetailorganic0917.pdf)

## 2.2.2 Kitsaskohad, lahendamist vajavad probleemid

- 2.2.2.1. Ökopuidu ja ökopuidust toodete nõudluse kohta pole uuringuid tehtud ning sektori hinnangul selle järele praegu nõudlust ei ole.
- 2.2.2.2. Metsaomanikel puudub motivatsioon liita oma metsad korjealadena ELi mahepõllumajanduse kvaliteediskeemiga, sest mahekorjesaaduste müügist saadav tulu on puiduliste saaduste müügist saadava tulu kõrval marginaalne. Samuti ei kata mahekorjesaaduste müügist saadav tulu korjeala tunnustamise kulu.
- 2.2.2.3. Hinnavahe sertifitseerimata ja FSC ja PEFC sertifikaadiga puidul on väike ning nõudlus tööstuselt on ajas kõikumega ole järjekindel.

## 2.2.3 Võimalused

- 2.2.3.1. Edendada vastutustundliku ja säästva metsamajandamise (FSC ja PEFC) ja tarneahelate sertifitseerimist, sh parandada sellega seonduvat kommunikatsiooni metsaomanikele.
- 2.2.3.2. FSC ja PEFC standarditele lisanõuete kehtestamisega liikuda täielikult mahepõllumajanduse nõuetele vastava standardi kasutuselevõtu suunas, mille tulemusel oleks võimalik turule pakkuda ökopuitu ja ökopuidust tooteid.

## 2.3 Turism

### 2.3.1 Olukord

Turismil on Eesti majanduses oluline roll, see moodustab koos kaudsete mõjudega ligi 7% Eesti SKTst, teenuste ekspordist ligi 30% ja koguekspordist ligikaudu 11% (2015)<sup>6</sup>. Statistikaameti andmeil peatus 2016. aastal majutusettevõtetes kokku üle 3 miljoni turisti (1,3 miljonit siseturisti ja 2 miljonit välituristi), seda on 7% enam kui 2015. aastal. Majutusettevõtete teenuseid kasutanud välituristidest 73% tuli Eestisse puhkama. Turismivaldkond on otseselt seotud ka toitlustamisega.

Ettevõtluse Arendamise Sihtasutuse (EAS) väljatöötatud turunduskontseptsiooni üks põhisõnumeid, mida Eestit tutvustades edastada, on puhas loodus. Puhta looduse ja arenenud maheriigi kuvand aitavad kaasa Eesti tuntusele ja mainele turismisihtkohana.

### Valdkonna kvaliteediskeemid ja standardid

Turismimajanduses puudub ELis mahepõllumajandusega võrreldav, ühtne ökoturismi (ingl *ecotourism*) kvaliteediskeem ja standard. Ökoturismi defineeritakse Rahvusvahelise Ökoturismi Ühenduse (*The International Ecotourism Society, TIES*) järgi kui „vastutustundlikku reisimist, mis

<sup>6</sup> <https://www.mkm.ee/et/tegevused-eesmargid/turism>; [https://d3otexg1kysjv4.cloudfront.net/docs/2872712\\_eesti-turism2015.pdf](https://d3otexg1kysjv4.cloudfront.net/docs/2872712_eesti-turism2015.pdf)

toetab loodus- ja kultuuripärandi säilimist ning kohalike elanike heaolu“, kuid see ei sisalda nõudeid näiteks majutusasutustes mahetoidu pakkumiseks (on soovitusel) või sertifitseeritud ökosmeetika ning pesu- ja puhastusvahendite kasutamiseks. Antud programmi kontekstis ei peeta seetõttu ökoturismi eeltoodud põhjustel vastavaks mahepõllumajandusega sarnanevale kvaliteediskeemile. Küll aga on kasutusel turismisektorile omased kvaliteedi- ja keskkonnamärgised ning -skeemid, mille nõuete täiendamisel võiks neil antud programmi kontekstis potentsiaali olla. Mahemajanduse programmiga haakuvad eelkõige märgised Roheline Võti (ingl *Green Key*), EHE (Ehtne ja Huvitav Eesti), ELi ökomärgis Lilleke (ingl *EU Ecolabel „Flower“*) ja EMASi keskkonnajuhtimis- ja auditeerimissüsteem.

Roheline Võti on rahvusvaheline keskkonnamärgis, mis on kasutusel alates 1994. aastast. Märgis on ligi 3000 majutusasutusel ja ettevõtetel 56 riigis üle maailma. Märgist on võimalik taotleda ka atraktsioonidele, muuseumidele, külastuskeskustele, teemaparkidele, loomaaedadele jms. Märgise kasutamiseks tuleb järgida kriteeriume, mis puudutavad peamiselt järgmisi teemasid: keskkonnajuhtimine, vesi, pesemine ja puhastamine, jäätmed, energia, toit, siseruumide keskkond, haljasalad, vastutustundlik ettevõtlik, rohelised tegevused, ostud ja hanked. Näiteks tootlustamise puhul peab hommikusöögi menüü sisaldama vähemalt 50% ulatuses Eesti tooteid või toorainet, mahetoodete ja õiglase kaubanduse toodete kasutamine on soovituslik. Eestis on märgis kasutusel alates 2001. aastast, liitunud majutusasutusi oli 2017. aastal 22. Märgise kasutamise maksumus aastas on suurusjärgus 200 eurot.

Siseriiklik kvaliteedimärgis EHE on kasutusel ökoturismi põhimõtetele vastavate turismitoodete ja -teenuste märgistamiseks. Märgist saab taotleda nii aktiivse puhkuse teenustele kui kultuuripärandit tutvustavatele töötubadele või seminaridele, aga ka näiteks toitlustus- või majutusteenuste paketele. EHE märgise kriteeriumid jagunevad kuueks üldosaks: üldtingimused, info ja personal, keskkonnahoid, toit, kultuuripärand ja pärandkultuur, ohutus. Näiteks toidu puhul ei ole eraldi mahetoidu kasutamise nõuet, küll aga pööratakse suurt rõhku kohalikele toidule ja toorainele. EHE märk oli 2017. aastal 16 ettevõtte 28 tootel/teenusel ning 2018. aasta esialgsetel andmetel 66 ettevõtetel ja 105 tootel/teenusel.

Nii ELi ökomärgise Lilleke kui ka EMASi keskkonnajuhtimis- ja auditeerimissüsteemi standardid on välja töötanud Euroopa Komisjon. Eestis koordineerib teemasid Keskkonnaministeerium ning pädeva asutusena väljastab sertifikaate Keskkonnaagentuur. Hetkel ei ole ükski majutusasutus ELi ökomärgise ega EMASi litsentsi taotlenud.

Eesti turul pole majutusasutusi, mis oleks liitunud mõne rahvusvahelise hotelliketiga, mille standardid oleksid võrreldavad mahepõllumajanduse nõuetega. Selline kvaliteediskeem on näiteks Bio Hotels ([www.biohotels.info](http://www.biohotels.info), Saksa era-mahestandardi Bioland koostööpartner), millel on ligi 100 hotelli kuues Euroopa riigis (Saksamaa, Austria, Šveits, Itaalia, Kreeka, Sloveenia). Hotelliketi standardid puudutavad toitu (100% mahepõllumajanduslikku päritolu, lubatud erandid), energia kasutamist (roheenergia), kosmeetikat ja puhastusvahendeid (sertifitseeritud ökosmeetika) jmt.

Toitlustamise ökomärki, mida võivad kasutada kõik toitlustamisega tegelevad ettevõtted toidu valmistamisel kasutatud mahetoorainele viitamiseks, kasutavad Eestis hetkel veel vaid üksikud toitlustajad – 2017. aasta lõpus oli toitlustamise ökomärk kasutusel kahes toitlustusettevõttes.

Näiteks nii Taanis kui ka Rootsis kasutab toitlustamise ökomärki üle 2000 toitlustaja. Ka Saksamaal ja Soomes suureneb mahetoitu pakkuvate toitlustusettevõtete arv kiiresti.

### **2.3.2 Kitsaskohad, lahendamist vajavad probleemid**

- 2.3.2.1. Eesti vähene tuntus öko- ja loodusturismi sihtkohana.
- 2.3.2.2. Toitlustusasutustes kasutatakse mahetoorainet, kuid toitlustamise ökomärgi kasutamine on väga tagasihoidlik.
- 2.3.2.3. Turismiga seotud infomaterjalides ja veebilehtedel pole maheettevõtteid piisavalt esile toodud.
- 2.3.2.4. Turismiasutustele suunatud ühtse ja koordineeritud teavitustöö puudumine tunnustatud märgiste ja kvaliteediskeemide kohta.
- 2.3.2.5. Vähesest promotsioonist tulenev tarbija madal teadlikkus turismiasutustele antavate märgiste ja kvaliteediskeemide kohta.
- 2.3.2.6. Olemasolevad rahvusvahelised ja riiklikud märgised ning kvaliteediskeemid (Roheline Võti, EHE, Lilleke ja EMAS) ei vasta antud programmi kontekstis mahenõuetele, kuna puudub nt nõue pakkuda majutusasutustes mahetoitu.

### **2.3.3 Võimalused**

- 2.3.3.1. Suurendada Eesti tuntust reisisihtkohana, mille olulisteks märksõnadeks on puhas loodus ja arenenud mahetootmine.
- 2.3.3.2. Soodustada turismisektoris Rohelise Võtme, EHE ja Lilleke märgiste ning EMAS kvaliteediskeemi kasutamist.
- 2.3.3.3. Laiendada turismisektori ettevõtetes mahetooraine kasutamist ning teha mahetoit neis ettevõtetes nähtavamaks.
- 2.3.3.4. Parandada infovahetust mahetooraine pakkuva nõudluse ja vajaduste osas majutusasutuste, toitlustajate ja mahetootjate/-töötajate vahel.
- 2.3.3.5. Turismisektori ettevõtete liitumine mõne majutusasutuste kvaliteediskeemiga (nt Bio Hotels).
- 2.3.3.6. Terviklike maheturismi teenuste väljatöötamine, sh mahetalude ja mahetoitlustajate külastused.
- 2.3.3.7. Eesti mahetalude promotsioon WWOOF (ingl *World Wide Opportunities on Organic Farms*; ee rahvusvaheline vabatahtlike liikumine mahetaludes) Eesti kaudu.

## 2.4 Kosmeetika ning pesu- ja puhastusvahendid

### 2.4.1 Olukord

ELis puudub ühene öko- ja looduskosmeetika definitsioon ja standard, mistõttu on turul segadust ning väärarusaamu, kuigi tarbijate nõudlus „naturaalse“ ja „loodusliku“ kosmeetika järele üha suureneb. Euroopa suurim öko- ja looduskosmeetika turg on Saksamaa, turu maht on üle miljardi euro ja moodustab ligikaudu 9% kogu kosmeetikaturust. Viimastel aastatel on turg kasvanud ca 10% aastas.

Kuna ELi tasandil on valdkond reguleerimata, keskendutakse antud programmis rahvusvaheliselt tuntud ja tunnustatud ning sertifitseeritud öko- ja looduskosmeetikale, millel on täpsed ja selged nõuded mahekoostisosade kasutamise kohta ning sertifitseerimissüsteem. Kosmeetika ning pesu- ja puhastusvahendite puhul saab ökotooteks lugeda vaid rahvusvaheliselt tunnustatud sertifikaadiga tooteid.

#### Valdkonna kvaliteediskeemid ja standardid

Rahvusvaheliselt kõige hinnatum öko- ja looduskosmeetika standard on COSMOS, mis jõustus 2010. aastal ja millele panid aluse viis Euroopa (ja rahvusvahelist) juhtivat öko- ja looduskosmeetika sertifitseerijat ning standarditega tegelevat organisatsiooni – BDIH (Saksamaa), Cosmebio (Prantsusmaa), Ecocert (Prantsusmaa), ICEA (Itaalia) ja Soil Association (Suurbritannia). Nende organisatsioonide standardeid (ja märgiseid) kasutab üle 1600 ettevõtte, kes toodavad ja turustavad rohkem kui 25 000 erinevat toodet enam kui 45 riigis üle maailma, mis moodustab 85% kogu sertifitseeritud kosmeetikaturust. COSMOS-standardi väljatöötamise eesmärk oli ühtlustada erinevate organisatsioonide nõudeid, et tekiks üks nõustusstandard, mis kindlustaks läbipaistvuse ja selguse nii tootjatele kui ka tarbijatele.

COSMOS-standard (ja märgis) jaguneb kaheks: COSMOS ORGANIC ja COSMOS NATURAL. Märgist COSMOS ORGANIC võib kasutada vaid juhul, kui on tagatud minimaalne mahepõllumajanduslikku päritolu koostisosade protsent, nt ökošampooniks (ingl *organic shampoo*) võib toodet nimetada vaid juhul, kui põllumajanduslikest koostisosadest on vähemalt 95% mahepõllumajanduslikku päritolu, kogu tootest peab olema mahe 20%. Märgist COSMOS NATURAL võib kasutada juhul, kui on täidetud kõik muud standardi nõuded, kuid mitte mahepõllumajandusliku päritolu koostisosade protsent.

Eestis toodab COSMOS-sertifikaadiga kosmeetikat Venemaa päritolu ettevõtte tütarettevõtte (Eurobio Lab), samal ettevõttel on ka Ecocerti, BDIH ja ICEA sertifikaadid. Lisaks on Eestis kaks pesu- ja puhastusvahendeid tootvat ettevõtet, millel on Ecocerti sertifikaat (Biominerata OÜ, Mulieres OÜ).

Eestis volitatud sertifitseerimisasutusi pole, mistõttu tuleb võtta ühendust Euroopas paikneva vastavat teenust pakkuva organisatsiooniga (nt Ecocert, ICEA, Soil Association), kes lähetab inspektori. Sellega seonduvad kulutused katab sertifitseerimise tellija. Sertifitseerimise taotluse esitamise ühekordne tasu on suurusjärgus 2500–4000 eurot, millele lisanduvad iga-aastased tasud käibelt, toodete arvult jmt.

ELis on ELi ökomärgisega Lilleke reguleeritud keskkonnasõbralike mahapestavate kosmeetikatoodete (seebid, šampoonid ja juukse palsamid) ning pesu- ja puhastusvahendite turule toomine.

Tooterühm „mahapestavad kosmeetikatooted“ hõlmab teatud mahapestavaid aineid või segusid, mis on ette nähtud kokkupuuteks naha või juustega ning mille ainu- või põhieesmärk on puhastada nahka või juukseid (tualettseebid, dušitooted, šampoonid), parandada juuste seisundit (juukse palsamid) või kaitsta nahka ja määrada ihukarvu enne raseerimist. Keskkonnasõbralike mahapestavate kosmeetikatoodete tootjad on Eestis AS Estko (neli toodet), AS Chemi- Pharm (neli toodet) ja Idest-Chem OÜ (kuus toodet).

Keskkonnasõbralike pesu- ja puhastusvahendite turule toomine on reguleeritud erinevate kategooriatega: tööstuslike ja asutustes kasutatavate automaatsete nõudepesumasinate pesuvahendid, tööstuslikud ja asutustes kasutatavad pesupesemisvahendid, kõvade pindade puhastamise vahendid, nõudepesumasinate kasutatavad detergendid, käsinõudepesuvahendid ja pesumasinate kasutatavad detergendid. Keskkonnasõbralike pesu- ja puhastusvahendite tootjad on Eestis AS Estko ja Mayeri Industries AS, kes toovad turule 163 pesuvahendit ja 92 puhastusvahendit.

ELi ökomärgisega Lilleke toodete tootjaid on Eestis kaheksa, kes toovad turule 263 toodet (I kvartal 2018 andmed). Keskkonnauuringute Keskuse (KIK) Ringmajanduse programmi alt saab hetkel taotleda rahastust vaid märgisega Lilleke toodete loomiseks ja litsentsi taotlemiseks.

## **2.4.2 Kitsaskohad, lahendamist vajavad probleemid**

- 2.4.2.1. Kuna EL valdkonda ei reguleeri, on turul palju segadust mõistete „naturaalne“, „looduslik“ ja „öko“ kasutamise ja tarbijad ei tea, mis on nende mõistete tegelik sisu. Terminoloogia vajab riigisisest korrastamist.
- 2.4.2.2. Väga väike rahvusvaheliselt tunnustatud öko- või looduskosmeetika sertifikaati omavate ettevõtete arv.
- 2.4.2.3. Kosmeetika-, pesu- ja puhastusvahendite tööstusel puudub info mahetooraine ja mahekorjesaaduste kohta, mahetootjad pole aga teadlikud tööstuste vajadustest ja nõudlusest.
- 2.4.2.4. Puudulikud esmase töötlemise võimalused ja esmaselt töödeldud kodumaise tooraine kättesaadavus (nt puhastatud seemned, õlid, ekstraktid jne).
- 2.4.2.5. Olulisema öko- ja looduskosmeetika standardi (COSMOS) kasutamise vastu on tootjate huvi suur, kuid sertifitseerimine on tootjate jaoks liiga kallis. Kuna Eestis puudub asutus või organisatsioon, millel on õigus COSMOS-sertifitseerimist läbi viia, tuleb huvi korral tellida teenus väljaspoolt Eestit, mis muudab sertifitseerimise ebamõistlikult kulukaks.



- 2.4.2.6. Rahvusvahelistel messidel (nt Vivanness) väljapanekuga osalemise eeldus on tihtipeale öko- ja loodustoodete (nt COSMOS Natural) sertifikaadi olemasolu või detailse koostisosade nimekirja abil nende toodete sobilikkuse tõestamine.
- 2.4.2.7. Kohaliku ökosmeetika standardi puudumine, mille vastu on tootjatel huvi ning mis muudaks sertifitseerimise lihtsamaks ja soodsamaks.
- 2.4.2.8. Mitmed Eesti ettevõtted toodavad kosmeetikat turbast, mida praegu saab sertifitseerida toorainena vaid COSMOS Natural kohaselt.

### **2.4.3 Võimalused**

- 2.4.3.1. Öko- ja looduskosmeetika turg kasvab pidevalt. Huvipakkuvad turud on Skandinaavia (eelkõige Rootsi), Kesk-Euroopa (eelkõige Saksamaa), aga ka Aasia ja USA.
- 2.4.3.2. Eestis lisandub pidevalt kosmeetikaettevõtteid, mis pakuvad öko- ja looduskosmeetikatooteid, paljud ettevõtted kasutavad võimalusel Eesti toorainet ja väärindavad kodumaist (mahe)toorainet.
- 2.4.3.3. Paljudele olulistele eksporditurgudele pääsemise eeldus on toodete vastavus rahvusvahelistele öko- ja looduskosmeetika standarditele, sellela pole sageli oma tooteid võimalik müüa. Rahvusvaheliselt tuntud ja tunnustatud sertifikaadi (nt COSMOS) kasutamine on oluline müügiargument.
- 2.4.3.4. Kohaliku ökosmeetika standardi väljatöötamine, mis muudaks sertifikaadi taotlemise lihtsamaks ja soodsamaks.
- 2.4.3.5. Teha Euroopa Komisjonile ettepanek luua märgisele Lilleke uus kategooria „peale kantavad kosmeetikatooted“ (kreemid, puudrid jne) ja kaasata protsessi ekspertidena Eesti mahekosmeetika tootjad. Märgis Lilleke on juba tuntud märgistussüsteem Luige ja Sinise ingli kõrval. Otstarbekas oleks väljapakutud kosmeetika kategooria tekitada Lillekese märgise alla, mis annaks eksporditurul (sh Skandinaavia) tunduvalt suurema konkurentsivõime siseriiklike märgiste ees. Lisaks on Lillekese märgise litsentsitaotluse tasu (sh aastane tasu) võrreldes teiste märgistustega kordades odavam.

## **3 Programmi eesmärk**

Programmi eesmärk on suurendada Eesti ettevõtete lisandväärtusega toodete ja teenuste ekspordi, mille tulemusel muutub mahemajanduse valdkond arvestatavaks majandus- ja ekspordiharuks ning mis loob eeldused uute töökohtade tekkimiseks. Programmi rakendamine aitab kaasa Eesti kui puhta keskkonnaga riigi tuntuse ja kuvandi loomisele ning hoidmisele, mistõttu on sellel kaudsem positiivne mõju kogu riigi ettevõtlusele ja majanduskasvule.

Programmi rakendamisel tuntakse Eestit maailmas kui mahemajanduse eestvedajat. Sellele aitab kaasa programmis seatud pindalaline eesmärk, mis näeb ette, et aastaks 2021 on Eestis vähemalt 51% maismaast võimalik kasvatada või korjata mahetoodangut.

Eesmärki aitavad saavutada alaeesmärgid, mille järgi on aastaks 2021 Eestis 250 000 hektarit mahepõllumajandusmaad ja kaks miljonit hektarit metsamaad, millelt saab korjata mahesaadusi pärast selle registreerimist mahepõllumajandusliku korjealana.

#### **4 Programmi tegevused 2018–2021**

Arvestades eelmainitud võimalusi, kitsaskohti ja lahendamist vajavaid probleeme, rakendatakse programmi eesmärkide saavutamiseks tegevusi, mis hõlmavad igas mahemajanduse valdkonnas otseselt ekspordi- ja tootearendusega seotud teemasid:

- 1) kvaliteediskeemid ja standardid;
- 2) õigusloome;
- 3) uuringud, analüüsid ja statistika;
- 4) üldised arendustegevused, sh ühistegevus.

Lisaks eeltoodule rakendatakse tegevusi, mis puudutavad kõiki mahemajanduse valdkondi, sh innovatsioon, haridus ja teadus, maine ja kuvand.

Tegevused keskenduvad eelkõige info levikule, teavitusele, koostööle, ühistegevusele ja kommunikatsioonile. Programmi tegevuste fookuses on mahepõllumajandusega sarnanevate kvaliteediskeemide kasutamine ja kasutuselevõtt, mis aitab kaasa lisandväärtusega toodete ja teenuste turustamisele ja ekspordile.

Metsanduse, turismi ja kosmeetika- ning pesu- ja puhastusvahendite valdkonnas mahepõllumajandusega sarnanevaid kvaliteediskeeme ja standardeid ei kasutata Eestis üldse või kasutatakse väga vähe (üksikud ettevõtted), mistõttu soodustatakse programmi käivitamisel erinevate valdkondade laiemalt levinud üldisemalt jätkusuutlikkusele suunatud kvaliteediskeeme (FSC ja PEFC, Roheline Võti jmt). Pikemas perspektiivis on programmi tegevused suunatud mahepõllumajandusega võrreldavate kvaliteediskeemide kasutuselevõtule.

Riigi roll tegevuste rakendamisel on lisaks koordineerimisele ja bürokraatlike takistuste kõrvaldamisele ning toetusvõimaluste leidmisele eeskätt teavitustegevus, info vahendamine ja levitamine ning initsiatiiv sektorite osapoolte kontaktide vahendamises ja vajaduste kokku viimisel. Teised osapooled (mahevaldkonna ettevõtjad, organisatsioonid, nõustajad teadus- ja haridusasutused jpt) saavad panustada eelkõige koostöö edendamisse ja ühistegevusse, samuti info ja oskusteabe levitamisse ning vahendamisse.

##### **4.1 Kõiki valdkondi hõlmavad ekspordi- ja tootearendustegevused**

- 4.1.1. Töötamine Eesti riigi kuvandiga nii maine parandamise kui ka Eesti tuntuse tõstmise suunal, kasutades selleks mahemajanduse võimalusi. Eesti digitaalse ühiskonna ja e-riigi maine kõrval tuleb enam rõhutada puhast keskkonda ja selle väärtust, meie mahetootmise edu ja potentsiaali.

- 4.1.2. Pidev ja järjekindel tarbija teadlikkuse tõstmine ning info levitamine.
- 4.1.3. Oluliste rahvusvaheliste mahemesside (nt BioFach/Vivaness (Saksamaa), Nordic Organic Food Fair/Natural Products Scandinavia (Rootsi), Natural and Organic Products Europe (Inglismaa), Sana (Itaalia), BioFach America, BioFach China, BioFach India, BioFach Japan), seminaride, konverentside jmt kohta info koondamine ja levitamine.
- 4.1.4. Olulisematel rahvusvahelistel messidel osalemise toetamine ja vastavate toetuste muutmine ettevõtjate vajadustele sobivamaks.
- 4.1.5. Koostöö ülikoolide, teadus- ja haridusasutustega ning innovatsiooniklastritega programmi tegevuste elluviimisel, tehnoloogia ja toodete arendamisel, teadmussiirdel ja üldiste eesmärkide saavutamisel.
- 4.1.6. Ettevõtjate koostöö soodustamine ja infovahetus eksporditurgude vajaduste, turgudele sisenemise nõuete, kogemuste ning koostöövõimaluste kohta.
- 4.1.7. Koostöö EASi ekspordinõunikega mahemajanduse valdkonna toodete ja teenuste ekspordimisel.
- 4.1.8. Programmi kommunikatsioon mahemajandusega seotud sektoritele, sh kommunikatsioonistrateegia väljatöötamine.
- 4.1.9. Mahemajanduse tervikprogrammi veebilehe loomine.
- 4.1.10. Mahemajanduse valdkondade arendamisel fookuse seadmine tarneahelapõhisele lähenemisele, sh mahemajanduse mudeli väljatöötamine.
- 4.1.11. Valdkondade olukorra analüüsimiseks ja prognooside koostamiseks süstemaatiline statistika kogumine.

## **4.2 Põllumajandus ja toit**

### **4.2.1 Eesmärk**

Mahetootmine, mis on ekspordi suurenemise eeldus, laieneb Eestis ja on konkurentsivõimeline, mahetoodangut väärindavate ettevõtete arv ning väärindatud mahetoodangu maht suureneb ja tarbijad hindavad mahetooteid kõrgelt. Sihtriikides suureneb Eesti mahetoodete tuntus ja usaldusväärsus. Mahetootmise stabiilsuse tagamiseks on mahetoodangu ja -toidu kättesaadavus ja tarbimine suurenenud ka koduturul. Eesmärk on selle näitajaga jõuda ELi keskmisele tasemele.

Eksporditud ja teistesse riikidesse turustatud mahetoodangu ekspordikäive on 2021. aastaks suurenenud 50 miljoni euroni. Mõõdiku algtasemeks on võetud 2015. aasta ekspordikäive (15,6 miljonit eurot).

## 4.2.2 Tegevused

### Kvaliteediskeemid ja standardid

- 4.2.2.1. Rahvusvaheliselt tuntud ja tunnustatud levinumate mahestandardite (KRAV, Bioland, BioSuisse, GOTS) kasutamise soodustamine ja sobivaima lahenduse väljatöötamine sertifitseerimise korraldamiseks Eestis: vastavate kohapealsete ekspertide koolitamine, kohaliku asutuse või organisatsiooni leidmine, kes saab õiguse sertifitseerimist või kohapealset kontrolli korraldada.

### Õigusloome ettepanekud

- 4.2.2.2. Eesti maaelu arengukava (MAK) 2014–2020 toidukvaliteedikava toetuse taotlejate ringi laiendamine ja nõuete lihtsustamine.
- 4.2.2.3. Mahemessidel jt turunduse ja ekspordiga seotud üritustel osalemise meetmete (EASi toetused, turuarendustoetus, MAK) omaosalust puudutavate nõuete muutmise võimaluste välja selgitamine ja võimalusel muutmine.
- 4.2.2.4. Riigihangete seadusesse soovitusel tegemine asjakohaste hangete puhul mahetoodangu ja -toidu eelistamiseks.

### Uuringud, analüüsid, statistika

- 4.2.2.5. Mahetoodete ekspordi ja turustamise kohta statistika kogumine tootegruppide ja sihtriikide kaupa. Registripäringute tegemiseks (PRIA loomade register, VTA loomade ekspordi ja turustamise andmed) peaksid registrites maheloomad tavaloomadest eristatavad olema.
- 4.2.2.6. Eksporditurude mahetooraine ja -toodete nõudluse ja suundumuste analüüsimine.
- 4.2.2.7. Toidutöötajate mahetöötlemise valdkonnapõhine (teravili, köögivili, liha, piim jne) uuring tööstuste huvi, nõudluse ja vajaduste väljaselgitamiseks.
- 4.2.2.8. Mahevaldkonna kuvandi, mahetootmise, -töötlemise, -turustamise ja -ekspordi arendamiseks Eesti turuandmete (nt mahetoidu turuosa kogu toiduturust; erinevate tootegruppide lõikes, tarbimine) iga-aastane kogumine ja analüüsimine.

### Üldised arendustegevused

- 4.2.2.9. Eesti kui toidutootja maine parandamine välisurgudel, Eesti kui arenenud mahetootmisega riigi kuvandi tutvustamine.
- 4.2.2.10. Mahetootjate, -töötajate ja -toitlustajate kontaktide ning pikaajaliste kokkulepete loomine, et kvaliteetne mahetooraine jõuaks tööstuste ja toitlustusasutusteni.
- 4.2.2.11. Lasteasutustes mahetoidu pakkumise pilootprogrammi rakendamine.

- 4.2.2.12. Mahetootjate, -tööstuste, ja -toitlustajate vajaduste ning pakkumise ja nõudluse valdkonnapõhise info kogumine ja vahetamine (infolist, kohtumised, foorumid seminarid jne), riigi teavitustegevuse suurendamine.
- 4.2.2.13. Toodangu säilitamiseks ja esmaseks töötlemiseks (külmutamine, kuivatamine, püreestamine, kuubistamine, õlide pressimine jmt) võimaluste loomine.
- 4.2.2.14. Riigi toetus olulistel mahemessidel (nt BioFach) jmt turundus- ja ekspordiüritustel osalemiseks.
- 4.2.2.15. Teavitustegevuse suurendamine sihtturgude võimaluste (kontaktide vahendamine, sihtturu vajadused ja nõuded) ja potentsiaalsete klientide kohta, kes võiksid olla huvitatud Eesti mahetoodangust ja -toodetest.
- 4.2.2.16. Teavitustegevuse suurendamine seoses mahevaldkonna erastandarditega (KRAV, Bioland, BioSuisse, GOTS), mis võiksid pakkuda täiendavaid turustus- ja ekspordivõimalusi.
- 4.2.2.17. Mahepõllumajanduse õppekava viimine kutsehariduskoolidesse ja/või Eesti Maaülikooli.

### **4.3 Mets ja metsandus**

#### **4.3.1 Eesmärk**

Eesti erametsade sertifitseerimine rahvusvaheliste metsamajandamise standarditega (FSC ja PEFC) on 2021. aastaks laienenud.

Märkus: Keskkonnaministeeriumi hinnangul ei ole eesmärgile võimalik numbrilist mõõdikut määrata.

#### **4.3.2 Tegevused**

##### Kvaliteediskeemid ja standardid

- 4.3.2.1. FSC, PEFC ja teiste rahvusvaheliste metsastandardite ning ELi mahepõllumajanduse kvaliteediskeemi nõuete võrdlusanalüüs.

##### Vajalikud uuringud, analüüsid, statistika

- 4.3.2.2. Erametsade sertifitseerimisvõimaluste analüüs.

##### Üldised arendustegevused

- 4.3.2.3. Metsaomanike teadlikkuse tõstmine mahekorjesaaduste kasutamise võimalustest ning korjealadest, mis on väärtuslikuks tooraineks öko- ja looduskosmeetika- ning pesu- ja puhastusvahendite tööstusele.

- 4.3.2.4. Analüüsidesest lähtuvalt sertifitseerimise (FSC ja PEFC) edendamiseks teadlikkuse tõstmise ja kommunikatsiooni suurendamine.

## **4.4 Turism**

### **4.4.1 Eesmärk**

Turismisektoris toitu pakkuvate ettevõtete teadlikkus toitlustamise ökomärgi taotlemisest on tõusnud ja mahetoitlustamisest teavitanud toitlustuskohtade arv on 2021. aastaks kahekordistunud. Mõõdiku algtasemeks on võetud 2016. aastal mahetoitlustamisest teavitanud toitlustuskohtade arv (22).

### **4.4.2 Tegevused**

#### Kvaliteediskeemid ja standardid

- 4.4.2.1. Turismiettevõtjatele suunatud teadlikkuse tõstmise infopäevad toitlustamise ökomärgi taotlemiseks koos edulugudega ja kogemuste jagamisega.
- 4.4.2.2. Turismiettevõtjate personaalne ja grupinõustamine toitlustamise ökomärgi taotlemiseks.
- 4.4.2.3. Analüüsida võimalusi, kuidas täiendada Rohelise Võtme ja EHE kriteeriume mahetoidu kasutamise nõuetega; märgiste laiema kasutuselevõtu edendamine majutusasutustes.
- 4.4.2.4. Turismisektori ettevõtete informeerimine majutusasutuste mahesertifitseerimise (nt Bio Hotels) võimalustest.
- 4.4.2.5. Turismisektori ettevõtetes mahesertifikaadi (nt Bio Hotels) taotlemise katsetamine.

#### Uuringud, analüüsid; statistika

- 4.4.2.6. Uuring majutusasutuste mahesertifitseerimise nõudluse väljaselgitamiseks.
- 4.4.2.7. Analüüs, kuidas sobib Eestisse majutusasutuste mahesertifitseerimine (nt Bio Hotels).

#### Üldised arendustegevused

- 4.4.2.8. Rohelise Võtme ja EHE märgisega ettevõtetele info suunamine mahetooraine pakujate ning toitlustamise ökomärgi kasutamise kohta.
- 4.4.2.9. MTÜ Eesti Maaturismi hallatava Eesti Toidutee ([www.toidutee.ee](http://www.toidutee.ee)) veebilehel toodud Eesti toidu pakujate infos eraldi välja toomine, millised toitlustajad kasutavad toitlustamise ökomärki/on VTAd mahetoidu pakkumisest teavitanud.

- 4.4.2.10. Eesti toidu tutvustamise ja müügiarenduse kavas „Eesti toit 2015–2020“, mis keskendub Eesti toidu positiivse kuvandi loomisele ning toidutarneahela osaliste koostöö ja ekspordi edendamisele, eraldi teemana mahevaldkonna esiletoomine.
- 4.4.2.11. Veebilehel Visit Estonia (<https://www.visitestonia.com>) mahetalude ja -toitlustajate nähtavaks tegemine; maheda eraldi ja selgelt rõhutamine turismimajanduse reklaam- ja infomaterjalides, rakendustes ja veebilehtedel.
- 4.4.2.12. Majutusasutuste, toitlustajate ja mahetootjate infovahetuse elavdamine, et paraneks ülevaade osapoolte vajadustest ja soovidest, mille tulemusel paraneb mahetoodangu kättesaadavus ja pakkumine majutusasutustes ning toitlustusettevõtetes.

## **4.5 Kosmeetika ning pesu- ja puhastusvahendid**

### **4.5.1 Eesmärk**

Kosmeetika- ning pesu- ja puhastusvahendite tööstuse teadlikkus mahesertifitseerimise võimaluste kohta on kasvanud ning 2021. aastaks on rahvusvaheliselt tunnustatud sertifikaat kümnel Eesti kosmeetika- ning pesu- ja puhastusvahendite ettevõttel. Mõõdiku algtasemeks on võetud 2017. aastal rahvusvaheliselt tunnustatud sertifikaati omavate kosmeetika- ning pesu- ja puhastusvahendite ettevõtete arv (3).

### **4.5.2 Tegevused**

#### Kvaliteediskeemid ja standardid

- 4.5.2.1. Võimaluste leidmine Eestis rahvusvaheliselt tunnustatud öko- ja looduskosmeetika sertifitseerimise kättesaadavamaks ja odavamaks muutmiseks.
- 4.5.2.2. Otstarbekaima lahenduse leidmiseks erinevate võimaluste analüüsimine: kohapealse eksperdi/ekspertide koolitamine, kohaliku asutuse või organisatsiooni leidmine, kes saab õiguse sertifitseerimist korraldada. Eeskätt tuleks keskenduda COSMOS NATURAL-i standardile, mille nõuded on lihtsamini täidetavad, pikemas perspektiivis aga COSMOS ORGANIC-u standardile.

#### Õigusloome ettepanekud

- 4.5.2.3. Sobiva toetusmeetme leidmine, mille raames toetatakse öko- ja looduskosmeetikatoodete sertifitseerimist (nt 30% kuludest COSMOS NATURAL ja 50% kuludest COSMOS ORGANIC).
- 4.5.2.4. EASi toetatavate messide loetellu öko- ja looduskosmeetikaga seotud olulisemate messide lisamine. Delegatsiooni suuruse miinimumnõuete muutmine kosmeetikaettevõtetele sobivamaks. Toetada ka üksikettevõtte messidel osalemist, juhul kui ettevõttel on ökokosmeetika sertifikaat.

### Uuringud, analüüsid, statistika

- 4.5.2.5. Globaalse ökosmeetika ning pesu- ja puhastusvahendite nõudluse (nii valmistoodete kui ka töödeldud tooraine) ning ekspordiriikide kaardistamine.

### Üldised arendustegevused

- 4.5.2.6. Oluliste rahvusvaheliste messide, seminaride, konverentside info koondamine ja võimalikele huvilistele kättesaadavaks tegemine.
- 4.5.2.7. Ettevõtjate öko- ja looduskosmeetika messidel osalemise toetamine.
- 4.5.2.8. Kosmeetika- ning pesu- ja puhastusvahendite tööstuse ning mahetooraine ja mahekorjesaaduste nõudluse ja pakkumise info koondamine ja vahendamine, mille tulemusel tekiksid paremad esmase töötlemise võimalused ning tööstustele vajalik tooraine.

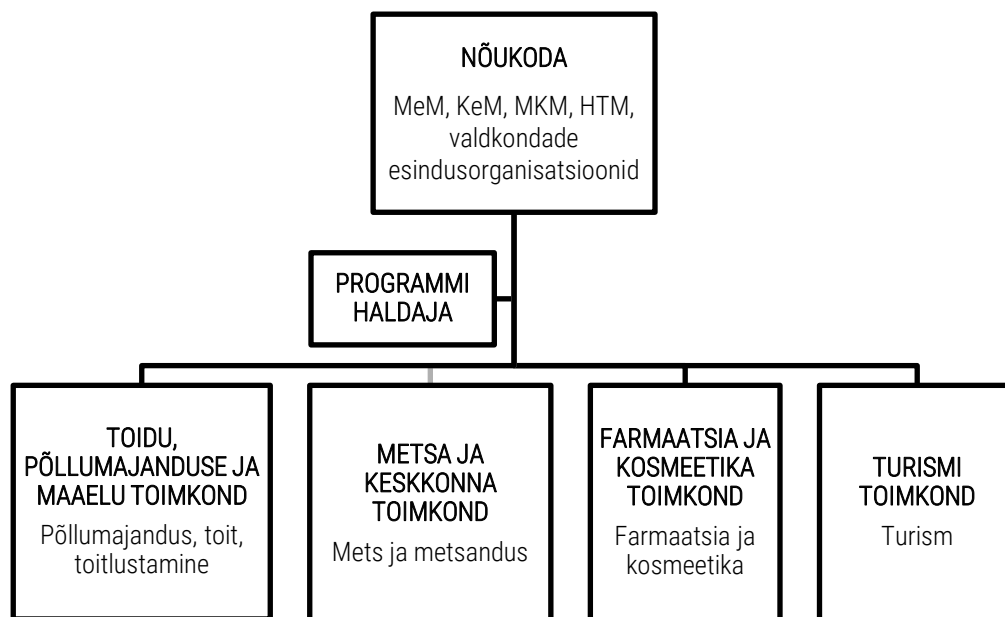
## **5 Programmi juhtimine**

Programmi elluviimise eest vastutab Maaeluministeerium. Programmi viivad ellu programmi haldaja, kes plaanitakse leida hanke korras, nõukoda ja toimkonnad.

Programmi juhtimiseks on loodud nõukoda, mida juhib Maaeluministeeriumi toiduohutuse ning teaduse ja arenduse asekanter. Nõukoja moodustavad Maaeluministeeriumi, Keskkonnaministeeriumi, Majandus- ja Kommunikatsiooniministeeriumi, Haridus- ja Teadusministeeriumi vastavate valdkondade asekanterid ja valdkondade peamiste esindusorganisatsioonide esindajad. Nõukoja ülesanne on otsustada ja kinnitada vajalikud tegevused programmi eesmärkide saavutamiseks.

Programmi rakendumist analüüsivad ja vajadusel teevad ettepanekuid programmi nõukoja poolt kinnitatud valdkondlikud toimkonnad: 1. toidu, põllumajanduse ja maaelu toimkond (juhib Maaeluministeerium), 2. metsa ja keskkonna toimkond (juhib Keskkonnaministeerium), 3. kosmeetika ning pesu- ja puhastusvahendite toimkond (juhib Majandus- ja Kommunikatsiooniministeerium) ja 4. turismi toimkond (juhib Majandus- ja Kommunikatsiooniministeerium). Toimkondadesse kuuluvad lisaks ministeeriumite esindajatele vastavate valdkondade esindusorganisatsioonid, ettevõtted, eksperdid ja spetsialistid.





Joonis 1. Mahemajanduse tervikprogrammi juhtimine.

#### Programmi haldaja peamised ülesanded ja töökord

- Programmi haldaja plaanitakse leida hanke korras.
- Koordineerib ja viib igapäevaselt ellu talle määratud programmi tegevusi.
- Annab oma tegevustest aru programmi nõukojale.
- Koordineerib toimkondade tööd.
- Täidab programmi sekretariaadi ülesandeid, sealhulgas koosolekute korraldamine, koosolekute protokollimine jne.

#### Programmi nõukoja peamised ülesanded ja töökord

- Kinnitab programmi eesmärgid ja tegevused ning jälgib eesmärkide saavutamist.
- Annab programmi haldajale korraldusi programmi töö korraldamisel.
- Hindab programmi tegevuste tulemusi ning teeb vajadusel ettepanekuid programmi muudatusteks.
- Tegevust korraldab ja nõukoja koosolekut juhatab nõukoja esimees. Esimehe äraolekul täidab tema ülesandeid nõukoja aseesimees või nõukoja volitatud esindaja.
- Nõukoja koosolekute korraldamise ja protokollimise ning tehnilise korralduse eest vastutab programmi haldaja.

- Nõukoja töövorm on koosolek või vastavalt vajadusele kirjalik protseduur (elektronposti teel).
- Nõukoja esimehel on õigus kaasata koosolekule pädevaid eksperte ja spetsialiste. Sellekohase põhjendatud ettepaneku võib teha ka nõukoja liige.

#### **Programmi toimkondade peamised ülesanded ja töökord**

- Analüüsida programmi valdkondlikku rakendumist, teha ettepanekuid valdkondade edendamiseks ja programmi muudatusteks.
- Toimkonda juhivad vastava valdkonna toimkonna juht.
- Toimkonna töövorm on koosolek, mille kutsuvad kokku programmi haldaja või vastava valdkonna toimkonna juht.

## **6 Rahastamisvajadus**

Programmi rahastamisvajadus jaguneb kahte kategooriasse: 1) üldised programmi haldamise ja koordineerimisega seotud kulud ja 2) sektori arengu seisukohast vajalikud investeeringud.

Haldamiskulud on programmi otsesed kulud ehk programmi käivitamiseks ja rakendamiseks vajalikud kulud, mis rahastatakse ministriumite olemasolevatest vahenditest. Pärast 2021. aastat rahastab programmi eeldatavasti erasektor ning haldab maemajanduse katusorganisatsiooni või selle tugiüksus.

Sektori arenguks vajalikud investeeringud peavad sektori osapooled ise tegema. Selleks on praegu küllaldane toetusmeetmete valik olemas, mida kinnitab alljärgnev toetusvõimaluste loetelu.

Mahepõllumajanduse edendamisele on seni kaasa aidanud Eesti maaelu arengukava (MAK) 2014–2020 raames antav mahepõllumajandusele ülemineku toetus ja mahepõllumajandusega jätkamise toetus, mille eelarve on kokku 82,5 miljonit eurot.

Tervikprogrammis kaardistatud tegevuste rahastamiseks on võimalik taotleda ka mitmeid teisi MAKi toetusi. Oluline on märkida, et alljärgnevas tabelis on toodud meetmete kogueelarved ja toetust saavad taotleda kõik selle meetme tingimustele vastavad põllumajandustootjad.

| Meede   | Eesmärk  | Eelarve perioodiks 2014–2020                        |
|---|--|---|
| Toetus kvaliteedikavadega liitumise soodustamiseks  | Meetme eesmärk on julgustada ja toetada põllumajandustootjate osalemist kvaliteedikavades.   |   |
| Toidukvaliteedikava raames toodetud tootest teavitamise ja toote müügi edendamise toetus        | Toetuse eesmärk on põllumajandussektori konkurentsivõime parandamine parema kvaliteedi ning suurema turujõuga toodete turustamise edendamise abil.   | 1 miljon eurot                                      |
| Teadmussiirde pikaajaline programm mahepõllumajanduse valdkonnas                                | Meetme eesmärk on uute teadmiste leviku soodustamine mahepõllumajandussektoris. Meetme tulemusena on programm käivitunud ja toimub teadmussiirde levitamine.   | 1,3 miljonit eurot                                  |
| Põllumajandusettevõtete tulemuslikkuse parandamise investeeringutoetus                          | Toetuse üldeesmärk on põllumajandusettevõtete tulemuslikkuse parandamine ja keskkonnahoidliku põllumajandustootmise arendamine.  | 145 miljonit eurot                                  |
| Mikro- ja väikeettevõtjate põllumajandustoodete töötlemise ning turustamise investeeringutoetus | Toetuse eesmärk on ELi toimimise lepingu I lisaga hõlmatud põllumajandustoodete töötlejate konkurentsivõime tõstmine ja esmatootjate aktiivsem osalemine ELi toimimise lepingu I lisaga hõlmatud põllumajandustoodete töötlemises. | 25,5 miljonit eurot                                 |
| Tootjarühma loomise ja arendamise toetus  | Toetuse peamine eesmärk on põllumajandusega tegelevate ettevõtjate ja erametsaomanike konkurentsivõime tõstmine ja turujõu suurendamine nende ühise majandustegevuse edendamise kaudu.   | 6 miljonit eurot<br>(perioodi eelarve on kasutatud) |

Siseriiklikest meetmetest on ekspordi edendamise tegevusteks võimalik taotleda ka turuarendustoetust, mille abiga saab levitada rohkem infot põllumajandustoodete ja nendest töödeldud toodete omaduste kohta, arendada nende toodete turustamisvõimalusi ja parandada nende konkurentsivõimet. Meetme iga-aastane eelarve on suurusjärgus 750 000 eurot.

Põllumajandustootjate ja töötlejate esindusorganisatsioonidel on võimalik taotleda ka ELi kaasrahastatavat teavituse ja müügi edendamise toetust, mille eesmärk on parandada põllumajandussektori konkurentsivõimet ning suurendada ELi põllumajandustoodete ja valitud

toiduainete turuosa. Erilist tähelepanu pööratakse seejuures suurima kasvupotentsiaaliga kolmandate riikide turgudele. ELi siseturul on peamine eesmärk keskenduda ELi kvaliteedikavade (geograafiliste tähiste ja mahepõllumajanduse) tutvustamisele ja populariseerimisele.

Lisaks on mitmete tervikprogrammi raames kaardistatud tegevuste rahastamiseks võimalik taotleda ka erinevaid EASi toetusi. Ka alljärgnevas tabelis on toodud meetmete kogueelarved ja toetust võivad taotleda kõik selle meetme tingimustele vastavad ettevõtted.

| <b>Meede</b>   | <b>Toetatavad tegevused</b>   | <b>Kommentaariid ja eelarve</b>  |
|--|---|--|
| <b>Klastri meede</b>   | Ettevõtete vaheline koostöö: turundus, ühisarendused, klastri organisatsiooni arendus ja rahvusvaheline nähtavus. | Nutispetsialiseerumise meede.<br>Uus voor avatakse 2018 lõpus.<br>Eelarve kokku 20 miljonit eurot  |
| <b>Tehnoloogia arenduskeskused (TAK)</b>   | Ettevõtete huvidest lähtuv tehnoloogia arendustegevus (TA).   | Uusi TAKE ei looda.<br>Võimalus toetust saada olemasolevate TAKide kaudu ja koostöös tehtavate TA projektidega.<br>Eelarve kokku 40 miljonit eurot |
| <b>Innovatsiooni- ja arendusosak</b>   | Esmakordse ja väiksemahulise arendustöö tellimine, sh nõustamine, eeluuringud, katsetamine, sertifitseerimine.    | Ühekordne toetus.<br>Toetuse saaja VKE*.<br>Eelarve kokku 10 miljonit eurot  |
| <b>Ettevõtte arenguprogramm</b>  | Terviklik programm – nõustamine, koolitused, coachid-mentorid ja toetus.  | Programmi sihtgrupp: töötlev tööstus ja ettevõtted, kelle arengut toetab nutikas spetsialiseerumine.<br>Eelarve kokku 75 miljonit eurot            |
| <b>Starditoetus ning ettevõtjate toetamine ja nõustamine maakondlikes arenduskeskustes (MAK)</b> | Ettevõtte alustamise toetus.  | Kuni 2 aastat vana ettevõtte.<br>Eelarve kokku 8,1 miljonit eurot (starditoetus)   |

| Meede                                    | Toetatavad tegevused   | Kommentaariid ja eelarve  |
|--|--|---|
| EASi ekspordi omategevused               | Ühisstendid (nt Biofach, Gulfood, SIAL China).<br>Kontaktreisid (2018 kokku 6: Rootsi, Taani, Norra, Hiina ja Jaapan).<br>Missioon Saksamaa täiendõppe programm (eeldab kogemustega eksportijat).<br>Ekspordinõunikud ja nende poolt pakutavad teenused.<br>Sihtturu seminarid.<br>Ekspordi ja tootearenduse lühikoolitused. | Koostöös erialaliitudega.<br>Eelarve kokku 19,5 miljonit eurot  |
| Ettevõtlusteadlikkus                     | Ärimudeli praktikumid, ettevõtjate tootearendus alane nõustamine jm.   | Eelarve kokku 18,4 miljonit eurot   |
| Kredexi teenused                         | Laenutooted, sh stardilaen, ekspordilaen, tehnoloogialaen jm. Eksporditehingute kindlustus ja krediidikindlustus jpm.  |   |
| EASi turismi omategevused                | Turundus, tootearendus, sh Roheline Võti, EHE jms.   | Koostöös erialaliitudega.<br>Eelarve tootearenduseks 3 miljonit eurot<br>Eelarve turisminõudluse suurendamiseks 27,2 miljonit eurot |
| Turismiettevõtete ärimudelite arendamine | Ärimudelite praktikumid + toetus   | Turismivaldkonnas tegutsevad VKEd*. Eelarve 6 miljonit eurot  |

\*Väikese ja keskmise suurusega ettevõtja