



MAAELUMINISTEERIUM

Maapiirkonna elu- ja ettevõtluskeskkond

28.10.2020

Sissejuhatus

Millest täna räägime? – ***Eesti toit on hinnatud ja maal on hea elada.***

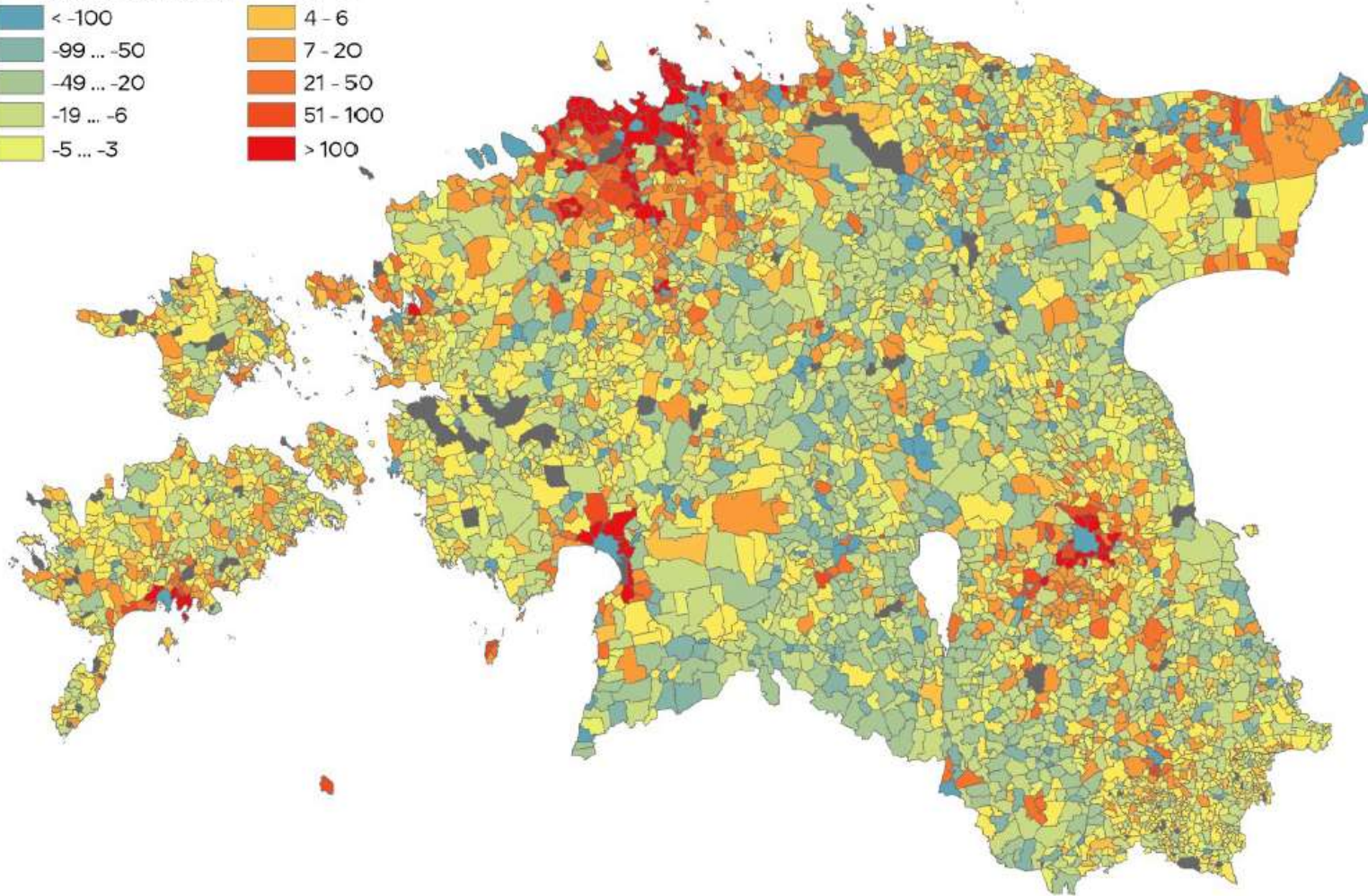
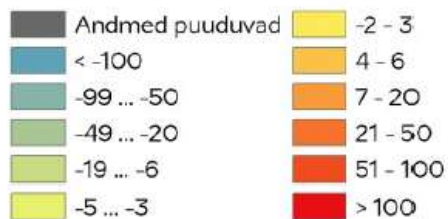
Hea maaelu tähendab seda, et maal on võimalik teha hästi tasustatud ja mitmekesist tööd, seal on atraktiivne elu- ja ettevõtluskeskkond ning aktiivsed ja ühtehoidvad kohalikud kogukonnad.

Anname ülevaate sekkumistest, mis aitavad tagada maapiirkonna elu- ja ettevõtluskeskkonna, kuhu soovitakse rajada nii oma kodu kui ka ettevõtte.

Ettevõtlus maapiirkonnas

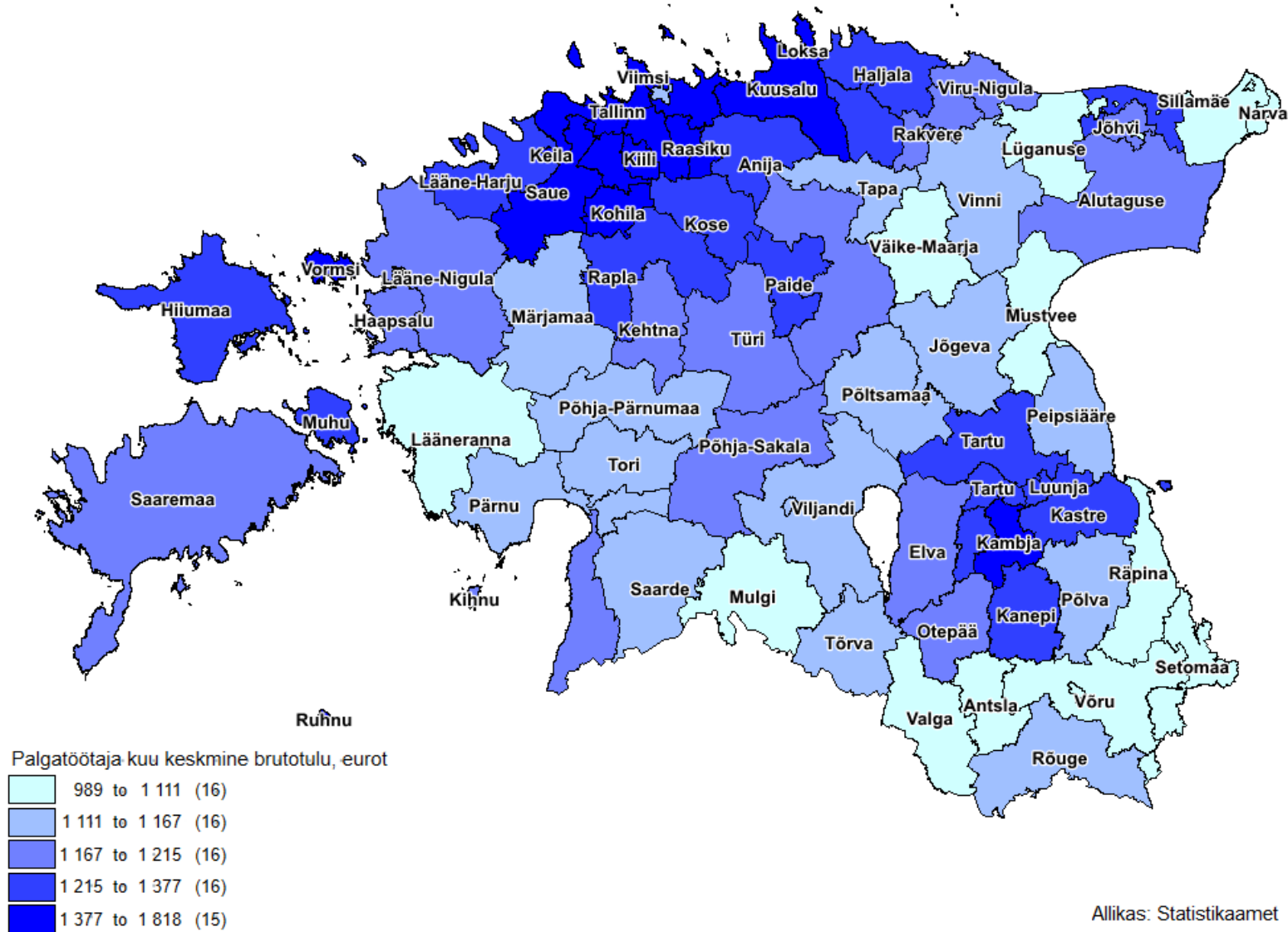
- Probleem, mida lahendada
- Eesmärk, mida saavutada
- Viis, kuidas tegutseda

Elanike arvu muutus 2000 - 2017

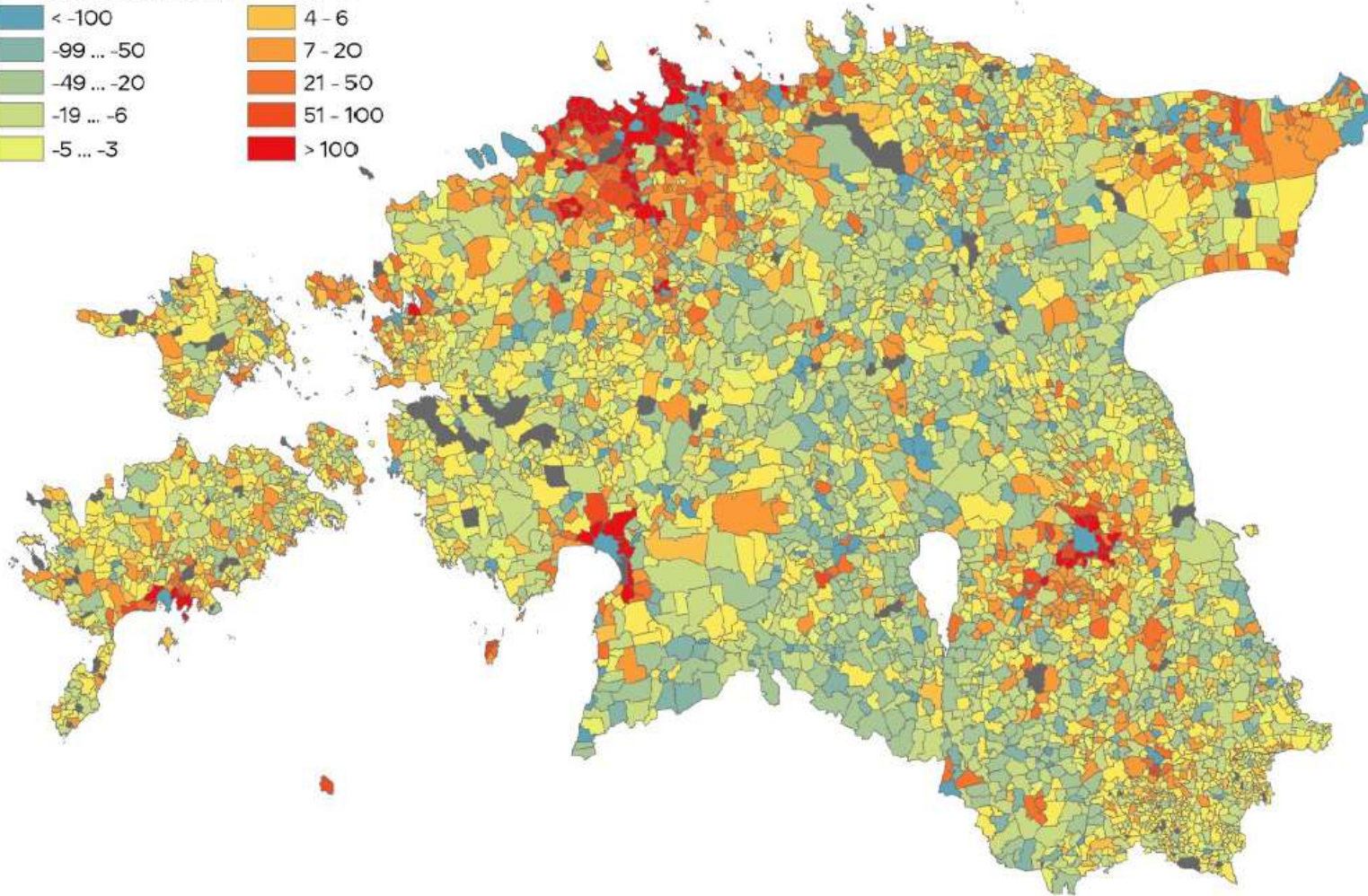
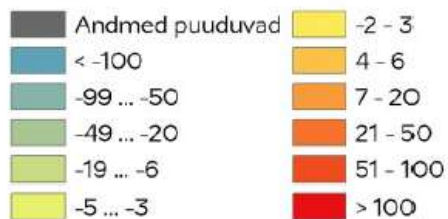


Joonis 9. Eesti asustusüksuste elanike absoluutarvu muutus 2000–2017. Allikas: REL 2000, Rahvastikuregister 2017

Palgatöötaja kuukeskmine brutotulu, 2019



Elanike arvu muutus 2000 - 2017



Joonis 9. Eesti asustusüksuste elanike absoluutarvu muutus 2000–2017. Allikas: REL 2000, Rahvastikuregister 2017

Ettevõtlus maapiirkonnas

- Eesmärk, mida saavutada
- Viis, kuidas tegutseda

Ettevõtlus maapiirkonnas

- Investeeringud **ettevõtete** arendamiseks maapiirkonnas
- Investeeringud **ettevõtluskeskkonna** arendamiseks maapiirkonnas
- Maapiirkonna **ettevõtluse stardiabi**

Ettevõtlus maapiirkonnas

Erieesmärk 8: edendada **tööhõivet**, majanduskasvu, sotsiaalset kaasatust ja **maapiirkondade arengut**

Sekkumisliik: **investeeringud**

Tulemusindikaator R.31: **uued töökohad**

Investeeringud ettevõtete arendamiseks

Investeeringud ettevõtete arendamiseks

Eesmärk: uute **töökohtade lisandumine** ja
olemasolevate töökohtade **palga kasv**
läbi ettevõtte arengusse suunatud investeeringute

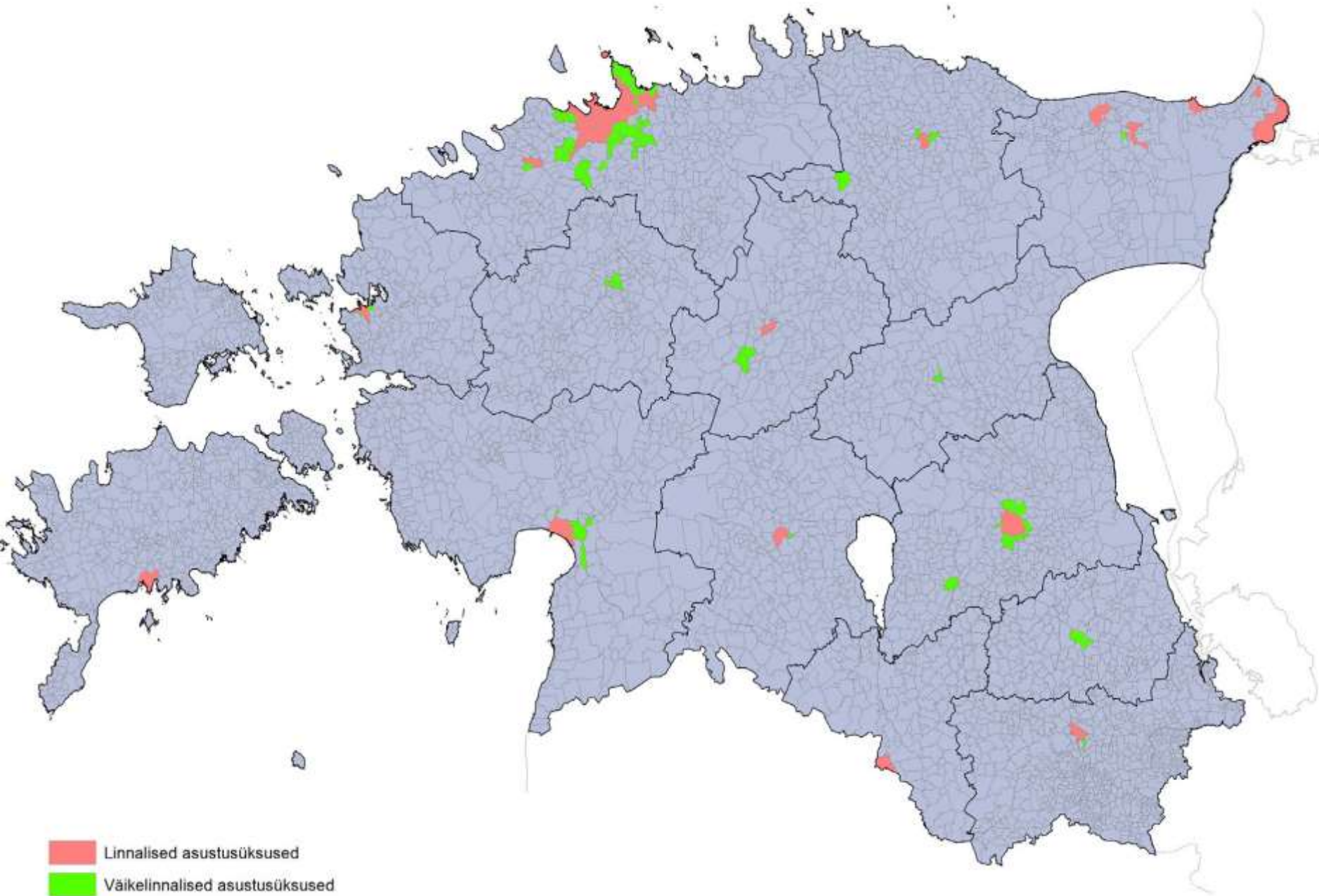
Investeeringud ettevõtete arendamiseks

Kuni 49 töötajaga **väikeettevõtjad** maapiirkonnas

Investeeringud ettevõtete arendamiseks

Maapiirkond: Statistikaameti metoodika alusel
maaline ja väikelinnaline asustuspiirkond

Sekkumise raames ei toetata investeeringuid
Tallinnaga piirnevatesse valdadesse



- Linnalised asustusüksused
- Väikelinnalised asustusüksused
- Maalised asustusüksused

Investeeringud ettevõtete arendamiseks

Toetuse suurus kuni **200 000 €** ettevõtte kohta

Toetuse määr:

- üldjuhul kuni **50%** projekti maksumusest
- Kagu-Eestis ja Ida-Virumaal kuni **70%**

Investeeringud ettevõtete arendamiseks

Oodatav tulemus:

- uute töökohtade lisandumine
- palga kasv olemasolevatel töökohtadel

Investeeringud ettevõtete arendamiseks

- Jooksev taotlemine
- Taotluste sisuline hindamine
- Kliendihaldus projektide elluviimise perioodil

Investeeringud maapiirkonna ettevõtluskeskkonna arendamiseks

Investeeringud maapiirkonna ettevõtluskeskkonna arendamiseks

Eesmärk: uute **töökohtade lisandumine** ja
olemasolevate töökohtade **palga kasv**
läbi ettevõtluskeskkonda suunatud investeeringute

Investeeringud maapiirkonna ettevõtluskeskkonna arendamiseks

Taotlejad:

äriühingud, sihtasutused, mittetulundusühingud, valitsusasutuste poolt hallatavad riigiasutused, kohalikud omavalitsused

Investeeringud maapiirkonna ettevõtluskeskkonna arendamiseks

Lõplikud kasusaajad:

ettevõtluskeskkonna võimalusi kasutavad väikese
ja keskmise suurusega ettevõtted maapiirkonnas

Investeeringud maapiirkonna ettevõtluskeskkonna arendamiseks

Maapiirkond: Statistikaameti metoodika alusel
maaline ja väikelinnaline asustuspiirkond

Sekkumise raames ei toetata investeeringuid
Tallinnaga piirnevatesse valdadesse

Investeeringud maapiirkonna ettevõtluskeskkonna arendamiseks

Toetuse suurus kuni **4 000 000 €** taotleja kohta

Toetuse määr:

- üldjuhul kuni **75%** projekti maksumusest
- **90%** investeeringu puhul põhiteenustesse

Investeeringud maapiirkonna ettevõtluskeskkonna arendamiseks

Oodatav tulemus:

- ettevõtlusaktiivsuse kasv
- uute töökohtade lisandumine
- palga kasv olemasolevatel töökohtadel
- piirkonna konkurentsivõime kasv

Investeeringud maapiirkonna ettevõtluskeskkonna arendamiseks

- Jooksev taotlemine väiksematel projektidel
- Taotlusvoorud suurematel projektidel
- Taotluste sisuline hindamine
- Kliendihaldus projektide elluviimise perioodil

2014-2020 rakendamise hetkeseis

- Eelarve 56 000 000 €
- Toetatud 698 projekti
- Taotlustes lubatud 1415 uut töökohta

Maapiirkonna ettevõtluse stardiabi

Maapiirkonna ettevõtluse stardiabi

Erieesmärk 7: olla atraktiivne noorte põllumajandustootjate jaoks ja **soodustada ettevõtluse arengut maapiirkondades**

Sekkumisliik: Noorte põllumajandustootjate tegevuse alustamine, **maapiirkonna ettevõtluse stardiabi** ja väiketalude arendamine

Tulemusindikaatorid:

R.31. uued töökohad

R.32. maapiirkonda loodud uute ettevõtete arv

Maapiirkonna ettevõtluse stardiabi

Eesmärk: kasvava lisandväärtusega mitmekesise ettevõtluse edendamine läbi kapitalile juurdepääsu tagamise

Vajadus tuleneb **turutõrkest**: tegevust alustavatel ja noortel ettevõtjatel on keeruline pangast laenu saada

Sekkumist rakendatakse ainult **tagastatava abina** ehk laenuna

Maapiirkonna ettevõtluse stardiabi

Sihtgrupp:

1. Põllumajanduse ja metsanduse valdkonna alustavad ettevõtjad
2. Olemasolevad põllumajandusettevõtjad, kes mitmekesistavad oma tegevust
3. Maapiirkonnas mittepõllumajanduslike tegevustega alustavad ettevõtjad

Lõplikud kasusaajad: maapiirkonnas tegutsevad väikese ja keskmise suurusega ettevõtjad, sh mikroettevõtjad

Maapiirkonna ettevõtluse stardiabi

Maapiirkond: Statistikaameti metoodika alusel maaline ja väikelinnaline asustuspiirkond

Sekkumise raames ei toetata ettevõtteid, mille tegevus asub Tallinnaga piirnevates valdades

Oodatav tulemus:

- maapiirkonda uute kasvupotentsiaaliga kestlike ettevõtete lisandumine
- uued töökohad

Maapiirkonna ettevõtlike stardiabi

Esialgne finantstoote ettepanek

Maapiirkonna ettevõtete stardilaen	
Sihtgrupp	VKE
Laenu suurus	5000 – 100 000 eur
Tagatis	Vähemalt 50%
Laenuperiood	Kuni 6 aastat
Laenu intress	≥ 5%+ EKP määr

Kogukonna toetamine

Kogukonna toetamine

☐ *Kohaliku arengustrateegiate koostamine*



☐ *LEADER – kogukonna juhitud kohalik areng*

LEADER – kogukonna juhitud kohalik areng

Eesmärk: Maapiirkondades atraktiivse elu- ja ettevõtluskeskkonna ning aktiivsete ja ühtehoidvate kohalike kogukondade terviklik arendamine läbi LEADER põhimõtte

Oodatav tulemus: Maapiirkondades tegutsevad tugevad ja aktiivsed kogukond, seal on hea ettevõtlus ja elukeskkond ning maaelul on positiivne kuvand

LEADERi võimalik lahendus aastatel 2020-2023*



Uued alused tegevusgrupi loomiseks

- Tegevuspiirkond on kohaliku tegevusgrupi liikmeks olevate valdade, sh vallasiseste linnade ja linnade territoorium, mis asub maalises ja väikelinnalises asustuspiirkonnas;
- MTÜ liikmeks peab olema vähemalt kaks kohaliku omavalitsust, vähemalt üks sama kohaliku omavalitsuse territooriumil tegutsev äriühing või füüsilisest isikust ettevõtja ja vähemalt üks mittetulundusühing või sihtasutus;
- Tegevuspiirkonna piirid ühtivad selle liikmeks oleva kohaliku omavalitsuse piiridega, välja arvatud seal, kus kohalik omavalitsus kuulub mitmesse tegevusgruppi;

LEADER sekkumise eesmärgi 2022+

- Ettevõtluse arendamine, eelkõige uute tasuvate töökohtade ja/või innovaatiliste lahenduste kaudu;
- Kohalike kogukondade, elanike ning noorte tulevikuliidrite võimestamine;
- Keskkonna- ja kliimasõbralike (sh bio- ja ringmajandust propageerivate) lahenduste välja töötamine ja rakendamine;
- Teenuste kättesaadavuse parandamine, sh läbi kogukonnateenuse arendamise;
- Maaelu positiivse kuvandi säilitamine ja propageerimine, sh arukate külade edendamine.

Strateegiate rakendamine

- Kohaliku tegevusgrupi toetus strateegia elluviimiseks on kuni 20% strateegia eelarvest ning 100% toetuse määraga;
- Toetuse saajaks saab olla tegevuspiirkonnas tegutsevad mikro, väike või keskmise suurusega ettevõtja, mittetulundusühing, sihtasutus, kohalik omavalitsus ning füüsilisest isikust ettevõtja;
- Projektitoetuse määr üldiselt 90%, ettevõtlusele suunatud projektidel kuni 60%;
- Maksimaalne toetuse summa vastavalt VTA reeglitele kuni 200 000 eurot;
- Kohalik tegevusgrupil õigus strateegias tingimusi kitsendada ning olla ise projektitoetuse taotlejaks;

Strateegiate seire

- Strateegiasse valitakse üldistest indikaatoritest 2–5 tulemusindikaatorit ning seatakse neile iga-aastased eesmärgid, andes seeläbi panuse ÜPP strateegiakava üldiste tulemuste saavutamisse.

	R.23a	R.31	R.32	R.33	R.34	R.35
	Maapiirkonna keskkonnasäästlikkust, kliima leevendamist ja kohanemist soodustavate toimingute arv	Uued töökohad	Arendatud maapiirkonna ettevõtete ja sealhulgas biomajanduse ettevõtete arv	Arukate külade strateegiate arv	Teenustele ja taristule paremast juurdepääsust kasu saava maaelanikkonna osakaal	Toetatud sotsiaalse kaasatuse projektidest kasu saavate inimeste arv
KTG 1	✘		✘		✘	
KTG 2		✘		✘		✘
KTG 3		✘	✘	✘	✘	



MAAELUMINISTEERIUM

Täname kuulamast!