



MAAELUMINISTEERIUM

Metsandussekkumised

Kristine Hindriks

5. november 2020

Metsanduse sekkumised

Sisend metsanduse sekkumistele tuleb aastateks 2021-2030 koostamisel oleva metsanduse arengukava probleemkaardistusest ja töögrupi töö tulemusest
(Metsanduse arengukava)

Metsandussekkumisi arutati ÜPP Strateegiakava **metsanduse** töögrupis, mis kohtus neljal korral

Kavandatavad metsandust puudutavad sekkumised

- Elurikkuse soodustamine Natura 2000 erametsades
- Metsa süsiniku sidumise ja kliimamuutuse leevendamise võimekuse suurendamine
- Metsataristu korrashoid ja arendamine
- Keskkonnakaitseks maaparandusrajatised

„Ringbiomajanduse arendamine maapiirkonna ettevõtete konkurentsivõime suurendamiseks“ (toetus finantsinstrumendi näol)

Jaguneb:

- Investeeringud bioressursside väärimise tehnoloogiate demonstreerimiseks
- Innovatsioonikoostöö
- Investeeringud maapiirkonna ettevõtete arendamiseks



REPUBLIC OF ESTONIA
MINISTRY OF RURAL AFFAIRS

Elurikkuse soodustamine Natura 2000 erametsades

Kristine Hindriks



EE 6

Panustada elurikkuse kaitseesse, edendada ökosüsteemi teenuseid ning säilitada elupaiku ja maastikke

Hüvitada osaliselt või täielikult erametsaomanikule saamatajäänud tulu, et tagada looduskaitseseadusest ja nõukogu direktiividest tulenev loodusliku linnustiku kaitse, looduslike elupaikade ning loomastiku ja taimestiku kaitsest tulenevate nõuete täitmine

Taotleja

Füüsilisest või juriidilisest isikust erametsaomanikud

Rakendusala

Natura 2000 võrgustiku alal ja/või sihtkaitsevööndis väljaspool Natura 2000 võrgustiku alal paikneval erametsamaal

Toetuse maksmine ühikumäärade alusel

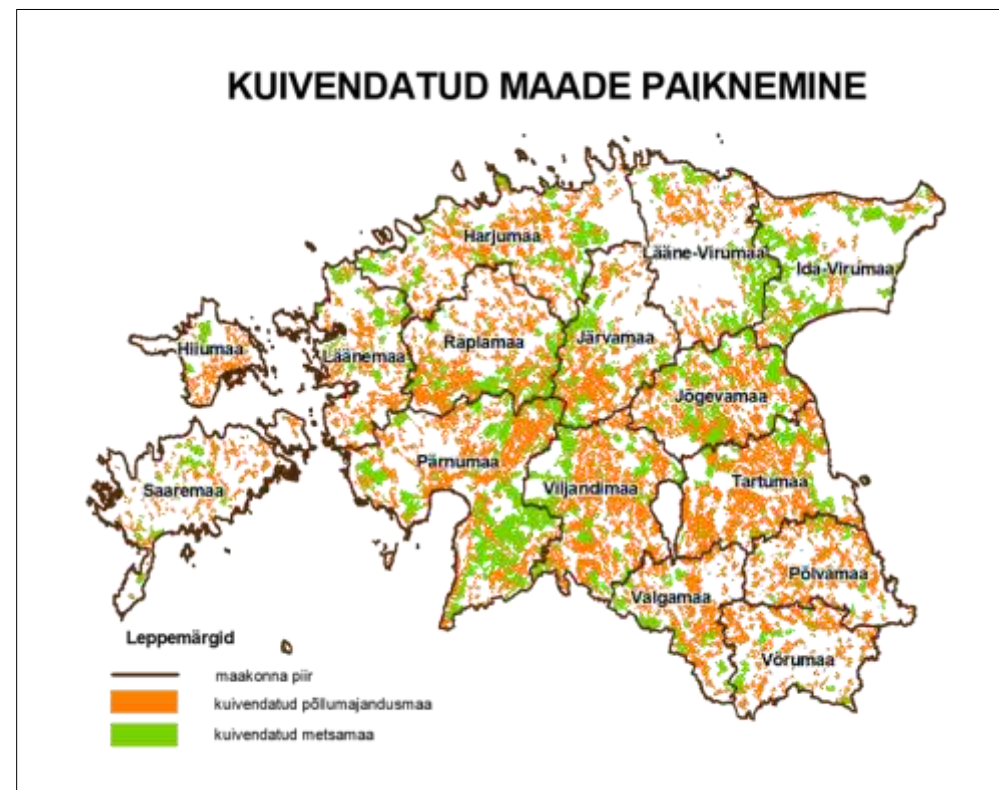
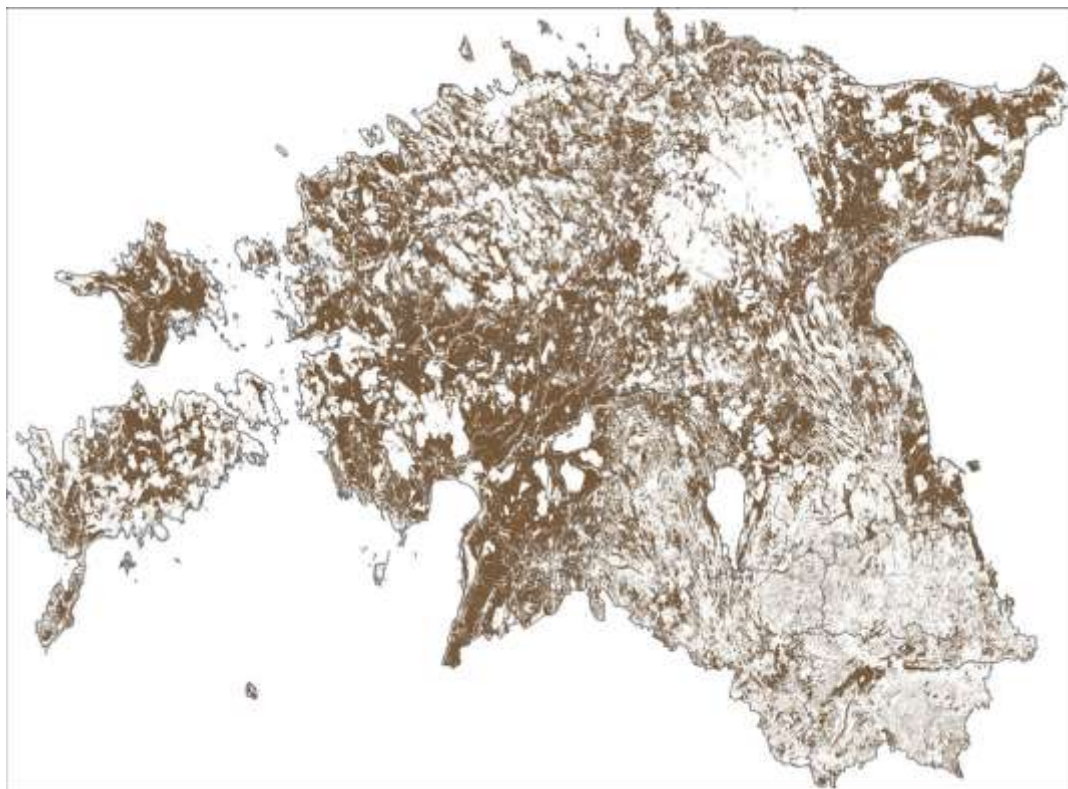
Nõuded toetusõiguslikule maale

- Toetusõigusliku maa omanikud täidavad kaitsekorrast kehtestatud nõudeid
- Erametsamaa suurus on vähemalt 0,3 hektarit
- Maa on kantud keskkonnaregistrisse
- Toetusõigusliku metsaala osaks loetakse ka kuni 4m laiused teed, kraavid, tuletõkestusvööndid, elektripaigaldise kaitsevööndis olev maa ning kuni 0,1 ha suurused lagendikud

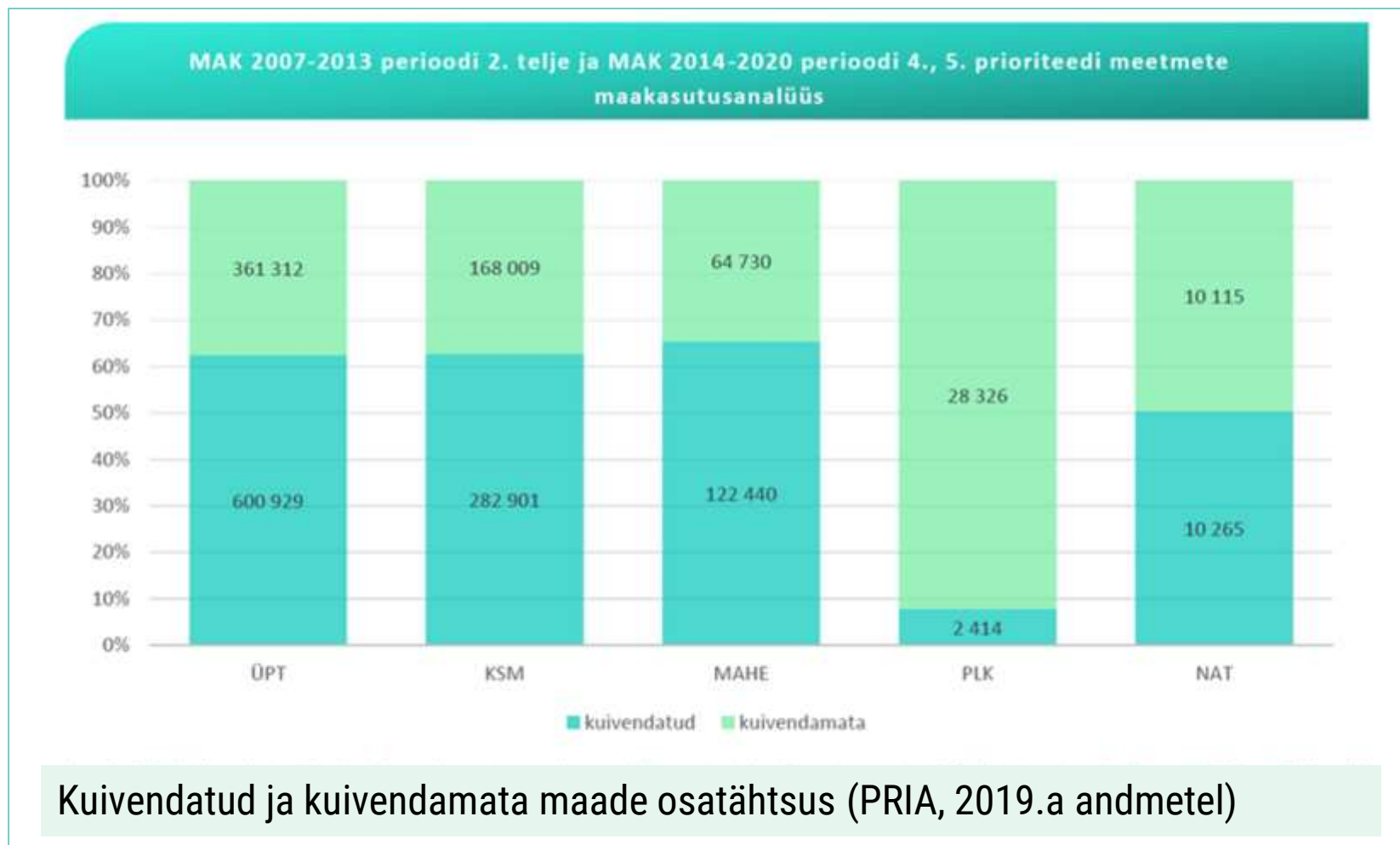
Maaparanduslikud rajatised

- Probleem, mida lahendada
- Eesmärk, mida saavutada
- Viis, kuidas tegutseda

Liigniisked mullad Eestis



Kuivendatud ja kuivendamata maade osatähtsus



**Maaparandussüsteem reguleerib nii metsa-
kui põllumaa veerežiimi**



**Maaparandussüsteemide omanikeks on nii
metsa kui ka põllumaa omanikud. Ca 70 %
põllumaast on renditud maa**





MAAELUMINISTEERIUM

Põllumajandusega seotud taristu (maaparandussüsteemid ja teed) kaasajastamine

Hannes Puu

5. november 2020

Põllumajandusega seotud taristu sekkumise eesmärk

Sekkumine on väljatöötatud, et toetada põllumajandustootja elujõulisust tagavat sissetulekut ja vastupanuvõimet kogu EL-is ning tagada toiduga kindlustatus (EE1) ning edendada säästvat arengut ja selliste loodusvarade nagu vesi, muld ja õhk tõhusamat majandamist (EE5)

Abikõlblikud tegevused

- **Maaparandussüsteemi hoone püstitamine või rajatise** rajamine, rekonstrueerimine või uuendamine, samuti nende ehitiste toimimisega seotud seadmete soetamine ja paigaldamine ning maaparanduse seiretehnika soetamine;
- **Juurdepääsutee** ehitamine ja rekonstrueerimine põllumajandusmaale ja põllumajanduslike tootmishoonete juurde;
- **Riigieesvoolu** uuendamine.

Sekkumisstrateegiast lähtuvalt on sekkumine jagatud kaheks

- Riigieesvoolude korrastamiseks
- Muude maaparandussüsteemi ehitiste ja juurdepääsuteede parendamist toetatavateks tegevusteks

Riigieesvoolu korrastamise tingimused

- Toetuskõlblik on riigieesvoolu uuendamine ja selleks vajaliku seiretehnika soetamine ning riigieesvoolu uuendusprojekti koostamine.
- Toetuse taotlejaks on **Põllumajandusamet**.
- Uuendusprojekti on **koostanud pädev isik**, kes on läbinud täienduskoolituse keskkonnasäästliku maaparandussüsteemi projekteerimise alal.
- Toetuse andmisel eelistatakse riigieesvoolu, mille uuendamiseks on **maaparandushoiukavast** tulenevalt suurem vajadus.

Riigieesvoolu uuendamiseks makstakse toetust ühikuhinna alusel

Muude maaparandussüsteemide korrastamiseks taotlemine toimub kahes etapis

- Esimese etapis tegevused on suunatud **eesvoolude toimimise tagamisele** ehk ühishuvide realiseerumisele.
- Teises etapis toodud tegevused on suunatud **põllumajanduse ettevõtluskeskkonna** sh tootmistingimuste parandamisele.

Taotlejad

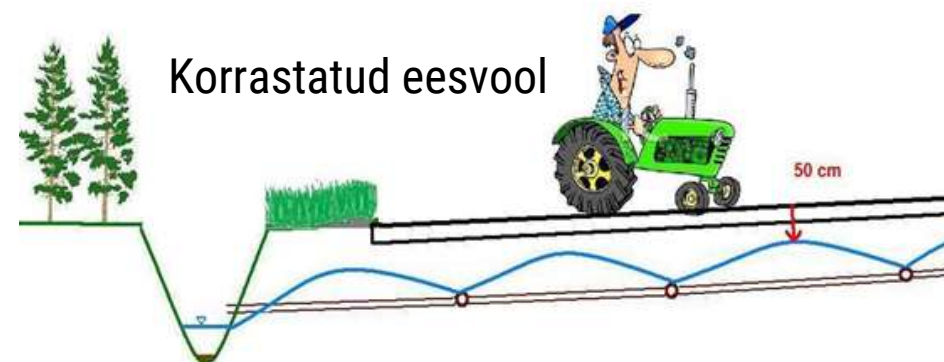
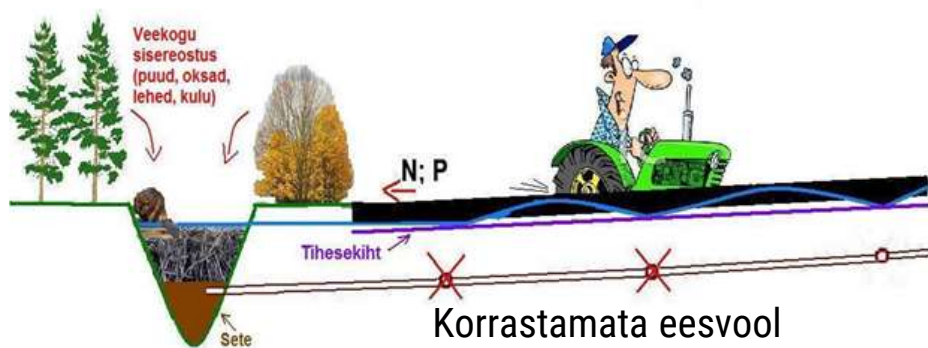
- Põllumajandustootjad, nende ühendused
- maaparandusühistud ja mittetulundusühingud
- põllumajandustootjast avaliku sektori asutused ning Maaeluministeeriumi valitsusasutused ja tema hallatavad riigiasutused.

Eesvoolude uuendamiseks saavad toetust taotleda ka:

- **füüsilised isikud**
- **kohaliku omavalitsuse üksused.**

Taotlemise tingimused esimeses etapis

- Eesvoolu uuendamiseks saab toetust taotleda, kui sellel on voolutakistused või kui eesvool muul põhjusel ei toimi nõuetekohaselt. **Kui eesvoolul on maaparandussüsteemi keskkonnakaitserajatis, siis see tuleb uuendada koos eesvooluga.**
- Eelistatakse maaparandusühistuid.



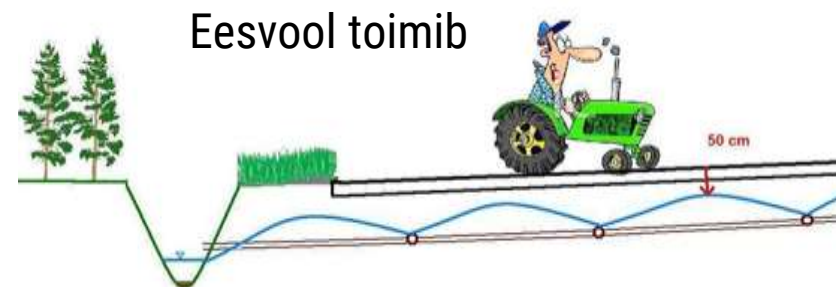
Eesvoolu uuendamiseks makstakse toetust **ühikhinna alusel**.

Taotlemise tingimused teises etapis

- Maaparandussüsteemi rajatise v.a tee investeeringuobjekti rajamiseks, rekonstrueerimiseks ja uuendamiseks saab toetust taotleda, kui selle **eesvool toimib nõuetekohaselt**.
- Uue kuivendussüsteemi rajamiseks toetust taotleda ei saa.
- Kuivendussüsteemi maa-ala võib rekonstrueerida ja uuendada, kui üle 50% alast ei paikne turvasmuldadel. Ei tohi tõsta turvasmuldadel paikneva kuivendussüsteemi kuivendusintensiivsust.
- Niisutussüsteemi võib rajada maa-alale, mis ei paikne kaitset vajavate oluliste allikate ja karstilehtrite läheduses.
- Maaparandusprojekti ja uuendustööde kava on koostanud pädev isik, kes on läbinud täienduskoolituse keskkonnasäästliku maaparandussüsteemi projekteerimise alal.
- Tee ehitamiseks, rekonstrueerimiseks ja uuendamiseks saab toetust taotleda, kui tee kandevõime on 60-79 MPa (III ja IV järgu tee).

Toetuse andmisel eelistatakse:

- esmakordseid toetuse taotlejaid;
- keskkonnakaitserajatise ja leevendusmeetmete rakendamist.



Toetus määrad

- Uue niisutussüsteemi ehitamise korral on toetusmäär kuni 40 % abikõlblikest kuludest;
- Olemasoleva maaparandussüsteemi rekonstrueerimise ja uuendamise toetusmäär on kuni 75% abikõlblikest kuludest;
- Riigieesvooludel ja esimeses etapis tehtavatel tegevustel on toetusmäär kuni 100% abikõlblikest kuludest;
- Teede ehitamise, rekonstrueerimise ja uuendamise toetusmäär on kuni 40% abikõlblikest kuludest.



MAAELUMINISTEERIUM

Metsataristu korrashoid ja arendamine

Kristine Hindriks

5. november 2020

EE8:

Edendada tööhõivet, majanduskasvu, sotsiaalsel kaasatust ja maapiirkondade arengut, sealhulgas biomajandust ja säästvat metsamajandust

EE4:

Panustada kliimamuutuste leevendamisse ja nendega kohanemisse ning säästvasse energiasse

Sekkumisega korrastatakse kuivendussüsteemid, et tõsta metsade tootlikkust, korrastatakse metsateed ning viiakse need kooskõlla keskkonnakaitse – ja kliima eesmärkidega

Taotleja

- metsaühistud ja maaparandusühistud
- ettevõtjad
- väikesüsteemi rekonstrueerimiseks ja uuendamiseks füüsilisest isikust erametsaomanikud

Toetatavad tegevused

- Olemasoleva kuivendussüsteemi rekonstrueerimine erametsamaal
- Olemasoleva kuivendussüsteemi uuendamine erametsamaal
- Erametsamaale juurdepääsutee või maaparandussüsteemi teenindava tee ehitamine, rekonstrueerimine ja uuendamine

Olemasoleva kuivendussüsteemi rekonstrueerimine erametsamaal

- Kuivendussüsteemi rekonstrueeritavast alast ei tohi üle 30% moodustada raba (RB) ega siirdesoo (SS) kasvukohatüübi metsamaa
- Leevendusmeetmena rajatakse vajadusel keskkonnarajatis, sh leevendusveekogu
- Rekonstrueerimine ei tohi negatiivselt mõjutada Natura võrgustiku alasid. Natura võrgustiku maa-ala piirist võivad kuivendusvõrgu kraavid paikneda mitte lähemal kui selle metsa kasvukohatüübile sätestatud kuivenduskraavide pool vahekaugust
- Projekteerija on läbinud koolituse keskkonnasäästliku kuivendussüsteemi projekteerimise teemal

Erametsamaale juurdepääsutee või maaparandussüsteemi teenindava tee ehitamine, rekonstrueerimine ja uuendamine

- tee kandevõime on vahemikus 60-79 MPa (III ja IV järgu tee)
- Kui tee ehitatakse või rekonstrueeritakse koos kuivendussüsteemiga, siis ei tohi kuivendussüsteem mõjutada negatiivselt Natura võrgustiku alasid
- Toetuse saaja tagab sihipärase kasutamise perioodi lõpuni

Toetusmäärad/toetuse ühikumäärad

- Olemasoleva kuivendussüsteemi rekonstrueerimise ja uuendamise puhul kehtestatakse toetuse ühikumäär. Toetusmäär on kuni 75%
- Erateede ehitamise, rekonstrueerimise ja uuendamise korral kehtestatakse ühikumäär. Toetusmäär on kuni 70% ühistegevuse korral, kui taotlejaks on ettevõtja, siis on toetusmäär kuni 40%



MAAELUMINISTEERIUM

Keskkonnakaitsetised maaparandusrajatised

Hannes Puu

5. november 2020

Keskkonnakaitsetised maaparandusrajatised

- Leevendada maatulundusmaalt tuleneva hajukoormuse mõju veekogudele.
- Parandada või hoida eesvoolude tehnilist või ökoloogilist seisundit või ökoloogilist potentsiaali.

Sekkumine on väljatöötatud, et edendada säästvat arengut ja selliste loodusvarade nagu vesi, muld ja õhk tõhusamat majandamist (EE5).

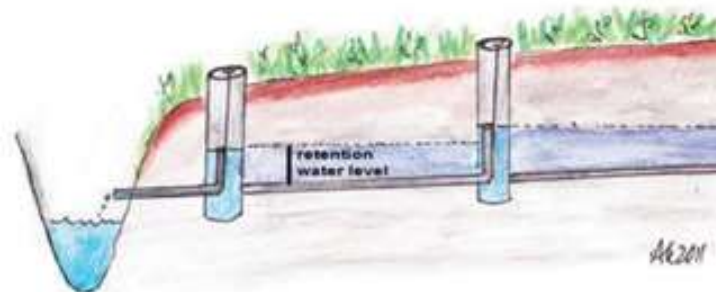
Toetuskõlblikud taotlejad

- Põllumajanduse ja erametsandusega tegelevad ettevõtjad, nende tulundusühistud;
- Maaparandusühistud, mittetulundusühingud;
- Põllumajandustootjast avaliku sektori asutused ning Maaeluministeeriumi valitsusasutused ja tema hallatavad riigiasutused;
- Füüsilised isikud;
- Kohaliku omavalitsuse üksused.

Toetatavad tegevused ja rajatised

Toetatakse maaparandussüsteemi keskkonnakaitserajatiste rajamist ja, rekonstrueerimist ja uuendamist ja leevendusveekogude rajamist:

- settebasseinid, veekaitsevööndi laiendid ja puhastuslodud;
- eesvoolude põhjapaisud, -nõlvadele kivipuisted;
- eesvoolude nõlvade kujundamine lammialaks ja leevendusveekogud (süvendid kraavides jms);
- eesvoolude soodi avamiskraavid, -koelmupadjandid, vähkide tehiselupaigad;
- seadedrenaaž;
- tuletõrjетиigid.



Illustratsioon: Airi Kulmala, Baltic Deal

Toetuskõlblikkuse tingimused

- Keskkonnakaitserajatise ja leevendusrajatise rajamiseks ja rekonstrueerimiseks (v.a. uuendamine) saab toetust taotleda, kui seda teenindav eesvool töötab takistuseta.
- Keskkonnakaitserajatise uuendamiseks saab toetust taotleda, kui seda uuendatakse koos eesvooluga sekkumise 1.8 „Investeeringud põllumajandusega seotud taristu (maaparandussüsteemid ja teed) kaasajastamiseks“ raames.
- Maaparandusliku keskkonnakaitserajatise projekti ja uuendusprojekti koostamine on abikõlblik, kui selle on koostanud pädev isik ja kes on läbinud täienduskoolituse keskkonnasäästliku maaparandussüsteemi projekteerimise teemal.

Toetusmäärad

- Maaparandussüsteemi keskkonnakaitserajatise ja leevendusrajatise toetusmäär on kuni 100% abikõlblikest kuludest.
- Keskkonnakaitserajatise uuendamine (põllumajandusmaal) tehakse koos eesvoolu uuendamisega maaparanduse sekkumise raames esimeses etapis.
Keskkonnakaitserajatise uuendamise toetamine toimub ühikuhinna alusel ja toetusmäär on kuni 100% abikõlblikest kuludest.
- Metsamaal paikneva kuivendussüsteemi keskkonnakaitserajatise uuendatakse vastavalt metsataristu tingimustele ja selle toetusmäär on kuni 100% abikõlblikest kuludest.



MAAELUMINISTEERIUM

Metsa süsiniku sidumise ja kliimamuutuse leevendamise võimekuse suurendamine

Kristine Hindriks

5.november 2020

EE4

Panustada kliimamuutuste leevendamisse ja nendega kohanemisse ning säästvasse energiasse

Panustada kliimamuutuste leevendamisse, kuna eelkõige kasvav mets seob süsinikku enam

Toetatavad tegevused

1. Hooldusraie kuni 30-aastases puistus
2. Keskkonnasõbralikuks raideks mõeldud väiketehnika, seadmete ja tarvikute soetamine
3. Loodusõnnetusest või tulekahjust kahjustatud metsa kahjustuste kõrvaldamine ja uue metsa tekkeks võimaluse loomine
4. Männikärsaka, juurepessu ja muude metsakahjurite, patogeenide ning ulukite kahjustuse ennetamiseks vajalike tõrjevahendite soetamine ja meetmete kasutamine
5. Taimlamajanduse arendamine

Tegevus 1

Hooldusraie kuni 30 -aastases puistus

Tingimused



Taotleja mikroettevõtja, füüsiline isik, metsaühistu

Metsamaa kohta koostatud inventeerimisandmed on kantud metsaregistrisse

Hooldusraie tehakse valgustus- või harvendusraiena, kujundades võimalusel **segapuistuid**

Erametsaomanik sh metsaühistu liige saab toetust hooldusraide tegemiseks kuni **60 hektari (metsamaa) kohta** kalendriaastas

Sama metsamaa kohta saab toetust taotleda üks kord programmiperioodi jooksul

Tegevus 2

Keskkonnasõbralikuks raideks mõeldud väiketehnika, seadmete ja tarvikute soetamine



- **Taotleja** on metsaühistu
- Toetust saab metsandusliku väiketehnika soetamiseks, mille registrimass on kuni 4 tonni. Toetust saab ka tarvikute (mootorsaag, kõrglaasimissaag, võsasaag, võsalõikur, metsataimede istutusvahend metsamaapinna ettevalmistamise seade jpt) soetamiseks

Tegevus 3

Loodusõnnetusest või tulekahjust kahjustatud metsa kahjustuste kõrvaldamine ja uue metsa tekkeks võimaluse loomine

- **Taotleja** mikroettevõtja, füüsiline isik, metsaühistu
- Toetust saab alates 0,5 hektari suuruse kahjustatud metsamaa kohta, mille kohta on andmed kantud metsaregistrisse ja mille kohta on tehtud metsakaitseeksperimenti
- Toetatakse kahjustatud alalt hukkunud puude kõrvaldamist, loodusliku uuenduse tekkele kaasaaitamiseks maapinna ettevalmistamist, metsataimede soetamist ja istutamist ning kuni kolme aasta vanuse metsakultuuri ja kuni kolme aasta vanuste metsakasvukohatüübile sobivate looduslikult uuenenud metsataimede hooldamist
- Kui taotletakse toetust kahjustuse kõrvaldamiseks, siis taotletakse toetust ka sama metsamaa osale uue metsakultuuri rajamiseks või maapinna mineraliseerimiseks
- Sama metsamaa kohta saab toetust taotleda üks kord programmiperioodi jooksul

Tegevus 4

Männikärsaka, juurepessu ja muude metsakahjurite, patogeenide ning ulukite kahjustuse ennetamiseks vajalike tõrjevahendite soetamine ja meetmete kasutamine

- **Taotleja** mikroettevõtja, füüsiline isik, metsaühistu
- Kahjustuse ennetamiseks vajalike tõrjevahendite soetamine
- Tekkinud kahjustuste korral alguse saanud kahjustuse edasilevimist peatavate meetmete rakendamine
- Aia paigaldamine rajatud metsakultuuri kaitsmiseks
- Inventeerimisandmed metsamaa kohta on kantud metsaregistrisse

Tegevus 5

Taimlamajanduse arendamine

- Tagastatava abi taotleja: ettevõtja, metsaühistu
- Tagastatav abi antakse taimlamajanduse arendamiseks **finantsinstrumendi kaudu.**

Toetusmäärad

- Hooldusraiate tegemine - ühikuhinnad vastavalt erapooletu hindaja analüüsile.
Toetusmäär 75%
- Loodusõnnetusest või tulekahjust kahjustatud metsa kahjustuste kõrvaldamine ja metsa taastamine - ühikuhinnad alusel. Kuni 90%
- Keskkonnasõbraliku, raieks spetsiaalselt toodetud seadmete ja tarvikute soetamise korral toetuse määr 30% abikõlbliku seadme või tarviku maksumusest
- Taimlamajanduse tarvis hoonete ehitamine ja rekonstrueerimise ning tehnoloogia ja seadmete soetamise puhul antakse abi finantsinstrumendi näol



MAAELUMINISTEERIUM

Aitäh!

Hannes Puu

Kristine Hindriks