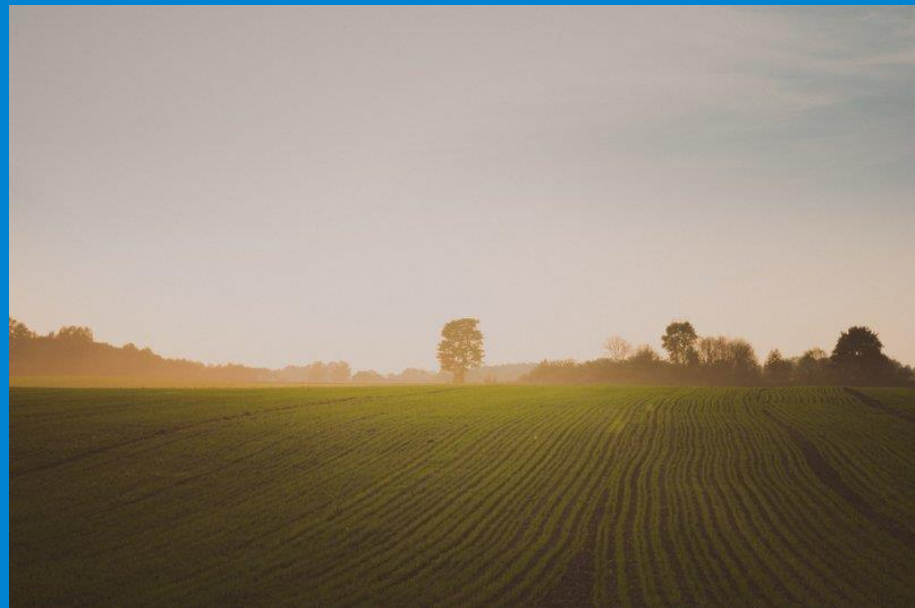




MAAELUMINISTEERIUM

Keskkonnasõbralik majandamine

Martti Mandel
02.12.2020



Eesmärk

- Toetuse eesmärk on soodustada keskkonnasõbralike majandamisviiside kasutuselevõttu ja jätkuvat kasutamist põllumajanduses, et kaitsta mulda ja vett ning parandada nende seisundit, samuti suurendada elurikkust ja maastikulist mitmekesisust ning tõsta põllumajandustootjate keskkonnateadlikkust.
- Tegemine on sektorile pikemat aega tuntud laiapõhjalise sekkumisega, millega oleme otsustanud ka uuel perioodil suures plaanis sarnaselt jätkata.
- Seda täiendavad muud sekkumised, millega koos on võimalik keskkonnaambitsiooni veelgi enam suurendada.

Erieesmärgid

Erieesmärk 4: Panustada kliimamuutuste leevendamisse ja nendega kohanemisse ning säästvasse energiasse

Erieesmärk 5: Edendada säästvat arengut ja selliste loodusvarade nagu vesi, muld ja õhk tõhusat majandamist

Erieesmärk 6: Panustada elurikkuse kaitseesse, edendada ökosüsteemi teenuseid ning säilitada elupaiku ja maastikke

Alus ja sihtgrupp

- ÜPP strateegiakavade määruse art 65: keskkonna-, kliima- ja muud majandamiskohustused
- Viieaastane kohustus
- Toetuse võib taotleda põllumajandustootja, sealhulgas mahetootja
- Sekkumisse on lisatud ka köögivilja-, maasika- ning ravim- ja maitsetaimede kasvatus

Nõuded sekkumise eesmärkide saavutamiseks

Viljavaheldus

Liblikõieliste kultuuride kasvatamine

Talvise taimkatte ja vahekultuuride kasvatamine

Sertifitseeritud seemne kasutamine

Mustkesa mittetoetamine

Mullaproovid

Põllumajandusettevõtte säästlikku toitainekasutust soodustava abivahendi kasutamine

Glüfosaadipiirang

Ühe kalendriaasta jooksul sama taimekaitsevahendi kasutamise piirang ühel ja samal põllul

Kohustuslik algkoolitus ja täiendkoolitus

Erinõuded köögiviljakasvatusele, maasikakasvatusele ning ravim- ja maitsetaimede kasvatamisele

Viljavaheldus

- Samal põllumaal ei kasvatata sama liiki põllukultuuri või köögivilja kauem kui kahel järjestikusel aastal.
- Samal põllumaal ei kasvatata teravilja kauem kui kolmel järjestikusel aastal.
- Ristõieliste sugukonda kuuluvaid põllumajanduskultuure ei kasvatata samal põllumaal uuesti enne kolme aasta möödumist.
- Samal põllumaal ei kasvatata perekonda köömen kuuluvaid põllumajanduskultuure kauem kui kolmel järjestikusel aastal.
- Sööti jäetud põllumaa ja mustkesa, mida kasutatakse põllumajanduskultuuride vaheldusena, ei katkesta külvikorras põllukultuuride ja köögiviljade järgnevust. Maisi, tatra ja sorgo kasvatamine katkestab teraviljade järgnevuse külvikorras.
- Vahekultuur ei katkesta külvikorras põllukultuuride ja köögiviljade järgnevust.

Liblikõieliste kultuuride kasvatamine.

- 15 protsendil taotleja toetusõiguslikul põllumaal kasvatatakse liblikõielisi puhaskultuurina ja segus põllumajanduskultuuridega.
- Segu taimikus peab olema vähemalt 50 protsenti.
- Liblikõieliste puhaskultuuri on lubatud kasvatada allakülvina juhul, kui seda hoitakse edasi vahekultuuri või talvise taimkattena.
- Invasiivseid võõrliike ei ole lubatud kasvatada.
- Nõue ei kehti mahetootjatele.

Talvise taimkatte ja vahekultuuride kasvatamine

- Taotlejal on vähemalt 30 või vähemalt 50 protsenti toetusõiguslikust põllumaast kohustuseaasta 1. novembriks tärganud põllumajanduskultuurist koosneva talvise taimkattega.
- Kui taotleja valib talvist taimkatet 50 protsenti toetusõiguslikust põllumaast, on toetusmäär suurem.
- Talvise taimkatte nõuet on võimalik täita mittetalvituvate vahekultuuride kasvatamisega.
- Taotleja külvab vahekultuuri põllumaale enne või pärast põhikultuuri koristamist või valmimist ja pärast mustkesa hiljemalt 10. septembril
- Vahekultuur on toetusõiguslikul põllumaal vähemalt 1. novembrini

PS! kaalume nõude viimist eraldi ökokavaks, mida KSM taotleja peab taotlema.

Sertifitseeritud seemne kasutamine

- Taotleja kasutab vähemalt 15 protsenti sertifitseeritud teraviljaseemet.
- Maisi, tatra, teravilja ja teiste põllumajanduskultuuride segu külvipinda ei loeta teraviljade kogupinna hulka ning sertifitseeritud seemnega külvatud teraviljade pinna hulka.
- Maisi ja tatra seemet ei arvestata sertifitseeritud teraviljaseemne hulka.
- Samale põllule ei tohi külvata sertifitseeritud ja sertifitseerimata seemet, välja arvatud juhul, kui sertifitseerimata seemet kasutatakse allakülviks.
- Seemnepartii sertifitseerimist tõendav külvatud seemne müügipakendi etikett ja sertifitseeritud seemne ostmist tõendav dokument peavad olema kohustuseperioodi jooksul kohapeal kontrollimiseks kättesaadavad.

Mullaproovid

- Taotleja korraldab toetusõigusliku põllumaa kohta mullaproovide võtmise ning proovide saatmise mullaanalüüside tegemiseks mulla ja pinnase analüüsimiseks akrediteeritud laboratoriumisse.
- Iga kuni viie hektari toetusõigusliku põllumaa kohta peab olema võetud üks mullaproov, millest on määratud mulla happesus ning taimedele omastatava fosfori ja kaaliumi sisaldus.
- Viienda kohustuseaasta 1. detsembriks peab olema analüüsitud mulla orgaanilise süsiniku sisaldus arvestusega, et toetusõigusliku maa iga kuni 20 hektari kohta oleks analüüsitud vähemalt üks proov.
- Kui taotleja kasvatab maasika-, köögivilja-, ravim- või maitsetaimi, siis korraldab ta mullaproovide võtmise arvestusega, et iga kuni kolme hektari maasika-, köögivilja-, ravim- või maitsetaimede aluse maa kohta on võetud üks mullaproov, millest on määratud taimedele omastatava magneesiumi, kaltsiumi, vase, mangaani ja boori sisaldus.

Glüfosaadipiirang

Taotleja ei kasuta glüfosaati sisaldavaid taimekaitsevahendeid:

- 1) põllukultuuridel taimede tärkamisest, istutamisest või maha panemisest kuni saagi koristamiseni;
- 2) köögiviljadel ja maasikal kohustuseaasta jooksul;
- 3) haljaskesal ja haljasväetiseks kasvatatavatel taimedel ning vahekultuuride kasvatamise ajal.

Ühe kalendriaasta jooksul sama taimekaitsevahendi kasutamise piirang ühel ja samal põllul.

- Taotleja ei kasuta ühe kalendriaasta jooksul ühte ja sedasama taimekaitsevahendi toimeainet ühel ja samal põllul mitte rohkem kui kaks korda.
- Riski vähendamiseks tuleb kasutada mitut toimeainet sisaldavaid taimekaitsevahendeid või erinevate toimeainetega taimekaitsevahendite segusid või kasutada vahelduvalt erinevate toimeviisidega tooteid.

Kohustuslik algkoolitus ja täiendkoolitus.

Taotleja või tema esindaja, kes tegeleb taotleja põllumajanduslikus majapidamises põllumajandusliku tegevusega, peab olema osalenud keskkonnasõbraliku majandamise algkoolitusel esimese kohustuseaasta 1. detsembriks ja keskkonnasõbraliku majandamise täienduskoolitusel neljanda kohustuseaasta 15. juuniks.

Mustkesa mittetoetamine ja FAST

- Toetust ei anta toetusõigusliku põllumaa kohta, mida on kohustuseaastal hoitud mustkesas.
- Põllumajandusettevõtte säästlikku toitainekasutust soodustava abivahendi (FAST) kasutamine. Nõue sisustatakse ja lisatakse siis, kui tööriist on valmis.

Köögiviljakasvatuse erinõuded

Taotleja hoiab teenindusala tegevuse elluviimise aastal kuni köögiviljakultuuri koristamiseni rohukamaras.

Maasikakasvatuse erinõuded

- Taotleja hoiab maasika reavahed orgaanilise materjaliga kaetud (sh rohukamaras).
- Taotleja kasutab maasikaridade peal orgaanilist või sünteetilist multši. Multši tuleb kasutada alates istandiku rajamisest ja see peab olema põllul kogu vegetatsiooniperioodi jooksul või kuni istandiku likvideerimiseni.

Ravim- ja maitsetaimede kasvatamise erinõuded

Taotleja hoiab teenindusala tegevuse elluviimise aastal rohukamaras.

Nõuded taotlejale

- Toetuse taotleja kasvatab põllumajandusliku majapidamise põllumaal vähemalt kolme erinevat põllumajanduskultuuri millest vähemalt üks peab olema teravili, kaunvili, rühvelkultuur, õlikultuur, kiukultuur või muu tehniline kultuur, köögivili, maasikas, ravim- või maitsetaim.
- Täppisviljeluse praktikate rakendamisel on ühikumäär kõrgem.
- Köögivilja-, maasika- ning ravim- ja maitsetaimekasvatuse erinõuete täitmise korral on toetuse ühikumäär kõrgem.
- Ravim- ja maitsetaimede kasvatamisel saab eelmises punktis nimetatud toetust taotleda vaid taotleja, kelle ettevõtte on mahepõllumajanduse seaduse alusel tunnustatud.
- Mahetootja võib seda toetust taotleda järgmiste eranditega: eraldi ei nõuta liblikõieliste kultuuride kasvatamise, glüfosaadipiirangu ning ühe kalendriaasta jooksul ühel ja samal põllul sama taimekaitsevahendi kasutamise piirangu nõuete järgimist.

Nõuded toetusõiguslikule maa kohta (1)

- Toetust võib taotleda taotleja kasutatava kokku vähemalt 1,00 hektari suuruse põllumaa kohta
- Köögivilja-, maasika- ning ravim- ja maitsetaimede kasvatuse kõrgema ühikumäära korral peab toetusalune põllumaa olema vähemalt 0,3 hektarit.
- Köögiviljakultuuride kasvatamisel ei maksta eelmises punktis nimetatud toetust põllumajandusmaa kohta, kui põllumassiivi põhimullana on üle 70% ulatuses turvasmullad (M, S, R, AM) ja/või erodeeritud (E,e) ja deluviaalmuldade (D) kompleks.

Nõuded toetusõiguslikule maa kohta (2)

- Heintaimi ei kasvatata järjestikku rohkem kui neli aastat samal põllumajandusmaal.
- Toetust ei anta toetusõigusliku maa kohta, mida on kohustuseaastal hoitud mustkesas (või mis on jäetud sööti?).
- Toetusõigusliku põllu pindala hulka arvestatakse köögivilja-, maasika-, ravim- ja maitsetaimede kasvatamise korral ka põllu otstes asuv kuni 15 m laiune teenindusala.



MAAELUMINISTEERIUM

Aitäh!