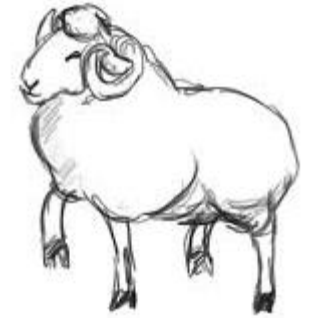
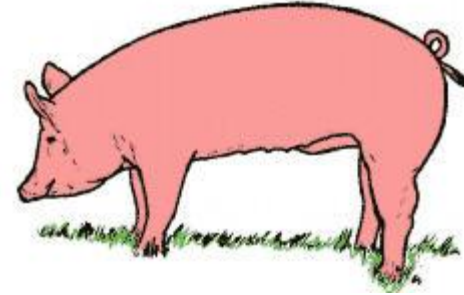
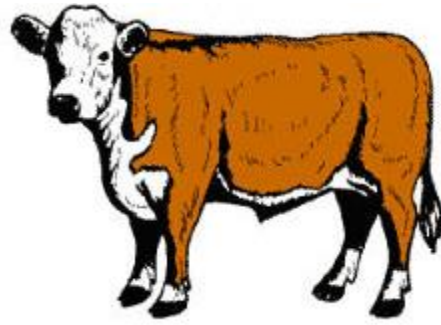




MAAELUMINISTEERIUM



# Veise-, sea- ja lambarümpade kvaliteediklasside määramine

Maaeluministerium

08.05.2018

# Maaeluministri määruse eelnõu „Veise-, sea- ja lambarümpade kvaliteediklassidesse määramise täpsemad nõuded ja kvaliteediklasside määramiseks tunnustamise andmise kord“

- Määruse eelnõu käsitleb veise-, sea- ja lambarümpade kvaliteediklassidesse määramise täpsemaid nõudeid ja rümba kvaliteediklasside määramiseks tunnustamise andmise korda.
- Eelnõu on ette valmistatud asendamaks maaeluministri:
  - 17. juuni 2015. a määrust nr 67 „Veiserümpade kvaliteediklasside täpsemad nõuded ning veiserümpade nõuetele vastavuse määramise ulatus ja kord ning veiserümpade kvaliteediklasside määramiseks tunnustamise taotlemise ja taotluse menetlemise täpsem kord“;
  - 17. juuni 2015. a määrust nr 66 „Searümpade kvaliteediklasside täpsemad nõuded ning searümpade nõuetele vastavuse määramise ulatus, meetodid ja kord ning searümpade kvaliteediklasside määramiseks tunnustamise taotlemise ja taotluse menetlemise täpsem kord“;
  - 17. juuni 2015. a määrust nr 65 „Lambarümpade kvaliteediklasside täpsemad nõuded ning lambarümpade nõuetele vastavuse määramise ulatus ja kord ning lambarümpade kvaliteediklasside määramiseks tunnustamise taotlemise ja taotluse menetlemise täpsem kord“.
- Määrus jõustub 11. juulil 2018. a.

# Eelnõu koostamisel on arvestatud järgmiste EL õigusaktide nõudeid:

- Euroopa Parlamendi ja nõukogu määrusest (EL) nr **1308/2013**, millega kehtestatakse põllumajandustoodete ühine turukorraldus ning millega tunnistatakse kehtetuks nõukogu määrused (EMÜ) nr 922/72, (EMÜ) nr 234/79, (EÜ) nr 1037/2001 ja (EÜ) nr 1234/2007 (ELT L 347, 20.12.2013, lk 671–854);
- komisjoni delegeeritud määrusest (EL) **2017/1182**, millega täiendatakse Euroopa Parlamendi ja nõukogu määrust (EL) nr 1308/2013 liidu veise-, sea- ja lambarümpade klassifitseerimisskaalade ning teatavatesse kategooriatesse kuuluvate rümpade ja elusloomade turuhindadest teatamise osas;
- komisjoni rakendusmäärusest (EL) **2017/1184**, millega kehtestatakse Euroopa Parlamendi ja nõukogu määruse (EL) nr 1308/2013 rakenduseeskirjad seoses liidu veise-, sea- ja lambarümpade klassifitseerimisskaaladega ning teatavatesse kategooriatesse kuuluvate rümpade ja elusloomade turuhindadest teatamisega, tulenevatest nõuetest.

# Kvaliteediklassidesse määramine

Kvaliteediklassidesse määratakse:

- veise- ja vasikaliha sektoris kaheksa kuu vanuste või vanemate veiste rümbad;
- sealihasektoris muude kui aretuseks kasutatud sigade rümbad;
- lambalihasektoris lammaste rümbad.

Kvaliteediklassidesse määratakse toidukõlblikuks tunnistatud veise-, sea- ja lambarümbad lihakäitlemisettevõttes, kus tapetakse aastas keskmiselt nädalas üle

- **55 kaheksa kuu või vanema veise**
- **200 nuumsea**
- **80 lamba**

# Rümba standardesitusviis

- Rümba standardesitusviis on kehtestatud võrreldavate turuhindade tagamiseks.
- **Veiserümbad** esitatakse olenemata veise vanusest kvaliteediklassi määramiseks ja kaalumiseks ilma pea ja jalgadeta, rinna- ja kõhuõõneorganiteta, suguorganite ja udarata.
- **Searümbad** esitatakse ilma keele, harjaste, sõrgade, suguorganite, neerurasva, neerude ja vahelihaset, millelt on eraldatud pea, esijalad ja saba.
- **Lambarümbad** esitatakse kvaliteediklassidesse määramiseks ja kaalumiseks ilma pea, jalgade, saba, udara, suguelundite, maksa ja sisikonnata.

# Alamklasside kasutamine veiserümba kvaliteediklassidesse määramisel

- Veiserümba kvaliteediklassidesse määramisel võib lihakuse ja rasvasuse määramisel kasutada alamklasse. Kui veiserümba lihakus ja rasvasus on keskmisest suuremad, tähistatakse lihakusklassi ja rasvasusklassi tähis lisaks alamklassi tähistava märgiga „+”, ning kui veiserümba lihakus ja rasvasus on keskmisest väiksemad, tähistatakse lihakusklassi ja rasvasusklassi tähis lisaks alamklassi tähistava märgiga „-”.
- Alamklassi kasutamine võimaldab määrata lihakusklass ja rasvasusklass täpsemalt.

# Rümpade märgistamine

- Kvaliteediklassidesse määramisel rümbad märgistatakse templijäljendi või etiketiga, millel on vähemalt:
  - **veise- ja lambarümbad**- kategooria, lihacus- ja rasvasusklass;
  - **searümbad**- rümba klass ja tailihasisalduse hinnanguline osakaal.
- Tulenevalt senisest praktikast ja kooskõlas komisjoni delegeeritud määruse (EL) 2017/1182 artikli 8 lõikega 7, lisatakse templijäljendile või etiketile rümbaapanumber, tapamass ja selle määramise kuupäev ning veise- ja lambarümpade märgistamisel lisatakse eeltoodud andmetele põllumajandusloomade registrisse kantud veise või lamba identifitseerimisnumber.

# Loomapidaja või tarnija teavitamine kvaliteediklassidesse määramise tulemustest

Käitleja märgib loomapidajale või tarnijale adresseeritud arvele või sellele lisatud dokumendile järgnevad andmed:

- **veise- või lambarümba** kategooria, lihacus- ja rasvasusklass,apanumber, põllumajandusloomade registrisse kantud veise või lamba identifitseerimisnumber;
- **searümba** klass ja tailihasisalduse hinnanguline osakaal,apanumber; ning
- **rümba kaal** vastavalt delegeeritud määruse (EL) 2017/1182 artiklile 7, täpsustades, kas tegemist on tapasooja või jahutatud rümba kaaluga.



# Veise-, sea- ja lambarümpade kvaliteediklasside määramiseks tunnustamise andmine

- Taotlus veise-, sea- ja lambarümpade kvaliteediklasside määraja tunnustuse saamiseks esitatakse VTA-le kirjalikult paberil või elektrooniliselt.
- VTA korraldab taotluse alusel isikule veise-, sea- või lambarümpade kvaliteediklasside nõuetele vastavuse määramise koolituse ning pärast selle läbimist kontrollib isiku pädevust eksamil.
- Eksami sooritamise kohta väljastab VTA eksami sooritanud isikule Euroopa Liidu ühise põllumajanduspoliitika rakendamise seaduse § 60 lõike 3 kohast tunnustust tõendava tunnistuse.



MAAELUMINISTEERIUM

# Tänään!