

# MAJANDUSAASTA ARUANNE

**aruandeaasta algus:** 27.11.2014

**aruandeaasta lõpp:** 31.12.2015

**ärinimi:** Eesti Põllumajandusloomade Jõudluskontrolli AS

**registrikood:** 12760791

**tänavatalu nimi,** Friedrich Reinhold Kreutzwaldi tn 48a  
**maja ja korteri number:**

**linn:** Tartu linn

**maakond:** Tartu maakond

**postisihthumber:** 50094

**telefon:** +372 7387700

**e-posti aadress:** epj@epj.ee

## Sisukord

Tegevusaruanne	3
Raamatupidamise aastaaruanne	8
Bilanss	8
Kasumiaruanne	9
Rahavoogude aruanne	10
Omakapitali muutuste aruanne	11
Raamatupidamise aastaaruande lisad	12
Lisa 1 Arvestuspõhimõtted	12
Lisa 2 Raha	13
Lisa 3 Nõuded ja ettemaksed	13
Lisa 4 Varud	14
Lisa 5 Maksude ettemaksed ja maksuvõlad	14
Lisa 6 Materiaalne põhivara	14
Lisa 7 Immateriaalne põhivara	15
Lisa 8 Kasutusrent	15
Lisa 9 Võlad ja ettemaksed	15
Lisa 10 Võlad töövõtjatele	16
Lisa 11 Aktsiakapital	16
Lisa 12 Müügitulu	17
Lisa 13 Muud äritulud	17
Lisa 14 Kaubad, toore, materjal ja teenused	17
Lisa 15 Mitmesugused tegevuskulud	18
Lisa 16 Tööjõukulud	18
Lisa 17 Seotud osapooled	18
Aruande allkirjad	20
Vandeauditori aruanne	21

## TEGEVUSARUANNE

Eesti Põllumajandusloomade Jõudluskontrolli AS on 2014. aastal loodud äriühing, mis alustas reaalse tegevusega 2015. aasta alguses. Eesti Põllumajandusloomade Jõudluskontrolli AS aktsiad kuuluvad riigile (valitsejaks Maaeluministeerium) 93,3%, Eesti Tõuloomakasvatavate Ühistule 3%, Eesti Tõusigade Aretusühistule 1,5%, Eesti Piimaliidule 1%, Eesti Põllumajandus-Kaubanduskojale 1% ja väikeaktsionäridele eraisikute näol. Aktsiaseltsi põhitegevuseks on loomakasvatuse abitegevus (põllumajandusloomade jõudluskontrolli läbiviimine ja nende geneetilise väärtuse hindamine; piimakvaliteedi sõltumatu kontrollimine; kõrvamärkide väljastamine). Jõudluskontrolli teenust pakutakse piimaveise- lihaveise- ja seakasvatavatele.

Aktsiaseltsi tulud moodustuvad peamiselt loomapidajatele pakutavate teenuste eest võetavatest teenustasudest, lisaks aretusorganisatsioonidele ja piimatööstustele pakutavate teenuste teenustasudest ning ka riiklikest toetustest.

### Tegevuste ülevaade

2015. aastal jagunesid kliendid järgmiselt:

659 klienti piimaveiste jõudluskontrollis

409 klienti lihaveiste jõudluskontrollis

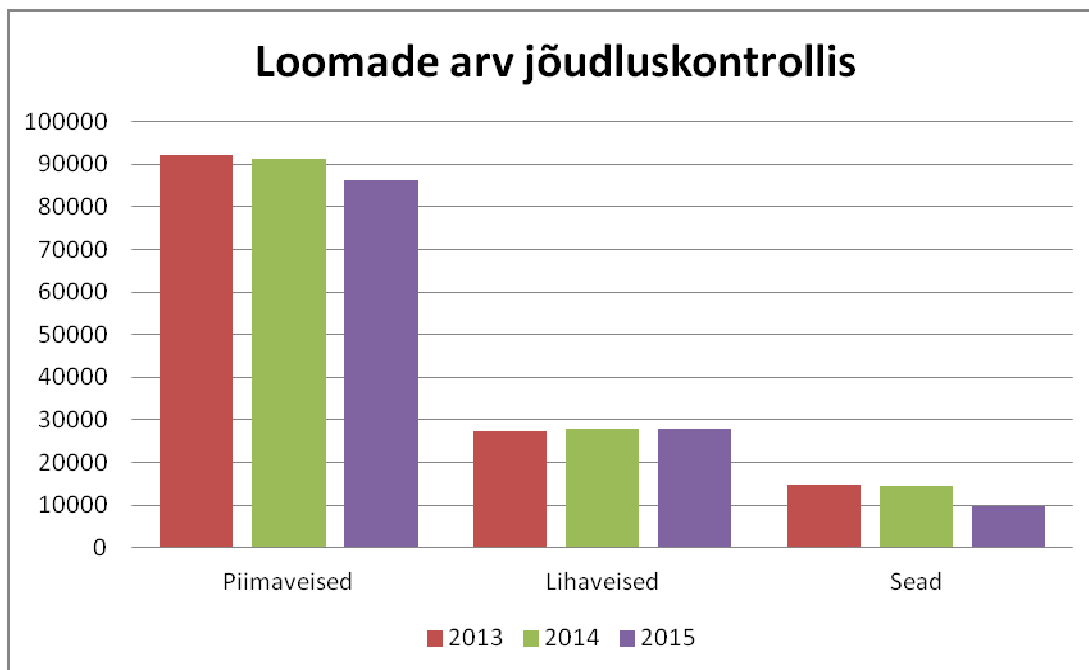
23 klienti sigade jõudluskontrollis

17 piimatööstust

Lisaks eelpool nimetatutele veel aretusorganisatsioonid (Eesti Tõuloomakasvatavate Ühistu, Eesti Tõusigade Aretusühistu, Eesti Maakarjakasvatavate Selts, Eesti Lambakasvatavate Selts, Eesti Hobusekasvatavate Selts, Eesti Sporthobusekasvatavate Selts, Eesti Ratsaliit) ja erinevad kõrvamärgi ostjad, kes ei ole aktsiaseltsiga läbi jõudluskontrolli lepingulistest suhetes.

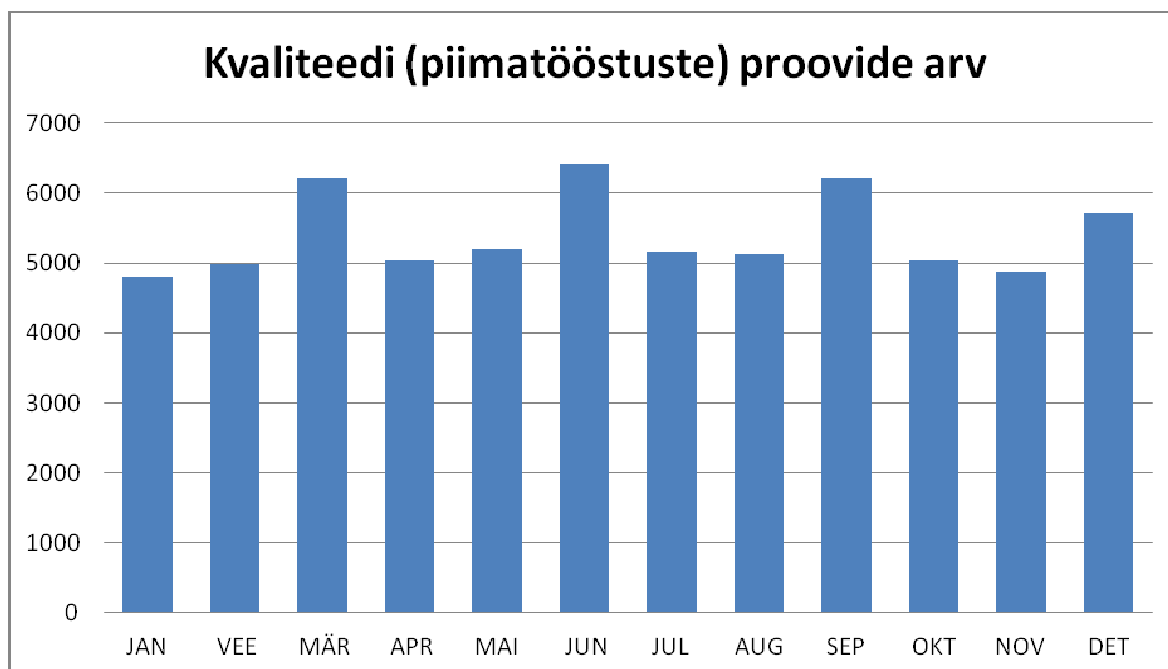
### Loomade arvud jõudluskontrollis

Aktsiaseltsil on kolm suuremat kliendirühma loomakasvatuses: piimaveise-, lihaveise- ning seakasvatavad. Teenuste pakkumine neile kliendirühmadele on otseses sõltuvuses loomade arvust.

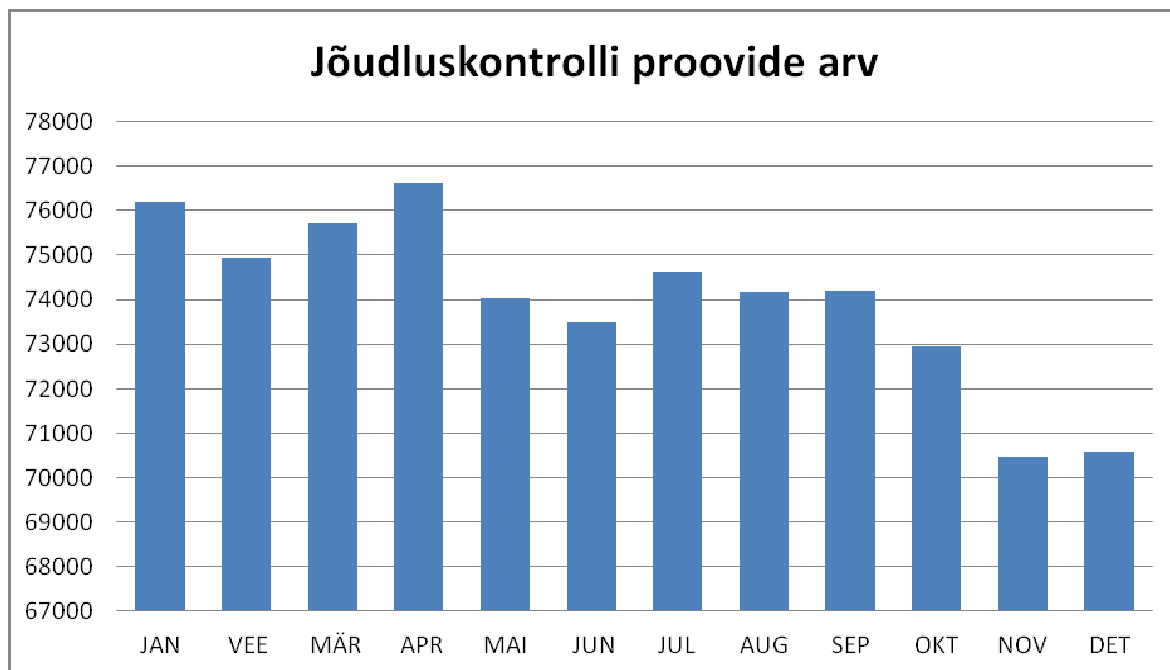


#### Piimaanalüüside arvud

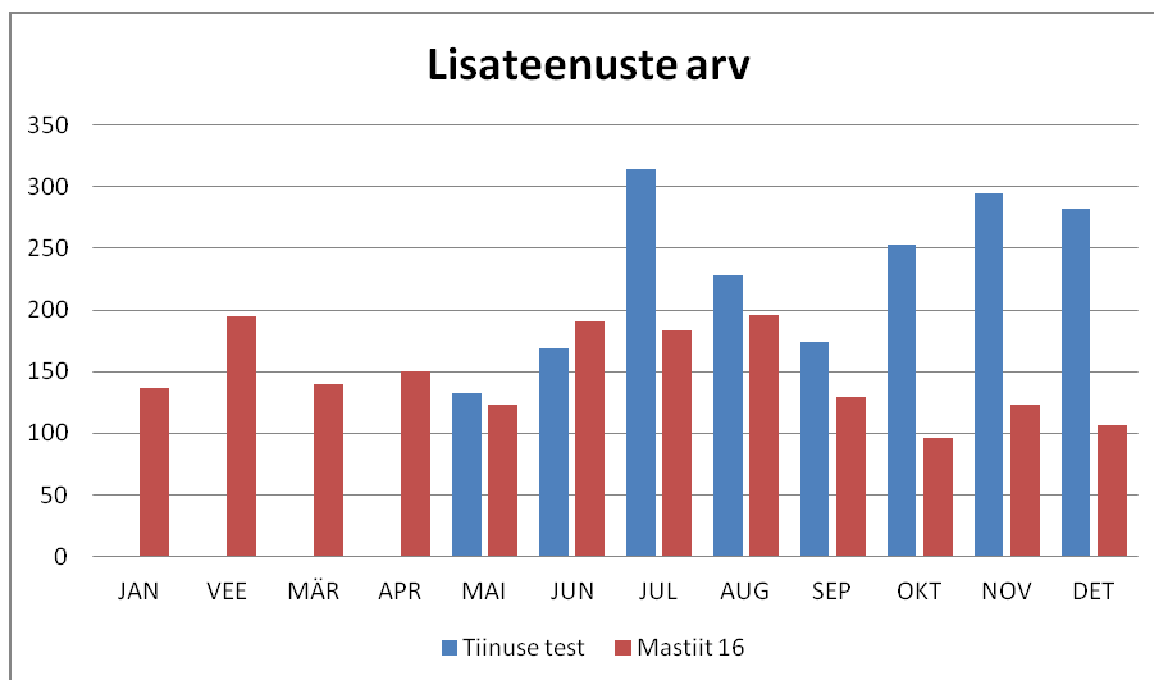
Piimalaboris tehtavad piimaanalüüsid jagunevad jõudluskontrolli proovideks, piimatööstustele tehtavateks proovideks ning lisateenusteks. Lisateenusteks on Mastiit 16 ning mais juurutatud Tiinuse test piimast.



Piimatööstustele tehtavate kvaliteediproovide arvud on jäänud hoolimata piimatootjate vähenemisest suhteliselt stabiilseks. Kõikumised on seotud eelkõige nädalate arvust ühes kuus (analüüside aluseks on nädalate arv ühes kuus)



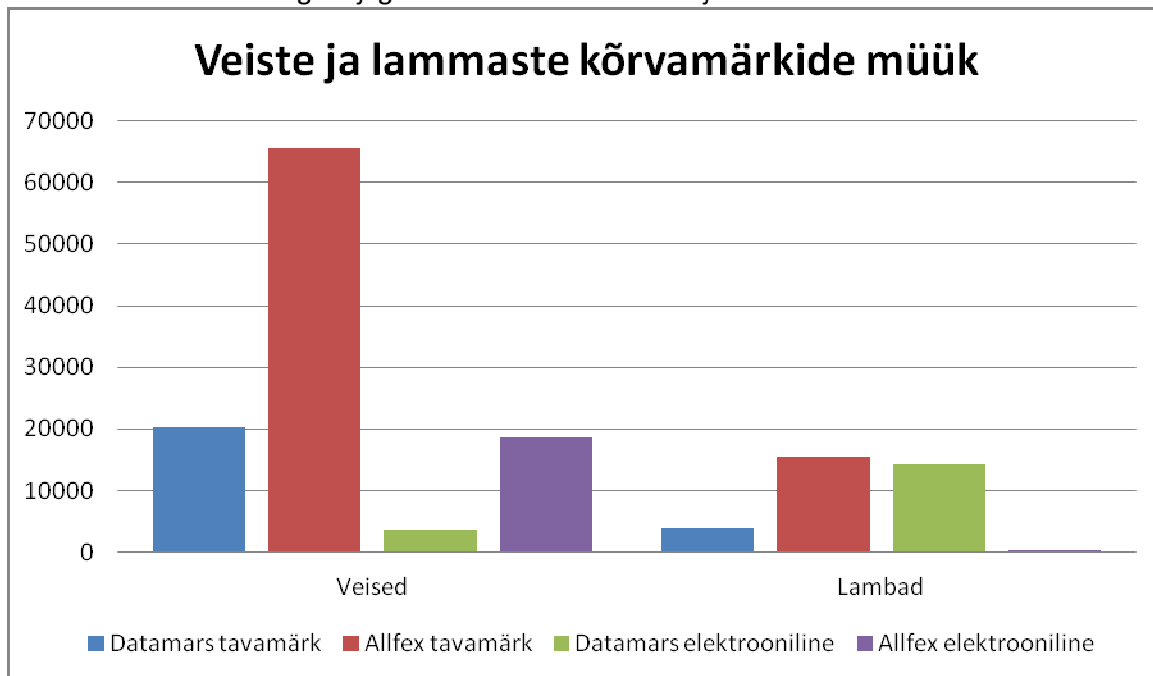
Jõudluskontrolli proovide arv on seotud otseselt piimalehmade arvuga jõudluskontrollis. Kuna piimalehmade arv on Eestis tervikuna ja jõudluskontrollis vähenenud, siis on ka proovide arv vähenenud.



Lisateenuste arv on samuti seotud piimalehmade arvuga, aga kindlasti ka piimandussektori majandusliku olukorraga. Mais käivitunud Tiinuse test piimast on leidnud loomapidajate poolt hea vastuvõtu ning proovide arv ületab oluliselt Mastiit 16 mahtusid.

## Märgistamisvahendite müük

Märgistamisvahendite ehk kõrvamärkide müük sõltub otseselt põllumajandusloomade (veised, lambad, kitsed ja ka sead) arvust Eestis. Kuna kitsede arv Eestis on väga väike ja sigade märgistamisel on ka teisi kõrvamärkide pakkujaid turul, siis põhiosa kõrvamärkidest müüakse veistele ja lammastele. 2015. aastal tarniti kahe kõrvamärkide tootja, Allfex Europe ja Datamars, kõrvamärke. Kõrvamärgid jagunevad tavamärkideks ja elektroonilisteks kõrvamärkideks.



## Peamised finantssuhtarvud

Peamised suhtarvud majandusaasta kohta ja nende arvutamise meetodika.

	Strateegilised eesmärgid 2015	Tegelik 31.12.2015
Omakapitali rentaablus	0	1,09 %
Omakapitali osakaal kogukapitalist (mitte alla)	90%	93,08%
Puhaskasumi marginaal	0	0,93%
Likviidsus ehk maksevõime üldine tase	5	5,72

Suhtarvude arvutamisel kasutatud valemid:

Omakapitali rentaablus: puhaskasum/omakapital \*100

Omakapitali osakaal kogukapitalist: omakapital/netovõlg+omakapital\*100

Puhaskasumi marginaal: puhaskasum/müügitulu\*100

Likviidsus: käibevara/lühiajalised kohustused

## Finantsaruandlus ja auditeerimine

Eesti Põllumajandusloomade Jõudluskontrolli As koostab finantsaruanded vastavalt Eesti Vabariigi heale raamatupidamistavale. Hea raamatupidamistava põhinõuded on sätestatud Eesti Vabariigi raamatupidamise seaduses, Riigi raamatupidamise üldeeskirjas ja Raamatupidamise Toimkonna poolt välja antud juhendites.

Juhatuse koostatud 2015 majandusaasta aruannet auditeerib sõltumatu vandeaudiitor.

## Eesmärgid 2016.a majandusaastaks

2015. aastal alustati ettevalmistusi uute teenuste juurutamiseks. Mastiit 4 on teenus, mis on odavam Mastiit 16 võrdluses, kuid võimaldab määrata ainult nelja mastiiditekitajat. Uuele teenusele üleminek toob kaasa ka teenuse Mastiit 16 vahetamise teenuse Mastiit 12 vastu. Uus lähenemine võimaldab meil pakkuda paralleelselt kahte teenust ja odavam, Mastiit 4, suurendab loodetavasti ka proovide arvu. Teenus Mastiit 4 käivitub märtsis 2016. Peale teenuse, tiinuse test piimast, käivitamist, oli plaan hakata määrama jõudluskontrolli proovidest paratuberkuloosi esinemist karjas. Piimalaboris toimus vastavasisuline väljaõpe, mis läks edukalt. Võrdluskatsed Veterinaar- ja Toidulaboratooriumiga näitasid, et meie tulemused ei ole piisavalt usaldusväärsed teenuse käivitamiseks. Teenus on plaanis käivitada 2016. aastal.

Suurematest ja olulisematest investeeringutest on 2016. aasta neljandas kvartalis plaanis soetada piimalaborisse uus piimaanalüsaator, mida kasutatakse rutiinseteks jõudluskontrolli proovide analüüsiks. 2016. aasta esimeses kvartalis soetatakse uus rakendusserver, mis vahetab välja amortiseerunud rakendusserveri.

## Raamatupidamise aastaaruanne

### Bilanss

(eurodes)

	31.12.2015	27.11.2014	Lisa nr
Varad			
Käibevara			
Raha	233 464	40 000	2
Nõuded ja ettemaksud	109 755	0	3
Varud	83 630	0	4
<b>Kokku käibevara</b>	<b>426 849</b>	<b>40 000</b>	
Põhivara			
Materiaalne põhivara	638 967	326 000	6
Immateriaalne põhivara	11 700	0	7
<b>Kokku põhivara</b>	<b>650 667</b>	<b>326 000</b>	
<b>Kokku varad</b>	<b>1 077 516</b>	<b>366 000</b>	
Kohustused ja omakapital			
Kohustused			
Lühiajalised kohustused			
Võlad ja ettemaksud	74 602	0	5
<b>Kokku lühiajalised kohustused</b>	<b>74 602</b>	<b>0</b>	
<b>Kokku kohustused</b>	<b>74 602</b>	<b>0</b>	
Omakapital			
Aksiikapital nimiväärtuses	991 955	366 000	11
Aruandeaasta kasum (kahjum)	10 959	0	
<b>Kokku omakapital</b>	<b>1 002 914</b>	<b>366 000</b>	
<b>Kokku kohustused ja omakapital</b>	<b>1 077 516</b>	<b>366 000</b>	



## Kasumiaruanne

(eurodes)

	27.11.2014 - 31.12.2015	27.11.2014 - 27.11.2014	Lisa nr
Müügitulu	1 174 883	0	12
Muud äritulud	83 888	0	13
Kaubad, toore, materjal ja teenused	-278 851	0	14
Mitmesugused tegevuskulud	-274 882	0	15
Tööjõukulud	-615 048	0	16
Põhivara kulum ja väärtuse langus	-79 031	0	6
<b>Kokku ärikasum (-kahjum)</b>	<b>10 959</b>	<b>0</b>	
<b>Kasum (kahjum) enne tulumaksustamist</b>	<b>10 959</b>	<b>0</b>	
<b>Aruandeaasta kasum (kahjum)</b>	<b>10 959</b>	<b>0</b>	

## Rahavoogude aruanne

(eurodes)

	27.11.2014 - 31.12.2015	27.11.2014 - 27.11.2014	Lisa nr
Rahavood äritegevusest			
Ärikasum (kahjum)	10 959	0	
Korrigeerimised			
Põhivara kulum ja väärtuse langus	79 031	0	6
<b>Kokku korrigeerimised</b>	<b>79 031</b>	<b>0</b>	
Äritegevusega seotud nõuete ja ettemaksete muutus	-109 755	0	3
Varude muutus	-83 630	0	4
Äritegevusega seotud kohustuste ja ettemaksete muutus	74 602	0	9
<b>Kokku rahavood äritegevusest</b>	<b>-28 793</b>	<b>0</b>	
Rahavood investeerimistegevusest			
Tasutud materiaalse ja immateriaalse põhivara soetamisel	-11 541	0	6
<b>Kokku rahavood investeerimistegevusest</b>	<b>-11 541</b>	<b>0</b>	
Rahavood finantseerimistegevusest			
Laekunud aktsiate või osade emiteerimisest	233 798	40 000	
<b>Kokku rahavood finantseerimistegevusest</b>	<b>233 798</b>	<b>40 000</b>	
<b>Kokku rahavood</b>	<b>193 464</b>	<b>40 000</b>	
Raha ja raha ekvivalendid perioodi alguses	40 000	0	2
<b>Raha ja raha ekvivalentide muutus</b>	<b>193 464</b>	<b>40 000</b>	2
Raha ja raha ekvivalendid perioodi lõpus	233 464	40 000	

## Omakapitali muutuste aruanne

(eurodes)

			Kokku
	Aksiakapital nimiväärtuses	Jaotamata kasum (kahjum)	
<b>27.11.2014</b>	366 000		366 000
<b>27.11.2014</b>	366 000		366 000
Aruandeaasta kasum (kahjum)		10 959	10 959
Emiteeritud aktsiakapital	625 955		625 955
<b>31.12.2015</b>	991 955	10 959	1 002 914

## Raamatupidamise aastaaruande lisad

### Lisa 1 Arvestuspõhimõtted

#### Üldine informatsioon

Eesti Põllumajandusloomade Jõudluskontrolli AS esimene majandusaasta aruanne on tehtud perioodi kohta 27.11.2014 - 31.12.2015, kuna 2014 aastal olid aktsiaseltsil vaid asutamise seotud kulud ja sisulist tegevust ei toimunud. Aastaaruanne on koostatud kooskõlas Eesti Vabariigi hea raamatupidamistavaga. Hea raamatupidamistava põhinõuded on kehtestatud Eesti Vabariigi raamatupidamise seaduses, mida täiendavad raamatupidamise toimkonna poolt välja antud välja antud juhendid ja Riigi Raamatupidamise Üldeeskiri.

#### Raha

Raha ja selle ekvivalentidena kajastatakse kassas olevat sularaha ja arvelduskontode jääke.

#### Nõuded ja ettemaksud

Nõuetena ostjate vastu kajastatakse tavapärase äritegevuse käigus tekkinud lühiajalisi nõudeid. Nõudeid ostjate vastu kajastatakse korrigeeritud soetusmaksumuses (nominaalväärtus miinus vajadusel tehtavad allahindlused). Nõuete laekumise tõenäosust hinnatakse võimalusel iga ostja kohta eraldi. Kui nõude laekumise tõenäosust hinnata ei osata, kasutatakse nõude hindamisel ligikaudset meetodit. Varem alla hinnatud ebatõenäoliste nõuete laekumist kajastatakse ebatõenäoliselt laekuvate nõuete kulu vähendamisena. Kui nõude laekumine on täiesti ebarealistlik, tunnistatakse nõue lootusetuks.

#### Varud

Varusid kajastatakse bilansis soetusmaksumuses, mis sisaldab järgnevaid kulusid: ostuhind ja muud kulud, milleta varud ei oleks oma praeguses asukohas ja seisundis. Varude soetusmaksumuse arvestamisel kasutatakse FIFO meetodit.

#### Materiaalne ja immateriaalne põhivara

Materiaalne põhivara võetakse soetamisel bilansis arvele tema soetusmaksumuses, mis sisaldab ostuhinda ning otseselt soetamisega seotud kulusid (näiteks projekteerimine, transport, paigaldamine, katsetamine) kuid välja arvatud maksud, lõivud ja muud riigiasutuste poolt seaduse alusel võetavad tasud.

Materiaalse ja immateriaalse põhivara kapitaliseerimise alampiir on 2000 eurot (ilma käibemaksuta), välja arvatud maa, mis võetakse soetusmaksumuses arvele olenemata maksumusest. Väiksema soetusmaksumusega objektide ostuhind kajastatakse perioodikuluna. Objektide üle, mille soetusmaksumus jääb vahemikku vähemalt 500 kuni 1999 eurot ning mille kasulik eluiga on pikem kui üks aasta, peetakse arvestust bilansiväliselt. Materiaalse põhivara objektide soetusmaksumus amortiseeritakse üldjuhul kulusse nende kasuliku eluea jooksul. Erandiks on maa. Vara amortiseeritakse lineaarsel meetodil. Vara hakatakse amortiseerima tema kasutuselevõtmise hetkest ning seda tehakse kuni täieliku amortiseerumiseni või tema eemaldamiseni kasutusest. Kasutatud põhivara soetamisel määratakse tema amortisatsioon igale objektile eraldi, lähtudes tema kasutuseast.

#### Põhivara arvelevõtmise alampiir 2000

#### Kasulik eluiga põhivara gruppide lõikes (aastates)

Põhivara grupi nimi	Kasulik eluiga
Hooned ja rajatised	50 aastat
Masinad ja seadmed	10 aastat
Muu inventar	10 aastat
Arvutustehnika	5 aastat
Immateriaalne põhivara	10 aastat

#### Rendid

Kapitalirendina käsitletakse rendilepingut, mille puhul kõik olulised vara omandiga seonduvad riskid ja hüved kanduvad üle ettevõttele.

Muud rendilepingud kajastatakse kasutusrendina.

Kasutusrendimaksud kajastatakse rendiperioodi jooksul lineaarselt kasumiaruandes kuluna.

**Finantskohustused**

Kõik finantskohustused võetakse algselt arvele nende soetusmaksumuses, mis sisaldab ka kõiki soetamisega otseselt kaasnevaid kulutusi. Edasine kajastamine toimub korrigeeritud soetusmaksumuse meetodil.

Lühiajaliste finantskohustuste korrigeeritud soetusmaksumus on üldjuhul võrdne nende nominaalväärtusega, mistõttu lühiajalisi kohustusi kajastatakse bilansis maksmisele kuuluvas summas.

**Tulud**

Tulu kaupade müügist kajastatakse saadud või saadaoleva tasu õiglasest väärtusest, võttes arvesse kõiki tehtud allahindlusi ja soodustusi. Tulu kaupade müügist kajastatakse siis, kui kõik olulised omandiga seotud riskid on läinud üle müüjalt ostjale, müügitulu ja tehinguga seotud kulu on usaldusväärselt määratav ning tehingust saadava tasu laekumine on tõenäoline. Tulu teenuse müügist kajastatakse teenuse osutamise järel, või juhul kui teenus osutatakse pikema ajaperioodi jooksul, siis lähtudes valmidusastme meetodist.

Intressimüügitulu kajastatakse siis, kui tulu laekumine on tõenäoline ja tulu suurus on võimalik usaldusväärselt hinnata.

**Kulud**

Ostetud toodete ja teenustega seonduvaid kulusid kajastatakse perioodis, mil antud kulu tehti.

Kulusid alla 2 000 euro ei periodiseerita.

**Lisa 2 Raha**

(eurodes)

	31.12.2015	27.11.2014
Raha kassas	3	0
Raha pangas	233 461	40 000
<b>Kokku raha</b>	<b>233 464</b>	<b>40 000</b>

**Lisa 3 Nõuded ja ettemaksed**

(eurodes)

	31.12.2015	12 kuu jooksul	Lisa nr
Nõuded ostjate vastu	104 006	104 006	
Ostjatelt laekumata arved	121 849	121 849	
Ebatõenäoliselt laekuvad nõuded	-17 843	-17 843	
Maksude ettemaksed ja tagasinõuded	23	23	5
Muud nõuded	1 173	1 173	
Ettemaksed	4 553	4 553	
Tulevaste perioodide kulud	4 553	4 553	
<b>Kokku nõuded ja ettemaksed</b>	<b>109 755</b>	<b>109 755</b>	

Ostjate laekumata arved, maksetähtaeg ületatud üle 3 kuu, 23 261 eur

Ostjate laekumata arved, maksetähtaeg ületatud 1-3 kuud, 17 016 eur

Ostjate laekumata arved, maksetähtaeg saabumata, 81 572 eur

**Lisa 4 Varud**

(eurodes)

	31.12.2015
Müügiks ostetud kaubad	83 630
<b>Kokku varud</b>	<b>83 630</b>

**Lisa 5 Maksude ettemaksed ja maksuvõlad**

(eurodes)

	31.12.2015	
	Ettemaks	Maksuvõlg
Käibemaks	23	18 548
Üksikisiku tulumaks		6 108
Erisoodustuse tulumaks		334
Sotsiaalmaks		12 571
Kohustuslik kogumispension		560
Töötuskindlustusmaksed		676
<b>Kokku maksude ettemaksed ja maksuvõlad</b>	<b>23</b>	<b>38 797</b>

**Lisa 6 Materiaalne põhivara**

(eurodes)

	31.12.2015					Kokku
	Maa	Ehitised	Materjalid		Masinad ja seadmed	
			Transpordivahendid	Muud masinad ja seadmed		
<b>27.11.2014</b>						
Soetusmaksumus	3 850	322 150	0	0	0	326 000
Akumuleeritud kulum	0	0	0	0	0	0
<b>Jääkmaksumus</b>	<b>3 850</b>	<b>322 150</b>	<b>0</b>	<b>0</b>	<b>0</b>	<b>326 000</b>
Ostud ja parendused	0	0	20 417	370 281	390 698	390 698
Amortisatsioonikulu	0	-7 517	-3 588	-66 626	-70 214	-77 731
<b>31.12.2015</b>						
Soetusmaksumus	3 850	322 150	20 417	370 281	390 698	716 698
Akumuleeritud kulum	0	-7 517	-3 588	-66 626	-70 214	-77 731
<b>Jääkmaksumus</b>	<b>3 850</b>	<b>314 633</b>	<b>16 829</b>	<b>303 655</b>	<b>320 484</b>	<b>638 967</b>

## Lisa 7 Immateriaalne põhivara

(eurodes)

	Arvutitarkvara	Kokku
<b>27.11.2014</b>		
Soetusmaksumus	0	0
Akumuleeritud kulum	0	0
<b>Jääkmaksumus</b>	0	0
Ostud ja parendused	13 000	13 000
Amortisatsioonikulu	-1 300	-1 300
<b>31.12.2015</b>		
Soetusmaksumus	13 000	13 000
Akumuleeritud kulum	-1 300	-1 300
<b>Jääkmaksumus</b>	11 700	11 700

## Lisa 8 Kasutusrent

(eurodes)

Aruandekohustuslane kui rentnik

	27.11.2014 - 31.12.2015
Kasutusrendikulu	23 476
Järgmiste perioodide kasutusrendikulu mittekatkestatavatest lepingutest	
	31.12.2015
12 kuu jooksul	20 696
1-5 aasta jooksul	31 097

## Lisa 9 Võlad ja ettemaksed

(eurodes)

	31.12.2015	12 kuu jooksul	Lisa nr
Võlad tarnijatele	17 361	17 361	
Võlad töövõtjatele	14 603	14 603	10
Maksuvõlad	38 797	38 797	5
Muud võlad	2 258	2 258	
Muud viitvõlad	2 258	2 258	
Saadud ettemaksed	1 583	1 583	
<b>Kokku võlad ja ettemaksed</b>	<b>74 602</b>	<b>74 602</b>	

## Lisa 10 Võlad töövõtjatele

(eurodes)

	31.12.2015	Lisa nr
Töötasude kohustus	3 242	
Puhkusetasude kohustus	11 349	
Võlad majanduskulude eest	12	
<b>Kokku võlad töövõtjatele</b>	<b>14 603</b>	9

## Lisa 11 Aktsiakapital

(eurodes)

	31.12.2015	27.11.2014
Aktsiakapital	991 955	366 000
Aktsiate arv (tk)	991 955	366 000
Aktsiate nimiväärtus	1	1

Aktsionärid on:

Maaeluministerium - aktsiakapital 925 605 eurot, tasutud mitterahalise sissemaksena.

Eesti Tõuloomakasvatajate Ühistu - aktsiakapital 30 000 eurot.

Eesti Tõusigade Aretusühistu - aktsiakapital 15 000 eurot.

Eesti Piimaliit - aktsiakapital 10 000 eurot.

Eesti Põllumajandus-Kaubanduskoda - aktsiakapital 10 000 eurot.

Erasisikud - aktsiakapital 1 350 eurot.



## Lisa 12 Müügitulu

(eurodes)

	27.11.2014 - 31.12.2015
Müügitulu geograafiliste piirkondade lõikes	
Müük Euroopa Liidu riikidele	
Eesti	1 174 537
Läti	271
Leedu	75
<b>Müük Euroopa Liidu riikidele, kokku</b>	<b>1 174 883</b>
<b>Kokku müügitulu</b>	<b>1 174 883</b>
Müügitulu tegevusalade lõikes	
Meiereid	78 681
Piimaveised	561 505
Sead	33 116
Lihaveised	37 406
Kaubad	261 173
Aretusteenus	177 836
Muud	24 627
Ruumide rent	539
<b>Kokku müügitulu</b>	<b>1 174 883</b>

## Lisa 13 Muud äritulud

(eurodes)

	27.11.2014 - 31.12.2015
Tulu sihtfinantseerimisest	459
Aretustoetus	82 965
Muud	464
<b>Kokku muud äritulud</b>	<b>83 888</b>

## Lisa 14 Kaubad, toore, materjal ja teenused

(eurodes)

	27.11.2014 - 31.12.2015
Kaup	178 067
Erivahendid laboratooriumile	11 952
Kemikaalid laboratooriumile	88 832
<b>Kokku kaubad, toore, materjal ja teenused</b>	<b>278 851</b>

## Lisa 15 Mitmesugused tegevuskulud

(eurodes)

	27.11.2014 - 31.12.2015
Mitmesugused bürookulud	29 068
Uurimis- ja arengukulud	997
Lähetuskulud	8 182
Koolituskulud	895
Kulu ebatöenäoliselt laekuvatest nõuetest	8 863
Ruumide kulud	58 004
Sõidukite majandamise kulud	64 136
IT kulud	17 471
Töömashinate ja seadmete majandamise kulud	31 152
Meditsiinikulud	529
Eririietus	87
Inventar	28 379
Liikmemaksud	14 460
Muud	12 659
<b>Kokku mitmesugused tegevuskulud</b>	<b>274 882</b>

## Lisa 16 Tööjõukulud

(eurodes)

	27.11.2014 - 31.12.2015
Palgakulu	459 965
Sotsiaalmaksud	155 083
<b>Kokku tööjõukulud</b>	<b>615 048</b>
Töötajate keskmine arv taandatuna täistööajale	39

## Lisa 17 Seotud osapooled

(eurodes)

Saldod seotud osapooltega rühmade lõikes

	31.12.2015	
	Nõuded	Kohustused
Tegev- ja kõrgem juhtkond ning olulise osalusega eraisikust omanikud ning nende valitseva või olulise mõju all olevad ettevõtjad	9 293	0

<b>27.11.2014 - 31.12.2015</b>	<b>Ostud</b>	<b>Müügid</b>
Tegev- ja kõrgem juhtkond ning olulise osalusega eraisikust omanikud ning nende valitseva või olulise mõju all olevad ettevõtjad	200	156 467

<b>Tegev- ja kõrgemale juhtkonnale arvestatud tasud ja muud olulised soodustused</b>	
	<b>27.11.2014 - 31.12.2015</b>
Arvestatud tasu	39 138

Eesti Põllumajandusloomade Jõudluskontrolli AS-l on 1 juhatuse liige, kellele arvestati töötasu perioodil 27.11.2014 - 31.12.2015 summas 26 074 eurot, nõukogus on 4 liiget, kellele arvestati töötasu summas 13 064 eurot.