

SELETUSKIRI

maaeluministri määruse “Põllumajandusministri 13. märtsi 2015. a määruse nr 25 “Maapiirkonnas majandustegevuse mitmekesistamise investeeringutoetuse andmise ja kasutamise tingimused ning kord” muutmise” eelnõu juurde

1. Sissejuhatus

Maaeluministri määrus kehtestatakse Euroopa Liidu ühise põllumajanduspoliitika rakendamise seaduse § 67 lõike 2 ja § 82 lõike 3 alusel ning Euroopa Parlamendi ja nõukogu määruse (EL) nr 1305/2013 Euroopa Maaelu Arengu Põllumajandusfondist (EAFRD) antavate maaelu arengu toetuste kohta ja millega tunnistatakse kehtetuks nõukogu määrus (EÜ) nr 1698/2005 (ELT L 347, 20.12.2013, lk 487–548) artikli 10 lõike 2 alusel heaks kiidetud “Eesti maaelu arengukava 2014–2020” (edaspidi *arengukava*) meetme 6 “Põllumajandusettevõtete ja ettevõtluse areng” tegevuse liigi 6.4 “Investeeringud majandustegevuse mitmekesistamiseks maapiirkonnas mittepõllumajandusliku tegevuse suunas” (edaspidi *meede 6.4*) paremaks rakendamiseks.

Põllumajandusministri 13. märtsi 2015. a määruse nr 25 “Maapiirkonnas majandustegevuse mitmekesistamise investeeringutoetuse andmise ja kasutamise tingimused ning kord” (edaspidi *määrus nr 25*) muutmise määrusega (edaspidi *määrus*) tehtavad muudatused on tingitud järgmistest asjaoludest:

- tulenevalt Komisjoni delegeeritud määruse (EL) nr 640/2014, millega täiendatakse Euroopa Parlamendi ja nõukogu määrust (EL) nr 1306/2013 ühtse haldus- ja kontrollisüsteemi osas, otsetoetuste, maaelu arengu toetuse ja nõuetele vastavuse süsteemiga seoses kohaldatavatest maksetest keeldumise ja nende tühistamise tingimuste osas ning kõnealuste toetuste ja süsteemiga seotud halduskaristuste osas (ELT L 181, 20.06.2014, lk 48–73), artiklis 35 sätestatud toetuskõlblikkuse kriteeriumide, kohustuste või muude kohustuste täitmata jätmise sanktsioonidest ja nende jaotusest, muudetakse õigusselguse huvides paragrahvide „Nõuded toetuse taotlejale“ ja „Toetuse saaja kohustused“ sõnastuse struktuuri. Toetuse taotlejale esitatavad nõuded ja toetuse saaja kohustused jaotatakse nimetatud sanktsioonide alustele baseerudes selliselt, et sätestatakse selgelt, kes saab olla toetuse taotleja ja mis nõuetele ta peab vastama ning toetuse saaja kohustused, tuues seejuures eraldi välja toetuskõlblikkuse tingimused, toetuse saaja põhikohustused ja muud kohustused;
- tulenevalt rakendamisel ilmnenuid asjaoludest täpsustatakse toetatavate tegevustega kaasnevaid tegevusi ning maaettevõtluse edendamise eesmärgil lisatakse nii ehitise ehitamise kui ka masinate ja seadmete ostmise puhul kaasneva tegevusena võimalus taotleda toetust ka elektrivõimsuse suurendamiseks. Maapiirkonnas on ettevõtluse arendamise eelduseks heal tasemel elektriga varustus. Tihtilugu on vaja investeeringu elluviimiseks suurendada olemasolevat elektrivõimsust, kuna vastasel juhul ei ole võimalik toetusega soetatud investeeringuobjekti sihipäraselt kasutusele võtta;

- täpsustatakse taotluse osaks olevate dokumentide nõudeid ning sätestatakse, et ehitustegevuse puhul ei piisa enam eelprojektist, vaid ehitustegevuse puhul peab olema ehitusprojekt taotlemise esitamise hetkel sellises staadiumis, milles esitatakse ehitise arhitektuurilahenduste ja insener-tehniliste lahenduste ning kvaliteedi kirjeldus täpsusega, mis võimaldab määrata ehitise eelarvelist maksumust, korraldada ehitushanget ja koostada ehitamiseks hinnapakkumust – seega taotlusega koos tuleb esitada väljavõtte põhiprojekti joonistest koos põhiprojekti seletuskirjaga;
- täiendatakse ja täpsustatakse taotluse hindamise kriteeriume ja taotluse rahuldamiseks minimaalsete hindepunktide summat tulenevalt rakendamisel ilmnenud asjaoludest ning arengukavas meetme 6.4 hindamiskriteeriumite raames tehtud täiendustest, mille tulemusena lisatakse kaks uut hindamiskriteeriumi, mille kaudu eelistatakse investeringuid, mis avaldavad positiivset mõju noorte ettevõtlusele ja puuetega inimestele;
- rakendamisel ilmnenud asjaoludest tingituna sisustatakse toetuse saajale kehtiv töötajate arvu säilitamise kohustus uue lähenemisega ning seostatakse see uute töökohtade loomise ja töötajate arvu kasvuga;
- lisatakse piirang, et investeringut ei saa teha alale, mis Harju, Rapla ja Pärnu maakonnas algatud maakonnaplaneeringu kohaselt määratakse Rail Balticu raudtee trassi koridori asukohaks, kuna taotlejal puudub võimalus selles koridoris oma majandustegevust pikaajaliselt jätkata;
- täpsustatakse ja täiendatakse lisas kehtestatud hindamiskriteeriume tulenevalt haldusreformist, rakendamisel ilmnenud asjaoludest ning arengukavas meetme 6.4 raames tehtud muudatustest:
 - lubatu kohaselt, sõltumata käesoleva programmiperioodi 2014–2020 jooksul kohaliku omavalitsuse üksuste osas aset leidvatest muudatustest, loetakse kuni programmiperioodi lõpuni maapiirkonnaks vallad ja kuni 4 000 elanikuga väikelinnad, mis olid arengukava punktis 8.1 esitatud kriteeriumite ja näitajate põhjal maapiirkonnaks 2015. a veebruaris – seega keskustest eemalejäävates ja vähese võimekusega piirkondades tehtavate investeringute eelistamise kriteeriumi raames ei muutu kohalike omavalitsuse üksuste nimistu ega hindamisvahemikud;
 - rakendamisel ilmnenud asjaoludest tingituna seotakse uute töökohtade loomine olemasolevate töötajate arvu säilitamise nõudega, tagades seeläbi töötajate arvu kasvu kindlaks tegemiseks vajalik baas. Eesmärgiks on tagada süsteemne lähenemine töökohtade säilitamisele ja loomisele: olemasolevate säilitatavate töötajate arv kasvab läbi uute töökohtade loomise. Meetme 6.4 raames antav toetus on eelkõige suunatud maapiirkonnas püsiva majandusliku baasi ning sobivate ja atraktiivsete töökohtade loomise soodustamisele;
 - tulenevalt arengukavas tehtud muudatustest lisatakse kaks uut hindamiskriteeriumi, mille kaudu eelistatakse investeringuid, mis avaldavad positiivset mõju noorte ettevõtlusele ja puuetega inimestele;

- taastuenergia tootmise eelistuskriteeriumi raames ühtlustatakse päikese-, vee- ja tuuleenergiat põhineva energia tootmiseks tehtava investeeringu maksumuse osakaalu määr kogu investeeringust bioenergia tootmise vastava näitaja väärtusega ning vähendatakse päikese-, vee- ja tuuleenergiat põhineva energia tootmise eest antavaid hindepunkte. Üheks muudatuse eesmärgiks on ühtlustada kahe kriteeriumi sisuline lähenemine ning välistada toetuse kontsentratsioon ühele tegevusvaldkonnale, sh tagada kooskõla elektrituruseaduse muutmise põhimõtetega. Teiseks eesmärgiks on anda suurem võimalus elavdada ja soodustada enam bioenergia tootmist (nt sellist energia tootmist, kus toorainena kasutatakse poollooduslike koosluste hooldamisel tekkinud hekseldatud niidet). Tulenevalt Euroopa Komisjoni juhendmaterjalist „Measure 6 fiche „Farm and business development“ (article 19 of Regulation 1305/2013)“ meetme 6.4 kohta on siinjuures oluline järgida seda, et põllumajanduslikus majapidamises Euroopa Liidu toimimise lepingu I lisas nimetatud tootest elektri, soojuse, vedelkütuse või gaasi tootmine omatarbeks on toetatav ainult nõukogu määruse nr 1305/2013 artikli 17 alt. Mistõttu artikli 19 alt rakendatava meetme 6.4 raames on põllumajandustootjad kohustatud selliste investeeringuobjektide puhul, mis on seotud Euroopa Liidu toimimise lepingu I lisas nimetatud tootest elektri, soojuse, vedelkütuse või gaasi tootmisega, toodetud bioenergia müüma ettevõttest välja.

Ülejäänud muudatused on oma olemuselt normtehnilised ning täpsustavad ja selgitavad. Täpsustavate muudatuste tegemisel on arvesse võetud maapiirkonnas majandustegevuse mitmekesistamise investeeringutoetuse esimese ja teise taotlusvooru raames ilmnenu asjaolusid ja ebatäpsusi.

Määruse eelnõu ja seletuskirja on koostanud Maaeluministeeriumi maaelu arengu osakonna maaettevõtluse büroo peaspetsialist Kai Kalmann (625 6136, kai.kalmann@agri.ee). Juriidilise ekspertiisi määruse eelnõule on teinud Maaeluministeeriumi õigusosakonna nõunik Marion Saarna (625 6539, marion.saarna@agri.ee). Eelnõu keeleteimetaja on Maaeluministeeriumi õigusosakonna peaspetsialist Laura Ojava (625 6523, laura.ojava@agri.ee).

2. Eelnõu sisu ja võrdlev analüüs

Põllumajandusministri 13. märtsi 2015. a määrust nr 25 „Maapiirkonnas majandustegevuse mitmekesistamise investeeringutoetuse andmise ja kasutamise tingimused ning kord“ muudetakse järgmiselt:

Eelnõu punktides 1, 2, 17 ja 18 tehtud muudatused on seotud komisjoni delegeeritud määruse (EL) nr 640/2014 artiklis 35 sätestatud toetuskõlblikkuse kriteeriumide, kohustuste või muude kohustuste täitmata jätmise sanktsioonide ja nende jaotusega. Õigusselguse huvides muudetakse paragrahvide „Nõuded toetuse taotlejale“ ja „Toetuse saaja

kohustused“ sõnastust ning jaotatakse vastavad nõuded ja kohustused eelnimetatud artiklis 35 sätestatud sanktsioonide alustele baseerudes järgnevalt:

- olemasolevas §-s 2 defineeritakse toetuse taotleja;
- uues lisatavas §-s 2¹ sätestatakse nõuded, millele toetuse taotleja ja hilisemas faasis teatud nõuete osas ka toetuse saaja peab vastama;
- olemasolevas §-s 16 sätestatakse toetuskõlblikkuse tingimused ja toetuse saaja põhikohustused;
- uues lisatavas § 16¹ sätestatakse toetuse saaja muud kohustused.

Muudatus on vajalik selleks, et täpsemini ja selgemini eristada nõudeid taotlejale ja toetuse saajale ning nende kohustusi.

Eelnõu punktides 1 ja 2 tehtud muudatused on tehnilist laadi muudatused, mille tulemusena muutub ainult nõuete kajastamise struktuur, nõuete sisu ei muudeta.

Eelnõu punktiga 1 muudetakse paragrahvi 2 pealkirja ja struktuuri ning defineeritakse toetuse taotleja.

Paragrahvi 2 lõike 1 kohaselt võib toetust taotleda äriseadustiku tähenduses ettevõtja, kes on komisjoni soovitusel (EL) nr 361/2003, mis käsitleb mikroettevõtete ning väikese ja keskmise suurusega ettevõtete määratlust (ELT L 124, 20.05.2003, lk 36–41), lisa tähenduses:

- 1) mikroettevõtja, kelle omatoodetud põllumajandustoodete või nende töötlemisel saadud toodete müügitulu kas koos või eraldi oli mõlemal taotluse esitamisele vahetult eelnenud kahel majandusaastal üle 4000 euro ja see moodustas mõlemal taotluse esitamisele vahetult eelnenud kahel majandusaastal üle 50,00 protsendi tema kogu müügitulust (edaspidi *põllumajandustootja*);
- 2) mittepõllumajandusliku ettevõtlusega tegelev mikroettevõtja, kelle müügitulu oli mõlemal taotluse esitamisele vahetult eelnenud kahel majandusaastal üle 4000 euro.

Äriseadustiku tähenduses on ettevõtjaks füüsilisest isikust ettevõtja ja äriühing (täisühing, usaldusühing, osaühing, aktsiaselts ja tulundusühistu).

Kui põllumajandustootja müügitulu koosneb nii omatoodetud põllumajandustoodete kui ka nende töötlemisel saadud toodete müügitulust, siis müügitulu nõude täitmisel vaadeldakse omatoodetud põllumajandustoodete ja nende töötlemisel saadud toodete müügitulu koos.

Vastavalt § 2 lõikes 2 sätestatule on põllumajandustooted Euroopa Liidu toimimise lepingu I lisas nimetatud tooted, välja arvatud kalandus- ja vesiviljelustooted. Omatoodeid põllumajandustoodete töötlemisel saadud toodete hulka loetakse nii Euroopa Liidu toimimise lepingu I lisaga hõlmatud kui ka hõlmamata tooted. Omatoodeid põllumajandustoodete töötlemisel saadud tooted võivad olla ka näiteks valmistoidukaubad, looma nahk, karvad, vill, linnu suled, kääpikud, kasukad, sulepadjad jms tooted, kuid nende tooraineks peab valdavas osas olema omatoodetud põllumajandustooded. Omatoodeid põllumajandustoodete töötlemisel

saadud tootel peab olema ilmne seos taotleja põllumajandusliku tootmistegevusega. Põllumajanduslike toodete hulka ei saa aga lugeda töötlemisel saadud tooteid, mis sisaldavad toorainena vaid vähesel määral omatoodetud põllumajandustooteid. Nii näiteks ei loeta omatoodetud põllumajandustoodete töötlemisel saadud toodete hulka tekstiilmaterjalist esemeid, millele on lisatud kaunistuseks omatoodetud villast narmad, või puitmööblit, millele on lisatud omakasvatatud lamba nahast elemente ja muid selliseid tooteid, mis sisaldavad toorainena vaid vähesel määral omatoodetud põllumajandustooteid.

Müügitulu minimaalse piirmäära sätetele vastavuse välja selgitamisel vaadeldakse igat majandusaastat eraldi, st et taotlemise aastale vahetult eelnenud esimesel majandusaastal peab müügitulu olema üle 4000 euro ja taotlemise aastale vahetult eelnenud teisel majandusaastal peab müügitulu olema üle 4000 euro. Põllumajandustootjate puhul vaadeldakse lisaks müügitulu suurusele ka põllumajandusliku müügitulu osakaalu kogu müügitulust mõlemal majandusaastal eraldi, st et taotlemise aastale vahetult eelnenud esimesel majandusaastal peab põllumajanduslik müügitulu moodustama üle 50 protsendi kogu müügitulust ja taotlemise aastale vahetult eelnenud teisel majandusaastal peab samuti põllumajanduslik müügitulu moodustama üle 50 protsendi kogu müügitulust.

Vastavalt arengukavas meetme 6.4 raames sätestatule saavad toetust taotleda ainult mikroettevõtjad. Arengukava aluseks oleva Euroopa Parlamendi ja nõukogu määruse (EL) nr 1305/2013 artikli 2 lõike 1 kohaselt tuleb kasutada sellist mikroettevõtja mõistet, mis on sätestatud Euroopa Parlamendi ja nõukogu määruse (EL) nr 1303/2013 artiklis 2. Vastava artikli lõike 28 kohaselt tuleb mikroettevõtja määratlemisel lähtuda komisjoni soovitusel 2003/361/EÜ (so Komisjoni 6. mai 2003. aasta soovitus mikroettevõtete ning väikeste ja keskmise suurusega ettevõtete määratlemise kohta (ELT L 124, 20.5.2003, lk 36). Vastavalt komisjoni soovitusel (EL) nr 361/2003 lisa artiklile 2 loetakse mikroettevõteteks need ettevõtted, mis annavad tööd vähem kui 10 inimesele ja mille aastakäive või aastabilansi kogumaht ei ületa 2 miljonit eurot. Ettevõtjate töötajate arvu piirmäärast kinnipidamine on kohustuslik ning see määratakse kindlaks aasta tööühikute arvu alusel (edaspidi ATÜ). Mikroettevõtja määratlemiseks aastakäibe ja aastabilansi kogumahu alusel võib ettevõtja ise valida sobivama viisi, kuna ettevõtja ei pea täitma mõlemat nõudmist ning võib ühe piirmäärast ületada, ilma et kaotaks oma mikroettevõtjuse staatuse.

Komisjoni soovitusel (EL) nr 361/2003 lisa artikli 2 kohaselt on töötajate arv aasta tööühikute arv, st kogu vaatlusaluse võrdlusaasta jooksul asjaomases ettevõttes või selle heaks täistööajaga töötanud isikute arv. Nende inimeste töö, kes ei ole töötanud terve aasta – osalise tööajaga inimeste töö, olenemata kestusest, ja hooajatöötajate töö –, võetakse arvesse ATÜ murdosadena. ATÜ leidmiseks jagatakse ettevõtte aasta töötunnid ühe töötaja normtundidega aastas. Töötajate hulka loetakse töölepingu ning muudel alustel töötavaid isikuid: palgatöötajad; ettevõtte heaks töötavad isikud, kes alluvad ettevõttele ning keda loetakse töötajateks siseriikliku õiguse alusel; juhtidena tegutsevad omanikud; ettevõtte korrapärasel tegevuses osalevad partnerid, kes saavad ettevõttest rahalist kasu. Töötajate hulka ei loeta praktikante ja üliõpilasi, kes on õppepraktika või kutseõppe lepingu alusel kutseoskusi omandamas. Arvesse ei võeta rasedus- ja sünnitus- ega lapsehoolduspuhkuste kestust.

Ettevõtja töötajate arvu, aastakäibe ja aastabilansi kogumahu määratlemiseks peab ettevõtja arvesse võtma erinevaid seotusastmeid teiste ettevõtjatega. Komisjoni soovitus (EL) nr 361/2003 lisa artikkel 3 eristab kolme liiki ettevõtjaid vastavalt nende suhetele teiste ettevõtjatega kapitali või hääleõiguste või valitseva mõju kasutamise õiguse omamise mõttes: autonoomne ettevõtja, partnerettevõtja, sidusettevõtja.

Ettevõtte on autonoomne, kui:

- ta on täielikult iseseisev, st tal ei ole osalust teistes ettevõtetes ja
- ühelgi ettevõttel ei ole osalust selles ettevõttes; või
- talle kuulub vähem kui 25% kapitalist või hääleõigustest (olenevalt sellest, kumb neist on suurem) ühes või enamas muus ettevõttes, ja/või
- kõrvaliste isikute osalus ettevõttes ei ole suurem kui 25% kapitalist või hääleõigustest (olenevalt sellest, kumb neist on suurem); või
- ta ei ole seotud teise ettevõttega füüsilise isiku kaudu artikli 3 lõike 3 tähenduses.

Autonoomne ettevõtte ei ole teise ettevõtte partner ega seotud mõne teise ettevõttega (artikli 3 lõige 1).

Ettevõtte on partnerettevõtte, kui:

- ettevõttele kuulub 25% või rohkem teise ettevõtte kapitalist või hääleõigustest ja/või teisel ettevõttel on 25% või suurem osalus asjaomases ettevõttes; ning
- ettevõtte ei ole seotud teise ettevõttega. See tähendab muu hulgas, et ettevõttele ei kuulu teise ettevõtte (või vastupidi) hääleõigustest üle 50%.

Seda liiki suhte puhul on tegemist ettevõttega, kellel on teatav finantspartnerlus teiste ettevõtetega, kuigi ühel ettevõttel ei ole otsest ega kaudset kontrolli teise üle. Partnerettevõtted on ettevõtted, kes ei ole ei autonoomsed ega ka teineteisega seotud.

Kaks või enam ettevõtet on seotud, kui nad on ühes allpool loetletud suhtes:

- ettevõtte omab teises ettevõttes aktsionäride või osanike hääleteenamust;
- ettevõttel on õigus ametisse määrata või ametist vabastada enamikku teise ettevõtte haldus-, juht- või järelevalveorganite liikmetest;
- ettevõttel on õigus rakendada teise ettevõtte suhtes valitsevat mõju vastavalt teise ettevõttega sõlmitud lepingule või selle asutamislepingule või põhikirjale;
- ettevõttel on vastavalt kokkuleppele ainukontroll teise ettevõtte osanike või liikmete enamuse hääleõiguste üle.

Seotud ettevõtte tüüpiline näide on täielikult ettevõttele kuuluv tütarettevõtja. Seotud ettevõtted on ettevõtted, mis moodustavad rühma, sest ühele ettevõttele kuulub otsene või kaudne kontroll teise ettevõtte üle hääleteenamuse või võimaluse kaudu rakendada teise ettevõtte suhtes valitsevat mõju.

Ettevõtetevahelisi suhteid füüsiliste isikute kaudu võetakse samuti ettevõtte andmete arutamisel arvesse. Komisjoni soovitus (EL) nr 361/2003 sissejuhatus punktis 12 on

selgelt öeldud, et arvesse tuleb võtta ka füüsiliste isikute kaudu toimivaid suhteid ettevõtete vahel, tagamaks, et väikese või keskmise suurusega ettevõtjaid (VKEsid) soosivatest reeglitest või meetmetest tulenevatest eelistest saaksid tegelikult kasu vaid need ettevõtted, kes seda tõepoolest vajavad. Piiramaks selliste olukordade kontrollimist hädavajaliku miinimumiga, piirduvad arvessevõetavad suhted asjaomaste või külgnevate turgudega. Nimetatud soovituselise lisa artikli 3 lõike 3 eelviimase lõigu kohaselt loetakse ettevõtted, millel on üks või mitu artikli 3 lõikes 3 nimetatud suhet füüsilise isiku või ühiselt tegutseva füüsiliste isikute rühma kaudu, samuti seotud ettevõteteks, kui nende tegevus või osa tegevusest toimub samal asjaomasel turul või lähiturudel. Lähiturg on tootmisahelas vahetult asjaomase turu ees või järel asuva toote või teenuse turg.

Ettevõtjate liikide määratlused ning ettevõtjate andmete kindlakstegemise viisid on täpsemalt sätestatud Komisjoni soovituselise (EL) nr 361/2003 lisa artiklites 3 ja 6.

Eelnõu punktis 2 tehtud muudatuse kohaselt täiendatakse määrust §-ga 2¹ ning sätestatakse nõuded, millele §-s 2 defineeritud toetuse taotleja peab vastama. Nõuded on jaotatud lõigetes selliselt, et lõikes 1 sätestatud tingimustele peab vastama ka toetuse saaja, kelle kohta on täpsemad nõuded sätestatud §-des 16 ja 16¹, ning lõigetes 2–4 sätestatud tingimused on taotlejale toetuse saamisel võetava kohustuse täitmise eelduseks.

Eelnõu punktides 3 ja 4 ning 12 ja 13 sätestatud muudatused tulenevad eelnõu punktis 6 tehtavast muudatusest.

Eelnõu punktides 5 ja 6 sätestatud muudatustega täpsustatakse toetavate tegevustega kaasnevaid kõrvaltegevusi tulenevalt rakendamisel ilmnenud asjaoludest.

Eelnõu punktis 5 sätestatud muudatusega täpsustatakse toetatava tegevusega kaasneva kõrvaltegevuse mõistet. Määruse nr 25 § 4 lõike 3 punkti 1 kohaselt on ehitise ehitamise või hoone parendamise korral toetavaks tegevuseks ka ehitise juurde kuuluva eratee või platsi ehitamine ehitusseadustikus sätestatud tingimustel ja korras. Muudatusega asendatakse platsi mõiste parkla mõistega ning sätestatakse, et koos ehitise ehitamise või hoone parendamisega võib toetust taotleda ka ehitise juurde kuuluva eratee või parkla ehitamiseks ehitusseadustikus sätestatud tingimustel ja korras. Rakendamisel ilmnis, et varasema muudatusega sissetoodud platsi mõiste on liiga lai ja mitmeti tõlgendatav antud määruse kontekstis, mistõttu on keeruline vahet teha põhi- ja kõrvaltegevusel, et mis juhul on tegemist põhitegevusena mõeldud rajatisega ning mis juhul on tegu kõrvaltegevusena mõeldud platsiga. Kuna algne mõte oli, et toetatavaks kaasnevaks tegevuseks koos ehitise ehitamise või hoone parendamisega võib olla sõidukite parkimiseks mõeldud ala ehitamine, siis muudatuse kohaselt sätestataksegi platsi mõiste asemel täpsem ja detailsem lähenemine ning öeldakse, et ehitise ehitamise ja hoone parendamise puhul on kaasneva tegevusena abikõlblik parkla ehitamine. Ainult parkla ehitamiseks ilma põhitegevuseta toetust taotleda ei saa.

Parkla on sõidukite parkimiseks ettenähtud ehituslikult või liikluskorralduslikult kujundatud ala, mille moodustavad parkimiskohad ja neid ühendavad teesoad. Kui tegemist on

vagunelamute ja haagissuvilate parkimiseks mõeldud platsi ehitamisega, siis seda tegevust käsitletakse põhitegevusena siis, kui see on seotud majutuse tegevusvaldkonnaga (EMTAK 2008 jagu I, alajagu 55) ning on tähistatud ja varustatud elektri-, vee- ning kanalisatsiooniühendusi võimaldavate seadmetega nagu majandus- ja kommunikatsiooniministri 23.05.2012 määruse nr 43 „Nõuded majutusettevõttele“ § 45 punkt 4 seda ette näeb. Ainult vagunelamute ja haagissuvilate parkimiseks (ilma elektri-, vee- ning kanalisatsiooniühendusteta) mõeldud ala käsitletakse tavalise sõidukite parklana ehk kaasneva tegevusena. Samuti käsitletakse kaasneva tegevusena ka vabaaja- ja mootorsõidukitele parkimisvõimaluste pakkumiseks ettenähtud parklate ehitamist, kui see on üks kaasnevaks osaks toetatavast põhiinvesteeringust.

Kui aga põhiinvesteeringu tegevusvaldkonnanaks on veondus ja laondus (EMTAK 2008, jagu H), sh alajagu 52211 parklate tegevus (katusega või katuseeta autoparklate, parkimisplatside, garaažide ja jalgrattaparklate käitus; tasulised parkimisalad teedel, tänavatel jm avalikes kohtades; haagiselamute talvine hoiustamine), siis vastavalt määruse nr 25 § 4 lõike 2 punktile 7 ei ole vastav investeering toetatav.

Eelnõu punktis 6 tehtava muudatusega esiteks sätestatakse ehitise perimeetrist väljapool olevad tegevused (toetatava ehitise juurde kuuluva veevarustus-, kanalisatsiooni-, reoveepuhastus- või küttesüsteemi või elektrisüsteemi või elektripaigaldise ehitamine ning nende juurde kuuluvate seadmete ostmise ja paigaldamine ning veevarustus- ja kanalisatsioonivõrguga liitumine) põhitegevuse osaks – nii nagu praktiseeriti seda ka eelmisel programmiperioodil samasisulise meetme raames. Paragrahvi 4 lõike 1 punktis 1 nimetatud põhitegevuse hulka kuuluvad ka veevarustus- ja kanalisatsioonivõrguga liitumine kui ehitustegevuse üks osa. Nagu juba nimetatud, siis kõrvaltegevuste puhul on üldjuhul mõeldud ehitise perimeetrist väljapool olevaid tegevusi ehk siis tegevusi, mis ei kuulu ehitise koosseisu. Kuid rakendamise käigus on ilmnenu, et praktikas on keeruline ja teatud juhtudel pea isegi võimatu tükeldada ja eristada terviklikku ehitusinvesteeringut selliselt, et arvatatakse välja hoones sees ja väljas olevate ehitusmaterjalide kulu ehk eristatakse ehitise koosseisu kuuluvad ja mittekuuluvad tegevused. Näiteks elektrisüsteemi ehitamise korral oli kujunenud olukord, kus tuli tükeldada elektrikaabli kulu selliselt, et eraldi tuleb arvutada, et mitu meetrit kulub kaablit hoones sees ja kui palju kulub seda hoone perimeetritest väljas. Selline tervikliku ehitustegevuse tükeldamine ei ole mõistlik ja otstarbekas – see on koormav nii ettevõtjale kui ka PRIAle. Halduskoormuse vähendamiseks ja oma olemuslikult tervikliku projekti tükeldamise vältimiseks loetakse edaspidi hoone perimeetritest väljapool olev ehituslik tegevus (elektri-, kanalisatsiooni-, veevarustus-, reoveepuhastus- ja küttesüsteemi ehitamine) põhitegevuseks. Nimetatud tegevuste korral peab taotlejal olema ehitusluba või ehitusteatist, kui see on ehitusseadustiku kohaselt nõutav ning vastav objekt ja selle alune maa peab olema omandis või on taotleja kasuks seatud hoonestusõigus.

Taastuvenergia tootmiseks vajalike investeeringute puhul tuleb silmas pidada, et nende elluviimisel on üldjuhul tegemist ehitise ehitamisega, kuna energia tootmiseks vajalikud tegevused kvalifitseeruvad ehitusseadustiku kohaselt rajatiste mõiste alla. Seega sellistel juhtudel kuuluvad taastuvenergia põhineva energia tootmiseks tehtavad tegevused üldjuhul

määruse nr 25 § 4 lõike 1 punkti 1 alla, mitte punkti 2 alla. Tihtilugu pannakse taastuvenergia tootmiseks vajalikud tegevused masinate ja seadmete alla, püüdes niiviisi vältida ehitise ehitamisele sätestatud lisanõudeid (nagu ehitusprojekt ja –luba või –teatis ning kasutusluba või –teatis). Selline tegevus on aga taunitav ning ei ole kooskõlas määruse sätetega toetatavate tegevuste osas. Elektriturseaduse tähenduses on taastuvad energiaallikad vesi, tuul, päike, laine, tõus-mõõn, maasoojus, prügilagaas, heitvee puhastamisel eralduv gaas, biogaas ja biomass ning teatud tingimustel ka biokütus. Vastavatest allikatest elektri tootmiseks tehtavad tegevused kvalifitseeruvad ehitusseadustiku lisa 1 kohaselt elektritootmisrajatiste alla, mistõttu on automaatselt tegemist määruse nr 25 § 4 lõike 1 punktis 1 nimetatud rajatise ehitamisega, mitte aga määruse nr 25 § 4 lõike 1 punktis 2 masina ja seadme ostmise ja paigaldamisega. Näiteks päikesepaneelide ostmine elektritootmise eesmärgil ei ole määruse nr 25 § 4 lõike 1 punktis 2 sätestatud tegevus (masina ja seadme ostmine ja paigaldamine), vaid on nimetatud lõike punktis 1 sätestatud tegevus ehk siis rajatise ehitamine nagu ehitusseadustik näeb seda ette.

Ehitise ehitamise ja hoone parendamise puhul on kaasnevaks tegevuseks, millele saab toetust taotleda, ka edaspidi elektrivõrguga liitumine. Küll aga teiseks suureks muudatuseks on see, et nii ehitise ehitamise ja hoone parendamise kui ka masinate ja seadmete ostmise ja paigaldamise puhul lubatakse edaspidi kaasneva tegevusena toetust taotleda ka elektrivõimsuse suurendamiseks ja elektrivõrguga liitumiseks. Elektrivõimsuse suurendamise all peetakse silmas peakaitsme nimivoolu suurendamist ehk amprite juurdeostmist. Vastava muudatuse vajalikkus tuleneb rakendamisel ilmnenud asjaoludest ning ettevõtjate vajadustest suurendada elektrivõimsust eesmärgiga tagada investeeringuobjekti sihipärane kasutusele võtmine. Seega muudatuse kohaselt on elektrivõimsuse suurendamine ja elektrivõrguga liitumine toetatavad kaasnevad tegevused nii ehitise ehitamise ja hoone parendamise korral kui ka masinate ja seadmete ostmise ja paigaldamise puhul. Lisaks kehtib masinate ja seadmete ostmise ja paigaldamise puhul lisanõue, mille kohaselt elektrivõimsuse suurendamine ja elektrivõrguga liitumine ei ole toetatav kõrvaltegevus, kui toetuse abil ostetud masin või seade paigaldatakse hoonesse või rajatisse, mis on kasutusel rendilepingu alusel. Masinate ja seadmete ostmise ja paigaldamise puhul ainuüksi elektrivõrguga liitumise jaoks toetust ei saa, vaid see on toetatav ainult koos elektrivõimsuse suurendamisega. Ehk siis vastavalt määruse nr 25 § 4 lõike 3 punktile 6 võib koos masina või seadme ostmise ja paigaldamisega toetust taotleda kõrvaltegevusena ka elektrivõimsuse suurendamiseks ja vajaduse korral elektrivõrguga liitumiseks, kui tegemist ei ole rendilepingu alusel kasutatava ehitisega.

Lisaks juba eelpool nimetatud nõuetele tuleb määruse nr 25 § 4 lõike 3 punktides 5 ja 6 sätestatud kaasnevate kõrvaltegevuste puhul järgida ka määruse nr 25 §-s 3 sätestatud omandisuhteid.

Eelnõu punktis 7 sätestatud muudatusega täpsustatakse määruse nr 25 § 6 punktis 5 olevat mitteabikõlbliku kulu sätet tulenevalt rakendamisel ilmnenud asjaoludest. Määruse nr 25 paragrahvi 4 lõike 3 punktide 7 ja 8 kohaselt on toetatavateks kaasnevateks kõrvaltegevusteks toetatava investeeringuobjekti juurde kuuluva infotehnoloogilise lahenduse ja tarkvara

ostmine ja paigaldamine ning infotehnoloogia- ja valveseadmete ostmine ja paigaldamine. Seejuures määruse nr 25 paragrahvi 6 punkt 5 sätestab, et tarkvara ostmise puhul ei ole abikõlblik standardtarkvara ostmise kulud. Toetuse taotluste menetlemisel on tekkinud raskusi standardtarkava määratlemisega, kuna tarkvara puhul on keeruline välja selgitada, et mis on standardtarkvara ja mis ei ole. Sõna standardne tähendab standardikohasust või tüütult ühetaolisust, mille vastandiks on mittestandardne – selline loetelu ja määratlus aga tarkvaradest puudub. Nagu riistvara puhul, on ka tarkvara korral oluline hoopis see, kas vastav tarkvaravara on tegevuse elluviimise või investeeringuobjektiga või investeeringuobjekti tegevusvaldkonnas teenuse osutamisega otseselt seotud või mitte. Seega sätestatakse, et otseselt tegevuse elluviimisega või investeeringuobjektiga mitteseotud riist- või tarkvara ostmise kulud ei ole abikõlblikud.

Eelnõu punktis 8 tehtav muudatus tuleneb PRIA poolt vastavate vormide täpsustamisest.

Eelnõu punktis 9 sätestatud muudatusega täiendatakse avalduses taotleja kohta esitatavate andmete loetelu, tagamaks muutuvast õigusloome- ja ettevõtluskeskkonnas taotleja nõuetele ja hindamiskriteeriumitele vastavuse kindlakstegemiseks ja seireks vajalike andmete esitamise paindlikkust.

Eelnõu punktis 10 sätestatud muudatusega täpsustatakse avalduses toetatava tegevuse kohta esitatavate andmete loetelu ning kehtestatakse, et avalduses tuleb esitada toetatava tegevuse kohta ka seireks vajalik teave. Näiteks lisaks investeeringu eesmärgile on teatud juhtudel vajalik seire andmete kogumiseks liigitada toetatavad tegevused vastavalt eesmärgile. Seire osas on eriti oluline toetatavate tegevuste liigitamine vastavalt investeeringu eesmärgile taastuenergia tootmiseks vajalike investeeringute puhul. Taastuenergia on ressurs, mida kasutatakse järjepidevalt (nt päikeseenergia, tuuleenergia, maasoojusenergia või lainete energia) või mis taastub erinevate ökosüsteemide ainete ringluse käigus (nt biomassi energia – puit, energiavõsa, põhk jms), ilma et selle kogus inimtegevuse mõjul väheneks määral, mis ohustaks kohalikke ökosüsteeme. Taastuenergiat on võimalik kasutada elektrienergia tootmiseks, soojusenergia tootmiseks, mootorikütusteks ja võrguga ühendamata piirkondade energiateenusteks.¹

Eelnõu punktiga 11 muudetakse määruse nr 25 § 11 punkti 1, mille kohaselt peab taotleja ehitustegevuse puhul koos avaldusega PRIAle esitama väljavõtte ehitusprojekti joonistest koos ehitusprojekti seletuskirjaga juhul, kui need on nõutavad ehitusseadustiku kohaselt. Sätte kohaselt ei ole taotlejale seni ette määratud ehitusprojekti täpsuse staadiumit. Taotleja on ise otsustanud, et kas esitab taotlemise hetkel PRIAle koos avaldusega väljavõtte eelprojekti, põhiprojekti või tööprojekti joonistest. Rakendamise käigus on ilmnunud, et eelprojekti staadiumis oleva ehitusprojekti alusel on keeruline hinnata tegelikke ehitustegevusi ja -mahte ning seega määrata kindlaks ehitustegevuse tegelikud kulud ja õiglase turuhind, mis aga on olulised kulude mõistlikkuse kontrollimise seisukohalt, mida aga tuleb teha komisjoni rakendusmääruse (EL) 809/2014, millega kehtestatakse Euroopa Parlamendi ja nõukogu

¹ Taastuenergia aastaraamat 2015

määruse (EL) nr 1306/2013 rakenduseeskirjad seoses ühtse haldus- ja kontrollisüsteemi, maaelu arengu meetmete ja nõuetele vastavusega, artikli 48 lõike 2 punkt 3 kohaselt.

Vastavalt majandus- ja taristuministri 17.07.2015 määrusele nr 97 „Nõuded ehitusprojektile“ on eelprojekt ehitusprojekti staadium, milles esitatakse ehitise arhitektuurilahendus ja insener-tehniliste lahenduste põhimõtted, mida tellija kooskõlastuse korral detailiseeritakse projekteerimise järgmistes staadiumites. Põhiprojekt on aga selline ehitusprojekti staadium, milles esitatakse ehitise arhitektuurilahenduste ja insener-tehniliste lahenduste ning kvaliteedi kirjeldus täpsusega, mis võimaldab määrata ehitise eelarvelist maksumust, korraldada ehitushanget ja koostada ehitamiseks hinnapakumust.

Tulenevalt eespool kirjeldatust ja kooskõlas teiste samataoliste investeeringutoetuste tingimustega muudetaksegi vastavat sätet ning öeldakse, et taotleja esitab PRIAle koos avaldusega ehitustegevuse puhul väljavõtte põhiprojekti joonistest (asendiplaan, vundamendiplaan, korruseplaanid, hoone vaated ja lõiked, olulised sõmlahendused jne) koos põhiprojekti seletuskirjaga juhul, kui ehitusprojekt on nõutav ehitusseadustiku kohaselt. Muudatuse kohaselt ei piisa enam eelprojektist, vaid ehitustegevuse puhul peab olema ehitusprojekt taotlemise esitamise hetkel sellises staadiumis, milles esitatakse ehitise arhitektuurilahenduste ja insener-tehniliste lahenduste ning kvaliteedi kirjeldus täpsusega, mis võimaldab määrata ehitise eelarvelist maksumust, korraldada ehitushanget ja koostada ehitamiseks hinnapakumust. Ehitusprojekt peab vastama majandus- ja taristuministri 17.07.2015 määruses nr 97 „Nõuded ehitusprojektile“ sätestatud põhiprojekti nõuetele.

Eelnõu punktis 14 sätestatud muudatus on tehnilist laadi täpsustus ja selle muudatuse vajalikkus tuleneb lisa punktis 9 sätestatud hindamiskriteeriumist nr 9 „Taotleja, kes vajab investeeringu tegemiseks toetust enam, et tagada toetuse ergutav mõju“, mille põhjal saavad raamatupidamise seaduse kohaselt kassapõhist raamatupidamise arvestust pidavad taotlejad hindepunkte taotluse esitamisele vahetult eelnenud kahe kalendriaasta keskmise Maksu- ja Tolliametile esitatud residendist füüsilise isiku ettevõtlusest saadud tulu deklareerimise vormil E kajastatud näitajate „ettevõtluse tulem“ ja „põhivara soetamismaksumus“ (vorm E, rida 2.1) summa alusel. Vastava kriteeriumi alusel taotluste hindamiseks on Maksu- ja Tolliametilt vaja tuludeklaratsiooni vormi E andmeid kõigi raamatupidamise seaduse kohaselt kassapõhist raamatupidamise arvestust pidavate füüsilisest isikust ettevõtjate kohta, olenemata sellest, kas ta on käibemaksukohustuslane või mitte.

Vastav tehnilist laadi muudatus ei muuda 2017. aastal kehtima hakanud põhimõtet, et olenemata raamatupidamise arvestuse meetodist lähtutakse käibemaksukohustuslike FIE-de müügitulu kontrollimisel käibedeklaratsioonil esitatud andmetest ning mittekäibemaksukohustuslike kassapõhist raamatupidamise arvestust pidavate FIEde puhul tuludeklaratsiooni vormil E olevatest andmetest. Kehtima jäävad allolevas tabelis 1 välja toodud taotlejate müügitulu määratlemise põhimõtted.

Tabel 1. Taotlejate müügitulu määratlemise alused

Ettevõtlusvorm	Vaadeldav dokument
----------------	--------------------

Kassapõhist raamatupidamist pidav FIE, kes on käibemaksukohustuslane	Käibedeklaratsioon
Kassapõhist raamatupidamist pidav FIE, kes ei ole käibemaksukohustuslane	Tuludeklaratsiooni vorm E
Tekkepõhist raamatupidamist pidav FIE, kes on käibemaksukohustuslane	Kasumiaruanne + kontrolliks käibedeklaratsioon
Tekkepõhist raamatupidamist pidav FIE, kes ei ole käibemaksukohustuslane	Kasumiaruanne
Äriühing	Majandusaasta aruanne

Eelnõu punktides 15 ja 16 sätestatud muudatustega täiendatakse ja täpsustatakse taotluse hindamise kriteeriume ja taotluse rahuldamiseks minimaalsete hindepunktide summat tulenevalt rakendamisel ilmnunud asjaoludest ning arengukavas meetme 6.4 hindamiskriteeriumite raames tehtud täiendustest, mille tulemusena lisatakse kaks uut hindamiskriteeriumi, mille kaudu eelistatakse investeringuid, mis avaldavad positiivset mõju noorte ettevõtlusele ja puuetega inimestele.

Eelnõu punktides 17 ja 18 tehtud muudatused on seotud eelnõu punktides 1 ja 2 tehtud muudatustega, mis tulenevad komisjoni delegeeritud määruse (EL) nr 640/2014 artiklis 35 sätestatud toetuskõlblikkuse kriteeriumide, kohustuste või muude kohustuste täitmata jätmise sanktsioonidest ja nende jaotusest. Nagu eespool eelnõu punktide 1 ja 2 raames tehtavate muudatuste kirjelduses on selgitatud, muudetakse õigusselguse huvides paragrahvide „Nõuded toetuse taotlejale“ ja „Toetuse saaja kohustused“ sõnastust ning jaotatakse vastavad nõuded ja kohustused eelnimetatud artiklis 35 sätestatud sanktsioonide alustele tuginedes (muudatuse täpsem kirjeldus on leitav eespool olevate eelnõu punktide 1 ja 2 selgituste alt).

Eelnõu punktis 17 sätestatuga muudetakse määruse nr 25 § 16 „Toetuse saaja kohustused“ ülesehitust, mistõttu kogu paragrahvi tekst kehtestatakse uues sõnastuses. Lisaks vorminduslikule muudatusele täiendatakse toetuse saaja kohustusi hindamiskriteeriumitest tulenevate kohustustega ning rakendamisel ilmnenud asjaoludest tingituna sisustatakse toetuse saajale kehtiv töötajate arvu säilitamise kohustus uue lähenemisega ning seostatakse see uute töökohtade loomise ja töötajate arvu kasvuga (vt lõike 3 selgitust).

Määrusega ümbersõnastatud § 16 lõikes 1 on sätestatud toetuse saaja toetuskõlblikkuse tingimus. Tegemist on sellise tingimusega, mis on nõ läbiv nõue ehk millele peab vastama nii toetuse taotleja kui ka toetuse saaja. Nii toetuse taotleja kui ka toetuse saaja suhtes ei tohi olla algatatud likvideerimismenetlust ega pankrotiseaduse kohaselt nimetatud ajutist pankrotihaldurit või kohtuotsusega välja kuulutatud pankrotti. Toetuse saaja peab nimetatud nõudele vastama vähemalt kolm järgnevat aastat arvates PRIA poolt viimase toetusosa väljamaksmisest ehk sihipärase kasutamise perioodi lõpuni. Toetuskõlblikkuse kriteeriumi rikkumise korral toetust ei maksta või taotluse rahuldamise otsus tühistatakse täielikult ja seni makstud toetus nõutakse tulenevalt Euroopa Liidu õigusest 100-protsendiliselt tagasi.

Määrusega ümbersõnastatud § 16 lõigetes 2 ja 3 on sätestatud toetuse saaja põhikohustused. Toetuse saaja kohustuste rikkumise korral on võimalik lisaks toetuse maksmata jätmisele või selle maksmise täielikule tühistamisele ka osaline tühistamine. Rikkumise korral määrab sanktsiooni suuruse vastavalt EL-i õiguses sätestatud tingimustele PRIA.

Määrusega ümbersõnastatud § 16 lõikes 2 on kehtestatud kohustused, mis sätestavad toetuse saajale tegevuse elluviimise ja sihtotstarbeliselt kasutusele võtmise ning tegevus kestvuse, sh sihipärase kasutamise perioodi tähtajad. Lõike 2 punkti 1 kohaselt on toetuse saaja kohustatud viima tegevuse ellu ja võtma toetuse abil ostetud või ehitatud investeeringuobjekt sihtotstarbeliselt kasutusse kahe aasta jooksul arvates PRIA poolt taotluse rahuldamise otsuse tegemisest – st et kõik investeeringuga seotud kulud tuleb ära teha nimetatud kahe aasta jooksul. Kui aga investeeringuobjekt ostetakse liisingulepingu alusel, siis on toetuse saaja kohustatud lõike 2 punkti 2 kohaselt toetuse abil ostetud investeeringuobjekti sihtotstarbeliselt kasutusse võtma kahe aasta jooksul arvates PRIA poolt taotluse rahuldamise otsuse tegemisest. Kuid tegevuse elluviimiseks ehk liisingumaksete tasumiseks on seejuures aega viis aastat arvates PRIA poolt taotluse rahuldamise otsuse tegemisest. Täpsema ülevaate liisingulepingu alusel investeeringuobjekti soetamisest annab allpool olev tabel 2.

Tabel 2. Investeeringuobjekti soetamine liisinguga

Tegevus	Ajaline kohustus	Tähelepanekud
Investeeringuobjekti sihtotstarbeliselt kasutusse võtmise tähtaeg (§ 16 lõike 2 punkt 2)	kahe aasta jooksul arvates taotluse rahuldamisest	Liisinguga soetatud investeeringuobjekt tuleb kahe aasta jooksul arvates taotluse rahuldamisest soetada ja kasutusele võtta. Liisingumaksete täielikuks tasumiseks on aega viis aastat arvates taotluse rahuldamisest.
Tegevuse elluviimise ehk liisingumaksete tegemise tähtaeg (§ 16 lõike 1 punkt 2)	viie aasta jooksul arvates taotluse rahuldamisest	Kui investeeringuobjekt soetatakse teisel aastal, siis liisingumakseid on tegelikult aega tasuda ainult kolm aastat.
Toetuse väljamaksmise viis (§ 16 ¹ lõike 3 punkt 2)	viie aasta jooksul arvates taotluse rahuldamisest tegelikult tehtud ja väljamakstud maksete alusel	Liisingumaksete graafik ei saa olla pikem kui järelejäänud aeg, kuna pärast seda viieaastast perioodi peab liisinguga ostetud investeeringuobjekti
Investeeringuobjekti omandiõiguse ülemineku tähtaeg toetuse saajale (§ 6 punkt 2)	viie aasta jooksul arvates taotluse rahuldamisest	omandiõigus üle minema toetuse saajale. Kuna investeeringuobjekti säilitamise ja sihtotstarbelise kasutamise
Tegevuse kestvuse tagamise, sh	vähemalt kolm järgnevat aastat arvates PRIA poolt	tähtaeg hakkab jooksma arvates PRIA poolt viimase toetusosa

investeeringuobjekti säilitamise ja sihtotstarbelise kasutamise tähtaeg (§ 16 lõige 1 ja lõige 2 punkt 2)	viimase toetusosa väljamaksmisest	väljamaksmisest, siis maksimaalse ajaressursi kasutamise korral võib liisingu puhul investeeringuga seotud tegevused kesta kuni 8 aastat alates taotluse rahuldamisest (maksimaalselt 5 aastat arvates taotluse rahuldamisest makstakse liisingumakseid ning sellele 3 järgnevat aastat säilitatakse ja kasutatakse investeeringuobjekti sihtotstarbeliselt, seega kokku 8 aastat)
---	-----------------------------------	--

Kahe aasta jooksul arvates PRIA poolt taotluse rahuldamise otsuse tegemisest toetuse abil ostetud või ehitatud investeeringuobjekti sihtotstarbeliselt kasutusse võtmine tähendab seda, et investeeringuobjekt peab olema ostetud või liisingusse võetud, paigaldatud ja valmis ehitatud ning sihipärasesse kasutusse võetud. Näiteks kui tegemist on masina või seadmega, siis selle kahe aasta jooksul peab vastav masin või seade olema ostetud või liisingusse võetud ning vastavalt vajadusele ka paigaldatud ja sihtotstarbeliselt kasutusse võetud. Ehitustegevuse korral peab ehitised olema kasutusvalmis ja selle kohta peab olema kasutusluba, osakasutusluba või kasutusteatis.

Lisaks sellele, et toetuse saaja peab investeeringuobjekti sihipäraselt kasutusse võtma kahe aasta jooksul arvates taotluse rahuldamise otsuse tegemisest, on toetuse saaja kohustatud tagama tegevuse kestuse Euroopa Parlamendi ja nõukogu määruse (EL) nr 1303/2013 artiklis 71 sätestatud tingimustel, sealhulgas säilitama ja kasutama investeeringuobjekti sihtotstarbeliselt kuni sihipärase kasutamise perioodi lõpuni ehk siis kolm aastat arvates PRIA poolt viimase toetusosa väljamaksmisest.

Euroopa Parlamendi ja nõukogu määruse (EL) nr 1303/2013 artikli 71 lõike 1 kohaselt algab sihtotstarbelise kasutuse aeg toetuse saajale tehtud lõppmaksest ning sama lõike kohaselt peab ettevõtja saanud toetuse tagasi maksta, kui kolme aasta jooksul alates toetusesaajale lõppmaks tegemisest leiab sellega aset mõni alljärgnev sündmus:

- a) tootmistegevuse lõpetamine või üleviimine programmipiirkonnast välja;
- b) selline muutus taristuüksuse omandisuhetes, mis annab ettevõttele või avalik-õiguslikule isikule põhjendamatu eelise; või
- c) oluline muutus selle iseloomus, eesmärkides või rakendustingimustes, mille tulemusena kahjustatakse selle algseid eesmärke.

Selliste tegevuste eest alusetult makstud summad peab liikmesriik proportsionaalselt selle ajavahemiku eest, mil nõuded ei ole täidetud, tagasi nõudma.

Toetuse saaja on kohustatud saadud toetusraha mittesihipärase kasutamise korral PRIA nõudmisel tagasi maksma. Euroopa Liidu ühise põllumajanduspoliitika rakendamise seaduse § 111 lõikes 1 on sätestatud, et kui pärast toetuse väljamaksmist selgub, et toetusraha on eeskirja eiramise või hooletuse tõttu makstud alusetult, sealhulgas kui seda ei ole kasutatud sihipäraselt, nõutakse toetusraha toetuse saajalt, sealhulgas valikumenetluse korras valitud toetuse saajalt, osaliselt või täielikult tagasi Euroopa Parlamendi ja nõukogu määrustes (EL) nr 1303/2013 ja (EL) nr 1306/2013 ning teistes Euroopa Liidu asjakohastes määrustes sätestatud alustel ja tähtaegadel.

Määrusega ümbersõnastatud § 16 lõige 3 sisaldab vorminduslikke muudatusi, toetuse saaja kohustuste täiendamist tulevikku suunatud hindamiskriteeriumite osas ning rakendamisel ilmemenud asjaoludest tingituna toetuse saajale kehtiva töötajate arvu säilitamise kohustuse muudatust. Täpsemalt on lõikes 3 sätestatud sellised toetuse saaja põhikohustused, mis tulenevad arengukavas sätestatud miinimumnõuetest (punkt 2), toetatava tegevuse liigist (punkt 4) ja tulevikku suunatud hindamiskriteeriumitest (punktid 1, 3 ja 5–7).

Hindamiskriteeriumitest tulenevad kohustused rakenduvad siis, kui toetuse saaja on asjakohase kriteeriumi eest eelistuse saanud. Lõikes 3 sätestatud kohustuse täitmist kontrollitakse pärast investeringu täielikult elluviimist ning teatud kohustuste puhul kogu sihipärase kasutamise perioodi jooksul (näiteks investeringuobjekti asukoht ja investeringu tegevusvaldkond, olemasolevate töötajate arvu säilitamine ning uute töökohtade loomine). Lõikes 3 kehtestatud kohustuste seadmise eesmärk on tagada taotlemisel esitatud andmete tõepärasus ehk tegelikkusele vastavus.

Hindamiskriteeriumitega seotud toetuse saaja kohustused tulenevad järgnevatest lisa sätestatud eelistuskriteeriumitest:

- lisa punkt 1 „Keskustest eemalejäävad ja vähese võimekusega piirkondades tehtavad investeeringud“, mille kohaselt eelistatakse keskustest eemalejäävates ja madala võimekusega piirkondades elluviidavaid investeeringuid:
 - vastava hindamiskriteeriumi kohaselt on toetuse saajal kohustus viia investeering ellu selles kohaliku omavalitsuse üksuses või sellel saarel, mille alusel ta sai hindepunkte;
- lisa punkt 3 „Taotleja, kelle kavandatav investeering avaldab mõju maapiirkonna tööhõivele“, mille kohaselt eelistatakse investeeringuid, mille tulemusena luuakse maapiirkonda juurde uusi täistööajaga töökohti, mis läbi suureneb toetust saanud ettevõttes olemasolevate töötajate arv:
 - kui taotleja sai hindepunkte vastava hindamiskriteeriumi alusel, siis toetuse saamise etapis peab ta hiljemalt ühe aasta jooksul arvates PRIA poolt viimase toetusosa väljamaksmisest looma tegevuse elluviimise asukohta taotluses esitatud arvu uusi täistööajaga töökohti ja nende täitmiseks sõlmima töölepingu seaduse §-s 1 nimetatud töötajaga töölepingu ning tagama, et nimetatud nõuded oleksid täidetud sihipärase kasutamise perioodi lõpuni;

- lisa punkt 5 „Taotleja, kelle investeering avaldab positiivset mõju puuetega inimestele“. Tegemist on uue hindamiskriteeriumiga, mis lisandus tulenevalt arengukavas meetme 6.4 hindamiskriteeriumite raames tehtud täiendustest. Vastava kriteeriumi alusel eelistatakse investeeringuid, mis avaldavad positiivset mõju puuetega inimestele, täpsemalt eelistatakse puuetega inimeste hoolekandeesutuste tegevustesse ja sotsiaalhoolekandesse tehtavaid investeeringuid;
 - kui taotleja sai lisa punktis 5 sätestatud hindamiskriteeriumi kohaselt hindepunkte, siis toetuse saajana peab ta ka pärast kavandatud tegevuse elluviimist tagama investeeringuobjekti seotuse taotleamise hetkel lubatud tegevusvaldkodadega: puuetega inimeste hoolekandeesutuste tegevusega (EMATK 2008, jagu Q, alajagu 87) või puuetega inimeste sotsiaalhoolekandega (EMTAK 2008, jagu Q, alajagu 88), st et investeering peab olema tehtud puuetega inimeste hoolekandeesutuste tegevustesse või puuetega inimeste sotsiaalhoolekandesse – vastavatest tegevusvaldkondadest peab ettevõtja hakkama tulu teenima;
- lisa punkt 6 „Bioenergia tootmine“, mille alusel eelistatakse bioenergia tootmiseks tehtavaid investeeringuid, täpsemalt selliseid investeeringuid, kus kogu investeeringust enam kui 50,00% on suunatud bioenergia tootmisesse;
 - kui taotleja sai lisa punktis 6 sätestatud hindamiskriteeriumi alusel hindepunkte, siis toetuse saajana on tal kohustus tagada, et pärast kavandatud tegevuse elluviimist bioenergia tootmiseks tehtud investeeringu osakaal kogu investeeringu maksumuses oleks suurem kui 50,00 protsenti;
- lisa punkt 7 „Päikese-, vee- ja tuuleenergia põhinev energia tootmine“, mille alusel eelistatakse päikese-, vee- või tuuleenergia tootmiseks tehtavaid investeeringuid, täpsemalt selliseid investeeringuid, kus kogu investeeringust enam kui 50,00% moodustab investeering päikese-, vee- või tuuleenergia tootmisesse;
 - kui taotleja sai lisa punktis 7 sätestatud hindamiskriteeriumi alusel hindepunkte, siis toetuse saajana on tal kohustus tagada, et pärast kavandatud tegevuse elluviimist päikese-, vee- või tuuleenergia tootmiseks tehtud investeeringu osakaal kogu investeeringu maksumuses oleks suurem kui 50,00 protsenti.

Tulenevalt rakendamisel ilmnenuid asjaoludest, arengukavas meetme 6.4 raames tehtud muudatustest ning haldusreformist on eespool välja toodud lisa punktides 1, 3, 5 ja 7 kehtestatud hindamiskriteeriume täpsustatud ja täiendatud (siin on juba kajastatud täpsustatud ja täiendatud kriteeriumid). Vastavate hindamiskriteeriumitega seotud muudatused on täpsemalt selgitatud eelnõu punktis 21.

Lõike 3 punktis 2 on sätestatud selline toetuse saaja põhikohustus, mis tuleneb arengukavas sätestatud miinimumnõudest, mille kohaselt peab toetuse saaja säilitama vähemalt olemasoleva töötajate arvu. Enne muudatust oli vastav arengukava säte määruse tasandil sisustatud selliselt, et toetuse saaja peab säilitama vähemalt taotluse esitamisele vahetult eelnenud majandusaasta keskmise töötajate arvu vähemalt kolm aastat arvates PRIA poolt

viimase toetusosa väljamaksmisest, st et säilitatavate töötajate arv leiti taotluse esitamisele vahetult eelnenud majandusaasta alusel. Seega ajaline nihe taotluse esitamise tähtpäeva ja ettevõtjate majandusaasta lõpu vahel võis eelmises taotlusvoorus ulatuda üle 8 kuu. Sellisel lähenemisel esinesid aga järgmised sisulised probleemid:

- sellise suure ajanihkega andmete alusel ei ole ettevõtja olemasolevate töötajate tegeliku olukorra määratlemine ja hindamine objektiivne;
- ei ole otstarbekas selliste vanade andmete alusel nõuda ettevõtjatelt olemasolevate töötajate arvu säilitamist;
- lisaks polnud säilitatavate olemasolevate töötajate arv kuidagi seotud loodavate töökohtade ja sinna leitavate töötajate arvuga, mille tulemusena võis juhtuda, et töötajate arvu säilitamise nõue täideti uute töökohtade loomise ja sinna töötajate leidmisega, mistõttu lõppsummaarumina töötajate arv ei kasvanud. Selline olukord oli tingitud sellest, et säilitatavate olemasolevate töötajate arv määrati eelneva majandusaasta alusel ning töötajate arvu kasvu baasiks võeti taotlemise hetkel ettevõtja poolt märgitud töötajate arv – puudus seos nende kahe arvu vahel. Tulenevalt aga meetme 6.4 eesmärgist, milleks on sobivate ja atraktiivsete töökohtade loomise soodustamine, ning hindamiskriteeriumist, millega antakse läbi töökohtade loomise märkimisväärne eelis, on olemasolevate töötajate arvu säilitamise ja uute töökohtade loomise juures oluliseks aspektiks nende kahe arvu vaheline seos ning seejuures töötajate arvu kasv toetust saanud ettevõttes. See tähendab, et kui ettevõtja loob investeeringu tulemusel töökoha ja täidab selle töötajaga, ei tohi olemasolevate säilitamisele kuuluvate töötajate arv ettevõttes samal ajal kahaneda ega samaks jääda, vaid peab kasvama, et tagada positiivne mõju maapiirkonna tööhõivele. Kokkuvõtlikult on eesmärk see, et ettevõtja peab säilitama olemasolevate töötajate arvu (töötajate baasarv) ning töökoha loomise kaudu suurendama olemasolevate töötajate arvu (töötajate baasarvule lisanduv töötajate arv).

Tulenevalt eespool kirjeldatud rakendamisel ilmnenud asjaoludest ning arengukavas meetme 6.4 raames sätestatud eesmärgist ja taotlejale esitatavast miinimumnõudest sisustataksegi toetuse saajale kehtiv töötajate arvu säilitamise kohustus uue lähenemisega ning seostatakse see uute töökohtade loomise ja töötajate arvu kasvuga. Seega muudatuse kohaselt on toetuse saaja kohustatud säilitama sihipärase kasutamise perioodi lõpuni vähemalt taotluse esitamise tähtpäevale vahetult eelnenud kalendrikuu viimase päeva seisuga töölepingu alusel töötavate töötajate arvu (edaspidi **olemasolevate töötajate arv**). See on nõ olemasolevate töötajate baasarv, mille kasvu töökohtade loomisel hakatakse hindama, seirama ja kontrollima. Hindamisel saavad eelise need taotlused, kus investeeringu tulemusel luuakse juurde uusi täistööajaga töökohti tegevuste elluviimise asukohta, mis läbi suureneb **olemasolevate töötajate arv**.

Taotluse esitamise tähtpäevale vahetult eelnenud kalendrikuu on see kuu, mis eelneb taotlusvooru sulgemise kuupäeva kuule. Näiteks, kui taotlusvoor toimub 22.08–29.08, siis on taotluse esitamise tähtpäevale (29.08) vahetult eelnenud kalendrikuu **juuli**. Kui aga taotlusvoor toimub 22.08–01.09, siis on taotluse esitamise tähtpäevale (01.09) vahetult

eelnenud kuu **august**. Ka taotluse menetlemise tähtaja arvestus algab tulenevalt määruse nr 25 § 15 lõikest 6 taotluse esitamise tähtpäevast.

Säilitada tuleb taotluse esitamise tähtpäevale vahetult eelnenud kalendrikuu viimase päeva seisuga töölepingu alusel töötavate töötajate arvu (olenemata sellest, kas nad töötavad täis- või osalise tööajaga). Töölt puuduvad sellised isikud, nagu rasedus- ja sünnituspuhkusel või lapsehoolduspuhkusel viibijaid ning ajateenistuses viibijad, arvesse ei lähe. Praktikandid ja üliõpilased, kes on praktika- või kutseõppelepingu alusel kutseoskusi omandamas, samuti arvesse ei lähe.

Eelnõu punktis 18 sätestatud muudatusega kehtestatakse toetuse saaja muud kohustused. Uus paragrahv 16¹ sätestab toetuse saajale kohalduvad kohustused, mis kvalifitseeruvad muudeks kohustusteks komisjoni delegeeritud määruse (EL) nr 640/2014 artikli 35 lõike 2 punkti b tähenduses. Toetuse saaja muude kohustuste rikkumise korral on võimalik lisaks toetuse maksmata jätmisele või selle maksmise täielikule tühistamisele ka osalise tühistamise võimalus. Rikkumise korral määrab sanktsiooni suuruse PRIA.

Määrusega lisatud § 16¹ lõikes 1 on toodud kohustused, mida toetuse saaja peab täitma toetuse sihipärase kasutamise perioodi lõpuni. Näiteks peab toetuse saaja võimaldama teostada järelevalvet ja muid toetuse saamisega seotud kontrolle ning osutama selleks igakülgset abi. Samuti peab toetuse saaja teavitama taotluses esitatud või toetatava tegevusega seotud andmete muutumisest või tegevuse elluviimist takistavast asjaolust ega või saada sama kulu kohta toetust riigieelarvelistest või muudest Euroopa Liidu või välisvahenditest või muud tagastamatut riigiabi. Euroopa Parlamendi ja nõukogu määruse (EL) nr 1306/2013 artikli 59 kohaselt lükatakse toetuse- või maksetaotlus tagasi, kui toetuse saaja või tema esindaja takistab kohapealse kontrolli tegemist, välja arvatud vääramatu jõu või erandlike asjaolude korral kuni sihipärase kasutamise perioodi lõpuni.

Määrusega lisatud § 16¹ lõike 2 kohaselt ei tohi toetuse saajal kuni viimase toetusosa väljamaksmiseni olla riikliku maksu võlga või tema riikliku maksu võla ajatamise korral on maksuvõlg, mille tasumise tähtaeg on möödunud, tasutud ettenähtud summas. Nõude eesmärgiks on tagada, et toetuse saaja ehk isik, kellele tehakse väljamakse, on jätkusuutlik ettevõtja. ELÜPS-i § 79 lõike 4 kohaselt jäetakse taotlus rahuldamata, kui taotleja ei vasta toetuse saamiseks esitatud nõuetele. Seega on PRIA-l õigus kontrollida kogu taotluse menetlemise ajal ja enne toetuse väljamaksmist taotleja ja toetuse saajal riikliku maksu võla olemasolu ning maksuvõla olemasolu korral selle ajatust ja maksete tähtaegset tasumist. Kehtestatud nõue täidab EL-i finantshuvide kaitse eesmärki. Näiteks peab toetuse saaja olema maksevõimeline, kuna see on üheks näitajaks taotleja majandusliku seisu hindamisel. Kui toetuse saajal on maksuvõlad, ei ole õigustatud ka talle täiendavate avalike vahendite eraldamine.

Määrusega lisatud § 16¹ lõige 3 reguleerib toetuse saaja kohutusi investeringu tegemist tõendavate dokumentide esitamisel. Lõike 3 punktides 1–3 kehtestatud sätete osas muudatusi tehtud ei ole. Tulenevalt rakendamisel ilmnenu asjaoludest on täpsustatud punkti 4. Kui

varasemalt pidi toetuse saajal ehitise ehitamise puhul hiljemalt viimase maksetaotluse esitamise ajal olema ehitisregistris ehitise kasutusluba või kasutusteatis, kui see on nõutav ehitusseadustiku kohaselt, siis muudatuse kohaselt laieneb vastav nõue ka masinate ja seadmete ostmisele ja paigaldamisele. Teatud masinate ja seadmete paigaldamise puhul võib hilisemas faasis investeeringu elluviimise käigus selguda, et tegelikult on tegemist ehitise ehitamisega, mistõttu kehtivad sellise tegevuse puhul automaatselt kõik ehitise ehitamisega seotud nõuded. Eriti relevantne on vastav täiendus taastuenergia investeeringute puhul, kus hilisemas faasis kontrollimise käigus võib selguda, et tegemist ei ole lihtsalt masina või seadme paigaldamisega, vaid hoopis on tegu rajatise ehitamisega. Ehitusseadustikust tulenevalt võib olla ka masina või seadme paigaldamine ehitustegevus ning ka sel juhul peab taotleja omama ehitise kasutusluba või kasutusteatis, kui see on nõutav ehitusseadustiku kohaselt. Seega on igasuguste ehituslike tegevuste, sh ehitamise alla kvalifitseeruva paigaldamise puhul hilisemas faasis oluline tagada kooskõla ehitusseadustikuga ning seega tagada kasutusloa või kasutusteatis olemasolu, kui see on nõutav ehitusseadustiku kohaselt.

Määrusega lisatud § 16¹ lõikes 4 on sätestatud toetuse saaja muud kohustused seoses bioenergia tootmisega.

Eelnõu punktidega 19 ja 20 täiendatakse määruse nr 25 §-s 21 olevaid rakendussätteid lõigetega 2 ja 3. Lõikes 2 sätestatu kohaselt välistatakse alates 2017. aastast toetuse andmine Harju, Rapla ja Pärnu maakonnas algatatud maakonnaplaneeringu kohaselt määratava Rail Balticu raudtee trassi koridori jääval maal tegevuse elluviimiseks, mille raames ehitatakse ehitise või tehakse muu investeering.

Vabariigi Valitsuse 12. aprilli 2012. a korraldusega nr 173 algatati Harju, Rapla ja Pärnu maakonnaplaneeringu koostamine Rail Balticu raudtee trassi koridori asukoha määramiseks. Eelnõu koostamise ajaks on maakonnaplaneeringu koostamine jõudnud etappi, kus raudtee trassi koridori asukoht on põhimõtteliselt paigas ning läbi planeeringute avaliku väljapaneku ka elanikkonnale teada. Planeeritud ajakava kohaselt saab maakonnaplaneeringute kehtestamine toimuma 2017. aastal.

Toetuse andmine ehitise ehitamiseks või muu pikaajalise investeeringu tegemiseks, mille tegelik kasutamise aeg jääb raudtee ehitamise tõttu suhteliselt lühikeks ei ole jätkusuutlik ja sihipärane, mistõttu oleks toetuse määramine Rail Balticu trassi koridori jäävale maale tehtavateks investeeringuteks vastuolus toetuse andmise eesmärgiga ja tuleb seega selgelt välistada.

Algatatud maakonnaplaneeringute kohaselt moodustub Rail Balticu raudtee trassi koridor raudteemaast ja selle kaitsevööndist (66m) ning nihutamisruumist (olenevalt asukohast 142 või 42 m kummalgi pool raudteemaast ja kaitsevööndist). Toetust ei anta kogu Rail Balticu raudtee trassi koridori jääval maal tegevuste elluviimiseks. Kuigi nõ nihutamisruumi jääv maa võib jääda puutumatuks, ei ole toetuse andmine sellel alal tehtavateks tegevusteks õigustatud kahel põhjusel. Esiteks ei ole praeguseks hetkeks veel lõplikult teada, kuhu täpselt jääb raudteemaa (raudtee trassi täpne paiknemine selgub ehituse eelprojekti tulemuste alusel) ning

teiseks peab arvestama ka raudtee ehituseks vajalike juurdepääsuteede ja ehitusmaterjali ladustamisplatside rajamise vajadusega. Muu investeeringu all on silmas peetud eelkõige pikaaegseid investeeringuid, mis on statsionaarselt maaga seotud ja mis kaotavad suure tõenäosusega eemaldamisel oma väärtuse.

Lõike 3 kohaselt ei kohaldu enne 2017. aastat taotluse esitanud toetuse saajale § 16 lõike 3 punktis 2 sätestatud uue lähenemisega kohustus. Enne 2017. aastat taotluse esitanud toetuse saaja (ehk esimese ja teise taotlusvooru raames taotluse esitanud toetuse saaja) on kohustatud töökohti säilitama sel ajal kehtinud korra alusel. Täpsemalt, on siis enne 2017. aastat taotluse esitanud toetuse saajal kohustus säilitada vähemalt taotluse esitamisele vahetult eelnenud majandusaasta keskmine töötajate arv vähemalt kolm aastat arvates PRIA poolt viimase toetusosa väljamaksmisest.

Eelnõu punktiga 21 kehtestatakse määruse lisa uues sõnastuses.

Tulenevalt haldusreformist, arengukavas meetme 6.4 raames tehtud muudatustest ning rakendamisel ilmnenud asjaoludest täpsustatakse ja täiendatakse olemasolevaid hindamiskriteeriumi ning lisatakse juurde kaks uut eelistust.

Hindamiskriteeriumis nr 1 „Keskustest eemalejäävad ja vähese võimekusega piirkondades tehtavad investeeringud“ olevas klastris 2 viiakse sisse normitehniline parandus, mille tulemusena sõna „vald“ asendatakse mõistega „kohaliku omavalitsuse üksus“, nii nagu on ka teiste klastrite puhul sätestatud.

Suursaarte ja püsisustusega väikesaarte eelistuskriteeriumite tekstist jäetakse tehnilistel põhjustel välja viide püsisustusega väikesaarte seadusele, selle võimaliku muutmise tõttu. Muudatusega plaanitakse väikesaarte nimistu asendada üldise mõistega ning edaspidi hakkaks väikesaarte nimistut kinnitama Vabariigi Valitsus vastava korraldusega. Lisaks arvatakse selguse huvides välja väikesaarte nimekirjast Prangli, kuna nimetatud väikesaar kuulub Viimsi valla koosseisu, mis aga ei ole arengukava kohaselt maapiirkond.

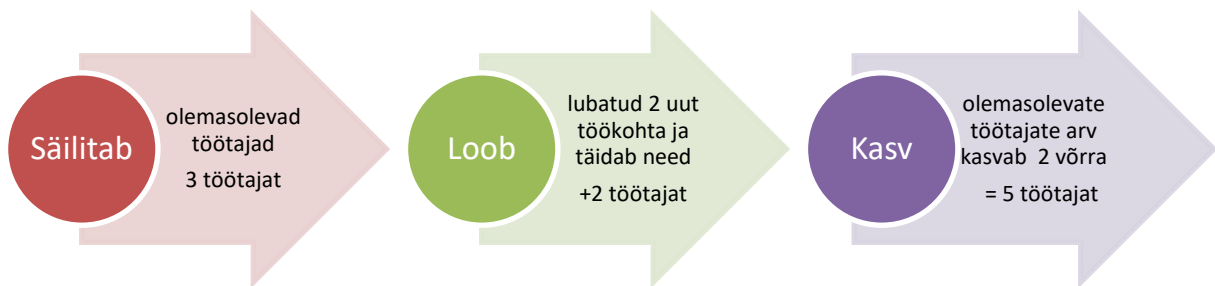
Lisaks eelnevale lisatakse hindamiskriteeriumitesse oluline viide selle kohta, et kohalike omavalitsuse üksustega seotud territoriaalsed muudatused ei mõjuta lisas olevasse klastritesse kuuluvate kohalike omavalitsuse üksuste loetelu, kuna vastavad piirkonnad lähtuvad arengukava punktis 8.1 kehtestatud maapiirkonna määratlusest - st et sõltumata käesoleva programmiperioodi 2014–2020 jooksul kohaliku omavalitsuse üksuste osas aset leidvatest muudatustest, loetakse kuni programmiperioodi lõpuni maapiirkonnaks vallad ja kuni 4 000 elanikuga väikelinnad, mis olid arengukava punktis 8.1 väljatoodud kriteeriumite ja näitajate põhjal maapiirkonnaks 2015. a veebruaris. Seega vastava eelistuskriteeriumi raames ei muutu kohalike omavalitsuse üksuste nimistu ega hindamisvahemikud.

Hindamiskriteeriumis nr 3 „Taotleja, kelle kavandatav investeering avaldab mõju maapiirkonna tööhõivele“ viiakse sisse rakendamisel ilmnenud asjaoludest tingituna täpsustus, millega seotakse uute töökohtade loomine olemasolevate töötajate arvu säilitamise

nõudega, tagades seeläbi töötajate arvu kasvu kindlaks tegemiseks vajalik baas. Eesmärgiks on tagada süsteemne lähenemine töökohtade säilitamisele ja loomisele: olemasolevate säilitatavate töötajate arv kasvab läbi uute töökohtade loomise.

Taotlemise hetkel määrab ettevõtja kindlaks olemasolevate töötajate arvu, milleks on taotluse esitamise tähtpäevale vahetult eelnenud kalendrikuu viimase päeva seisuga töölepingu alusel töötavate töötajate arv. Tulenevalt arengukavas ja määruse nr 25 § 16 lõike 3 punktis 2 sätestatust peab toetuse saaja säilitama taotlemise hetkel kindlaks määratud olemasolevate töötajate arvu sihipärase kasutamise perioodi lõpuni (vt täpsemalt eelnõu punktis 17 olevat selgitust § 16 lõike 3 punkti 2 kohta). Taotlemise hetkel kindlaks määratud olemasolevate töötajate arv on töötajate kasvu arvutamise baasiks. Kui taotleja lubab investeeringu tulemusel hiljemalt ühe aasta jooksul arvates PRIA poolt viimase toetusosa väljamaksmisest luua juurde uusi täistööajaga töökohti tegevuste elluviimise asukohta ja nende täitmiseks tulenevalt § 16 lõike 3 punktist 3 sõlmida töölepingu seaduse §-s 1 nimetatud töötajaga töölepingu, siis läbi nende uute töökohtade loomise ja töötajate tööle võtmise peab suurenema taotlemise hetkel kindlaks määratud olemasolevate töötajate arv selle võrra kui palju lubati taotlemise hetkel juurde luua uusi täistööajaga töökohti. Näitlikustatud skeem töötajate arvu säilitamise, töökohtade loomise ja töötajate arvu kasvu kohta on toodud allpool oleval joonisel.

Joonis. Töötajate arvu säilitamine, töökohtade loomine ja töötajate arvu kasv



Töökohtade loomise juures on oluline see, et uus töökoht luuakse investeeringu tulemusel tegevuse elluviimise asukohta ehk maapiirkonda, kus toetuse abil tehtav tegevus ellu viiakse. Uus loodav töökoht ei pea olema otseselt soetud investeeringuobjektiga. Näiteks kui ostetakse pakkeliin, siis uus loodav töökoht võib olla ka toodete turustaja või raamatupidaja või sekretär.

Tulenevalt arengukavas sätestatud muudatustest lisatakse **kaks uut hindamiskriteeriumi**, mille kaudu eelistatakse investeeringuid, mis avaldavad positiivset mõju noorte ettevõtlusele ja puuetega inimestele.

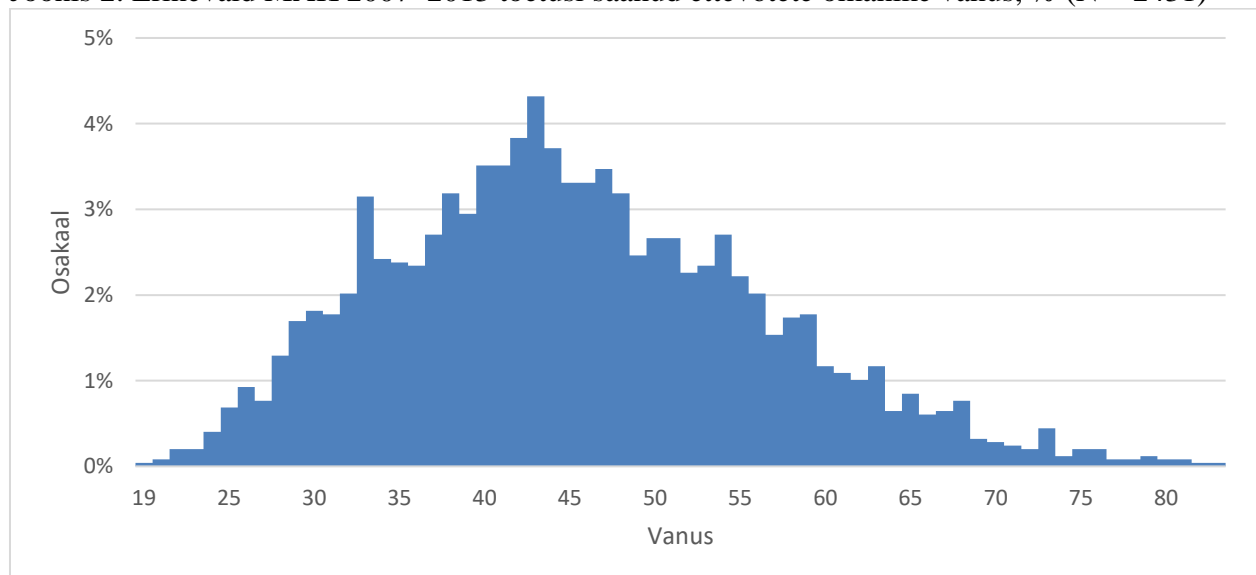
Uue hindamiskriteeriumi nr 4 „Taotlejale, kelle investeering avaldab positiivset mõju noorte ettevõtlusele“ kaudu eelistatakse investeeringuid, mis avaldavad positiivset mõju noorte ettevõtlusele. Lisapunkte saab noor ettevõtja, kes taotluse esitamise ajal on kuni 40-aastane (40-aastane kaasa arvatud). Füüsilisest isikust ettevõtja puhul peab ettevõtja ise olema kuni 40-aastane. Äriühingu puhul peavad kõik osanikud või aktsionärid olema taotluse

esitamise ajal kuni 40-aastased füüsilised isikud. Tulundusühistu puhul peavad kõik juhatuse liikmed olema taotluse esitamise ajal kuni 40-aastased füüsilised isikud.

Eesmärk on soodustada noorte ettevõtlikust ja ettevõtlust maapiirkonnas ning julgustada neid tegema investeeringuid maaettevõtluse arenguks. Eesti Maaülikooli poolt 2016. aastal läbi viidud uuringu „Maapiirkond noorte elu- ja ettevõtluskeskkonnana“ tulemused näitasid seda, et 18–40-aastased ettevõtjad moodustavad 35% kõigist ettevõtjatest. Ettevõtjate arvu ja vanuse seose leidmiseks võeti aluseks PRIA toetuste registri andmed MAK 2007–2013 põllumajanduse, metsamajanduse, töötleva tööstuse ja LEADRI-meetmetest toetust saanute kohta, mille alusel tehti väljavõtte äriregistri andmebaasist isikute vanuse leidmiseks.

Ettevõtja keskmine vanus oli 45 eluaastat. Ettevõtjate vanuse alumine kvartiil oli 37 aastat ja ülemine kvartiil 53 aastat. Ettevõtjate mediaanvanus oli 44 eluaastat, kõige sagedamini esinev vanus aga 43 eluaastat. 18–24-aastased ettevõtjad moodustasid 0,9% ja 25–40-aastased ettevõtjad 34% kõigist ettevõtjatest. (vt Joonis 2)

Joonis 2. Erinevaid MAK 2007–2013 toetusi saanud ettevõtete omanike vanus, % (N = 2431)



Allikas: Äriregister. Koostaja EMÜ.

Vastava hindamiskriteeriumi lisamise juures võeti arvesse ka asjaolu, et maaelanike (sh noorte) arv kahaneb võrreldes linnaelanike arvuga kiiremini, mis seab küsimärgi alla maapiirkonna jätkusuutlikkuse². Vaadeldes vastava vanusegrupi 21–40 aastaste noorte arvu ja osatähtsust kogu elanikkonnas, siis nii noorte üldarv kui ka osatähtsus kogu elanikkonnas on aastatel 2012–2016 järk-järgult iga-aastaselt vähenenud. Kui analüüsida prognoositavat rahvaarvu 2020. aastaks, siis 21–40-aastaste noorte osas on ennustatud umbes 10% suurust kahanemist võrreldes 2016. aastaga³. Arvestades seniseid tendentse, siis on tõenäoline, et vastav näitaja saab olema ääremaalistes maapiirkondades tunduvalt suurem. Elanike vanuselise struktuuri kohaselt kahaneb järk-järgult vanusegrupi 21–40 maaelanike osatähtsus

² European Parliament, Professor Mark Schucksmith, 2010. How to Promote the Role of Youth in Rural Areas of Europe?

³ Statistikaamet RV0241

vastava vanusegrupi üldarvus. Seega maapiirkonna jätkusuutlikkuse kontekstis on oluline pöörata tähelepanu ja soodustada noorte ettevõtlust.

Uue hindamiskriteeriumi nr 5 „Taotleja, kelle investeering avaldab positiivset mõju puuetega inimestele“ kaudu eelistatakse investeeringuid, mis avaldavad positiivset mõju puuetega inimestele. Euroopa Komisjon on oma juhendmaterjalis „Measure 6 fiche „Farm and business development“ (article 19 of Regulation 1305/2013)“ meetme 6.4 osas välja toonud aspekti, et näiteks võiks toetada sellist mittepõllumajandusliku tegevusvaldkonda nagu sotsiaal- ja hoolekandeteenuste osutamine puuetega inimestele, sh hariduslikud farmid. Sellise põllumajandusliku teraapilise tegevuse puhul peab olema peamiseks eesmärgiks mittepõllumajanduslik tegevus ehk sotsiaal- ja hoolekandeteenuste pakkumine puuetega inimestele. Põllumajanduslikeks tegevusteks käesoleva määruse alusel toetust ei anta. Eelistatud on investeeringuid, mis on suunatud **puuetega inimeste** hoolekandetasutuste tegevusse (EMATK 2008, jagu Q, alajagu 87) või **puuetega inimeste** sotsiaalhoolekandesse (EMTAK 2008, jagu Q, alajagu 88).

Puuetega inimeste hoolekandetasutuste tegevus ehk osa 87 hõlmab päevast või ööpäevast hoolekandeteenust osutavate asutuste tegevust. Neis asutustes viibivatele isikutele tagatakse nende eale ja seisundile vastav hooldamine, sh ravimine, põetamine, kasvatamine ja arendamine. Nende asutuste puhul ei ole ravi esmane, vaid kaasnev tegevus.

Puuetega inimeste sotsiaalhoolekanne ehk osa 88 hõlmab mitmekesise valiku vahetult abivajajatele suunatud sotsiaalabiteenuseid (**nt puuetega inimeste kutsealane rehabiliteerimine ja töövõime taastamine koos piiratud koolitusvõimalustega**), mille hulka ei kuulu majutusteenus, v.a ajutine majutus.

Statistikaameti andmeil on otseselt tervishoiu ja sotsiaalhoolekande valdkonnas (EMTAK 2008, jagu Q, kokku) tegutsevaid mikroettevõtjaid 1895, so 88% vastava valdkonna ettevõtetest. Puuetega inimestele vastavaid teenuseid pakkuvate ettevõtjate kohta teavet ei ole. PRIA andmeil on kahe taotlusvooru raames meetmest 6.4 toetust saanud kaks taotlust toetussummas 268 337 eurot, kus investeering tehakse vanurite ja puuetega inimeste hoolekandetasutuste tegevusse (EMTAK 2008 alajagu 87301).

Hindamiskriteeriumite nr 6 ja 7 alusel eelistatakse investeeringuid, mis on otseselt suunatud taastuenergia tootmisesse. Kui kogu investeeringust enam kui 50% on suunatud taastuenergia tootmisesse, siis saab hindepunkte. Taastuenergia tootmisesse suunatud eelistuskriteeriumite eest on võimalik maksimaalselt saada 4 hindepunkti. Taastuenergia tootmiseks tehtud investeeringu all mõeldakse otseselt taastuenergia tootmiseks tehtud investeeringut. Seega taastuenergia tootmiseks suunatud investeeringu maksumuse hulka loetakse taastuenergia tootmiseks vajalike ehitiste ehitamise ja hoonete parendamise (määruse nr 25 § 4 lõike 1 punktis 1 nimetatud tegevuse), masinate või seadmete ostmise ja paigaldamise (määruse nr 25 § 4 lõike 1 punktis 2 nimetatud tegevuse), litsentsi, patendi või kasuliku mudeli ostmise (määruse nr 25 § 4 lõike 3 punktis 3 nimetatud tegevuse), elektrivõimsuse suurendamise ja elektrivõrguga liitumise (määruse nr 25 § 4 lõike 3 punktides

5 ja 6 nimetatud tegevuste), infotehnoloogilise lahenduse ja tarkvara ostmise ja paigaldamise (määruse nr 25 § 4 lõike 3 punktis 7 nimetatud tegevuse), infotehnoloogia- ja valveseadmete ning toodangu kvaliteeti määravate seadmete ostmise ja paigaldamise (määruse nr 25 § 4 lõike 3 punktis 8 nimetatud tegevuse) maksumus.

Hindamiskriteeriumi nr 6 „Bioenergia tootmine“ alusel saab hindepunkte siis, kui enam kui 50,00% kogu investeeringust on suunatud bioenergia tootmisesse.

Hindamiskriteeriumi nr 7 „Päikese-, vee- ja tuuleenergiat põhinev energia tootmine“ raames ühtlustatakse päikese-, vee- ja tuuleenergiat põhineva energia tootmiseks tehtava investeeringu maksumuse osakaalu määr kogu investeeringust bioenergia tootmise vastava näitaja väärtusega ning vähendatakse päikese-, vee- ja tuuleenergiat põhineva energia tootmise eest antavaid hindepunkte kahelt ühele.

Üheks muudatuse eesmärgiks on ühtlustada kahe kriteeriumi sisuline lähenemine ning välistada toetuse kontsentratsioon ühele tegevusvaldkonnale. Seda eriti elektrituruseaduse muutmise valguses, mille muutmise eesmärgiks kohaselt on seada taastuvatest allikatest ja soojuse ja elektrienergia koostootmise režiimis toodetud elektrienergia toetusmeetmed vastavusse Euroopa Komisjoni kehtestatud riigiabi kriteeriumitega, korrastada olukorda elektriturul, tagada toetusmeetmete proportsionaalsus saavutatava eesmärgiga ja kohandada toetusmeetmed elektrienergia areneva siseturuga, sealhulgas vähendada taastuvate energiaallikate kehtivast toetusskeemist tingitud konkurentsimoonusi ning vähendada põhjendamatult kõrget majanduslikku koormust tarbijatele. **Toetusskeemi muutmise põhjuseks on taastuvast allikast ja tõhusa koostootmise režiimil elektrienergia toodangule piiri seadmine lähtudes riigi võetud eesmärkidest.** Eesti kehtiva taastuvenergia tegevuskava aastaks 2020 kohaselt on võetud eesmärgiks toota taastuvatest allikatest 17,6% tarbitavast elektrienergiast (2015.a tase oli 16,7%). Eesmärgist puudujääva osa täitmiseks korraldab majandus- ja taristuminister uue korra kohaselt vähempakkumise.

Teiseks eesmärgiks on anda suurem võimalus elavdada ja soodustada enam bioenergia tootmist (nt sellist energia tootmist, kus toorainena kasutatakse poollooduslike koosluste hooldamisel tekkinud hekseldatud niidet). PRIA andmeil on kahe taotlusvooru raames heakskiidetud taotluse hulgas 22% (75 tk) selliseid taotlusi, mis olid seotud päikese-, vee- või tuuleenergiat põhineva energia tootmisega. Nende taotluste raames kavandatud tegevuste elluviimiseks (mitte ainult taastuvenergia tootmiseks mõeldud tegevuste elluviimiseks) määratud toetuse summa moodustas 25% kogu määratud toetuse summast (6,8 mln eurot). Seevastu bioenergiasse tehtavaid investeeringuid sisaldas PRIA andmeil ainult 5 taotlust, so 1% kõigist heakskiidetud taotlustest.

Hindamiskriteeriumi nr 8 „Taotleja, kelle investeeringu maksumuse ja müügitulu suhe tagab toetuse ergutava mõju“ täiendatakse rakendamisel ilmnunud asjaoludest ning lisatakse juurde negatiivsete hindepunktide vahemik. Muudatuse eesmärk on tagada suurem eelistus neile ettevõtjatele, kes kavandavad oma senist müügitulu arvestades pigem

suuremahulisi investeeringuid, kuid kelle puhul on keskmisest väiksem oht üleinvesteerimiseks.

Eelnevalt tulenevalt vähendatakse nende ettevõtjate võimalusi hindepunktide saamisel, kelle kogu investeering moodustab üle 350,00% taotluse esitamisele vahetult eelnenud majandusaasta müügitulust. Selliste ettevõtjate puhul, kelle kavandatavast koguinvesteeringust moodustab senine müügitulu väikese osa, omab investeeringute elluviimine suurt finants- ja tegevusriski, mistõttu ei ole otstarbekas ega põhjendatud nende keskmisest suurem eelistamine. Esimese kahe taotlusvooru rahuldatud taotluste alusel moodustasid ettevõtjad, kelle kogu investeering moodustab üle 350,00% taotluse esitamisele vahetult eelnenud majandusaasta müügitulust, 40% toetuse saajatest. Eriti suur on nende ettevõtjate arv (73 tk) ja osakaal (74%) nende ettevõtjate hulgas, kelle müügitulu jääb vahemikku 4 000–20 000 eurot (98tk). Vastavasse müügitulu vahemikku jäävate ettevõtjate keskmised näitajad investeeringu ja müügitulu suhte osas on järgmised:

- keskmiselt moodustab kogu investeering ettevõtjate müügitulust 2460%, st et vastavasse müügitulu vahemikku kuuluvate ettevõtjate investeeringu kogumaksumus on keskmiselt ligikaudu 25 korda suurem kui ettevõtjate müügitulu;
- näitaja minimaalne väärtus on 26%;
- alumine kvartiil 355%;
- mediaan 355%;
- ülemine kvartiil 3181%;
- näitaja maksimaalne väärtus: kõige drastilisem näide vastavasse vahemikku kuuluvate ettevõtjate puhul on see, kus kogu investeering moodustab üle 10 413% ettevõtja taotluse esitamisele vahetult eelnenud majandusaasta müügitulust, st et investeeringu kogumaksumus on 104 korda suurem kui ettevõtja müügitulu.

Eelpool kirjeldatud olukord tuleneb sellest, et määruse nr 25 hindamiskriteerium nr 11 „Väiksema müügituluga taotleja“ töötab teatud osas hindamiskriteeriumile nr 8 „Taotleja, kelle investeeringu maksumuse ja müügitulu suhe tagab toetuse ergutava mõju“ vastu. Olenemata sellest, et kogu investeering moodustab üle 350% taotluse esitamisele vahetult eelnenud majandusaasta müügitulust, saab kuni 20 000 euro suuruse müügituluga ettevõtja automaatselt määruse nr 25 hindamiskriteeriumi nr 11 alusel 10 punkti, mis aga loob ettevõtjale suure eelise võrreldes teiste suurema müügituluga ettevõtjate ees, kes kavandavad nende jaoks realistlikuma mahuga investeeringuid. Seega ilmnes vajadus muuta selliste ettevõtjate taotluste eelistamist, kes kavandavad teha selliseid investeeringuid, mis ületavad suurel määral nende tegelikke müügitulu näitajaid.

Eelnevalt tulenevalt sätestatakse hindamiskriteeriumisse nr 8 järgmine hindepunkti vahemik: kui kogu investeering moodustab üle 350,00% ettevõtja taotluse esitamisele vahetult eelnenud majandusaasta müügitulust, siis vähendatakse ettevõtja hindepunkte selle võrra, mis ta sai hindamiskriteeriumis 11 nimetatud müügitulu vahemiku alusel. Näide:

- ettevõtja müügitulu kuulub vahemikku 4 000–20 000 eurot, seega hindamiskriteeriumi nr 11 kohaselt saab ta 10 hindepunkti;

- ettevõtja koguinvesteering moodustab aga üle 350% tema taotluse esitamisele vahetult eelnenud majandusaasta müügitulust;
- enne muudatust oleks ettevõtja hindepunktide summa 10, kuid peale muudatust on see 0.

Tulenevalt uute hindamiskriteeriumite lisamisest ning päikese-, vee- ja tuuleenergia põhineva energia tootmise eelistuskriteeriumi hindepunktide vähendamisest suurenesid maksimaalsed hindepunktide summad 4 hindepunkti võrra ja lävendiks olevad minimaalsed hindepunktide summad eelnevast tulenevalt 1 hindepunkti võrra.

3. Eelnõu vastavus Euroopa Liidu õigusele

Eelnõu väljatöötamisel on võetud aluseks Euroopa Parlamendi ja nõukogu määrus (EL) nr 1303/2013, millega kehtestatakse ühissätted Euroopa Regionaalarengu Fondi, Euroopa Sotsiaalfondi, Ühtekuuluvusfondi, Euroopa Maaelu Arengu Euroopa Põllumajandusfondi ning Euroopa Merendus- ja Kalandusfondi kohta, nähakse ette üldsätted Euroopa Regionaalarengu Fondi, Euroopa Sotsiaalfondi, Ühtekuuluvusfondi ja Euroopa Merendus- ja Kalandusfondi kohta ning tunnistatakse kehtetuks nõukogu määrus (EÜ) nr 1083/2006 (ELT L 347, 20.12.2013, lk 320–469), Euroopa Parlamendi ja nõukogu määrus (EL) nr 1305/2013 Euroopa Maaelu Arengu Põllumajandusfondist (EAFRD) antavate maaelu arengu toetuste kohta ja millega tunnistatakse kehtetuks nõukogu määrus (EÜ) nr 1698/2005 (ELT L 347, 20.12.2013, lk 487–548), Euroopa Parlamendi ja nõukogu määrus (EL) nr 1306/2013 ühise põllumajanduspoliitika rahastamise, haldamise ja seire kohta ning millega tunnistatakse kehtetuks nõukogu määrused (EMÜ) nr 352/78, (EÜ) nr 165/94, (EÜ) nr 2799/98, (EÜ) nr 814/2000, (EÜ) nr 1290/2005 ja (EÜ) nr 485/2008 (ELT L 347, 20.12.2013, lk 549–607), komisjoni delegeeritud määrus (EL) nr 640/2014, millega täiendatakse Euroopa Parlamendi ja nõukogu määrust (EL) nr 1306/2013 ühtse haldus- ja kontrollisüsteemi osas, otsetoetuste, maaelu arengu toetuse ja nõuetele vastavuse süsteemiga seoses kohaldatavatest maksetest keeldumise ja nende tühistamise tingimuste osas ning kõnealuste toetuste ja süsteemiga seotud halduskaristuste osas (ELT L 181, 20.06.2014, lk 48–73), komisjoni rakendusmäärus (EL) nr 809/2014, millega kehtestatakse Euroopa Parlamendi ja nõukogu määruse (EL) nr 1306/2013 rakenduseeskirjad seoses ühtse haldus- ja kontrollisüsteemi, maaelu arengu meetmete ja nõuetele vastavusega (ELT L 227, 31.07.2014, lk 69–124) ja komisjoni soovitus (EÜ) nr 361/2003, mis käsitleb mikroettevõtete ning väikese ja keskmise suurusega ettevõtete määratlust (ELT L 124, 20.5.2003, lk 36–41).

4. Määruse mõjud

Maaeluministri määrus kehtestatakse meetme 6.4 paremaks rakendamiseks. Meetme 6.4 üldeesmärgiks on maapiirkonnas (eelkõige keskustest eemalejäävates piirkondades) püsiva majandusliku baasi ning sobivate ja atraktiivsete töökohtade loomise soodustamiseks maaettevõtlike mitmekesistamine ja arendamine. Tegevuse spetsiifiliseks eesmärgiks on põllumajandusettevõtja tegevuse mitmekesistamine mittepõllumajandusliku tegevuse suunas ning muu maaettevõtja mittepõllumajandusliku tegevuse arendamine ja mitmekesistamine.

Tegemist on toetusega, mis on mõeldud investeerimiseks maapiirkonda mittepõllumajanduslike tegevuste loomisesse ja arendamisse. Toetust antakse mikroettevõtjast põllumajandustootjale ja mittepõllumajandusliku ettevõtlusega tegelevale mikroettevõtjale. Toetuse maksimaalne suurus ühe ettevõtja kohta on 150 000 eurot arengukava programmiperioodil kokku ja see on suunatud ehitiste ehitamiseks ja hoonete parendamiseks, statsionaarse masina ja seadme ostmiseks ja paigaldamiseks ning rändkaupluse ja selle sisseseade ostmiseks. Maksimaalne toetusmäär on sihtgrupiti erinev: mittepõllumajandusliku ettevõtlusega tegelevale mikroettevõtjate puhul on see kuni 40% toetatava tegevuse abikõlbliku kulu maksumusest ning põllumajandustootjatel 50%. Seega ettevõtjatepoolne panus varieerub vahemikus 50-60%.

Meetme 6.4 raames on toimunud kaks taotlusvooru, mille raames on 575st esitatud taotlusest heakskiidu otsuse saanud 335 taotlust, so on 58% esitatud taotlustest. Kahe vooru andmete põhjal on keskmiselt ühe vooru raames toetust taotlenud 287 ettevõtjat. Seega eelnõu punktid, mis kätkevad endas toetuse taotlemisega seotud muudatusi, mõjutavad programmiperioodi lõpuni (kui arvestada, et toimub veel kolm taotlusvooru) eelnevale statistikale põhinedes ümardades ligikaudu 850 toetuse taotlejat.

Keskmine määratud toetuse summa kahe taotlusvooru andmete põhjal oli 82 119 eurot ja keskmine abikõlblik maksumus 210 000 eurot, seega keskmine toetusmäär oli 40%. Arvestades, et programmiperioodi lõpuni on veel kasutatavaid eelarvelisi vahendeid ligikaudu 28 mln euro ulatuses, siis eelnõu punktid, mis käsitlevad toetuse saaja nõudeid ja kohustusi, mõjutavad ligikaudu 340 ettevõtjat, mis moodustab ligikaudu 40% ettevõtjatest, kes tõenäoliselt kavandavad esitada toetuse taotluse.

Eelnõuga struktureeritakse ümber toetuse taotlejale seatud nõuded ning toetuse saajale seatud kohustused. Muudatusega struktureeritakse nimetatud nõuded ja kohustused vastavalt nende rikkumise korral rakenduvatele sanktsioneerimiste alustele. Muudatusega tagatakse parem õigusselgus taotlejale ja rakendajale. Muudatusega seni kehtinud sanktsioneerimise aluseid ei muudeta.

Toetuse taotlemisega on seotud ka eelnõu punktides 5 ja 6 tehtavad muudatused, kus täpsustatakse toetavate tegevustega kaasnevaid kõrvaltegevusi. Edaspidi ei eristata hoone või rajatise perimeetritest väljapool ja seespool olevaid tegevusi, vaid tegevusi vaadeldakse tervikliku põhitegevusena ja komplekselt ilma ebaotstarbeka tükeldamiseta – vastav muudatus vähendab nii ettevõtja kui ka PRIA halduskoormust ning välistab ebaselgust ehitustegevuste määratlemisel.

Toetuse taotlejatele oluline muudatus on see, et eelnõu punktiga 11 täpsustatakse taotluse osaks olevate dokumentide nõudeid ning sätestatakse, et ehitustegevuse puhul ei piisa enam eelprojektist, vaid ehitustegevuse puhul peab olema ehitusprojekt taotlemise esitamise hetkel põhiprojekti staadiumis. Vastav muudatus on vajalik hindamaks ehitustegevuse tegelikke kulusid ja õiglast turuhinda. Vastav muudatus võib aga ettevõtjatele kaasa tuua kaudsed kulud

tulenevalt sellest, et ettevõtjatel, kellel ei ole põhiprojekti peavad selle koostamise tellima. Üldjuhul on põhiprojekti koostamise kulud eelprojekti kuludest tunduvalt suuremad ja nende koostamine aeganõudvam. Muudatusel on positiivne mõju taotluste menetlemise kvaliteedi parandamisele, mis läbi eeldatavalt vähendab ka taotlejatele tehtavate järelepärimiste arvu ebatäpsuste selgitamiseks.

Taotlejatele avaldavad veel mõju hindamiskriteeriumites tehtavad muudatused. Eelnõu punktides 15, 16 ja 21 tehtavate muudatustega täiendatakse ja täpsustatakse taotluse hindamise kriteeriume, nendega kaasnevaid kohustusi ja taotluse rahuldamiseks minimaalsete hindepunktide summat tulenevalt rakendamisel ilmnenu asjaoludest ning arengukavas meetme 6.4 hindamiskriteeriumite raames tehtud täiendustest. Hindamiskriteeriumitega tehtud muudatuse tulenevad haldusreformist, rakendamisel ilmnenu asjaoludest ning arengukavas meetme 6.4 raames tehtud muudatustest:

- haldusreformi tulemustest sõltumata ei muudeta arengukavas olevat maapiirkonna mõistet, seega eelistuskriteeriumid erinevate maapiirkondade osas jäävad samaks ning ettevõtjatele on tagatud kindlus juba kehtivate piirkondade abikõlblikkuse ja eelistamise osas;
- uute töökohtade loomise eelistuskriteerium seotakse olemasolevate töötajate arvu säilitamise nõudega, tagades seeläbi töötajate arvu kasvu kindlaks tegemiseks vajalik baas. Muudatus tagab süsteemse lähenemise töökohtade säilitamisele ja loomisele: olemasolevate säilitatavate töötajate arv kasvab läbi uute töökohtade loomise. Seega kui lähtuda uuest lähenemisest ja kahe taotlusvooru andmetest, siis kaudselt võib öelda, et kahe taotlusvooru põhjal lisandub olemasolevatele säilitatavale 577le töötajale juurde 810 uut töötajat, seega ideaalis peaks töötajate arv kokku olema 1387.
- tulenevalt arengukavas sätestatud muudatustest lisatakse kaks uut hindamiskriteeriumi, mille kaudu eelistatakse investeeringuid, mis avaldavad positiivset mõju noorte ettevõtlusele ja puuetega inimestele.
 - lisapunkte saab noor ettevõtja, kes taotluse esitamise ajal on kuni 40-aastane (40-aastane kaasa arvatud). Vastav muudatus soodustab noorte ettevõtlust ja ettevõtlust maapiirkonnas ning avaldab kaudset mõju ka maapiirkonna jätkusuutlikkusele ning vanuselise struktuuri muudatusele maaettevõtluses (18–40-aastaseid ettevõtjaid on kõigest 35% kõigist ettevõtjatest).
 - eelistuse saavad sellised investeeringud, mis on suunatud puuetega inimeste hoolekandeesutuste tegevusse (EMTAK 2008, jagu Q, alajagu 87) või puuetega inimeste sotsiaalhoolekandesse (EMTAK 2008, jagu Q, alajagu 88). Muudatus on kooskõlas Euroopa Komisjon juhendmaterjalis „Measure 6 fiche „Farm and business development“ (article 19 of Regulation 1305/2013)“ väljatooduga meetme 6.4 kohta, et näiteks võiks toetada sellist mittepõllumajandusliku tegevusvaldkonda nagu sotsiaal- ja hoolekandeteenuste osutamine puuetega inimestele, sh sellised hariduslikud farmid, mille peamine eesmärk on sotsiaal- ja hoolekandeteenuste pakkumine puuetega inimestele, st et arendada ja kutsealaselt rehabiliteerida puuetega inimesi läbi erinevate tegevuste.

- taastuenergia tootmise eelistuskriteeriumi raames tehtav muudatus tagab selle, et toetuse kontsentratsioon ei läheks liialt ühele eelistatavale tegevusvaldkonnale (ka bioenergia on päikese-, vee- ja tuuleenergia kõrval oluline) ning et taastuenergia toetamine oleks kooskõla elektrituruseaduse muutmise põhimõtetega.
- müügitulu ja investeeringu suhte osas tehtav muudatus avaldab positiivset mõju nendele taotlejatele, kes kavandavad ellu viia investeeringuid, mille kogumaksumus lähtub ettevõtja tegelikest rahavoogudest müügitulu osas ning mis jäävad ergutava mõju piiridesse.

Toetuse saamise etapis on üheks olulisemaks muudatuseks toetuse saajale kehtiva töötajate arvu säilitamise kohustuse sidumine uute töökohtade loomise ja töötajate arvu kasvuga, mis on täpsemalt kirjeldatud eelnõu punktis 17. Vastavalt eelnõud punktile 20 ei oma muudatus tagasiulatuvat mõju ning hakkab kehtima alates 2017. aasta taotlusvoorst. Vastav muudatus omab positiivset mõju nii maapiirkonnale, sealsetele elanikele kui ka riigile ja kohalikele omavalitsusele. Vastava muudatuse eeldatavad tulud on kirjeldatud järgmises peatükis.

Toetuse saajale avaldab mõju ka see, et kui varasemalt pidi toetuse saajal ehitise ehitamise puhul hiljemalt viimase maksetaotluse esitamise ajal olema ehitisregistris ehitise kasutusluba või kasutusteatis, kui see on nõutav ehitusseadustiku kohaselt, siis muudatuse kohaselt laieneb vastav nõue ka masinate ja seadmete ostmisele ja paigaldamisele. Nimetatud muudatusega tagatakse, et sõltumata asjaolust, kas masina või seadme paigaldamiseks toetust taotletakse või mitte, on tegevus ellu viidud siseriiklike nõudeid järgides ning investeeringuobjekt on sihtotstarbeliselt kasutatav. Muudatusega ei kaasne toetuse saajale täiendavaid nõudeid, kuna vastavate dokumentide olemasolu nõue tuleneb ehitusseadustikust.

Toetus mõjutab väga paljude erinevate majandusvaldkondade arengut maapiirkonnas, kuna tegemist ei ole toetusega, mis on suunatud ainult ühe majandusvaldkonna edendamisele. Heakskiidetud kahe voo taotluste põhjal kavandatakse investeerida 132 erineva tegevusala (EMTAK 5 taseme alusel) arengusse. Lisaks tegevusalade mitmekesistamisele on mitmekesistamise toetuse raames olulisele kohale seatud ka positiivse mõju avaldamine maapiirkonna tööhõivele.

5. Määruse rakendamisega seotud tegevused, vajalikud kulud ja määruse rakendamise eeldatavad tulud

Arengukava meetme 6.4 kogu tagastamatu abi eelarve on 57 miljonit eurot. Sellest 45 miljonit eurot rahastatakse 85% ulatuses Euroopa Maaelu Arengu Põllumajandusfondist (EAFRD) ja 15% ulatuses Eesti riigi eelarvest ning 12 miljonit rahastatakse 100% ulatuses EAFRDst.

Määrusega riigile otseseid lisakulusid ei kaasne.

Kaudselt soodustab riigi tulude kasvu eelnõu punktis 17 tehtav muudatus, kus toetuse saajale kehtiv töötajate arvu säilitamise kohustus seotakse uute töökohtade loomise ja töötajate arvu kasvuga. Tulude kasvu on mõeldud selles kontekstis, et kui toetust saanud ettevõtjatel on

kohustus säilitada olemasolev töötajate arv ning läbi töökohtade loomise kasvatada olemasolevate töötajate arvu, siis kaudselt peaks see mõju avaldama nii riigi kui ka kohaliku omavalitsuse tulubaasile läbi tööjõumaksude. Kahe taotlusvooru andmete põhjal kavandavad toetust saanud ettevõtted luua maapiirkonda 810 uut täistööajaga töökohta, so 2,4 töökohta taotluse kohta. Vastavad töökohad tuleb luua hiljemalt ühe aasta jooksul arvates PRIA poolt viimase toetusosa väljamaksmisest ning nende täitmiseks sõlmima töölepingu seaduse §-s 1 nimetatud töötajaga tööleping ning tagada, et nimetatud nõuded oleksid täidetud sihipärase kasutamise perioodi lõpuni.

Kahe taotlusvooru raames on heaks kiidetud 335 taotlust toetussummas 27,5 mln eurot, mille raames plaanivad ettevõtjad koos omapoolse finantseeringuga teha maapiirkonda investeringuid 70,3 mln euro ulatuses. Ettevõtjatepoolne panus ulatub ligikaudu 42,8 mln euronit ehk 64%ni.

Ligikaudu pool meetme 6.4 eelarvest on kohustustega kaetud.

6. Määruse jõustumine

Määrus jõustub üldises korras.

7. Eelnõu kooskõlastamine, huvirühmade kaasamine ja avalik konsultatsioon

Eelnõu esitatakse kooskõlastamiseks Sotsiaalministeeriumile, Majandus- ja Kommunikatsiooniministeeriumile ning Rahandusministeeriumile õigusaktide eelnõude elektroonilise kooskõlastamise infosüsteemi EIS kaudu. Eelnõu on koostatud koostöös PRIAga.