

SELETUSKIRI
maaeluministri määruse „Teadmussirde pikaajaliste programmide rakendamise toetus” eelnõu juurde

1. Sissejuhatus

Määrus kehtestatakse Euroopa Liidu ühise põllumajanduspoliitika rakendamise seaduse (edaspidi *ELÜPS*) § 71 lõike 7 alusel.

Määrus kehtestatakse kooskõlas Euroopa Parlamendi ja nõukogu määruse (EL) nr 1305/2013 Euroopa Maaelu Arengu Põllumajandusfondist (EAFRD) antavate maaelu arengu toetuste kohta ja millega tunnistatakse kehtetuks nõukogu määrus (EÜ) nr 1698/2005 (ELT L 347, 20.12.2013, lk 487–548) artikli 10 lõike 2 alusel heaks kiidetud strateegiadokumendiga „Eesti maaelu arengukava 2014–2020” (edaspidi *arengukava*) ning Euroopa Parlamendi ja nõukogu määruse (EL) nr 1305/2013 artikli 14 alusel .

Eelnõu ja seletuskirja on ette valmistanud Põllumajandusministeeriumi teadus- ja arendusosakonna peaspetsialist Hanna Kreen (625 6563, hanna.kreen@agri.ee). Juriidilise ekspertiisi on eelnõule teinud Põllumajandusministeeriumi õigusosakonna peaspetsialist Maarika Öövel (625 6197, maarika.oovel@agri.ee) ning keeleliselt toimetas eelnõu sama osakonna peaspetsialist Laura Ojava (625 6523, laura.ojava@agri.ee).

2014. aasta 1. jaanuaril algas uus Euroopa Liidu (edaspidi EL) programmiperiood 2014–2020, milles on Eestil ELi liikmesriigina võimalik osaleda ühenduse maaelupoliitikas ja saada osa ELi maaelu arengu toetuste eelarvest.

Meetme üldeesmärk on põllumajandus-, toidu- ja metsandussektori ettevõtjate ning nende töötajate arendamine. Samuti on meetme eesmärk aidata uute teadmiste leviku soodustamisega kaasa biomajanduse arengule ja kohanemisele uute väljakutsetega ressursside säästlikuks kasutamiseks. Määruse kohaselt kuuluvad toetatavate tegevuste hulka koolitustegevused, esitlus- või teavitustegevused ning ettevõtete külastuste ja õpiringide korraldamine. Toetuse andmine korraldatakse kooskõlas riigihangete seadusega (edaspidi *RHS*).

Määrusega kehtestatakse pikaajaliste programmide rakendamise toetuse saamiseks esitatavad nõuded, nõuded taotlejale, toetuse saajale ja toetatavale tegevusele. Pikaajaliste programmide kavandamise üheks oluliseks eesmärgiks on koondada tegevusvaldkonna teadmussirde tegevused vajaduste parema arvestamise huvides. Pikaajaline planeerimine võimaldab tegevusvaldkonna teavitamise alase kompetentsi väljaarendamist, sh sellistes valdkondades, mis seni on jäänud tähelepanuta. Programmide rakendamise tulemusel väheneb toetatavate tegevuste omavaheline kattuvus.

Toetus on riigiabi põllumajandustoodetest mittepõllumajandustooteid töötlevale ettevõtjale või metsa majandamisega tegelevale ettevõtjale või nende töötajatele. ELi toimimise lepingu artikli 42 reguleerimisalas (põllumajandussektoris) riigiabi teavitamist ja reegleid rakendada vaja ei ole. Toetusele rakenduvad järgmised riigiabi määrused:

- 1) komisjoni määrus (EL) nr 1407/2013, milles käsitletakse Euroopa Liidu toimimise lepingu artiklite 107 ja 108 kohaldamist vähese tähtsusega abi suhtes (ELT L 352, 24.12.2013, lk 1–8);
- 2) komisjoni määrus (EL) nr 702/2014 Euroopa Liidu toimimise lepingu artiklite 107 ja 108 kohaldamise kohta, millega teatavat liiki abi põllumajandus- ja metsandussektoris ja maapiirkondades tunnistatakse siseturuga kokkusobivaks (ELT L 193, 01.07.2014, lk 1–75);

3) komisjoni määrus (EL) nr 651/2014 ELi aluslepingu artiklite 107 ja 108 kohaldamise kohta, millega teatavat liiki abi tunnistatakse siseturuga kokkusobivaks (ELT L 187, 26.06.2014, lk 1–78).

Pikaajaliste programmide rakendamiseks on planeeritud 8 000 000 eurot. Arengukava meetme „Teadmussiire ja teavitus“ eelarveks on arengukavas planeeritud 12 miljonit eurot.

2. Eelnõu sisu ja võrdlev analüüs

Põllumajanduse ja metsanduse ning põllumajandussaaduste töötlemise areng ja spetsialiseerumine nõuavad juurdepääsu teadmiste ja teabele, sealhulgas parimate tootmistavade levitamist. Lisaks tavapärasele koolituskursuste korraldamisele tuleb võtta arvesse ka maapiirkondade osalejate vajadusi. Omandatavad teadmised ja teave peaks eelkõige suurendama konkurentsivõimet ja ressursitõhusust ning parandama keskkonnategevuse tulemuslikkust.

Arengukava meetme „Teadmussiire ja teavitus“ üheks osaks on planeeritud pikaajaliste programmide rakendamine. Senine toetuse menetluspraktika, mis keskendus üksiktegevustele, ei ole kõigis valdkondades ennast õigustanud ning teatud teemadest teavitamise efektiivsemaks käsitlemiseks on vaja toetada pikaajaliste programmide elluviimist. Pikaajalise programmi üheks oluliseks eesmärgiks on koondada teatud valdkonna teadmussiirde tegevused parema planeerimise huvides. Praegu taotlevad erinevad organisatsioonid või koolitusasutused ühel ajal toetust paljude sarnaste tegevuste kohta. Programmide rakendamine kooskõlas RHSiga annab paremad võimalused valitud valdkondades teadmussiirde jaoks vajalike tegevuste tellimiseks.

Määruse eelnõu (edaspidi *eelnõu*) koosneb üheksast paragrahvist.

Eelnõu § 1 kohaselt kehtestatakse määruse reguleerimisala, st pikaajaliste programmide rakendamise toetuse (edaspidi *toetus*) saamiseks nõuded taotlejale, toetuse saajale ja toetatavale tegevusele.

Euroopa Parlamendi ja nõukogu määruse (EL) nr 1305/2013 artikli 14 juhise tuleneb, et toetuse saaja valikuks võib kasutada erinevaid protseduure, soovitatud on rakendada hankemenetlust. ELÜPSi § 71 lõike 3 kohaselt valib pikaajaliste programmide toetuse saaja Põllumajanduse Registrite ja Informatsiooni Amet (edaspidi *PRIA*) RHSi kohaselt.

Erinevalt enamikust arengukava alusel koostatavatest määrustest kehtestatakse määrus ELÜPSi § 71 lõike 7 alusel, kuna toetuse saaja tuleb valida RHSi kohaselt. Taotluse või pakkumuse esitamise tähtajad, toetuse saaja kontrollimine ning toetuse maksmise tingimused kehtestatakse hankelepingu sõlmimisega RHSi kohaselt.

RHSis eristatakse terminoloogiliselt taotlejat ja pakkujat, ELÜPSi § 71 lõike 4 kohaselt loetakse taotluse esitamiseks nii RHSi-kohane taotluse kui ka pakkumuse esitamine olenevalt hankemenetluse liigist. Eelnõus on edaspidi kasutatud terminid „taotleja“ või „taotlus“ ELÜPSi tähenduses.

Eelnõu §-s 2 sätestatakse toetatavad tegevused. Toetust on võimalik taotleda pikaajalise programmi rakendamiseks. Põhimõtted toetatavate tegevuste määratlemiseks on esitatud Euroopa Parlamendi ja nõukogu määrustes (EL) nr 1303/2013 ja nr 1305/2013.

Programmide nõuete kehtestamise volitusnorm on sätestatud ELÜPSi § 71 lõikes 8, milles valdkonna eest vastutav minister võib need käskkirjaga kehtestada.

Senine toetuse menetluspraktika, mis keskendus üksiktegevustele, ei ole kõigis valdkondades ennast õigustanud ning teatud teemade teavitamise efektiivsemaks käsitlemiseks on vaja toetada pikaajaliste programmide elluviimist. Programmide kestus on kuni seitse aastat kooskõlas RHSis sätestatud reeglitega. Lõikes 1 sätestatakse programmide tegevusvaldkonnad, välja kuulutatava hanke nimetus võib sellest erineda.

Plaanis on rakendada programmid seitsmes tegevusvaldkonnas:

1. **Aiandus** – programmi tegevused kavandatakse peamiselt sihtvaldkonnas P3A (toiduahela korraldamise, sealhulgas põllumajandustoodete töötlemise ja turustamise, loomade heaolu ja riskijuhtimise edendamine põllumajanduses, keskendudes toormetootjate konkurentsivõime parandamisele).

2. **Loomakasvatus** – programmi tegevused kavandatakse peamiselt sihtvaldkonnades P2A (põllumajandusettevõtete elujõulisuse ja kõigi põllumajandusvormide konkurentsivõime parandamine ning uuenduslike põllumajandustehnoloogiate edendamine, keskendudes järgmistele valdkondadele: kõigi põllumajandusettevõtete majandustegevuse tulemuslikkuse parandamine ning põllumajandusettevõtete ümberkorraldamise ja moderniseerimise hõlbustamine, eelkõige eesmärgiga suurendada turul osalemist ja turule orienteeritust ning põllumajandusliku tegevuse mitmekesistamist) ja P4 (põllumajandusega seotud ökosüsteemide ennistamine, säilitamine ja parandamine).

3. **Mahepõllumajandus** – programmi tegevused kavandatakse peamiselt sihtvaldkonnas P4 (põllumajandusega seotud ökosüsteemide ennistamine, säilitamine ja parandamine).

4. **Taimakasvatus** – programmi tegevused kavandatakse peamiselt sihtvaldkonnades P2A (põllumajandusettevõtete elujõulisuse ja kõigi põllumajandusvormide konkurentsivõime parandamine ning uuenduslike põllumajandustehnoloogiate edendamine, keskendudes järgmistele valdkondadele: kõigi põllumajandusettevõtete majandustegevuse tulemuslikkuse parandamine ning põllumajandusettevõtete ümberkorraldamise ja moderniseerimise hõlbustamine, eelkõige eesmärgiga suurendada turul osalemist ja turule orienteeritust ning põllumajandusliku tegevuse mitmekesistamist) ja P4 (põllumajandusega seotud ökosüsteemide ennistamine, säilitamine ja parandamine).

5. **Toiduohutus** – programmi tegevused kavandatakse peamiselt sihtvaldkonnas P3A (toiduahela korraldamise, sealhulgas põllumajandustoodete töötlemise ja turustamise, loomade heaolu ja riskijuhtimise edendamine põllumajanduses, keskendudes toormetootjate konkurentsivõime parandamisele).

6. **Ühistegevus** – programmi tegevused kavandatakse peamiselt sihtvaldkonnas P3A (toiduahela korraldamise, sealhulgas põllumajandustoodete töötlemise ja turustamise, loomade heaolu ja riskijuhtimise edendamine põllumajanduses, keskendudes toormetootjate konkurentsivõime parandamisele).

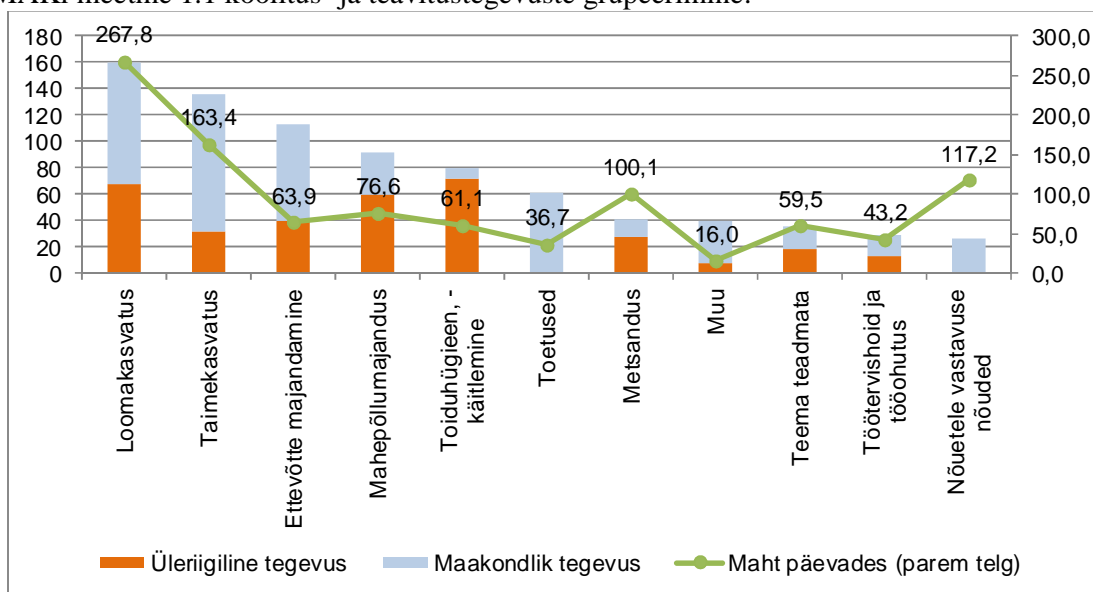
7. **Põllumajanduspoliitika abinõud** – programmi tegevused kavandatakse peamiselt sihtvaldkonnas P2A (põllumajandusettevõtete elujõulisuse ja kõigi põllumajandusvormide konkurentsivõime parandamine ning uuenduslike põllumajandustehnoloogiate edendamine, keskendudes järgmistele valdkondadele: kõigi põllumajandusettevõtete majandustegevuse tulemuslikkuse parandamine ning põllumajandusettevõtete ümberkorraldamise ja moderniseerimise hõlbustamine, eelkõige eesmärgiga suurendada turul osalemist ja turule orienteeritust ning põllumajandusliku tegevuse mitmekesistamist).

Kõik arengukavas plaanitud tegevused tuleb jagada Euroopa Parlamendi ja nõukogu määruse (EL) nr 1305/2013 artiklis 5 nimetatud maaelu arengut käsitlevatesse liidu prioriteetidesse.

Valdkonnad on valitud, tuginedes senisele Põllumajandusministeeriumi kogemusele. Varasemalt on koolitus- ja teavitustegevusi korraldatud järgmiste allikate toetusel:

Põllumajandusministeeriumi teavituskava, „Eesti maaelu arengukava 2007–2013“ (edaspidi MAK 2007–2013) meede 1.1 „Koolitus- ja teavitustegevused“ ja MAK 2007–2013 tehniline abi.

MAKi meetme 1.1 koolitus- ja teavitustegevuste grupeerimine:



Joonis¹. Väljamakstud koolitus- ja teavitustegevuste arv ning maht (päevades) tegevuste lühikirjelduse gruppide ja ulatuse lõikes

Lisaks joonisel näidatule toetati MAK 2007–2013 tehnilise abi vahenditest erinevaid teavitustegevusi 2013. aasta lõpuks veel 2,7 miljoni euro ulatuses, sh infopäevade korraldamiseks kulus 1,5 miljonit eurot. Tehnilise abi raames toetati nii toetuste infopäevi kui ka näiteks mahepõllumajandusliku tootmise toetuse kohustuslikke koolitusi.

Põllumajandusministeeriumi osalusel on välja töötatud järgmised valdkondlikud arengukavad ja strateegiad:

- Eesti piimanduse strateegia 2012–2020 (kinnitatud koostöömemorandumiga 30.04.2012);
- Taimekaitsevahendite säästva kasutamise tegevuskava aastateks 2013–2017 (kinnitatud ministri käskkirjaga 28.02.2013);
- Põllumajandussektoris kliimamuutuste leevendamise ja kliimamuutustega kohanemise tegevuskava 2012–2020 (kinnitatud ministri käskkirjaga 29.05.2013);
- Eesti mahepõllumajanduse arengukava aastateks 2014–2020 (kinnitatud ministri käskkirjaga 27.06.2014);
- Eesti teraviljasektori arengukava aastateks 2014–2020 (kinnitatud ministri käskkirjaga 16.10.2014);
- Eesti seemnemajanduse arengukava aastateks 2014–2020 (kinnitatud ministri käskkirjaga 28.10.2014);
- Eesti toidu tutvustamise ja müügiesenduse kava „Eesti toit 2015–2020“ (kinnitatud ministri käskkirjaga 29.12.2014);
- Eesti aiandussektori arengukava aastateks 2015–2020 (kinnitatud ministri käskkirjaga 03.02.2015).

Koostamisel on Eesti biomajanduse strateegia aastani 2030.

¹ Allikas: Eesti Maaülikool (2013). Eesti maaelu arengukava 2007–2013 meetme 1.1 „Koolitus- ja teavitustegevused“ rakendamistulemuste analüüs. Tartu.

Lisaks riiklikele valdkondlikele strateegiatele seavad arengusuundi strateegilised riiklikud arengukavad või strateegiad (nt Säästev Eesti 21, Eesti teadus- ja arendustegevuse ning innovatsiooni strateegia „Teadmispõhine Eesti 2007–2013“, Eesti elukestva õppe strateegia 2020, Rahvastiku tervise arengukava 2009–2020 jm), seadused ja muud õigusaktid. Tähtsat rolli Põllumajandusministeeriumi valdkondlike eesmärkide saavutamisel omab koostöö rahvusvaheliste organisatsioonidega – näiteks Maailma Kaubandusorganisatsioon (WTO) ning ÜRO Toidu- ja Põllumajandusorganisatsioon (FAO). ELi arengukavadest on asjakohane näiteks ELi loomade kaitse ja heaolu strateegia aastateks 2012–2015.

Mesinduse valdkonna jaoks pikaajalist programmi ei plaanita, sektori jaoks vajalikke tegevusi korraldatakse ELi põllumajandustoodete ühise turukorralduse raames välja töötatud riikliku programmi kaudu, hetkel on käimas neljas mee tootmise ja turustamise arendamise riiklik programm aastateks 2013–2016. Lisaks pikaajalistele programmidele toimuvad meetme „Teadmussiire ja teavitus“ raames üleriigiliste ja maakondlike tegevuste toetamise taotlusvoorud lühemaajaliste tegevuste jaoks.

Arengukava meetmes „Teadmussiire ja teavitus“ on kirjeldatud, et senisest olulisem on valdkonna ettevõtjate ja töötajate koolitamine nendes teemades, mis puudutab avalikke huve, mitte ainult nende erahuve. Näiteks Eesti- ja ELi-üleste huvide arvestamiseks on vajalik teadmussiirde teemade laiem käsitlemine ning sektorite keskkonnateadlikkuse ja parandamine. Seni on erinevate meetmete või programmide jaoks moodustatud spetsiifilised komisjonid või nõukogud (nt põllumajandusteaduste nõukogu, meetme 1.1 hindamiskomisjon jne).

Arengukava teadmussiirde eesmärkide rakendamiseks moodustati põllumajandusministri nõuandev komisjon², kelle ülesandeks on põllumajandusteaduste, teadmussiirde ja nõustamisteenuse arengu ning põllumajandustootjate vajaduste ja keskkonnateadlikkuse jälgimine ning asjakohaste ettepanekute tegemine. Komisjoni ettepanekuid arvestades:

- koostatakse teadmussiirde pikaajaliste programmide kirjeldused;
- kehtestatakse prioriteetsed teemad teadmussiirde ja teavituse tegevuste toetamiseks;
- korraldatakse konsulentide õppekavade väljatöötamine.

Nõuded pikaajaliste programmide (edaspidi *programmide*) rakendamiseks koostatakse koostöös sihtgrupi ja teadmussiirde komisjoniga, arvestades riiklike strateegiadokumente ja arengukavades seatud eesmärke (nt säästva taimekaitse strateegia, sh direktiivi 2009/128/EÜ rakendamine, kliimamuutuste strateegia, sh otsuse 1600/2002/EÜ täitmine, biomajanduse arengukava jt).

Eelnõu § 2 lõike 2 kohaselt toetatakse tegevusi, mis on suunatud põllumajandustoodete tootmise ja töötlemise, põllumajandusmaa hooldamise, põllumajandustoodetest mittepõllumajandustoodete töötlemise või metsa majandamisega tegelevale isikule või mittepõllumajandusliku ettevõtlusega tegelevale mikroettevõtjale.

Euroopa Parlamendi ja nõukogu määruse (EL) nr 1305/2013 artikli 14 lõike 2 esimeses lauses on sätestatud, et toetuse kasusaajateks on põllumajandus-, toiduainetööstus- ja metsandussektoris hõivatud isikud, maa valdajad ja muud ettevõtjad, kes tegutsevad maapiirkondades VKEdena (*Support under this measure shall be for the benefit of persons*

² Põllumajandusministri 12.02.2015. a käskkiri nr 32 „Teadmussiirde komisjoni moodustamine, selle ülesanded ja töökord“

engaged in the agricultural, food and forestry sector, land managers and other economic actors which are SMEs operating in rural areas).

Väljend „food sector“ on selles lauses ekslikult tõlgitud toiduainetööstussektoriks, sama määruse teistes artiklites on kasutatud väljendit toidusektor, mis iseloomustab ingliskeelset väljendit täpsemalt.

Toetust on võimalik anda ettevõtjatele, hoolimata nende suurusest, välja arvatud maapiirkondade ettevõtjate puhul, kes peavad olema VKEd. VKEdena mõistetakse väikese ja keskmise suurusega ettevõtjad, kelle kriteeriumid on määratletud komisjoni määruse (EL) nr 702/2014 lisas I.

Arengukava prioriteetide seadmisega täpsustati meetme ulatust selliselt, et toetuse lõppkasusaajaks on põllumajandus-, toidu- ja metsandussektoris hõivatud tööalised täiskasvanud. Sõna „hõivatud“ kasutamine tuleneb määruse ametlikust tõlkest, ingliskeelne väljend on „engaged“, mis ei välista ka nimetatud sektoritega mitteformaalselt seotud isikute osalemist toetatud tegevustes. Täiskasvanuks loetakse vähemalt 18- aastaseid isikuid, tööiga täpsustab töölepingu seadus (selle alusel on võimalik ka alla 18-aastaste isikute töötamine).

Mõisteid põllumajandussektor, põllumajandustoode, põllumajanduslik esmatootmine, põllumajandustoodete töötlemine ja turustamine mõistetakse käesolevas eelnõus komisjoni määruse (EL) nr 702/2014 artikli 2 tähenduses.

Põllumajandussektorisse arvestatakse kõik põllumajandusliku esmatootmise ning põllumajandustoodete töötlemise või turustamisega tegelevad ettevõtjad. Põllumajandustooteks loetakse aluslepingu I lisas loetletud tooted, välja arvatud Euroopa Parlamendi ja nõukogu määruse (EL) nr 1379/2013 I lisas loetletud kalandus- ja vesiviljelustooted. Põllumajanduslik esmatootmine on aluslepingu I lisas loetletud põllundus- ja loomakasvatussaaduste tootmine ilma täiendava töötlemiseta kõnealuste toodete olemust muutmata. Põllumajandustoodete töötlemine — põllumajandustoodete töötlemine, mille saadus on samuti põllumajandustoodete, välja arvatud põllumajanduslik tegevus, mis on vajalik loomse või taimse saaduse esmamüügiks ettevalmistamiseks. Põllumajandustoodete turustamine — toodete omamine või väljapanek, mille eesmärk on müük, müügiks pakkumine, tarnimine või mis tahes muu turustamise viis, välja arvatud esmatootja esmamüük edasimüüjatele või töötlejatele, ja mis tahes tegevus, millega toodet esmamüügiks ette valmistatakse; esmatootjalt lõpptarbijale müümist käsitatakse põllumajandustoodete turustamisena juhul, kui see toimub selleks ettenähtud eraldi kohas.

Põllumajandusmaa hooldamisena mõistetakse selles eelnõus Euroopa Parlamendi ja nõukogu määruse (EL) nr 1307/2013 artikli 4 lõike 1 punktis c.ii nimetatud põllumajandusmaa hoidmist karjatamiseks või harimiseks sobivas seisukorras ilma tavapärasest erinevaid põllumajandusmeetodeid või –masinaid vajava ettevalmistava tegevuseta. Põllumajandusmaa hooldamise mõistet kasutatakse eelkõige põllumajanduslike otsetoetuste raames.

Konkurentsieeskirjade kohaldamisel on ettevõtja igasugune majandustegevusega tegelev üksus, olenemata tema õiguslikust seisundist ja rahastamisviisist. Et riigiabi või vähese tähtsusega abi andmise seisukohalt on oluline, millisele ettevõtjale tegevus on suunatud, peab suurem osa tegevuses osalevatest inimestest olema vastavast sektorist. Selle nõude kohta vt täpsemalt eelnõu § 5 lõige 11.

Maapiirkondade VKEdede toetamine on piiritletud mittepõllumajandusliku ettevõtlusega tegelevate mikroettevõtjatega ning vaid põllumajanduspoliitika abinõude tegevusvaldkonnas kavandatava programmiga. Nimetatud ettevõtjaid käsitletakse arengukava meetme 6.4 „Investeeringud majandustegevuse mitmekesistamiseks maapiirkonnas mittepõllu-

majandusliku tegevuse suunas“ tähenduses (põllumajandusministri 13.03.2015 määruse nr 25 „Maapiirkonnas majandustegevuse mitmekesistamise investeeringutoetuse andmise ja kasutamise tingimused ning kord“).

Eelnõu § 2 lõikes 3 sätestatakse tegevused, millele võib programmide raames toetust anda.

Euroopa Parlamendi ja nõukogu määruse (EL) nr 1305/2013 artikli 14 lõikes 1 on piiritletud, et „käesoleva meetme kohane toetus hõlmab kutsealast õpet ja oskuste omandamise meetmeid ning esitlus- ja teavitustegevust. Kutsealase õppe ja oskuste omandamise meetmed võivad hõlmata koolituskursusi, õpikodasid ning juhendamist“. Tegevuse liigid on grupeeritud vastavalt selle meetme juhisele, mis nimetab järgmised kolm gruppi: (1) kutsealane õpe ja oskuste omandamise alased tegevused, (2) esitlusprojektid/teavitustegevused ning (3) lühiajalised põllumajandustootmise ja metsa majandamise vahetuskavad ning põllumajandusettevõtte ja metsa külastused.

Lõike 3 kohaselt tuleb toetatav tegevus nimetada üheks järgmistest:

- 1) koolitustegevus;
- 2) esitlus- ja teavitustegevus;
- 3) ettevõtte külastus või õpiring.

Toetatavate tegevuste korraldamise meetodilised põhimõtted on kirjeldatud uuringus „Koolitus- ja teavitustegevuste kulude analüüs“³.

Euroopa Parlamendi ja nõukogu määruse (EL) nr 1305/2013 artikli 14 punkti 3 kohaselt ei toetata sellist teoreetilist või praktilist õpet, mis moodustab osa kesk- või kõrghariduse tavaprogrammidest või -süsteemidest. Toetust ei anta muu hulgas arvuti kasutamise koolituse puhul, v.a toetatavates valdkondades oluliste arvutiprogrammide kasutamise koolituse, nt elektroonilise põlluraamatu kasutamise koolituse korraldamiseks. Lisaks ei toetata selle määruse alusel tegevusi kalandustoodete tootmise ja töötlemise valdkonnas, kuna seda toetatakse Euroopa kalandusfondi raames. Toetus ei ole planeeritud messide ja näituste külastamiseks, ettevõtja, tema toodete või teenuste tutvustamiseks ega selliste väljaannete koostamiseks, mille eesmärk on reklaam.

Määrus ei käsitle paljusid teabe levitamist toetavaid tegevusi, nagu ettevõtete ja teadusasutuste vahelisi koostööprojekte, nõustamine, teadus- ja arendustegevus. Neid tegevusi toetatakse arengukava teiste meetmete, peamiselt Meede 2 „Nõustamisteenused, põllumajandusettevõtte juhtumis- ja asendusteenused“ ning Meede 16 „Koostöö“, raames.

Eelnõu § 2 lõike 4 kohaselt on toetatavaks koolitustegevusteks kas täienduskoolituse korraldamine, koolitusmaterjali, õppematerjali või käsiraamatu väljaandmine, või ettevõtja juhendamise korraldamine.

Arengukavas on kirjas, et koolitustegevusena toetatakse tööalast koolitust, mis võimaldab kutse-, ameti- ja/või erialaste teadmiste, oskuste ja vilumuste omandamist ja täiendamist, samuti ümberõpet. Lisaks toetatakse lõppkasusaajate juhendamist ettevõtteväliste ekspertide poolt.

Täiskasvanute koolituse seaduse (edaspidi TÄKS) kohaselt on koolitus kas tasemekoolitus, tööalane koolitus või vabahariduslik koolitus. Seaduse uuendamisel rõhutati koolituseesmärgi seadmist: väljundipõhise õppekavaga lepitakse kokku, millised teadmised,

³ Maaelu Arendajate Ühing (2013) Koolitus- ja teavitustegevuste kulude analüüs. Tartu <http://www.agri.ee/et/uudised-pressiinfo/uuringud/valdkondlikud-uuringud/koolitus-ja-noustamine>

oskused või hoiakud õppija õppeprotsessi tulemusel omandab. Uus TÄKS kuulutati välja 11. märtsil 2015 ja jõustub 1. juulil 2015. Tegevuse „täienduskoolituste korraldamine“ puhul peab tegevuse korraldaja vastama TÄKSis sätestatud nõuetele (vt eelnõu § 5 lõige 1).

Koolitus võib olla erineva mahu, vormi ja sisuga. Täienduskoolitust eristab teavitustegevusest see, et koolituse eesmärgiks on seatud oskuste omandamine. Euroopa Parlamendi ja nõukogu määruse (EL) nr 1305/2013 artikli 14 juhise määratleb koolitustegevustena sessioonid sihtgrupi konkreetsete koolituseesmärkide saavutamiseks.

Lõike 4 punktis 2 nimetatud koolitus- või õppematerjal või käsiraamat võib olla nii digitaalne kui ka paberil, sh e-õppe jaoks koostatud materjal.

Koolitusmaterjal koostatakse eelkõige koolitusel õpitava sisu toetamiseks. Koolitusmaterjal põhineb koolitaja nägemusel ja on mõeldud väga kitsale sihtgrupile, mis määrab materjali sisulise ülesehituse.

Õppematerjal (e õppevahend) on materjal, mille ülesanne on toetada õppimist ja pakkuda välja õppimise loogikat, mis sobib hästi just selle aine või teema õpitulemuse saavutamiseks⁴. Õppematerjal käsitleb teemat, millel on avar ulatus ja mille järgi on laiem vajadus. Materjal luuakse eesmärgiga, et seda saaks kasutada paljud õpetajad oma erinevatele sihtrühmadele mõeldud kursustel. Õppematerjal sisaldab eelteadmiste kirjeldust, on struktureeritud, kasutajasõbralikult kujundatud, aineliselt ja keeleliselt korrektne. Õppematerjal põhineb erialainimes(t)e ja/või -teadlas(t)e teadmistel, kogemustel ja praktikatel, on suunatud laiematele sihtgruppidele iseseisvaks õppimiseks, ei ole monotonne, toetab erinevate õpistiilidega õppijaid. Õppematerjalide hulka kuuluvad juhendmaterjal, käsiraamat, õpik. Lisaks eelnevaile võib õppematerjalide hulka lugeda ka koolitusraporti, õppe eesmärgil salvestatud audio- või videomaterjali ja internetilehekülgi, õppemeetodite kirjelduste kogumikke jms.

Käsiraamat on raamat, mis sisaldab mingi elu- või tegevusvaldkonna kohta teavet ja kus see teave on süstematiseerituse tõttu kiirelt leitav. Käsiraamatu ülesanne on olla iseseisvaks juhendmaterjaliks piiritletud valdkonnas või teemal. Käsiraamatu ülesanne ei ole põhjalik teoreetiline käsitlemine omaette, oluline on maksimaalselt rakenduslik, praktikat toetav käsitlus. Elektroonilise käsiraamatu koostamine nõuab olenevalt meediumi nõuetest ja võimalustest lisatööd. Sageli on paberile trükkimiseks vormindatud käsiraamatu fail kättesaadav ka CD-kettal või veebis, kuid see asjaolu ei tee käsiraamatut automaatselt elektrooniliseks väljaandeks.

Materjalide väljaandmine tähendab kõiki tegevusi kuni selle lõpliku väljaandmiseni, alates käsikirjast kuni levitamiseni. Näiteks käsiraamatu koostamine ja väljaandmine hõlmab alategevustena andmete kogumist, vajaduse korral ka väikeuuringut, kogutud andmete korrastamist ja süstematiseerimist, teksti sisulist koostamist lähtuvalt konkreetsest valdkonnast, keelekorrektuuri, illustreerimist, küljendamist, trükkimise korraldamist, levitamist.

Ettevõtjate juhendamise korraldamine on Euroopa Parlamendi ja nõukogu määruse (EL) nr 1305/2013 artikli 14 juhise kohaselt personaalne teenus, et anda vastuseid konkreetsetele vajadustele. Kui hankedokumentide kohaselt on hanke objektiks juhendamise teenuse

⁴ Kannelmäe-Geerts, Reitav, Visnapuu. Õppematerjalide kvaliteet, 2010. http://mitteformaalne.archimedes.ee/wp-content/uploads/2014/06/oppematerjalide_kvaliteet.pdf

korraldamine, esitatakse seal nõuded juhendajate kogemusele ja pädevusele ning nõuded ettevõtjatele, kes saavad seda teenust kasutada.

Eelnõu § 2 lõike 5 kohaselt on toetatavateks tegevusteks infopäeva või konverentsi korraldamine, teabematerjali või elektroonilise väljaande koostamine, esitlustegevuse korraldamine ja otseselt esitlustegevuse jaoks vajaliku mittetootliku investeeringu tegemine.

Euroopa Parlamendi ja nõukogu määruse (EL) nr 1305/2013 artikli 14 juhise kohaselt on teavitustegevused tegevused, et jagada sihtrühma tööülesannete jaoks vajalikku teavet põllumajanduse, metsanduse või väikeettevõtlaste (ingl *SME business*) kohta. Sellised tegevused võivad olla nii koosoleku või esitlusena kui ka trükitud või elektroonilises vormis. Toetatavad tegevused ei või viidata toote ja tootja nimele ega neid reklaamida. Sama artikli 14 juhise kohaselt on esitlustegevused praktilised tegevused, et illustreerida tehnoloogiat, uut või oluliselt parandatud tehnikat või uut tootmispraktikat. Tegevus võib toimuda nii ettevõttes kui ka mujal (nt teaduskeskuses, näitusehoones vm).

Infopäev on uuest, aktuaalsest temast teavitamine, nt uued seadused, määrused. Osavõtjate arv on määramata. Loengu vormis infopäevade töö toimub valdavalt ühes töökeskkonnas – õppetöök või koosolekuks kohandatud ja sisustatud ruumis. Praktilise tegevusega infopäevade töö toimub kahes erinevas keskkonnas: osa õppeklassis ja osa tegevusega seotud ruumis või väljas. Kuigi infopäevad on sarnased koolitustega, on erinevus protsessis.

Konverents on riikide, ühiskondlike, parteiliste või teaduslike organisatsioonide esindajate kogunemine teatavate küsimuste arutamiseks ja otsustamiseks, teabe jagamiseks, konsultatsioonide korraldamiseks. Konverentsil on seotud teadus ja praktika, erinevad tegevustasandid. Ühepäevasel konverentsil toimuvad tegevused ühes kohas, nii ettekanded, stendid kui ka näitused. Mitmepäevasel konverentsil võivad tegevused, sh väljasõidud, toimuda mitmes kohas.

Tegevused tuleb taotleda kas infopäeva või konverentsi kaudu. Praktikaks kasutatakse küll ka mitmeid teistsuguseid nimetusi – foorum, seminar, teabepäev, õppepäev (seminar võib olla ka koolitustegevus, kui sellel on defineeritud väljund). Toetatava tegevuse nimetus on piiratud määruse ühese mõistetavuse tagamiseks.

Teabematerjaliks loetakse kõikvõimalikke teabekandjaid. Teabematerjali koostamine ja väljaandmine tähendab kõiki toiminguid alates käsikirjast kuni levitamiseni. Elektroonilise väljaande võib avaldada internetis ning seda võib levitada digitaalsel teabekandjal, mis võib olla väga erineval kujul: nt CD, film, nutirakendus, veebilehel olev teave. Kui programmi kirjeldus näeb ette temaatilist veebilehte, võib toetust anda ka veebilehe loomiseks. Toetatavate tegevuste hulka võib arvestada ka veebilehe pidevat ajakohastamist programmi kestuse ajal.

Arengukava kohaselt toetatakse esitlustegevusi, mis tutvustavad uut, juba olemasolevat tehnoloogiat, tegutsemis- või tootmisviisi, ning toetatakse teavitustegevusi, millega teavitatakse sihtgruppe nende tööks vajalikest teemadest. Selgelt mõõdetavat kutseoskuste arendamist ei toimu. Lisaks on esitlustegevuste korraldamise raames lubatud otseselt esitlemise jaoks vajalike mittetootlike investeeringute tegemine, sealhulgas teostatavusuuringuid, seadmete ja tehnika ostmise ning hoonete ja rajatiste ehitamine.

Eelnõu § 2 lõike 3 punkti 3 kohaselt on toetatavaks tegevuseks ettevõtte külastuse korraldamine või õpiringi korraldamine.

Euroopa Parlamendi ja nõukogu määruse (EL) nr 1305/2013 artikli 14 juhise kohaselt võib toetada põllumajanduse või metsa majandamisega tegeleva ettevõtte külastust, et õppida seal konkreetset praktikat (nt kuidas kasutada masinat, arutleda mahepõllumajanduse üle vm). Arengukava kohaselt toetatakse põllumajanduse või metsa majandamisega tegelevate ettevõtete külastusi ja õpiringe, mille eesmärk on õppida üksteise praktilistest kogemustest. Ettevõtete külastused keskenduvad eeskätt põllumajanduse ja metsanduse tootmismeetoditele ja/või tehnoloogiatele, põllumajandustootmise mitmekesistamisele, lühikeses tarneahelates osalevatele põllumajandusettevõtetele, uutele ettevõtlusvõimalustele ja tehnoloogiatele ning metsa ökoloogilise vastupidavuse parandamisele. Toetatakse kuni kahe nädalasi ettevõtete grupikülastusi (vt § 5 lõige 5).

Ettevõtte külastus on teadmussiirde vorm, mille põhiolemuseks on kavandatud ja sihipärane tegutsevate ettevõtete või organisatsioonide külastus. Ettevõtte külastus toimub ettevõtte töökeskkonnas, mis võimaldab osalejatel näha ning tunnetada ettevõtte tegevusvaldkonda, tööspetsiifilisi iseärasusi ja töökeskkonna tegureid, mille selgitamine loengus või kirjalikult on ebatõhus. Ettevõtte külastus annab külastajale tegeliku ettekujutuse ühe või teise asutuse, firma, organisatsiooni vms igapäevatööst⁵. Külastus hõlmab mitut koolitusmeetodit – vaatlus, praktilised tegevused, vahetu suhtlemine, kogemuste vahetamine – ja eeldab põhjalikku ettevalmistust, seda nii korraldajate, ettevõtete kui ka osalejate poolt.

Ettevõtte külastus kui iseseisev teadmussiirde vorm on tulemuslikum kui ettevõttes viibimisele ja kohtumisele ettevõtte esindajaga eelnevad ettevalmistavad tegevused, mis võiksid toimuda seminari või arutelu vormis. Ettevõtte külastuse eesmärkide saavutamist saab hinnata tagasiside küsimise ja kokkuvõtete tegemisega. Külastuse tulemuslikkuse hindamine ja saadud teabe analüüsimine aitab kogetut paremini mõista ja töös rakendada. Ilma külastusejärgse aruteluta ja kokkuvõtete tegemiseta ei saavuta ettevõtte külastus eeldatavat tulemust, kuna saadud teavet ei töödelda piisava põhjalikkusega ning ei tehta järeldusi või on need ühekülgsed. Sellest tulenevalt on võimatu teha muudatusi ettevõtte töös.

Õpiringi moodustab ühise huvi alusel ühinenud õppijate rühm, kes teatud perioodi jooksul plaanipäraselt kokku saab, et endi hulgast valitud juhi eestvedamisel või õpetaja juhendamisel teatud nähtusi ja protsesse tundma õppida, oma oskusi ja võimeid arendada⁶. Õpiringid on iseorganiseeruvad ja tegutsevad omal algatusel. Õpiringi iseloomustavad suhteliselt väike inimeste grupp ja avatud neutraalne keskkond. Õpiringis toimub teadlik ja tahtlik õppimine. Lisaks valdkondlike ja teemakohaste teadmiste ja oskuste täiendamisele või lisandumisele saavutatakse ka koostööoskusi ning süvendatakse ja laiendatakse suhteid (kasvab nii inim- kui sotsiaalne kapital). Õpiringi metoodikas on kesksel kohal grupiprotsess ja enesejuhtimine. Optimaalne grupi suurus on 7–12 inimest. Liiga väike või liiga suur grupp ei lase õppeprotsessil tõhusalt toimida. Kindlasti on vajalik tegevuste koordineerimine, ühine füüsiline õpiruum, kirjalikud materjalid, õpiringi toimumispäevade vahelise aja kasutamine iseseisvaks tööks. Õpiringid vajavad oma tegevuses juhendamist, mis hõlmab ühelt poolt valdkonna käsitlemist, teisalt grupi ja suhtlemise juhtimist. Juhendaja roll eeldab vastavaid teadmisi ja oskusi gruppidega toimetulekuks (professionaalsust).

Õpiringis, kus osalevad ettevõtjad, on tähtis osalejate vaheline usaldussuhe. Ettevõtteid puudutav teave võib olla tundliku iseloomuga (seaduse nõuete järgimine, ärisaladused, ettevõtte sisemine toimimine jne). Ettevõtjad on sellisest informatsioonist huvitatud, ent sellise teabe jagamine teistele eeldab, et ettevõtja usaldab teisi õpiringi liikmeid.

⁵ Lehtsalu, M., Trampärk, T. [2013]. *Tugimaterjal ettevõtete ja koolide koostöö edendamiseks „Samm töömaailma“*. SA Innove karjääri- ja õppenõustamisteenuste kodulehekül, URL (kasutatud detsember 2013) <http://www.rajaeidja.ee/ettevottekulastus/>.

⁶ Täiskasvanute vabahariduse rahvuslik programm, 1995.

Põllumajandusettevõtjad on omavahel ka konkurendid, jagatav teave peab tooma neile kasu ja ettevõtjad peavad seda kasu tunnetama. Saadud teabe alusel teevad ettevõtjad valikuid, millel on majanduslikud tagajärjed. Põllumajandustootjate ja metsaomanike õpiringid peaks tegutsema pikemat aega, eriti kui õpiringi liikmeid seob sarnane majandustegevus ja huvi ning kui õpiringi vahendusel saadav teave aitab ettevõtte majandamisel paremini toime tulla.

Õpiringi juhendamine nõuab eelkõige grupiprotsesside, grupi juhtimise, andragoogika ehk täiskasvanute õppe metoodika tundmist, eriala valdamine ei ole esmatähtis. Samas on siiski oluline vähemalt põllu- ja maamajanduse üldine tundmine, et juhendaja mõistaks ettevõtjaid ning oskaks märgata probleeme ja lahendusi, et juhendaja oleks osalejate jaoks usaldusväärne.

Eelnõu § 2 lõike 5 punktis 5 sätestatud mittetootliku investeeringu tegemine on toetatav ainult juhul, kui see on sõnastatud § 2 lõikes 1 sätestatud käskkirjas või konkreetse hanke dokumentides.

Euroopa Parlamendi ja nõukogu määruse (EL) nr 1305/2013 artikli 14 juhise kohaselt on abikõlblikud otseselt esitlustegevusega seotud investeeringud. Investeering peab olema tähtajaline, olenedes esitluse kestusest (ingl *It should be of a temporary duration and should be removed once the demonstration project is finished.*). Sobilikuks näiteks on juhises nimetatud lüpsiruum uue lüpsisüsteemi toimimise esitlemiseks. Masinate ja seadmete liising on abikõlblik, kuid muud liisimisega seotud kulud, näiteks liisinguandja kasumimäär, intressi refinantseerimiskulud, üldkulud ja kindlustusmaksed, ei ole abikõlblikud. Kasutatud tehnika kasutamise vajalikkus tuleb selgelt põhjendada. Investeeringu tähtsajalisuse põhimõtte tõttu ei tule siin rakendada Euroopa Parlamendi ja nõukogu määruse (EL) nr 1303/2013 artiklist 71 tulenevaid investeeringu säilitamise nõudeid.

Et tagada toetatava investeeringu kasutamine eelkõige programmi raames ja esitlustegevuste jaoks, tuleb see arvestada toetuse taotleja bilanssi. Juhul kui sama investeeringut kasutada oleks võimalik ka mujal kui programmi raames, arvutatakse abikõlblik maksumus proportsionaalselt. Kui näiteks ehitatakse praktilise õppe kompleks, mis jääb kutseõppeasutuse bilanssi, arvutatakse tegevuse maksumus selles õppehoones korraldatavate täiskasvanute koolituste osakaalu, programmi kestust ja hoone kasutusiga arvestades.

Eelnõu § 3 kohaselt on toetus riigiabi põllumajandustoodetest mittepõllumajandustooteid töötlevale ettevõtjale või metsandussektoris tegutsevale ettevõtjale või nende töötajatele. ELi toimimise lepingu artikli 42 reguleerimisalas (põllumajandussektoris) riigiabi teavitamist ja reegleid rakendada vaja ei ole.

Riigiabi on ELi toimimise lepingu artikli 107 lõike 1 järgi igasugune liikmesriigi poolt või riigi ressurssidest ükskõik missugusel kujul antav abi, mis kahjustab või ähvardab kahjustada konkurentsi, soodustades teatud ettevõtjaid või teatud kaupade tootmist. Kuigi riigiabi on ELi ühisturuga põhimõtteliselt kokkusobimatu, kehtivad siiski teatud erandid. Põllumajandussektori eripärast tulenevalt on ELi toimimise lepingus tehtud riigiabi reeglite kohaldamisel põllumajandussektorile erand. Põllumajandusliku riigiabina on lubatud anda toetusi ja rakendada muid abimeetmed (sealhulgas abikõlblikud kulud), mis on nimetatud EL suunistes riigiabi kohta põllumajandus- ja metsandussektoris. Komisjoni ning liikmesriikide töö lihtsustamiseks on komisjon kehtestanud grupierandi määrused (sh komisjoni määrused (EL) nr 702/2014 ja (EL) nr 651/2014). See tähendab, et teatud abikategoriate kohta ei pea riigiabi teatist esitama, kui abikava rakendamisel täidetakse kõiki grupierandi määruse tingimusi. Riigiabi andmist koordineerib Põllumajandusministeerium maaelu ja põllumajandusturu korraldamise seaduse 3. peatüki kohaselt.

Konkurentsieeskirjade kohaldamisel on ettevõtja igasugune majandustegevusega tegelev üksus, olenemata tema õiguslikust seisundist ja rahastamisviisist. Selles määruuses käsitletakse ettevõtjana kõiki isikuid, kes tegelevad majandustegevusega, sh mittetulundusühingud konkurentsiseaduse tähenduses (mitte ainult ettevõtjaid Äriseadustiku mõistes). Kuigi riigiabi arvestatakse tegevuses osaleva ettevõtja kohta, tuleb tegevuse korraldamisel lähtuda sellest, millistele ettevõtjatele on tegevus suunatud, mitte jälgida vaid tegevusel osalejate tegevusvaldkonda.

Määruse alusel metsa majandamise teemal korraldatud tegevusel osalemiseks antav abi on metsandussektoris tegutsevatele ettevõtjale riigiabi komisjoni määruse (EL) nr 702/2014 artikli 38 tähenduses.

Arengukava kohaselt on toetuse lõppkasusaajateks põllumajandus-, metsandus- või toidusektoris hõivatud isikud. Määruse alusel on põllumajandustoodetest mittepõllumajandustooteid töötlevale ettevõtjale või mittepõllumajandusliku ettevõtlusega tegelevale mikroettevõtjale korraldatud tegevuse osalemiseks antav abi üks järgmistest:

- 1) vähese tähtsusega abi komisjoni määruse (EL) nr 1407/2013 tähenduses;
- 2) riigiabi komisjoni määruse (EL) nr 702/2014 artikli 38 või 47 tähenduses või
- 3) riigiabi komisjoni määruse (EL) nr 651/2014 artikli 31 tähenduses.

ELi toimimise lepingu artikli 42 reguleerimisalas ning põllumajandussektoris tegutsevate ettevõtjate puhul riigiabi teavitamist ja reegleid rakendada vaja ei ole, võimalik on rakendada toetust määruga 100%. Euroopa Parlamendi ja nõukogu määruse (EL) nr 1305/2013 artikli 81 kohaselt ei kohaldata ELi toimimise lepingu artikleid 107–109 maksete suhtes, mida liikmesriigid teevad kooskõlas määrustega, mis kuuluvad ELi toimimise lepingu artikli 42 reguleerimisalasse. Põllumajandussektoris loetakse komisjoni määruse (EL) nr 702/2014 artikli 2 sõnastuses kõik põllumajandusliku esmatootmise ning põllumajandustoote töötlemise või turustamisega tegelevad ettevõtjad. Eelnõus on selles sektoris tegutsevad isikud sõnastatud kui põllumajandustoodete tootmise ja töötlemise ning põllumajandusmaa hooldamisega tegelevad isikud.

Metsandussektoris ehk metsa majandamisega tegelevate ettevõtjate jaoks on abi teadmussuuredele ja teabemeetmetele riigiabi komisjoni määruse (EL) nr 702/2014 artiklile 38 tähenduses. Abi osakaal võib samuti olla 100%, lisanduvad aga kohustus abi andmisest Euroopa Komisjoni teavitada ning tegevustes osalejatele rakenduvad nõuded abi ergutava mõju kohta. Abi ei tohi anda raskustes olevatele ettevõtjatele ega neile, kellel on täitmata kohustusi ebaseaduslikuks ja siseturuga kokkusobimatuks tunnistatud abi tagasimaksmise kohta. Nimetatud nõudeid on täpsustatud selle määruse §-s 7 või maaelu ja põllumajandusturu korraldamise seaduses.

Abi väljaspool eelnimetatud põllumajandus- või metsandussektoreid ehk abi põllumajandustoodetest mittepõllumajandustoodete töötlemisega tegelevale ettevõtjale või mittepõllumajandusliku ettevõtlusega tegelevale mikroettevõtjale on esmajoones vähese tähtsusega abi komisjoni määruse (EL) nr 1407/2013 tähenduses. Abi osakaal võib olla 100%, kõigi vähese tähtsusega antavate abi summa iga tegevuses osaleva ettevõtja kohta ei või ületada 200 000 eurot kolme eelnenud majandusaasta jooksul. (Lisaks kehtivad komisjoni määruse sätted ühe ettevõtja kohta: 200 000 euro piir ei tohi olla ületatud kõigi üheks ettevõtjaks loetavate ettevõtete kohta kokku.) Nimetatud nõudeid on täpsustatud selle määruse §-s 7. Toetuse saaja peab kontrollima osalejate vähese tähtsusega abi andmeid, igale abi saajale tuleb väljastada teave, kui suur oli tema kohta arvestatud abi maht. Toetuse saaja esitab PRIA-le koos maksetaotlusega kokkuvõtte tegevusel osalenud ettevõtjatest või tema

töötajatest ja nende kohta arvestatud abi mahust ning PRIA kannab andmed riigiabi registrisse.

Kui abi saaja vähese tähtsusega abi maht on täis, tuleb taotlejal rakendada mõnda grupierandi määrust.

Väikese ja keskmise suurusega ettevõtja, sh mikroettevõtja, puhul on see abi komisjoni määruse (EL) nr 702/2015 artikli 47 tähenduses. Väikese suurusega ettevõtte on Euroopa Liidu määratlustes (komisjoni määruse (EL) nr 702/2014 I lisa kohaselt) kuni 50 töötajaga ja netokäibega kuni 10 miljonit eurot, keskmise suurusega ettevõtte on kuni 250 töötajaga ja netokäibega kuni 50 miljonit eurot. Abi määr keskmise suurusega ettevõtjatele on 60%, mikro- ja väikeettevõtjate puhul 70%. EL liikmesriigil on kohustus abi andmisest Euroopa Komisjoni teavitada ning tegevustel osalejatele rakenduvad nõuded abi ergutava mõju kohta. Toetuse saaja peab arvestama iga tegevuses osaleja kohta tema osa tegevuse kuludest ning komisjoni määruse (EL) nr 702/2015 rakendamiseks koguma omaosaluse abiga katmata osa kohta. Toetuse saaja peab koguma osalejailt kinnituse selle kohta, et nad on väikese või keskmise suurusega ettevõtjad. Abi ei tohi anda raskustes olevatele ettevõtjatele ega neile, kellel on täitmata kohustusi ebaseaduslikuks ja siseturuga kokkusobimatuks tunnistatud abi tagasimaksmise kohta. Nimetatud nõudeid on täpsustatud selle määruse § 5 lõikes 14 ja § 7 lõigetes 4 ja 5 või maaelu ja põllumajandusturu korraldamise seaduses.

Suurettevõtja puhul on see abi komisjoni määruse (EL) nr 651/2015 artikli 31 tähenduses. Abi määr on 50%. Toetuse saaja peab arvestama iga tegevuses osaleja kohta tema osa ning koguma osalejatelt omaosaluse. Liikmesriigil on kohustus abi andmisest Euroopa Komisjoni teavitada ning abi saajatele rakenduvad nõuded abi ergutava mõju kohta. Abi ei tohi anda raskustes olevatele ettevõtjatele ega neile, kellel on täitmata kohustusi ebaseaduslikuks ja siseturuga kokkusobimatuks tunnistatud abi tagasimaksmise kohta. Nimetatud nõudeid on täpsustatud selle määruse § 5 artiklis 15 ja § 7 artiklis 4 või maaelu ja põllumajandusturu korraldamise seaduses.

Abi koolitus- või õppematerjalide või käsiraamatute koostamiseks antakse tegevuste kohta, mille peamised kasusaajad on põllumajandustoodete esmatootjad, ning rakendatakse 100% toetusmäära. Abi elektrooniliste väljaannete koostamiseks (nt veebileht või sellel avaldatav teave) on kättsaadav kõigile huvitatutele ning konkurentsile mõju puudumise tõttu ei loeta seda tegevust riigiabiks.

Riigiabi või vähese tähtsusega abi saaja on ettevõtja konkurentsiseaduse § 2 tähenduses, kes osaleb ise või kelle töötaja, osanik, aktsionär, liige või juhtorgani liige osaleb toetatavas tegevuses. Et abi andmise seisukohalt on oluline, millisele ettevõtjatele tegevus on suunatud, peavad tegevuses lõpuks osalevatest inimestest vähemalt pooled olema ka vastavast sektorist (vt eelnõu § 5 lõige 11).

Eelnõu §-s 4 sätestatakse nõuded toetuse taotlejale.

Euroopa Parlamendi ja nõukogu määruse (EL) nr 1305/2013 artikli 14 kohaselt võib toetuse saajaks olla vaid teadmussiidre või teavitusteenuse osutaja. Sama põhimõtte tuleneb WTO (World Trade Organisation) põllumajanduslepingu lisa 2 punktist ⁷: omamaised toetusmeetmed koolitusteenuste või teavitusteenuste osas ei tohi hõlmata otsemakseid tootjatele või töötlejatele.

Euroopa Parlamendi ja nõukogu määruse (EL) nr 1305/2013 artikli 14 juhiseist tuleneb, et toetuse saaja valikuks võib kasutada erinevaid protseduure, soovitatud on rakendada

⁷ http://www.europarl.europa.eu/ftu/pdf/et/FTU_5.2.7.pdf.

hankemenetlust. ELÜPSi § 71 lõike 3 kohaselt valib pikaajaliste programmide toetuse saaja PRIA RHSi kohaselt. Komisjoni määruse (EL) nr 702/2014 preambuli punkti 66 kohaselt tuleb teenuse osutaja või tegevuse elluviija valimisel nõuetekohaselt arvesse võtta asjaomaseid kohaldatavaid riigihanke-eeskirju ning valikumenetluse läbipaistvuse, avatuse ja mittediskrimineerimise põhimõtteid.

Eelnõu § 4 lõikes 1 sätestatakse, et (ELÜPSi § 71 lõikes 4 nimetatud) taotluse või pakkumuse esitaja võib olla isik või asutus, kellel on pädev personal, kogemus taotletava programmi valdkonnas ning kogemus teadus- või arendustegevuse valdkonnas või tasemeõppe läbiviimisel kõrg- või kutsehariduse tasemel.

Euroopa Parlamendi ja nõukogu määruse (EL) nr 1305/2014 artikli 14 kohaselt peab teadmussiiret ja teavitusteenust osutavatel asutustel olema kõnealuse ülesande täitmiseks asjakohane suutlikkus. Arengukavas on sõnastatud, et toetuse taotlejal peab olema kogemus täiskasvanute koolitamisel ning kogemus teadus- ja arendustegevuse korraldamisel, tasemeõppe korraldamisel kõrg- või kutsehariduse tasemel või avalike ülesannete täitmisel.

Taotleja nõuete kehtestamisel on lähtunud põhimõttest, et taotlejal peab olema kogemus (1) taotletava programmi valdkonnas ning (2) teadmussiirde alaste tegevuste meetodilisel korraldamisel ja pikaajalisel planeerimisel. Pikaajaliste programmide puhul on tegemist hankega kuni seitsmeks aastaks ja iga programmi kohta valitakse vaid üks toetuse saaja, mis esitab suure väljakutse teadmussiirde tegevustega seotud isikute ja asutuste vahelise koostöö korraldamisele. Programmide edukuse tagamiseks peab taotleja või ühispakkuja olema püsiva iseloomuga isik või asutus.

Täiskasvanute koolitamise kogemuse puhul jälgitakse, et toetuse taotlejal oleks kogemus programmi valdkonnas täiskasvanute koolitamisel. Varasemat kogemust koolitamisel täpsustatakse hankedokumentides kas läbiviidud päevade või projektide arvuga. Taotleja põhikirjas (põhimääruses) võib täiskasvanute koolitus olla nimetatud erinevalt, nt täienduskoolituse või täiendõppe korraldamine, nõupidamiste, seminaride ja teabeürituste korraldamine jmt.

Teadus- või arendustegevus määratlemisel lähtutakse teadus- ja arendustegevuse seaduses sätestatud mõistetest. Teadustegevus – isiku loomevabadusel põhinev tegevus, mille eesmärk on teaduslike uuringute abil uute teadmiste saamine inimese, looduse ja ühiskonna ning nende vastastikuse toime kohta. Arendustegevus – uuringute ja kogemuste kaudu saadud teadmiste rakendamine uute materjalide, toodete ja seadmete tootmiseks, protsesside, süsteemide ja teenuste juurutamiseks või nende oluliseks täiustamiseks.

Toetuse taotlejal peab olema tegevuste elluviimiseks asjakohase pädevusega personal, kes peab ennast regulaarselt täiendama. Nõue taotleja personali kohta tuleb Euroopa Parlamendi ja nõukogu määruse (EL) nr 1305/2013 artikli 14 punktist 3: „teadmussiiret ja teavitusteenust osutavatel asutustel peab olema kõnealuse ülesande täitmiseks asjakohane suutlikkus personali kvalifikatsiooni ja korrapärase koolituse näol“ (inglise keeles „Bodies providing knowledge transfer and information services shall have the appropriate capacities in the form of staff qualifications and regular training to carry out this task“).

Eesti Maaülikooli 2012. aastal valminud uuringus⁸ osalenute arvates on koolitajad olnud üldiselt pädevad ja korraldajad kompetentsed. Siiski nimetati murekohtadena koolituse

⁸ Eesti Maaülikool (2012) Koolitus- ja teavitustegevuste mõju põllumajandus-, toidu- ja metsandussektoris hõivatute konkurentsivõimele. Eesti maaelu arengukava 2007–2013 meetme 1.1 Koolitus- ja teavitustegevused rakendamise- ja küsitlustulemuste analüüs. Tartu.

praktilise osa vähesust või ebapiisavust (koolitused olid liiga teoreetilised), koolitusel käsitletud teema ühekülgisust ning teema valdamist koolitaja poolt. Seega olulisim pool kvaliteetses tegevuses on koolitaja pädevus ning see, kui hästi koolitaja teemat valdab.

Hanketeates või dokumentides täpsustatakse, kas nimetatud personali puhul nõutakse töösuhet või lepingulist suhet. Samuti täpsustatakse nõuded regulaarse enesetäienduse kohta. Et programmide valdkonnad on erinevad ning eri valdkondades pädevad inimesed võivad olla erineva kvalifikatsioonitasemega, ei ole võimalik määrusega ühetaolisi nõudeid kehtestada.

Täpsemaid nõudeid taotlejale kirjeldatakse RHSi kohaselt iga programmi hanketeates või dokumentides. Kavas on rakendada läbirääkimist või dialoogi võimaldavaid hankemenetlusi. Taotleja võib nõuded täita ka ühispakkujate kaasabil, samuti võib nõuetele vastav taotleja kasutada temaatiliste ülesannete täitmiseks allhankeid, kui hanketeates on see võimalus nimetatud.

Eelnõu § 4 lõikes 2 sätestatakse toetuste spetsiifikaga seotud nõuded taotlejale, mida ei ole kirjeldatud RHSi §-s 38 (hankemenetlusest kõrvaldamine). Taotleja ei tohi olla saanud ega taotleda samal ajal sama kulu kohta toetust, tagastamatut riigiabi ega vähese tähtsusega abi. Taotleja peab olema tagasimaksmisele kuulunud toetuse, riigiabi või vähese tähtsusega abi tagasi maksnud.

Eelnõu § 4 lõike 2 punktis 1 sätestatakse, et toetatava tegevuse abikõlblikud kulud ei või saada toetust mõnest muust fondist või programmist. Abikõlblikke kulusid määrusega ei reguleerita, sest see ei oleks kooskõlas RHSga, ka ei ole sellesõnalist volitust ELÜPSis. Riigihanke põhimõtete järgi makstakse toetus välja vastavalt edukaks tunnistatud pakkumusele. Pakkumust võib küsida ühikuhindade kohta.

Selguse tagamiseks võiks järgida abikõlblike kulude puhul ühtseid põhimõtteid, samas siiski arvestades, et iga hanke puhul tuleb lähtuda selle hanke eesmärgist. Näited abikõlblikest kuludest. Abikõlblikeks kuludeks on:

- 1) koolitaja, lektori, tõlgi, korraldaja või õpiringi juhendaja töötasu või lepingujärgne tasu koos tööandja või tellija tasutava sotsiaalmaksuga ja töötuskindlustusmaksuga;
- 2) tegevuse korraldamiseks kasutatava ruumi ja tehnika rentimise kulud;
- 3) tõlke- või tõlkimisteenuse ostmise kulud;
- 4) teabe- või koolitusmaterjali või elektroonilise väljaande koostamisega seotud kulud;
- 5) koolitaja, lektori, tõlgi, korraldaja, õpiringi juhendaja ja osavõtja toitlustus- või transpordikulud;
- 6) koolitaja, lektori, tõlgi, korraldaja, õpiringi juhendaja ja osavõtja majutuskulud mitmel järjestikusel päeval toimuva koolituse puhul või juhul, kui koolitusele sõitmiseks kasutatakse ühistranspordiseaduse § 11 punktis 3 või 4 sätestatud liini;
- 7) tegevuse korraldamise kulud, sealhulgas üldkulud;
- 8) tegevusest teavitamise kulud;
- 9) sellise tarkvara, katse- ja uurimisseadme ning vahendi ostmise, liisimise või rentimise kulud, mis on vajalik projekti elluviimiseks. Kui ostetud vahendit ja seadet ei kasutata kogu nende kasutaja jooksul ainult projekti jaoks, loetakse abikõlblikuks vaid amortisatsioonikulud, mis vastavad projekti kestusele ja mille suurus arvutatakse heade raamatupidamistavade kohaselt;
- 10) kulud esitlustegevuse ettevalmistamisele, sh laborianalüüsid, materjalide ostmine või elektroonilistele andmetele ligipääsu ostmine;
- 11) kulud erisoodustuselt tulumaksuseaduse § 48 lõike 4 tähenduses tasutavale maksule käesolevas lõikes nimetatud kulude puhul;

- 12) ühe või mitme investeringuobjekti käibemaksuta maksumus, sealhulgas abikõlbliku investeringuobjekti tähistamiseks vajalike sümbolite maksumus;
- 13) ettevalmistava töö maksumus kuni 12% ulatuses investeringu maksumusest.

Abikõlblikud ei ole järgmised kulud:

- 1) sularahas tehtud kulutused,
- 2) teenustasu pangatoimingu eest, intress, tagatismakse ja finantsteenusega seotud muu kulu;
- 3) esinduskulud ja kulud kingitusele;
- 4) kasutatud kauba ostmise kulud;
- 5) mitterahaline sissemakse;
- 6) käibemaks juhul, kui taotlejal on võimalik taotleda selle tagastamist käibemaksuseaduse alusel;
- 7) tolli-, sisseveo- ja muu maks, mida hüvitatakse, tasaarveldatakse või kustutatakse mingil muul moel ning mis ei moodusta osa Eesti maksusüsteemist;
- 8) kulud, mis on seotud kapitalirendi lepingu sõlmimisega, intressiga, kindlustusega ja muude selliste kuludega;
- 9) liisingumakse, kui asja omandiõigus ei ole hiljemalt viie aasta möödudes arvates PRIA poolt viimase toetusosa väljamaksmisest läinud üle toetuse saajale;
- 10) muud kulud, mis ei ole toetatava tegevusega otseselt seotud;
- 11) kulutused, mis on vastuolus §-s 3 nimetatud riigiabi määrustes sätestatuga;
- 12) kulud, mis on vastuolus Euroopa Parlamendi ja nõukogu määruses (EL) nr 1303/2013 sätestatuga.

Võimalikud nõuded hinnapakumuse kohta

1. Kui koolitus-, õppe- või teabematerjali trükkimise või väljatöötamise käibemaksuta maksumus ületab 3500 eurot, peab taotleja olema saanud vähemalt kolm võrreldavat hinnapakumust koos tehniliste tingimuste loeteluga, mis osutavad tehnilisele spetsifikatsioonile (edaspidi *hinnapakumuse*). Kui koolitus-, õppe- või teabematerjali trükkimise või väljatöötamise käibemaksuta maksumus ei ületa 3500 eurot või kui asjaomases valdkonnas on ainult üks teenuse pakkuja, peab taotleja olema saanud vähemalt ühe hinnapakumuse.
2. Kui esitlemiseks otseselt vajaliku investeringuobjekti käibemaksuta maksumus ületab 5000 eurot, peab taotleja olema saanud vähemalt kolm võrreldavat hinnapakumust. Kui esitlemiseks otseselt vajaliku investeringuobjekti käibemaksuta maksumus ei ületa 5000 eurot või kui asjaomases valdkonnas on ainult üks teenuse pakkuja, peab taotleja olema saanud vähemalt ühe hinnapakumuse.
3. Kui taotleja taotleb toetust ehitise ehitamiseks, peab ta olema investeringuobjekti kohta saanud vähemalt kolm võrreldavat investeringuobjekti hinnapakumust, kui investeringuobjekti käibemaksuta maksumus ületab 30 000 eurot. Kui taotleja taotleb toetust ehitise ehitamiseks, peab ta olema investeringuobjekti kohta saanud vähemalt ühe investeringuobjekti hinnapakumuse, kui investeringuobjekti käibemaksuta maksumus ei ületa 30 000 eurot.
4. Väljavalitud hinnapakumuse ei tohi olla põhjendamatult kõrge võrreldes tavaliselt sarnase tegevuse eest tasutava hinnaga.
5. Taotleja ja hinnapakkuja ning nende osanik, aktsionär või juhatuse liige ei tohi omada osalust üksteise äriühingus ega kuuluda üksteise juhatusse või nõukokku.

Eelnõu § 4 lõikes 3 sätestatakse, et RHS kohane pakkuja peab pakumuses esitama programmi, milles on kirjeldatud kavandatavad tegevused.

Toetuse saaja valikuks on kavas rakendada läbirääkimist või dialoogi võimaldavat hankemenetlust, kuna muidu ei ole võimalik piisava täpsusega objektiivselt kindlaks määrata

vajadusi rahuldavaid tehnilisi lahendusi. Põllumajandusministri käskkirjas esitatakse nõuded programmide rakendamiseks, kuid iga tegevusvaldkonna planeerimine seitsmeks aastaks on keeruline protsess. Lisaks sihtgrupi vajadustele ja riiklikult arengukavades või strateegiates määratletud eesmärkidele on hanke edukaks täitmiseks vaja kehtestada palju tehnilisi üksikasju. Pikaajalise programmi koos kõigi kavandatud tegevustega, tehniliste detailide ja programmi osade maksumusega esitab RHS kohane pakkuja koos pakkumusega. Hanke kuulutab välja ja seda menetleb PRIA.

Hankes osalev isik või asutus, kelle andmed ei ole kantud põllumajandustoetuste ja põllumassiivide registrisse, peab esitama ELÜPSi § 100 lõike 1 kohaselt avalduse oma andmete kandmiseks nimetatud registrisse.

Eelnõu §-s 5 sätestatakse nõuded programmi raames toetatavale tegevusele, sealhulgas toetatava tegevuse kestus ja osalejate minimaalne arv.

Eelnõu § 5 lõikes 1 sätestatakse, et täienduskoolituse korraldaja peab vastama TÄKSi nõuetele. Täiskasvanute täienduskoolitusena mõistetakse selle määruse § 2 lõike 4 punktis 1 sätestatud tegevust „täienduskoolituse korraldamine“. Kõik üritused, mis ei vaja TÄKSi eelnõu põhimõtete rakendamist, tuleks kavandada esitlus- või teavitustegevuse või ettevõtte külastuse või õpiringi kaudu. Käesolev säte jõustub TÄKSi jõustudes, 1. juulil 2015. aastal.

Eelnõu koostamise hetkel kehtib 1993. aastal jõustunud TÄKS, kuid uuendatud TÄKS kuulutati välja 11. märtsil 2015. Selle § 15 lõike 2 kohaselt võib riigi- või kohaliku omavalitsuse eelarvest rahastada või hüvitada üksnes koolitamiseks tegevusluba omava või Eesti hariduse infosüsteemi (EHIS) majandustegevuse teatise esitanud täienduskoolitusasutuste läbiviidavat, seaduse §-s 9 esitatud tingimustele vastavat täienduskoolitust. Riigieelarve vahendite hulka loetakse ka struktuurifondid ja arengukava.

TÄKSi eelnõu seletuskirja kohaselt kinnitab täienduskoolitusasutuse pidaja EHISes majandustegevuse teate esitamisega, et läbiviidav täienduskoolitus vastab seaduses ja täienduskoolituse standardis esitatud nõuetele ning arvestab sellega, et läbiviidava täienduskoolituse üle teostatakse järelevalvet. Täienduskoolitusasutuse pidaja peab ära näitama, kuidas on asutuses tagatud koolituse kvaliteet, ja sellekohane teave peab olema avalikustatud. Sellega tagatakse, et riigi rahastatav koolitus vastab kvaliteedikriteeriumitele.

TÄKSi eelnõu § 1 lõike 5 kohaselt on täienduskoolitusasutuse pidaja täienduskoolitust läbiviiv eraõiguslik juriidiline isik, avalik-õiguslik juriidiline isik, riigi- ja kohaliku omavalitsuse asutus või füüsiline isik, kui tal on seaduses sätestatud kohustus taotleda täienduskoolituse läbiviimiseks tegevusluba või kui ta on esitanud majandustegevusteate täienduskoolituse läbiviimiseks. Majandustegevusteate saavad esitada ettevõtjad, kelle läbiviidavale täienduskoolitusele pole kehtestatud loakohustust. Täienduskoolituse määratlemisel on oluline seaduse eelnõu § 1 lõige 4, mille kohaselt on täienduskoolitus väljaspool tasemeõpet õppekava alusel toimuv eesmärgistatud ja organiseeritud õppetegevus. Selle definitsiooni alusel saab ettevõtja kindlaks määrata, kas tema läbiviidav õpe liigitub täienduskoolituseks või mitte. Nt infopäevad või õppekavata toimuv õppetegevus ei kvalifitseeru täienduskoolituseks.

TÄKSi eelnõuga tekib koolitusasutusel kohustus tagada läbiviidava täienduskoolituse kvaliteet, kehtestades selleks kvaliteedi tagamise alused (TÄKSi eelnõu § 7). Koolitusasutusel on võimalus ise valida, millist kvaliteedimudelit või meetodikat kvaliteedi tagamiseks kasutab (nt sisehindamine, kvaliteediauhinna mudelid, CAF-hindamismudel, ISO standardid, tagasiside analüüs jpm), eelnõuga selle kohta nõudeid ei kehtestata. Eelnõu

kohaselt on täienduskoolitusasutustele kvaliteedi tagamise aluste kehtestamiseks ja rakendamiseks ette nähtud ülemineku aeg kuni 2016. aasta 30. juunini.

TÄKSi eelnõu alusel kehtestatakse täienduskoolituse standard. TÄKSi kohaselt viiakse täienduskoolitus läbi täienduskoolitusasutuse poolt kinnitatud õpiväljundipõhise õppekava ja õppekavakorralduse aluste kohaselt. Standardiga ühtlustatakse õppekavade vormistust, et koolituse sisu ja tingimused oleksid õppijale selged ning et õppijal oleks piisavalt teavet valikute tegemiseks. Väljundipõhises õppekavas on muu hulgas esitatud lõpetamise tingimused ning nende tingimuste hulka loetakse ka hindamine. Täienduskoolituse eesmärgid ja õpiväljundid sõnastatakse nii, et nende alusel on võimalik hinnata õppekava läbinu teadmisi ja oskusi. Iga koolituse puhul peab olema võimalus selle läbimisel saada kas tunnistus või tõend. Kas hindamine toimub või ei toimu, on koolituse pakkuja ja koolitatava või koolituse rahastaja vaheline kokkulepe. Koolituse rahastajal (sh kui rahastajaks on riik) on võimalik esitada nõue, et koolitus peab lõppema õpiväljundite saavutamise hindamisega. Väljundipõhises hõlbustab täiskasvanutel ka kutse taotlemist, sest see näitab paremini, mis pädevus on täienduskoolituse käigus omandatud. Õpiväljundite põhise õppekava koostamise hõlbustamiseks on juhendmaterjal, mis on kättesaadav Haridus- ja Teadusministeeriumi veebilehel:

http://www.hm.ee/sites/default/files/juhend_valjundipohise_oppekava_koostamiseks.pdf.

TÄKSi eelnõu läbiv mõte on suunata koolitusasutusi vastutama pakutava koolituse kvaliteedi eest ning õppijaid oma valikute eest, täienduskoolitusasutuse pidaja on kohustatud pidama veebilehte, et anda seal täpsemat teavet õppijatele. Lisaks kohustatakse täienduskoolitusasutuse pidajat esitama EHISi kaudu iga aasta 31. märtsiks ülevaadet oma eelmise kalendriaasta tegevuse kohta.

Täienduskoolitusasutuse pidajale seatakse vastutus selle eest, et tal oleks täienduskoolituse läbiviimiseks sobiv õppekeskkond või selle kasutamise võimalus (seaduse eelnõu § 10). Siinjuures on lisaks füüsilisele keskkonnale (ruumid, seadmed, muu vara) mõeldud ka nt e-õppekeskkonda. Õpperuumide sisustus ja varustus peab olema piisav täienduskoolituse läbiviimiseks ning õppekava eesmärkide ja õpiväljundite saavutamiseks. Õppekeskkonna minimaalsed nõuded kirjeldatakse õppekavas. Ruumid ei pea olema täienduskoolitusasutuse alalises kasutuses, vaid võivad olla ka renditud koolituse toimumise ajaks (nt koolituse auditoorne osa võib toimuda renditud konverentsiruumides vmt).

Seaduse eelnõu defineerib ka täiskasvanute koolitaja (TÄKSi eelnõu § 11): täiskasvanute koolitaja on spetsialist, kes sihipäraselt loodud õpituatsioonis toetab täiskasvanud inimeste õppimist ja enesearengut. Spetsiifilisi kvalifikatsiooninõudeid koolitajatele ei ole täienduskoolituse mitmekesisuse tõttu kehtestatud. Teave koolitajate ja nende kvalifikatsiooni või töö- või õpikogemuse kohta peab olema avalikustatud, et õppijal ja koolituse tellijal oleks võimalik hinnata koolitajate vastavust oma vajadustele. Täienduskoolitusasutuse pidaja vastutab selle eest, et täienduskoolituse läbiviimiseks on olemas vajalik arv vajaliku pädevusega koolitajaid. Kompetentsi võib tagada näiteks vastav kvalifikatsioon, õpi- või töökogemus. Õppijal ja/või koolituse rahastajal on võimalik õppekavast näha, milline peab olema koolitaja kompetents, ning seal on esitatud seda kompetentsi tagava kvalifikatsiooni või õpi- või töökogemuse kirjeldus. Õppekavas ei esitata konkreetse koolitaja nime, vaid nõutava kvalifikatsiooni kirjeldus, sest näiteks pika koolituskursuse puhul võib koolitaja vahepeal muutuda, kuid mõlemad koolitajad peavad vastama õppekavas esitatud nõuetele.

Isik, kes korraldab täienduskoolitust, võib olla ka isik, kes on täienduskoolitusasutuse pidajana esitanud majandustegevusteate täienduskoolituse läbiviimiseks või sellega

võrdsustatud isik või asutus. Kuni 2016. aasta 30. juunini koolituseks erakooliseaduse alusel tegevusluba omavatele täienduskoolitusasutustele kehtib aastane ülemineku periood.

Eelnõu § 5 lõikes 2 sätestatakse, et mitmepäevane täienduskoolitus peab olema vähemalt ühe neljandiku ulatuses praktiline.

2012. aastal valminud Eesti Maaülikooli uuringus⁹ osalejate arvates on koolitajad olnud üldiselt pädevad, korraldajad kompetentsed, kuid probleemina nähti koolituse praktilise osa vähesust või ebapiisavust (koolitused olid liiga teoreetilised) ning koolitusel käsitletud teema ühekülgsust. Esitati ettepanekuid, et koolitajad võiksid oma koolitusmaterjali ilmestada ja rikastada praktiliste näidete ja nõuannetega (nt seadmete soetamisel) ning tuua näiteid teiste analoogsete ettevõtete või juhtumite probleemidest ja lahendustest.

Igas valdkonnas tähendab praktiline erinevat, nt taimekasvatuse koolitus koos nn põllupäevaga, lihahügieeni ja loomakaitseseaduse koolituse praktiline osa tapamajas. Raamatupidamiskoolituse jaoks oleks praktiline töö konkreetsete kannete või vormide läbimängimine vms. Kui koolituse raames ettevõtte külastamine on õppekava osa ja koolituse konteksti sobiv, võib see arvesse minna koolituse praktilise osana.

Eelnõu § 5 lõikes 3 sätestatakse, et ühe täienduskoolituse, infopäeva või konverentsi pikkus peab olema vähemalt neli akadeemilist tundi ühel kalendripäeval. Ürituse kestel toimuvad vaheajad tuleb arvestada sisulise tegevuse lisaks, minimaalne tegevuse kestus peab olema neli akadeemilist tundi (4 × 45 minutit). E-õppe keskkonnas toimuva koolituse puhul ei ole võimalik tegevuse (õppimise) toimumise tegelikku kestust kontrollida, selle kestus peab olema kajastatud õppekavas. Siiski kehtib ka siis sama kestuse printsiip, e-õpe ei või olla planeeritud lühemana kui kokku 4 × 45 minutit.

Eelnõu § 5 lõikes 4 sätestatakse, et täienduskoolitust, mis korraldatakse osaliselt või täielikult välisriigis, toetatakse kuni üheksa järjestikuse kalendripäeva ulatuses. Kui koolitus kestab kauem, tuleb selle eest tasuta osalejatel. Ka välisriigis toimuvate koolituste puhul peab ühel kalendripäeval arvestatud õppetegevus olema kestusega vähemalt neli akadeemilist tundi. Kui koolituses on õppetegevuseta päevi, toetatakse siiski ühe koolituse kohta kuni üheksal kalendripäeval toimuvat tegevust (igal toetataval päeval peab toimuma õppetegevus).

Eelnõu § 5 lõike 5 kohaselt toetatakse ettevõtte külastuse puhul korraldatud külastust kuni 14 kalendripäeva ulatuses, eeldades, et igal toetataval kalendripäeval ettevõtteid ka külastatakse.

Eelnõu § 5 lõikes 6 sätestatakse toetatava täienduskoolituse, infopäeva, konverentsi või õpiringi minimaalne osalejate arv. Koolituse või infopäeva puhul peab osavõtjaid olema vähemalt kümme, konverentsi puhul vähemalt 30, ettevõtte külastuse puhul vähemalt viis. Ühe ettevõtja kahe töötaja osavõtt tegevusest loetakse kahe inimese osavõtuks.

Eelnõu § 5 lõigetes 7, 8, 9 ja 10 sätestatakse, kes võivad toetatavatest tegevustest (täienduskoolitus, infopäev, konverents, ettevõtte külastus, õpiring) osa võtta.

Infopäevadest ja konverentsidest võivad osa võtta kõik eelnõu sihtgrupina käsitletud isikud (vt §2 lg 2), sealhulgas tegevusvaldkonnast huvitatud füüsilised isikud. Sihtgrupina käsitletav

⁹ Eesti Maaülikool (2012). Koolitus- ja teavitustegevuste mõju põllumajandus-, toidu- ja metsandussektoris hõivatute konkurentsivõimele. Eesti maaelu arengukava 2007–2013 meetme 1.1 „Koolitus- ja teavitustegevused“ rakendamise- ja küsitlustulemuste analüüs. Tartu.

isik on sellisel juhul sõnastatud kui „põllumajandustoodete tootmise ja töötlemise, põllumajandusmaa hooldamise, põllumajandustoodetest mittepõllumajandustoodete töötlemise või metsa majandamisega tegelev“ isik. Põhjendatud juhtudel võib sihtgruppi kuuluda ka mittepõllumajandusliku ettevõtlusega tegelev mikroettevõtja arengukava meetme 6.4 „Investeeringud majandustegevuse mitmekesistamiseks maapiirkonnas mittepõllumajandusliku tegevuse suunas“ kohase määruse tähenduses või nõustaja. Nõustaja on määratletud kui isik, kellele on antud kutseseaduses sätestatud alusel ja korras konsulendi kutse või kes tegeleb põllu- või maamajandusliku nõustamisteenuse osutamisega sarnaselt arengukava meetme 2 raames nõustamisteenuseid osutavate isikute määratlusega. Toetatakse füüsilise isiku, füüsilisest isikust ettevõtja ja tema töötaja ning eraõigusliku juriidilise isiku osaniku, aktsionäri, liikme, juhtorgani liikme ja tema töötaja osalemist toetatavates tegevustes..

Täienduskoolitusest, õpiringist ja ettevõtte külastusest võivad osa võtta isikud, kes tegelevad majandustegevusega, sealhulgas nii ettevõtjad kui nende töötajad. Sihtgrupina käsitletav isik on sellisel juhul sõnastatud kui „põllumajandustoodete tootmise ja töötlemise, põllumajandusmaa hooldamise, põllumajandustoodetest mittepõllumajandustoodete töötlemise või metsa majandamisega tegelev füüsilisest isikust ettevõtja ja tema töötaja ning eraõigusliku juriidilise isiku osanik, aktsionär, liige, juhtorgani liige ja tema töötaja“. Täienduskoolitusest võivad osa võtta sellise eraõigusliku juriidilise isiku liikmed, kes tegelevad majandustegevusega.

Euroopa Parlamendi ja nõukogu määruse (EL) nr 1305/2013 artikli 14 juhise kohaselt võivad ettevõtte külastusest ja õpiringist osa võtta vaid põllumajandus- või metsandussektoris tegutsevad ettevõtjad. Kuna programmides ei kavandata ettevõtte külastusi ega õpinge metsa majandamisega tegelevatele isikutele, on vastav isik sõnastatud kui põllumajandustoodete tootmise või töötlemisega tegelev füüsilisest isikust ettevõtja ja tema töötaja ning eraõigusliku juriidilise isiku osanik, aktsionär, liige, juhtorgani liige ja tema töötaja.

Eelnõu § 5 lõikes 11 sätestatakse, et põllumajandustoodete tootmise või töötlemise, põllumajandusmaa hooldamise, metsa majandamise või põllumajandustoodetest mittepõllumajandustoodete töötlemisega tegelevatele isikutele suunatud tegevusest osavõtjatest vähemalt pooled peavad olema vastavas sektoris tegutsevad isikud, ettevõtjad või nende töötajad olenevalt sellest, kellele neist tegevus on suunatud.

Et riigiabi või vähese tähtsusega abi andmise seisukohalt on oluline, millises sektoris tegutsevatele ettevõtjatele tegevus on suunatud, peavad tegevusel lõpuks osalevatest inimestest suurem osa ka vastavast sektorist olema. Selle põhimõtte järgimiseks sätestatakse, et vähemalt pooled ehk 50% osalejatest peavad olema vastavast sihtgrupist.

Tegevuse sihtgrupi alusel määrab taotleja või tegevuse korraldaja kindlaks ka selle, kas ja millist §-s 3 nimetatud riigiabi määrustest selle tegevuse jaoks kohaldatakse. Konkurentsiseadusest tulenevalt tuleb PRIAI taotluse rahuldamise otsuses märkida asjaolu, et toetus on vähese tähtsusega abi Euroopa Komisjoni määruse (EL) nr 1407/2013 mõistes.

Eelnõu § 5 lõikes 12 sätestatakse, et põllumajanduspoliitika abinõude tegevusvaldkonnas rakendatava programmi raames korraldatava infopäeva puhul ei kohaldata lõikes 11 sätestatud nõuet osalejate osakaalu kohta. Põllumajanduspoliitika abiõude programmi eesmärgiks on tutvustada potentsiaalsetele taotlejatele erinevaid põllumajanduspoliitika abinõusid, sh toetuseid. Sihtgrupi osakaalu jälgimine ei ole võimalik infopäevade puhul, mis on suunatud näiteks arengukava meetme 6.4 (Investeeringud majandustegevuse mitmekesistamiseks maapiirkonnas mittepõllumajandusliku tegevuse suunas) võimalikele

taotlejatele või infopäevade puhul, mille sihtgrupiks on abinõu tingimuste edasikoolitajad või nõustajad.

Eelnõu § 5 lõikes 13 sätestatakse, milliseid esitlustegevuse jaoks vajalikke mittetootlikke investeeringuid on programmidega võimalik toetada: nendeks on teostatavusuuring, seadme või tehnika ostmine, hoone või rajatise ehitamine. Kui investeeringu tegemine on lubatud, täpsustatakse seda nii ministri käskkirjaga kinnitatavas programmi kirjelduses kui ka hankedokumentides. Lõikes sätestatakse samuti, et toetatakse vaid sellist investeeringut, mis on otseselt vajalik põllumajandustoodete tootmise või töötlemisega seotud esitlustegevuse jaoks.

Euroopa Parlamendi ja nõukogu määruse (EL) nr 1305/2013 artikli 14 juhise kohaselt on abikõlblikud otseselt esitlustegevusega seotud investeeringud ning investeeringute loetelu kohta kehtib ka sama määruse artikkel 45, mille kohaselt on toetatavad:

- a) kinnisvara ehitamine, soetamine, sealhulgas liisinguga soetamine, või parendamine;
- b) uute masinate ja seadmete ostmine või liisimine ülempiiriga kuni vara turuväärtuseni;
- c) punktides a ja b osutatud kuludega seotud üldkulud, nagu arhitekti-, inseneri- ja konsultatsioonitasud, kulud keskkonna ja majandusliku jätkusuutlikkuse alasele nõustamisele, sealhulgas teostatavusuuringutele. Teostatavusuuringud jäävad rahastamiskõlblikeks kuludeks isegi siis, kui nende tulemuste põhjal punktide a ja b kohaseid kulusid ei tehta;
- d) järgmised mittemateriaalsed investeeringud: arvutitarkvara omandamine või arendamine ning patentide, litsentside, autoriõiguste ja kaubamärkide omandamine.

Teostatavusuuring on komisjoni määruse (EL) nr 651/2014 kohaselt projekti potentsiaali hindamine ja analüüs, mille eesmärk on toetada otsuste tegemise protsessi, tehes objektiivselt ja ratsionaalselt kindlaks projekti tugevad ja nõrgad küljed, võimalused ja ohud ning samuti selgitades välja projekti elluviimiseks vajalikud vahendid ja projekti eduväljavaated.

Investeeringut toetatakse vaid juhul kui see on vajalik põllumajandustoodete tootmise või töötlemisega seotud esitlustegevuse jaoks. Investeeringut ei toetata valdkonnas, kus see oleks vastuolus komisjoni määruse (EL) nr 651/2014 artiklis 31 lubatud kululiikidega (lubatud on muuhulgas projektiga otseselt seotud materjalide ja tarvikute kulud, töövahendite ja seadmete amortisatsiooni kulud selles ulatuses, mil neid kasutatakse üksnes projekti jaoks). Investeeringut metsa majandamise valdkonnas ei toetata, kuna asjakohast programmi pole kavandatud.

Eelnõu § 5 lõikes 14 sätestatakse, et tegevuse elluviimist ei või alustada varem ja tegevuse elluviimist tõendavad dokumendid ei või olla väljastatud varem kui ELÜPS kohase taotluse esitamise päevale järgneval päeval.

Euroopa Parlamendi ja nõukogu määruse (EL) nr 1305/2013 artikli 60 punkti 2 kohaselt võivad liikmesriigid arengukavas sätestada, et rahastamiskõlblikud on üksnes sellised kulud, mis on tehtud pärast seda, kui põdev asutus on toetuse taotluse heaks kiitnud. Arengukavas seda aga täpsustatud ei ole. Seega kehtestatakse iga programmi kohta abikõlblike tegevustega alustamise tähtaeg eraldi, sh võib määrata, et abikõlblike tegevustega võib alustada pärast hankelepingu sõlmimist. Hankedokumentides võib täpsustada, millistel juhtudel ei ole tegevused abikõlblikud enne hankelepingu jõustumist.

Eelnõu §-s 6 kehtestatakse nõuded toetuse saajale.

Toetuse saaja valikukriteeriume ning hankega seonduva korraldamist eelnõus ei sätestata, sest see toimub vastavalt RHSle. Taotleja loetakse toetuse saajaks hankelepingu sõlmimisega.

Komisjoni määruse (EL) nr 1305/2013 artikli 14 juhisest tuleneb, et toetuse saaja valikuks võib kasutada erinevaid protseduure, soovitatud on rakendada hankemenetlust. Programmi elluviija valimine riigihankega võimaldab esitada tellimus tegevuste elluviimiseks, samas kui tavapärase toetuse taotlemise puhul puudub võimalus tegevuste suunamiseks. Toetuse saaja valimine riigihankega on sätestatud ELÜPSi § 71 lõikes 3.

Programmide asjakohasuse ning tasakaalukuse tagamiseks moodustas põllumajandusminister erinevate sihtrühmade esindajatest teadmussiirde komisjoni. Komisjon jälgib põllumajandusteaduste, teadmussiirde ja nõustamisteenuse arengut ning põllumajandustootjate vajadusi ja keskkonnateadlikkust, samuti asjakohaste riiklike strateegiadokumentide prioriteete. Lisaks pikaajaliste programmide suundade kohta ettepanekute tegemisele on komisjoni ülesanneteks ka ettepanekute tegemine arengukava teadmussiirde ja teavituse meetme üleriigiliste ja maakondlike taotlustele prioriteetide ning nõustajate koolitusprogrammide suundade kohta.

Selle määruse eelnõu ja nimetatud käskkirja alusel koostab PRIA hankekomisjon hanketeate ja dokumendid ning korraldab hanked. Käskkirjas täpsustatakse muu hulgas iga programmi eesmärk, arengukavad ja strateegiad, mida programmi täitmisel tuleb järgida, tegevuste ulatus (nt kas programm võib sisaldada esitlustegevusega kaasnevaid mittetootlikke investeeringuid) ja oodatavad tulemused. Vajaduse korral täpsustatakse, kas toetuse saaja peab moodustama programmi juhtimiseks juhtorgani, programmi vahetähtajad jmt.

RHS kohase taotluse, taotleja või pakkumuse valikukriteeriumid ja hindepunktid määratletakse arengukava ja käskkirja kohaselt. Arengukava kohaselt võetakse arvesse korraldusasutuse poolt esitatud lähteülesannet, sh teema ja pakutud tegevuste vastavust maaelu arengu prioriteetidele ning programmi valdkonnaga sobivate arengukavadele, tegevuskavadele või strateegiatele (nt säästva taimekaitse strateegia, kliimamuutuste strateegia, biomajanduse arengukava jt).

Muu hulgas hinnatakse:

- programmi tegevuste maksumust ning pakkumuse asjakohasust;
- taotleja ja teostajate varasemat kogemust ning kompetentsust vastavas teemavaldkonnas;
- koostööd sektori organisatsioonide, teadus- ja arendusasutuste, valdkonna teiste koolitajate või nõustamisteenuse pakkujatega.

Kooskõlas RHSiga tuleb valida tingimused taotleja või pakkuja kvalifitseerimiseks, pakkumuse vastavaks tunnistamiseks või hindamiseks. Taotleja või pakkuja kvalifitseerimisel tuleb kontrollida 1) tema majanduslikku ja finantsseisundit ning 2) tehnilist ja kutsealast pädevust.

Majandusliku ja finantsseisundi puhul esitatakse kas tõend lepingu täitmiseks vajalike rahaliste vahendite olemasolu kohta, majandusaasta aruanded (või nende väljavõtted) või teave pakkuja/taotleja netokäibe või asjakohase valdkonna netokäibe kohta. Tehnilise ja kutsealase pädevuse puhul tuleb esitada üks või mitu RHSi § 41 nimetatud andmetest või dokumentidest, sh näiteks olulisemate viimase kolme aasta jooksul täidetud lepingute loetelu.

Tingimused valitakse järgmiseid kriteeriume arvestades:

- 1) taotluse või pakkumuse asjakohasust, sealhulgas teema ja pakutud tegevuste vastavust tehnilisele kirjeldusele, maaelu arengu prioriteetidele ning programmi valdkonnaga sobivate arengukavadele, tegevuskavadele või strateegiatele;

- 2) koostööd teiste teadus- ja arendusasutuste, koolitajate, nõustamisteenuse pakkujate või sektori organisatsioonidega või mitmega nendest;
- 3) taotleja või pakkuja varasemat kogemust programmi valdkonnas;
- 4) tehniliste töötajate varasemat kogemust ja pädevust asjaomasel teemal ning vastutavate isikute kogemust ja pädevust;
- 5) programmi või selle osade maksumust.

Iga kriteeriumi hindamiseks saab hankedokumentides küsida erinevaid andmeid olenevalt programmi olemusest. Näiteks koostöö hindamiseks võib pakkujalt küsida koostöölepinguid, kinnituskirju või nõukoja moodustamist. Inimeste kogemuse ja pädevuse hindamiseks saab küsida valdkonnas tegutsemise kestust, haridust, kutsekvalifikatsiooni vm.

RHSi § 50 kohaselt on pakkumuse hindamiseks vaid kaks võimalust: kas 1) madalaima hinnaga pakkumuse valimine või 2) majanduslikult soodsaima pakkumuse valimine. RHSi § 31 lõike 3 kohaselt peab hankija nimetama „hankedokumentides, kas ta sõlmib hankelepingu tervikuna majanduslikult soodsaima või üksnes madalaima hinnaga pakkumuse alusel, kui ta ei nimeta seda hanketeates. Hankija võib sõlmida hankelepingu üksnes madalaima hinnaga pakkumuse alusel juhul, kui pakkumuse majanduslik soodsus hankija jaoks sõltub üksnes pakkumuse hinnast ja kõik muud tulevase hankelepingu tingimused, sealhulgas hankelepingu esemega seotud kriteeriumid, on hankedokumentides ammendavalt määratletud.“

Tegevused pärast taotluse või pakkumuste esitamist võib jagada järgnevasse nelja-viide etappi (olenevalt valitud menetluse liigist):

- 1) hankemenetlusest kõrvaldamise aluste puudumise kontrollimine (RHS § 38) (nt kontrollitakse, kas taotlejal või pakkujal puuduvad maksuvõlad);
- 2) taotlejate või pakkujate kvalifitseerimine (RHS §-d 39–42), millele võib võistleva dialoogi puhul lisada ka taotlejate piiramise etapi;
- 3) läbirääkimiste etapid, kui rakendatakse mõnda seda võimaldavatest hankemenetlusest, nt võistlev dialoog (§-d 62–64), väljakuulutamisega läbirääkimistega hankemenetlus (§-d 65–67) või väljakuulutamiseta läbirääkimistega hankemenetlus (§ 68) [ELÜPSi § 71 lõike 4 kohaselt on hetkel välistatud lihthanke korraldamine (§18²) või lihtsustatud korras tellitavate teenuste tellimine (§ 19)];
- 4) pakkumuste vastavaks tunnistamine (RHS § 47);
- 5) pakkumuste hindamine ja edukaks tunnistamine (RHS § 50).

Kui hanke maksumus ületab riigihanke piirmäära ja tegemist ei ole lihtsustatud korras tellitavate teenustega, peab hankija järgima pakkujate kvalifitseerimisel RHSi §-des 39–42 sätestatud tingimusi, st kontrollitakse pakkuja majanduslikku ja finantsseisundit ning tehnilist ja kutsealast pädevust. Majandusliku ja finantsseisundi kontrollimine on sätestatud RHSi § 40 ning tehnilise ja kutsealase pädevuse kontrollimise tingimused on sätestatud RHSi § 41.

Võistleva dialoogi puhul saab aga seada ka maksimaalse taotlejate arvu, kellega dialoogi peetakse, ja seda võib pidada veel eraldi etapiks. Kui dialoogis osalevate taotlejate arvu piiratakse, siis peab hanketeates sätestama objektiivsed ja mittediskrimineerivad kriteeriumid nende taotlejate väljavalmiseks (RHS § 62 lg 2).

Pärast kvalifitseerimist toimub kvalifitseeritud pakkujate esitatud pakkumuste nõuetele vastavaks tunnistamine, st vaadatakse, kas pakkujate esitatud pakkumus vastab nende tingimustele, mis on kirjas hankedokumentis.

Pärast vastavaks tunnistamist toimub nõuetele vastavaks tunnistatud pakkumuste hindamine RHSi § 50 kohaselt. Kui hindamisel ei vaadata ainult maksumust, siis on tegemist nn majanduslikult soodsaima pakkumuse alusel hindamisega. Sellisel juhul tuleb hindamiskriteeriumite koostamisel järgida RHSi § 31 lõiget 4.

PRIA hankekord on kehtestatud PRIA peadirektori 10. jaanuari 2014. a käskkirjaga nr 1-2/4¹⁰. Hankekorra punktis 11 sätestatakse, et RHSis sätestatud menetluse kohaselt korraldatava hanke puhul moodustatakse hankekomisjon PRIA peadirektori käskkirjaga. PRIA hankekorra kohaselt on komisjon vähemalt kolmeliikmeline, sellesse kuuluvad PRIA hankespetsialist, hanke alustamise otsuse teinud büroo- või osakonnajuhataja ning hankega seotud asjatundjad (viimaseid nimetatakse hankekomisjoni hindajateks).

Hankekomisjon moodustatakse iga programmi kohta eraldi, komisjoni liikmete hulka kaasatakse programmi ettevalmistamisega seotud ministeeriumi ametnikud. Kaasata tuleb programmi kontaktisik (igal programmil on oma kontaktisik) ning teadus- ja arendusosakonna ametnik.

Hankekomisjoni esimehe üheks ülesandeks on hanketeate ja hankedokumentide koostamine koostöös hankekomisjoni hindajatega. Hankekomisjoni hindajate ülesandeks on muu hulgas osaleda hanketeate tehnilise ja kutsealase pädevuse kontrollimisel esitatavate nõuete ja hankedokumentide tehnilise kirjelduse koostamisel. Jooksvaid küsimusi arutab hankekomisjon eelkõige e-posti vahendusel, vajaduse korral kutsutakse kokku koosolek. Lahkarvamuste puhul võetakse lõplik otsus vastu hääletamise tulemusena, hankelepingu kooskõlastavad kõik hankekomisjoni hindajad.

Eelnõu § 6 lõikes 2 sätestatakse toetuse saaja üldised kohustused sarnaselt teistele arengukava meetmetele. Toetuse saaja peab eristama toetatava tegevuse oma muust tegevusest ning seda ka oma raamatupidamises. Samuti sätestatakse, et toetuse saaja peab võimaldama teha järelevalvet toetuse sihipärase kasutamise üle.

Juhul kui programmi kestel ilmneb vajadus programmi muutmiseks, tuleb selle otsustamisel lähtuda RHSi § 69 lõikest 3 – „Hankija võib sõlmitud hankelepingu muutmises kokku leppida üksnes juhul, kui muutmise tingivad objektiivsed asjaolud, mida ei olnud hankijal võimalik hankelepingu sõlmimise ajal ette näha ja hankelepingu muutmata jätmise korral satuks täielikult või olulises osas ohtu hankelepinguga taotletud eesmärgi saavutamise.“ – ja lõikest 4: „Hankija ei või hankelepingu muutmises kokku leppida, kui muutmise tagajärjel taotletavat eesmärki on võimalik saavutada uue hankelepingu sõlmimisega.“.

Eelnõu § 6 lõikes 3 sätestatakse, et koolituse, infopäeva või konverentsi korraldaja peab teavitama selle toimimise kohast ja ajast kümme (10) tööpäeva enne tegevuse toimimist.

Teade tuleb saata e-kirjaga Põllumajandusministeeriumile ja PRIA-le ning avaldada veebilehel www.pikk.ee. E-kirja saatmiseks on kasutusel (MAK 2007–2014 meetme 1.1 „Koolitus- ja teavitustegevused“ jaoks) aadressid infopaev@pria.ee ja infopaev@agri.ee, hankedokumentides võib teisi aadresse veel juurde nimetada. Veebilehte www.pikk.ee haldab nõustamisteenuste hanke võitja või Põllumajandusministeerium. Veebilehel olevas kalendris sündmuse avaldamiseks tuleb registreeruda süsteemi kasutajaks. Teavitamisega tagatakse, et tegevus on avalik ning huvitatutele ligipääsetav, samuti tagatakse järelevalveametnikele võimalus kohapeal tegevuse toimumist kontrollida.

¹⁰ PRIA hankekord PRIA peadirektori 10. jaanuari 2014. a käskkirjaga nr 1-2/4
[http://www.pria.ee/images/tinybrowser/useruploads/files/Põllumajanduse%20Registrite%20ja%20Informatsioon%20Ameti%20hankekord%20\(2014\).pdf](http://www.pria.ee/images/tinybrowser/useruploads/files/Põllumajanduse%20Registrite%20ja%20Informatsioon%20Ameti%20hankekord%20(2014).pdf).

Eelnõu § 6 lõikes 4 sätestatakse, et toetuse saaja peab teabe programmi tegevuste kohta avaldama veebis.

2012. aastal valminud Eesti Maaülikooli uuringu¹¹ kohaselt oli üheks oluliseks puuduseks tegevustest eelteavitamine. Potentsiaalsed tegevustel osalejad vajavad senisest enam teavitamist eelolevatest üritustest, tunduvalt varem ja kõikidest teabekanalitest.

Toetuse saaja võib teabe programmi ja selle tegevuste kohta avaldada kas oma kodulehel (ühistaotluse puhul mõne ühistaotleja kodulehel, programmi jooksul loodud veebilehel vmt) või veebilehel www.pikk.ee. Veebilehte www.pikk.ee haldab nõustamisteenuste hanke võitja või Põllumajandusministeerium ning sellel programmide kohta teabe avaldamine on tasuta.

Eelnõu § 6 lõikes 5 sätestatakse, et toetuse saaja peab pidama arvestust tegevustes osalejate üle, eriti iga riigiabi või vähese tähtsusega abi saajate (ettevõtjate) üle. Arvestuse pidamisel tuleb pidada arvestust iga abisaaja abisumma kohta.

Konkurentsiseaduse § 33 kohaselt peab abi andja tegema otsuse abisaajale vähese tähtsusega abi määramise kohta. Vastava otsuse tegemine on määruse kohaselt delegeeritud toetuse saajale ning toetuse saaja peab teavitama abisaajaid neile määratud vähese tähtsusega abist. Abisaaja teavitamiseks võib anda igale osalejale kirjaliku ülevaate, aga teavitamise võib märkida ka kas osavõtjate eelregistreerimisel või üritusel osavõtjate nimekirjaga.

Eelnõu §-s 7 sätestatakse nõuded toetuse saaja kaudu abi saavatele isikutele.

Eelnõu § 7 lõigetes 1 ja 2 sätestatakse nõuded juhuks, kui toetus antakse vähese tähtsusega abina kooskõlas komisjoni määrusega (EL) nr 1407/2013. Abi osakaal võib olla 100%, kõigi vähese tähtsusega antavate abi summa iga tegevuses osaleva ettevõtja kohta ei või ületada 200 000 eurot jooksva ja sellele eelnenud kahe majandusaasta jooksul. Samuti ei tohi ühe ettevõtja kõigi vähese tähtsusega antavate abide kogusumma ületada 500 000 eurot (arvestades kumuleerumist seoses komisjoni määruse (EL) nr 360/2012 raames antava võimaliku abiga üldist majandushuvi pakkuva teenuse puhul).

Kehtivad ka komisjoni määruse sätted ühe ettevõtja mõiste kohta. Konkurentsieeskirjade kohaldamisel on ettevõtja igasugune majandustegevusega tegelev üksus, olenemata tema õiguslikust seisundist ja rahastamisviisist, kontserni kuuluvatele või muul viisil omavahel seotud ettevõtjatele toetuse andmisel arvestatakse üheks ettevõtjaks sellised ettevõtjad, kes on omavahel Euroopa Komisjoni määruse (EL) nr 1407/2013 artikli 2 lõikes 2 sätestatud suhtes.

Toetuse saaja peab küsima osalejatelt vähese tähtsusega abi andmeid või kontrollima neid vastavast registrist Rahandusministeeriumi veebilehe www.fin.ee/riigiabi kaudu. Toetuse saaja esitab PRIA-le koos maksetaotlusega kokkuvõtte ettevõtjatest või tema töötajatest ja nende kohta arvestatud abi mahust ning PRIA kannab andmed riigiabi registrisse. Kui abi saaja vähese tähtsusega abi maht on täis, tuleb toetuse saajal rakendada mõnda grupierandi määrust.

Eelnõu § 7 lõike 3 kohaselt peab riigiabi saaval ettevõtjal olema täidetud riigiabi tagasimaksmise korraldus ning ta ei tohi olla raskustes olev ettevõtja.

¹¹ Eesti Maaülikool (2012). Koolitus- ja teavitustegevuste mõju põllumajandus-, toidu- ja metsandussektoris hõivatute konkurentsivõimele. Eesti maaelu arengukava 2007–2013 meetme 1.1 „Koolitus- ja teavitustegevused“ rakendamise- ja küsitlustulemuste analüüs. Tartu.

Komisjoni määruse (EL) nr 702/2014 artikli 1 lõike 5 ja ka komisjoni määruse (EL) nr 651/2014 artikli 1 lõike 5 kohaselt ei kohaldata seda määrust järgmise abi suhtes: „a) abikavad, milles ei ole sõnaselgelt välistatud üksikabi maksmine ettevõtjale, kellele komisjoni eelneva otsuse alusel, millega abi on tunnustatud ebaseaduslikuks ja siseturuga kokkusobimatuks, on esitatud seni täitmata korraldus abi tagasimaksmiseks; b) sihtotstarbeline üksikabi ettevõtjale, kellele komisjoni eelneva otsuse alusel, millega abi on tunnustatud ebaseaduslikuks ja siseturuga kokkusobimatuks, on esitatud seni täitmata korraldus abi tagasimaksmiseks“.

Seni pole Euroopa Komisjon Eesti põllumajandustootjatele ühtegi tagasinõude otsust teinud. Teave selliste otsuste kohta edastatakse Rahandusministeeriumi kaudu ning PRIAle teabe edastamise korraldab Põllumajandusministeerium.

Eelnõu § 7 lõike 3 punktis 2 märgitakse, et abi saaja ei tohi olla raskustes olev ettevõtja.

Komisjoni määruse (EL) nr 702/2014 artikli 1 lõike 6 ja ka komisjoni määruse (EL) nr 651/2014 artikli 1 lõike 4 kohaselt ei kohaldata määruseid raskustes olevatele ettevõtjatele antava abi suhtes. Raskustes oleva ettevõtja mõiste on sätestatud komisjoni määruse (EL) nr 702/2014 artikli 2 punktis 14 ja komisjoni määruse (EL) nr 651/2014 artikli 1 punktis 18, ning kehtida ei tohi ükski järgmistest tingimustest:

„a) kui on tegemist piiratud vastutusega äriühinguga (v.a alla kolme aasta tegutsenud VKE), kes on akumulieritud kahjumi tõttu kaotanud üle poole oma märgitud osa- või aktsiakapitalist. Nii on see juhul, kui akumulieritud kahjumi mahaarvamine reservidest (ning kõikidest muudest elementidest, mida üldiselt peetakse äriühingu omavahendite osaks) annab negatiivse tulemuse, mis ületab poolt märgitud osa- või aktsiakapitalist.“

– piiratud vastutusega äriühinguteks loetakse osäühing, millel on osadeks jaotatud osakapital (ärieadustiku § 135), ja aktsiaselts, millel on aktsiateks jaotatud aktsiakapital (ärieadustiku § 221). Seni on sellest toetusest toetatud füüsilisest isikust ettevõtjaid või osäühinguid;

„b) äriühing (v.a alla kolme aasta tegutsenud VKE), kus vähemalt mõnel liikmel on piiramatult vastutus äriühingu võlgade eest ja kes on kaotanud kogunenud kahjumi tõttu üle poole oma arvetel olevast kapitalist.“

– selle sätte puhul tuleb jälgida komisjoni määruse (EL) nr 702/2014 artikli 2 punkti 14 kohaselt eelkõige täisühinguid ja usaldusühinguid, kes ei ole seni põllumajandustootja asendamise toetust saanud;

„c) kui asjaomase ettevõtja suhtes on võlausaldajate soovil algatatud kõiki võlakohustusi hõlmav maksejõuetusmenetlus või ettevõtja vastab siseriikliku õiguse kohaselt kõiki võlakohustusi hõlmava maksejõuetusmenetluse kohaldamise kriteeriumidele“ – maksejõuetus on nähtus, mis iseloomustab ettevõtte majanduslikku seisundit, kuid ei tähenda iseenesest veel isiku pankrotti (mida reguleerib pankrotiseadus). Maksejõuetuse põhitunnus on, et võlgnik ei suuda rahuldada võlausaldaja nõudeid ning see suutmatuse ei ole võlgniku majanduslikust olukorrast tulenevalt ajutine. Juriidilisest isikust võlgnik on maksejõuetu ka siis, kui võlgniku vara ei kata tema kohustusi ja selline seisund ei ole võlgniku majanduslikust olukorrast tulenevalt ajutine¹². Maksejõuetuse kontrollimisel tuleb lähtuda ettevõtte majandusaasta aruandest või FIE raamatupidamisest (bilansist);

„d) kui ettevõtja on saanud päästmisabi ning ei ole veel laenu tagasi maksnud või garantiid lõpetanud või on saanud ümberkorraldusabi ning tema suhtes kohaldatakse endiselt ümberkorraldamiskava“ – seni ei ole ühelegi Eestis põllumajandusega tegelevale ettevõtjale antud ei päästmis- ega ümberkorraldusabi;

„e) ettevõtja puhul, kes ei ole VKE, kui viimase kahe aasta jooksul: i) on ettevõtja arvestuslik finantsvõimendus olnud suurem kui 7,5 ja ii) on ettevõtja EBITDA suhe

¹² http://www.just.ee/sites/www.just.ee/files/merike_varusk_maksejõuetus_-_mis_see_on.pdf.

intressimaksete kattevarasse olnud alla 1,0;“ – selle toetuse sihtgrupiks võivad olla vaid VKEd.

Ettevõtja mittevastavust raskustes oleva ettevõtja kriteeriumitele hindab esimesena ettevõtja ise, siis toetuse saaja, PRIA saab ettevõtjaid kontrollida maksetaotlusega esitatud andmete järgi enne väljamakse tegemist. Seda, et abi saav ettevõtja ei vastaks raskustes oleva ettevõtja mõistele, on PRIA võimalik kontrollida äriregistrist majandusaasta aruannete järgi, ettevõtjate muude põllumajandustoetuste ja põllumassiivide registrisse kantud andmete järgi või kontrollides ettevõtja raamatupidamist. Toetuse saaja saab eelnõu § 7 lõike 5 või 6 kohasele abitaotluse vormile küsida ettevõtja kinnitust, et ettevõtja ei ole raskustes komisjoni määruse (EL) nr 702/2014 artikli 2 punkti 14 või komisjoni määruse (EL) nr 651/2014 artikli 1 punkti 18 tähenduses. Raskustes olev ettevõtja võib tegevustes siiski osaleda, kuid peab selle eest ise tasuma.

Lisaks määruses sätestatule, peab toetuse saaja koguma komisjoni määruse (EL) nr 702/2014 alusel abi saavalt ettevõtjalt või tema töötajalt, kellele osutatakse toetatavat teadmussiiret või teavitusteenust, kinnituse selle kohta, et nad on väikese või keskmise suurusega ettevõtjad. Ettevõtte suurus määratakse tema aasta töjõuühiku ning netokäibe kohaselt. Väikese või keskmise suurusega ettevõtte on Euroopa Liidu määratlustes (komisjoni määruse (EL) nr 702/2014 I lisa kohaselt) kuni 50 töötajaga ja netokäibega kuni 10 miljonit eurot. Andmed ettevõtte suuruse kohta esitab taotleja koos oma taotlusega ja PRIA on võimalik neid võrrelda riiklikesse registritesse esitatud andmetega (sh koostöö äriregistri ning Maksu- ja Tolliametiga).

Töötajate arvu ja ettevõtte käibe kontrollimisel tuleb lähtuda komisjoni määruse (EL) nr 702/2014 lisast I, nõuetele vastavust kontrollitakse ettevõtte raamatupidamisdokumentide ja majandusaasta aruannete alusel. Füüsilisest isikust ettevõtjate puhul on aluseks eelneva aasta tuludeklaratsioon. Töötajate arvu kindlakstegemisel võetakse komisjoni määruse (EL) nr 702/2014 lisa I artikli 5 kohaselt aluseks kogu eelmise aruandeperioodi jooksul töötanud isikute arv: „Töötajate arv on aasta tööühikute arv, st kogu vaatlusaluse võrdlusaasta jooksul asjaomase ettevõtja ettevõttes või selle heaks täistööajaga töötanud isikute arv. Nende isikute töö, kes ei ole töötanud terve aasta, osalise tööajaga isikute töö, olenemata kestvusest, ja hooajatöötajate töö võetakse arvesse aasta tööühikute murdosadena.”

Abi määr on keskmise suurusega ettevõtjate puhul 60%, mikro- ja väikeettevõtjate puhul 70%. Taotleja peab koguma abi saajatelt kinnituse selle kohta, et nad on väikese või keskmise suurusega ettevõtjad (kui seda on vaja) ning arvestama abisumma iga vastavat riigiabi saava ettevõtja kohta eraldi. Andmeid riigiabi summade kohta kogub toetuse saaja ja esitab PRIA teabe riigiabi arvestuse kohta koos maksetaotlusega.

Eelnõu § 7 lõigetes 4 ja 5 kehtestatakse, et kui toetust antakse komisjoni määruse (EL) nr 702/2014 või komisjoni määruse (EL) nr 651/2014 alusel, võib toetust kasutada ainult sellise tegevuse kulude hüvitamiseks, mis on osutatud pärast ettevõtja poolt kirjaliku abitaotluse esitamist toetuse saajale (ürituse korraldajale).

Komisjoni määruse (EL) nr 702/2014 artikli 6 lõike 1 ning komisjoni määruse (EL) nr 651/2014 artikli 6 lõike 1 kohaselt võib abi anda vaid nende tegevuste eest, millel on ergutav mõju. Nimetatud lõigete kohaselt loetakse abil olevat ergutav mõju, kui abisaaja on asjaomasele liikmesriigile esitanud kirjaliku abitaotluse enne projekti või tegevusega seotud töö alustamist. Lähtudes komisjoni selgitusest, mille kohaselt võib liikmesriik abitaotluse vastuvõtmise ja menetlemise delegeerida teenusepakkujale, peab üritusel osalev ettevõtja (või tema töötaja) esitama enne ürituse algust toetuse saajale (või ürituse korraldajale) abitaotluse, milles on vähemalt järgmised andmed:

- a) ettevõtja nimi ja suurus;
- b) projekti või tegevuse kirjeldus, sealhulgas selle algus- ja lõppkuupäev;
- c) projekti või tegevuse asukoht (mis tuleb esitada võimalikult täpselt, nt ettevõtte aadress);
- d) rahastamiskõlblike kulude loetelu;
- e) riikliku rahastamise liik ja summa.

Tagamaks abisaajate poolt komisjoni määruse (EL) nr 702/2014 artikli 6 lõike 2 komisjoni määruse (EL) nr 651/2014 artikli 6 lõike 2 kohase taotluse esitamise, avaldab tegevustes osaleva ettevõtja poolt esitatava abitaotluse soovitusliku vormi taotleja oma veebilehel ning korraldab ka selle edastamise ettevõtjatele. Võimaluse korral lisatakse abitaotluse vorm toimuva tegevuse teabe juurde veebilehe www.pikk.ee sündmuste kalendris (vt § 6 lg 3). Abitaotlusel esitatavad andmed võib kanda üritusel osalejate nimekirja, kui see on tehniliselt võimalik.

Eelnõuga nimetatud abitaotlusele vormi ei kehtestata.

Eelnõu § 7 lõikes 6 sätestatakse vähese tähtsusega abi puhul vajadus järgida ühe ettevõtja nõuet. Konkurentsieeskirjade kohaldamisel on ettevõtja igasugune majandustegevusega tegelev üksus, olenemata tema õiguslikust seisundist ja rahastamisviisist. Kontserni kuuluvatele või muul viisil omavahel seotud ettevõtjatele toetuse andmisel arvestatakse üheks ettevõtjaks sellised ettevõtjad, kes on omavahel Euroopa Komisjoni määruse (EL) nr 1407/2013 artikli 2 lõikes 2 sätestatud suhtes.

Euroopa Liidu Kohus on otsustanud, et kõiki sama üksuse (õiguslikult või faktiliselt) kontrollitavaid üksusi tuleks käsitleda ühe ettevõtjana. Komisjoni määruse (EL) nr 1407/2013 artikli 2 punktis 2 on sõnastatud: „Üks ettevõtja” hõlmab käesoleva määruse tähenduses kõik ettevõtted, mille vahel on vähemalt üks järgmistest suhetest:

- a) ettevõtte omab teises ettevõttes aktsionäride või osanike hääleteenamust;
- b) ettevõttel on õigus ametisse määrata või ametist vabastada enamikku teise ettevõtte haldus-, juht- või järelevalveorgani liikmetest;
- c) ettevõttel on õigus rakendada teise ettevõtte suhtes valitsevat mõju vastavalt teise ettevõttega sõlmitud lepingule või selle asutamislepingule või põhikirjale;
- d) ettevõtte, mis on teise ettevõtte aktsionär või osanik, kontrollib vastavalt kokkuleppele teiste aktsionäride või osanikega üksi sellise ettevõtte aktsionäride või osanike hääleteenamust.

Üheks ettevõtjaks peetakse ka ettevõtteid, mis on esimese lõigu punktides a–d kirjeldatud suhtes ühe või enama muu ettevõtte kaudu.“

Ettevõtja töötajate arvu, aastakäibe ja aastabilansi kogumahu määratlemiseks peab ettevõtja arvesse võtma erinevaid seotusastmeid teiste ettevõtjatega. Komisjoni soovitus (EL) nr 361/2003 lisa artikkel 3 eristab kolme liiki ettevõtjaid vastavalt nende suhetele teiste ettevõtjatega kapitali või hääleõiguste või valitseva mõju kasutamise õiguse omamise mõttes: autonoomne ettevõtja, partnerettevõtja, sidusettevõtja. Ettevõtjate liikide määratlused ning ettevõtjate andmete kindlakstegemise viisid on täpsemalt sätestatud komisjoni soovitus (EL) nr 361/2003 lisa artiklites 3 ja 6.

Kergendamaks abisaajate poolt ühe ettevõtja mõistest arusaamist, avaldatakse nn kontsernipuu hindamise vorm taotleja veebilehel või veebis www.pikk.ee. Ürituse korraldaja peab võimaldama kontsernipuu abil nõude täitmist kontrollida nii enne ürituse toimumist kui üritusel kohapeal.

Eelnõuga nimetatud kontsernipuu vormi ei kehtestata.

Eelnõu §-s 8 sätestatakse tegevuse elluviimist tõendavate dokumentide esitamine.

Eelnõu § 8 lõikes 1 sätestatakse programmi maksimaalne kestus kuni 30. juunini 2023. Hankeleping sõlmitakse olenevalt programmi kestusest ja mitte kauemaks kui arengukava kehtivuse lõpuni, programmi lõppkuupäeva sätestatakse igas hankelepingus eraldi. Hiljemalt nimetatud kuupäevaks peab toetuse saaja tegevused ellu viima, tegema abikõlblikud kulutused ning esitama maksetaotluse ja tegevuse elluviimist tõendavad dokumendid. Vajalikud dokumendid sätestatakse hankelepingus.

Eelnõu § 8 lõigetes 2 ja 3 sätestatakse maksetaotluse esitamisega seonduvad nõuded.

Lõikes 2 sätestatakse maksetaotlusele kantavate andmete koosseis. Tegevuse liik ja valdkond tuleb esitada arengukava seireandmete kogumiseks. Olulisemad andmed tegevuse toimumise kohta on tegevuse nimetus, toimumise kuupäev või teostamise ajavahemik (nt väljaannete või veebilehtede puhul), tegevuse korraldaja ja elluviija nimi (toetuse saajal peab olema pädev personal. Maksetaotlusel tuleb märkida ka taotletud tegevuse maksumus ja toetuse summa, mis ei tohi ületada hankelepingus nimetatut.

Lõike 3 punktis 1 sätestatakse, et toetuse saaja peab koos maksetaotlusega esitama koolitusel, infopäeval, konverentsil, esitlusel, ettevõtte külastusel ja õpiringis osalenud osalenute nimekirja. Täpsemad nõuded osavõtjate nimekirjale saab kehtestada hankedokumentidega ning PRIA saab kasutada standardiseeritavat lahendust ehk koostada kõigi programmide jaoks ühesugused osavõtjate nimekirja vormid.

Lõike 3 punktides 2—3 sätestatakse maksetaotlusel teabe esitamine seoses riigiabiga. Maksetaotlusele tuleb kanda teave vähese tähtsusega abi ja riigiabi saavate ettevõtjate kohta, sh teave, millisele ettevõttele millise riigiabi määru alusel abi anti. Samuti summade jaotumine ettevõtjate vahel. Esitatava teabe kannab PRIA kas riigiabi registrisse või esitab vastavasse Euroopa Komisjonile esitatavasse aruandesse. Lisaks tuleb toetuse saajal koguda abi saajatelt kinnitused selle kohta, et neile antud abi ei ületa vastavalt 200 000 või 500 000 eurot.

Toetuse saaja peab koguma ka teavet § 7 lõikes 4 või 5 nimetatud taotlusel kajastatud andmete kohta iga asjakohase toetatud tegevusel osaleja kohta. Komisjoni määruse (EL) nr 702/2014 artikli 6 lõike 2 kohaselt peab olema kajastatud vähemalt: a) ettevõtja nimi ja suurus, b) projekti või tegevuse kirjeldus, sealhulgas selle algus- ja lõppkuupäev, c) projekti või tegevuse asukoht (võimalikult täpne ettevõtja aadress), d) rahastamiskõlblike kulude loetelu (nt osalemine koolitusel või konverentsil), e) riikliku rahastamise liik (praegusel juhul „toetus“).

Andmeid tõendavad dokumendid või nende ära kirjad peavad olema toetuse saaja juures kättesaadavad kohapeal kontrollimiseks. Samas on PRIA õigus teha pistelisi kontrole või küsida täiendavaid andmeid.

Eelnõu § 8 lõikes 4 sätestatakse, et teabe riigiabi ja vähese tähtsusega abi kohta võib koguda ka üritusel osalenute või tegevusest osavõtjate nimekirjas. Andmete kogumine selles nimekirjas on abisaajat kõige vähem koormav, kuid võib olla tehniliselt raske lahendada.

Eelnõu §-s 9 esitatakse rakendussäte seoses TÄKS jõustumisega 2015. aasta 1. juulil. Eelnõu § 5 lõikes 1 on sätestatud nõue, et täienduskoolituse korraldaja peab vastama TÄKS § 3 nõuetele ning toetatav koolitus viiakse läbi TÄKS §9 lõike 2 kohaselt. TÄKS jõustub 2015. aasta 1. juulil.

3. Eelnõu vastavus Euroopa Liidu õigusele

Eelnõu on kooskõlas Euroopa Liidu õigusega.

Eelnõu väljatöötamisel võeti aluseks Euroopa Parlamendi ja nõukogu määrus (EL) nr 1305/2013 Maaelu Arengu Euroopa Põllumajandusfondist (EAFRD) antavate maaelu arengu toetuste kohta ja millega tunnistatakse kehtetuks nõukogu määrus (EÜ) nr 1698/2005 (ELT L 347, 20.12.2013, lk 487–548), komisjoni rakendusmäärus (EL) nr 808/2014, milles sätestatakse Euroopa Parlamendi ja nõukogu määruse (EL) nr 1305/2013 (Euroopa Maaelu Arengu Põllumajandusfondist (EAFRD) antavate maaelu arengu toetuste kohta) rakenduseeskirjad (ELT L 227, 31.07.2014, lk 18–68), komisjoni delegeeritud määrus (EL) nr 807/2014, millega täiendatakse Euroopa Parlamendi ja nõukogu määrust (EL) nr 1305/2013 Euroopa Maaelu Arengu Põllumajandusfondist (EAFRD) antavate maaelu arengu toetuste kohta ja kehtestatakse üleminekusätted (ELT L 227, 31.07.2014, lk 1–17).

Eelnõu koostamisel on arvestatud

- 1) komisjoni määruses (EL) nr 1407/2013, milles käsitletakse Euroopa Liidu toimimise lepingu artiklite 107 ja 108 kohaldamist vähese tähtsusega abi suhtes (ELT L 352, 24.12.2013, lk 1–8),
- 2) komisjoni määruses (EL) nr 702/2014 Euroopa Liidu toimimise lepingu artiklite 107 ja 108 kohaldamise kohta, millega teatavat liiki abi põllumajandus- ja metsandussektoris ja maapiirkondades tunnistatakse siseturuga kokkusobivaks (ELT L 193, 01.07.2014, lk 1–80), ja
- 3) komisjoni määruses (EL) nr 651/2014 ELi aluslepingu artiklite 107 ja 108 kohaldamise kohta, millega teatavat liiki abi tunnistatakse siseturuga kokkusobivaks (ELT L 187, 26.06.2014, lk 1–78) sätestatud.

Eelnõu rakendamiseks esitatakse asjakohased grupierandi teatised Euroopa Komisjonile komisjoni määruse (EL) nr 702/2014 artikli 9 kohaselt ja komisjoni määruse (EL) nr 651/2014 artikli 9 kohaselt.

Komisjoni määruse (EL) nr 702/2014 kohane teatis peab olema esitatud kümme tööpäeva enne eelnõu jõustumist. Euroopa Komisjoni ametnikud kontrollivad enne grupierandi teatiste edastamist kõigi komisjoni määruste asjakohaste lõigete olemasolu eelnõu tekstis. Komisjoni määruse (EL) nr 702/2014 kohane teatis registreeriti Euroopa Komisjonis 21. aprillil 2015 numbriga SA.41636.

Komisjoni määruse (EL) nr 651/2014 kohane teatis tuleb esitada 20 tööpäeva jooksul eelnõu jõustumisest alates.

4. Määruse mõjud

Määruse vastuvõtmine annab võimaluse toetada teadmiste levitamise seotud tegevusi. Eesti inimarengu aruandest selgub, et ehkki Eesti tööjõud on hästi kvalifitseeritud, siis areneva majanduse olukorras aeguvad inimeste teadmised ja oskused kiiresti. Eesti kulutab töötajate täiend- ja ümberõppele vähem kui arenenud tööstusriigid. Põllu- ja maamajanduse valdkonnas peaksid erinevad koolitus- ja teavitustegevused mh hõlmama nii majandamise kui ka maade hooldamise ja põllumajanduskeskkonnaga seotud küsimusi.

Meetme üldeesmärk on põllumajandus-, toidu- ja metsandussektori ettevõtjate ning nende töötajate arendamine. Samuti on üldeesmärk aidata uute teadmiste leviku soodustamisega kaasa biomajanduse arengule ja kohanemisele uute väljakutsetega ressurside säästlikuks

kasutamiseks. Pikaajaliste programmide kavandamise üheks oluliseks eesmärgiks on koondada tegevusvaldkonna teadmussiirde tegevused vajaduste parema arvestamise huvides. Pikaajaline planeerimine võimaldab tegevusvaldkonna teavitamise alase kompetentsi väljaarendamist, sh sellistes valdkondades, mis seni on jäänud tähelepanuta. Programmide rakendamise tulemusel väheneb toetatavate tegevuste omavaheline kattuvus.

Komisjoni määruse (EL) nr 1407/2013 kohaselt võib vähese tähtsusega abi anda vaid kuni 200 000 euro ulatuses abisaaja kolme majandusaasta jooksul. Komisjoni määruse (EL) nr 702/2014 artikli 6 lõike 1 ja komisjoni määruse (EL) nr 651/2014 artikli 6 lõike 2 kohaselt võib abi anda vaid nende tegevuste eest, millel on ergutav mõju. Abil loetakse olevat ergutav mõju, kui abisaaja on asjaomasele liikmesriigile esitanud kirjaliku abitaotluse enne projekti või tegevusega seotud töö alustamist. Lähtudes komisjoni selgitusest, on abisaajaks toetuse lõppkasusaaja, kes peab esitama taotlejale taotluse enne toetatava tegevusega alustamist.

Määrus suurendab teadmussiirde võimalusi, aidates nii kaasa innovatsioonile põllumajandus-, metsandus- ja toidusektoris. Määruse alusel toetatavate programmide teemad arutatakse läbi teadmussiirde komisjoniga, tagades nii avalike huvide parema arvestamise.

Programmide korraldajate valimine riigihankega tagab vahendite säästliku kasutamise ning kõigi taotlejate võrdse kohtlemise.

Määrus täpsustab arengukavas kirjeldatud teadmussiirde pikaajaliste programmide toetuse tingimusi ja asjakohaseid ELÜPSi sätteid, aidates nii kaasa õigusselguse saavutamisele.

5. Määruse rakendamisega seotud tegevused, vajalikud kulud ja määruse rakendamise eeldatavad tulud

Arengukava meetme „Teadmussiire ja teavitus“ raames rahastatakse toetusi 89% ulatuses Maaelu Arengu Euroopa Põllumajandusfondist (EAFRD) ning 11% ulatuses Eesti riigi riigieelarvest. Arengukava meetme „Teadmussiire ja teavitus“ eelarveks on arengukavas planeeritud 12 miljonit eurot, pikaajaliste programmide rakendamiseks on planeeritud 8 000 000 eurot.

Iga programmi maksimaalne maht kehtestatakse ministri käskkirjaga ELÜPS § 66 lõike 5 alusel. Toetuse taotlemine toimub 2015. aastal, aga väljamaksed vastavalt elluviidud tegevustele kogu perioodi jooksul hankelepingus kokkulepitud graafiku kohaselt.

Määruse rakendamine ei too tulusid riigieelarvesse.

6. Määruse jõustumine

Määrus jõustub üldises korras va § 5 lõige 1, mis jõustub 2015. aasta 1. juulil .

7. Eelnõu kooskõlastamine, huvirühmade kaasamine ja avalik konsultatsioon

Eelnõu esitati õigusaktide eelnõude elektroonilise kooskõlastamise infosüsteemi EIS kaudu kooskõlastamiseks Rahandusministeeriumile, Keskkonnaministeeriumile ning Haridus- ja Teadusministeeriumile. Eelnõu esitati kooskõlastamise käigus e-posti teel PRIA-le.

Kõik ministeeriumid kooskõlastasid eelnõu märkustega, arvestatud märkuste põhjal täpsustati kas määruse või seletuskirja sõnastust.

Keskkonnaministeerium esitas märkuse metsamajandamiskavade koostamise rahastamise kohta, Haridus- ja teadusministeerium esitas ettepaneku toetada koostööprojekte ning kommentaari seoses täiskasvanute koolituse seaduse üleminekuperioodiga. Rahandusministeerium esitas ettepanekuid mittetootlike investeeringute ning riigiabi sätete kohta. Arvestatud ei ole Rahandusministeeriumi ettepanekuga viidata selle määruse alusel antavale abile, sest toetuse saaja valitakse välja riigihanke tulemusel.

(allkirjastatud digitaalselt)

Ants Noot

Kantsler