

**SELETUSKIRI**  
**maaeluministri määruse „Põllumajandus-, maamajandus- ja veterinaariavaldkonna praktikatoetus” eelnõu juurde**

## 1. Sissejuhatus

Määrus kehtestatakse maaelu ja põllumajandusturu korraldamise seaduse (edaspidi *MPKS*) § 20<sup>2</sup> lõike 1 alusel.

Eelnõu valmistas ette ja seletuskirja koostas Maaeluministeeriumi teadus- ja arendusosakonna peaspetsialist Liina Kaljula (625 6257, [liina.kaljula@agri.ee](mailto:liina.kaljula@agri.ee)). Juriidilise ekspertiisi eelnõule on teinud Maaeluministeeriumi õigusosakonna peaspetsialist Maarika Öövel (625 6197, [maarika.oovel@agri.ee](mailto:maarika.oovel@agri.ee)) ning keeleliselt on eelnõu toimetanud sama osakonna peaspetsialist Laura Ojava (tel 625 6523, [laura.ojava@agri.ee](mailto:laura.ojava@agri.ee)).

Määrusega kehtestatakse põllumajandus-, maamajandus- ja veterinaariavaldkonna praktikatoetuse saamiseks esitatavad nõuded ning toetuse taotluse esitamise ja taotluse menetlemise kord ning määruse lisana kehtestatakse õppekavade loetelu.

Määruse alusel antava toetuse üldeesmärk on suurendada põllumajandusvaldkonna ettevõtjate motivatsiooni võtta praktikale õpilasi või üliõpilasi, kes õpivad statsionaarses õppes ja täiskoormusega. Toetuse maksmisega soovitakse kaasa aidata põllumajandusvaldkonna ettevõtetes toimuva ajakohase praktika läbiviimist reaalses töökeskkonnas, hüvitades osaliselt õpilase või üliõpilase praktika juhendamise ja korraldamise kulud. Kuna tegemist on siseriikliku toetusega, siis praktika läbiviimise kohaks on Eesti.

Praktikatoetust on makstud põllumajandustootjale ja põllumajandustoodete töötlejale alates 2002. aastast. Tabelist 1 on näha ühelt poolt praktikantide ja praktikapäevade arvu vähenemist ning teiselt poolt päevamäära tõusu alates 2013. aastast. Taotluste arvu vähenemine on seotud 2012. aastal tehtud muudatustega, milles ühildati taotluse ja aruande vorm, st taotleja esitas üks kord aastas pärast praktika sooritamist taotluse koos lisalehtedega ehk taotleja esitas toetuse saamiseks ühe taotluse ka mitme praktikandi puhul. Praktikantide arvu vähenemine on samuti tingitud 2012. a määruse muudatusest, mille raames täpsustati õppevorme. Muudatuse tulemusena tõusis ühe praktikapäeva eest makstav päevamäär, mis peaks suurendama ettevõtjate panust noorte juhendamisel töökeskkonnas ja tööharjumuste kujundamisel.

**Tabel 1. Praktikatoetus 2010–2016**

<b>Aasta</b>	<b>Päevamäär</b>	<b>Taotluste arv</b>	<b>Praktikantide arv</b>	<b>Praktikapäevade arv</b>	<b>Eelarve</b>
2010	16.30	258	231	9800	159 779
2011	15.42	267	248	10360	160 000
2012	17.91	106	239	8930	160 000
2013	37.41	72	144	5345	200 000
2014	37.17	69	141	5380	200 000
2015	34.00	62	134	4411	150 000
2016	26.49	74	156	6039	160 000

## 2. Eelnõu sisu ja võrdlev analüüs

Määruse eelnõu (edaspidi *eelnõu*) väljatöötamise vajaduse tingis uue MPKSi redaktsiooni kehtestamine. 1. augustil 2008. a jõustunud MPKSi (RT I, 01.09.2015, 21) oli volitusnorm praktikatoetuse taotlemise ja taotluse menetlemise korra kehtestamiseks sätestatud seaduse 5. Peatükis. MPKSi uues redaktsioonis on praktikatoetuse volitusnorm sätestatud peatükis, mis käsitleb muud toetust, mida ei anta riigiabi ega vähese tähtsusega abina. Nimetatud peatükis on selgemalt struktureeritud muud toetused, mida ei anta riigiabi ega vähese tähtsusega abina – milleks on ka praktikatoetus –, ning see lihtsustab toetuse skeemi õigeaegset ajakohastamist.

Kuna praktikatoetus ei ole mõeldud majandustegevuse toetamiseks, siis ei ole tegemist Euroopa Liidu lepingu artikli 107 lõikes 1 sätestatud riigiabiga. Toetust ei kanta Rahandusministeeriumi peetavasse riigiabi ja vähese tähtsusega abi registrisse.

Eelnõu koostamisel on lähtutud põllumajandusministri 25. mai 2009. a määruses nr 56 „Praktikatoetuse taotlemise ja taotluse menetlemise kord ning nende põllu- ja maamajanduse valdkonna õppekavade loetelu, mille raames toimuva praktika juhendamise ja korraldamise eest praktikatoetust antakse” kehtestatud põhimõtetest. Võrreldes nimetatud määrusega on suurimaks muudatuseks taotlejate ringi laiendamine ning õppekavade loetellu on lisatud loomaarsti abilise õppekava. Käesoleva määruse jõustumine annab lisaks põllumajandustootjale ja põllumajandustoodete töötlejale võimaluse ka füüsilisest isikust ettevõtjana tegutsevale veterinaararstile või veterinaararstile, kes tegeleb veterinaarpraksisega juriidilise isiku kaudu, taotleda alates 2017. aastast praktikatoetust.

**Eelnõu §-s 1** sätestatakse määruse reguleerimisala. Määrusega kehtestatakse põllumajandus-, maamajandus- ja veterinaariavaldkonna praktikatoetuse (edaspidi *toetus*) saamiseks esitatavad nõuded, toetuse määr ja suurus ning toetuse taotlemise ja taotluse menetlemise kord. Samuti kehtestatakse määruse lisana õppekavade loetelu.

**Eelnõu §-s 2** sätestatakse toetatavad tegevused ja abikõlblikud kulud.

Eelnõu § 2 lõikes 1 sätestatakse nende õppeliikide ja -vormide loetelu, kus praktikant peaks õppima, et praktika juhendaja saaks tema juhendamise eest toetust taotleda. Toetust antakse taotlejale sellise praktikandi praktika juhendamise ja korraldamise eest, kes õpib statsionaarses õppes koolipõhises õppevormis Vabariigi Valitsuse 26. augusti 2013. a määruse nr 130 „Kutseharidusstandard“ kohases kolmanda kuni neljanda taseme kutseõppe esmaõppes, kutsekeskharidusõppes, täiskoormusega rakenduskõrgharidus-, bakalaureuse- või magistriõppes või bakalaureuse- ja magistriõppe integreeritud õppes määruse lisas nimetatud põllumajandus-, maamajandus- või veterinaariavaldkonna õppekaval.

Kutsehariduse puhul on põllu- või maamajandusvaldkonna all mõeldud Vabariigi Valitsuse 26. augusti 2013. a määruse nr 130 „Kutseharidusstandard“ lisas 2 toodud õppekavarühmasid, milleks on aiandus, metsandus, põllumajandus, toiduainetöötlus ja transporditehnika. Nimetatud valdkondade toetatavad õppekavad on loetletud käesoleva määruse lisas.

Kõrghariduse puhul on põllu- või maamajandusvaldkonna all mõeldud Vabariigi Valitsuse 18. detsembri 2008.a määruse nr 178 „Kõrgharidusstandardi“ lisas 3 toodud õppekavagruppe, milleks on tehnika, tootmine ja tehnoloogia, põllumajandus, metsandus ja kalandus (va kalandus), arhitektuur ja ehitus. Nimetatud valdkondade toetatavad õppekavad on loetletud käesoleva määruse lisas.

Tegevuste topeletrahastamise vältimiseks ei anta toetust taotlejale, kes võtab praktikale töökohapõhises õppevormis õppiva praktikandi, kuna Haridus- ja Teadusministeerium on välja töötanud järgmised õigusaktid, mis on suunatud just töökohapõhise õppe arendamisele:

- 1) haridus- ja teadusministri 20. detsembri 2013. a määrus nr 39 „Töökohapõhise õppe rakendamise kord“<sup>1</sup>;
- 2) haridus- ja teadusministri 5. augusti 2015. a käskkiri nr 316 „Toetuse andmise tingimuste kehtestamine tegevuste „Praktikasüsteemi arendamine kutse- ja kõrghariduses, sh õpetajakoolituse koolituspraktika“ ja „Kutsehariduse maine tõstmine, õpipoisiõppe laiendamine“ elluviimiseks“<sup>2</sup>.

Võrreldes kehtiva määrusega täpsustakse õppeliike ning tuuakse selguse huvides eraldi välja ka bakalaureuse- ja magistriõppe integreeritud õpe. Ülikooliseaduse kohaselt on bakalaureuse- ja magistriõppe integreeritud õppekavadel põhinev õpe loomaarstiõpe, mille läbimine annab magistrikraadi. Eelnõu tähenduses on bakalaureuse- ja magistriõppe integreeritud õppekavadest toetatavad kaks Eesti Maaülikooli (edaspidi *EMÜ*) õppekava, milleks on vesiehitus ja veekaitse ning veterinaarmeditsiin.

Põllumajandus-, maamajandus- ja veterinaariavaldkonnaga seotud erialasid õpetatakse kuues kutseõppeasutuses ja ühes ülikoolis, milleks on Järvamaa Kutsehariduskeskus, Luua Metsanduskool, Olustvere Teenindus- ja Maamajanduskool, Räpina Aianduskool, Kehtna Kutsehariduskeskus, Pärnumaa Kutsehariduskeskus ning EMÜ. Õppekavade nimetused ja õppekava koodid on sätestatud Eesti Hariduse Infosüsteemis.

EMÜ õppekavadest on toetatavad järgmised statsionaarse õppe õppekavad:

- aianduse magistriõpe (edaspidi *MA*), aianduse bakalaureuseõpe (edaspidi *BA*);
- liha- ja piimatehnoloogia *MA*;
- loomakasvatus *BA*, *MA*;
- metsamajandus *MA*;
- metsandus *BA*;
- põllumajandussaaduste tootmise ja turustamise *BA*, *MA*;
- tehnika ja tehnoloogia *BA*;
- toiduainete tehnoloogia *BA*;
- vesiehituse ja veekaitse bakalaureuse- ja magistriõppe integreeritud õpe (edaspidi *INT*);
- veterinaarmeditsiini *INT*.

Põllu- ja maamajandusvaldkonna õppesuuna õppekavadest on toetatavad järgmised kutsehariduse õppekavad:

Järvamaa Kutsehariduskeskuse õppekavadest on toetatavad järgmised statsionaarse õppe õppekavad:

- hobuhooldaja;
- hobumajandus;
- põllumajandus;
- põllumajandustöötaja;
- loomaarsti abiline.

Kehtna Kutsehariduskeskuse õppekavadest on toetatavad järgmised statsionaarse õppe õppekavad:

- liikurmasinate tehnik;
- liikurmasinatehnik.

Luua Metsanduskooli õppekavadest on toetatavad järgmised statsionaarse õppe õppekavad:

- forvarderioperaator;
- harvesterioperaator;
- metsamajandus;

1 <https://www.riigiteataja.ee/akt/129122013002>

2 [http://www.innove.ee/UserFiles/Organisatsioonist/Programm/316\\_05082015\\_PROM.pdf](http://www.innove.ee/UserFiles/Organisatsioonist/Programm/316_05082015_PROM.pdf)

- metsandus;
- metsur;
- maastikuehitaja.

Metsanduse erialade praktika, mille eest taotletakse toetust, peab olema tehtud põllumajandustootja ettevõttes.

Olustvere Teenindus- ja Maamajanduskooli õppekavadest on toetatavad järgmised statsionaarse õppe õppekavad:

- toiduainete töötlemine;
- põllumajandus;
- põllumajandustöötaja.

Pärnumaa Kutsehariduskeskuse õppekavadest on toetatavad järgmised statsionaarse õppe õppekavad:

- metsamajandus;
- metsur.

Räpina Aianduskoolist on toetatavad järgmised statsionaarse õppe õppekavad:

- aednik;
- maastikuehitaja.

Eelnõu § 2 lõikes 2 sätestatakse abikõlblikud kulud, milleks on kulud, mis on tekkinud taotlejal oma ettevõttes läbiviidud praktika juhendamisel ja korraldamisel. Samuti võib praktikantide lubamine ettevõttesse kaasa tuua täiendavaid kulutusi seoses praktika läbiviimisega. Selleks, et taotlejal säiliks tahe oma ettevõttesse praktikante võtta, on tähtis hüvitada neile osaliselt kulud, mis kaasnevad praktikantide juhendamise ning ettevõtte töökorralduse muutmisega.

**Eelnõu §-s 3** sätestatakse toetuse määr ja maksimaalne suurus.

Eelnõu § 3 lõikes 1 sätestatakse taotlejale antava toetuse maksimaalne suurus, milleks on kuni neljakordne Vabariigi Valitsuse kehtestatud kuutasu alammäär ühe praktikandi kohta ühes kalendrikuus. 1. jaanuarist 2016. aastal on kuutasu alammääraks täistööajaga töötamise korral 430 eurot, neljakordne kuutasu alammäär on seega 1720 eurot. Toetuse maksimaalseks suuruseks on neljakordse kuutasu alammäär alates 2002. aastast ning see on püsinud siiani muutumatuna.

Praktikatoetuse määra arvutamise põhimõte on järgmine: eelarve jagatakse praktikapäevade arvuga ja saadakse ühe praktikapäeva eest makstav päevamäär. Näiteks 2015. aasta praktikatoetuse eelarve oli 150 000 eurot, praktikapäevade arv 4411 päeva. Eelarve summa jagamisel praktikapäevade arvuga saame ühe praktikapäeva maksumuse, milleks oli 2015. aastal 34 eurot.

Eelnõu § 3 lõikes 2 sätestatakse, et toetuse maksimaalse suuruse piires ning lähtudes toetuseks ettenähtud eelarve suurusest, nõuetekohaste taotluste järgsest praktikantide arvust ja praktika kestusest otsustab maaeluminister eelarveaastal antava toetuse määra käskkirjaga. Käskkirja kehtestamisele eelneb põhjalik analüüs, milles võetakse arvesse taotlejate esitatud andmed ning vaadatakse, palju on eelarves rahalisi vahendeid. Senise praktika kohaselt kehtestab minister toetusmäära seitsme tööpäeva jooksul arvates PRIA ettepaneku saamisest.

**Eelnõu §-s 4** sätestatakse toetuse saamiseks esitatavad nõuded.

Eelnõu § 4 lõikes 1 sätestatakse isikud, kes võivad toetust taotleda. Toetust võib taotleda põllumajandustootja, põllumajandustoodete töötleja, või põllumajandusloomadega tegelev veterinaararst, kes tegeleb veterinaarpraksisega füüsilisest isikust ettevõtjana või ettevõtja

kaudu, kellega tal on lepinguline suhe (edaspidi koos *taotleja*), ning kes korraldab oma ettevõttes põllumajandus-, maamajandus- või veterinaariavaldkonnaga seonduval erialal õppiva õpilase või üliõpilase (edaspidi *praktikant*) praktikat. Määruse väljatöötamisel on silmas peetud, et toetuse taotlejaks on ettevõtja, kelle üheks tegevusvaldkonnaks on põllumajandustoodete tootmine, töötlemine või veterinaaria.

Ettevõtja kaudu lepingulise suhte alusel veterinaarpraksisega tegelemise all mõistetakse veterinaarteenuse osutamist kas samale ettevõtjale, mõeldes selle all teenuse osutamist näiteks põllumajandusettevõttes, või muus koosseisulist veterinaararsti vajavas ettevõttes oma ettevõtte loomade jaoks või näiteks loomakliinikus (nt EMÜ suurloomakliinik, kus ravitakse kõiki põllumajandusloomi ja -linde ning hobuseid) kas statsionaarselt või väljakutsel teiste isikute loomade jaoks.

Põllumajanduse Registrate ja Informatsiooni Amet (edaspidi *PRIA*) kontrollib igal aastal iga praktikatoetuse taotleja puhul eraldi põllumajandustootjaks, põllumajandustöötlejaks või kutsetegevuse loaga veterinaararstiks kvalifitseerumist, lähtudes esitatud taotlusest, taotluse lisadest ning eelkõige äriregistri põhi- ja lisategevusaladest. Veterinaararsti kutsetegevuse loa olemasolu saab kontrollida riiklikust veterinaararstide registrist, mida haldab Veterinaar- ja Toiduamet. Kui taotleja ei ole äriregistris olev ettevõtte, kontrollitakse põllumajandusliku tootmise olemasolu internetis esitatud avaliku teabe põhjal (näiteks Saldoandmike Infosüsteemist, kuidas põllumajanduslik tootmine kajastub ettevõtte bilansis) või esitab taotleja tõendi põllumajandusliku tootmise olemasolu kohta.

Eelnõu § 4 lõikes 2 sätestatakse praktika kestus, mille alguskuupäev ei tohi olla varasem kui taotluse esitamise aastale eelnenud aasta 1. oktoober ega hilisem kui taotluse esitamise aasta 30. september. Näiteks 2017. aastal saab taotleda toetust praktika läbiviimise eest, mis on tehtud ajavahemikul 1. oktoobrist 2016. aastal kuni 30. septembrini 2017. aastal. Selline periood sobib põllumajandusvaldkonna sektorile seepärast, et erinevad õppeasutused saadavad olenevalt õpetatava eriala olemusest õpilasi praktikale väga erinevatel aegadel. Kui praktika kestab kauem kui 30. september, siis nende päevade eest, mis on üle 30. septembri saab taotleja praktika korraldamise eest toetust taotleda järgmisel toetusaastal.

Eelnõu § 4 lõikes 3 sätestatakse nõue, et toetust võib taotleda sellise praktika kulude osaliseks hüvitamiseks, mille korraldamise kohta on õppeasutuse, praktikandi või tema seadusliku esindaja ja taotleja vahel sõlmitud kirjalik kolmepoolne leping, milles on kokku lepitud praktika toimumise täpsemas korralduses ning praktikalepingu (edaspidi *leping*) poolte õigustes ja kohustustes. Kõnealuses kolmepoolses lepingus peavad olema sätestatud praktikantide või nende esindajate nimed, praktika toimumise aeg, õppekava nimetus koos õppekava koodiga, praktika kestus, praktika eesmärk jm teave, mis aitab täpselt kindlaks määrata praktika korraldamist ja läbiviimist konkreetses ettevõttes. Lepingus võiks olla kirjas teave, et üliõpilane õpib täiskoormusega. Kutseõppeasutused juhivad kutseõppeasutuse seaduse § 30 lõikes 3 nimetatud lepingust, peamise tingimusena kirjaliku lepingu sõlmimisel peab olema kokku lepitud praktika korralduses ning poolte õigustes ja kohustustes. Lepingus määratakse praktika kestus sageli akadeemilistes tundides, mis on põhjendanud seni kehtinud määruse rakendamisel vaidlusi juhendatava praktika kestuse arvutamisel. Akadeemilised tunnid tuleb ümber arvutada täistundideks, et tööpäeva pikkus oleks arvutatud ühtsetel alustel. Toetusõigusliku praktika juhendamise kestus (tööpäeva pikkus) arvutatakse praktika juhendaja tööpäeva pikkuse alusel, lähtudes töölepingu seaduse § 43 lõigetes 1 ja 2 sätestatust ja õppekavast lähtuva praktika kestusest. Eeldatakse, et töötaja töötab 40 tundi seitsmepäevase ajavahemiku jooksul (täistööaeg), kui tööandja ja töötaja ei ole kokku leppinud lühemas tööajas (osaline tööaeg). Kuna praktikandi tööpäeva pikkus ei pruugi olla kaheksa tundi (olenevalt praktikandi vanusest, taotleja töökorraldusest vmt), ehk kui praktikant on ühel päeval praktil kolm tundi ja teisel päeval viis tundi, siis arvutatakse need tunnid üheks kaheksatunniseks tööpäevaks.

Eelnõu § 4 lõikes 4 sätestatakse nõuded toetuse taotlejale. Toetuse saamiseks peab taotleja olenevalt õppekavast vastama järgmistele nõuetele: taotlejal või tema ettevõtte töötajal, kes praktikanti juhendab, on erialane haridus või põllumajandustootmise praktika puhul põllumajandustootja viies tase ja ta on töötanud põllumajandustoodete tootmise või töötlemise alal vähemalt viimased kolm aastat, millest viimased kuus kuud ettevõttes, kus praktika läbi viiakse, või kutsetegevuse loaga veterinaararstil, kes juhendab veterinaarmeditsiini ja loomaarsti abilise õppekava praktikanti, on erialane ettevalmistus ja ta on tegelenud veterinaarpraksisega vähemalt viimased kolm aastat, millest viimased kuus kuud ettevõttes, kus praktika läbi viiakse. Praktika juhendaja võib juhendada samal ajal kuni kahte praktikanti ning taotleja on sõlminud õppeasutuse ja praktikandiga praktika läbiviimiseks lepingu.

2001. aastal vastu võetud kutseseaduses kirjeldati kutsetasemeid viieastmelises raamistikus. Alates 1. jaanuarist 2014. a on kasutusel kutseseadusega sätestatud 8-tasemeline kvalifikatsiooniraamistik.

Eelnõus sätestatakse, et põllumajandustootmise praktika puhul võib praktika juhendajal olla kas erialane ettevalmistus või põllumajandustootja 5. tase vastavalt kutseseaduse lisas 1 nimetatud „Kvalifikatsiooniraamistiku” 5. kutsetasemele. Kutseseaduse lisaga 1 kehtestatud kutsekirjelduses on märgitud, et põllumajandustootja 5. taseme vastaval spetsialistil peab olema erialane töökogemus ning ta planeerib, analüüsib, korraldab ja vastutab looma- või taimekasvatustootmise (nii tava- kui mahetootmise) eest vastavalt spetsialiseerumisele. Ta toodab, esmatöötleb ja turustab põllumajandustootmeid. Tema peamisteks tööülesanneteks on ettevõtte tootmistegevuse kavandamine ja korraldamine, tootmismahude ja tööjõu vajaduste planeerimine, tööde juhtimine või teostamine, majandustegevuse üle arvestuse pidamine ja aruandlus, vajaduse korral ettevõtte esindamine ning klientide ja vahendajatega suhtlemine. Töötamine põllumajandustootjana eeldab tööd inimestega, organiseerides ja vastutades meeskonna töö eest. Ta on kursis oma valitud valdkonna arengusuundadega ja on vajaduse korral valmis rakendama asjakohaseid muudatusi.

Enne 2014. a välja antud kutsed on kvalifikatsiooniraamistikuga suhestatud ja kehtivad kuni kutsetunnistuse kehtivusaja lõppemiseni. Eelnenud viietasemelise kvalifikatsiooniraamistiku kolmas tase on võrdsustatud uue kaheksatasemelise kvalifikatsiooniraamistiku viienda tasemega. Kvalifikatsiooniraamistik on avaldatud aadressil <http://www.kutsekoda.ee/et/kvalifikatsiooniraamistik/ekr> ning kutsestandardid aadressil <http://www.kutsekoda.ee/et/kutseregister/kutsestandardid/10475450>.

**Eelnõu §-s 5** sätestatakse taotluse esitamise tähtaeg ja taotlusele esitatavad nõuded.

Eelnõu § 5 lõike 1 kohaselt võetakse taotluseid PRIAs vastu 1. oktoobrist 10. oktoobrini.

Eelnõu § 5 lõike 2 kohaselt koostab taotluse vormi PRIA, seni oli taotluse vorm kehtestatud määruse lisana. Seni, kuni elektroonilist andmevahetuskihti (e-PRIA) ei saa veel toetuse taotlemiseks rakendada, avaldatakse taotluse vorm PRIA veebilehel ja toetuse saamiseks tuleb taotlejal esitada PRIAle kirjalik taotlus kas paberil või elektrooniliselt digiallkirjastatuna.

Eelnõu § 5 lõike 3 kohaselt peab toetuse taotlus sisaldama:

- 1) taotleja nime ja isikukoodi või ärinime ja registrikoodi;
- 2) juhendatavate praktikantide arvu;
- 3) praktika juhendaja nime;
- 4) praktika läbiviimise aega ja praktikapäevade arvu;
- 5) praktikandi nime ja isikukoodi;
- 6) praktikandi õppeasutuse nime, õppekava nimetust ja õppekava koodi Eesti Hariduse Infosüsteemis;
- 7) taotleja esindusõigust omava isiku isikukoodi;

8) paragrahvi 4 lõike 1 punktis 3 nimetatud taotleja puhul tema kinnitus, et veterinaarmeditsiini ja loomaarsti abilise õppekava praktika spetsialiseerus põllumajandusloomadele.

Eelnõu § 5 lõikes 4 sätestatakse toetuse taotlemiseks vajalike dokumentide loetelu, nendeks on:

- 1) praktika juhendaja erialast ettevalmistust tõendava kutsekooli lõputunnistuse, kõrgkooli või ülikooli diplomi või põllumajandustootja 5. taseme kutsetunnistuse äraakiri;
- 2) praktikale eelnend kolme aasta kohta praktika juhendaja töö- või veterinaaria alase teenusepakkumise lepingu äraakiri. § 4 lõike 4 punktis 1 nimetatud juhendaja, kes juhendab veterinaarmeditsiini või loomaarsti abilise õppekaval õppivat praktikanti esitab samuti oma kutsetegevuse loa viimase kolme aasta kohta;
- 3) § 4 lõikes 3 nimetatud lepingu äraakiri.

Töölepingu asemel võib taotleja esitada juhatuse liikme lepingu koopiat, Maksu- ja Tolliameti töötajate registri väljavõtte või mõne muu töötamist tõendava dokumendi, mis tõendab praktika juhendaja tööstaazi ja taotlevas ettevõttes vähemalt kuue kuu pikkust töötamist.

Eelnõu § 5 lõikes 5 sätestatakse, et kui taotleja andmed ei ole kantud põllumajandustoetuste ja põllumassiivide registrisse, esitab ta toetuse esmakordsel taotlemisel avalduse oma andmete kandmiseks registrisse.

**Eelnõu §-s 6** sätestatakse taotluse läbivaatamise ja kontrollimise kord. PRIA vaatab taotluse ja selles esitatud andmeid tõendavad dokumendid läbi ning kontrollib nendes esitatud andmete õigsust ja taotleja vastavust toetuse saamiseks kehtestatud nõuetele. Põllumajandusloomade olemasolu kontrollitakse põllumajandusloomade registrist.

Lõikes 2 sätestatakse, et kui taotluse nõuetele vastavuse kontrollimise käigus tehakse kindlaks, et taotleja, taotlus või toetatav tegevus ei vasta toetuse saamiseks esitatud nõuetele, teeb PRIA MPKSi §-s 14 sätestatud alusel taotluse rahuldamata jätmise otsuse. MPKSi § 14 kohaselt jätab PRIA taotluse rahuldamata, kui:

- 1) taotleja on teadlikult esitanud valeandmeid või taotleja mõjutab taotluse menetlemist pettuse või ähvardusega või muul õigusvastasel viisil;
- 2) taotleja ei vasta toetuse saamiseks MPKSi ja teistes õigusaktides sätestatud nõuetele;
- 3) taotleja on eelmisel aastal sama liiki toetust taotledes teadlikult esitanud valeandmeid;
- 4) taotlejalt on nõutud eelmisel aastal makstud sama liiki toetuse tagasimaksmist riigieelarve tuludesse;
- 5) taotleja on põllumajandustoetuste ja põllumassiivide registrisse kandmiseks teadlikult esitanud valeandmeid;
- 6) toetuse väljamaksmise aasta eelarves puuduvad vahendid toetuse maksmiseks.

**Eelnõu §-s 7** sätestatakse toetuse määramise ja maksmise tähtajad ning kord.

Eelnõu § 7 lõike 1 kohaselt teeb PRIA toetuse määramise ja maksmise otsuse 45 tööpäeva jooksul arvates taotluse esitamise tähtpäevast ehk 10. oktoobrist. Toetuse väljamaksmise lõpptähtajaks on 13. detsember. PRIA teeb ettepaneku toetusmäära kehtestamiseks hiljemalt 15. novembriks.

Lõike 2 kohaselt arvutab PRIA taotlejale makstava toetuse suuruse, lähtudes kehtestatud toetuse määrast, praktikantide arvust ja praktika kestusest.

Toetust antakse taotlejale praktika korraldamise ja juhendamise eest.

Lõike 3 kohaselt kantakse toetus taotleja arvelduskontole toetuse määramise ja maksmise otsuse alusel 45 tööpäeva jooksul arvates taotluse esitamise tähtpäevast, kuid hiljemalt 13. detsembril.

**Eelnõu §-s 8** sätestatakse dokumentide säilitamise periood. PRIA säilitab esitatud taotlusi ja nendes esitatud andmeid tõendavaid dokumente kümme aastat arvates toetuse maksmisest.

### 3. Eelnõu vastavus Euroopa Liidu õigusele

Eelnõul ei ole puutumust Euroopa Liidu õigusega. Eelnõus sätestatud toetuse puhul on tegemist siseriikliku toetusega, mida ei anta riigiabi ega vähese tähtsusega abina.

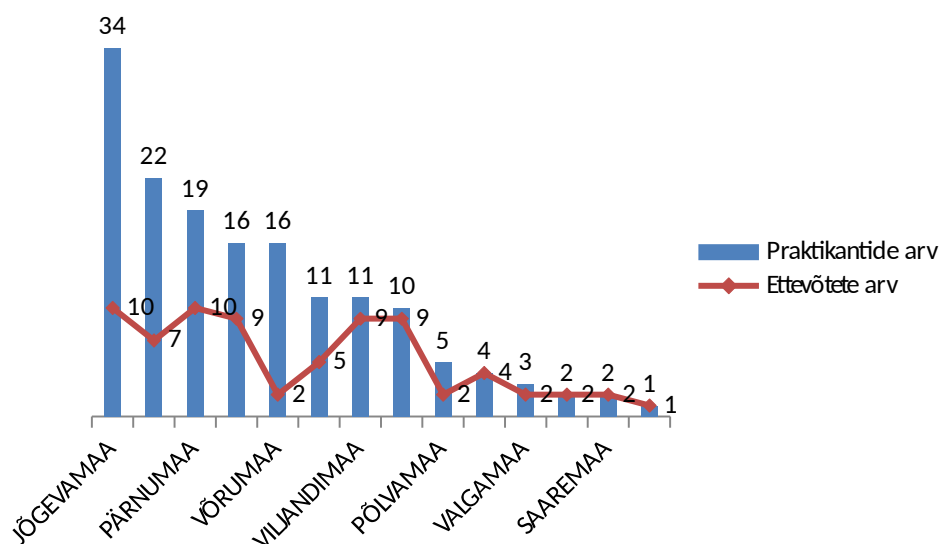
### 4. Määruse mõjud

Toetuse maksmisega aidatakse kaasa kvaliteetsele praktikale põllumajandusvaldkonna ettevõtetes, mille tulemusena saavad õpilased ja üliõpilased parimat ajakohast praktikat reaalses töökeskkonnas.

Käesoleva määruse jõustumine annab lisaks põllumajandustootjale ja põllumajandustoodete töötlejale ka füüsilisest isikust ettevõtjana tegutsevale kutsetegevuse loaga veterinaarstile või kutsetegevuse loaga veterinaarstile, kes tegeleb veterinaarpraksisega juriidilise isiku kaudu, kelle tegevusalaks on veterinaaria, võimaluse taotlelda alates 2017. aastast praktikatoetust.

Määruse rakendamine omab mõju majandusele, kuna noorte erialavalik on üks olulisemaid riigi majanduskeskkonna, heaolu ja konkurentsivõime mõjutajaid. Ettevõttes läbiviidud praktika suurendab tööandjate osalust kutse- ja kõrgharidusõppe kujundamisel ning nii vastavad ka koolilõpetajate oskused paremini tööturul nõutavale. Uuringu „Tööjõu kompetentside ja oskuste taseme ning tööturu vajaduste väljaselgitamine põllumajandus-, toidu- ja metsandussektoris“<sup>3</sup> kohaselt töötavad selles sektoris suhteliselt eakad töötajad ning vajadus kvalifitseeritud noorema tööjõu järele on suur.

Samuti omab määruse rakendamine mõju regionaalarengule, panustades Eesti eri piirkondade tööhõive kasvu selle kaudu, et praktikandil on võimalus pärast praktikaperioodi lõppu tööle asuda samasse ettevõttesse või kolida maapiirkonda elama. Joonis 1 näitab 2016. a ettevõtete arvu, kes võtsid praktikatoetuse raames oma ettevõttesse praktikante ning praktikantide arvu, kes sooritasid oma praktikat ettevõtetes maakondade lõikes.



Joonis 1

3 [http://www.agri.ee/sites/default/files/public/juurkataloog/TEADUS-ARENDUS/T66jou\\_vajaduse\\_uuring\\_sektoris\\_2010.PDF](http://www.agri.ee/sites/default/files/public/juurkataloog/TEADUS-ARENDUS/T66jou_vajaduse_uuring_sektoris_2010.PDF)



Kvalifitseeritud töõjõu olemasolu erinevates Eesti piirkondades panustab samuti regionaalarengusse, mis eeldab noorte kaasamist realsesse töökeskkonda juba varases etapis ning koostööd piirkondlike õppeasutustega.

Määruse rakendamiseks vajalikke menetlustoiminguid teeb PRIA, kellel on olemas määruse menetlemiseks vajalik haldussuutlikkus ja tehniline võimekus.

Määruse rakendamisest ei tulene mõju riigi julgeolekule, välissuhetele, elu- ja looduskeskkonnale ega kohaliku omavalitsuse korraldusele.

## **5. Määruse rakendamisega seotud tegevused, vajalikud kulud ja määruse rakendamise eeldatavad tulud**

Määruse kehtestamine ei too kaasa lisakulutusi riigieelarve vahenditest ega suurenda PRIAs taotluse menetlemise kulutusi.

Määruse rakendamiseks vajalikud vahendid on planeeritud 2017. aasta riigieelarve seaduses.

Määruse rakendamine ei too tulusid riigieelarvesse.

## **6. Määruse jõustumine**

Määrus jõustub üldises korras.

## **7. Eelnõu kooskõlastamine, huvirühmade kaasamine ja avalik konsultatsioon**

Eelnõu esitati kooskõlastamiseks Haridus- ja Teadusministeeriumile ning Rahandusministeeriumile õigusaktide eelnõude elektroonilise kooskõlastamise infosüsteemi EIS kaudu. Haridus- ja Teadusministeerium kooskõlastas eelnõu märkusega, millega ei ole arvestatud. Haridus- ja Teadusministeeriumi poolt eelnõule esitatud märkusega mitte arvestamine kajastub märkustega mitteametamise tabelis. Rahandusministeerium ei ole kooskõlastamiseks ette nähtud tähtaja jooksul eelnõu kooskõlastanud ega jätnud seda põhjendatult kooskõlastamata, mistõttu loetakse eelnõu Vabariigi Valitsuse 13. jaanuari 2011. a määruse nr 10 „Vabariigi Valitsuse reglement” § 7 lõike 4 kohaselt kooskõlastatuks.

Eelnõu esitati arvamuse esitamiseks PRIA-le, Eesti Maaülikoolile, Järvamaa Kutsehariduskeskusele, Kehtna Kutsehariduskeskusele, Luua Metsanduskoolile, Olustvere Teenindus- ja Maamajanduskoolile, Pärnumaa Kutsehariduskeskusele, Räpina Aianduskoolile, Eesti Põllumeeste Keskliidule, Eesti Toiduliidule, Eesti Talupidajate Keskliidule, Eesti Aiandusliidule, Eesti Erametsaliidule ja Eesti Loomaarstide Ühingule, kes eelnõu kohta märkusi ei esitanud.

(allkirjastatud digitaalselt)

Illar Lemetti  
Kantsler