



# ALKOHOLITURG

2013 9 kuud



TURU-ÜLEVADE

---

## AGRISEIRE

---

TNS EMOR

Uuringu eri etappides osalesid ja olid vastutavad:  
Katrín Männaste, Aivar Voog, Maire Nõmmik

Tellijapoolne kontaktisik: Aleksander Vukkert

**AS Emor**

Tammsaare Ärikeskus  
A. H. Tammsaare tee 47  
11316 Tallinn

t: +372 626 8500

f: +372 626 8501

emor@emor.ee

www.emor.ee

Töö on teostatud Eesti Põllumajandusministeeriumi tellimusel.

©TNS Emor

# SISUKORD

|  |    |
|--|----|
| Sissejuhatus .....   | 3  |
| <b>Eesti joogitootjate majandusnäitajad</b>  |    |
| Eesti joogitootjate majandusnäitajad .....   | 4  |
| Tabel 1: Alkohoolsete jookide tootmine Eestis üheksal kuul .....   | 6  |
| Joonis 1: Alkohoolsete jookide eksport, import ja väliskaubandusbilanss üheksal kuul .....                             | 7  |
| Tabel 2: Alkohoolsete jookide rahaline põhieksport ning ekspordihinnad üheksal kuul .....                              | 7  |
| Tabel 3: Alkohoolsete jookide rahaline põhiimport ning impordihinnad üheksal kuul .....                                | 7  |
| Tabel 4: Alkohoolsete jookide koguseline põhieksport üheksal kuul .....  | 8  |
| Tabel 5: Alkohoolsete jookide koguseline põhiimport üheksal kuul .....   | 8  |
| Joonis 2: Alkohoolsete jookide tarbijahinnaindeks .....  | 9  |
| Tabel 6: Alkoholi aktsiisimäärad Eestis .....  | 9  |
| Joonis 3: Alkoholiaktsiisi laekumine Eestis .....  | 9  |
| <b>Kanged alkohoolsed joogid</b>   |    |
| Kanged alkohoolsed joogid.....   | 10 |
| Tabel 7: Kangete alkohoolsete jookide rahaline põhieksport- ja import ning ekspordi ja impordihinnad üheksal kuul..... | 12 |
| Tabel 8: Kangete alkohoolsete jookide toodang, koguseline põhieksport ja import üheksal kuul.....                      | 12 |
| Tabel 9: Kangete alkohoolsete jookide koguseline põhieksport ning struktuur üheksal kuul.....                          | 12 |
| Tabel 10: Kangete alkohoolsete jookide koguseline põhiimport ning struktuur üheksal kuul .....                         | 12 |
| Tabel 11: Kangete alkohoolsete jookide koguseline põhieksport riigiti üheksal kuul .....                               | 13 |
| Tabel 12: Kangete alkohoolsete jookide koguseline põhiimport riigiti üheksal kuul.....                                 | 13 |
| Joonis 4: Viina ja likööri põhieksporti struktuur riigiti 2013. aasta üheksal kuul .....                               | 13 |
| Joonis 5: Kangete alkohoolsete jookide põhiimporti struktuur riigiti 2013. aasta üheksal kuul .....                    | 14 |
| Tabel 13: Kangete alkohoolsete jookide** keskmised jaehinnad kauplustes .....  | 15 |
| Joonis 6: Kangete alkohoolsete jookide** keskmised jaehinnad kauplustes .....  | 15 |
| Tabel 14: Viina jaehinnad Euroopa pealinnade supermarketites.....  | 16 |
| Tabel 15: Viina jaehinnad Euroopa pealinnades .....  | 16 |
| Joonis 7: Kohaliku viina jaehinnad lähiriikide pealinnades .....   | 17 |
| Joonis 8: Absolut Vodka jaehinnad lähiriikide pealinnades .....  | 17 |
| Tabel 16: Kange alkoholi aktsiis Eestis .....  | 17 |
| <b>Etüülalkohol</b>  |    |
| Etüülalkohol .....   | 18 |
| Tabel 17: Etüülalkoholi rahaline põhieksport ning ekspordihinnad üheksal kuul .....                                    | 19 |
| Tabel 18: Etüülalkoholi rahaline põhiimport ning impordihinnad üheksal kuul.....                                       | 19 |
| Tabel 19: Etüülalkoholi koguseline põhieksport üheksal kuul.....   | 19 |
| Tabel 20: Etüülalkoholi koguseline põhiimport üheksal kuul.....  | 19 |
| Tabel 21: Etüülalkoholi koguseline põhieksport riigiti üheksal kuul .....  | 20 |
| Tabel 22: Etüülalkoholi koguseline põhiimport riigiti üheksal kuul .....   | 20 |

## **Õlu**

|  |    |
|--|----|
| Õlu.....   | 21 |
| Tabel 23: Õlle rahaline põhieksport ja import ning ekspordi ja impordihinnad üheksal kuul..... | 22 |
| Tabel 24: Õlle toodang, koguseline põhieksport ja import üheksal kuul.....                     | 22 |
| Tabel 25: Õlle koguseline põhieksport riigiti üheksal kuul.....                                | 22 |
| Tabel 26: Õlle koguseline põhiimport riigiti üheksal kuul.....                                 | 22 |
| Tabel 27: Õlle keskmised jaehinnad kauplustes.....   | 23 |
| Joonis 9: Õlle keskmised jaehinnad kauplustes.....   | 23 |
| Tabel 28: Õlle jaehinnad Euroopa pealinnade supermarketites.....                               | 24 |
| Joonis 10: Heleda õlle jaehinnad lähiriikide pealinnades.....                                  | 24 |
| Tabel 29: Õlle aktsiis Eestis.....   | 24 |

## **Kääritatud joogid ja muu (lahja) alkohol**

|  |    |
|--|----|
| Kääritatud joogid ja muu (lahja) alkohol.....  | 25 |
| Tabel 30: Muude alkoholsete jookide toodang üheksal kuul.....                                  | 26 |
| Tabel 31: Muude alkoholsete jookide rahaline põhieksport ning ekspordihinnad üheksal kuul..... | 26 |
| Tabel 32: Muude alkoholsete jookide rahaline põhiimport ning impordihinnad üheksal kuul.....   | 26 |
| Tabel 33: Muude alkoholsete jookide koguseline põhieksport üheksal kuul.....                   | 27 |
| Tabel 34: Muude alkoholsete jookide koguseline põhiimport üheksal kuul.....                    | 27 |
| Tabel 35: Kääritatud jookide koguseline põhieksport riigiti üheksal kuul.....                  | 28 |
| Tabel 36: Muude alkoholsete jookide koguseline põhieksport riigiti üheksal kuul.....           | 28 |
| Tabel 37: Kääritatud jookide koguseline põhiimport riigiti üheksal kuul.....                   | 28 |
| Tabel 38: Muude alkoholsete jookide koguseline põhiimport riigiti üheksal kuul.....            | 29 |
| Tabel 39: Siidri ja marjaveinide keskmised jaehinnad kauplustes.....                           | 29 |
| Joonis 11: Siidri ja marjaveini keskmised jaehinnad kauplustes.....                            | 30 |
| Tabel 40: Siidri ja marjaveini aktsiis Eestis.....   | 30 |

## **Veinid**

|   |    |
|---|----|
| Veinid.....   | 31 |
| Tabel 41: Viinamarjaveini ja vermuti rahaline põhieksport ning ekspordihinnad üheksal kuul..... | 32 |
| Tabel 42: Viinamarjaveini ja vermuti rahaline põhiimport ning impordihinnad üheksal kuul.....   | 32 |
| Tabel 43: Viinamarjaveini ja vermuti koguseline põhieksport üheksal kuul.....                   | 32 |
| Tabel 44: Viinamarjaveini ja vermuti koguseline põhiimport üheksal kuul.....                    | 32 |
| Tabel 45: Viinamarjaveini koguseline re-eksport riigiti üheksal kuul.....                       | 33 |
| Tabel 46: Vermuti koguseline re-eksport riigiti üheksal kuul.....                               | 33 |
| Tabel 47: Viinamarjaveini koguseline põhiimport riigiti üheksal kuul.....                       | 34 |
| Tabel 48: Vermuti koguseline põhiimport riigiti üheksal kuul.....                               | 34 |

# Sissejuhatus

Käesolevas aruandes antakse ülevaade Eesti alkoholisektorist ja selle arengutest 2013. aasta 9 kuul.

Aruandes käsitletakse alkoholi tootmise ning väliskaubandusega seonduvaid arenguid alkoholitüüpide lõikes, samuti muutusi alkoholsete jookide hinnatasemetes. Puudutatakse ka alkoholiaktsiisi määrasid ning laekumist.

Töös on kasutatud Statistikaameti, Rahandusministeeriumi, Maksu- ja Tolliameti andmeid. Alkoholsete jookide jaehinnad Eestis ning Euroopa pealinnades pärinevad TNS Emori hinnavaatlustest.

The logo consists of a solid pink square with the letters 'TNS' in white, bold, sans-serif font centered within it.

**TNS**

# **Eesti joogitootjate majandusnäitajad**

# Alkohoolsete jookide tootmine

Lahjade alkohoolsete jookide tootmismahud 2013. a 9 kuul võrreldes aasta varasemaga kasvasid. Suurima ning stabiilseima tootmismahuga kategooria, s.o õlle, puhul oli kasvutempo tagasihoidlik ning jäi aasta varasemale alla; puuvilja- ja marjaveini ning muude lahjade alkohoolsete jookide puhul kasvas tootmine märgatavalt (vastavalt kolmandiku ning viiendiku võrra).

Õlle tootmine on viimastel aastatel näidanud kasvu. 2013. aasta 9 kuul ulatus õlle tootmiskaht enam kui 116 mln liitrit, mis on aastatagusega võrreldes ligikaudu 1% võrra enam.

Puuvilja- ja marjaveinide tootmine on viimastel aastatel liikunud samuti üsna kiiresti tõusujoones. 2013. aasta 9 kuu tootmiskaht oli aastatagusest kolmandiku võrra suurem, küündides 8,5 mln liitrit.

Muu lahja alkoholi (sh kääritatud joogid) tootmine tõusis 2012. aastal vahepealse madalseisu järel viimaste aastate kõrgeimale tasemele. Käesoleva aasta 9 kuu andmete põhjal saab aasta varasemaga võrreldes täheldada kiire kasvu jätkumist, toodetud kogus on suurenenud pisut enam kui viiendiku võrra (20,4%). Muu lahja alkoholi tootmiskaht ulatus 2013. aasta 9 kuul enam kui 18,5 mln liitrit.

Kange alkoholi (viin ja segatud piiritusjoogid) tootmismahud on viimastel aastatel, s.o pärast nn masuaegset langust, taas kasvanud. 9 kuu vaates saab küll sarnaselt 2012. aastale täheldada langustrendi. Kangeid alkohoolseid jooke toodeti 2013. aasta 9 kuuga 10,8 mln liitrit (aasta varem 11,9 mln l).

Etüülalkoholi tootmiskahte avaldab Statistikaamet vaid aasta lõikes (tabel 1).

# Alkohoolsete jookide väliskaubandus

Alkohoolsete jookide väliskaubanduskäive jäi 2013. aasta 9 kuu võrdluses ligilähedaseks aasta varasemale, seega on viimaste aastate kiire käibekasv pidurdunud. Kuigi käibemuutused olid eelneva uuringuperioodiga võrreldes üsna minimaalsed, liikus ekspordikäive languse ning impordikäive kasvu suunas, mistõttu väliskaubanduse negatiivne saldo taas veidi suurenes – 1 mln euro võrra, s.o 50,4 mln eurolt 51,4 mln eurole (joonis 1).

2013. aasta 9 kuu eksporditi alkohoolseid jooke Statistikaameti andmetel 140,6 mln euro eest, mis on aastatagusest ca 0,4% vähem. Suurima osa rahalisest ekspordikäibest moodustasid kanged alkohoolsed joogid, mille osakaal alkohoolsete jookide kogukäibes kasvas veelgi, moodustades 63%. Ekspordikäibe suuruselt teisel kohal oleva õlle tooterühma osakaal püsib endiselt ca 18% kandis. Kääritatud jookide ekspordikäive jätkas hinna tõusust tingituna kasvu, suurenedes umbes viiendiku võrra. Muude lahjade alkohoolsete jookide ekspordikäive umbes samal määral aga langes ning käibe langus tulenes peamiselt otseselt vähenenud ekspordikogustest (tabel 2).

Kui välja arvata Eesti alkoholiturul marginaalset rolli mängiv vermut, on kõigi vaadeldavate alkoholisortide koguseline eksport möödunudaastase uuringuperioodiga võrreldes kahanenud. Protsentuaalselt väikseim oli koguse langus kääritatud jookide puhul (langus 1%), teiste peamiste ekspordikategooriate (õlu, viinamarjavein, muu (lahja) alkohol, kange alkohol) jäi ekspordikoguste langus vahemikku 7–17%. Suurimad väljaveokogused on endiselt õllel, järgneb kääritatud jookide eksport.

Etüülalkoholi eksport langeb jätkuvalt, odavamaks ekspordihinna tõttu oli käibelangus kogulisest veelgi drastilisem (tabel 4).

Alkoholsete jookide impordikäive ulatus 2013. aasta 9 kuul ligi 192 mln euronit. Kange alkoholi osakaal kogu rahalises impordikäibes oli väikesest käibe langusest hoolimata suurim, kanged alkohoolsed joogid moodustasid perioodi impordikäibest enam kui poole (51%). Viinamarjaveinide import andis veidi vähem kui veerandi alkoholsete jookide impordikäibest (tabel 3).

Vaatamata teatavale langusele sisseveomahtudes, imporditi Eestisse 2013. aasta 9 kuu jooksul koguseliselt enim õlut, möödunud aasta sama perioodiga võrreldes oli impordimaht 7,2% võrra väiksem. Teistest olulisematest imporditartiklitest jätkus kasv nii lahja alkoholi kui ka viinamarjaveini sisseveomahtudes. Kääritatud jookide import püsis läinudaastasel tasemel.

Kange alkoholi sissevedu on mitmeaastase kasvuperioodi järel üsna märgatavalt (ca veerandi võrra) langenud. Etüülalkoholi toodi Eestisse kolmandiku võrra enam kui aasta eest (tabel 5).

## Tarbijahinnaindeks ja alkoholiaktsiis

Alkoholsete jookide tarbijahinnaindeks tõusis 2013. a III kvartalis aastatagusega võrreldes 4,5%; käesoleva aasta II kvartaliga võrreldes alkoholsete jookide tarbijahinnaindeks ei muutunud. Üldiste tarbijahindade ning ka toidu- ja mittealkohoolsete jookide hindadega võrreldes on alkoholi hinnad kasvanud aasta varasemaga võrreldes mõnevõrra kiiremini (joonis 2, tabel 6).

Üldine tarbijahinnaindeks kasvas III kvartalis aastatagusega võrreldes 2,8%.

Rahandusministeeriumi andmetel laekus 2013. aasta esimese 9 kuuga alkoholiaktsiisist tulu 155,3 mln eurot. Võrreldes 2012. aasta sama perioodiga on seda 9,2 miljoni euro ehk 6,2% võrra enam. Alkoholi aktsiisimäärad tõusid alates 01.01.2013, mis seletab ka tavapärasest suuremat aktsiisilaekumist jaanuarikuus ning laekumise järsku langust veebruaris-märtsis. Teises kvartalis liikus aktsiisilaekumine tavapäraselt tõusujoones ning kolmandas kvartalis kergelt langevas trendis.

Eelarves planeeritud on alkoholiaktsiisi 9 kuuga laekunud 74,3% ning seda on viimaste aastatega võrreldes protsentuaalselt vaadelduna pisut vähem (2012. a oli 9 kuuga laekunud 75,9% eelarves planeeritud alkoholiaktsiisist, aasta varem 79%) (joonis 3).



|   | aasta  |        |      |      | 9 kuud** |        |        |        | kahe viimase perioodi muutus (p/a) |      |
|---|--------|--------|------|------|----------|--------|--------|--------|------------------------------------|------|
|   | 2010   | 2011   | 2012 | 2013 | 2010     | 2011   | 2012   | 2013   | ± mln l                            | ± %  |
| Rektifitseeritud etanool*                     | 0,01   | 1,33   | 0,45 | ...  |          |        |        |        |                                    |      |
| Viin ja teised piiritusjoogid (kange alkohol) | 15,07  | 16,92  | 18,2 | ...  | 10,03    | 12,32  | 11,90  | 10,81  | -1,09                              | -9,2 |
| Õlu   | 129,29 | 135,88 | 146  | ...  | 106,49   | 108,69 | 115,44 | 116,41 | 0,97                               | 0,8  |
| Puuvilja- ja marjavein                        | 6,47   | 7,33   | 9,63 | ...  | 5,15     | 5,43   | 6,39   | 8,5    | 2,11                               | 33,0 |
| Lahjad alkoholijoogid                         | 17,76  | 16,63  | 20,8 | ...  | 12,63    | 11,95  | 15,36  | 18,5   | 3,14                               | 20,4 |

Allikas: SA

\* SA avaldab ainult aastaandmeid

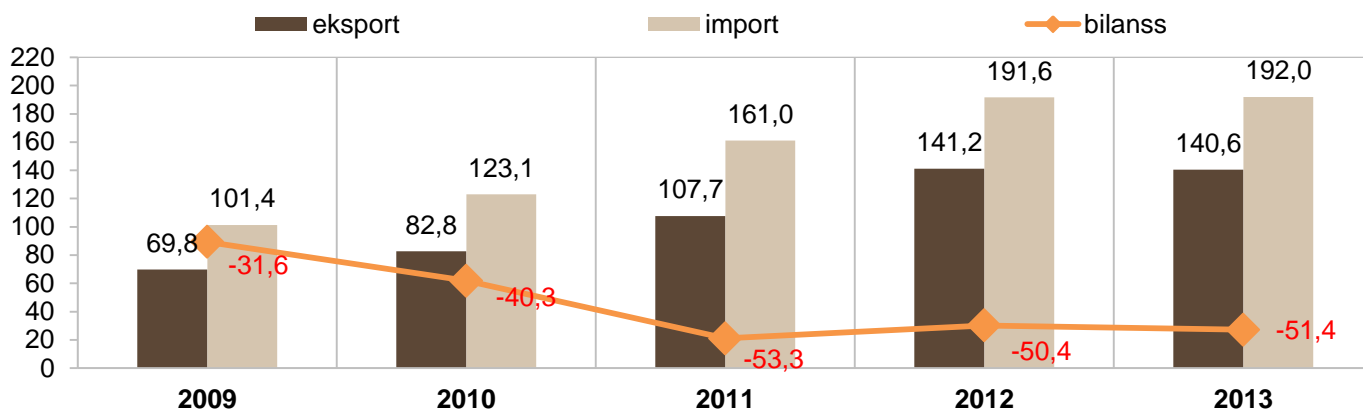
\*\*kiirstatistika

lahja alkoholne jook - jook etanoolisisaldusega kuni 22 (kaasa arvatud) mahuprotsenti

kange alkoholne jook - alkoholne jook etanoolisisaldusega üle 22 mahuprotsendi

**Alkoholsete jookide eksport, import ja väliskaubandusbilanss üheksal kuul**  
mln €

Joonis 1



Allikas: SA

**Alkoholsete jookide rahaline põieksport ning ekspordihinnad üheksal kuul**  
käive mln €, hind €/l, käibemaksuta

Tabel 2

|                                      | Käive mln €  |               |               |               | Hind €/l |        |        |        | kahe viimase perioodi käibe muutus |             |
|--------------------------------------|--------------|---------------|---------------|---------------|----------|--------|--------|--------|------------------------------------|-------------|
|                                      | 2010         | 2011          | 2012          | 2013          | 2010     | 2011   | 2012   | 2013   | ± mln €                            | ± %         |
|                                      | 9 kuud       | 9 kuud        | 9 kuud        | 9 kuud        | 9 kuud   | 9 kuud | 9 kuud | 9 kuud |                                    |             |
| <b>KOKKU</b>                         | <b>82,78</b> | <b>107,73</b> | <b>141,23</b> | <b>140,60</b> |          |        |        |        | <b>-0,6</b>                        | <b>-0,4</b> |
| õlu                                  | 17,26        | 19,26         | 26,05         | 24,84         | 0,45     | 0,48   | 0,57   | 0,59   | -1,2                               | -4,6        |
| viinamarjavein                       | 10,13        | 9,97          | 10,09         | 9,53          | 3,03     | 3,11   | 3,07   | 3,33   | -0,6                               | -5,5        |
| vermut                               | 0,16         | 0,15          | 0,08          | 0,09          | 1,08     | 1,31   | 2,08   | 2,28   | 0,0                                | 20,7        |
| kääritatud joogid                    | 3,57         | 4,97          | 7,94          | 9,62          | 0,55     | 0,57   | 0,68   | 0,83   | 1,7                                | 21,1        |
| etüülalkohol kangusega üle 80%       | 0,03         | 0,37          | 0,31          | 0,05          | 1,91     | 0,91   | 1,36   | 0,65   | -0,3                               | -82,8       |
| kanged alkohoolsed joogid (kuni 80%) | 48,06        | 67,97         | 87,75         | 89,22         | 15,24    | 16,12  | 17,07  | 20,32  | 1,5                                | 1,7         |
| muud alkohoolsed joogid*             | 3,57         | 5,02          | 9,02          | 7,25          | 0,91     | 1,01   | 1,10   | 1,07   | -1,8                               | -19,6       |

Allikas: SA

\* SA andmed on 100%-lises alkoholis, KN 2011 (Intrastat) kood 220890

**Alkoholsete jookide rahaline põhiimport ning impordihinnad üheksal kuul**  
käive mln €, hind €/l, käibemaksuta

Tabel 3

|                                      | Käive mln €   |               |               |               | Hind €/l |        |        |        | kahe viimase perioodi käibe muutus |            |
|--------------------------------------|---------------|---------------|---------------|---------------|----------|--------|--------|--------|------------------------------------|------------|
|                                      | 2010          | 2011          | 2012          | 2013          | 2010     | 2011   | 2012   | 2013   | ± mln €                            | ± %        |
|                                      | 9 kuud        | 9 kuud        | 9 kuud        | 9 kuud        | 9 kuud   | 9 kuud | 9 kuud | 9 kuud |                                    |            |
| <b>KOKKU</b>                         | <b>123,13</b> | <b>161,04</b> | <b>191,63</b> | <b>191,96</b> |          |        |        |        | <b>0,3</b>                         | <b>0,2</b> |
| õlu                                  | 12,49         | 16,63         | 19,62         | 18,33         | 0,39     | 0,53   | 0,59   | 0,59   | -1,3                               | -6,6       |
| viinamarjavein                       | 32,81         | 36,36         | 39,45         | 43,43         | 2,29     | 2,35   | 2,46   | 2,47   | 4,0                                | 10,1       |
| vermut                               | 0,87          | 0,97          | 0,80          | 1,00          | 1,84     | 1,87   | 1,78   | 2,06   | 0,2                                | 24,4       |
| kääritatud joogid                    | 7,41          | 11,49         | 12,18         | 13,07         | 0,73     | 0,72   | 0,77   | 0,83   | 0,9                                | 7,3        |
| etüülalkohol kangusega üle 80%       | 1,40          | 1,45          | 1,62          | 1,92          | 0,68     | 0,84   | 0,87   | 0,78   | 0,3                                | 18,7       |
| kanged alkohoolsed joogid (kuni 80%) | 60,02         | 82,01         | 102,17        | 97,56         | 10,87    | 10,82  | 12,66  | 16,21  | -4,6                               | -4,5       |
| muud alkohoolsed joogid*             | 8,13          | 12,13         | 15,79         | 16,64         | 0,68     | 0,66   | 0,82   | 0,76   | 0,8                                | 5,4        |

Allikas: SA

\* SA andmed on 100%-lises alkoholis, KN 2011 (Intrastat) kood 220890

**Alkoholsete jookide koguseline põhieksport üheksal kuul**  
kogus, tuh liitrit

**Tabel 4**

|                                      | Kogus, tuh liitrit |        |        |        | kahe viimase perioodi muutus |       |
|--------------------------------------|--------------------|--------|--------|--------|------------------------------|-------|
|                                      | 2010               | 2011   | 2012   | 2013   | ± tuh l                      | ± %   |
|                                      | 9 kuud             | 9 kuud | 9 kuud | 9 kuud |                              |       |
| õlu                                  | 37983              | 39850  | 45584  | 42242  | -3341,9                      | -7,3  |
| viinamarjavein                       | 3347               | 3203   | 3291   | 2862   | -429,1                       | -13,0 |
| vermut                               | 147                | 117    | 38     | 41     | 3,8                          | 10,1  |
| kääritatud joogid                    | 6504               | 8687   | 11697  | 11578  | -118,7                       | -1,0  |
| etüülalkohol kangusega üle 80%       | 15                 | 402    | 228    | 82     | -145,9                       | -64,1 |
| kanged alkohoolsed joogid (kuni 80%) | 3154               | 4218   | 5140   | 4390   | -750,4                       | -14,6 |
| muud alkohoolsed joogid*             | 3940               | 4981   | 8182   | 6800   | -1382,6                      | -16,9 |

Allikas: SA

\* SA andmed on 100%-lises alkoholis, KN 2011 (Intrastat) kood 220890; ümberavutused on teostatud 5% alkoholile

**Alkoholsete jookide koguseline põhiimport üheksal kuul**  
kogus, tuh liitrit

**Tabel 5**

|                                      | Kogus, tuh liitrit |        |        |        | kahe viimase perioodi muutus |       |
|--------------------------------------|--------------------|--------|--------|--------|------------------------------|-------|
|                                      | 2010               | 2011   | 2012   | 2013   | ± tuh l                      | ± %   |
|                                      | 9 kuud             | 9 kuud | 9 kuud | 9 kuud |                              |       |
| õlu                                  | 31780              | 31438  | 33188  | 30814  | -2374,2                      | -7,2  |
| viinamarjavein                       | 14345              | 15457  | 16017  | 17617  | 1600,1                       | 10,0  |
| vermut                               | 475                | 521    | 452    | 486    | 34,3                         | 7,6   |
| kääritatud joogid                    | 10206              | 16064  | 15801  | 15733  | -68,4                        | -0,4  |
| etüülalkohol kangusega üle 80%       | 2050               | 1728   | 1861   | 2477   | 616,2                        | 33,1  |
| kanged alkohoolsed joogid (kuni 80%) | 5523               | 7579   | 8068   | 6018   | -2050,2                      | -25,4 |
| muud alkohoolsed joogid*             | 11925              | 18411  | 19183  | 21918  | 2735,2                       | 14,3  |

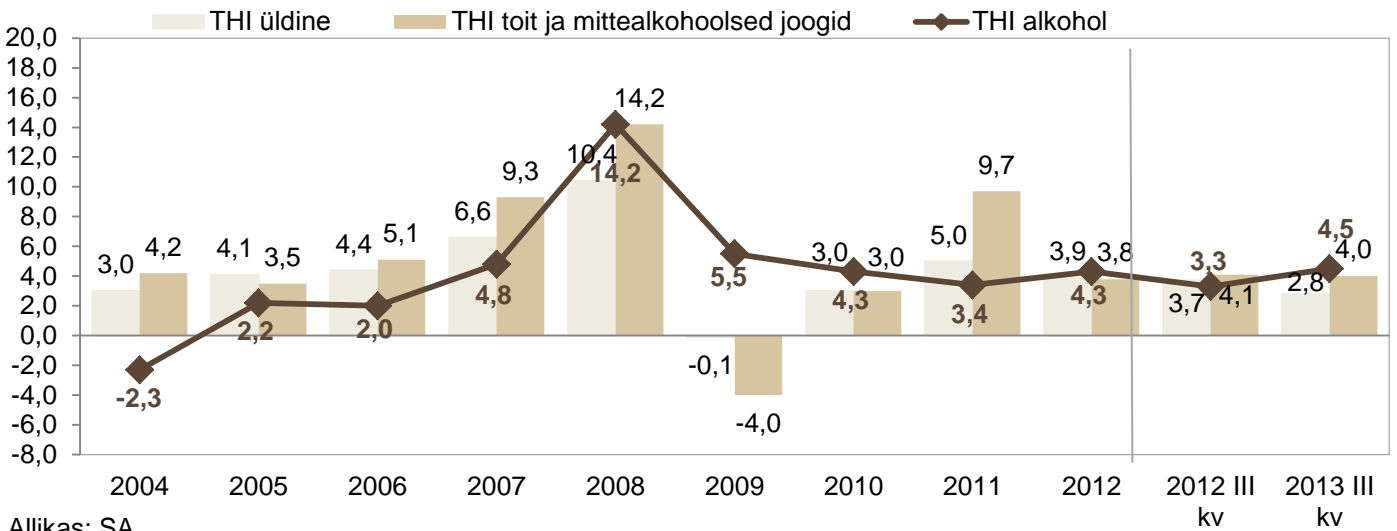
Allikas: SA

\* SA andmed on 100%-lises alkoholis, KN 2011 (Intrastat) kood 220890; ümberavutused on teostatud 5% alkoholile

### Alkoholsete jookide tarbijahinnaindeks

Joonis 2

% võrreldes aastatagusega



### Alkoholi aktsiisimäärad Eestis

Tabel 6

| Alkohol                      | Ühik                                       | Määrad eurodes 2011 | Määrad eurodes alates 01.02. 2012 | Määrad eurodes alates 01.01. 2013 | EL alammäärad (eurodes) |
|------------------------------|--|---------------------|-----------------------------------|-----------------------------------|-------------------------|
| Vein ja kääritatud jook ≤ 6% | 100 liitrit                                | 31,70               | 33,30                             | 34,97                             | 0,00                    |
| Vein ja kääritatud jook > 6% | 100 liitrit                                | 73,11               | 76,80                             | 80,64                             | 0,00                    |
| Õlu                          | etanolli 1 mahuprotsendi kohta 100 liitris | 5,43*               | 5,70*                             | 6,00*                             | 1,87                    |
| Vahetoode                    | 100 liitrit                                | 156,20              | 164,00                            | 172,20                            | 45,00                   |
| Muu alkohol                  | 100 liitri absoluut-                       | 1418,00             | 1490,00                           | 1565,00                           | 550,00                  |

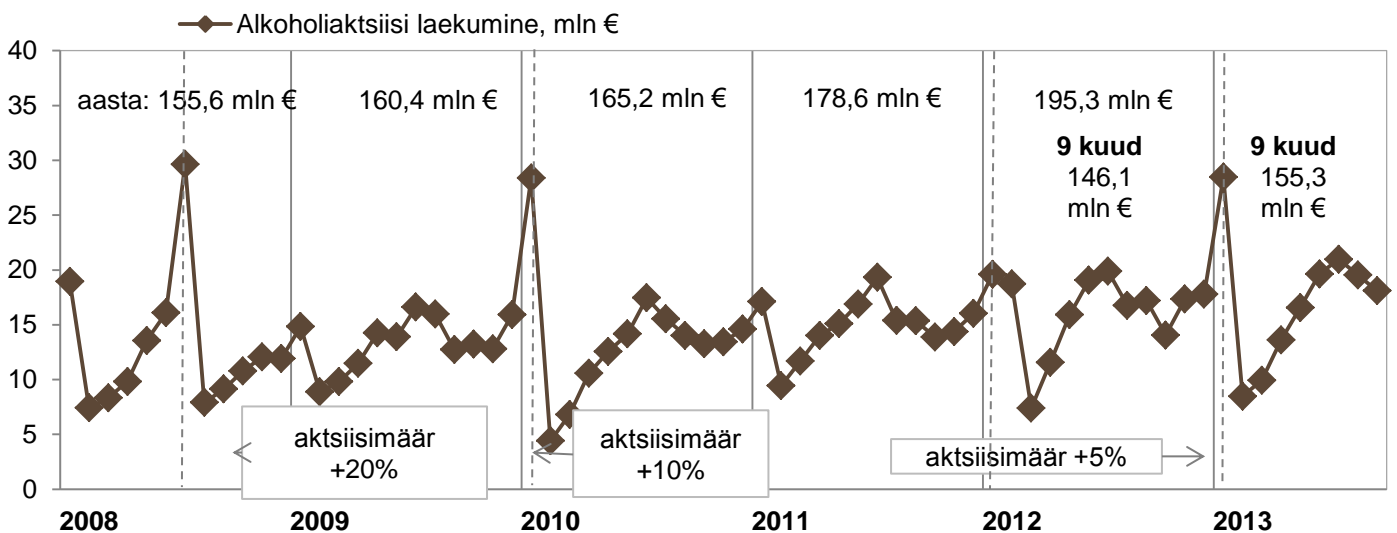
Allikas: Rahandusministeerium

\* Õlle aktsiisimäär on 50% standardmäärast tootismahu korral kuni 300 000 liitrit aastas

### Alkoholiaktsiisi laekumine Eestis

Joonis 3

mln €



The logo for TNS, consisting of a solid pink square with the letters 'TNS' in white, bold, sans-serif font centered inside it.

**TNS**

# **Kanged alkohoolsed joogid**

# Kanged alkohoolsed joogid

## Tootmine

Kange alkoholi toodang oli Statistikaameti kiirstatistika andmeil 2013. aasta 9 kuul 4,32 miljonit liitrit (ümberarvutatuna 100% alkoholis). Seda on aastatagusega võrreldes mõnevõrra vähem (langus 9,2%) (tabel 8).

## Väliskaubandus

Kange alkoholi väliskaubanduse mahud jäid 2013. aasta 9 kuul tagasihoidlikumaks kui aasta eest. Kanget alkoholi veeti 2013. a esimese 9 kuu jooksul välja 4,39 miljonit liitrit (absoluutalkoholis), seda on ligi 15% vähem kui 2012. a samal perioodil. Imporditud kange alkoholi kogused on aasta varasemaga võrreldes langenud veelgi suuremal määral, enam kui veerandi (25,4%) võrra. Kangeid alkohoolseid jooke veeti 2013. a 9 kuu jooksul sisse 6,02 miljonit liitrit (absoluutalkoholis) (tabel 8).

Nii ekspordi kui ka impordi hinnad on aastatagusest märgatavalt kõrgemal tasemel, eriti järsk oli impordi hinnatõus. Sellest tingituna eksport rahalises väärtuses pisut kasvas ning ka import ei jäänud 2012. aastale palju alla (langus 4,5%) (tabel 7).

Kange alkoholi peamiste eksporditüüpide – viski, viina ning likööri – ekspordikogused langesid, kasvasid koguekspordis vähem olulist rolli mängiva rummi ning konjaki-brändi ekspordimahud. Suurima osakaaluga on kange alkoholi väljaveos endiselt viski (54%) ja viin (18%), kuigi varasemate aastatega võrreldes on viina osakaal väiksem. Kangete alkohoolsete jookide impordikogused samuti langesid, ainsaks erandiks oli konjak-brändi, mille sissevedu kasvas 14,4%. Kõige enam mõjutas kange alkoholi sisseveo langust viina impordi 43% vähenemine, eeskätt vähenes USA-st sisse veetava tooraineks kasutatava kange viina import. Viimastel aastatel kangete alkohoolsete jookide impordis suurimat osakaalu omanud viina osatähtsus on seetõttu langenud alla kolmandiku ning peamiseks imporditüübiks on tõusnud viski (43% koguiimpordist) (tabel 9, tabel 10).

Peamiseks ekspordipartneriks kange alkoholi väljaveol on Venemaa. Võrreldes kogu ekspordi langusega vähenes eksport Venemaale aeglasemalt, mis kasvatas Venemaa osakaalu koguekspordis veelgi (2013. a 9 kuul oli see 61%). Olulisemat rolli mängis ka eksport Lätti ja Soome (vastavalt 14% ja 10%), kuigi ka siin väljaveokogused aasta varasemaga võrreldes langesid (tabel 11).

Suurem osa Eestisse imporditavast kangest alkoholist pärineb Suurbritanniast ja USA-st (koguseliselt vastavalt 43% ja 19%). USA osakaalu vähenemise taga on juba mainitud kange viina impordikoguste oluline langus. Impordi kasvu 2013. a 9 kuul ongi mõjutanud sisseveo kasv Suurbritanniast (tabel 12).

Viina ekspordimahuks oli 2013. a 9 kuul 798 tuhat liitrit (aastatagusest enam kui kolmandiku võrra vähem). Umbes pool sellest eksporditi Lätti, viiendik Soome ja veidi enam kui kuuendik Leetu. Likööri veeti samuti enim naaberriikidesse, Soome ning Venemaale. Kahe nimetatud ekspordipartneri vahel jagunes enam kui kaks kolmandikku Eestist välja veetavast liköörast (joonis 4).

Olulisi muutusi ei ole ka peamiste kangete alkohoolsete jookide põhiliste impordipartnerite osas. Viski peamiseks impordipartneriks on Suurbritannia (üheksa liitrit kümnest tuuakse Eestisse sealt); viina sissevedu Eestisse toimus langusest hoolimata suuremas osas USA-st, konjakit-brändit on valdavalt (s.o 70% ulatuses) imporditud Prantsusmaalt (joonis 5).

## Hinnad

Võrreldes kange alkoholi novembrikuiseid hindu aastatagusega on hinnatase kasvanud. Järsem on hinnatõus olnud kreemlikööride ja džinni puhul; suhteliselt kõige vähem on tõusnud madalama hinnaklassi viina hind. Augustikuuga võrreldes ei ole trend hinnatasemetes nii ühene, alkoholsete jookide hinnad on kvartalitagusega võrreldes liikunud erisuunaliselt (tabel 13, joonis 6).

TNS Emori vaatlus viina jaehindadest Euroopa pealinnades näitab, et detsembris oli 0,7 l Absolut viin Tallinnaga võrreldes (siinse soodushinna tõttu) soodsam vaid Varssavis. Samas on ka Varssavi hinnatase viimaste vaatluste kohaselt tasapisi tõusnud. Berliinis oli Absolut viina hind aasta lõpus Tallinnaga võrdne. Kõrgeim oli 0,7 l Absolut viina hinnatase traditsiooniliselt Põhjamaade pealinnades (eeskätt Stockholmis ja Helsingis, kuid ka Kopenhaagenis) ning Londonis (tabel 14, joonis 8).

Kohalik pooleliitrine viin oli 2013. a detsembris Tallinnaga võrreldes soodsama hinnaga müügil nii teiste Balti riikide pealinnades kui ka Varssavis, Prahast ja Amsterdamis. Kõrgeima hinnatasemega eristuvad taas Helsingi ja Stockholm (tabel 14, joonis 7).

**Kangete alkoholsete jookide rahaline põhieksport- ja import ning ekspordi ja impordihinnad üheksal kuul**  
käive mln €, hind €/l, käibemaksuta

Tabel 7

|         | Käive mln € |        |        |        | Hind €/l |        |        |        | kahe viimase perioodi käibe |      |
|---------|-------------|--------|--------|--------|----------|--------|--------|--------|-----------------------------|------|
|         | 2010        | 2011   | 2012   | 2013   | 2010     | 2011   | 2012   | 2013   | ± mln €                     | ± %  |
|         | 9 kuud      | 9 kuud | 9 kuud | 9 kuud | 9 kuud   | 9 kuud | 9 kuud | 9 kuud |                             |      |
| eksport | 48,06       | 67,97  | 87,75  | 89,22  | 15,24    | 16,12  | 17,07  | 20,32  | 1,5                         | 1,7  |
| import  | 60,02       | 82,01  | 102,17 | 97,56  | 10,87    | 10,82  | 12,66  | 16,21  | -4,6                        | -4,5 |

Allikas: SA

**Kangete alkoholsete jookide toodang, koguseline põhieksport ja import üheksal kuul**  
kogus, tuh liitrit 100%-lise alkoholina

Tabel 8

|          | Kogus, tuh liitrit |        |        |        | kahe viimase perioodi muutus |       |
|----------|--------------------|--------|--------|--------|------------------------------|-------|
|          | 2010               | 2011   | 2012   | 2013   | tuh liitrit                  | ± %   |
|          | 9 kuud             | 9 kuud | 9 kuud | 9 kuud |                              |       |
| toodang* | 4012               | 4928   | 4760   | 4324   | -436,0                       | -9,2  |
| eksport  | 3154               | 4218   | 5140   | 4390   | -750,4                       | -14,6 |
| import   | 5523               | 7579   | 8068   | 6018   | -2050,2                      | -25,4 |

Allikas: SA, TNS Emori ümberarvutused

\* hinnanguline absoluutalkoholis, ümberarvutustel keskmiseks kanguseks võetud 40%;

Statistikaamet esitas andmed 10 000 l täpsusega

**Kangete alkoholsete jookide koguseline põhieksport ning struktuur üheksal kuul**  
kogus, tuh liitrit 100%-lise alkoholina; osakaal, %

Tabel 9

|                    | Kogus, tuh liitrit |        |        |        | Jookide osakaal |        |        |        | kahe viimase perioodi muutus |       |
|--------------------|--------------------|--------|--------|--------|-----------------|--------|--------|--------|------------------------------|-------|
|                    | 2010               | 2011   | 2012   | 2013   | 2010            | 2011   | 2012   | 2013   | tuh liitrit                  | ± %   |
|                    | 9 kuud             | 9 kuud | 9 kuud | 9 kuud | 9 kuud          | 9 kuud | 9 kuud | 9 kuud |                              |       |
| KOKKU              | 3154               | 4218   | 5140   | 4390   | 100             | 100    | 100    | 100    | -750,4                       | -14,6 |
| s.h. konjak-brändi | 138                | 132    | 168    | 259    | 4               | 3      | 3      | 6      | 91,5                         | 54,6  |
| viski              | 1475               | 2377   | 2656   | 2387   | 47              | 56     | 52     | 54     | -268,7                       | -10,1 |
| rumm               | 129                | 257    | 291    | 350    | 4               | 6      | 6      | 8      | 59,2                         | 20,3  |
| džinn              | 123                | 97     | 110    | 82     | 4               | 2      | 2      | 2      | -27,8                        | -25,3 |
| viin               | 883                | 965    | 1241   | 798    | 28              | 23     | 24     | 18     | -442,2                       | -35,6 |
| liköör             | 405                | 391    | 675    | 513    | 13              | 9      | 13     | 12     | -162,5                       | -24,1 |

Allikas: SA

**Kangete alkoholsete jookide koguseline põhiimport ning struktuur üheksal kuul**  
kogus, tuh liitrit 100%-lise alkoholina; osakaal, %

Tabel 10

|                    | Kogus, tuh liitrit |        |        |        | Jookide osakaal koguimportis, |        |        |        | kahe viimase perioodi muutus |       |
|--------------------|--------------------|--------|--------|--------|-------------------------------|--------|--------|--------|------------------------------|-------|
|                    | 2010               | 2011   | 2012   | 2013   | 2010                          | 2011   | 2012   | 2013   | tuh liitrit                  | ± %   |
|                    | 9 kuud             | 9 kuud | 9 kuud | 9 kuud | 9 kuud                        | 9 kuud | 9 kuud | 9 kuud |                              |       |
| KOKKU              | 5523               | 7579   | 8068   | 6018   | 100                           | 100    | 100    | 100    | -2050,2                      | -25,4 |
| s.h. konjak-brändi | 434                | 491    | 553    | 633    | 8                             | 6      | 7      | 11     | 79,8                         | 14,4  |
| viski              | 1844               | 2538   | 3132   | 2577   | 33                            | 33     | 39     | 43     | -555,6                       | -17,7 |
| rumm               | 279                | 370    | 431    | 347    | 5                             | 5      | 5      | 6      | -84,7                        | -19,6 |
| džinn              | 134                | 168    | 160    | 136    | 2                             | 2      | 2      | 2      | -24,3                        | -15,2 |
| viin               | 2502               | 3621   | 3389   | 1929   | 45                            | 48     | 42     | 32     | -1460,4                      | -43,1 |
| liköör             | 331                | 391    | 402    | 397    | 6                             | 5      | 5      | 7      | -5,1                         | -1,3  |

Allikas: SA



**Kangete alkoholsete jookide koguseline põhieksport riigiti üheksal kuul**  
kogus, tuh liitrit 100%-lise alkoholina; osakaal, %

**Tabel 11**

|           | tuh liitrit |        | Muutus                    |       | Osakaal, % |        | riikide osakaalu muutus<br>± %-punkti |
|-----------|-------------|--------|---------------------------|-------|------------|--------|---------------------------------------|
|           | 2012        | 2013   | 2013 9 kuud / 2012 9 kuud |       | 2012       | 2013   |                                       |
|           | 9 kuud      | 9 kuud | ± liitrit                 | ± %   | 9 kuud     | 9 kuud |                                       |
| KOKKU     | 5140        | 4390   | -750                      | -14,6 | 100        | 100    |                                       |
| Venemaa   | 2909        | 2686   | -223                      | -7,7  | 57         | 61     | 4,6                                   |
| Läti      | 882         | 610    | -271                      | -30,8 | 17         | 14     | -3,3                                  |
| Soome     | 488         | 436    | -52                       | -10,6 | 9          | 10     | 0,4                                   |
| Leedu     | 326         | 249    | -77                       | -23,7 | 6          | 6      | -0,7                                  |
| Kasahstan | 145         | 161    | 17                        | 11,4  | 3          | 4      | 0,9                                   |
| Rootsi    | 88          | 83     | -5                        | -6,2  | 2          | 2      | 0,2                                   |
| Ukraina   | 102         | 53     | -49                       | -47,9 | 2          | 1      | -0,8                                  |
| Teised    | 200         | 112    | -89                       | -44,2 | 4          | 3      | -1,4                                  |

Allikas: SA

**Kangete alkoholsete jookide koguseline põhiimport riigiti üheksal kuul**  
kogus, tuh liitrit 100%-lise alkoholina; osakaal, %

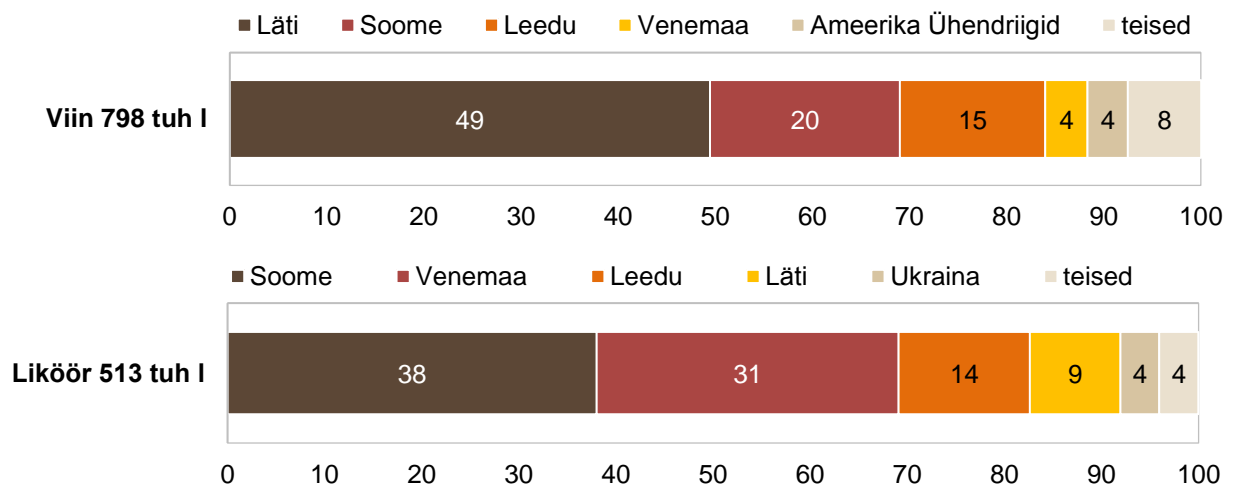
**Tabel 12**

|               | tuh liitrit |        | Muutus                    |       | Osakaal, % |        | riikide osakaalu muutus<br>± %-punkti |
|---------------|-------------|--------|---------------------------|-------|------------|--------|---------------------------------------|
|               | 2012        | 2013   | 2013 9 kuud / 2012 9 kuud |       | 2012       | 2013   |                                       |
|               | 9 kuud      | 9 kuud | ± liitrit                 | ± %   | 9 kuud     | 9 kuud |                                       |
| KOKKU         | 8068        | 6018   | -2050                     | -25,4 | 100        | 100    |                                       |
| Suurbritannia | 3156        | 2584   | -572                      | -18,1 | 39         | 43     | 4                                     |
| USA           | 2749        | 1151   | -1597                     | -58,1 | 34         | 19     | -15                                   |
| Prantsusmaa   | 467         | 473    | 6                         | 1,3   | 6          | 8      | 2                                     |
| Soome         | 232         | 247    | 15                        | 6,5   | 3          | 4      | 1                                     |
| Ukraina       | 201         | 225    | 24                        | 12,1  | 2          | 4      | 1                                     |
| Iirimaa       | 195         | 174    | -21                       | -10,9 | 2          | 3      | 0                                     |
| Leedu         | 53          | 158    | 105                       | 197,6 | 1          | 3      | 2                                     |
| Valgevene     | 135         | 158    | 23                        | 16,9  | 2          | 3      | 1                                     |
| Holland       | 153         | 128    | -25                       | -16,5 | 2          | 2      | 0                                     |
| Teised        | 729         | 729    | 0                         | 0,0   | 9          | 12     | 3                                     |

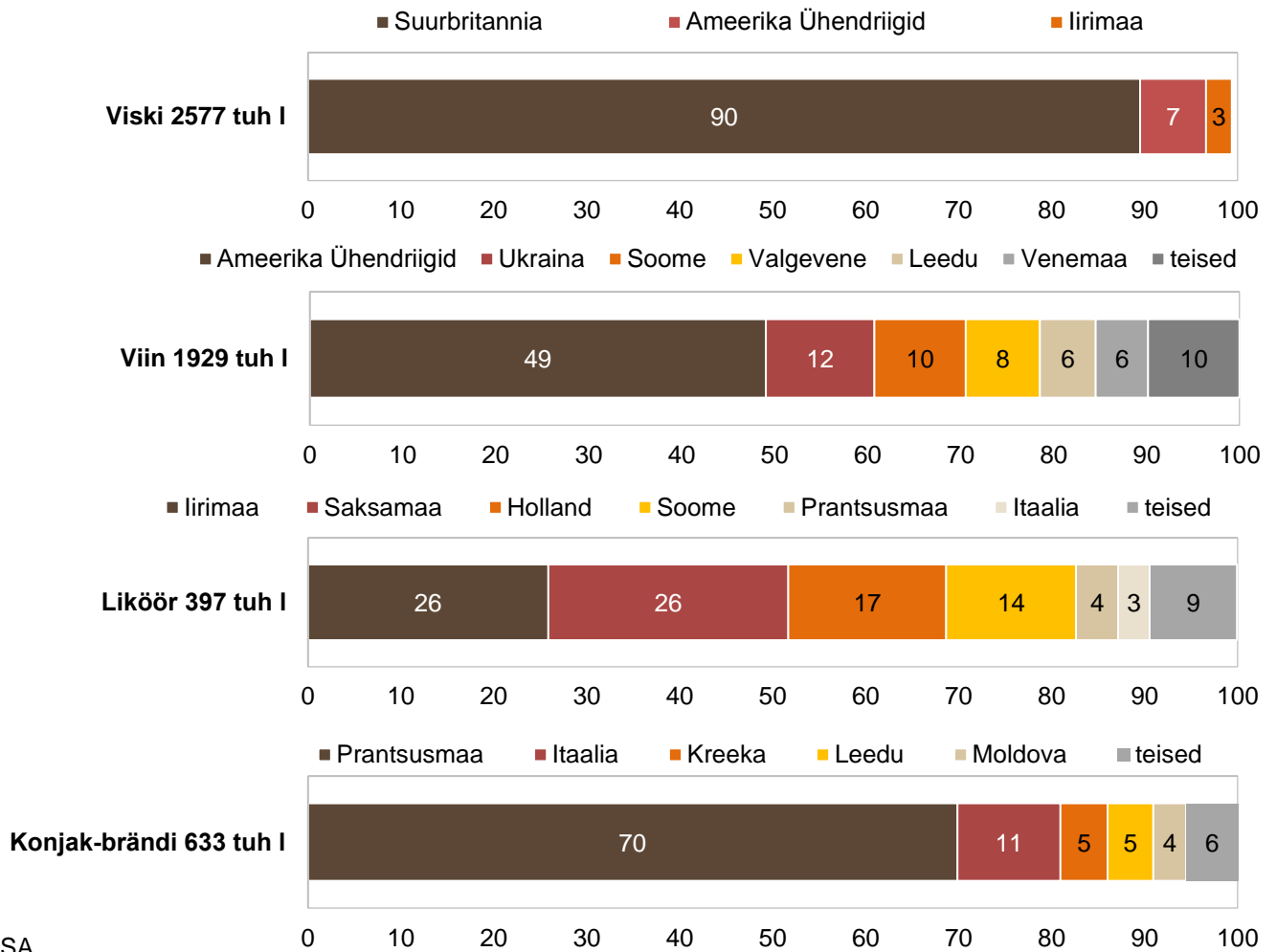
Allikas: SA

**Viina ja likööri põhieksporti struktuur riigiti 2013. aasta üheksal kuul**  
% ekspordikogusest, 100%-lise alkoholina

**Joonis 4**



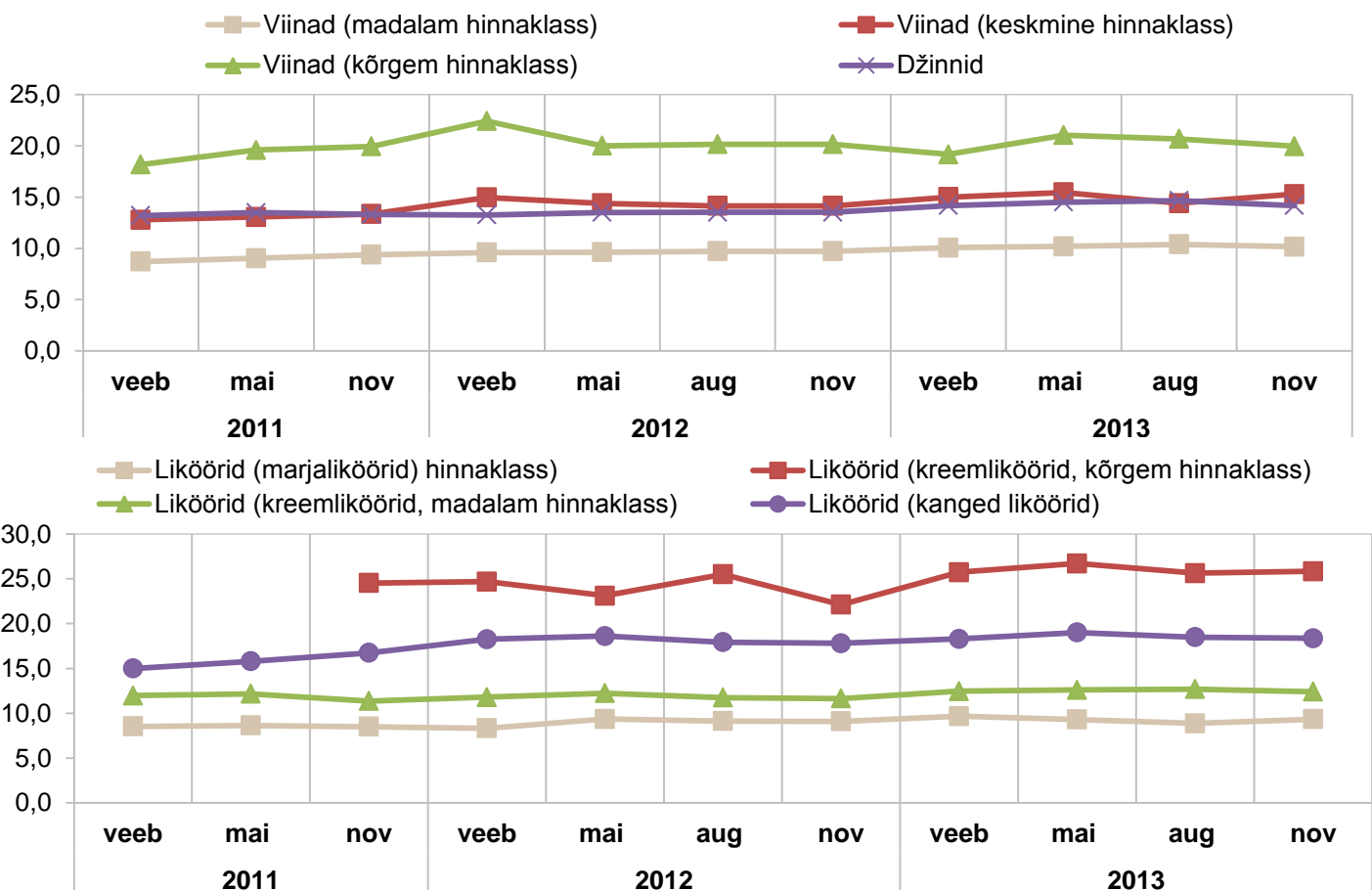
Allikas: SA



Allikas: SA

|  | nov.<br>2012 | veeb.<br>2013 | mai<br>2013 | august<br>2013 | nov.<br>2013 | Muutus                   | Muutus                   |
|--|--------------|---------------|-------------|----------------|--------------|--------------------------|--------------------------|
|  |              |               |             |                |              | ± %                      | ± %                      |
|  |              |               |             |                |              | nov. 2013 /<br>nov. 2012 | nov. 2013 /<br>aug. 2013 |
| Viin 40%, madalam hinnaklass           | 9,95         | 10,07         | 10,20       | 10,39          | 10,17        | 2,2%                     | -2,1%                    |
| Viin 40%, keskmine hinnaklass          | 14,43        | 15,00         | 15,46       | 14,40          | 15,29        | 5,9%                     | 6,2%                     |
| Viin 40%, kõrgem hinnaklass            | 19,43        | 19,16         | 21,04       | 20,67          | 19,95        | 2,7%                     | -3,5%                    |
| Marjaliköör 21%                        | 9,09         | 9,68          | 9,30        | 8,87           | 9,33         | 2,7%                     | 5,2%                     |
| Kange liköör 40-45%                    | 17,80        | 18,30         | 19,02       | 18,48          | 18,36        | 3,1%                     | -0,7%                    |
| Kreemliköör 16-17%, madalam hinnaklass | 11,64        | 12,47         | 12,61       | 12,69          | 12,40        | 6,5%                     | -2,3%                    |
| Kreemliköör, 16-17%, kõrgem hinnaklass | 22,11        | 25,73         | 26,71       | 25,63          | 25,84        | 16,8%                    | 0,8%                     |
| Dzhinn 38-40%                          | 13,06        | 14,18         | 14,51       | 14,67          | 14,17        | 8,5%                     | -3,4%                    |

Allikas: TNS Emor



Allikas: TNS Emor, EKI

\*\*Hinnavaatluses on kaardistatud järgmised tooted:

|                                      |  |
|--------------------------------------|--|
| Viin 40%, madalam hinnaklass         | Liviko Laua Viin, Rahva Viin, Valge Viin, Altia Eesti Standard Vodka       |
| Viin 40%, keskmine hinnaklass        | Liviko Viru Valge, Altia Saaremaa Vodka                                    |
| Viin 40%, kõrgem hinnaklass          | Liviko Viru Valge Special, Absolut Vodka, Nemiroff, Russki Razmer          |
| Marjaliköör 21%                      | Liviko Liköör Metsmaasika, Liviko Liköör Kirsi                             |
| Kange liköör 40-45%                  | Liviko Vana Tallinn (40%, 45%) alk., Altia Pirita Ürdiliköör, Jägermeister |
| Kreemliköör 16-17%, mad. hinnaklass  | Liviko Vana Tallinna kreemliköör, Remedial Kiu Torn kooreliköör            |
| Keemliköör, 16-17%, kõrg. hinnaklass | Bailey's   |
| Dzhinn 38-40%                        | Remedia Saare Gin, Liviko Liviko Gin                                       |

## Viina jaehinnad Euroopa pealinnade supermarketites

Tabel 14

€

|             | Absolut vodka 40%, 0,7 l |            |            |            |            | Muutus ± %              |                         |
|-------------|--------------------------|------------|------------|------------|------------|-------------------------|-------------------------|
|             | dets. 2012               | märts 2013 | juuni 2013 | sept. 2013 | dets. 2013 | dets. 2013 / dets. 2012 | dets. 2013 / sept. 2013 |
| Tallinn     | 13,90                    | 12,99      | 18,49      | 18,49      | 13,99      | 0,6%                    | -24,3%                  |
| Riia        | 17,08                    | 16,94      | 12,81      | 17,78      | 17,77      | 4,0%                    | -0,1%                   |
| Vilnius     | 13,90                    | 13,90      | 11,58      | 14,48      | 14,48      | 4,2%                    | 0,0%                    |
| Helsinki    | 21,80                    | 21,80      | 21,80      | 21,80      | 21,80      | 0,0%                    | 0,0%                    |
| Stockholm   | 27,30                    | 28,67      | 27,87      | 27,49      | 26,45      | -3,1%                   | -3,8%                   |
| Varssavi    | 9,54                     | 9,37       | 9,15       | 10,25      | 10,53      | 10,5%                   | 2,8%                    |
| Praha       | 14,63                    | 15,15      | 15,15      | 15,10      | 14,49      | -0,9%                   | -4,0%                   |
| Amsterdam   | 16,31                    | 16,31      | 16,31      | 17,49      | 14,99      | -8,1%                   | -14,3%                  |
| Berliin     | 13,49                    | 13,49      | 13,99      | 13,99      | 13,99      | 3,7%                    | 0,0%                    |
| Kopenhaagen | 18,62                    | 18,64      | 16,08      | 18,63      | 18,62      | 0,0%                    | -0,1%                   |
| London      | 18,45                    | 16,94      | 22,76      | 23,84      | 23,70      | 28,4%                   | -0,6%                   |

Allikas: TNS Emor  
Soodushind



## Viina jaehinnad Euroopa pealinnades

Tabel 15

€

|             | Kohalik viin 40%, 0,5 l |            |            |            |            | Muutus ± %              |                         |
|-------------|-------------------------|------------|------------|------------|------------|-------------------------|-------------------------|
|             | dets. 2012              | märts 2013 | juuni 2013 | sept. 2013 | dets. 2013 | dets. 2013 / dets. 2012 | dets. 2013 / sept. 2013 |
| Tallinn     | 6,99                    | 7,59       | 7,19       | 7,19       | 7,19       | 2,9%                    | 0,0%                    |
| Riia        | 5,90                    | 5,86       | 6,91       | 5,85       | 6,10       | 3,4%                    | 4,3%                    |
| Vilnius     | 4,92                    | 5,06       | 5,07       | 5,07       | 5,07       | 2,9%                    | 0,0%                    |
| Helsinki    | 15,57                   | 15,93      | 15,93      | 15,93      | 16,99      | 9,1%                    | 6,7%                    |
| Stockholm   | 16,89                   | 17,73      | 17,24      | 17,01      | 16,36      | -3,1%                   | -3,8%                   |
| Varssavi    | 5,66                    | 5,53       | 5,63       | 5,60       | 5,63       | -0,6%                   | 0,4%                    |
| Praha       | 6,15                    | 6,04       | 4,63       | 4,62       | 4,32       | -29,7%                  | -6,4%                   |
| Amsterdam   | 9,37                    | 7,39       | 7,39       | 5,81       | 6,85       | -26,9%                  | 17,9%                   |
| Berliin     | 6,99                    | 4,99       | -          | 7,49       | 7,79       | 11,4%                   | 4,0%                    |
| Kopenhaagen | 12,44                   | 12,45      | 9,57       | 9,57       | 12,44      | 0,0%                    | 29,9%                   |
| London      | 13,16                   | 16,36      | 16,57      | 13,63      | 13,54      | 2,9%                    | -0,6%                   |

Allikas: TNS Emor  
Umberarvutused erinevatelt pakendi suurustelt

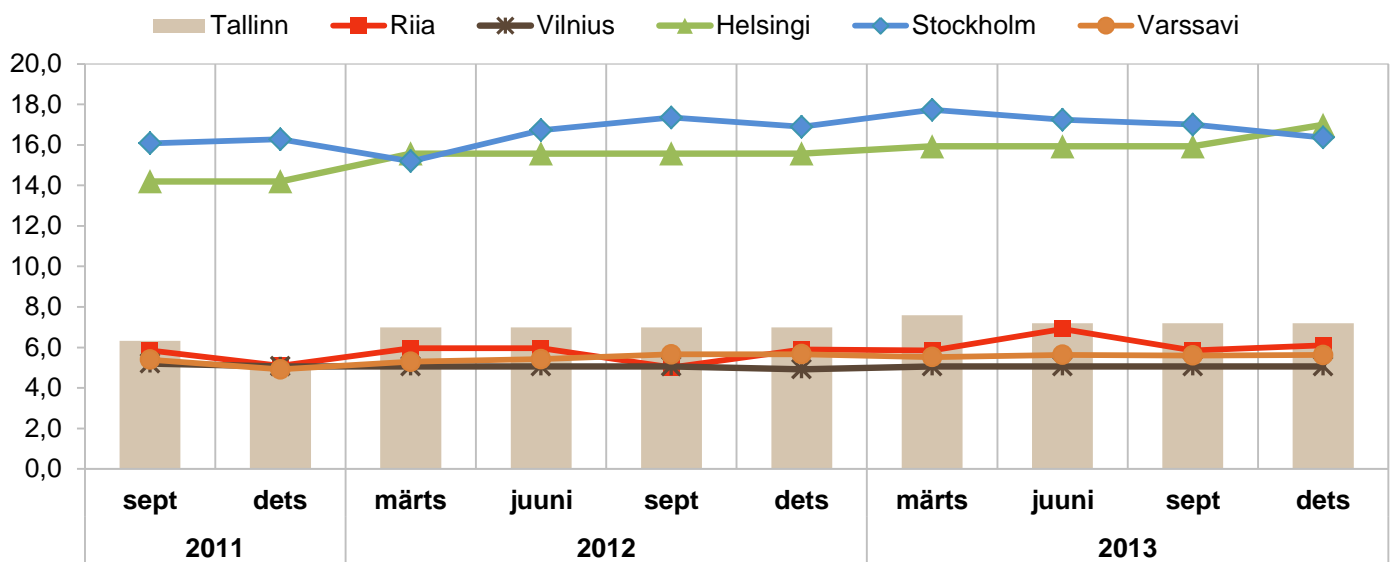
Soodushind



Berliin, Praha: viin 37,5%

**Kohaliku viina jaehinnad lähiriikide pealinnades**  
(0,5 l, €)

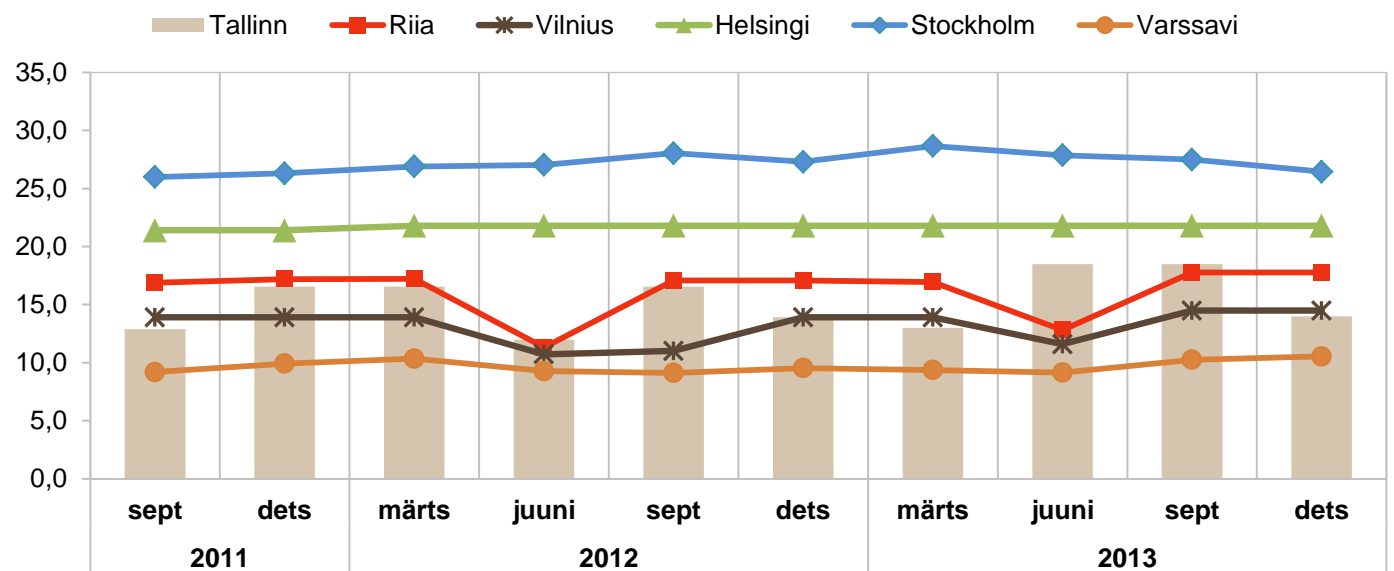
Joonis 7



Allikas: TNS Emor

**Absolut Vodka jaehinnad lähiriikide pealinnades**  
(0,7 l, €)

Joonis 8



Allikas: TNS Emor

**Kange alkoholi aktsiis Eestis**  
€

Tabel 16

| Alkohol                 | alates 02.2012 |   | alates 01.2013 |   |
|-------------------------|----------------|---|----------------|---|
|                         | ainult aktsiis | aktsiis koos aktsiisilt makstava käibemaksuga | ainult aktsiis | aktsiis koos aktsiisilt makstava käibemaksuga |
| Viin 40%, 0,5 l pudel   | 2,98           | 3,58  | 3,13           | 3,76  |
| Liköör 21%, 0,5 l pudel | 1,56           | 1,88  | 1,64           | 1,97  |

Allikas: Maksu- ja Tolliamet, TNS Emori arvutused

TNS

# Etüülalkohol

# Etüülalkohol

Etüülalkoholi peamiseks tootjaks on Rakvere piiritusetehas suunaga mahepiirituse tootmisele, kuid etüülalkoholi osas on tootmismahud viimastel andmetel liikunud pigem langevas trendis.

## Väliskaubandus

Etüülalkoholi ekspordimahud on samuti viimasel ajal langenud. 9 kuu koguseline eksport oli 82 tuhat liitrit, mis on peaaegu 3 korda vähem kui läinud aasta samal perioodil. Praktiliselt kogu väljavedu on toimunud Soome suunal, eksport Lähti on praktiliselt peatunud. Hüppeliselt langes ka ekspordihind, mistõttu ekspordikäibe langus oli koguselisest langusest veelgi drastilisem (tabelid 17, 19, 21).

Etüülalkoholi import seevastu kasvas 2013. aasta 9 kuul aastataguse sama perioodiga võrreldes kolmandiku võrra. Eestisse toodi 2,48 miljonit liitrit etüülalkoholi, oluliselt kasvas sissevedu Lätist ning Läti tõusis ka peamiseks impordipartneriks (52% kogu sisse toodud kogusest). Teiseks peamiseks partneriks etüülalkoholi sisseveol oli Soome, kust toodi 32% kogusest. Impordi käibekasv jäi veidi langenud impordihinna tõttu koguselisest kasvust tagasihoidlikumaks (kasv ligi 19%) (tabelid 18, 20, 22).

**Etüülalkoholi rahaline põhieksport ning ekspordihinnad üheksal kuul**  
käive mln €, hind €/l, käibemaksuta

**Tabel 17**

|                                | Käive mln € |        |        |        | Hind €/l |        |        |        | kahe viimase perioodi käibe muutus |       |
|--------------------------------|-------------|--------|--------|--------|----------|--------|--------|--------|------------------------------------|-------|
|                                | 2010        | 2011   | 2012   | 2013   | 2010     | 2011   | 2012   | 2013   | ± mln €                            | ± %   |
|                                | 9 kuud      | 9 kuud | 9 kuud | 9 kuud | 9 kuud   | 9 kuud | 9 kuud | 9 kuud |                                    |       |
| etüülalkohol kangusega üle 80% | 0,03        | 0,37   | 0,31   | 0,05   | 1,91     | 0,91   | 1,36   | 0,65   | -0,3                               | -82,8 |

Allikas: SA

**Etüülalkoholi rahaline põhiimport ning impordihinnad üheksal kuul**  
käive mln €, hind €/l, käibemaksuta

**Tabel 18**

|                                | Käive mln € |        |        |        | Hind €/l |        |        |        | kahe viimase perioodi käibe muutus |      |
|--------------------------------|-------------|--------|--------|--------|----------|--------|--------|--------|------------------------------------|------|
|                                | 2010        | 2011   | 2012   | 2013   | 2010     | 2011   | 2012   | 2013   | ± mln €                            | ± %  |
|                                | 9 kuud      | 9 kuud | 9 kuud | 9 kuud | 9 kuud   | 9 kuud | 9 kuud | 9 kuud |                                    |      |
| etüülalkohol kangusega üle 80% | 1,40        | 1,45   | 1,62   | 1,92   | 0,68     | 0,84   | 0,87   | 0,78   | 0,30                               | 18,7 |

Allikas: SA

**Etüülalkoholi koguseline põhieksport üheksal kuul**  
kogus, tuh liitrit

**Tabel 19**

|                                | Kogus, tuh liitrit |        |        |        | kahe viimase perioodi muutus |       |
|--------------------------------|--------------------|--------|--------|--------|------------------------------|-------|
|                                | 2010               | 2011   | 2012   | 2013   | tuh liitrit                  | ± %   |
|                                | 9 kuud             | 9 kuud | 9 kuud | 9 kuud |                              |       |
| etüülalkohol kangusega üle 80% | 15                 | 402    | 228    | 82     | -145,9                       | -64,1 |

Allikas: SA

**Etüülalkoholi koguseline põhiimport üheksal kuul**  
kogus, tuh liitrit

**Tabel 20**

|                                | Kogus, tuh liitrit |        |        |        | kahe viimase perioodi muutus |      |
|--------------------------------|--------------------|--------|--------|--------|------------------------------|------|
|                                | 2010               | 2011   | 2012   | 2013   | tuh liitrit                  | ± %  |
|                                | 9 kuud             | 9 kuud | 9 kuud | 9 kuud |                              |      |
| etüülalkohol kangusega üle 80% | 2050               | 1728   | 1861   | 2477   | 616,2                        | 33,1 |

Allikas: SA



**Etüülalkoholi koguseline põhieksport riigiti üheksal kuul**  
kogus, tuh liitrit; osakaal, %

**Tabel 21**

|       | tuh liitrit |        | Muutus                    |       | Osakaal, % |        | riikide osakaalu muutus<br>± %-punkti |
|-------|-------------|--------|---------------------------|-------|------------|--------|---------------------------------------|
|       | 2012        | 2013   | 2013 9 kuud / 2012 9 kuud |       | 2012       | 2013   |                                       |
|       | 9 kuud      | 9 kuud | ± liitrit                 | ± %   | 9 kuud     | 9 kuud |                                       |
| KOKKU | 228         | 82     | -146                      | -64,1 | 100        | 100    |                                       |
| Soome | 113         | 81     | -32                       | -28,5 | 50         | 98     | 49                                    |
| Läti  | 115         | 1      | -114                      | -99,1 | 50         | 1      | -49                                   |

Allikas: SA

**Etüülalkoholi koguseline põhiimport riigiti üheksal kuul**  
kogus, tuh liitrit; osakaal, %

**Tabel 22**

|           | tuh liitrit |        | Muutus                    |       | Osakaal, % |        | riikide osakaalu muutus<br>± %-punkti |
|-----------|-------------|--------|---------------------------|-------|------------|--------|---------------------------------------|
|           | 2012        | 2013   | 2013 9 kuud / 2012 9 kuud |       | 2012       | 2013   |                                       |
|           | 9 kuud      | 9 kuud | ± liitrit                 | ± %   | 9 kuud     | 9 kuud |                                       |
| KOKKU     | 1861        | 2477   | 616                       | 33,1  | 100        | 100    |                                       |
| Läti      | 463         | 1298   | 836                       | 180,7 | 25         | 52     | 28                                    |
| Soome     | 1003        | 799    | -204                      | -20,4 | 54         | 32     | -22                                   |
| Valgevene | 64          | 226    | 162                       | 253,5 | 3          | 9      |                                       |
| Leedu     | 107         | 153    | 46                        | 43,0  | 6          | 6      | 0                                     |
| Teised    | 224         | 1      | -223                      | -99,5 | 12         | 0      | -12                                   |

Allikas: SA

TNS

Ölü

# Õlu

## Tootmine

Õlletoodangu mahu kasv jätkus ka 2013. aasta 9 kuul, kuigi aeglasemas tempos kui paari eelneva aasta samal perioodil. Õlletoodang ulatus 2013. aasta 9 kuul enam kui 116 mln liitrini ning kasvumäär oli ligikaudu 1% (tabel 23).

## Väliskaubandus

Õlle väliskaubanduse mahud mitmeaastase kasvu järel mõnevõrra langesid, kusjuures ekspordi ja impordi langusmäär oli praktiliselt võrdne. Õlle väliskaubanduse käibes mängib olulist rolli suuremate õlletootjate (kontsernide) regionaalne spetsialiseerumine, st teatud toodete tootmine (eri pakendiliinid jms) suurema regiooni jaoks ühes riigis. Kõige enam puudutab kirjeldatud spetsialiseerumine Eesti väliskaubandust Baltikumi-siseselt ning Soome suunal.

Õlle ekspordimaht oli 2013. aasta 9 kuul 42,2 mln liitrit (langus 7,3%), ekspordikäive langes pisut tõusnud väljaveohinna tõttu protsentuaalselt veidi vähem – 4,6% võrra.

Õlle impordimaht oli 2013. a esimese 9 kuu jooksul 30,8 mln liitrit, vähenedes 7,2% võrra. Õlle keskmine impordihind püsis aastatagusel tasemel ning käive muutus kogusega võrreldaval määral (tabel 22, tabel 23).

Eestist eksporditi õlut koguseliselt enim Soome, kuigi Soome osakaal koguekspordis on viimastel aastatel langenud. Kasvutrendi näitab õlle eksport Poola, kuhu vaatlusalusel perioodil liikus 28% õlle koguekspordist. Õlle väljavedu Läti suurenes, eksport Leetu on viimasel ajal olnud kiires languses (tabel 24).

Õlut imporditi 2013. a 9 kuu statistika põhjal enim Soomest ja Lätist (vastavalt 27% ja 25% koguselisest koguimpordist), viimastel uuringuperioodidel on kasvanud ka õlle import Leedust, ulatudes 16%-ni (tabel 25).

## Hinnad

Keskmise ja kõrgema klassi tavakanguses õlle hinnad olid 2013. aasta lõpus aasta varasemaga võrreldes mõnevõrra kõrgemad. Odavama hinnaklassi õlledel puhul on hinnatase viimase paari aasta jooksul liikunud pisut üles-alla, kuid kindlasuunalist trendi välja tuua ei saa. Kange õlle hind on viimase aasta jooksul püsinud suhteliselt stabiilsena (tabel 26, joonis 9).

TNS Emori rahvusvahelise hinnavaatluse kohaselt on 0,5 l kohaliku heleda õlle hind soodsaim Vilniuses (52 eurosent); Berliinis ja Varssavis jäi hind vahemikku 63–64 eurosent. Tallinna kohaliku heleda õlle hinnatase oli võrreldav Riiaga. Kõrgeim on õlle hinnatase Kopenhaagenis, ületades Tallinna hinnataset umbes kolm korda; ka Londoni, Stockholmi, Amsterdami ja Helsingi hinnatase on siinsest oluliselt kõrgem (tabel 27, joonis 10).

**Õlle rahaline põhieksport ja import ning ekspordi ja impordihinnad üheksal kuul**  
käive mln €, hind €/l, käibemaksuta

**Tabel 23**

|         | Käive mln € |        |        |        | Hind €/l |        |        |        | kahe viimase perioodi käibe muutus |      |
|---------|-------------|--------|--------|--------|----------|--------|--------|--------|------------------------------------|------|
|         | 2010        | 2011   | 2012   | 2013   | 2010     | 2011   | 2012   | 2013   | ± mln €                            | ± %  |
|         | 9 kuud      | 9 kuud | 9 kuud | 9 kuud | 9 kuud   | 9 kuud | 9 kuud | 9 kuud |                                    |      |
| eksport | 17,26       | 19,26  | 26,05  | 24,84  | 0,45     | 0,48   | 0,57   | 0,59   | -1,2                               | -4,6 |
| import  | 12,49       | 16,63  | 19,62  | 18,33  | 0,39     | 0,53   | 0,59   | 0,59   | -1,3                               | -6,6 |

Allikas: SA

**Õlle toodang, koguseline põhieksport ja import üheksal kuul**  
kogus, tuh liitrit

**Tabel 24**

|         | Kogus, tuh liitrit |        |        |        | kahe viimase perioodi muutus |      |
|---------|--------------------|--------|--------|--------|------------------------------|------|
|         | 2010               | 2011   | 2012   | 2013   | tuh liitrit                  | ± %  |
|         | 9 kuud             | 9 kuud | 9 kuud | 9 kuud |                              |      |
| toodang | 106490             | 108690 | 115440 | 116410 | 970,0                        | 0,8  |
| eksport | 37983              | 39850  | 45584  | 42242  | -3341,9                      | -7,3 |
| import  | 31780              | 31438  | 33188  | 30814  | -2374,2                      | -7,2 |

Allikas: SA

**Õlle koguseline põhieksport riigiti üheksal kuul**  
kogus, tuh liitrit; osakaal, %

**Tabel 25**

|        | tuh liitrit |        | Muutus                    |       | Osakaal, % |        | riikide osakaalu muutus<br>± %-punkti |
|--------|-------------|--------|---------------------------|-------|------------|--------|---------------------------------------|
|        | 2012        | 2013   | 2013 9 kuud / 2012 9 kuud |       | 2012       | 2013   |                                       |
|        | 9 kuud      | 9 kuud | ± liitrit                 | ± %   | 9 kuud     | 9 kuud |                                       |
| KOKKU  | 45584       | 42242  | -3342                     | -7,3  | 100        | 100    |                                       |
| Soome  | 16700       | 14039  | -2661                     | -15,9 | 37         | 33     | -3                                    |
| Poola  | 9892        | 11912  | 2020                      | 20,4  | 22         | 28     | 6                                     |
| Läti   | 5366        | 7746   | 2380                      | 44,3  | 12         | 18     | 7                                     |
| Leedu  | 7534        | 3140   | -4394                     | -58,3 | 17         | 7      | -9                                    |
| Taani  | 1696        | 1977   | 281                       | 16,6  | 4          | 5      | 1                                     |
| Teised | 4396        | 3429   | -967                      | -22,0 | 10         | 8      | -2                                    |

Allikas: SA

**Õlle koguseline põhiimport riigiti üheksal kuul**  
kogus, tuh liitrit; osakaal, %

**Tabel 26**

|          | tuh liitrit |        | Muutus                    |       | Osakaal, % |        | riikide osakaalu muutus<br>± %-punkti |
|----------|-------------|--------|---------------------------|-------|------------|--------|---------------------------------------|
|          | 2012        | 2013   | 2013 9 kuud / 2012 9 kuud |       | 2012       | 2013   |                                       |
|          | 9 kuud      | 9 kuud | ± liitrit                 | ± %   | 9 kuud     | 9 kuud |                                       |
| KOKKU    | 33188       | 30814  | -2374                     | -7,2  | 100        | 100    |                                       |
| Soome    | 9365        | 8331   | -1035                     | -11,0 | 30         | 27     | -3                                    |
| Läti     | 9813        | 7557   | -2256                     | -23,0 | 28         | 25     | -4                                    |
| Leedu    | 3999        | 4988   | 989                       | 24,7  | 12         | 16     | 4                                     |
| Mehhiko  | 1579        | 1928   | 349                       | 22,1  | 5          | 6      | 1                                     |
| Venemaa  | 1774        | 1751   | -23                       | -1,3  | 5          | 6      | 1                                     |
| Saksamaa | 1696        | 1622   | -73                       | -4,3  | 5          | 5      | 1                                     |
| Holland  | 794         | 794    | 0                         | 0,0   | 2          | 3      | 0                                     |
| Teised   | 4167        | 3843   | -324                      | -7,8  | 13         | 12     | 0                                     |

Allikas: SA

**Õlle\*\* keskmised jaehinnad kauplustes**  
€/liiter, koos käibemaksuga (ilma pandipakendita)

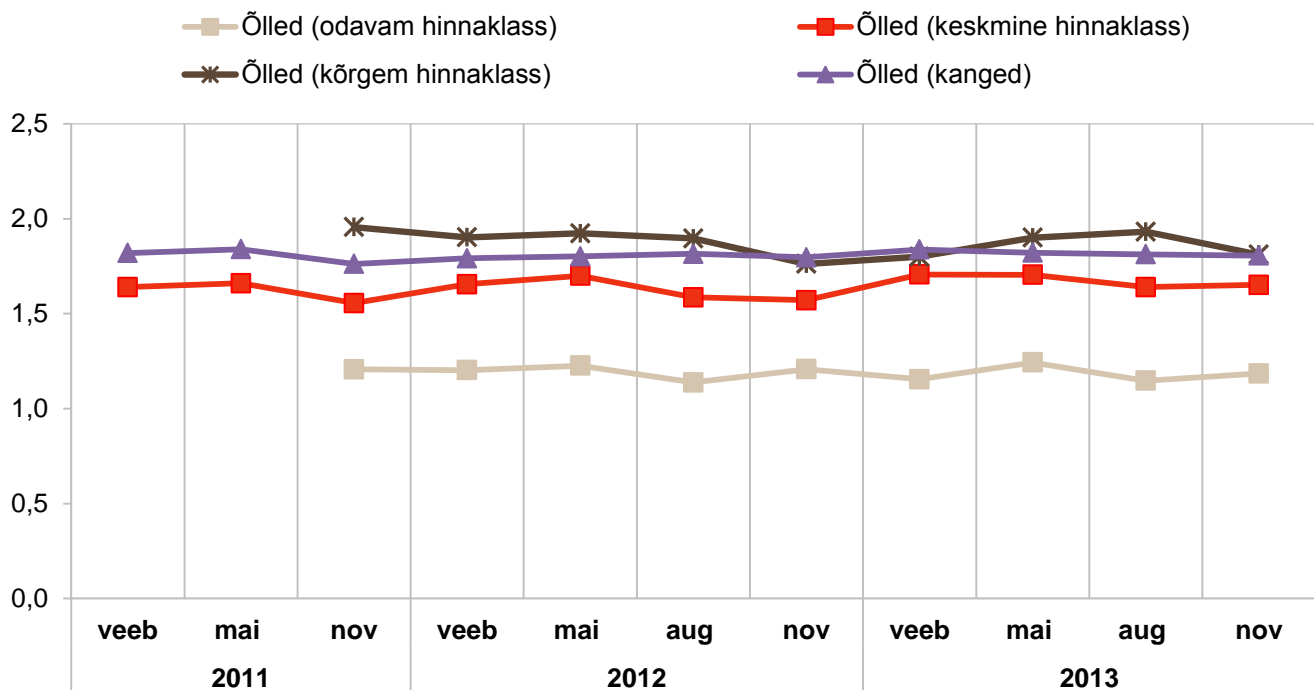
Tabel 27

|                            | nov.<br>2012 | veeb.<br>2013 | mai<br>2013 | august<br>2013 | nov.<br>2013 | Muutus ± %               | Muutus ± %                 |
|----------------------------|--------------|---------------|-------------|----------------|--------------|--------------------------|----------------------------|
|                            |              |               |             |                |              | nov. 2013 / nov.<br>2012 | nov. 2013 /<br>august 2013 |
| Õlu (odavam hinnaklass)*   | 1,21         | 1,15          | 1,24        | 1,15           | 1,18         | -1,9%                    | 3,3%                       |
| Õlu (keskmise hinnaklass)* | 1,57         | 1,71          | 1,71        | 1,64           | 1,65         | 5,2%                     | 0,8%                       |
| Õlu (kõrgem hinnaklass)*   | 1,76         | 1,80          | 1,90        | 1,93           | 1,81         | 2,8%                     | -6,2%                      |
| Õlu (kange, üle 6%)        | 1,80         | 1,84          | 1,82        | 1,81           | 1,81         | 0,6%                     | -0,4%                      |

Allikas: TNS Emor

**Õlle\*\* keskmised jaehinnad kauplustes**  
€/liiter, koos käibemaksuga (ilma pandipakendita)

Joonis 9



Allikas: TNS Emor, EKI

\* EKI ei vaadelnud eraldi madalama, keskmise ning kõrgema hinnaklassiga tavakanguses õlut

\*\*Hinnavaatluses on kaardistatud järgmised tooted:

|                           |   |
|---------------------------|---|
| Õlu (odavam hinnaklass)   | Saku Presidendi Pilsner, 4,2% alk., Walter, hele 4,2% alk.                          |
| Õlu (keskmise hinnaklass) | Saku Originaal, A. Le Coq Premium, Aleksander                                       |
| Õlu (kõrgem hinnaklass)   | Carlsberg, Saku Kuld, A. Le Coq Special   |
| Õlu (kange, üle 6%)       | Saku Taurus, Saku Tume, A. Le Coq Double Bock, A. Le Coq Porter, Viru Õlu Bear Beer |

Õlle jaehinnad Euroopa pealinnade supermarketites

Tabel 28

€

| Kogus       | Õlu (hele, 4,3-4,7%) |               |               |               |               | Muutus ± %<br>dets. 2013 /<br>dets. 2012 | Muutus ± %<br>dets. 2013 /<br>sept. 2013 |
|-------------|----------------------|---------------|---------------|---------------|---------------|--|--|
|             | dets.<br>2012        | märts<br>2013 | juuni<br>2013 | sept.<br>2013 | dets.<br>2013 |  |  |
| Tallinn     | 0,87                 | 0,89          | 0,59          | 0,89          | 0,75          | -13,8%                                   | -15,7%                                   |
| Riia        | 0,59                 | 0,58          | 0,74          | 0,74          | 0,74          | 25,6%                                    | -0,1%                                    |
| Vilnius     | 0,52                 | 0,61          | 0,58          | 0,58          | 0,52          | 0,0%                                     | -10,1%                                   |
| Helsingi    | 2,20                 | 2,20          | 1,35          | 1,35          | 1,35          | -38,7%                                   | 0,0%                                     |
| Stockholm   | 1,47                 | 1,39          | 1,35          | 1,33          | 1,21          | -18,1%                                   | -9,6%                                    |
| Varssavi    | 0,61                 | 0,62          | 0,63          | 0,64          | 0,63          | 3,4%                                     | -1,0%                                    |
| Praha       | 0,75                 | 0,89          | 0,89          | 0,89          | 0,69          | -8,4%                                    | -22,8%                                   |
| Amsterdam   | 0,95                 | 0,97          | 0,97          | 0,97          | 1,28          | 34,7%                                    | 32,0%                                    |
| Berliin     | 0,54                 | 0,54          | 0,59          | 0,64          | 0,64          | 18,5%                                    | 0,0%                                     |
| Kopenhaagen | 2,28                 | 2,28          | 2,28          | 2,22          | 2,22          | -2,6%                                    | -0,1%                                    |
| London      | 1,96                 | 1,38          | 1,51          | 1,54          | 1,86          | -4,9%                                    | 20,9%                                    |

Allikas: TNS Emor

Varssavi: õlu üle 5%, Berliin: õlu 4,8%, Helsingi: õlu multikpakina

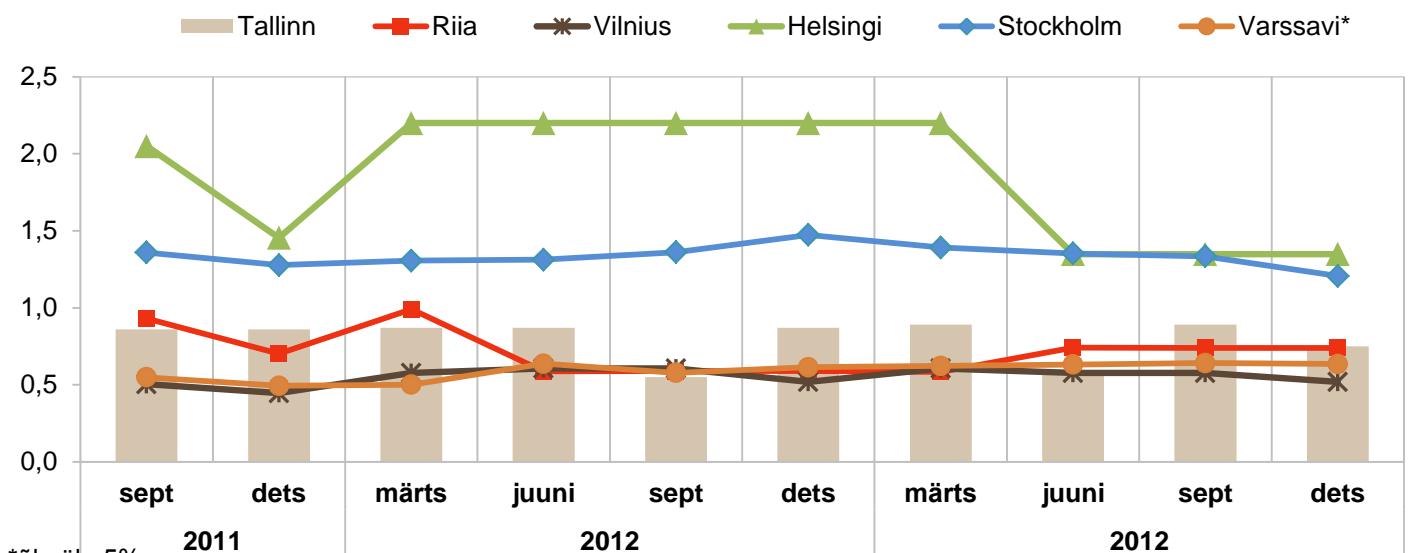
Soodushind

Ümberarvutused erinevatelt pakendi suurustelt

Heleda õlle jaehinnad lähiriikide pealinnades

Joonis 10

(4,3-4,7%, 0,5 l klaaspudel, €)



\*õlu üle 5%

Allikas: TNS Emor

Õlle aktsiis Eestis

Tabel 29

€

| Alkohol               | alates 02.2012    |  | alates 01.2013    |  |
|-----------------------|-------------------|--|-------------------|--|
|                       | ainult<br>aktsiis | aktsiis koos<br>aktsiisilt<br>makstava<br>käibemaksuga | ainult<br>aktsiis | aktsiis koos<br>aktsiisilt<br>makstava<br>käibemaksuga |
| Õlu 4,6%, 0,5 l pudel | 0,13              | 0,16   | 0,14              | 0,17   |
| Õlu 7,0%, 0,5 l pudel | 0,20              | 0,24   | 0,21              | 0,25   |

Allikas: Maksu- ja Tolliamet, TNS Emori arvutused

# **Kääritatud joogid ja muu (lahja) alkohol**

# Kääritatud joogid ja muu alkohol

## Tootmine

Puuvilja- ja marjaveinide tootmine jätkab kasvutrendi ja seda kiiremas tempos kui möödunud aastal. Oma osa on siin kasvava segmendi – siidri jm kääritatud jookide – tootmises toorainena kasutatava veini tootmismahtude kasvul. 2013. a 9 kuuga toodeti 8,5 mln liitrit puuvilja- ja marjaveini, mis möödunud aasta sama perioodiga võrreldes tähendab kolmandiku võrra suuremat tootmismahtu. Teisi lahjasid alkoholijooke (siin sisalduvad ka kääritatud joogid) toodeti Statistikaameti andmetel 2013. a esimese 9 kuuga 18,5 mln liitrit, siin on võrdluses aastatagusega samuti tegemist olulise kasvuga (20,4%) (tabel 30).

## Väliskaubandus

Väliskaubanduses vaatleb riiklik statistika eraldi kääritatud jooke ning muud alkoholi. Kääritatud jookide tootegrupp hõlmab siidrit ning muid kääritatud jooke (mõdu ning kääritatud jookide segud).

Muu alkohol sisaldab Kombineeritud Nomenklatuuri 2011 (Intrastat) kohaselt denatureerimata etüülalkoholi alkoholisisaldusega alla 80% mahust; piiritusjooke ja muid alkohoolseid jooke (v.a alkohoolsete preparaatide segud, mida kasutatakse jookide tootmiseks; viinamarjaveinist või viinamarjavirdest destilleeritud piiritusjoogid; viski, rumm ja muu kange alkohoolne jook, saadud kääritatud suhkrurootodetest destilleerimise teel; džinn, genever, viin, liköörid ja kordialid) – tootegrupis on ülekaalus siiski lahjad alkohoolsed joogid.

Kääritatud jookide eksport on viimaste aastate kiire kasvu järel stabiliseerunud, ekspordimaht jäi aasta varasemast 1% võrra väiksemaks, ulatudes 11,6 mln liitrini. Kääritatud jookide koguseline import püsis samuti praktiliselt stabiilsena (langus 0,4%). Koguseliselt jäi import veidi alla 16 miljoni liitri (15,7 mln l) (tabel 33, tabel 34).

Nii ekspordi- kui ka impordihinnad läinud aastaga võrreldes tõusid, seega kasvas ka väliskaubanduse rahaline käive. (tabelid 30–33).

Kääritatud jookide kaubavahetus toimub peamiselt lähiriikidega (nn kontsernidevaheline spetsialiseerumine), peamisteks eksporditurudeks olid 2013. aasta 9 kuul Taani ja Soome. Seejuures on aastatagusega võrreldes Soome osatähtsus suurenenud ning Läti ja Leedu osatähtsus üsna oluliselt langenud (tabel 35).

Kääritatud jooke imporditi kõige suuremas koguses Soomest (54% kogu sisseveost), sissevedu Lätist langes möödunud uuringuperioodiga võrreldes oluliselt, moodustades 17% koguimportist, järgnevad Leedu ja Rootsi (tabel 37).

Muu alkoholi (ülekaalus on siin lahjad segatud piiritusjoogid) eksport langes aastataguse hüppelise kasvu järel 17% võrra ning jäi 6,8 mln liitri kanti. Kõige enam mõjutas langust ekspordi vähenemine Venemaale. Kasvutrendi näitas aga eksport Lätti. Läti ja Venemaa olidki muu lahja alkoholi väljaveol Eestile peamisteks impordipartneriteks (osakaal kogueksportist vastavalt 35% ja 33%) (tabel 33, tabel 36).

Muu alkoholi impordikogused on jätkanud kasvu kiiremas tempos kui aasta eest, suurenedes 14,3% võrra ning jõudes ligi 22 mln liitrini. Muu alkoholi keskmine sisseostuhind taas veidi langes, mistõttu kategooria rahalise impordikäibe kasv jäi koguselisest kasvust tagasihoidlikumaks. Olulisimaks päritoluriigiks on muu alkoholi impordi puhul jätkuvalt Soome (35% sissetoodud kogusest). Aastatagusega võrreldes on hüppeliselt kasvanud import Suurbritanniast, mis on 19% osakaaluga tõusnud tähtsuseks teiseks päritoluriigiks, järgneb Hispaania 11% (tabel 32, tabel 34, tabel 38).

## Hinnad

Siidri hinnatasemes selget trendi välja tuua ei saa, hind on olnud pigem kõikuva iseloomuga; siiski aasta keskmisena on nii madalama kui ka kõrgema hinnaklassi siidri hind 2013. aastal olnud pisut kõrgem kui aasta eest.

Kodumaise marjaveini hind on 2013. aasta jooksul liikunud valdavalt tõusujoones, novembris oli hind aastatagusega võrreldes ligi 12% kallim (tabel 39, joonis 11).



**Muude alkoholsete jookide toodang üheksal kuul**  
kogus, tuh liitrit

**Tabel 30**

| Kogu Eesti   | Kogus, tuh liitrit |        |        |        | kahe viimase perioodi muutus |      |
|--|--------------------|--------|--------|--------|------------------------------|------|
|  | 2010               | 2011   | 2012   | 2013   | tuh liitrit                  | ± %  |
|  | 9 kuud             | 9 kuud | 9 kuud | 9 kuud |                              |      |
| puuvilja- ja marjavein*                              | 5150               | 5430   | 6390   | 8500   | 2110,0                       | 33,0 |
| muud lahjad alkoholijoodid (s.h. kääritatud joodid)* | 12630              | 11950  | 15360  | 18500  | 3140,0                       | 20,4 |

Allikas: SA

\*Statistikaamet esitas andmed 10 000 l täpsusega

**Muude alkoholsete jookide rahaline põhieksport ning ekspordihinnad üheksal kuul**  
käive mln €, hind €/l, käibemaksuta

**Tabel 31**

| Kogu Eesti               | Käive mln € |        |        |        | Hind €/l |        |        |        | kahe viimase perioodi käibe muutus |       |
|--------------------------|-------------|--------|--------|--------|----------|--------|--------|--------|------------------------------------|-------|
|                          | 2010        | 2011   | 2012   | 2013   | 2010     | 2011   | 2012   | 2013   | ± mln €                            | ± %   |
|                          | 9 kuud      | 9 kuud | 9 kuud | 9 kuud | 9 kuud   | 9 kuud | 9 kuud | 9 kuud |                                    |       |
| kääritatud joodid        | 3,57        | 4,97   | 7,94   | 9,62   | 0,55     | 0,57   | 0,68   | 0,83   | 1,7                                | 21,1  |
| muud alkohoolsed joodid* | 3,57        | 5,02   | 9,02   | 7,25   | 0,91     | 1,01   | 1,10   | 1,07   | -1,8                               | -19,6 |

Allikas: SA

\* SA andmed on 100%-lises alkoholis, KN 2011 (Intrastat) kood 220890  
ümberavutused on teostatud 5% alkoholile

**Muude alkoholsete jookide rahaline põhiimport ning impordihinnad üheksal kuul**  
käive mln €, hind €/l, käibemaksuta

**Tabel 32**

| Kogu Eesti               | Käive mln € |        |        |        | Hind €/l |        |        |        | kahe viimase perioodi käibe muutus |     |
|--------------------------|-------------|--------|--------|--------|----------|--------|--------|--------|------------------------------------|-----|
|                          | 2010        | 2011   | 2012   | 2013   | 2010     | 2011   | 2012   | 2013   | ± mln €                            | ± % |
|                          | 9 kuud      | 9 kuud | 9 kuud | 9 kuud | 9 kuud   | 9 kuud | 9 kuud | 9 kuud |                                    |     |
| kääritatud joodid        | 7,41        | 11,49  | 12,18  | 13,07  | 0,73     | 0,72   | 0,77   | 0,83   | 0,9                                | 7,3 |
| muud alkohoolsed joodid* | 8,13        | 12,13  | 15,79  | 16,64  | 0,68     | 0,66   | 0,82   | 0,76   | 0,8                                | 5,4 |

Allikas: SA

\* SA andmed on 100%-lises alkoholis, KN 2011 (Intrastat) kood 220890  
ümberavutused on teostatud 5% alkoholile

**Muude alkoholsete jookide koguseline põhieksport üheksal kuul**  
kogus, tuh liitrit

**Tabel 33**

| Kogu Eesti               | Kogus, tuh liitrit |        |        |        | kahe viimase perioodi muutus |       |
|--------------------------|--------------------|--------|--------|--------|------------------------------|-------|
|                          | 2010               | 2011   | 2012   | 2013   | tuh liitrit                  | ± %   |
|                          | 9 kuud             | 9 kuud | 9 kuud | 9 kuud |                              |       |
| kääritatud joogid        | 6504               | 8687   | 11697  | 11578  | -118,7                       | -1,0  |
| muud alkohoolsed joogid* | 3940               | 4981   | 8182   | 6800   | -1382,6                      | -16,9 |

Allikas: SA

\* SA andmed on 100%-lises alkoholis, KN 2011 (Intrastat) kood 220890  
ümbervõetud on teostatud 5% alkoholile

**Muude alkoholsete jookide koguseline põhiimport üheksal kuul**  
kogus, tuh liitrit

**Tabel 34**

| Kogu Eesti               | Kogus, tuh liitrit |        |        |        | kahe viimase perioodi muutus |      |
|--------------------------|--------------------|--------|--------|--------|------------------------------|------|
|                          | 2010               | 2011   | 2012   | 2013   | tuh liitrit                  | ± %  |
|                          | 9 kuud             | 9 kuud | 9 kuud | 9 kuud |                              |      |
| kääritatud joogid        | 10206              | 16064  | 15801  | 15733  | -68,4                        | -0,4 |
| muud alkohoolsed joogid* | 11925              | 18411  | 19183  | 21918  | 2735,2                       | 14,3 |

Allikas: SA

\* SA andmed on 100%-lises alkoholis, KN 2011 (Intrastat) kood 220890  
ümbervõetud on teostatud 5% alkoholile

**Kääritatud jookide koguseline põhieksport riigiti üheksal kuul**  
kogus, tuh liitrit; osakaal, %

**Tabel 35**

|        | tuh liitrit |        | Muutus                    |            | Osakaal, % |        | riikide osakaalu muutus<br>± %-punkti |
|--------|-------------|--------|---------------------------|------------|------------|--------|---------------------------------------|
|        | 2012        | 2013   | 2013 9 kuud / 2012 9 kuud |            | 2013       | 2013   |                                       |
|        | 9 kuud      | 9 kuud | ± liitrit                 | ± %        | 9 kuud     | 9 kuud |                                       |
| KOKKU  | 11697       | 11578  | -119                      | -1,0       | 100        | 100    |                                       |
| Taani  | 2859        | 3005   | 146                       | 5,1        | 24         | 26     | 2                                     |
| Soome  | 1900        | 2662   | 762                       | 40,1       | 16         | 23     | 7                                     |
| Läti   | 3473        | 2117   | -1356                     | -39,0      | 30         | 18     | -11                                   |
| Leedu  | 2667        | 1413   | -1255                     | -47,0      | 23         | 12     | -11                                   |
| Ungari | 176         | 1047   | 871                       | ca 6 korda | 2          | 9      | 8                                     |
| Teised | 621         | 1335   | 714                       | 115,0      | 5          | 12     | 6                                     |

Allikas: SA

**Muude alkoholsete jookide koguseline põhieksport riigiti üheksal kuul**  
kogus, tuh liitrit 100%-lise alkoholina; osakaal, %

**Tabel 36**

|         | tuh liitrit |        | Muutus                    |       | Osakaal, % |        | riikide osakaalu muutus<br>± %-punkti |
|---------|-------------|--------|---------------------------|-------|------------|--------|---------------------------------------|
|         | 2012        | 2013   | 2013 9 kuud / 2011 9 kuud |       | 2012       | 2013   |                                       |
|         | 9 kuud      | 9 kuud | ± liitrit                 | ± %   | 9 kuud     | 9 kuud |                                       |
| KOKKU   | 8182        | 6800   | -1383                     | -16,9 | 100        | 100    |                                       |
| Läti    | 1712        | 2408   | 696                       | 40,7  | 21         | 35     | 14                                    |
| Venemaa | 3703        | 2254   | -1450                     | -39,1 | 45         | 33     | -12                                   |
| Soome   | 1575        | 1305   | -270                      | -17,1 | 19         | 19     | 0                                     |
| Leedu   | 568         | 559    | -9                        | -1,6  | 7          | 8      | 1                                     |
| Teised  | 624         | 274    | -350                      | -56,1 | 8          | 4      | -4                                    |

Allikas: SA

\* SA andmed on 100%-lises alkoholis, KN 2011 (Intrastat) kood 220890  
ümberravutused on teostatud 5% alkoholile

**Kääritatud jookide koguseline põhiimport riigiti üheksal kuul**  
kogus, tuh liitrit; osakaal, %

**Tabel 37**

|          | tuh liitrit |        | Muutus                    |            | Osakaal, % |        | riikide osakaalu muutus<br>± %-punkti |
|----------|-------------|--------|---------------------------|------------|------------|--------|---------------------------------------|
|          | 2012        | 2013   | 2013 9 kuud / 2011 9 kuud |            | 2012       | 2013   |                                       |
|          | 9 kuud      | 9 kuud | ± liitrit                 | ± %        | 9 kuud     | 9 kuud |                                       |
| KOKKU    | 15801       | 15733  | -68                       | -0,4       | 100        | 100    |                                       |
| Soome    | 6348        | 8514   | 2166                      | 34,1       | 40         | 54     | 14                                    |
| Läti     | 5899        | 2723   | -3176                     | -53,8      | 37         | 17     | -20                                   |
| Leedu    | 1234        | 1388   | 155                       | 12,5       | 8          | 9      | 1                                     |
| Rootsi   | 1062        | 1184   | 122                       | 11,5       | 7          | 8      | 1                                     |
| Taani    | 109         | 650    | 541                       | ca 6 korda | 1          | 4      | 3                                     |
| Saksamaa | 437         | 450    | 13                        | 3,0        | 3          | 3      | 0                                     |
| Teised   | 821         | 821    | 0                         | 0,0        | 5          | 5      | 1                                     |

Allikas: SA

**Muude alkohoolsete jookide koguseline põhiimport riigiti üheksal kuul**  
kogus, tuh liitrit 100%-lise alkoholina; osakaal, %

**Tabel 38**

|               | tuh liitrit |        | Muutus                       |       | Osakaal, % |        | riikide<br>osakaalu<br>muutus<br>± %-punkti |
|---------------|-------------|--------|------------------------------|-------|------------|--------|---|
|               | 2012        | 2013   | 2013 9 kuud /<br>2012 9 kuud |       | 2012       | 2013   |   |
|               | 9 kuud      | 9 kuud | ± liitrit                    | ± %   | 9 kuud     | 9 kuud |   |
| KOKKU         | 19183       | 21918  | 2735                         | 14,3  | 100        | 100    |   |
| Soome         | 8103        | 7757   | -346                         | -4,3  | 42         | 35     | -7  |
| Suurbritannia | 622         | 4267   | 3645                         | 585,9 | 3          | 19     | 16  |
| Hispaania     | 2697        | 2427   | -270                         | -10,0 | 14         | 11     | -3  |
| Saksamaa      | 1693        | 1841   | 147                          | 8,7   | 9          | 8      | 0   |
| Leedu         | 1283        | 1545   | 262                          | 20,4  | 7          | 7      | 0   |
| Mehhiko       | 566         | 639    | 73                           | 12,9  | 3          | 3      | 0   |
| Holland       | 727         | 504    | -223                         | -30,7 | 4          | 2      | -1  |
| USA           | 309         | 461    | 152                          | 49,3  | 2          | 2      | 0   |
| Teised        | 3183        | 2477   | -706                         | -22,2 | 17         | 11     | -5  |

\* SA andmed on 100%-lises alkoholis, KN 2011 (Intrastat) kood 220890  
ümbervõtused on teostatud 5% alkoholile

**Siidri ja marjaveinide keskmised jaehinnad kauplustes\*\***  
€/liiter, koos käibemaksuga (ilma pandipakendita)

**Tabel 39**

|                              | nov. 2012 | veeb.<br>2013 | mai 2013 | aug. 2013 | nov. 2013 | Muutus ± %               | Muutus ±                 |
|------------------------------|-----------|---------------|----------|-----------|-----------|--------------------------|--------------------------|
|                              |           |               |          |           |           | nov. 2013 /<br>nov. 2012 | nov. 2013 /<br>aug. 2013 |
| Siidrid (madalam hinnaklass) | 1,77      | 1,78          | 1,77     | 1,77      | 1,72      | -3,3%                    | -3,2%                    |
| Siidrid (kõrgem hinnaklass)  | 2,80      | 2,61          | 2,87     | 2,81      | 2,86      | 2,3%                     | 1,8%                     |
| Marjavein 11-14%             | 6,20      | 6,44          | 6,39     | 6,78      | 6,93      | 11,7%                    | 2,2%                     |

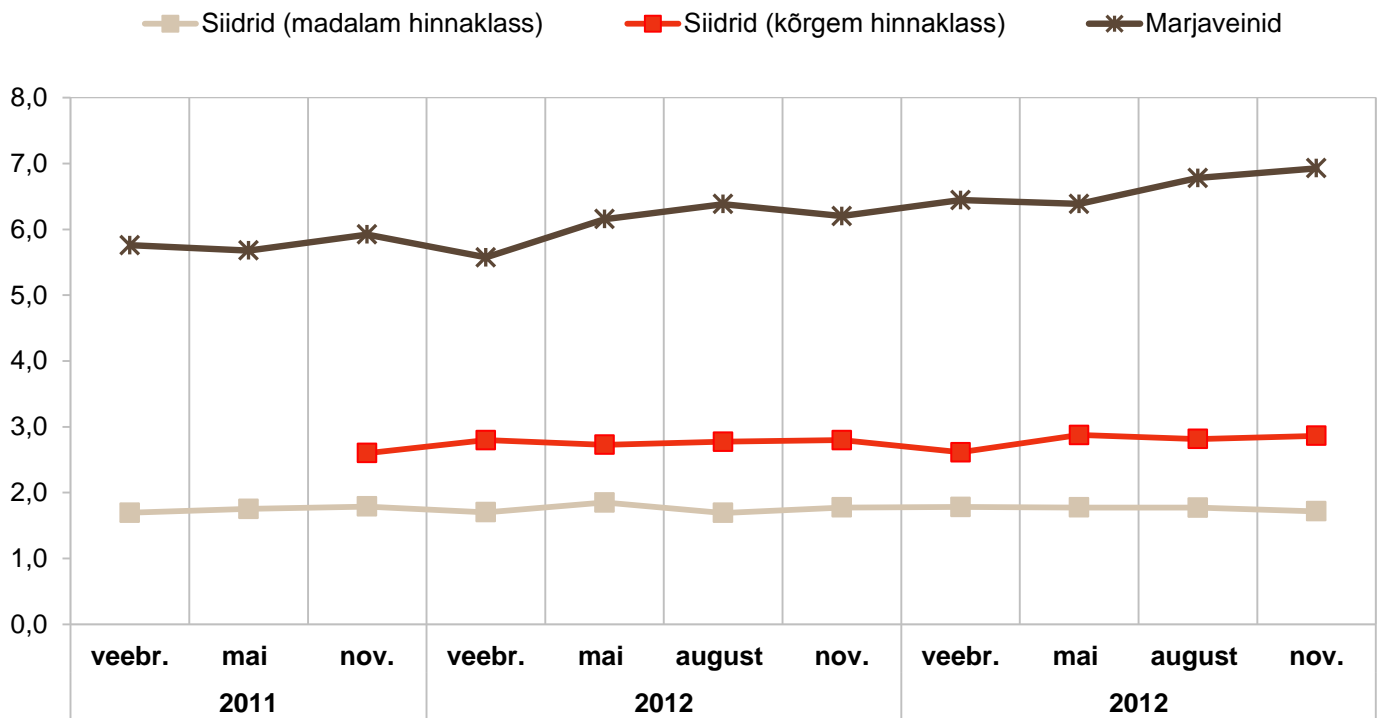
Allikas: TNS Emor

\*\*Hinnavaatluses on kaardistatud järgmised tooted:

Siider (madalam hinnaklass)\* A. Le Coq Fizz, 4,7% alk. (1,5l plastpudel), Saku Kiss, 4,5% alk. (1,5l plastpudel)

Siider (kõrgem hinnaklass)\* Somersby, 4,7% alk. (0,33l klaaspudel)

Marjavein Põltsamaa Punane, 14% alk., Põltsamaa Tõmmu, 14% alk., Põltsamaa Kuldne, 14% alk.



Allikas: TNS Emor, EKI

\* EKI ei vaadelnud eraldi madalama ning kõrgema hinnaklassiga siidrit

**Siidri ja marjaveini aktsiis Eestis**

Tabel 40

| Alkohol                  | alates 02.2012 |   | alates 01.2013 |   |
|--------------------------|----------------|---|----------------|---|
|                          | ainult aktsiis | aktsiis koos aktsiisilt makstava käibemaksuga | ainult aktsiis | aktsiis koos aktsiisilt makstava käibemaksuga |
| Siider 4,6%, 1,5 l pudel | 0,50           | 0,60  | 0,52           | 0,63  |
| Marjavein, 0,5 l pudel   | 0,38           | 0,46  | 0,40           | 0,48  |

Allikas: Maksu- ja Tolliamet, TNS Emori arvutused



# Veinid

# Veinid

## Väliskaubandus

Viinamarjaveini import on viimastel uuringuperioodidel liikunud kasvu suunas. Stabiilse keskmise impordihinna juures suurenes nii sisse veetud kogus kui ka impordikäive ligikaudu kümnendiku võrra. Veini imporditi 2013. aasta esimese 9 kuu jooksul Eestisse 17,6 mln liitrit. Tooterühma re-ekspordi maht jäi eelmisest aastast tagasihoidlikumaks, vähenedes 13% võrra. Imporditud kogused on siiski kasvanud re-ekspordi langusest enam, mis viitab jätkuvalt kasvavale kohalikule müügile. Vermuti väliskaubanduse näitajad (nii mahud kui ka rahaline käive) on aastataguse languse järel taas kasvanud (tabelid 41–44).

Veini päritoluriikide osatähtsus on viimastel aastatel püsinud peaaegu muutumatuna. Umbes veerand sisseveetud veinist tuleb Hispaaniast, järgnevad Itaalia ja Tšiili päritolu veinid (osatähtsus vastavalt 15% ja 13%). Üsna ligilähedane on Prantsusmaalt sisse toodud veinide osakaal koguimpordis (11%). Enamik vermutist tuuakse sisse kas Saksamaalt, Itaaliast või Hispaaniast (tabelid 47–48).

Veini re-ekspordi sihtideks on jätkuvalt lähiriigid: Soome, Läti, Venemaa ja Leedu (tabel 45).

**Viinamarjaveini ja vermuti rahaline põhieksport ning ekspordihinnad üheksal kuul**  
käive mln €, hind €/l, käibemaksuta

**Tabel 41**

|                | Käive mln € |        |        |        | Hind €/l |        |        |        | kahe viimase perioodi käibe muutus |      |
|----------------|-------------|--------|--------|--------|----------|--------|--------|--------|------------------------------------|------|
|                | 2010        | 2011   | 2012   | 2013   | 2010     | 2011   | 2012   | 2013   | ± mln €                            | ± %  |
|                | 9 kuud      | 9 kuud | 9 kuud | 9 kuud | 9 kuud   | 9 kuud | 9 kuud | 9 kuud |                                    |      |
| viinamarjavein | 10,13       | 9,97   | 10,09  | 9,53   | 3,03     | 3,11   | 3,07   | 3,33   | -0,6                               | -5,5 |
| vermut         | 0,16        | 0,15   | 0,08   | 0,09   | 1,08     | 1,31   | 2,08   | 2,28   | 0,0                                | 20,7 |

Allikas: SA

**Viinamarjaveini ja vermuti rahaline põhiimport ning impordihinnad üheksal kuul**  
käive mln €, hind €/l, käibemaksuta

**Tabel 42**

|                | Käive mln € |        |        |        | Hind €/l |        |        |        | kahe viimase perioodi käibe muutus |      |
|----------------|-------------|--------|--------|--------|----------|--------|--------|--------|------------------------------------|------|
|                | 2010        | 2011   | 2012   | 2013   | 2010     | 2011   | 2012   | 2013   | ± mln €                            | ± %  |
|                | 9 kuud      | 9 kuud | 9 kuud | 9 kuud | 9 kuud   | 9 kuud | 9 kuud | 9 kuud |                                    |      |
| viinamarjavein | 32,81       | 36,36  | 39,45  | 43,43  | 2,29     | 2,35   | 2,46   | 2,47   | 4,0                                | 10,1 |
| vermut         | 0,87        | 0,97   | 0,80   | 1,00   | 1,84     | 1,87   | 1,78   | 2,06   | 0,2                                | 24,4 |

Allikas: SA

**Viinamarjaveini ja vermuti koguseline põhieksport üheksal kuul**  
kogus, tuh liitrit

**Tabel 43**

|                | Kogus, tuh liitrit |        |        |        | kahe viimase perioodi muutus |       |
|----------------|--------------------|--------|--------|--------|------------------------------|-------|
|                | 2010               | 2011   | 2012   | 2013   | tuh liitrit                  | ± %   |
|                | 9 kuud             | 9 kuud | 9 kuud | 9 kuud |                              |       |
| viinamarjavein | 3347               | 3203   | 3291   | 2862   | -429,1                       | -13,0 |
| vermut         | 147                | 117    | 38     | 41     | 3,8                          | 10,1  |

Allikas: SA

**Viinamarjaveini ja vermuti koguseline põhiimport üheksal kuul**  
kogus, tuh liitrit

**Tabel 44**

|                | Kogus, tuh liitrit |        |        |        | kahe viimase perioodi muutus |      |
|----------------|--------------------|--------|--------|--------|------------------------------|------|
|                | 2010               | 2011   | 2012   | 2013   | tuh liitrit                  | ± %  |
|                | 9 kuud             | 9 kuud | 9 kuud | 9 kuud |                              |      |
| viinamarjavein | 14345              | 15457  | 16017  | 17617  | 1600,1                       | 10,0 |
| vermut         | 475                | 521    | 452    | 486    | 34,3                         | 7,6  |

Allikas: SA



**Viinamarjaveini koguseline re-eksport riigiti üheksal kuul**  
kogus, tuh liitrit; osakaal, %

**Tabel 45**

|         | tuh liitrit |        | Muutus                       |       | Osakaal, % |        | riikide osakaalu muutus<br>± %- |
|---------|-------------|--------|------------------------------|-------|------------|--------|---------------------------------|
|         | 2012        | 2013   | 2013 9 kuud /<br>2012 9 kuud |       | 2013       | 2012   |                                 |
|         | 9 kuud      | 9 kuud | ± liitrit                    | ± %   | 9 kuud     | 9 kuud |                                 |
| KOKKU   | 3291        | 2862   | -429                         | -13,0 | 100        | 100    |                                 |
| Soome   | 930         | 923    | -8                           | -0,8  | 28         | 32     | 4                               |
| Läti    | 654         | 765    | 111                          | 17,0  | 20         | 27     | 7                               |
| Venemaa | 1102        | 668    | -434                         | -39,4 | 33         | 23     | -10                             |
| Leedu   | 361         | 384    | 23                           | 6,3   | 11         | 13     | 2                               |
| Teised  | 243         | 122    | -121                         | -49,7 | 7          | 4      | -3                              |

Allikas: SA

**Vermuti koguseline re-eksport riigiti üheksal kuul**  
kogus, tuh liitrit; osakaal, %

**Tabel 46**

|        | tuh liitrit |        | Muutus                       |       | Osakaal, % |        | riikide osakaalu muutus<br>± %- |
|--------|-------------|--------|------------------------------|-------|------------|--------|---------------------------------|
|        | 2012        | 2013   | 2013 9 kuud /<br>2012 9 kuud |       | 2012       | 2013   |                                 |
|        | 9 kuud      | 9 kuud | ± liitrit                    | ± %   | 9 kuud     | 9 kuud |                                 |
| KOKKU  | 38          | 41     | 4                            | 10,1  | 100        | 100    |                                 |
| Läti   | 16          | 18     | 2                            | 13,2  | 41         | 42     | 1                               |
| Soome  | 11          | 16     | 4                            | 38,8  | 30         | 38     | 8                               |
| Leedu  | 3           | 3      | 0                            | 12,1  | 8          | 8      | 0                               |
| Teised | 8           | 5      | -3                           | -39,0 | 20         | 11     | -9                              |

Allikas: SA

**Viinamarjaveini koguseline põhiimport riigiti üheksal kuul**  
kogus, tuh liitrit; osakaal, %

**Tabel 47**

|                        | tuh liitrit |        | Muutus                    |      | Osakaal, % |        | riikide osakaalu muutus<br>± %- |
|------------------------|-------------|--------|---------------------------|------|------------|--------|---------------------------------|
|                        | 2012        | 2013   | 2013 9 kuud / 2012 9 kuud |      | 2012       | 2013   |                                 |
|                        | 9 kuud      | 9 kuud | ± liitrit                 | ± %  | 9 kuud     | 9 kuud |                                 |
| KOKKU                  | 16017       | 17617  | 1600                      | 10,0 | 100        | 100    |                                 |
| Hispaania              | 4019        | 4413   | 394                       | 9,8  | 25         | 25     | 0                               |
| Itaalia                | 2252        | 2567   | 315                       | 14,0 | 14         | 15     | 1                               |
| Tšiili                 | 2419        | 2335   | -84                       | -3,5 | 15         | 13     | -2                              |
| Prantsusmaa            | 1959        | 1905   | -54                       | -2,8 | 12         | 11     | -1                              |
| Lõuna-Aafrika Vabariik | 904         | 958    | 54                        | 5,9  | 6          | 5      | 0                               |
| Saksamaa               | 672         | 864    | 192                       | 28,6 | 4          | 5      | 1                               |
| Ungari                 | 798         | 811    | 13                        | 1,6  | 5          | 5      | 0                               |
| Teised                 | 2993        | 3765   | 771                       | 25,8 | 19         | 21     | 3                               |

Allikas: SA

**Vermuti koguseline põhiimport riigiti üheksal kuul**  
kogus, tuh liitrit; osakaal, %

**Tabel 48**

|           | tuh liitrit |        | Muutus                    |       | Osakaal, % |        | riikide osakaalu muutus<br>± %- |
|-----------|-------------|--------|---------------------------|-------|------------|--------|---------------------------------|
|           | 2012        | 2013   | 2013 9 kuud / 2012 9 kuud |       | 2012       | 2013   |                                 |
|           | 9 kuud      | 9 kuud | ± liitrit                 | ± %   | 9 kuud     | 9 kuud |                                 |
| KOKKU     | 452         | 486    | 34                        | 7,6   | 100        | 100    |                                 |
| Saksamaa  | 162         | 182    | 20                        | 12,3  | 36         | 38     | 2                               |
| Itaalia   | 150         | 182    | 32                        | 21,5  | 33         | 37     | 4                               |
| Hispaania | 107         | 102    | -5                        | -4,5  | 24         | 21     | -3                              |
| Holland   | 17          | 10     | -7                        | -40,8 | 4          | 2      | -2                              |
| Teised    | 15          | 9      | -6                        | -39,8 | 3          | 2      | -2                              |

Allikas: SA