



PIIMATURG

2013 9 kuud



TURU-ÜLEVAADE

AGRISEIRE

TNS EMOR

Uuringu eri etappides osalesid ja olid vastutavad:
Kaidi Reedi, Aivar Voog, Maire Nõmmik

Tellijapoolne kontaktisik: Aleksander Vukkert

AS Emor

Tammsaare Ärikeskus
A. H. Tammsaare tee 47
11316 Tallinn

t: +372 626 8500

f: +372 626 8501

emor@emor.ee

www.emor.ee

Töö on teostatud Eesti Põllumajandusministeeriumi tellimusel.

©TNS Emor

SISUKORD

Sissejuhatus	3
Piima tootmine	
Piima tootmine.....	4
Joonis 1: Piima toodang, kokkuost ja lehmade arv Eestis 2008-2013 kvartalite kaupa.....	5
Tabel 1: Piima tootmise näitajad 9 kuul 2010-2013.....	5
Tabel 2: Piima tootmiskvootide täituvus	5
Piimatööstuste majandusnäitajad	
Piimatööstuste majandusnäitajad ja piimatoodete tootmine	6
Tabel 3: Ettevõtete arv, tööga hõivatute arv, tulud ja kulud piimatööstuses III kvartalis ja 9 kuul 2011-2013.....	7
Joonis 2: Piimatööstuste müügitulu ja kulud 2008-2013 kvartalite kaupa	7
Joonis 3: Piimatööstuste kogukasum ja lisandväärtus 2008-2013 kvartalite kaupa	8
Joonis 4: Piimatööstuste tootlikkus müügitulu ja lisandväärtuse alusel 2008-2013 kvartalite kaupa	8
Tabel 4: Piimatööstuste toodang 9 kuul 2010-2013	9
Joonis 5: Põhiliste piimatoodete tootmine Eestis kvartalite lõikes 2008-2013	9
Piima hinnad	
Piima hinnad.....	10
Tabel 5: Piima kokkuostu hinnad EL-is ja maailmas III kvartalis ja 9 kuul 2011-2013.....	12
Joonis 6: Piima kokkuostuhinnad Eestis ja lähiriikides 2008-2013.....	13
Joonis 7: Piima ja teravilja tootjahindade dünaamika Eestis ja Euroopa Liidus aastatel 2005-2012.....	13
Tabel 6: Piima keskmised kokkuostuhinnad Euroopa Liidu suurtes meiereides III kvartalis ja 9 kuul 2011-2013..	14
Tabel 7: Piimatoodete tööstusest väljamüügihind III kvartalis ja 9 kuul 2011-2013.....	15
Joonis 8: Juustu ja või tööstusest väljamüügihind Eestis kvartalite lõikes 2008-2013.....	15
Tabel 8: Piimatoodete tööstusest väljamüügihind Euroopas ja maailmas III kvartalis ja 9 kuul 2011-2013	16
Joonis 9: Või tööstusest väljamüügihind kvartalite lõikes 2008-2013	17
Joonis 10: Juustu tööstusest väljamüügihind kvartalite lõikes 2008-2013.....	17
Joonis 11: Täispiimapulbri tööstusest väljamüügihind kvartalite lõikes 2008-2013	18
Joonis 12: Lössipulbri tööstusest väljamüügihind kvartalite lõikes 2008-2013	18
Tabel 9: Piimatoodete keskmised jaehinnad Eesti turgudel ja kauplustes III kvartalis ja 9 kuul 2011-2013.....	19
Joonis 13: Piima hinnad Eestis kvartalite lõikes 2008-2013	20
Joonis 14: Kaupluste omamärgitoote ja tootjabrändi piima hinna võrdlus	20
Joonis 15: Toorpiima ja joogipiima hindade dünaamika Eestis 2011-2013	21
Joonis 16: Või ja toorpiima hindade dünaamika Eestis 2011-2013	21
Joonis 17: Juustu ja toorpiima hindade dünaamika Eestis 2011-2013.....	22

Tabel 10: Piimatoodete jaehinnad septembris 2013 Euroopa pealinnade supermarketites	23
Joonis 18: Väi jaehinnad lähiriikide pealinnades 2011-2013	24
Joonis 19: Edam juustu jaehinnad lähiriikide pealinnades 2011-2013	24
Joonis 20: 3-4% piima jaehinnad lähiriikide pealinnades 2011-2013	25
Joonis 21: Kohvikoores jaehinnad lähiriikide pealinnades 2011-2013	25
Joonis 22: Joogijogurti jaehinnad lähiriikide pealinnades 2011-2013	26
Joonis 23: Activia topsijogurti jaehinnad lähiriikide pealinnades 2011-2013	26
Joonis 24: Maitsestatamata jogurti jaehinnad lähiriikide pealinnades 2011-2013	27
Joonis 25: Valgehallitusjuustu (Brie President) jaehinnad lähiriikide pealinnades 2011-2013.....	27

Eksport ja import

Eksport ja import.....	28
Joonis 26: Piimatoodete ekspordi- ja impordikäive ning väliskaubanduse saldo 2008-2013 kvartalite kaupa	30
Tabel 11: Piimatoodete põhieksport 9 kuul 2012-2013	30
Tabel 12: Põhiliste piimatoodete eksport 9 kuul 2003-2013	31
Joonis 27: Põhiliste piimatoodete eksport aastatel 2010-2013 kvartalite lõikes	31
Tabel 13: Põhiliste piimatoodete ekspordi struktuur riikide lõikes 2013. aasta 9 kuul	31
Joonis 28: Piimatoodete ekspordi struktuur riigiti 2012. ja 2013. aasta 9 kuul.....	32
Joonis 29: Piimatoodete ekspordi struktuur tooterühmade põhjal 2012. ja 2013. aasta 9 kuul	32
Tabel 14: Piimatoodete põhiimport 9 kuul 2012-2013	33
Tabel 15: Põhiliste piimatoodete import 9 kuul 2003-2013.....	34
Joonis 30: Põhiliste piimatoodete import aastatel 2010-2013 kvartalite lõikes	34
Tabel 16: Põhiliste piimatoodete impordi struktuur riikide lõikes 2013. aasta 9 kuul	35
Joonis 31: Piimatoodete impordi struktuur riigiti 2012. ja 2013. aasta 9 kuul	36
Joonis 32: Piimatoodete impordi struktuur tooterühmade põhjal 2011. ja 2012. aasta 9 kuul.....	36

Euroopa Liidu piimaturu trendid

Euroopa Liidu piimaturu trendid.....	37
Tabel 17: Piima ja piimatoodete tootmine Euroopa Liidus 2011-2012 ja prognoos aastateks 2013-2014	38

Maailma piimaturu trendid

Maailma piimaturu trendid	39
Tabel 18: Piimatoodang ja tarbimine maailmas 2011-2012 ja prognoos aastaks 2013.....	42
Tabel 19: Suuremate piima ja piimatooted eksportivate riikide piimatoodang 2012-2013 ja prognoos aastaks 2014	42
Kokkuvõte	43

Sissejuhatus

Käesolevas aruandes antakse ülevaade Eesti piimasektorist ja selle arengutest 2013. aasta 9 kuul ja III kvartalis ning selle arengutest võrrelduna eelnevate perioodidega.

Aruandes käsitletakse nii piima tootmise kui ka piimatööstuse majandusnäitajatega seonduvaid arenguid. Lisaks sellele antakse ülevaade piimatoodete hindadest, mis hõlmab infot nii piima kokkuostuhindade, töötleja väljamüügihindade, jaehindade kui ka maailmaturu hindade kohta. Aruandes käsitletakse ka 2013. aasta 9 kuul toimunud piimatoodete kaubavahetust Eesti ja teiste riikide vahel ning viimases osas antakse ülevaade lähima aasta ning kümnendi trendidest piimatoodete maailmaturul.

Töös on kasutatud Statistikaameti, Põllumajandusministeeriumi kaubanduspoliitika büroo, PRIA ja EKI andmeid. Alates septembrist 2011 pärineb Eesti piimatoodete hinnainfo TNS Emori poolt läbi viidud hinnavaatlustest ja töötlejate küsitlustest. Euroopa ja maailmaturust ülevaate tegemisel on kasutatud LTO, CLAL-i, USDA ja Euroopa Komisjoni Põllumajanduse Peadirektoraadi raporteid.

TNS

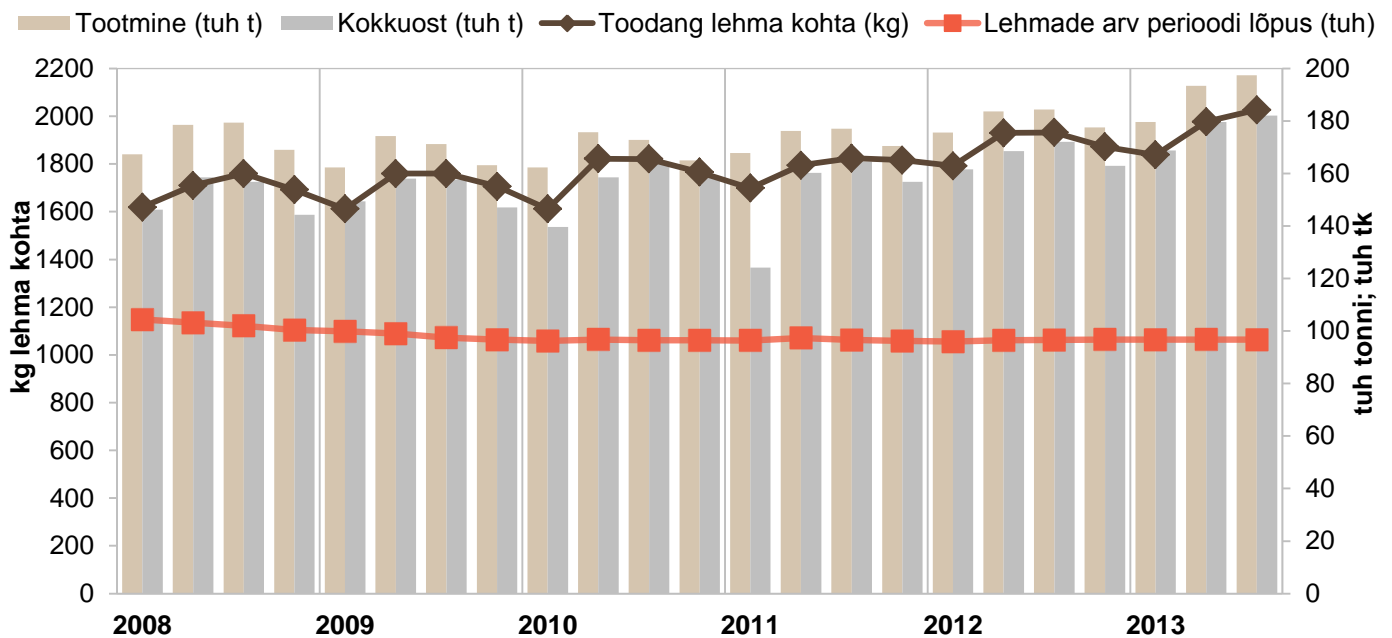
Piima tootmine

Piima tootmine

Piimatoodang Eestis on kasvanud 2013. aasta 9 kuul võrrelduna eelmise aasta sama perioodiga 4,9% ehk 570,5 tuhande tonnini (joonis 1, tabel 1). Kasv ei tulene aga piimalehmade arvu kasvust, vaid veelgi suurenenud produktiivsusest lehma kohta (+3,3%). Piimalehmi oli Eestis 2013. aasta III kvartali lõpus 96,7 tuhat, mis on vaid ligikaudu sada looma enam kui 2012. aasta samal perioodil.

Kasvanud on ka piima kokkuost. 2013. aasta 9 kuul osteti piima kokku 530,5 tuhat tonni, mis on 5,6% rohkem kui eelmise aasta samal perioodil. Piima kokkuostu osakaal toodangust oli 2012. aasta 9 kuul 93%.

Euroopa Liidu poolt määratud piima tootmiskvoot Eestile kvoodiperioodil 01.04.2013–31.03.2014 on 692 926 tonni. Kaheksa ja poole kuuga oli kvoodist täidetud 66,3% ehk 459 301 tonni (tabel 2). Seejuures oli täidetud 66,6% tarnekvoodist ja 33,5% otseturustuskvoodist.



Allikas: SA

Piima tootmise näitajad 9 kuul 2010-2013

Tabel 1

Kogu Eesti	9 kuud				kahe viimase perioodi muutus	
	2010	2011	2012	2013	± kogus	± %
Piimatoodang (tuh.t)	511,0	522,5	543,7	570,5	26,8	4,9%
Toodang lehma kohta (kg)	5255	5318	5654	5842	188,0	3,3%
Piimalehmade arv perioodi lõpus (tuh)	96,5	96,6	96,6	96,7	0,1	0,1%
Piima kokkuost (naturaalkaal, tuh.t)	462,1	478,9	502,2	530,5	28,3	5,6%
Kokkuostu osakaal toodangust (%)	90,4	91,9	92,4	93,0		0,7%

Allikas: SA

Piima tootmiskvootide täituvus

Tabel 2

Kvoodiperiood: 01.04.2013-31.03.2014	Kokku	Tarnekvoot	Otseturustuskvoot
EL-i kehtestatud kvoot, tonni	692 926	686 345	6 581
...% kogukvoodist	100,0	99,1	0,9
Täidetud kvoot, tonni	459 301	457 096	2 205
...% EL kvoodist	66,3	66,6	33,5

*kvoodi täituvus 16. detsembri seisuga

Allikas: PRIA

The logo consists of a solid magenta square with the letters 'TNS' in white, bold, sans-serif font centered within it.

TNS

Piimatööstuste majandusnäitajad

Piimatööstuste majandusnäitajad ja piimatoodete tootmine

2013. aasta 9 kuul oli Statistikaameti andmetel Eestis keskmiselt 25 piimatoodete tootmisega tegelevat ettevõtet, mis andsid tööd keskmiselt 2079 inimesele, kelle peale kulus tööjõukulude näol 9 kuuga 22,8 miljonit eurot (tabel 3). Piimatoodete tootmise vallas tööd saavate inimeste hulk on võrreldes 2012. aasta 9 kuuga vähenenud 3,6% ja tööjõukulud suurenenud 2,1%.

Piimatoodete tootmisega tegelevate ettevõtete kulud on 2013. aasta 9 kuuga võrreldes eelmise aasta sama perioodiga tõusnud 7,3%, kuid tulud on kasvanud mõnevõrra vähem – 5,2% (joonis 2).

Piimatööstused tootsid 2013. aasta 9 kuul võrreldes eelmise aasta sama perioodiga rohkem vaid koort ja joogipiima (joonis 5, tabel 4). Koore tootmine kasvas 20,8% 23,8 tuhande tonnini, joogipiima tootmine aga 0,9% 64,7 tuhande tonnini. Ülejäänud toodete tootmine aga vähenes. Enim vähenes või tootmine (30,3% ehk tuhande tonni võrra), mis on 2013. aasta 9 kuul jõudnud lähiaastate (2008–2012) madalaimale tasemele. Hapendatud piimatoodete tootmine on vähenenud 1,7% ning juustu ja kohupiima tootmine 0,6%.

**Ettevõtete arv, tööga hõivatute arv, tulud ja kulud piimatööstuses
III kvartalis ja 9 kuul 2011-2013**

Tabel 3

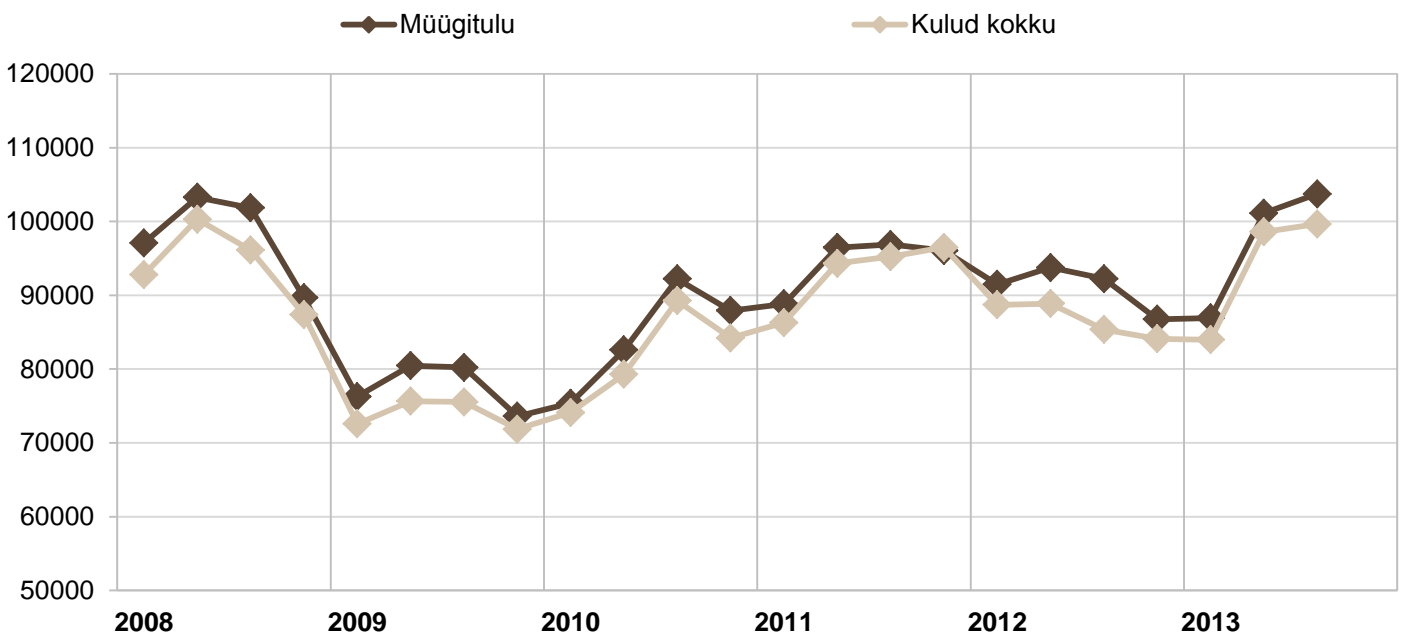
Kogu Eesti	III kvartal			9 kuud			kahe viimase perioodi muutus	
	2011	2012	2013	2011	2012	2013	± kogus	± %
Ettevõtete arv*	25	23	28	24	21	25	4	19,0%
Tööga hõivatute arv*	2334	2107	2070	2280	2157	2079	-78	-3,6%
Tulud kokku, tuhat eurot	96888	92238	103728	282181	277482	291775	14293	5,2%
Kulud kokku, tuhat eurot	95227	85368	99651	275860	262955	282214	19259	7,3%
Kogukasum, tuhat eurot	1661	6869	4077	6321	14527	9561	-4966	-34,2%
Lisandväärtus, tuhat eurot	9206	13987	11598	28336	36805	32316	-4489	-12,2%
Tööjõukulud, tuhat eurot	7545	7118	7522	22014	22278	22755	477	2,1%
Tööjõukulude osakaal piimatööstuse kogukuludes,	7,9	8,3	7,5	8,0	8,5	8,1	-0,4	-4,8%

*kvartali või 9 kuu keskmine

Allikas: SA

**Piimatööstuste müügitulu ja kulud 2008-2013 kvartalite kaupa
(tuh €)**

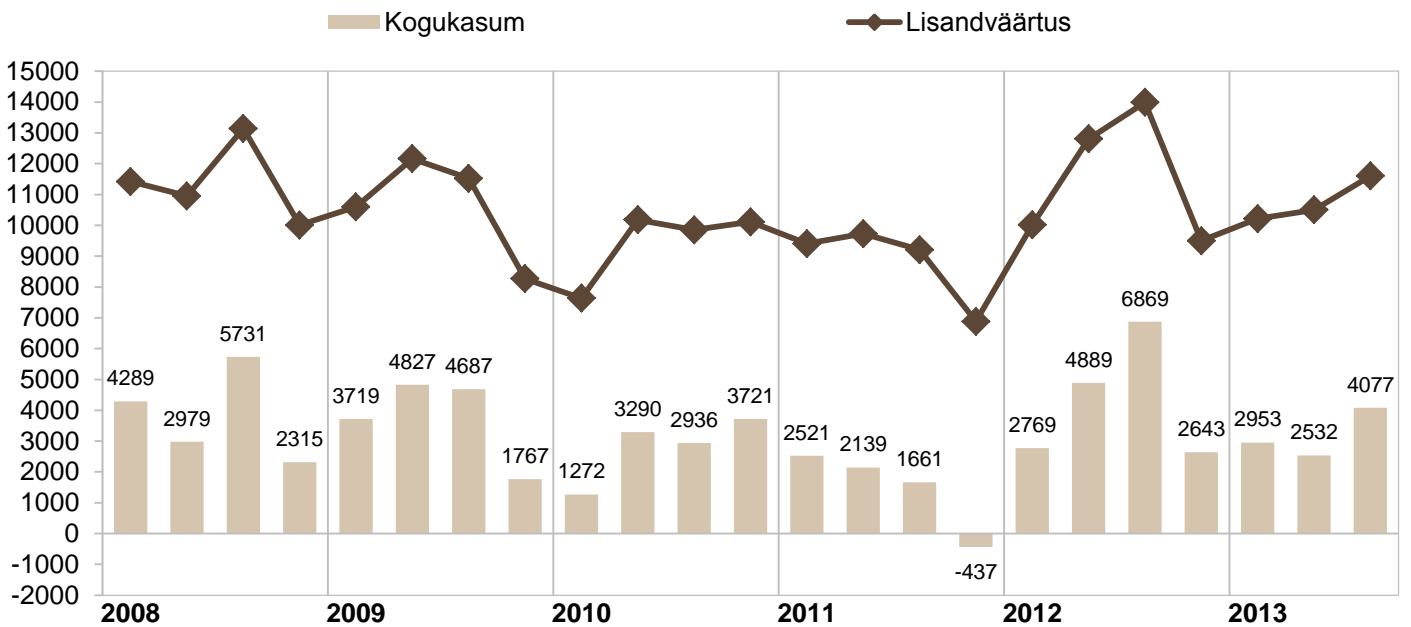
Joonis 2



Allikas: SA

Piimatööstuste kogukasum ja lisandväärtus 2008-2013 kvartalite kaupa
(tuh €)

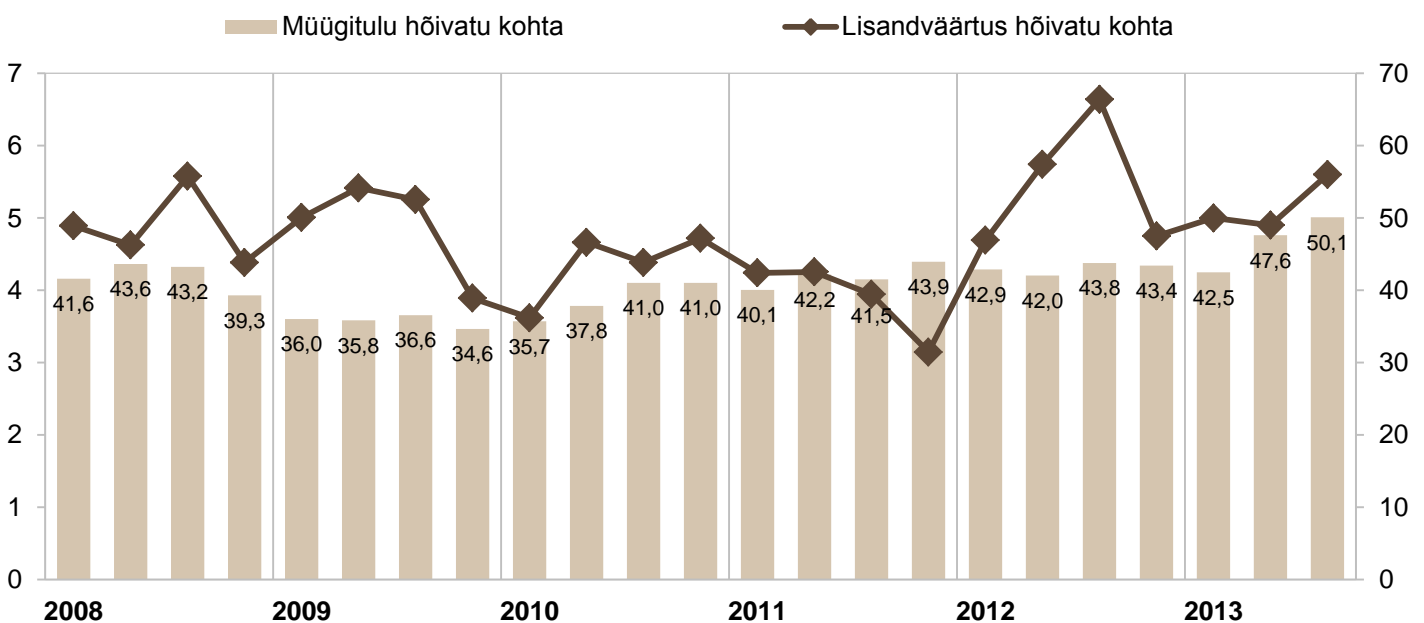
Joonis 3



Allikas: SA

Piimatööstuste tootlikkus müügitulu ja lisandväärtuse alusel 2008-2013 kvartalite kaupa
(tuh €)

Joonis 4



Allikas: SA

Piimatööstuste toodang 9 kuul 2010-2013
(tuh t)

Tabel 4

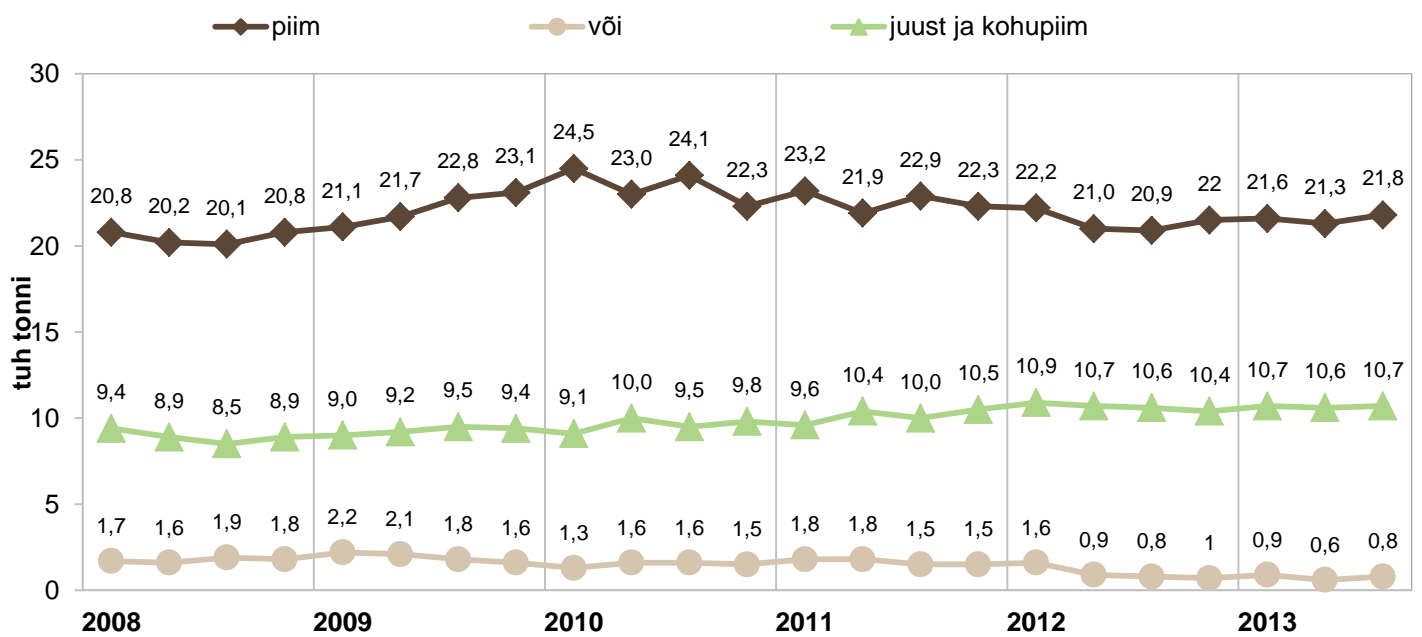
Kogu Eesti	9 kuud				kahe viimase perioodi muutus	
	2010	2011	2012	2013	± kogus	± %
Joogipiim	71,6	67,0	64,1	64,7	0,6	0,9%
Koor	24,1	20,9	19,7	23,8	4,1	20,8%
Hapendatud piim	32,6	32,0	30,2	29,7	-0,5	-1,7%
Või ja muud piimarasvatooted (82%-lise või ekvivalendina)	4,5	5,0	3,3	2,3	-1,0	-30,3%
Juust, k.a kohupiim	28,6	30,1	32,2	32,0	-0,2	-0,6%
...sh kohupiim	12,3	13,4	13,5	13,2	-0,3	-2,2%

Allikas: SA

Andmekaitse põhimõttel puuduvad andmed täispiima- ja koorepulbri ning lõssipulbri kohta

Põhiliste piimatoodete tootmine Eestis kvartalite lõikes 2008-2013
(tuh t)

Joonis 5



Allikas: SA

TNS

Piima hinnad

Piima hinnad

Kokkuostuhinnad

Piima keskmised kokkuostuhinnad on nii võrreldes 2012. aasta III kvartaliga kui ka 9 kuuga olnud 2013. aastal tõusutrendis peaaegu kõikjal Euroopas ning ka mujal maailmas (tabel 5, tabel 6, joonis 6). Erandiks pole ka Eesti, kus piima kokkuostuhind oli 2013. aasta III kvartalis 6 senti ehk 22,3% kõrgem kui eelmise aasta samal perioodil, saavutades keskmiselt 0,336 euro taseme. Ka 9 kuu võrdluses oli 2013. aasta hind kõrgem ja seda 3 senti võrra ehk 9,7%, moodustades keskmiseks hinnaks 0,330 eurot kilogrammi kohta.

Euroopa Liidus oli 2013. aasta III kvartalis piima keskmine kokkuostuhind 0,372 eurot kilogrammi kohta ning 9 kuu keskmine kokkuostuhind 0,353 eurot. Hinnatõus on seega olnud vastavalt 18,6% ja 9,4%. Euroopa Liidu riikidest langes piima kokkuostuhind vaid Kreekas ja seda III kvartali võrdluses 0,2% ning 9 kuu võrdluses 1,9%. Mujal maailmas on piima kokkuostuhinna langust märgata Jaapanis.

Tööstusest väljamüügi hind

Piimatoodete tööstusest väljamüügi hinnad on valdavalt tõusnud, erandiks on vaid Edami tüüpi ja Gouda tüüpi juustude väljamüügihinnad, millele on ekspordist tulenevalt püsivalt omane suur hinnakõikumine (tabel 7, joonis 8). Gouda juustu tööstusest väljamüügi hind on 2012. aasta III kvartaliga võrreldes langenud 20,8% 3,63 euro tasemele kilogrammi kohta ning 9 kuu võrdluses 19,5% 3,62 euro tasemele. Edami juustu tööstusest väljamüügi hind on III kvartali võrdluses langenud 0,2% 3,28 euro tasemele ja 9 kuu võrdluses 3,1% 3,21 euro tasemele.

Kõige enam on seevastu kasvanud monoliitvõi kilohind – III kvartalite võrdluses 17,8% ehk 3,68 euro tasemele ning 9 kuu võrdluses 1,6% 3,40 euro tasemele. Ka või väikepaki hind on kasvanud III kvartali võrdluses 5% 4,78 euro tasemele ja 9 kuu võrdluses 3,8% 4,74 euro tasemele. Kodujuustu tööstusest väljamüügi hind on kasvanud nii III kvartali kui ka 9 kuu võrdluses 6,1%. Joogipiima tööstusest väljamüügi hindade muutus on olnud mõnevõrra erinev, kui 3,5% kilepiima hind on kasvanud nii III kvartali kui ka 9 kuu võrdluses alla 1%, siis 2,5% kilepiima väljamüügihind on III kvartali võrdluses kasvanud 6,3% ja 9 kuu võrdluses 2,5% 0,41 euro tasemele liitri kohta.

Nii Euroopa Liidus tervikuna kui ka mujal maailmas on piimatoodete tööstusest väljamüügi hinnad samuti kasvanud ja seda üldiselt märgatavalt enam kui Eestis (tabel 8). Monoliitvõi hind on Euroopa Liidus kasvanud 2012. aasta III kvartaliga võrreldes 41,3% ja 9 kuu võrdluses 26,3%. Kui 2012. aastal oli Eestis või tööstusest väljamüügi hind üldiselt kõrgem kui Euroopa Liidus keskmiselt, siis 2013. aastal olukord pöördus ning II ja III kvartalis oli või väljamüügihind Euroopa Liidus keskmiselt juba üle 40 senti kõrgem kui Eestis (joonis 9).

Juustu väljamüügihinnad on Euroopa Liidus kasvanud olenevalt tüübist III kvartalite võrdluses 6,8%-st kuni 18,3%-ni ning 9 kuu võrdluses 1,8%-st 8,9%-ni. Edami juustu trende vaadates võib märkida sama nagu monoliitvõi puhulgi – kui 2012. aastal oli Edami tüüpi juustu tööstusest väljamüügi hind Eestis Euroopa Liidu keskmisest kõrgem, siis 2013. aastal on olukord vastupidine, kuigi vahe pole nii märgatav kui või puhul (joonis 10).

Täispiimapulbri ja lõssipulbri hinnad on Euroopa Liidus keskmiselt jõudnud lähima viie aasta kõrgeimale tasemele (joonis 11-12).

Jaehinnad

Piimatoodete jaehinnad kauplustes on liikunud erisuunaliselt (tabel 9). Langenud on joogipiima hinnad –kilepakendis 2,5% piima hind on võrreldes 2012. aasta III kvartaliga odavnenud 3,4% 0,57 euro tasemele liitri kohta, kartongpakendis 2,5% piim aga 6,3% 0,74 euro tasemele ning 3,5% kartongpakendis piim 2,2% 0,87 euro tasemele (joonis 13-15). Ka 9 kuu võrdluses on joogipiima jaehinnad kauplustes langenud. Keefiri osas on hind langenud kartongpakendis keefiril 4,2% 0,92 euro tasemele liitri kohta, kuid tõusnud kilepakendis keefiril – 1,5% 0,67 euro tasemele. Langenud on veel ka kohvikoores hind – 2012. aasta III kvartaliga võrreldes 2,1% 1,87 euro tasemele – ning ka naturaaluustu hind – 2,5% 7,33 euro tasemele (joonis 17).

Hindade tõusu võis III kvartalis jaekauplustes märgata või puhul, mis maksis keskmiselt 7,83 eurot kilogrammi kohta ehk 5,8% enam kui 2012. aasta samal perioodil (joonis 16). Hinnatõus on põhjendatav tööstusest väljamüügi hindade tõusuga.

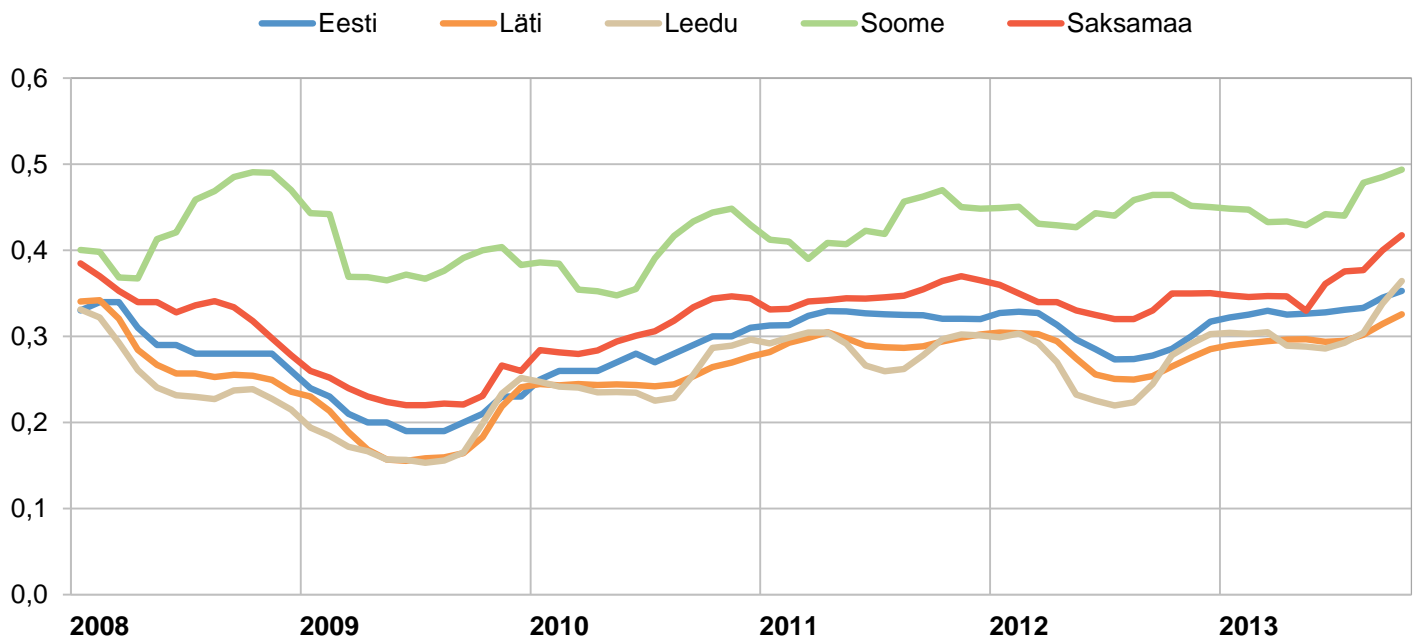
Septembrikuus viidi läbi ka hinnavaatlus Euroopa pealinnades. Võrreldes piimatoodete jaehindu septembrikuus Tallinnas ja teistes Euroopa pealinnades jäi Tallinna hinnatase kõikide vaadeldud linnade keskmisest hinnast madalamaks nii kartongpakendis 3,5% piima, või, kohvikoores, jogurtite kui ka Edami juustu osas (tabel 10, joonised 18–25). Linnade keskmisest mõnevõrra kõrgem oli Tallinna kaupluste hind valgehallitusjuustu puhul. Kõige madalamate hindadega piimatooted saab osta Varssavist ja Berliinist ning kõige kõrgem oli piimatoodete hinnatase Kopenhaagenis, Londonis ja Helsingis. Soome kõrgema hinnataseme põhjusena võib tuua suuremat laktoosivabade piimatoodete osakaalu, mis on aga kallimad kui tavalised piimatooted.

	III kvartal			9 kuud			muutus III kv 2012/2013
	2011	2012	2013	2011	2012	2013	
Austria	0,349	0,311	0,376	0,347	0,338	0,363	20,8%
Belgia	0,327	0,281	0,376	0,329	0,291	0,358	34,0%
Taani	0,362	0,323	0,388	0,353	0,335	0,359	20,1%
Soome	0,446	0,454	0,468	0,421	0,444	0,449	3,0%
Prantsusmaa	0,358	0,324	0,365	0,334	0,323	0,339	13,0%
Saksamaa	0,349	0,297	0,384	0,342	0,312	0,359	29,5%
Kreeka	0,439	0,441	0,440	0,420	0,451	0,442	-0,2%
Iirimaa	0,351	0,305	0,395	0,333	0,314	0,364	29,5%
Itaalia	0,389	0,359	0,392	0,383	0,368	0,386	9,3%
Luksemburg	0,328	0,282	0,365	0,322	0,305	0,351	29,6%
Holland	0,372	0,320	0,405	0,368	0,334	0,381	26,6%
Portugal	0,311	0,293	0,335	0,309	0,305	0,326	14,3%
Hispaania	0,311	0,297	0,340	0,309	0,306	0,331	14,6%
Rootsi	0,367	0,354	0,397	0,381	0,355	0,388	12,4%
Suurbritannia	0,305	0,330	0,368	0,298	0,330	0,352	11,7%
Keskmine EL-15	0,358	0,331	0,381	0,350	0,341	0,368	14,9%
Tšehhi	0,330	0,281	0,330	0,329	0,298	0,322	17,4%
Eesti	0,325	0,275	0,336	0,323	0,300	0,330	22,3%
Küpros	0,512	0,521	0,567	0,516	0,525	0,573	8,8%
Läti	0,288	0,252	0,304	0,292	0,277	0,297	20,8%
Leedu	0,267	0,229	0,312	0,284	0,257	0,301	35,9%
Ungari	0,310	0,283	0,320	0,311	0,293	0,315	13,3%
Malta	0,488	0,501	0,548	0,473	0,470	0,535	9,5%
Poola	0,291	0,279	0,313	0,298	0,285	0,304	12,4%
Sloveenia	0,304	0,285	0,320	0,298	0,301	0,313	12,3%
Slovakkia	0,315	0,275	0,325	0,314	0,292	0,319	18,3%
Keskmine EL 10	0,327	0,298	0,320	0,330	0,314	0,332	7,5%
Bulgaaria	0,323	0,288	0,316	0,324	0,300	0,326	10,0%
Rumeenia	0,270	0,251	0,294	0,277	0,268	0,293	17,5%
Keskmine EL 27	0,348	0,322	0,372	0,344	0,332	0,362	15,7%
Kaalutud EL keskmine	0,345	0,314	0,372	0,337	0,323	0,353	18,6%
Uus-Meremaa	0,310	0,270	0,389	0,319	0,290	0,331	44,0%
USA	0,338	0,320	0,325	0,316	0,300	0,327	1,6%
Brasiilia	0,369	0,328	0,365	0,346	0,339	0,362	11,4%
Jaapan	0,826	0,930	0,696	0,782	0,880	0,707	-25,2%
Uruguay	0,295	0,270	0,307	0,289	0,290	0,318	13,7%

Allikas: Euroopa Komisjoni Põllumajanduse Peadirektooraat, CLAL, SA

Piima kokkuostuhinnad Eestis ja lähiriikides 2008-2013
(€/ kg)

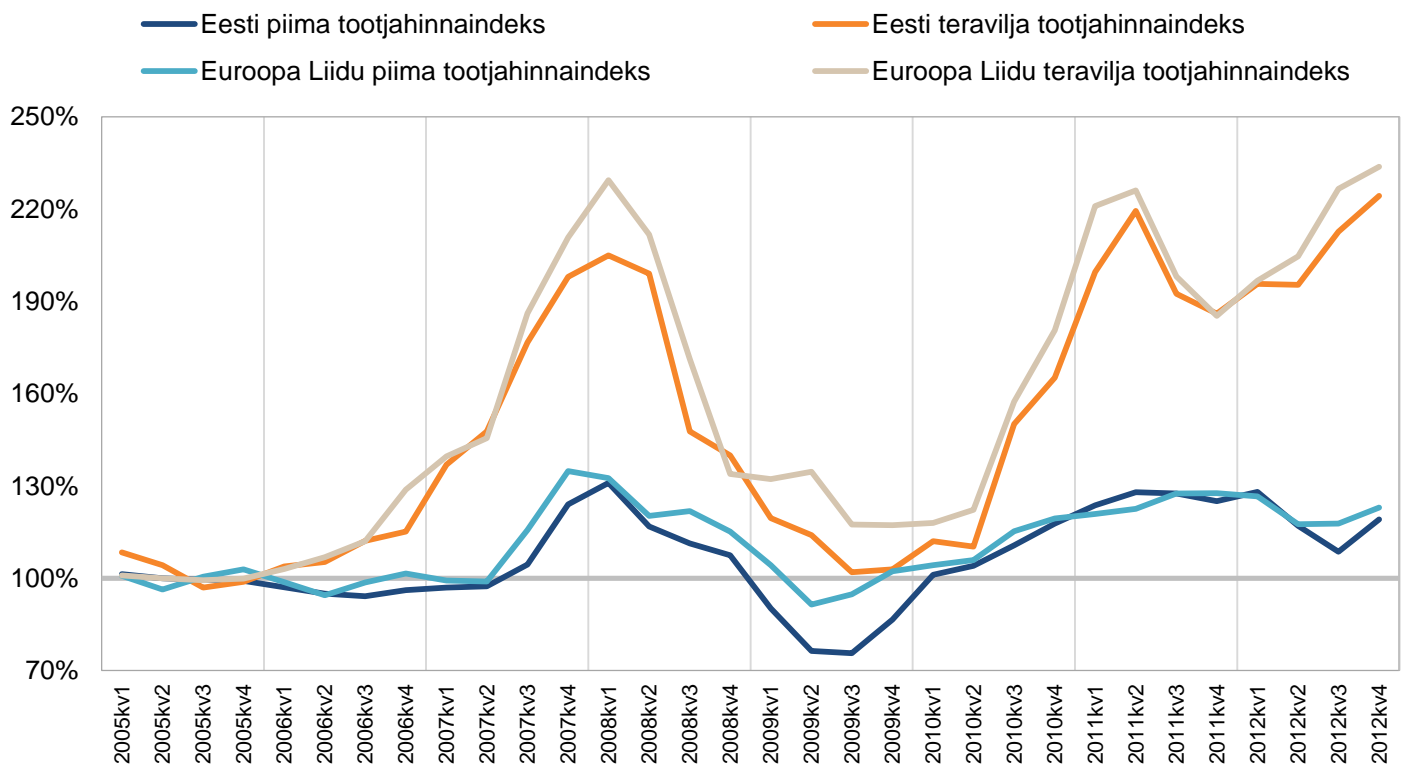
Joonis 6



Allikas: Euroopa Komisjoni Põllumajanduse Peadirektooraat, CLAL, SA

Piima ja teravilja tootjahinnade dünaamika Eestis ja Euroopa Liidus aastatel 2005-2012*
hinnaindeks, 2005=100%

Joonis 7



*2013. aasta kohta andmed Eurostati andmebaasis veel puuduvad

Allikas: Eurostat

Piima* keskmised kokkuostuhinnad Euroopa Liidu suurtes meiereides
 III kvartalis ja 9 kuul 2011-2013
 (€/kg, km-ta)

Tabel 6

Meierei	Riik	III kvartal			9 kuud			Muutus III kv 2012/ 2013
		2011	2012	2013	2011	2012	2013	
Milcobel	Belgia	0,336	0,292	0,388	0,343	0,298	0,356	32,9%
Alois Müller	Saksamaa	0,354	0,288	0,386	0,346	0,308	0,356	33,8%
Humana Milch Union	Saksamaa	0,344	0,287	-	0,333	0,303	-	-
Nordmilch	Saksamaa	0,345	0,289	0,384	0,334	0,304	0,351	32,9%
Arla Foods	Taani	0,345	0,306	0,373	0,335	0,317	0,355	22,1%
Hämeenlinnan Osuusmeijeri	Soome	0,444	0,426	0,440	0,420	0,410	0,422	3,4%
Bongrain CLE	Prantsusmaa	0,373	0,346	0,381	0,345	0,338	0,354	10,2%
Danone	Prantsusmaa	0,375	0,350	0,400	0,351	0,343	0,356	14,4%
Lactalis	Prantsusmaa	0,373	0,339	0,374	0,345	0,335	0,345	10,3%
Sodiaal	Prantsusmaa	0,378	0,355	0,380	0,347	0,341	0,350	7,1%
First Milk	Suurbritannia	0,299	0,328	0,352	0,277	0,315	0,327	7,2%
Dairy Crest	Suurbritannia	0,326	0,360	0,378	0,311	0,344	0,353	4,9%
Glanbia	Iirimaa	0,339	0,294	0,384	0,341	0,309	0,368	30,4%
Kerry	Iirimaa	0,338	0,297	0,382	0,331	0,311	0,362	28,5%
Granarolo	Itaalia	0,406	0,402	0,422	0,406	0,409	0,412	4,8%
DOC Kaas	Holland	0,351	0,297	0,371	0,351	0,309	0,349	24,9%
Friesland Campina	Holland	0,373	0,329	0,410	0,347	0,321	0,366	24,7%
Fonterra	Uus-Meremaa	0,310	0,273	0,387	0,318	0,294	0,330	41,6%
Suurtööstuste keskmine		0,356	0,325	0,388	0,343	0,328	0,359	19,1%

*baasiline piim - 4,2% rasva, 3,35% valku

Allikas: LTO

Piimatoodete tööstusest väljamüügihind III kvartalis ja 9 kuul 2011-2013
 €/kg, piimal €/l, km-ta

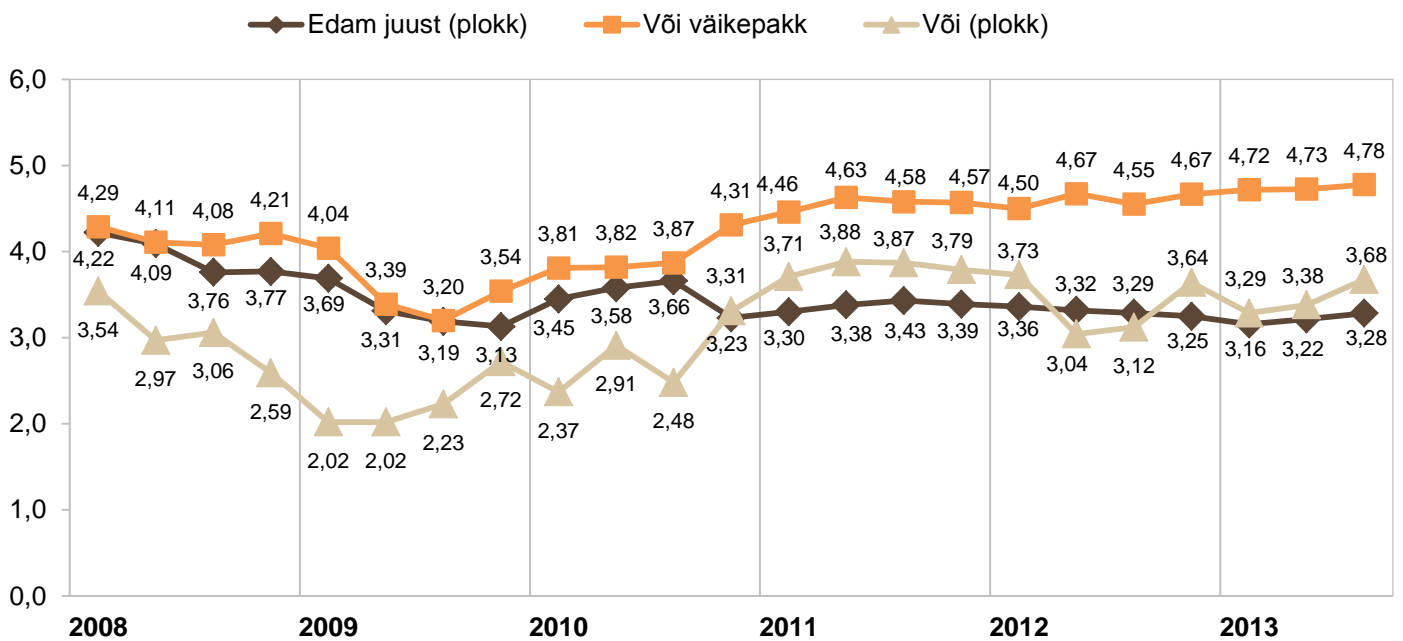
Tabel 7

	III kvartal			9 kuud			muutus III kv 2012/2013
	2011	2012	2013	2011	2012	2013	
Täispiimapulber	3,20	x	x	3,38	x	x	-
Lössipulber	2,24	x	x	2,34	x	x	-
Juust Edam-tüüpi (plokk)	3,43	3,29	3,28	3,37	3,32	3,21	-0,2%
Juust Gouda tüüpi (plokk)	3,84	4,59	3,63	3,68	4,49	3,62	-20,8%
Juust Tilsit-tüüpi (plokk)	3,17	3,19	3,27	3,26	3,26	3,26	2,6%
Kodujuust (4%)	2,31	2,45	2,60	2,31	2,42	2,57	6,1%
Või (25 kg)	3,87	3,12	3,68	3,82	3,35	3,40	17,8%
Või (150-250 g)	4,58	4,55	4,78	4,55	4,57	4,74	5,0%
Joogipiim (2,5%, kile)	0,41	0,39	0,41	0,42	0,40	0,41	6,3%
Joogipiim (3,5%, kile)	0,53	0,52	0,52	0,53	0,52	0,52	0,6%

Andmekaitse põhimõttel puuduvad väljamüügihinnad kartongpakendis 2,5%-lise ja 3,5%-lise piima kohta - EKI kogutud andmed, mis ei ole aruande koostajatele kättesaadavad
 x - andmete esitamist ei võimalda andmekaitse põhimõte
 Allikas: EKI; alates 2011. aasta septembrist TNS Emor

Juustu ja või tööstusest väljamüügihind Eestis kvartalite lõikes 2008-2013
 (€/ kg)

Joonis 8



Allikas: EKI, TNS Emor

Piimatoodete tööstusest väljamüügihind Euroopas ja maailmas

Tabel 8

III kvartalis ja 9 kuul 2011-2013

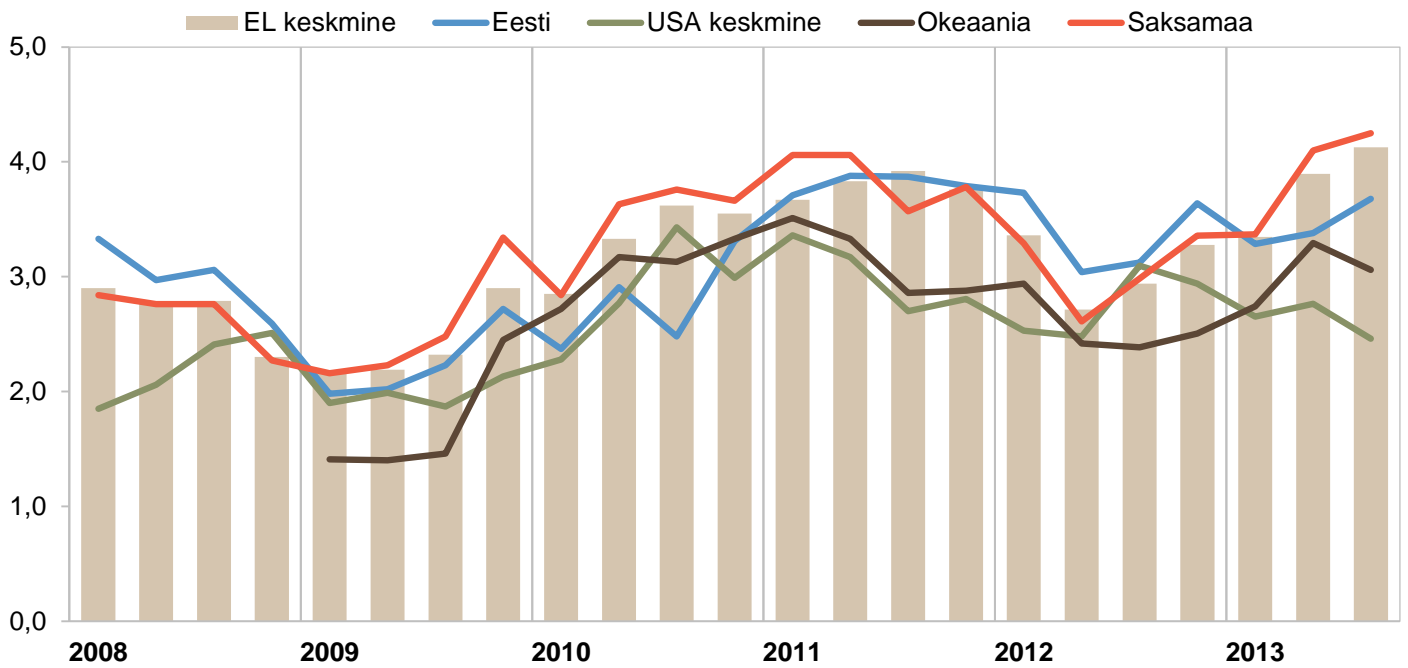
Töötlemisvõtete kaalutud keskmine müügihind, €/kg km-ta

	III kvartal			9 kuud			muutus III kv 2012/2013
	2011	2012	2013	2011	2012	2013	
Täispiimapulber							
Euroopa Liit	2,93	2,66	3,69	3,01	2,69	3,41	38,8%
Saksamaa	2,93	2,75	3,74	3,13	2,66	3,49	36,1%
Okeania	2,59	2,36	3,73	2,84	2,48	3,49	58,1%
Lössipulber							
Euroopa Liit	2,35	2,38	3,20	2,38	2,24	2,97	34,3%
Prantsusmaa	2,33	2,49	3,20	2,48	2,27	3,00	28,7%
Poola	2,21	2,24	3,07	2,30	2,15	2,87	37,3%
Saksamaa	2,31	2,43	3,26	2,44	2,24	3,02	34,1%
USA	2,40	2,40	2,97	2,41	2,21	2,78	23,7%
Okeania	2,59	2,39	3,45	2,68	2,40	3,30	44,2%
Või							
Euroopa Liit	3,92	2,92	4,13	3,81	3,00	3,79	41,3%
Prantsusmaa	3,97	2,92	4,20	3,94	2,99	3,90	43,9%
Saksamaa	4,07	2,98	4,25	4,04	2,96	3,91	42,6%
Poola	3,62	2,79	3,92	3,66	2,83	3,56	40,3%
USA	3,12	3,10	2,46	3,22	2,71	2,63	-20,6%
Itaalia	3,64	2,52	3,90	3,66	2,65	3,54	54,8%
Okeania	3,17	2,38	3,06	3,33	2,58	3,03	28,6%
Juust							
Euroopa Liit Cheddar	3,19	3,44	3,78	3,14	3,39	3,53	9,8%
Euroopa Liit Edam	3,24	2,95	3,47	3,24	3,05	3,32	17,7%
Euroopa Liit Gouda	3,23	2,91	3,44	3,24	3,02	3,28	18,3%
Euroopa Liit Emmental	4,29	4,03	4,30	4,23	4,11	4,19	6,8%
Okeania Cheddar	3,11	2,91	3,32	3,15	2,96	3,28	13,9%
USA Cheddar	3,04	3,20	2,94	2,88	2,85	2,91	-8,2%
Saksamaa Edam	3,30	2,79	3,58	3,44	2,96	3,39	28,1%
Saksamaa Gouda	3,40	2,79	3,58	3,52	2,96	3,39	28,1%
Poola Edam	3,25	3,13	3,57	3,35	3,16	3,44	14,2%
Tšehhi Edam	3,66	3,46	3,74	3,65	3,54	3,67	8,1%
Slovakkia Edam	3,84	3,58	4,24	3,82	3,73	4,21	18,5%

Allikas: Euroopa Komisjoni Põllumajanduse Peadirektooraat, CLAL

Või tööstusest väljamüügihind kvartalite lõikes 2008-2013
(€/ kg, km-ta)

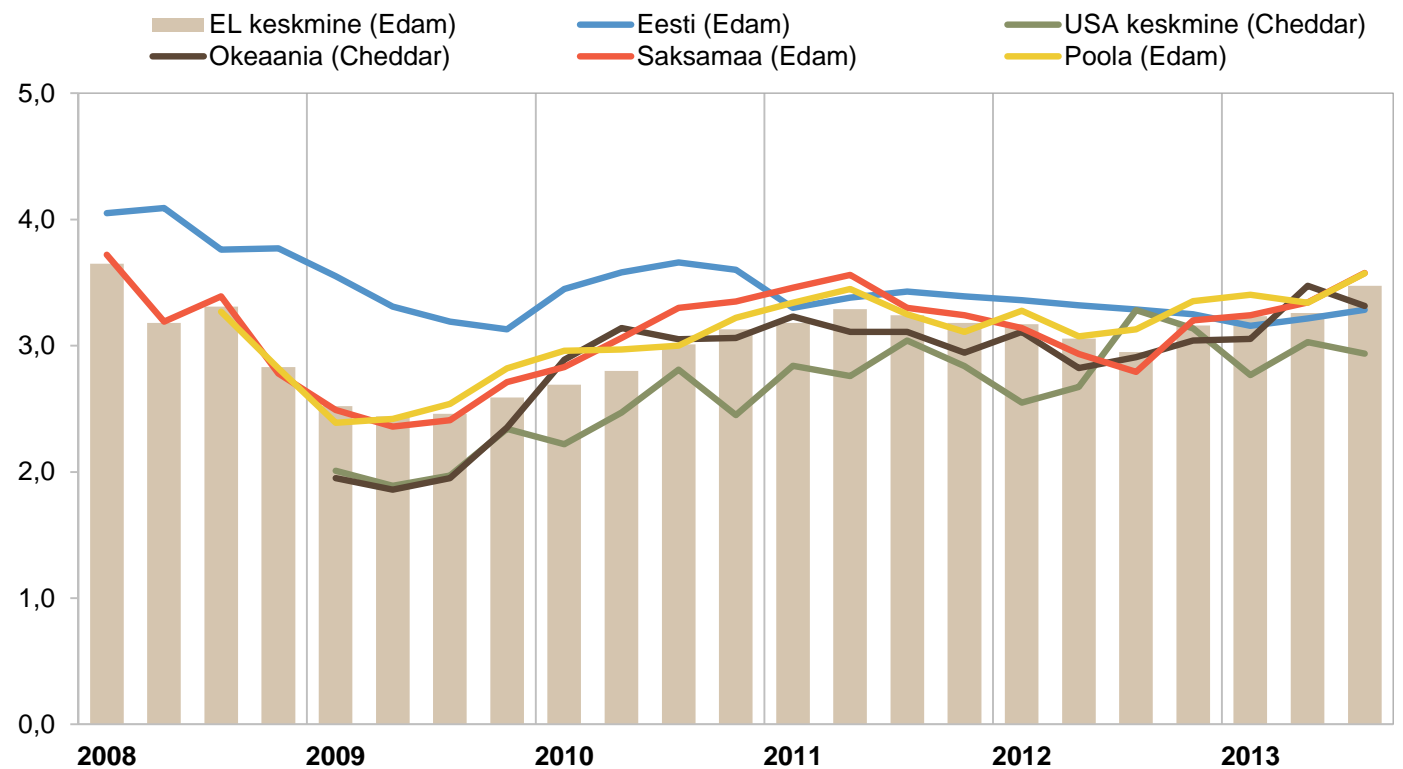
Joonis 9



Allikas: Euroopa Komisjoni Põllumajanduse Peadirektoraat, CLAL

Juustu tööstusest väljamüügihind kvartalite lõikes 2008-2013
(€/ kg, km-ta)

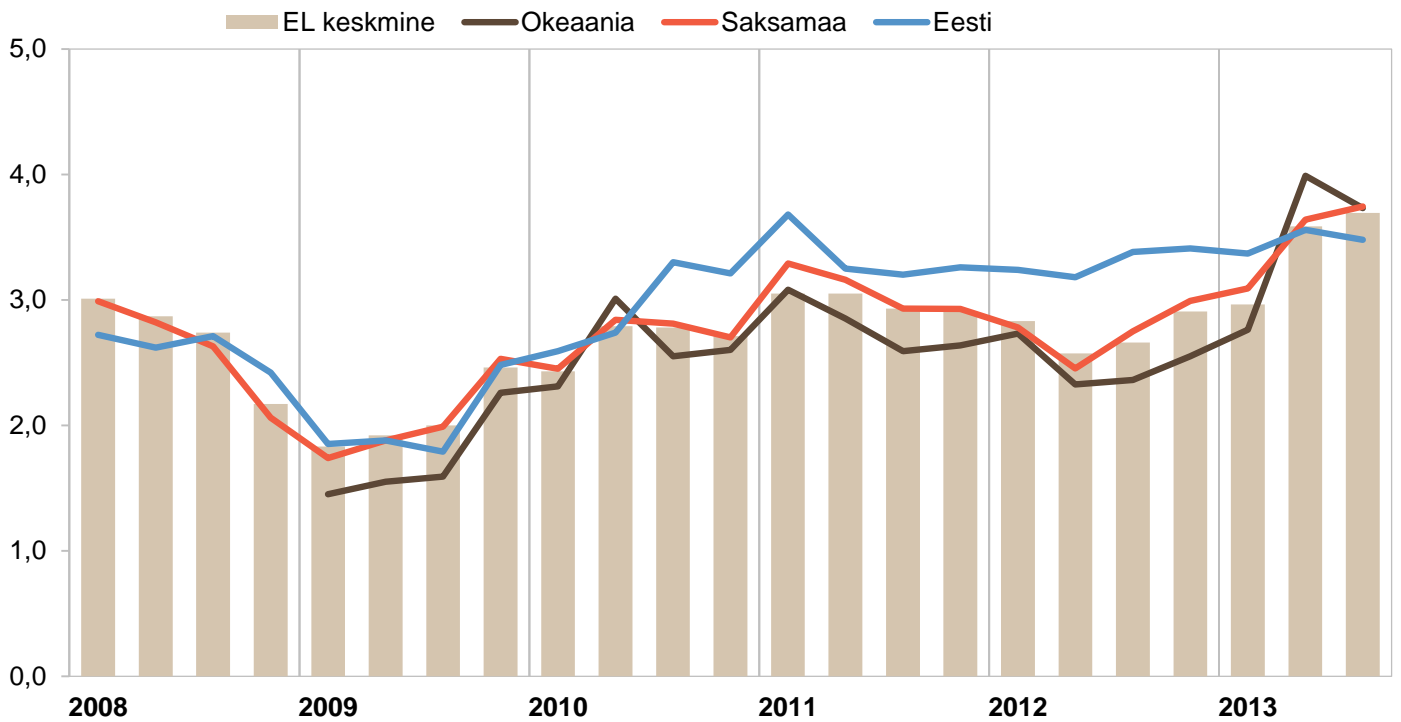
Joonis 10



Allikas: Euroopa Komisjoni Põllumajanduse Peadirektoraat, CLAL

Täispiimapulbri tööstusest väljamüügihind kvartalite lõikes 2008-2013
(€/ kg, km-ta)

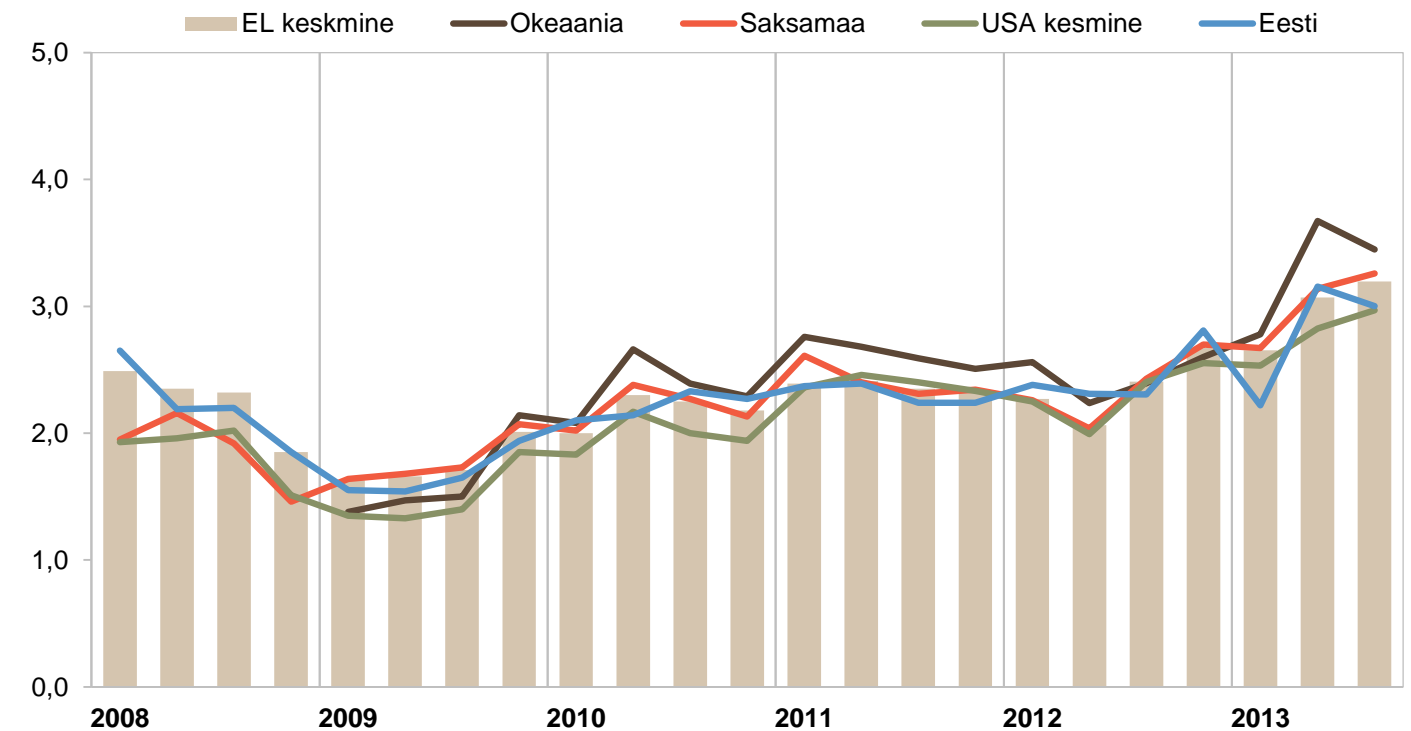
Joonis 11



Allikas: Euroopa Komisjoni Põllumajanduse Peadirektoraat, CLAL

Lõssipulbri tööstusest väljamüügihind kvartalite lõikes 2008-2013
(€/ kg, km-ta)

Joonis 12



Allikas: Euroopa Komisjoni Põllumajanduse Peadirektoraat, CLAL

Piimatoodete keskmised jaehinnad Eesti turgudel ja kauplustes

Tabel 9

III kvartalis ja 9 kuul 2011-2013

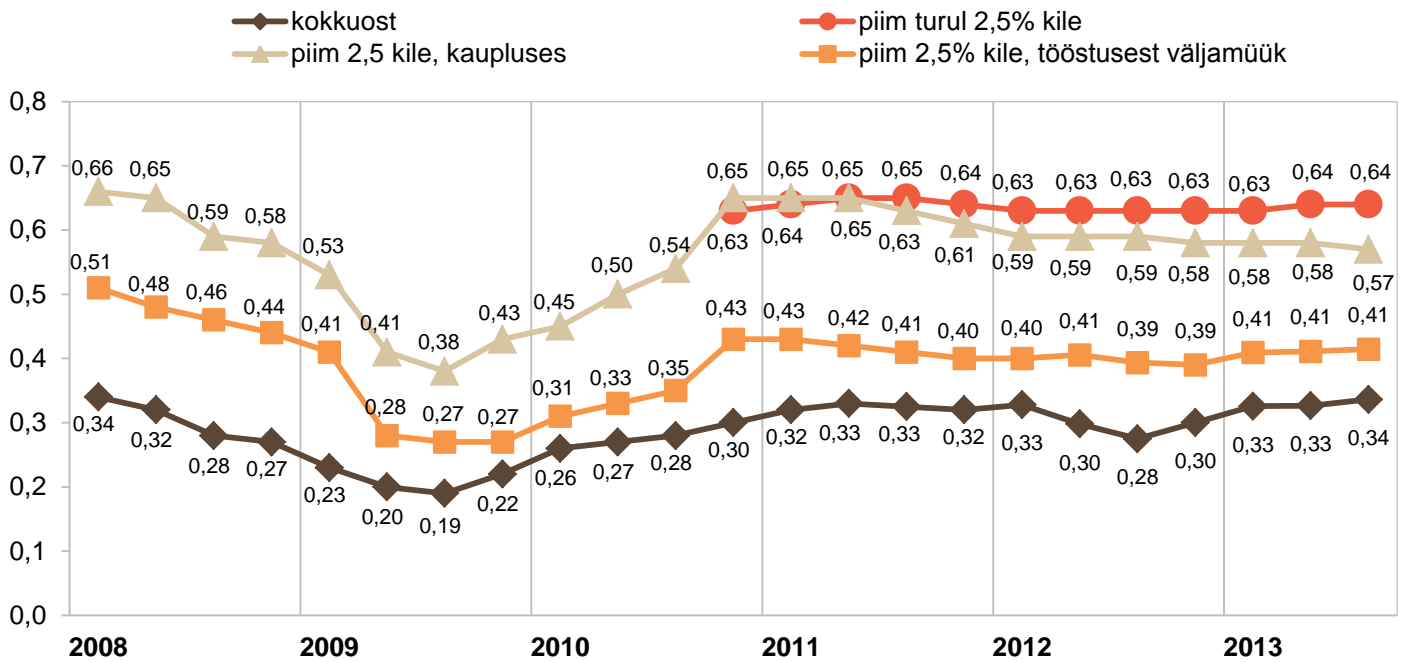
€/kg või €/l, km-ta

	III kvartal			9 kuud			muutus III kv 2012/2013
	2011	2012	2013	2011	2012	2013	
Eesti turgudel							
Piim (lahtine)	0,70	0,70	0,75	0,70	0,71	0,76	7,1%
Kilepiim (2,5%)	0,64	0,63	0,64	0,64	0,63	0,64	1,6%
Või (kuni 200 gr väikepakk)	7,43	7,52	8,05	7,31	7,60	7,97	7,0%
Eesti kauplustes							
Piim 2,5% (1 l, kile)	0,63	0,59	0,57	0,64	0,59	0,58	-3,4%
Piim 2,5% (1 l, kartong)	0,78	0,79	0,74	0,80	0,79	0,76	-6,3%
Piim 3,5% (1 l, kartong)*	-	0,89	0,87	-	0,89	0,89	-2,2%
Keefir 2,5% (1 l, kile)	0,70	0,66	0,67	0,72	0,66	0,67	1,5%
Keefir 2,5% (1 l, kartong)	0,89	0,96	0,92	0,91	0,94	0,94	-4,2%
Hapukoor (20%, kile, 500 ml)	1,77	1,67	1,68	1,88	1,69	1,68	0,6%
Kohvikoor (10%, 200 ml)	1,91	1,91	1,87	1,93	1,91	1,85	-2,1%
Või (al 82%, 175-200 gr pakend)	7,51	7,40	7,83	7,42	7,41	7,75	5,8%
Naturaaljuust (25-27%, u 500 gr)	7,35	7,52	7,33	7,43	7,45	7,35	-2,5%

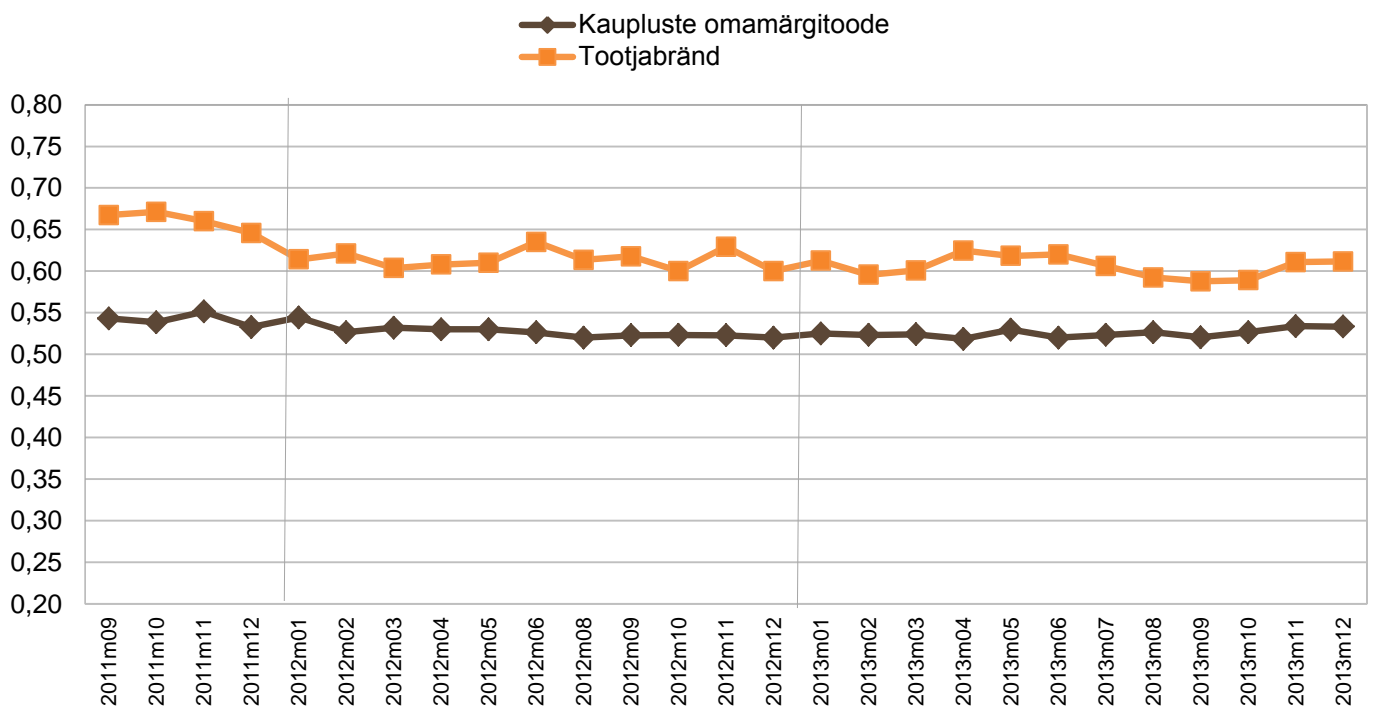
- EKI kogutud andmed, mis ei ole aruande koostajatele kättesaadavad

*EKI andmete puhul Tallinna supermarketite keskmine hind

Allikas: EKI; alates 2011. aasta septembrist TNS Emor



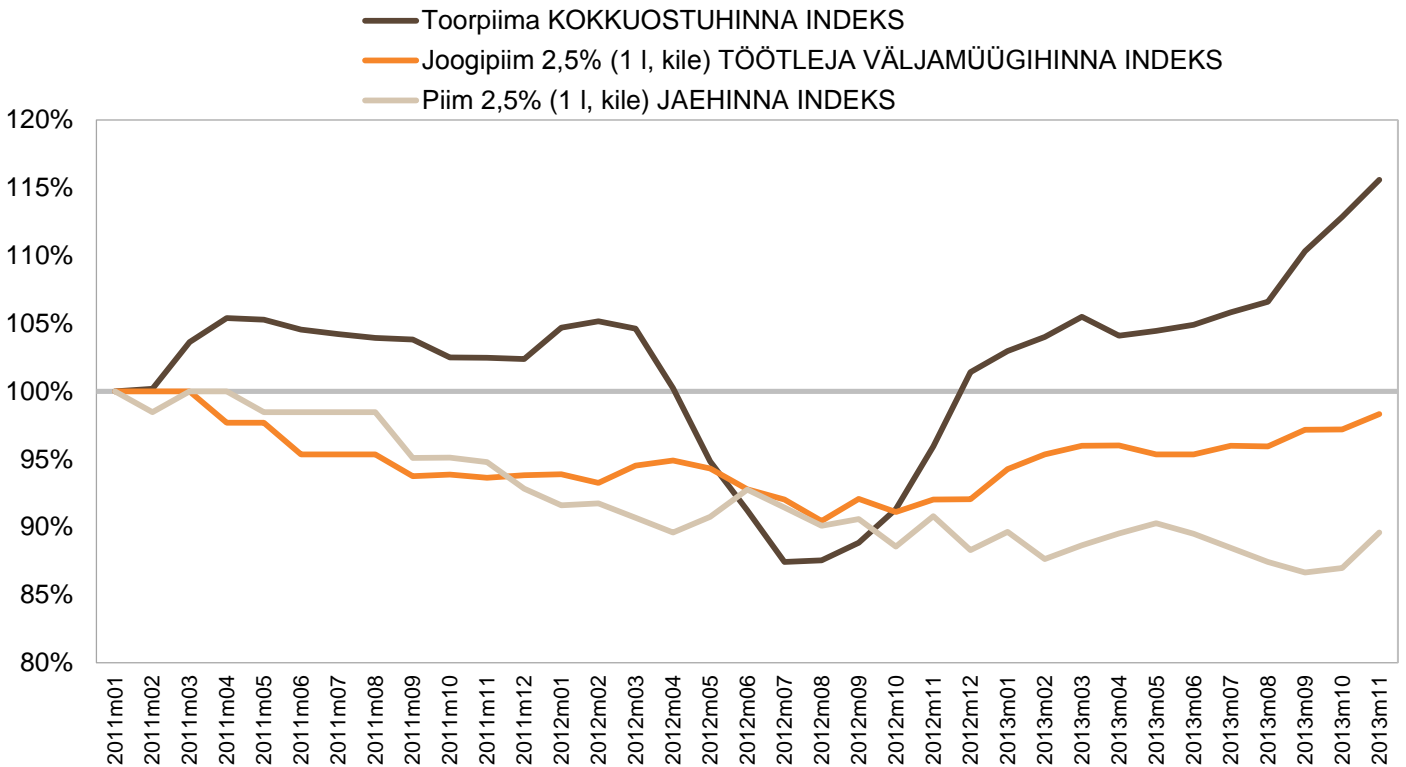
Allikas: EKI, TNS Emor



Allikas: TNS Emor

Toorpiima ja joogipiima hindade dünaamika Eestis 2011-2013
hinnaindeks, jaanuar 2011=100%

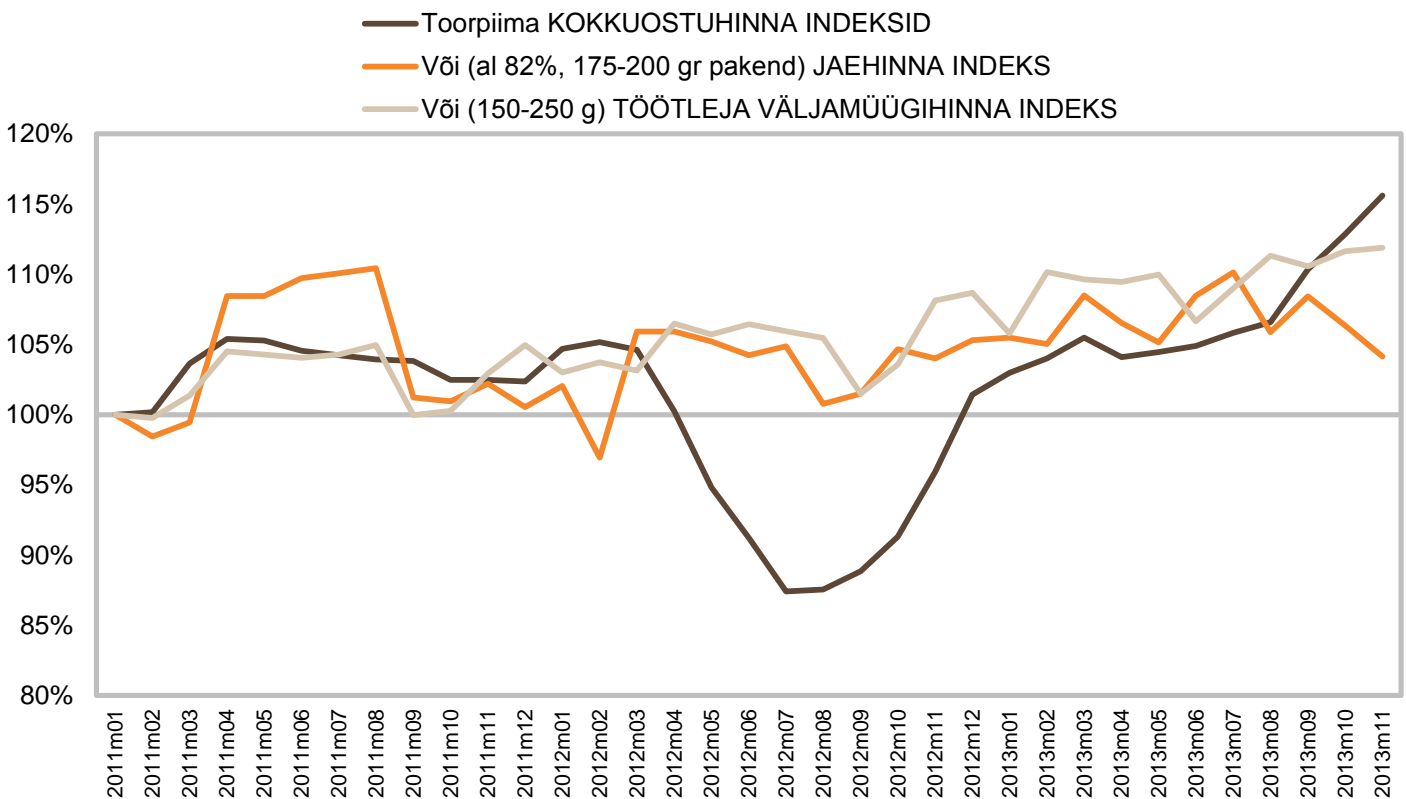
Joonis 15



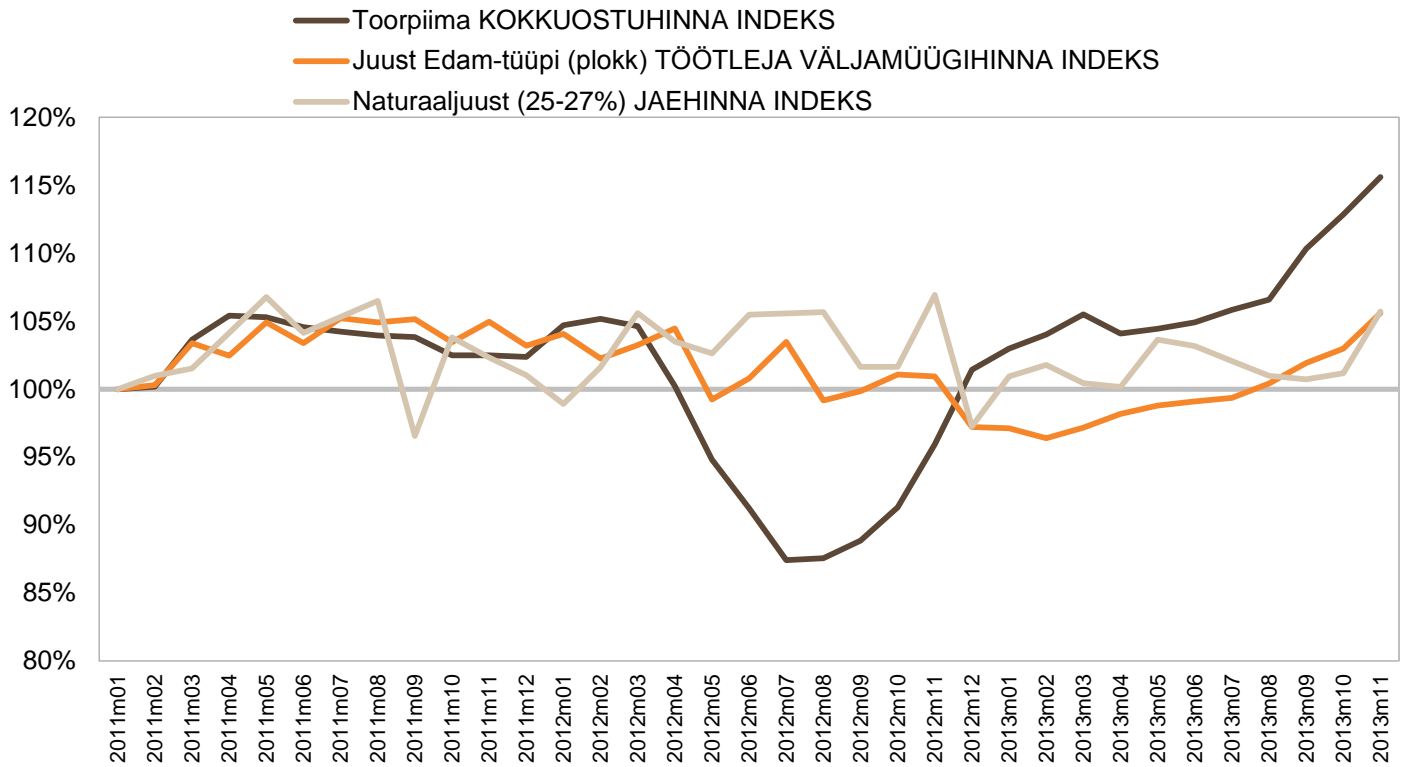
Allikas: EKI, TNS Emor

Või ja toorpiima hindade dünaamika Eestis 2011-2013
hinnaindeks, jaanuar 2011=100%

Joonis 16



Allikas: EKI, TNS Emor



Allikas: EKI, TNS Emor

Toode	Piim 3,5% (kartong)	Või 80- 82,5%	Juust Edam	Kohvi- koor 10%	Virsi- ku joogi- jogurt	Activia maasika topsi- jogurt	Maitse- tamata jogurt	Valge- hallitus- juust Brie Presi- dent
Kogus	1 l	200 g	1 kg	0,2 l	1 l	125 g	500 g	1 kg
Tallinn	0,92	1,25	6,75	0,36	1,59	0,38	0,88	14,00
Riia	0,84	1,55	4,68	0,77	1,41	0,44	0,70	14,80
Vilnius	0,95	1,36	6,75	0,66	1,07	0,43	1,12	14,47
Helsingi	1,11	1,99	9,95	1,15	2,19	0,58	1,39	14,95
Stockholm	1,06	2,47	6,79	0,95	1,95	0,65	0,70	13,10
Varssavi	0,69	1,17	6,67	0,49	1,43	0,28	0,64	8,18
Praha	1,13	1,66	6,17	1,00	2,41	0,40	0,73	13,94
Amsterdam	0,92	0,95	10,00	0,81	1,06	0,46	0,69	9,40
Berliin	0,65	1,11	6,36	0,71	1,59	0,35	0,45	10,95
Kopenhaagen	0,97	2,08	9,49	0,59	4,06	0,67	1,17	14,97
London	0,93	1,62	8,55	0,87	7,10	0,55	1,30	11,19
Keskmine	0,93	1,57	7,47	0,76	2,35	0,47	0,89	12,72

Kopenhaagen: või 75%; kohvikoor 9%; ananass/passion joogijogurt; maasika Activia topsijogurt

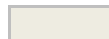
Helsingi: või ja kohvikoor laktoosivabad

London: piim 4%

Stockholm: piim 3%

Varssavi: piim 3,2%; kohvikoor 12%; maasika joogijogurt

Ümberarvutused erinevatelt pakendi suurustelt



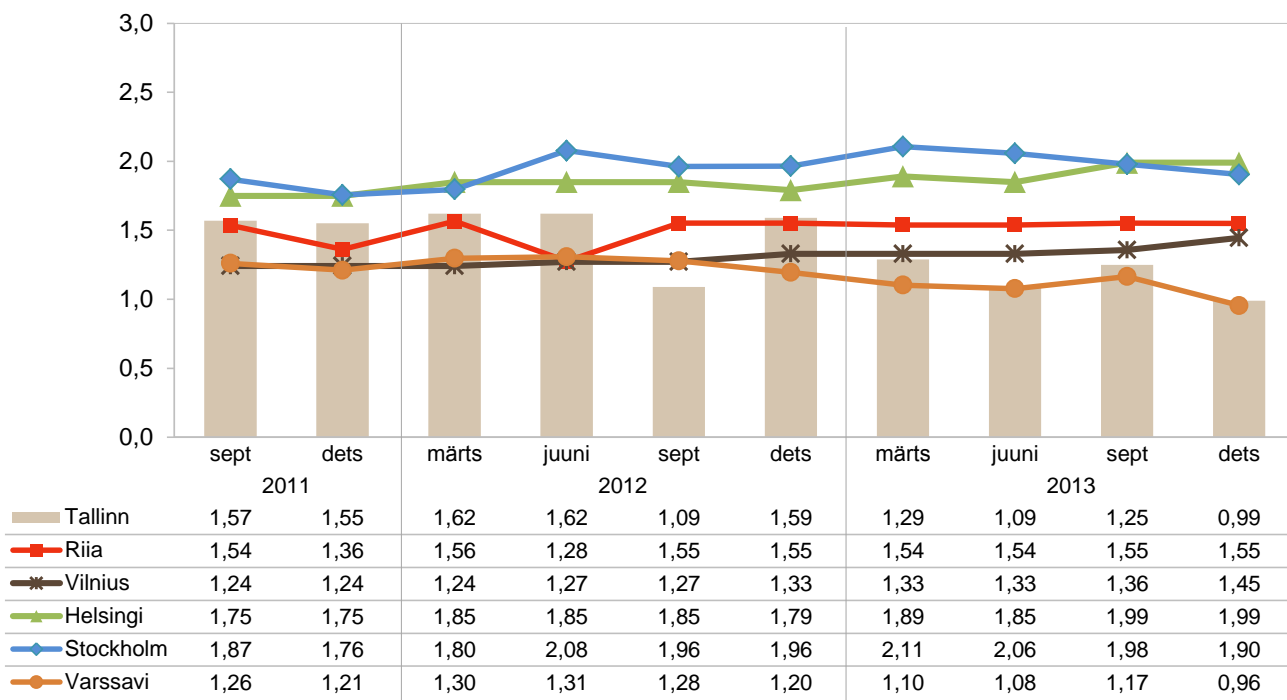
Soodushind septembris



Allikas: TNS Emor

Või jaehinnad lähiriikide pealinnades 2011-2013
(200g pakk, 80-82,5%, €)

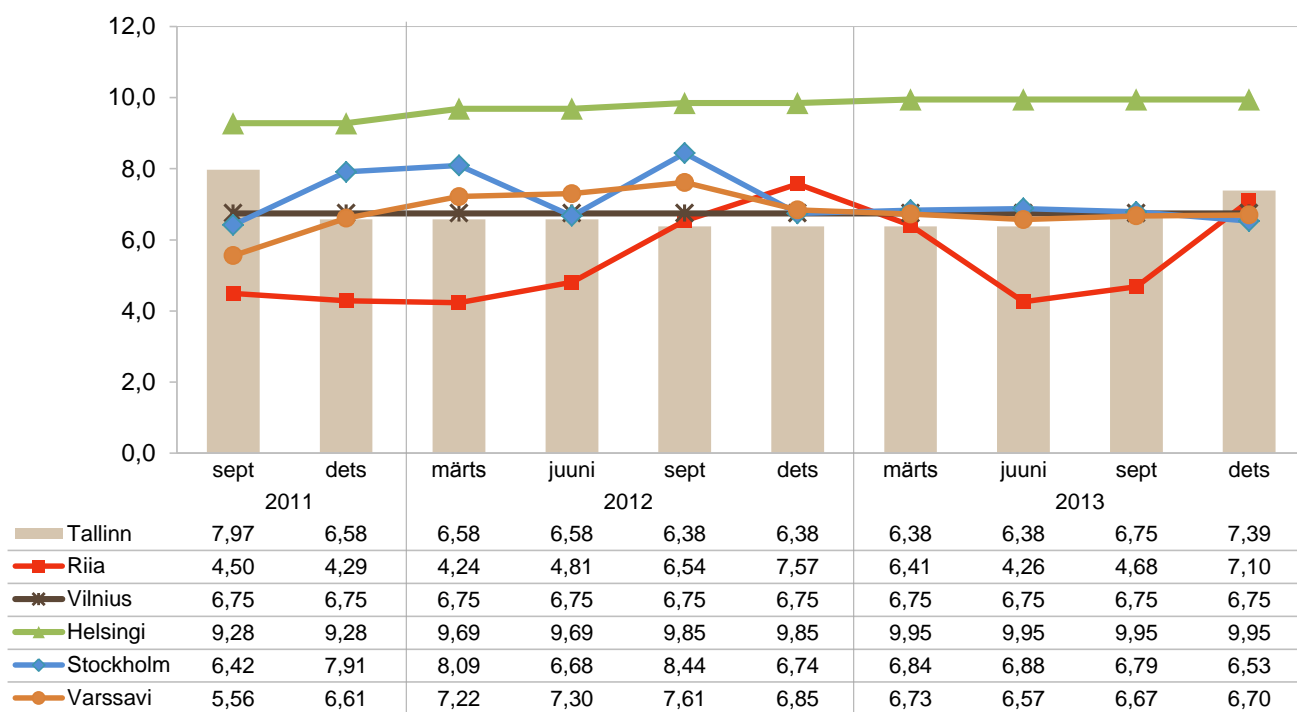
Joonis 18



Allikas: TNS Emor

Edam juustu jaehinnad lähiriikide pealinnades 2011-2013
(1 kg, €)

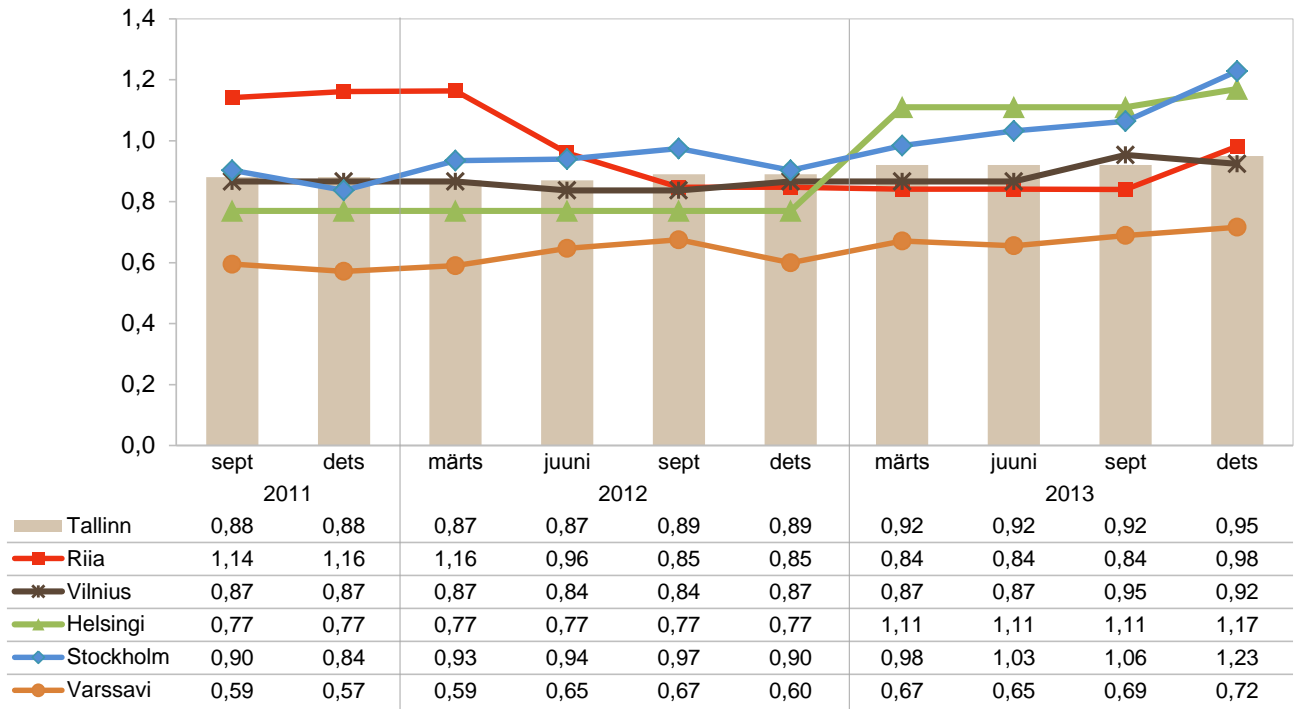
Joonis 19



Allikas: TNS Emor

3-4% piima jaehinnad lähiriikide pealinnades 2011-2013
(1 l, kartong, €)

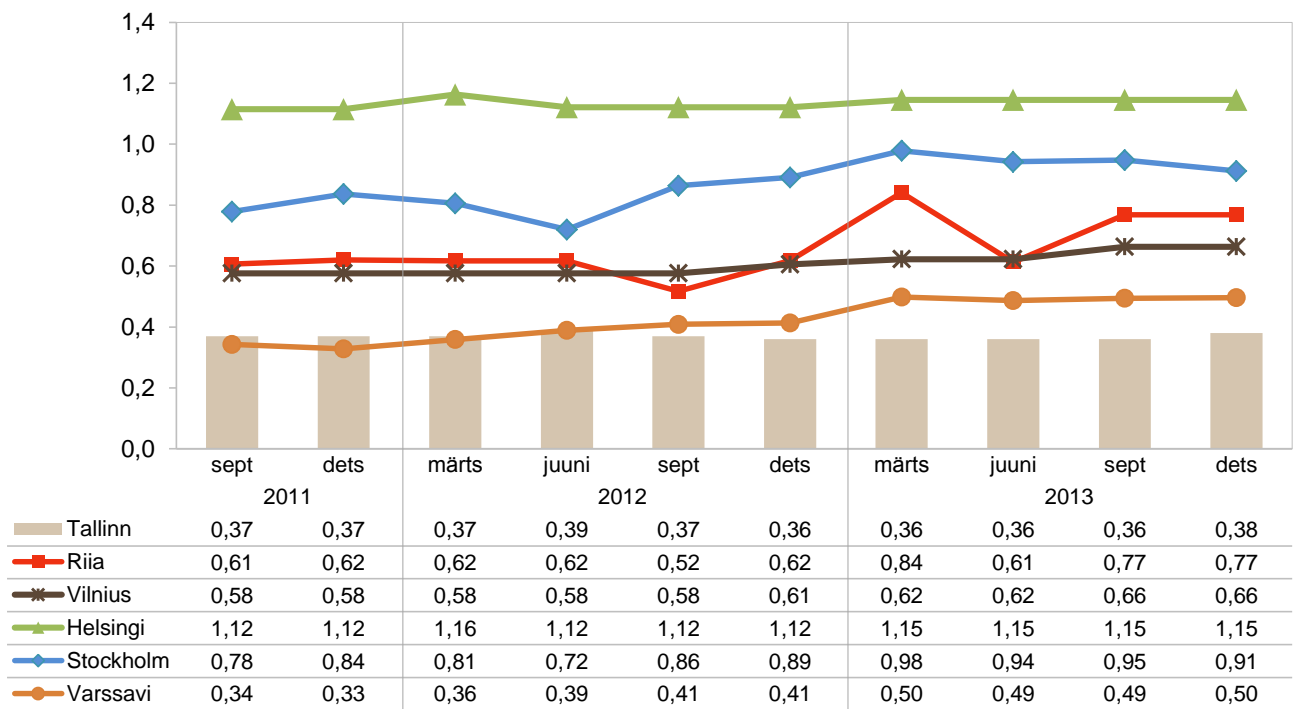
Joonis 20



Allikas: TNS Emor

Kohvikoore jaehinnad lähiriikide pealinnades 2011-2013
(200 ml, €)

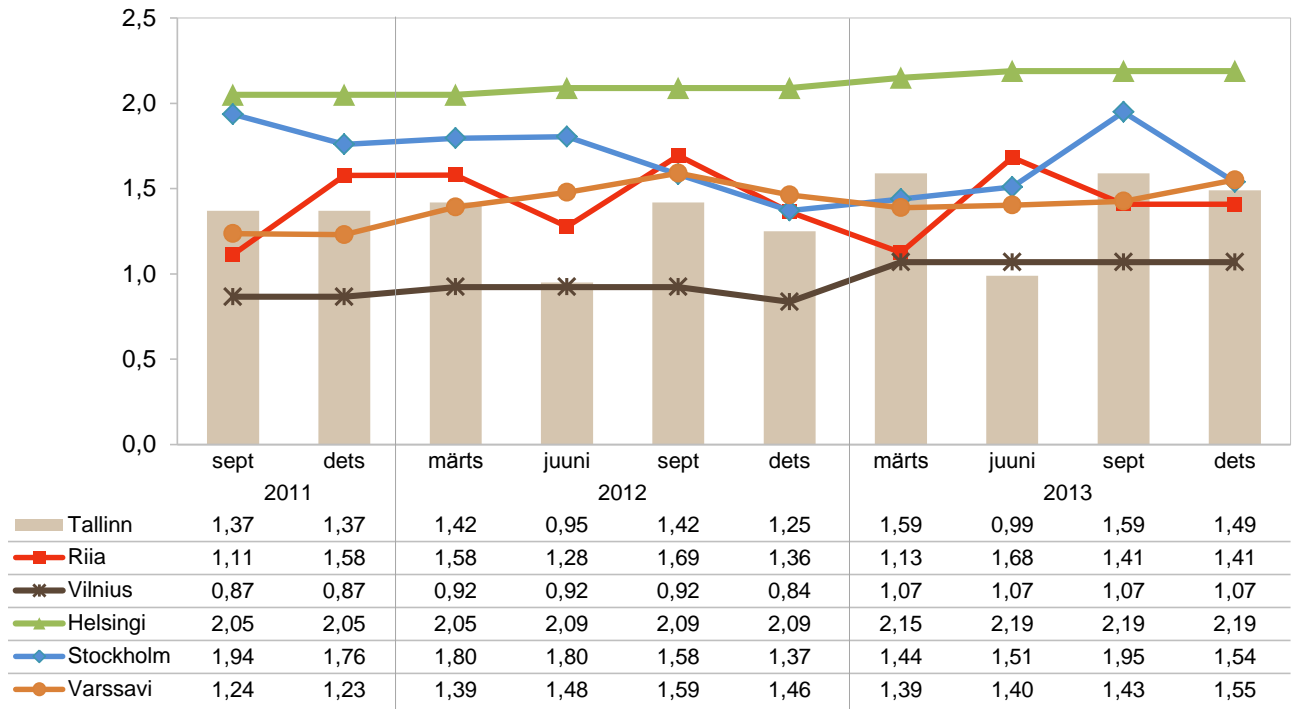
Joonis 21



Allikas: TNS Emor

Joogijogurti jaehinnad lähiriikide pealinnades 2011-2013
(1 l, kartong, €)

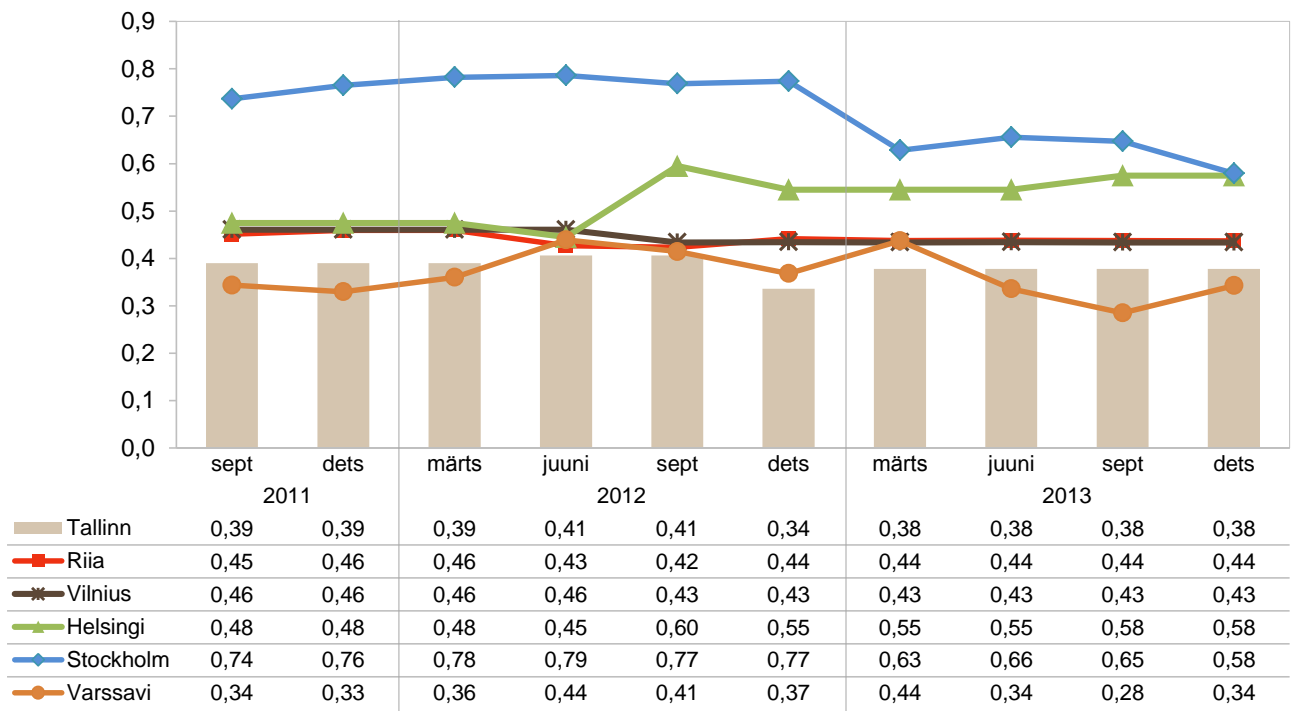
Joonis 22



Allikas: TNS Emor

Activia topsijogurti jaehinnad lähiriikide pealinnades 2011-2013
(125 g, €)

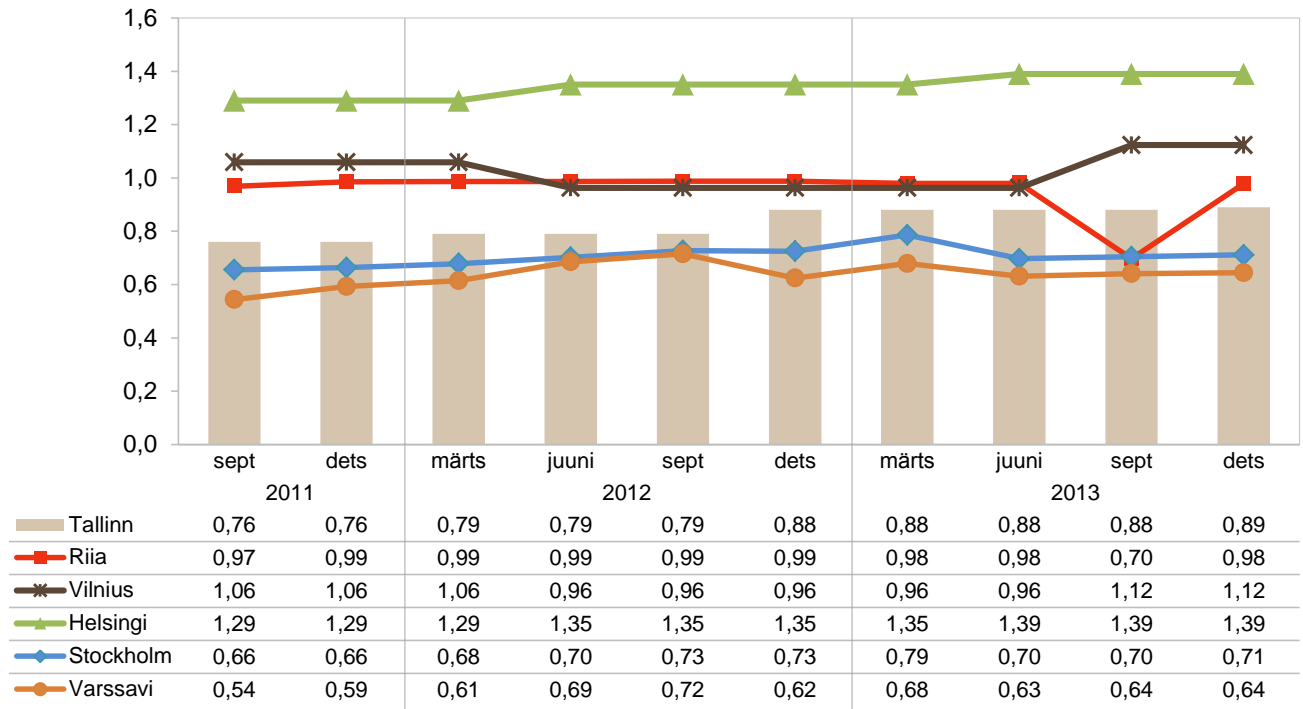
Joonis 23



Allikas: TNS Emor

Maitsestatamata jogurti jaehinnad lähiriikide pealinnades 2011-2013
(500 g, €)

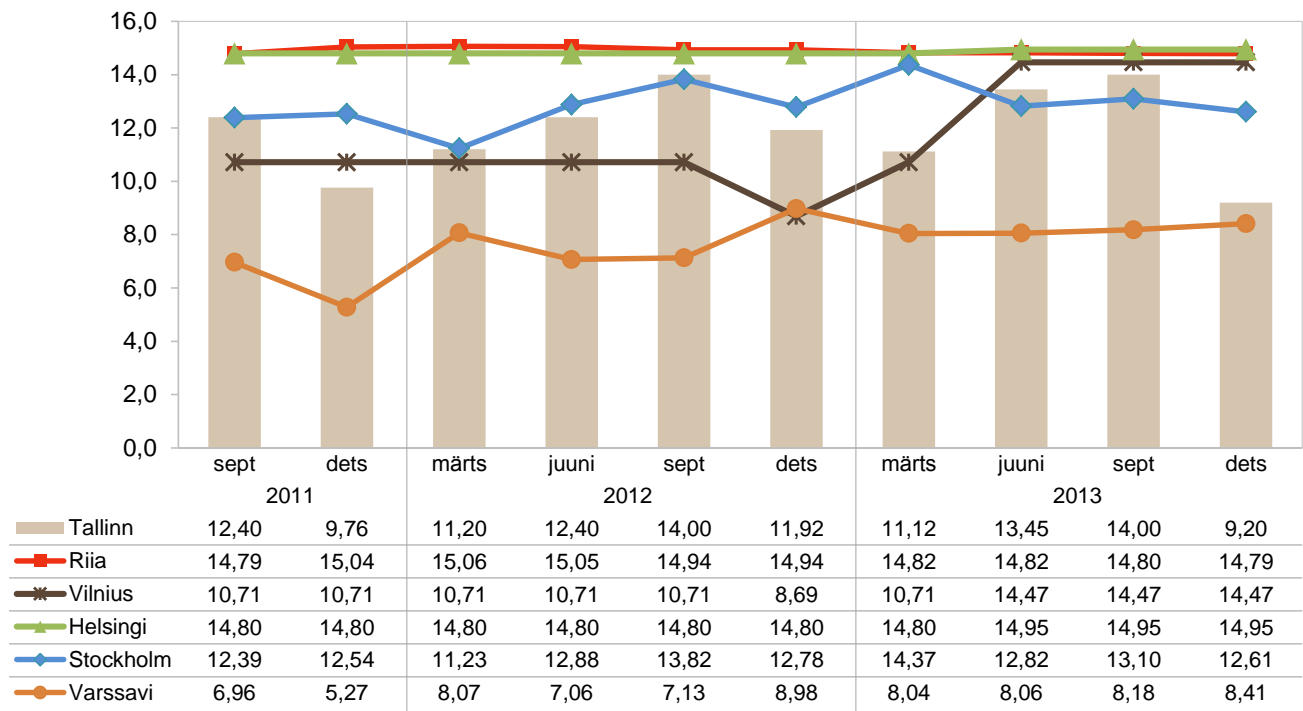
Joonis 24



Allikas: TNS Emor

Valgehallitusjuustu (Brie President) jaehinnad lähiriikide pealinnades 2011-2013
(1 kg, €)

Joonis 25



Allikas: TNS Emor

Eksport ja import

Eksport ja import

Eksport

2013. aasta 9 kuul moodustas piimatoodete väljavedu põllumajandustoodete väljaveost 17,6% (2012. aasta samal perioodil oli see 16,5%). Kuigi piimatoodete osakaal põllumajandustoodete väljaveos on vaid veidi kasvanud, on väljavedu rahaliste näitajate alusel 2012. aasta sama perioodiga võrreldes kasvanud koguni 21,7% ehk 27,5 mln euro võrra. 2013. aasta 9 kuuga eksporditi piimatooteid kokku 154,4 miljoni euro eest (joonis 26, tabel 11).

Rahalise väärtuse poolest eksporditi 2013. aasta 9 kuul enim piima koort ja lõssi - 42% kõikidest eksporditavatest piimatoodetest (joonis 29). Suurema osa sellest moodustas siiski piim, mida eksporditi 150,3 tuhat tonni ja 52,2 miljoni euro eest. Piima eksport on koguseliselt suurenenud 27,2%, kuid rahaliste näitajate alusel on piima ühikuhinna tõusust tingituna eksport suurenenud koguni 43,9% (15,9 mln eurot). Piima eksporditi peamiselt Leetu (62,9%) ja Lätti (33,3%) (tabel 13).

Teine oluline eksporditavate artikkel oli juust ja kohupiim (15,6 tuhat tonni, 51,9 miljoni euro eest ja 35% kõikidest eksporditavatest piimatoodetest) (tabel 12, joonis 27). Juustu ja kohupiima eksport on koguseliselt suurenenud 7,5% võrreldes 2012. aasta 9 kuuga ja rahaliste näitajate alusel suurenenud 7,9% (3,8 mln eurot). Juustu ja kohupiima eksporditi peamiselt Venemaale (38,0%) ja Soome (31,6%).

Kasvanud on ka kondenseeritud piimatoodete eksport (koguse poolest 18,9% 2390 tonnini ning rahaliste näitajate alusel 54,4% 6,1 miljoni euroni), või eksport (koguseliselt 40,6% 1764 tonnini ning rahaliselt 57,6% 6,9 miljoni euroni) ning jäätise eksport (koguseliselt 38,2% 1948 tonnini ning rahaliselt 35,9% 5,0 miljoni euroni). Nii kondenseeritud piimatooteid kui ka võid eksporditi peamiselt Lätti – vastavalt 59,1% ja 77,8% ulatuses.

Vähenenud on hapendatud piimatoodete eksport (koguseliselt 12,2% 8018 tonnini ning rahaliste näitajate alusel 8,2% 10,1 miljoni euroni). Hapendatud piimatooteid eksporditi peamiselt Soome (45,5%) ja Venemaale (26,6%).

Vadakutoodete eksport on seevastu koguseliselt küll suurenenud (16% 15,84 tuhande tonnini), kuid rahaliste näitajate alusel 10,5% langenud 6,7 miljoni euro tasemele, seda tänu madalama ühikuhinnaga vadakutoodete suurenenud ekspordile ning kallima hinnaga vadakupulbri ekspordi 40,9% langusele.

Piimatoodete väljavedu 2013. aasta 9 kuul toimus peamiselt Leetu (29% piimatoodete väljaveost), Lätti (25%) ja Venemaale (24%) (joonis 28). Väljaveos on suurenenud Läti ja Venemaa osakaal ning vähenenud Soome osakaal.

Import

2013. aasta 9 kuul moodustas piimatoodete sissevedu põllumajandustoodete sisseveost 4,7% (2012. aasta samal perioodil oli see 3,8%). Piimatoodete sissevedu suurenes 2013. aasta 9 kuuga võrrelduna eelmise aasta sama perioodiga rahaliste näitajate alusel 40,5% ehk 14,9 mln euro võrra. 2013. aasta 9 kuuga imporditi piimatooteid kokku 51,8 miljoni euro eest (joonis 26, tabel 14).

Kõige enam imporditi rahaliste näitajate alusel 2013. aasta 9 kuuga kohupiima ja juustu (38% piimatoodete sisseveost), piima ja koort (19% piimatoodete sisseveost) ning kondenseeritud piimatooteid (18% piimatoodete sisseveost) (joonis 32).

Kohupiima ja juustu imporditi 2013. aasta 9 kuuga 4192 tonni ning 17,1 mln euro eest. Kohupiima ja juustu import on kasvanud koguseliselt 33,1% (1042 tonni) ja rahalises vääringus 39,6% (4,8 mln eurot) (tabel 15, joonis 30). Juustu imporditi peamiselt Lätist (20,2%), Saksamaalt (19,1%) ja Leedust (16,2%) (tabel 16).

Piima ja koore import on koguseliselt suurenenud 106,5% (11 583 tonnini), kuid rahalises väärtuses oli kasv mõnevõrra väiksem – 64,1% (8,6 miljoni euroni). Suur koguseline kasv ja mõnevõrra väiksem rahaline kasv tuleneb just piima impordi kasvust, piima imporditi koguseliselt 3,4 korda enam (8613 tonni ja 3,9 miljoni euro eest). Koore eksport koguseliselt aga vähenes 1,5%. Piima ja koort imporditi peamiselt Lätist (68%) ja Leedust (21,7%).

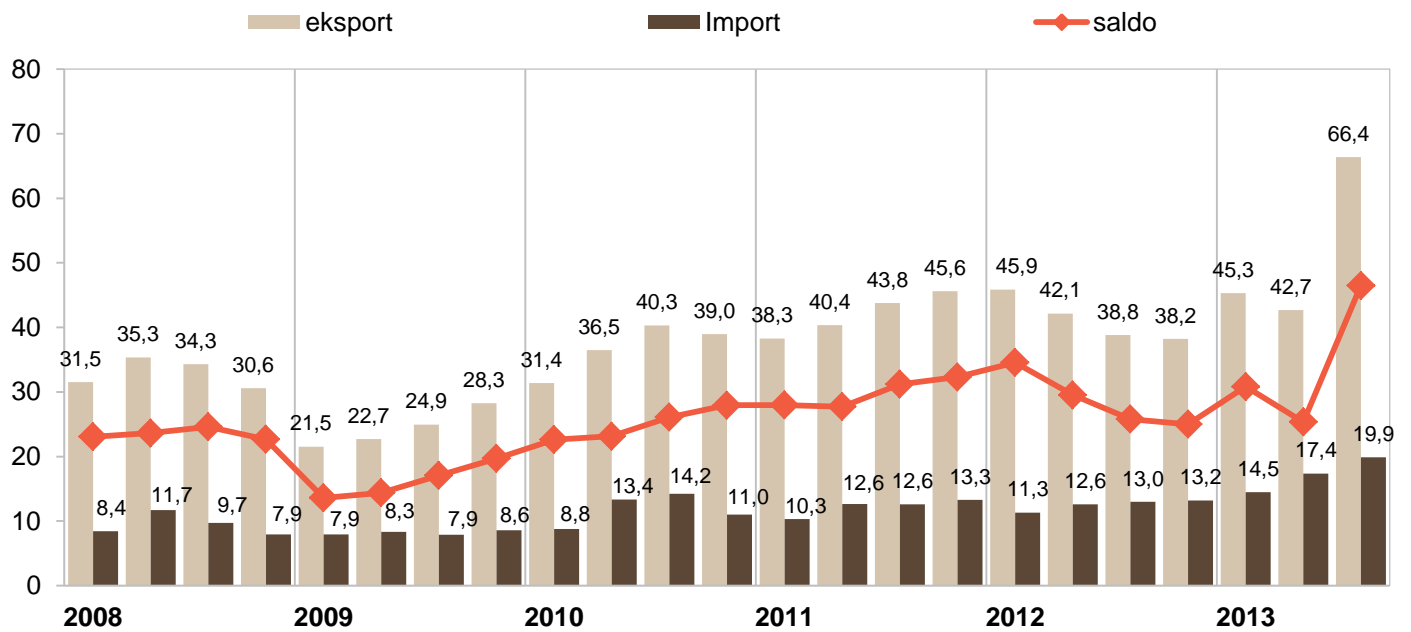
Kondenseeritud piimatooteid imporditi 2756 tonni ja 8,2 miljoni euro eest. Kondenseeritud piimatoodete import on kasvanud koguseliselt 58,5% ning rahaliste näitajate alusel 2 korda, sest enam on kasvanud just kallima ühikuhinnaga piimapulbri import. Kondenseeritud piimatooteid imporditi peamiselt Lätist (33,4%) ja Poolast (20,6%).

Suurenenud on ka või import ja seda koguseliselt 109 tonni võrra ehk 14,7% ja rahaliste näitajate alusel 675 tuhande euro võrra ehk 24,3% võrra. Kokku imporditi võid 851 tonni ja 3,5 mln euro eest. Võid imporditi peamiselt Lätist (48,6%) ja Soomest (25,2%).

Hapendatud piimatoodete import on taaskord vähenenud – koguseliselt 38,4% ja rahaliste näitajate alusel 41,8%. Hapendatud piimatooteid veeti 2013. aasta 9 kuuga sisse 1698 tonni 2,4 miljoni euro eest. Hapendatud piimatooteid imporditi peamiselt Lätist (42,8%) ja Austriast (22,9%).

Vadakutooteid imporditi 9 kuuga 1596 tonni 2,4 miljoni euro eest, mis on koguseliselt 54,7% ja rahaliste näitajate alusel 79,8% rohkem kui 2012. aasta 9 kuuga. Suurenenud on ka jäätise import 1464 tonni ja 3,2 miljoni euroni, mis tähendab koguselist kasvu 27,3% ja rahaliste näitajate kasvu 19,7%.

Peamiselt imporditi 2013. aasta 9 kuuga piimatooteid Lätist (27% piimatoodete sisseveost), Leedust (20%), Saksamaalt (13%) ja Soomest (11%) (tabel 16, joonis 31). Impordipartnerite osas on suurenenud Läti osakaal ja vähenenud Poola osakaal.



Allikas: PM

Piimatoodete põhieksport 9 kuul 2012-2013

Tabel 11

	2012 9 kuud			2013 9 kuud			Ekspordi koguse muutus ± %
	Kogus (t)	Summa tuh/€	Hind €/kg	Kogus (t)	Summa tuh/€	Hind €/kg	
Piim, koor, lõss	122919	42064	0,34	159680	63124	0,40	29,9%
...sh lõss	1512	283	0,19	3902	850	0,22	158,2%
...sh piim 1-6%	118133	36272	0,31	150293	52194	0,35	27,2%
...sh röösk koor üle 6%	3275	5509	1,68	5485	10080	1,84	67,5%
Kondenseeritud piim, pulber	2010	3923	1,95	2390	6058	2,54	18,9%
...sh lõssipulber	1269	2594	2,04	828	2563	3,10	-34,8%
...sh piimapulber	70	186	2,67	560	1892	3,38	703,7%
Hapendatud piimatooted	9132	11037	1,21	8018	10132	1,26	-12,2%
...sh jogurt	7347	8059	1,10	6690	8429	1,26	-8,9%
Vadakutooted	13655	7473	0,55	15843	6690	0,42	16,0%
...sh vadakupulber	5391	5478	1,02	3184	3418	1,07	-40,9%
Või ja muud piimarasvad	1255	4361	3,48	1764	6873	3,90	40,6%
...sh või	1254	4358	3,48	1762	6870	3,90	40,6%
Juust ja kohupiim	14485	48123	3,32	15569	51948	3,34	7,5%
...sh toorjuust, kohupiim	2966	7086	2,39	3445	8106	2,35	16,2%
...poolköva ja kõva juust	11146	39691	3,56	11565	41996	3,63	3,8%
Jäätis	1409	3663	2,60	1948	4979	2,56	38,2%
Piimatooted kokku		120642			149804		
Käive rahas kaubalise katteta		6200			4550		
KOKKU		126842			154354		21,7%

Allikas: PM

Põhiliste piimatoodete eksport 9 kuul 2003-2013
(tonni)

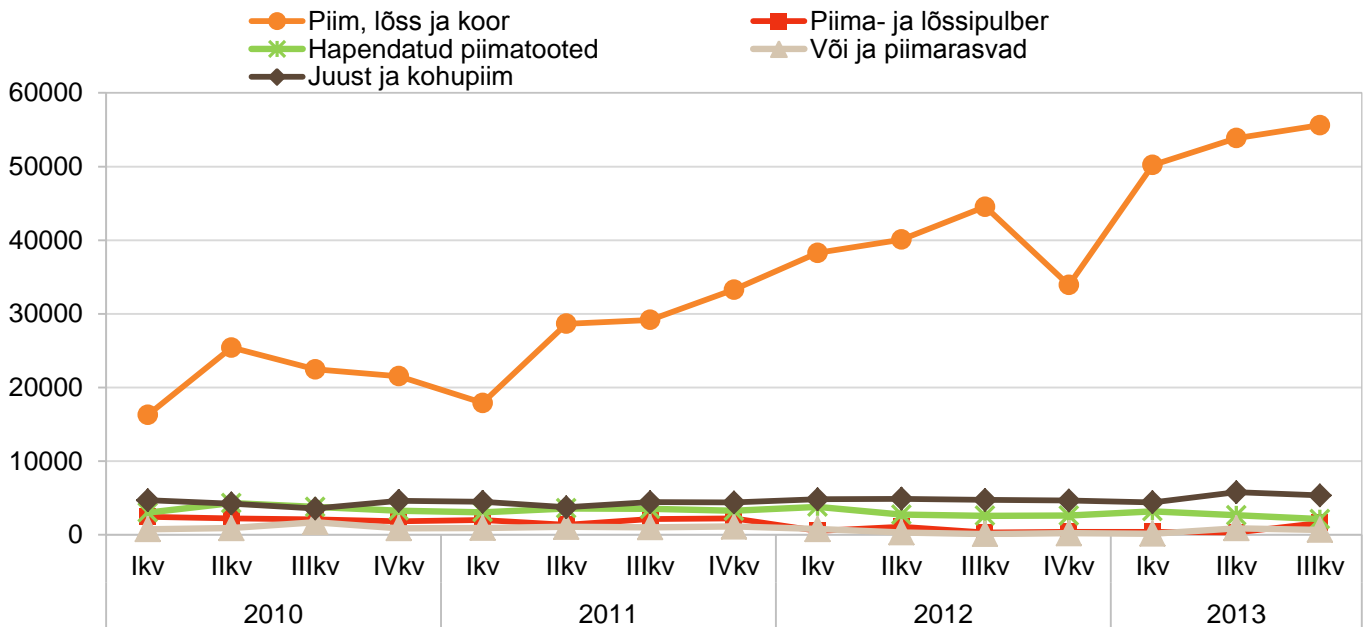
Tabel 12

	Piim, lõss ja koor	Lõssipulber, piimapulber	Hapupiimatooded	Või, piimarasvad	Juust, kohupiim
2010 9 kuud	64162	6803	11135	3426	12515
2011 9 kuud	75759	5523	10201	3075	12669
2012 9 kuud	122919	2010	9132	1255	14485
2013 9 kuud	159680	2390	8018	1764	15569

Allikas: PM

Põhiliste piimatoodete eksport aastatel 2010-2013 kvartalite lõikes
(tonni)

Joonis 27



Allikas: PM

Põhiliste piimatoodete ekspordi struktuur riikide lõikes 2013. aasta 9 kuul
(%)

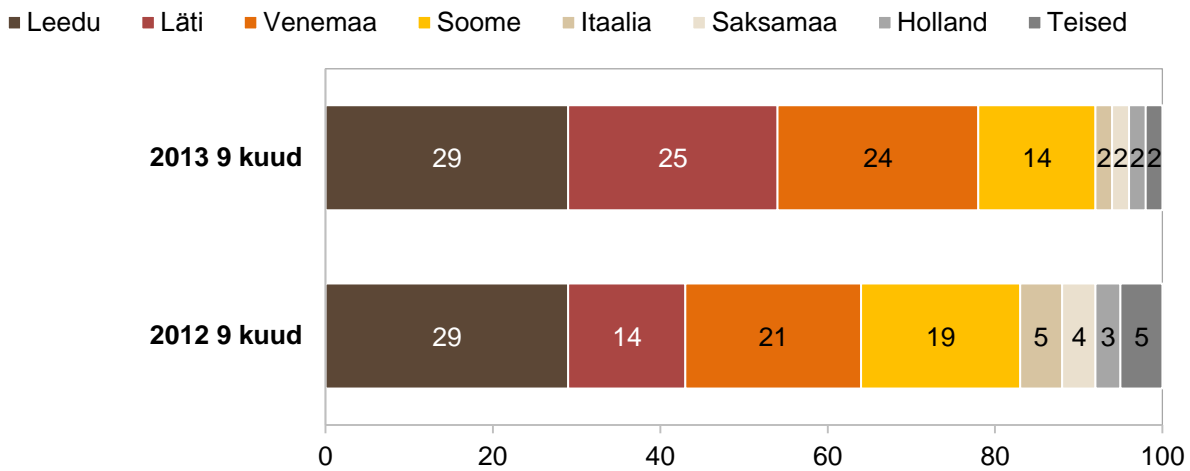
Tabel 13

	Piim, lõss ja koor	Lõssipulber, piimapulber	Hapupiimatooded	Või, piimarasvad	Juust, kohupiim
Leedu	62,9	16,5	10,1	3,3	6,9
Läti	33,3	59,1	17,3	77,8	12,7
Venemaa	3,7	12,5	26,6	1,1	38,0
Soome		0,2	45,5		31,6
Afganistan				6,5	
Saksamaa		9,3	0,2	3,8	0,2
Holland				5,0	3,9
Taani					0,6
Itaalia					3,4
Poola		2,3	0,3	2,5	
USA					1,1
Teised	0,1	0,1			1,6

Allikas: PM

Piimatoodete ekspordi struktuur riigiti 2012. ja 2013. aasta 9 kuul
(% rahaliste näitajate alusel)

Joonis 28

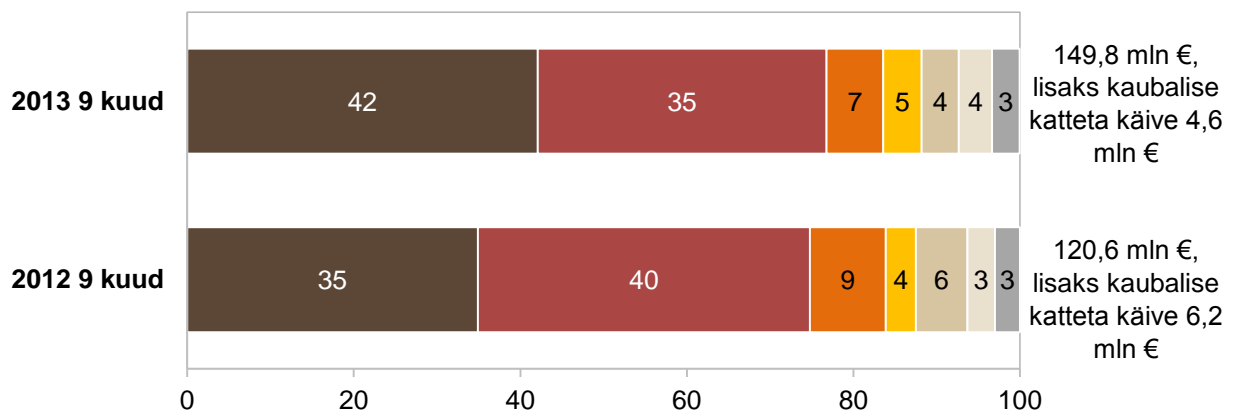


Allikas: PM

Piimatoodete ekspordi struktuur tooterühmade põhjal 2012. ja 2013. aasta 9 kuul
(% rahaliste näitajate alusel)

Joonis 29

- Piim, koor, lõss
- Juust ja kohupiim
- Hapupiimatooted
- Või
- Vadakutooted
- Kondenseeritud piim, koor
- Jäätis



Allikas: PM

	2012 9 kuud			2013 9 kuud			Impordi koguse muutus ± %
	Kogus (t)	Summa tuh/€	Hind €/kg	Kogus (t)	Summa tuh/€	Hind €/kg	
Piim, koor, lõss	5610	5257	0,94	11583	8627	0,74	106,5%
...sh piim 1-6%	2562	1233	0,48	8613	3874	0,45	236,2%
...sh röösk koor üle 6%	2579	3810	1,54	2540	4643	1,83	-1,5%
Kondenseeritud piim, pulber	1738	3998	2,30	2756	8167	2,96	58,5%
...sh lõssipulber	1137	2554	2,25	1300	3823	2,94	14,4%
...sh piimapulber	332	872	6,91	1101	3677	3,34	232,2%
Hapendatud piimatooted	2755	4154	1,51	1698	2417	1,42	-38,4%
...sh jogurt	1919	2875	1,50	1302	1759	1,35	-32,2%
Vadakutooded	1032	1356	1,31	1596	2438	1,53	54,7%
...sh vadakupulber	531	881	2,81	1301	2152	1,65	145,2%
Või ja muud piimarasvad	743	2777	3,74	851	3452	4,05	14,7%
...sh või	722	2747	3,81	850	3443	4,05	17,8%
Juust ja kohupiim	3151	12220	3,88	4192	17060	4,07	33,1%
...sh toorjuust, kohupiim	892	3338	3,74	1177	4243	3,60	32,0%
...poolkõva ja kõva juust	1399	5728	4,09	1994	8690	4,36	42,6%
Jäätis	1151	2693	2,34	1464	3223	2,20	27,3%
Piimatooted kokku		32456			45384		
Käive rahas kaubalise katteta		4400			6380		
KOKKU		36856			51764		40,5%

Allikas: PM

Põhiliste piimatoodete import 9 kuul 2003-2013
(tonni)

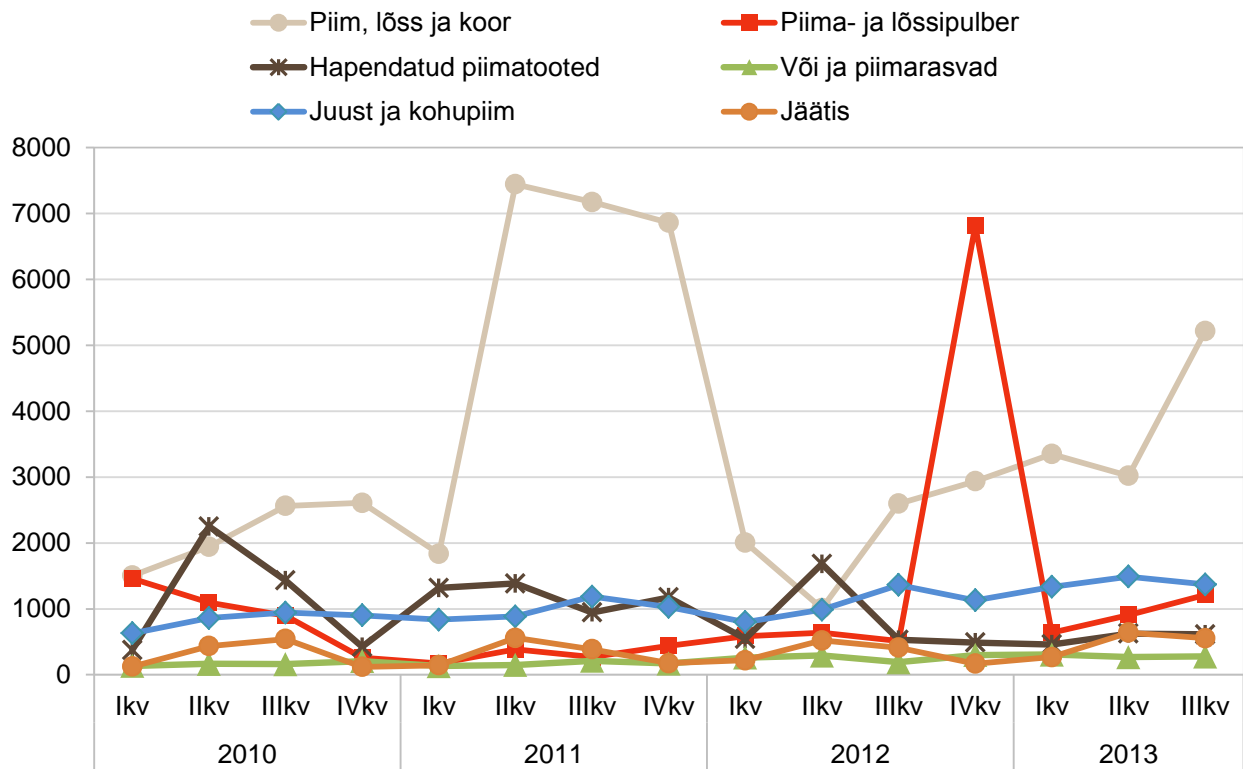
Tabel 15

	Piim, lõss ja koor	Lõssipulber, piimapulber	Hapupiimatooted	Või, muud piimarasvad	Juust ja kohupiim	Jäätis
2010 9 kuud	6008	3450	4056	462	2432	1102
2011 9 kuud	16453	827	3645	494	1089	1089
2012 9 kuud	5611	1738	2755	743	3151	1151
2013 9 kuud	11583	2756	1698	851	4192	1464

Allikas: PM

Põhiliste piimatoodete import aastatel 2010-2013 kvartalite lõikes
(tonni)

Joonis 30



Allikas: PM

Põhiliste piimatoodete impordi struktuur riikide lõikes 2013. aasta 9 kuul
 (% tootegrupi importkogusest)

Tabel 16

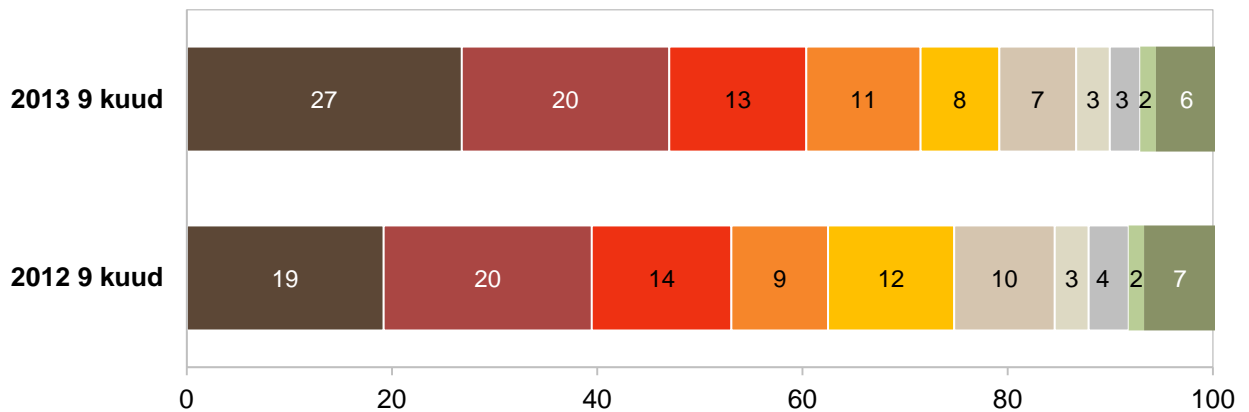
	Piim, lõss ja koor	Lõssipulber, piimapulber	Hapupiimatooted	Või, piimarasvad	Juust, kohupiim	Jäätis
Läti	68,0	33,4	42,8	48,6	20,2	20,8
Saksamaa	3,5	10,2	10,5	5,2	19,1	0,8
Leedu	21,7	8,3	6,0	4,9	16,2	52,4
Poola	3,5	20,6	6,6	5,6	5,3	8,3
Prantsusmaa		4,4	0,6	0,3	2,6	0,2
Holland	0,8	11,6		7,3	10,6	
Soome	2,1	9,5	2,4	25,2	13,8	7,7
Hispaania		0,6				
Itaalia		0,1	6,0	0,1	5,6	0,2
Tšehhi		0,1				5,3
Austria			22,9			
Rootsi		0,5	1,4	0,4	0,1	
Belgia				2,4	0,5	0,2
Venemaa						4,1
Taani					3,0	
Iirimaa					1,9	
Norra					0,9	
Teised	0,4	0,7	0,8		0,2	

Allikas: PM

Piimatoodete impordi struktuur riigiti 2012. ja 2013. aasta 9 kuul
(% rahaliste näitajate alusel)

Joonis 31

■ Läti ■ Leedu ■ Saksamaa ■ Soome ■ Poola ■ Holland ■ Prantsusmaa ■ Itaalia ■ Taani ■ Teised

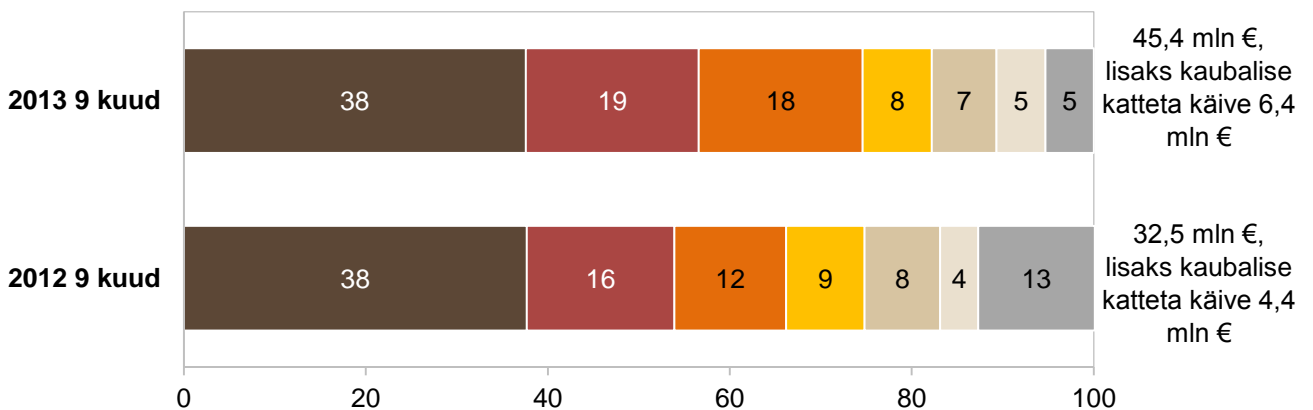


Allikas: PM

Piimatoodete impordi struktuur tooterühmade põhjal 2011. ja 2012. aasta 9 kuul
(% rahaliste näitajate alusel)

Joonis 32

■ Juust ja kohupiim ■ Piim, koor ■ Kondenseeritud piim, koor
 ■ Või ■ Jäätis ■ Vadakutooted
 ■ Hapupiimatooted



Allikas: PM

The logo for TNS, consisting of a solid pink square with the letters 'TNS' in white, bold, sans-serif font centered within it.

TNS

Euroopa Liidu piimaturu trendid

Piimaturu trendid Euroopa Liidus

Euroopa Liidu piimaturu trendid 2012–2014

Piimatoodang

Euroopa Komisjoni esialgsete andmete põhjal kasvas piimatoodang 2012. aastal võrreldes 2011. aastaga Euroopa Liidus 0,5%, jõudes 151,9 miljoni tonnini (tabel 17). 2013. aastal oli kasv vaid 0,4%, hoolimata kvoodi 1% suurenemisest ja Horvaatia liitumisest. 2014. aastaks prognoositakse toodangu kasvu 1,1% 153,9 miljonile tonnile.

Kuigi piimalehmade arv Euroopa Liidus võrreldes 2011. aastaga 2012. aastal 0,4% kasvas, nähakse lehmade arvu 0,4% langust nii 2013. kui ka 2014. aastaks. Piimalehmade arv kasvab eelkõige Itaalias ja Hollandis, kuid mõningast karja suurenemist on näha ka Rumeenias, Saksamaal ja Prantsusmaal. Piimalehmade arv väheneb märgatavalt Poolas ja Hispaanias. Lehmade produktiivsus aga kasvab endiselt – 2013. aastaks prognoositakse jõudluse kasvu lehma kohta 0,2% ja 2014. aastaks juba 1,5% 6535 kilogrammile aastas.

Piima kokkuost Euroopa Liidus kasvas võrreldes 2011. aastaga 0,4%. Ka 2013. ja 2014. aastaks prognoositakse piima kokkuostu kasvu – vastavalt 0,1% ja 1,4%. Kasv leiab aset peamiselt vanades Euroopa Liidu riikides (EL-15), samas kui uutes liikmesriikides kokkuost pigem kahaneb ja seda langust veavad eelkõige Tšehhi ja Ungari.

2012/2013 kvoodiaasta lõppes kvoodi 6% alatäituvusega, hoolimata sellest, et Austria, Küpros, Taani, Saksamaa ja Poola kvooti ületasid. Kvoodi täituvus erineb riigiti - vanades liikmesriikides jääb kvoodi täitmisest kesktlābi puudu 4,8%, uutes liikmesriikides seevastu koguni 12,5%.

Piimatoodete tootmine ja hinnad

Saagiaasta 2012/2013 paistis Euroopa Liidus silma madala söödateraviljade kättesaadavusega, nende kõrgete hindade ja madalate varudega. Sellest tulenevalt tõid 2013. aasta esimese poole madalad piimatarned Euroopa Liidus, kuid samas ka Uus-Meremaal ja Austraalis, kaasa tõusu Euroopa Liidu piima hindades, mis 2013. aasta juulis ulatusid koguni 36,36 €/100 kg. Lisaks võib välja tuua, et vahemikus jaanuarist kuni augustini olid Euroopa Liidus või, lõssipulbri ja täispiimapulbri hinnad ligikaudu 30% kõrgemad kui 2012. aastal. 2013. aasta teravilja, õlitaimede ja proteiinikultuuride saagid on olnud aga tänu sobivatele ilmastikutingimustele oluliselt kõrgemad kui eelmisel aastal ning seetõttu prognoositakse Euroopa Liidu, Uus-Meremaa ja USA piimatarnetele II poolaastal kasvu. Suuremad piimatarned toovad ilmselt kaasa mõningase hinnalanguse, kuid sellegipoolest nähakse hindade püsivust kõrgemal tasemel kui 2012. aastal, sest nõudlus maailmaturul on endiselt väga suur.

Juustu kategoorias valitses püsiv nõudlus hoolimata majanduskriisist ka 2012. aastal, mistõttu kasvas juustu toodang 2012. aastal 1,3% ning selle trendi jätkumist, siiski mõnevõrra tagasihoidlikumal sammul, on oodata ka lähimaks paariks aastaks. 2013. aasta algus on küll näidanud juustutoodangu 0,5% kahanemist Euroopa Liidus, kuid kuna piima kokkuost on taastunud, võib juustutoodang siiski aasta jooksul 1% kasvada. Tõusvas trendis on nii juustu sisetarbimine kui ka eksport. Ekspordi kasv saab olema aga ilmselt siiski väiksem kui 2012. aastal, mil see kasvas 14%. Juustu eksport Euroopa Liidust toimub peamiselt Venemaale.

Värskete piimatoodete toodang püsib 2013. aastal pigem stabiilne. Mõningast kasvu nähakse kooretoodangule. Kooreturg on väga dünaamiline ja seda eelkõige uutes liikmesriikides, kus hooajaliselt on väga kõrge nõudlus jäätise järele, kuid samuti on tõusvas trendis tarbijate nõudlus koore järele toiduvalmistamise eesmärgil. Joogipiima ja jogurti toodang on pigem languses, kuid ka siin on näha mõningasi erinevusi uute ja vanade liikmesriikide vahel – uutes liikmesriikides kasvab nõudlus joogipiima järele regulaarselt, kuid vanades liikmesriikides on turg küllastatud.

Täispiimapulbri ja lõssipulbri tootmine on piimavarude piiratuse tõttu aasta esimese 7 kuuga langenud. Lõssipulbri tootmine on langenud 10% ja eksport 30%. Täispiimapulbri toodang on kahanenud 1% ja eksport 11%. Siiski prognoositakse, et kogu aasta lõikes võib täispiimapulbri toodang Euroopa Liidus 2% tõusta, samas kui lõssipulbri toodang rohkem kui 6% väheneda. Kuna aga täispiimapulbri toodang mujal maailmas kasvab ja ekspordi osas tekib suurem konkurents, siis ilmselt 2014. aastal väheneb täispiimapulbri toodang 2,7%, samas kui lõssipulbri toodang võib taastuda ja kasvada selle aastaga võrreldes 3,9%.

Nõudlus või järele on üldiselt suur ja seetõttu on või hinnad Euroopa Liidus püsinud 2013. aastal 26% kõrgemad kui eelmisel aastal. Sellegipoolest suunati aasta alguses kitsaste piimavarude olukorras suur osa piimast teiste, suurema lisaväärtusega toodete tootmisesse, mistõttu prognoositakse 2013. aasta või tootmise kasvuks Euroopa Liidus vaid 0,7%. Või eksport on 2013. aasta esimese 7 kuuga 4% madalam kui 2012. aastal.

Euroopa Liidu piimaturu trendid 2013–2023

2014/2015 on viimane kvoodiaasta ning sel perioodil kvooti varasemal viisil ka ei tõsteta. Hoolimata 2013. aasta tagasihoidlikumast algusest kasvab piimatoodang Euroopa Liidus tulenevalt madalamatest söödahindadest ning kõrgel püsivatest piimahindadest 2014. aastal ilmselt märgatavalt - praeguste hinnangute kohaselt 1,3%. 2015. aastal, mil kvoot kaob, on oodata 1,6% piimatoodangu kasvu, kuid hüppelist kokkuostu kasvu siiski selleks aastaks veel ette näha pole, sest on liikmesriike, kus kvoodi täitmisest ollakse üsna kaugel, ning nendes riikides pole kvootide kadumisel ilmselt ka olulist mõju. Kokkuost kasvab ilmselt nendes riikides, kus kvoot on olnud tõsiseks piiranguks juba seni - eelkõige Hollandis, Taanis, Saksamaal, Austrias ja Küprosel. Ka pärast 2015. aastat piima kokkuost ilmselt kasvab, kuid mõnevõrra aeglasemal sammul, küündides ootuste kohaselt 2023. aastaks 150 miljoni tonni tasemeni, st 9,6 miljonit tonni enam kui 2012. aastal. Suurem osa sellest kasvust leiab aset vanades Euroopa Liidu liikmesriikides, uutest liikmesriikidest tuleb sellesse kasvu ilmselt vaid 1,2 miljonit tonni.

Juust

Euroopa Liidu juustutoodangule prognoositakse dünaamilise maailmaturu ja sisenõudluse suurenemise tõttu stabiilset kasvu. Juustuturg Euroopa Liidu vanades liikmesriikides ei ole veel küllastunud, kuid tarbimine inimese kohta kasvab tõenäoliselt aeglasemalt kui viimasel kümnendil – 0,4% aastas. Kiiremat kasvu (2,2% aastas) on oodata uutes liikmesriikides, kus tarbimine inimese kohta –12 kg aastas – on üsna madal. Ilmselt tõuseb juustu tarbimine uutes liikmesriikides 2023. aastaks 15,3 kilogrammini (võrreldes vanade liikmesriikide 19,8 kilogrammiga).

	EL-27			EL-28		EL-27	EL-28
	2011	2012 esialgne	2013 prognoos	2013 prognoos	2014 prognoos	muutus 2013/2012	muutus 2014/2013
Lehmade arv aasta lõpus (mln tk)	22,9	23,0	22,9	23,1	23,0	-0,4%	-0,4%
Piimatoodang (mln t)	151,2	151,9	151,6	152,3	153,9	-0,2%	1,1%
Piimatoodang lehma kohta (kg aastas)	6468	6449	6460	6439	6535	0,2%	1,5%
Piima kokkuost (mln t)	139,0	139,6	139,8	140,4	142,3	0,1%	1,4%
Kokkuostu osakaal toodangus, %	91,9	91,9	92,2	92,2	92,4	0,3%	0,2%
Joogipiima toodang (tuh t)	31399	31506	31380	31712	31871	-0,4%	0,5%
Või							
toodang (tuh t)	2191	2245	2260	2265	2319	0,7%	2,4%
tarbimine (tuh t)	2073	2129	2210	2215	2197	3,8%	-0,8%
tarbimine 1 elaniku kohta (kg)	4	4	4	4	4	0,0%	0,0%
Juust							
toodang (tuh t)	9043	9142	9236	9325	9411	1,0%	0,9%
tarbimine (tuh t)	8434	8443	8495	8594	8657	0,6%	0,7%
tarbimine 1 elaniku kohta (kg)	17	17	17	17	17	0,0%	0,0%
Lössipulber							
toodang (tuh t)	1095	1128	1057	1058	1099	-6,3%	3,9%
tarbimine (tuh t)	831	751	670	671	662	-10,8%	-1,3%
Täispiimapulber							
toodang (tuh t)	680	665	678	678	659	2,0%	-2,8%
tarbimine (tuh t)	291	280	286	288	293	2,1%	1,7%

Allikas: Euroopa Komisjoni Põllumajanduse Peadirektoraat

The logo for TNS, consisting of a solid pink square with the letters 'TNS' in white, bold, sans-serif font centered within it.

TNS

Maailma piimaturu trendid

Maailma piimaturu trendid

Piimaturu trendid 2012-2013

Maailma piimatoodang kasvas 2013. aastal novembrikuise hinnangu kohaselt 1,9% 780 miljoni tonnini. Selline kasv on olnud viimastel aastatel tavapärane. Suurem osa sellest kasvust tuleb Aasiast ning eelkõige Indiast. India on maailma suurim piimatootja, ning 2013. aastal kasvas selle toodang hinnangute kohaselt 5,3 miljoni tonni võrra 141 miljoni tonnini. Selle kasvu taga on piimakarjade suurenemine ja produktiivsuse kasv, millega proovitakse rahuldada suurenenud nõudlust piimatoodete järele rahvaarvu kasvu ning sisetulekute suurenemise tingimustes. Toodangu kasvu on näha ka Hiinas, Pakistanis ja Türgis. Korea seevastu taastub vähehaaval 2011. aasta suu- ja sõrtaudi lainest, mistõttu tuli hukata 8% kogu Korea piimakarjast ja see tõi loomulikult kaasa ka väiksema piimatoodangu.

Piimatoodete toodang kasvas 2013. aastal mõnevõrra ka Aafrikas ning seda peamiselt heade ilmastikutingimuste tõttu. Eelkõige paistavad toodangu kasvuga silma Alžeeria, Maroko ja Uganda, kus riiklik poliitika on öla alla pannud piimaturu arendamisele. Ida-Aafrikas on piisav sademete hulk laiendanud karjamaid. Keenia on aga olnud hädas suu- ja sõrtaudi levikuga riigi keskkond- ja põhjaosas, mis on mõjunud toodangule negatiivselt.

Suurenevad sisetulekud ning kindel kohalik ning ka rahvusvaheline nõudlus on aidanud kaasa piimatoodete toodangu kasvule mitmetes Lääne-Ameerika ja Kariibi mere riikides. Lisaks on enamikus Lõuna-Ameerika riikides 2013. aastal olnud head karjatamistingimused. Nende piirkondade piimatoodang kasvas esialgsel hinnangul sarnaselt 2012. aastale 2,9% 70 miljoni tonnini. Toodangu kasvu on näha peamiselt Brasiilias, Tšiilis, Kolumbias, Ecuadoris, Paraguais ja Uruguais. Positiivsed väljavaated piimaturul on julgustanud investeeeringuid uude tehnoloogiasse ja tõuaretusse. Argentiinas seevastu on näha toodangu langust ja seda eelkõige sisetarbimise vähenemise ning ekspordipiirangute tõttu. Kesk-Ameerika suurim piimatootja Mehhiko on 2013. aastal kannatanud väga kuivade ilmastikutingimuste all, mis on viinud piimakarjade vähendamiseni ja isegi mõningate väiketootjate loobumiseni.

Pöördudes Põhja-Ameerikasse, võib välja tuua USA piimatoodangu kasvu 0,9% 91,6 miljoni tonnini. Kasv on tagasihoidlik, kuna USA alles taastub 2012. aasta ja 2013. aasta kuivadest ilmastikuoludest. Kanada piimatoodang püsib aga 2013. aastal eelmise aasta 8,5 miljoni tonni tasemel ja seda tulenevalt uue kvoodisüsteemi seatud piirangutest.

Venemaa piimatoodang 2013. aastal mõnevõrra vähenes. Selle peamiseks põhjuseks oli sööda piiratud saadavus turul, mistõttu piimakarjakasvatavad olid sunnitud karja suurust vähendama. Naaberriigis Ukrainas on tootmine aga tõusutrendis, sest riik on rakendanud efektiivsuse tõstmiseks ja uute tehnoloogiate kasutuselevõtuks uut toetussüsteemi.

Okeania seisis 2013. aasta alguses silmitsi väga kuivade ilmastikuoludega, mis on avaldanud mõju ka piimatootmisele. Uus-Meremaal on aasta teise poole paremad ilmastikuolud võimaldanud kasvatada oma piimatoodangut 6%. Austraalia piimatoodang oli 2012/2013. hooajal 3% madalam kui eelneval perioodil ehk 9,2 miljonit tonni. Austraalia toodangu langus oli tingitud ebasoodsatest piimahindadest, ilmastikuoludest ning kõrgetest söödahindadest. Hooajal 2013/2014 oodatakse Austraalia toodangu püsivust eelmise perioodiga samal tasemel.

Piimatoodete rahvusvahelised hinnad on võrreldes kõrghetkega 2013. aasta aprillis mõnevõrra küll langenud, kuid püsivad endiselt üsna kõrgel tasemel ja kõrgemal kui eelmisel aastal. Peamiseks kõrge hinna tingijaks oli piimatoodete piiratud kogus ekspordiks. Siiski, kuna suure piimatoodete eksportija Uus-Meremaa toodang pärast rasket hooaega taastub, leitakse, et hinnad liiguvad lähiajal ikkagi kahanevas suunas ja seda just peamiselt täispiimapulbri ja lõssipulbri osas. Selline piimatoodete hindade muutlikkus näitab selgelt, kui haavatav on rahvusvaheline piimaturg äkilistele muudatustele piima tootmises ja pakkumises.

Kui piimatoodete kaubavahetus on viimasel neljal aastal kasvanud keskmiselt 7%, siis lähiajal kahaneb kaubavahetus tõenäoliselt 0,9%, ning püsib (üंबरarvestatuna piimale) 53 miljoni tonni piires. Peamiste eksportijate Uus-Meremaa, Euroopa Liidu (mis üheskoos moodustavad 55% maailma piimatoodete kaubavahetuse turust) ning Austraalia eksport ilmselt kahaneb ning USA, India ja Valgevene eksport suureneb.

2013. aastal on kasvanud Hiina, Iraani, Singapuri ja Pakistani nõudlus piimatoodete järele. Muu Aasia, Saudi Araabia, Araabia Ühendemiraadid, Indoneesia, Jaapan, Filipiinid, Malaisia, Vietnam ja Tai on samuti endiselt olulised turud, kuid nende piimatoodete import ilmselt märkimisväärselt ei kasva ning mõningatel juhtudel võib isegi väheneda. Piimatoodete kõrgemad hinnad vähendavad ilmselt importi Aafrikas ja seda eelkõige Alžeerias, Nigeerias, Liibüas, Marokos ja Lõuna-Aafrika Vabariigis. Suured piimapulbri eksportijad Ladina-Ameerikas ja Kariibidel, sealhulgas Venetsueela, Kuuba, Kolumbia, Brasiilia ja Peruu, võivad samuti importi kõrgete hindade tõttu koomale tõmmata. Venemaa aga tõenäoliselt kasvatab piimatoodete importi, sealhulgas eriti või ja lõssipulbri importi.

Juust

Juust oli võrreldes teiste piimatoodetega rahvusvaheliste hindade tõusust kõige vähem mõjutatud. Juustu kaubavahetus kasvas 2013. aastal hinnanguliselt 1,8% 2,6 miljoni tonnini. Kasv on väiksem kui eelnevatel aastatel. Rahvusvaheline juustuturg on kõige keerulisem piimatoodete turg, mida analüüsida, kuna suured juustu tootjariigid ja eksportijad on sageli ise ka olulised importijad, näiteks USA, Saudi Araabia, Euroopa Liit, Austraalia ja Šveits.

Või

Või kaubavahetus vähenes 2013. aastal esialgsetel hinnangutel 1,8%, ulatudes 882 tuhande tonnini. Aasta keskel koostatud ülevaate põhjal selgub, et neli peamist või eksportijat viiest – Uus-Meremaa, Euroopa Liit, Valgevene ja Austraalia – on müünud vähem kui eelmise aasta samal perioodil, samas kui eksport USAst on oluliselt kasvanud (kuigi mitte nii palju, et kompenseerida teiste puudujääki).

Lõssipulber

Lõssipulbri kaubavahetus kasvas 2013. aastal hinnanguliselt 3,3% 1,9 miljoni tonnini. Varasemal kolmel aastal on kasv olnud keskmiselt 10% aastas. Kuna lõssipulbri eksport oli 2013. aastal piiratud, siis hüppasid hinnad kõrgele tasemele ning püsivad endiselt 26% kõrgemal kui 2012. aasta oktoobris. Lõssipulbri pakkumine jääb piiratuks ka edaspidi, kuid kuna lõssipulber on piimatöötlemise aluseks paljudes riikides, siis nõudlus selle järele püsib.

Täispiimapulber

Maailma täispiimapulbri eksport vähenes 2013. aastal hinnanguliselt 5,5% 2,3 miljoni tonnini. Võrdlusena võib välja tuua, et viimasel kolmel aastal on täispiimapulbri ekspordi kasv aastas olnud ~6%. Langus on tingitud täispiimapulbri kõrgetest hindadest maailmaturul, mis on pannud paljud riigid ümber hindama oma impordivajadusi. Peamiseks importijaks jääb siiski Aasia.

Trendid 2013-2022

Maailma põllumajanduse suurim probleem on, kuidas suurendada produktiivsust jätkusuutlikumal viisil, et vastata suurenenud nõudlusele, eelkõige arengumaades. Piimatoodete tarbimine maailmas kasvab kiiremini kui toodang ja seda jällegi eelkõige arengumaades, kus aastaseks tarbimise kasvuks nähakse lähimaks kümnendiks 2% aastas. Arengumaade suurem nõudlus on tingitud sissetulekute suurenemisest ja linnastumisest, mis viivad toitumisharjumuste muutumiseni ja enam töödeldud, rasvarikkamate ja loomseid proteiine sisaldavate toiduainete tarbimiseni, seega eelkõige liha ja piimatoodete suurema tarbimiseni. Võrdlusena võib välja tuua, et arenenud riikides kasvab piima tarbimine aastas prognooside kohaselt alla 1%.

Järgneva kümnendi maailma piimatoodang kasvab rahulikumal sammul kui seni, kuid 2022. aastaks kasvab see prognooside kohaselt 168 miljoni tonni võrra võrreldes aastatega 2010–2012. Piimatoodang kasvab järgneval kümnendil eelkõige arengumaades, kust tuleb 74% piimatoodangu kasvust. India ja Hiina toodang moodustab juba ainuüksi 38% kasvust. Aastaseks kasvuks prognoositakse järgmisel kümnendil 1,8%, mis jääb alla eelmise kümnendi 2,3%-le. Kasvu aeglustumine on tingitud veevarude piiratusest ja konkurentsist sobivate maade pärast.

Piimatoodete kaubavahetus kasvab suurenenud tootmise ja nõudluse tõttu ka lähikümnendil. Peamiste toodete, nagu või, juust ja lõssipulber, toodang kasvab prognooside kohaselt järgneval kümnendil 1,6–2,1% aastas. See kasv väljendub kõige enam suuremas piimatoodete ekspordis USAst, Euroopa Liidust, Uus-Meremaalt, Austraaliast ja Argentiinast arengumaadesse. Näiteks USA kasvatab lähikümnendil prognooside kohaselt oma või ekspordi 54%, juustu ekspordi 35%, lõssipulbri ekspordi 63% ja vadakupulbri ekspordi 29%.

Maailma piimatoodete hinnad püsivad prognooside kohaselt ka lähikümnendil oluliselt kõrgemal kui perioodil 2003–2012.

Allikas: OECD-FAO

	2011	2012 esialgne	2013 prognoos	Muutus 2012/2011	Muutus 2013/2012
Piimatoodang maailmas kokku (mln tonni)	742,2	765,6	780,3	3,2%	1,9%
Piimatoodete tarbimine inimese kohta (kg/aastas)					
Maailmas keskmiselt	105,2	107,3	108,2	2,0%	0,8%
Arenenud riikides	234,6	237,0	236,2	1,0%	-0,3%
Arengumaades	71,7	74,0	75,6	3,2%	2,2%

Allikas: FAO

(tuh tonni)

	2012	2013 esialgne	2014 prognoos	Muutus 2013/2012	Muutus 2014/2013
Argentiina	11679	11796	12209	1,0%	3,5%
Austraalia	9811	9570	9880	-2,5%	3,2%
Uus-Meremaa	20567	19678	20569	-4,3%	4,5%
USA	90824	91444	93124	0,7%	1,8%

Allikas: USDA

Kokkuvõte

Piimatoodang on Eestis 2013. aasta 9 kuul võrreldes eelmise aasta sama perioodiga kasvanud 4,9% ja seda veelgi suurenenud produktiivsusest lehma kohta. Ka kokkuost on suurenenud, kuid isegi enam kui toodang – 5,6%.

2013. aasta 9 kuul oli Eestis keskmiselt 25 piimatoodete tootmisega tegelevat ettevõtet, mis andsid tööd keskmiselt 2079 inimesele. Nii piimatööstuste kulud kui ka tulud on 2012. aasta sama perioodiga võrreldes tõusnud, kuid kulud on kasvanud enam kui tulud.

Piimatööstused tootsid 2013. aasta 9 kuul võrreldes eelmise aasta sama perioodiga rohkem vaid koort ja joogipiima, ülejäänud toodete tootmine aga vähenes. Enim vähenes või tootmine, mis on 2013. aastal jõudnud lähiaastate madalaimale tasemele.

Piima keskmised kokkuostuhinnad on nii võrreldes 2012. aasta III kvartaliga kui ka 9 kuuga olnud 2013. aastal tõusutrendis pea kõikjal Euroopas ning ka mujal maailmas. Erandiks pole ka Eesti, kus piima kokkuostuhind oli 2013. aasta III kvartalis 22,3% kõrgem kui eelmise aasta samal perioodil, saavutades keskmiselt 0,336 euro taseme. Ka 9 kuu võrdluses oli 2013. aasta hind kõrgem ja seda 9,7%, moodustades keskmiseks hinnaks 0,330 eurot kilogrammi kohta.

Piimatoodete tööstusest väljamüügi hinnad on valdavalt tõusnud, erandiks on vaid Edami tüüpi ja Gouda tüüpi juustude väljamüügihinnad. Kõige enam on kasvanud monoliitvõi väljamüügihind. Nii Euroopa Liidus tervikuna kui ka mujal maailmas on piimatoodete tööstusest väljamüügi hinnad samuti kasvanud ja seda üldiselt märgatavalt enam kui Eestis.

Piimatoodete jaehinnad kauplustes on liikunud erisuunaliselt. Langenud on nii 2,5% kui ka 3,5% joogipiima hinnad, samuti nii kartongpakendis keefiri hind kui ka kohvikoore ja naturaaluustu väljamüügihind. Tõusnud on või ja kilepakendis keefiri hind.

Euroopa pealinnade septembrikuu hinnavaatluse põhjal selgus, et võrreldes teiste pealinnadega jäi Tallinna hinnatase kõikide vaadeldud linnade keskmisest hinnast madalamaks nii kartongpakendis 3,5% piima, või, kohvikoore, jogurtite kui ka Edami tüüpi juustu osas. Linnade keskmisest mõnevõrra kõrgem oli Tallinna kaupluste hind valgehallitusjuustu puhul. Kõige madalamate hindadega piimatooted saab osta Varssavist ja Berliinist ning kõige kõrgem oli piimatoodete hinnatase Kopenhaagenis, Londonis ja Helsingis.

2013. aasta 9 kuul moodustas piimatoodete väljavedu põllumajandustoodete väljaveost 17,6%. Kuigi piimatoodete osakaal põllumajandustoodete väljaveos on vaid veidi kasvanud, on väljavedu rahaliste näitajate alusel 2012. aasta sama perioodiga võrreldes kasvanud koguni 21,7% ehk 27,5 mln euro võrra. 2013. aasta 9 kuuga eksporditi piimatooted kokku 154,4 miljoni euro eest. Rahalise väärtuse poolest eksporditi 2013. aasta 9 kuul enim piima ning juustu ja kohupiima. Piimatooted eksporditi peamiselt Leetu, Lätti ja Venemaale.

2013. aasta 9 kuul moodustas piimatoodete sissevedu põllumajandustoodete sisseveost 4,7%. Piimatoodete sissevedu suurenes 2013. aasta 9 kuuga võrrelduna eelmise aasta sama perioodiga rahaliste näitajate alusel 40,5% ehk 14,9 mln euro võrra. 2013. aasta 9 kuuga imporditi piimatooted kokku 51,8 miljoni euro eest. Rahaliste näitajate alusel imporditi 2013. aasta 9 kuul enim juustu ja kohupiima. Piimatooted imporditi peamiselt Lätist, Leedust, Saksamaalt ja Soomest.