

# Toidukaupade hindade kujunemine ja marginaalide muutused väärtusahelas

I kvartal 2013



# Sisukord

---

## 1

Sissejuhatus 3

---

## 2

Piimatoodete hinnamarginaalid 5

---

## 3

Lihatoodete hinnamarginaalid 16

---

## 4

Pagaritoodete hinnamarginaalid 21

---

# Sissejuhatus 1

Töö eesmärgiks on kirjeldada toidukaupade hindade kujunemist ning tootja, töötaja ja jaekaubanduse marginaalide muutusi järgmiste tooterühmade hindades:

- või
- juust
- lõssipulber
- joogipiim
- hakkliha
- leib ja sai

Hinnamarginaal käesolevas aruandes mõõdab rahalises väärtuses osa, mille saavad tooteahela erinevad lülid jaehinnast.

Töö struktuuri ja metoodilise osa koostamisel on kasutatud Euroopa Komisjoni Põllumajanduse Peadirektoraadi, erinevate teadusasutuste ja uuringufirmade aruandeid.

Töö Eestit puudutav andmestik põhineb TNS Emori hinnavaatlustel.

Töös tehtud marginaalide kalkulatsioonide osas on konsulteeritud nii tootjate, töötajate kui ka neid esindavate katusorganisatsioonide esindajatega.

Töö on teostatud EV Põllumajandusministeeriumi tellimusel.

Uuringu aruande koostasid: Aivar Voog, Kaidi Reedi ja Katrin Männaste.

# Sissejuhatus 2

## Jaehinna kujunemise üldine skeem



### Selgitused antud töö arvutustele

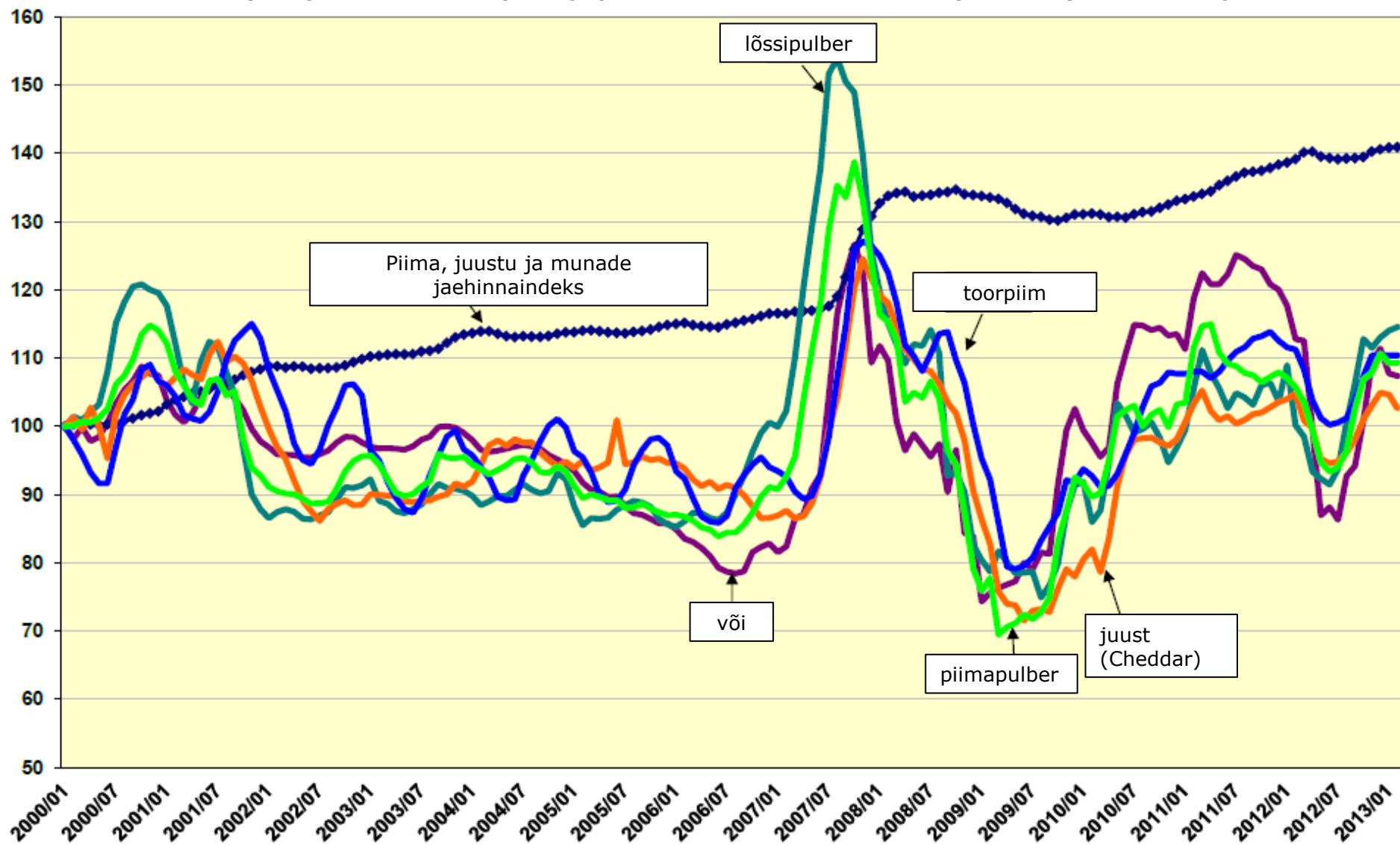
- Kaubanduse marginaal ( $M_j$ ) arvutatakse järgmiselt: jaehinnast ( $P_j$ ) on lahutatud käibemaks ( $KM$ ) ning töötleva väljamüügihind ( $P_t$ ).  
$$M_j = P_j - KM - P_t$$
- Töötleva marginaal ( $M_t$ ) arvutatakse järgmiselt: töötleva väljamüügihinnast ( $P_t$ ) on lahutatud toote tootmiseks kulunud põhitooraine (nt toorpiima) kulu ( $P_f$ )  
$$M_t = P_t - P_f$$

## Piimatoodete hinnamarginaalid



# Tootja, töötleva ja jaekaubanduse hindade dünaamika Euroopas 2000-2013

Joonis 1: Hindade pikaajaline arenemine piima ja piimatoodete tarneahelas Euroopa Liidus (hinnaindeks, jaanuar 2000=100)

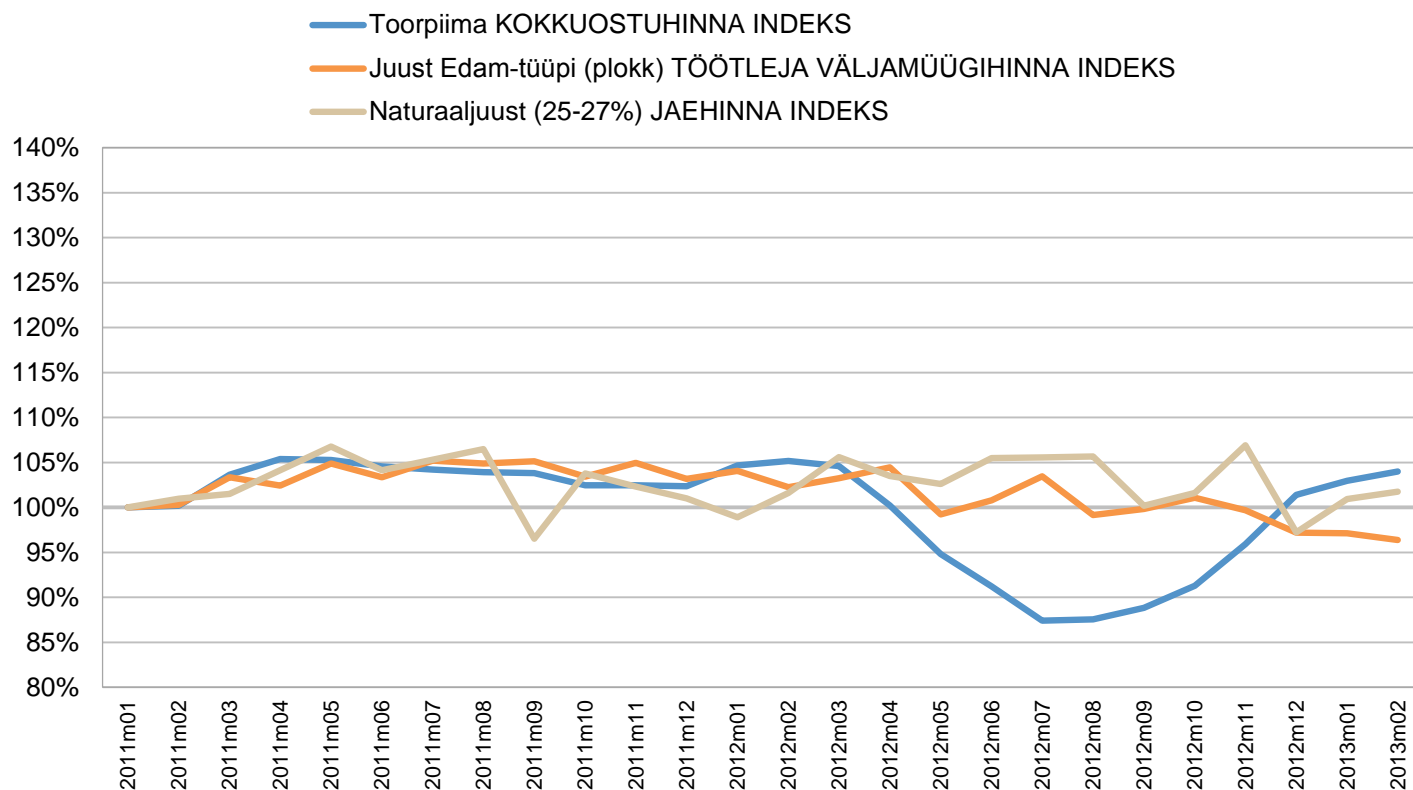


Allikas: EUROSTAT, AGRIVIEWS

Toidukaupade hindade kujunemine ja marginaalide muutused väärtusahelas

# Juustu hindade dünaamika Eestis 2011-2013

**Joonis 2: Juustu ja toorpiima hindade dünaamika Eestis jaanuar 2011 – veebruar 2013 (hinnaindeks, jaanuar 2011=100%)**



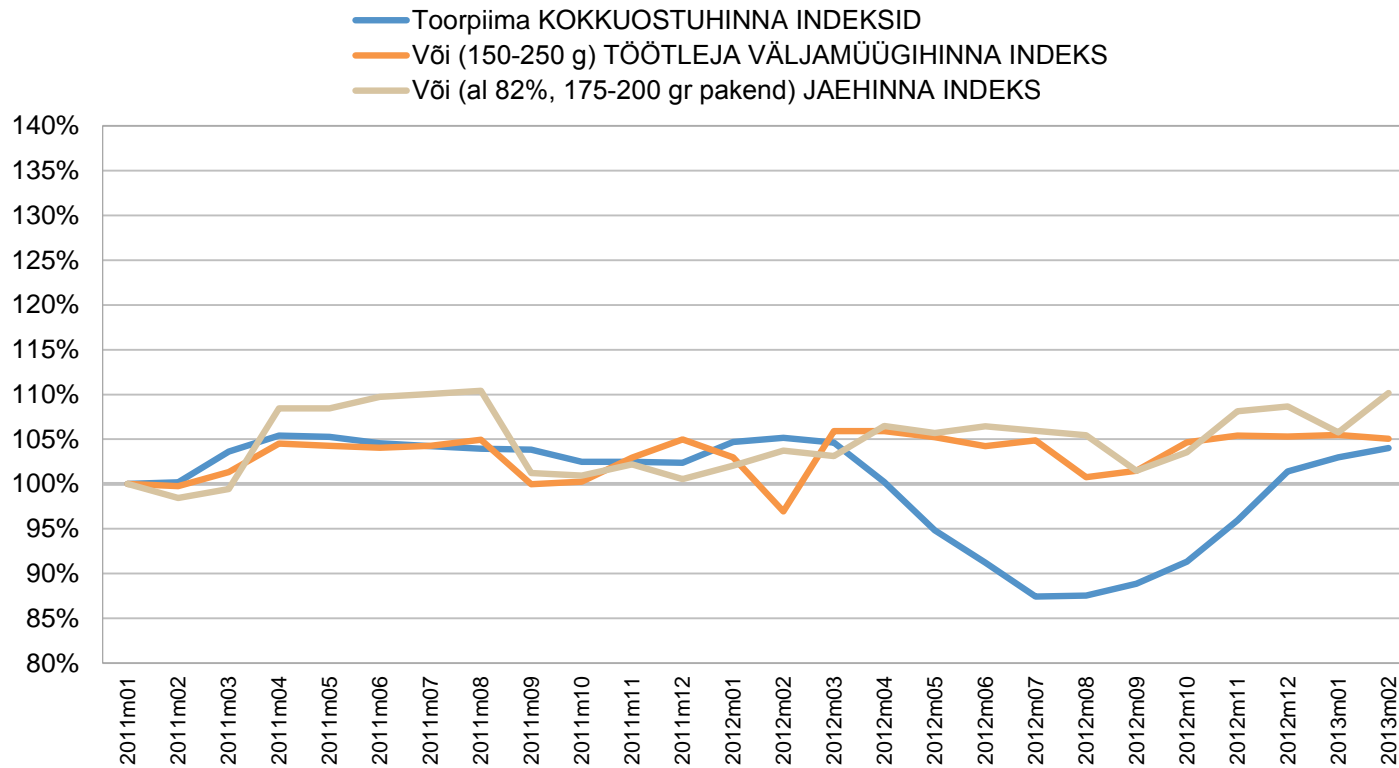
Toorpiima kokkuostuhinna pidev langus 2012 aasta esimeses pooles töötleva väljamüügihindades ning jaehindades ei kajastunud. Ka aasta teises pooles aset leidnud kiire toorpiima hinnatõus, mis veidi tagasihoidlikumas tempos on jätkunud ka 2013. aasta esimestel kuudel, ei ole juustu väljamüügihindades tõusutrendi kaasa toonud. Töötleva väljamüügihind on pigem liikunud kerges langustrendis. Jaehind on viimasel poolaastal olnud kõikumava iseloomuga.

Juulikuu jaehinnad kauplustes on arvatud juuni- ja augustikuu keskmisest.

Allikas: TNS Emori hinnaseire, EKI hinnaseire

# Või hindade dünaamika Eestis 2011-2013

**Joonis 3: Või ja toorpiima hindade dünaamika Eestis jaanuar 2011 – veebruar 2013 (hinnaindeks, jaanuar 2011=100%)**



2012. aasta esimesel poolel pidevas languses olnud toorpiima kokkuostuhind tõi väikese languse jae- ja väljamüügihindades kaasa alles sügisperioodil, misjärel tõusule pööranud kokkuostuhind kajastus üsna kiiresti ka tõusnud väljamüügi- ja jae hinnas. Töötleva väljamüügi hinnad stabiliseerusid jätkuvalt tõusvale toorpiima kokkuostuhinnale vaatamata üsna ruttu, jae hinnaindeks on väikeste kõikumistega tõusnud veidi enam.

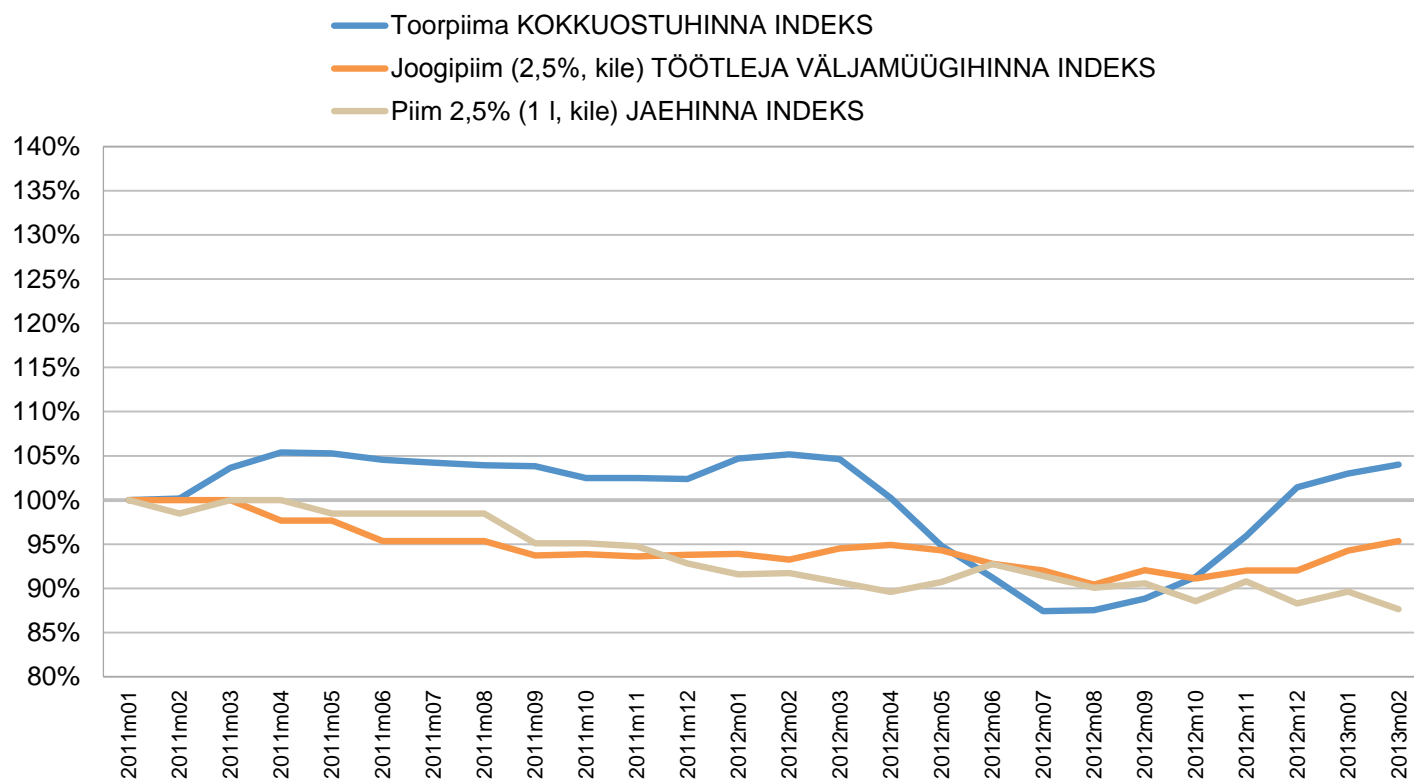
Juulikuu jae hinnad kauplustes on arvatatud juuni- ja augustikuu keskmisest.

Allikas: TNS Emori hinnaseire, EKI hinnaseire



# Piima hindade dünaamika Eestis 2011-2012

**Joonis 4: Toorpiima ja joogipiima hindade dünaamika Eestis jaanuar 2011 – veebruar 2013 (hinnaindeks, jaanuar 2011=100%)**



Joogipiima puhul valitseb hindade kujunemises üsna tugev asümmeetria – kiires tempos langenuud toorpiima kokkuostuhind mõjutab aasta esimeses pooles töötleva väljamüügihinna ning jaehinna üsna vähe. Esialgu on suvest alates üsna järsult ülespoole liikunud toorpiima kokkuostuhind toonud kaasa vaid väikese töötleva väljamüügihinna tõusu, jaehind jätkab pigem kergelt langevas trendis.

Juulikuu jaehinnad kauplustes on arvatatud juuni- ja augustikuu keskmisest.

Allikas: TNS Emori hinnaseire, EKI hinnaseire

# Eesti piimatoodete hinnamarginaalide arvutamine

Järgnevas alajaotuses tehtud kalkulatsioonide aluseks on Statistikaameti andmed toorpiima kokkuostuhindade ja TNS Emori poolt kogutavad andmed töötajate väljamüügihindade ning jaehindade kohta. Erinevate piimatoodete tootmiseks vajamineva toorpiima kogused saadi ekspertide küsitlemise tulemusena.

Juustu ja või marginaalide arvutamisel kasutatakse toorpiima rahalise kulu arvutamiseks korrigeerivaid koefitsiente, kuna näiteks juustu tootmisel jääb toorpiimast üle koort ja vadakut ning või tootmisel lõssi ja petti. Juustu puhul on korrigeerivaks koefitsiendiks 0.65 ja või puhul 0.52.

2.5% piima puhul arvestasime asjaoluga, et toorpiimast osa läheb kooreks, mida saab kasutada või tootmiseks. Korrigeeriva koefitsiendi arvuliseks aluseks on kõrvaltoote - või - väljamüügihind, millest on lahutatud tööstuse omahind (ilma tooraine kuluta) ja muud kulud (logistika). Korrigeeriva koefitsiendi arvuliseks väärtuseks on 2.5% piimal 0.94;

# Juustu marginaalide kalkulatsioon

1kg juustu Edam tootmiseks kulub töötajate andmetel 10.878 liitrit toorpiima (4.1% rasva). Juustu tootmiseks vajaminevast 10.878 liitrist toorpiimast jääb üle koort ja vadakut. Seega tootja marginaali arvutamisel tuleb kasutada korrigeerivat koefitsienti, millega korrutatakse toorpiima kulu 1 kg Edam juustu (plokk) tootmiseks. Korrigeeriva koefitsiendi arvuliseks väärtuseks on 0.65, kuna 35% juustu tootmiseks kulunud toorpiima rahalisest väärtusest kasutatakse kõrvaltoodete (koor ja vadak) müügis (andmeallikaks töötajate finantsnäitajad). Näiteks 2013. aasta veebruarikuu toorpiima rahaline kulu 1 kg juustu tootmiseks saadakse järgmiselt:  $0.65 \times 10.878 \times 0.32516 = 2.30$  (ümardatult).

**Tabel 1: Juustu hinnamarginaalid**

Juust Edam-tüüpi eurodes							
absoluutarvuna	veeb 12	dets 12	jaan 13	veeb 13	Muutus ± %		
					veeb 13 / jaan 13	veeb 13 / veeb 12	
toorpiim	2,33	2,24	2,28	2,30	1,0%	-1,1%	
tööstusest väljamüügi hind (plokk)	3,33	3,17	3,17	3,14	-0,8%	-5,7%	
töötaja marginaal koos "jae boonustega"	1,01	0,93	0,89	0,84	-5,2%	-16,3%	
pakendaja ja jaekaubanduse marginaal ilma boonustetata	2,80	2,70	2,92	3,00	2,5%	7,2%	
pakendaja ja jaekaubanduse marginaal koos boonustega, riulitasudega jne	2,96	2,86	3,08	3,15	2,4%	6,4%	
käibemaks	1,23	1,17	1,22	1,23			
väikepakendi jaehind	7,36	7,04	7,31	7,37	0,8%	0,2%	

Juustu hinnamarginaalides on viimastel kuudel trend olnud töötajamarginaali languse ning jaemarginaali tõusu suunas.

Juust Edam-tüüpi							
protsendina	veeb 12	dets 12	jaan 13	veeb 13	Muutus ± %		
					veeb 13 / jaan 13	veeb 13 / veeb 12	
toorpiima osakaal	32%	32%	31%	31%	0,2%	-1,3%	
töötaja marginaali osakaal ilma "jae boonusteta"	11%	11%	10%	9%	-7,0%	-18,6%	
pakendaja ja jaekaubanduse marginaali osakaal koos "jae boonustega"	40%	41%	42%	43%	1,5%	6,3%	
käibemaks	17%	17%	17%	17%			
väikepakendi jaehind	100%	100%	100%	100%			

NB! Keskmiseks „jae boonuse“ suuruseks on arvestatud 5% väljamüügihinnast.

Allikas: SA, TNS Emori hinnaseire

Toidukaupade hindade kujunemine ja marginaalide muutused väärtusahelas

# Või marginaalide kalkulatsioon

1kg või tootmiseks kulub töötajate andmetel 20 liitrit toorpiima (4.1% rasva). Või tootmiseks vajaminevast 20 liitrist toorpiimast jääb üle lõssi ja petti. Seega tootja marginaali arvutamisel tuleb kasutada korrigeerivat koefitsienti, millega korrutatakse toorpiima kulu 1 kg või tootmiseks. Korrigeeriva koefitsiendi arvuliseks väärtuseks on 0.52, kuna 48% või tootmiseks kulunud toorpiima rahalisest väärtusest kasutatakse kõrvaltoodete (lõssipulber ja pett) müügis. Näiteks 2013. aasta veebruari toorpiima rahaline kulu 1 kg või tootmiseks saadakse järgmiselt:  $0.52 \times 20 \times 0.32516 = 3.38$  (ümardatult).

**Tabel 2: Või hinnamarginaalid**

Või (al 82%, 175-200 gr pakend)  
eurodes

absoluutarvuna	veeb 12	dets 12	jaan 13	veeb 13	Muutus ± %	
					veeb 13 / jaan 13	veeb 13 / veeb 12
toorpiima kulu	3,42	3,30	3,35	3,38	1,0%	-1,1%
tööstusest väljamüügi hind	4,30	4,68	4,68	4,66	-0,4%	8,4%
töötaja marginaal koos "jae boonustega"	0,88	1,38	1,34	1,28	-4,0%	45,0%
jaemarginaal ilma boonusteta	1,83	1,75	1,58	1,85	17,7%	1,2%
jaemarginaal koos boonustega, riulitasudega jne	2,05	1,99	1,81	2,09	15,4%	2,0%
käibemaks	1,23	1,29	1,25	1,30		
jaehind	7,36	7,72	7,51	7,82	4,1%	6,2%

Või (al 82%, 175-200 gr pakend)

protsendina	veeb 12	dets 12	jaan 13	veeb 13	Muutus ± %	
					veeb 13 / jaan 13	veeb 13 / veeb 12
toorpiima osakaal	46%	43%	45%	43%	-3,0%	-6,9%
töötaja marginaali osakaal, "jae boonused" maha arvestatud	9%	15%	15%	13%	-8,5%	47,6%
jaemarginaali osakaal koos "jae boonustega"	28%	26%	24%	27%	10,8%	-4,0%
käibemaks	17%	17%	17%	17%		
jaehind	100%	100%	100%	100%		

NB! Keskmiseks „jae boonuse“ suuruseks on arvestatud 5% väljamüügihinnast.

Allikas: SA, TNS Emori hinnaseire

# Lõssipulbri hinnamarginaali kalkulatsioon

Lõssipulbri tootmiseks kasutakse või tootmisest ülejäävat lõssi. 1 kg lõssipulbri tootmiseks vajalik lõssi kogus saadakse 12.5 liitri toorpiima töötlemisel võiks. Tootja marginaali arvutamisel tuleb kasutada korrigeerivat koefitsienti, millega korrutatakse toorpiima kulu 1 kg lõssipulbri tootmiseks. Korrigeeriva koefitsiendi arvuliseks väärtuseks on 0.47, kuna 53% lõssipulbri tootmiseks kulunud toorpiima rahalisest väärtusest kasutatakse või ja petipulbri müügis. Näiteks 2013. aasta veebruari toorpiima rahaline kulu 1 kg lõssipulbri tootmiseks saadakse järgmiselt:  $0.47 \times 12.5 \times 0.32516 = 1.91$  (ümardatult).

**Tabel 3: Lõssipulbri hinnamarginaal**

Lõssipulber eurodes						
absoluutarvuna	veeb 12	dets 12	jaan 13	veeb 13*	Muutus ± %	
					veeb 13* / jaan 13	veeb 13* / veeb 12
toorpiim	1,93	1,86	1,89	1,91	1,0%	-1,1%
tööstusest väljamüügi hind	2,32	2,78	2,65	1,67	-36,9%	0,7%
töötleva marginaal	0,39	0,92	0,76	-0,24	-131,7%	92,9%

Lõssipulber						
protsendina	veeb 12	dets 12	jaan 13	veeb 13	Muutus ± %	
					veeb 13 / jaan 13	veeb 13 / veeb 12
toorpiim osakaal	83%	67%	71%			
töötleva marginaali osakaal	17%	33%	29%			
tööstusest väljamüügi hind	100%	100%	100%			

\* Negatiivne töötleva marginaal veebruaris tuleneb ühe tootja poolt müüdüd tavapärasest tunduvalt suuremast kogusest tavapärasest tunduvalt soodsama hinnaga

Allikas: SA, TNS Emori hinnaseire

## 2.5% joogipiima marginaalide kalkulatsioon koos korrigeeriva koefitsiendiga

Antud juhul on toorpiima rahalist kulu korrigeeritud vastava koefitsiendiga. Korrigeeriva koefitsiendi arvuliseks aluseks on kõrvaltoote – või - väljamüügihind, millest on lahutatud tööstuse omahind (ilma tooraine kuluta) ja muud kulud. Korrigeeriva koefitsiendi arvuliseks väärtuseks on 2.5% piimal 0.94 (andmeallikaks töötajate finantsnäitajad).

**Tabel 4: Joogipiima hinnamarginaalid korrigeeriva koefitsiendiga**

### Piim 2.5% kile, eurodes kg kohta

absoluutarvuna	veeb 12	dets 12	jaan 13	veeb 13	Muutus ± %	
					veeb 13 / jaan 13	veeb 13 / veeb 12
toorpiim	0,31	0,30	0,30	0,31	1,0%	-1,1%
logistikakulu tootja ja töötaja vahel	0,01	0,01	0,01	0,01		
tööstusest väljamüügi hind	0,40	0,40	0,41	0,41	1,2%	2,3%
töötaja hinnamarginaal koos "jae boonustega" ja logistikakuludega	0,09	0,10	0,10	0,10	1,6%	13,7%
jaemarginaal ilma boonusteta	0,08	0,07	0,06	0,05	-23,4%	-38,2%
jaemarginaal koos boonustega, riiulitasudega jne	0,10	0,09	0,08	0,07	-17,6%	-30,1%
käibemaks	0,10	0,09	0,09	0,09		
jaehind*	0,58	0,56	0,56	0,55	-2,2%	-4,5%

\* jaehind 1 liitri kohta on teisendatud jaehinnaks 1 kg kohta (1l piima kaalub keskmiselt 1.033 kg)

### Piim 2.5% kile (%)

protsendina	veeb 12	dets 12	jaan 13	veeb 13	Muutus ±	
					veeb 13 / jaan 13	veeb 13 / veeb 12
toorpiima osakaal	54%	54%	54%	55%	3,3%	3,5%
töötaja marginaali osakaal, "jae boonused" maha arvestatud	12%	14%	15%	15%	4,0%	22,3%
jaemarginaali osakaal koos "jae boonustega"	17%	16%	15%	13%	-15,7%	-26,8%
käibemaks	17%	17%	17%	17%		
jaehind	100%	100%	100%	100%		

NB! Keskmiseks „jae boonuse“ suuruseks on arvestatud 5% väljamüügihinnast.

Allikas: SA, TNS Emori hinnaseire

Joogipiima jaemarginaal on viimastel kuudel olnud langustrendis.

## 2.5% joogipiima marginaalide kalkulatsioon koos korrigeeriva koefitsiendiga

Antud juhul on toorpiima rahalist kulu korrigeeritud vastava koefitsiendiga. Korrigeeriva koefitsiendi arvuliseks aluseks on kõrvaltoote – või - väljamüügihind, millest on lahutatud tööstuse omahind (ilma tooraine kuluta) ja muud kulud. Korrigeeriva koefitsiendi arvuliseks väärtuseks on 2.5% piimal 0.94 (andmeallikaks töötajate finantsnäitajad).

**Tabel 4: Joogipiima hinnamarginaalid korrigeeriva koefitsiendiga**

### Piim 2.5% kile, eurodes kg kohta

absoluutarvuna	veeb 12	dets 12	jaan 13	veeb 13	Muutus ± %	
					veeb 13 / jaan 13	veeb 13 / veeb 12
toorpiim	0,31	0,30	0,30	0,31	1,0%	-1,1%
logistikakulu tootja ja töötaja vahel	0,01	0,01	0,01	0,01		
tööstusest väljamüügi hind	0,40	0,40	0,41	0,41	1,2%	2,3%
töötaja hinnamarginaal koos "jaeboonustega" ja logistikakuludega	0,09	0,10	0,10	0,10	1,6%	13,7%
jaemarginaal ilma boonusteta	0,08	0,07	0,06	0,05	-23,4%	-38,2%
jaemarginaal koos boonustega, riulitasudega jne	0,10	0,09	0,08	0,07	-17,6%	-30,1%
käibemaks	0,10	0,09	0,09	0,09		
jaehind*	0,58	0,56	0,56	0,55	-2,2%	-4,5%

\* jaehind 1 liitri kohta on teisendatud jaehinnaks 1 kg kohta (1l piima kaalub keskmiselt 1.033 kg)

### Piim 2.5% kile (%)

protsendina	veeb 12	dets 12	jaan 13	veeb 13	Muutus ±	
					veeb 13 / jaan 13	veeb 13 / veeb 12
toorpiima osakaal	54%	54%	54%	55%	3,3%	3,5%
töötaja marginaali osakaal, "jaeboonused" maha arvestatud	12%	14%	15%	15%	4,0%	22,3%
jaemarginaali osakaal koos "jaeboonustega"	17%	16%	15%	13%	-15,7%	-26,8%
käibemaks	17%	17%	17%	17%		
jaehind	100%	100%	100%	100%		

NB! Keskmiseks „jaeboonuse“ suuruseks on arvestatud 5% väljamüügihinnast.

Allikas: SA, TNS Emori hinnaseire

Joogipiima jaemarginaal on viimastel kuudel olnud langustrendis.

# 3

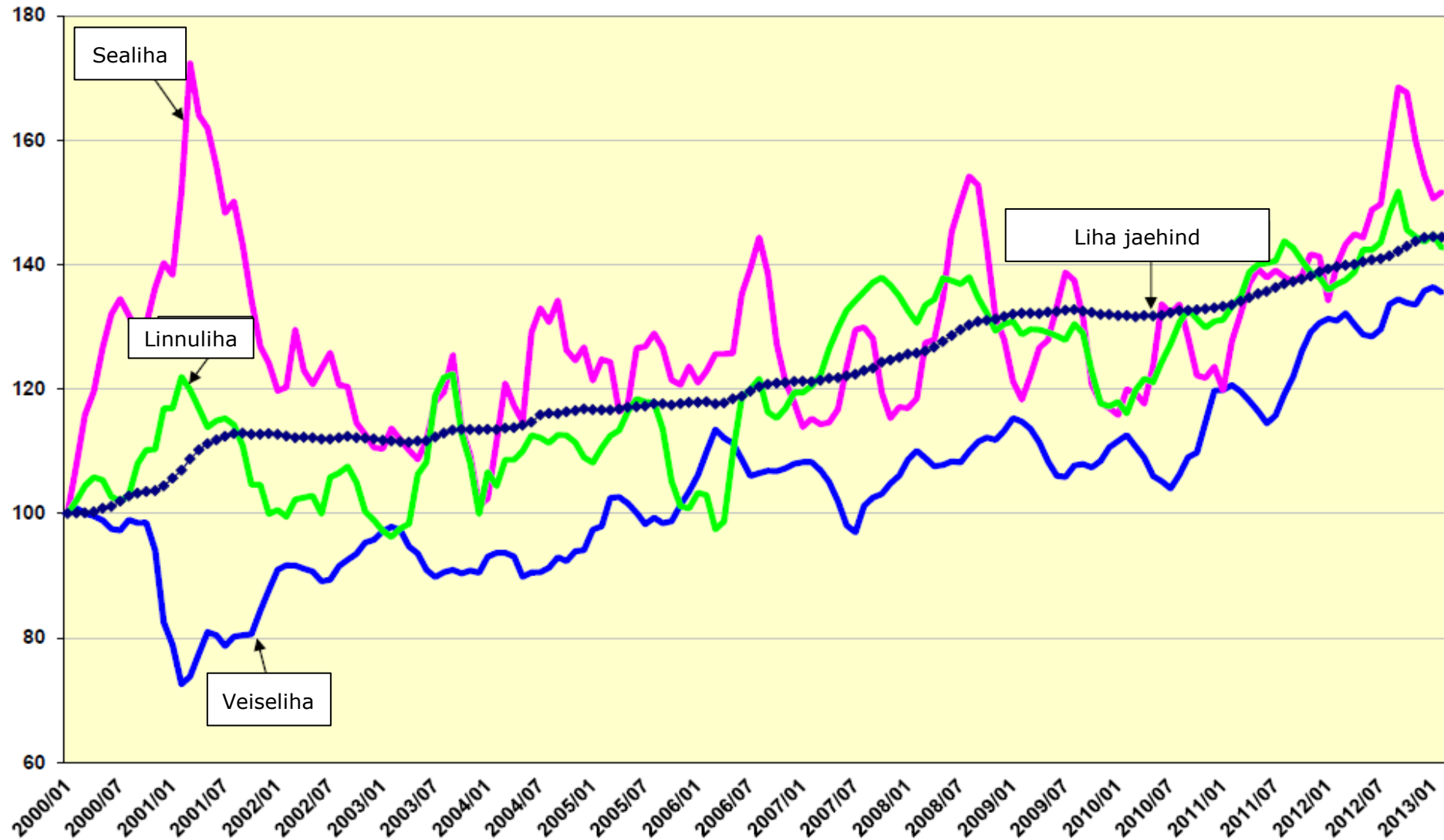
## Lihatoodete hinnamarginaalid





# Tootja ja jaekaubanduse hindade dünaamika Euroopas 2000-2013

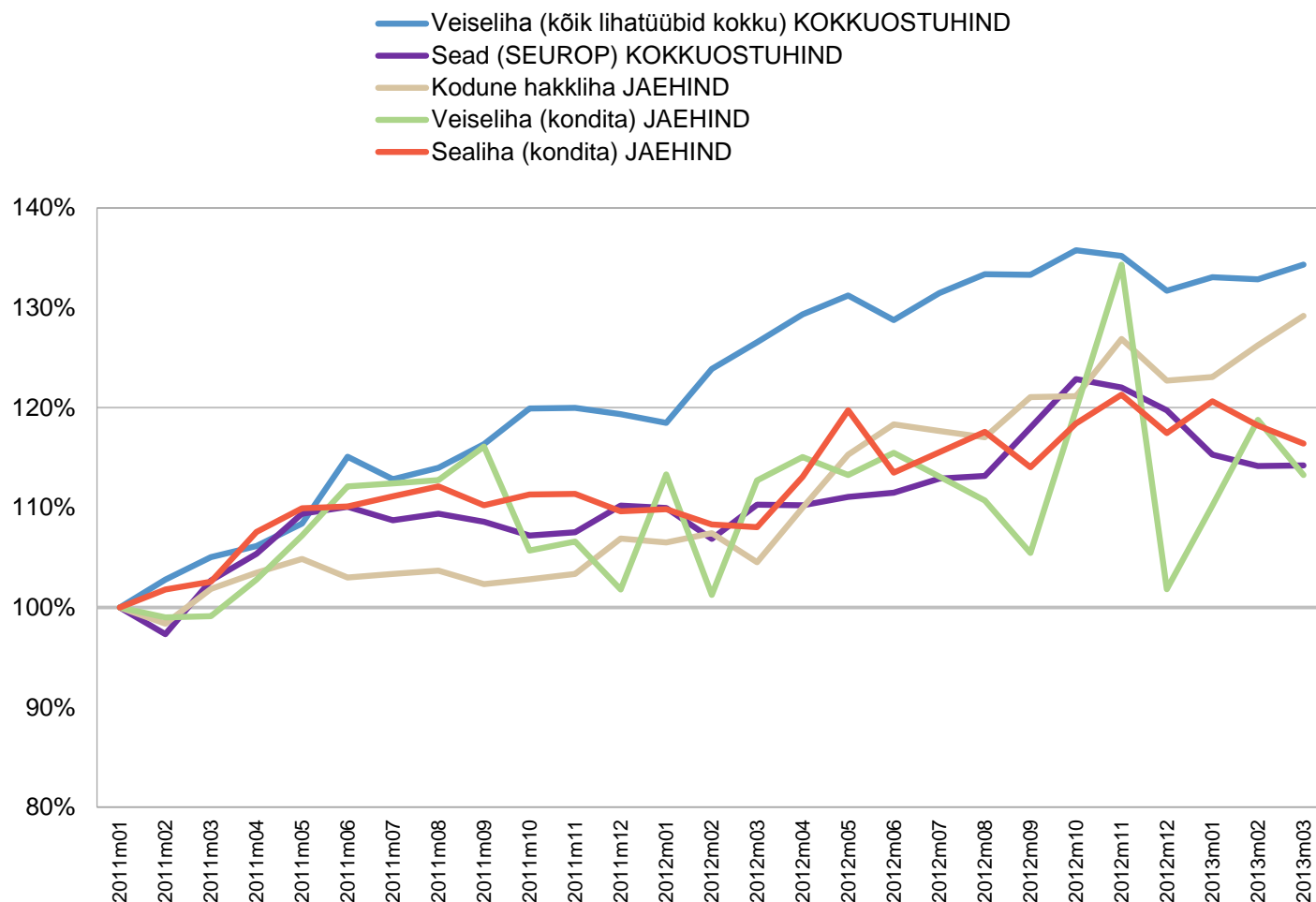
Joonis 5: Hindade pikaajaline arenemine liha ja lihatoodete tarneahelas Euroopa Liidus (hinnaindeks, jaanuar 2000=100)



Allikas: EUROSTAT, AGRIVIEWS

# Liha hindade dünaamika Eestis 2011-2013

**Joonis 6: Sigade ja veiste kokkuostuhindade ning hakkliha jaehinna dünaamika Eestis jaanuar 2011 – märts 2013 (hinnaindeks, jaanuar 2011=100%)**



Liha puhul liikusid 2012.aastal tõusujoones nii kokkuostu- kui ka jaehinnad. Aasta lõpus alanud langustrend sealiha kokkuostuhinnas tõi kaasa languse ka jaehinnas. Koduse hakkliha jaehind on liikunud aga sarnases rütmis toote kallima koostisosas – veiseliha – kokkuostuhinnaga, mis 2013. aasta algul on taas tõusma hakanud.

\* soojad lihakehad on ümber arvatud jahutatud lihakehaks ning hindu on korrigeeritud vastavalt EL-is kehtivatele standarditele (lihakeha koos pea, esijalgade ja sabaga). Seetõttu on Eestis makstav kokkuostuhind ligikaudu 5% kõrgem siintoodud korrigeeritud hinnast.

Juulikuu jaehinnad kauplustes on arvatud juuni- ja augustikuu keskmisest.

Allikas: TNS Emori hinnaseire, EKI hinnaseire

# Eesti lihatoodete hinnamarginaalide arvutamine

Järgnevas alajaotuses tehtud kalkulatsioonide aluseks on TNS Emori poolt Agriseire raames kogutavad töötajate andmed sealihaga ja veiseliha kokkuostuhindade ning koduse hakkliha jaehindade kohta. Koduse hakkliha väljamüügihinnad saadi töötajate küsitlemise tulemusena.

Hakkliha puhul oli vaatluse all kodune hakkliha, mille tootmisel on tootjapoolse info kohaselt kasutatud 50% ulatuses sealihaga ja 50% ulatuses veiseliha. Marginaali arvutamisel on arvesse võetud, et 1 kg koduse hakkliha tootmiseks on vajalik 1,02 kg liha (kadu kuni 2%). Samuti on arvestatud, et koduse hakkliha tooraineks kasutatava liha rahalise kulu arvutamisel tuleb keskmisi sea- ja veiseliha kokkuostuhindu korrigeerida vastavate koefitsientidega.

# Eesti marginaalide kalkulatsioon – kodune hakkliha

2013. aasta I kvartali liha tooraine rahaline kulu 1 kg koduse hakkliha tootmiseks saadakse järgmiselt:  $(0.51 \times 1.6963 \times 1.2) + (0.51 \times 2.3880 \times 1.5) = 2.86$

**Tabel 5: Koduse hakkliha (50% sealiha ja 50% veiseliha) hinnamarginaalid**

## Kodune hakkliha eurodes

absoluutarvuna	I kvartal 2012	III kvartal 2012	IV kvartal 2012	I kvartal 2013*	Muutus ± % I kvartal 2013* / IV kvartal 2012
liha toorainena (50 % veise ja 50% sealiha)	2,67	2,88	2,94	2,86	-2,5%
töötaja väljamüügi hind	3,29	3,64	3,73	3,80	1,8%
töötajamarginaal koos "jaeboonustega"	0,62	0,76	0,79	0,93	17,9%
jaemarginaal	0,54	0,65	0,73	0,76	3,7%
jaemarginaal koos boonustega, riiulitasudega jne	0,71	0,84	0,92	0,95	3,3%
käibemaks	0,77	0,86	0,89	0,91	
jaehind	4,60	5,15	5,35	5,46	2,1%

\* toetudes konsultatsioonidele lihatöötajatega, on alates IV kvartalist arvutuskäiku täpsustatud (ka tagasiulatuvalt kogu 2012 aasta kohta), korrigeerides koduse hakkliha tooraineks kasutatava liha rahalise kulu arvutamisel keskmisi sea- ja veiseliha kokkuostuhindu vastavate koefitsientidega.

## Kodune hakkliha

protsendina	I kvartal 2012	III kvartal 2012	IV kvartal 2012	I kvartal 2013*	Muutus ± % I kvartal 2013* / IV kvartal 2012
liha toorainena (50 % veise ja 50% sealiha)	58%	56%	55%	52%	-5%
töötajamarginaali osakaal, "jaeboonused" maha arvestatud	10%	11%	11%	14%	20%
jaemarginaal osakaal koos "jaeboonustega"	15%	16%	17%	17%	1%
käibemaks	17%	17%	17%	17%	
jaehind	100%	100%	100%	100%	

Koduse hakkliha puhul on nii töötaja- kui ka jaemarginaalid viimase aasta jooksul kasvanud.

\* esialgsed andmed

Allikas: TNS Emori hinnaseire, töötajate info

Toidukaupade hindade kujunemine ja marginaalide muutused väärtusahelas

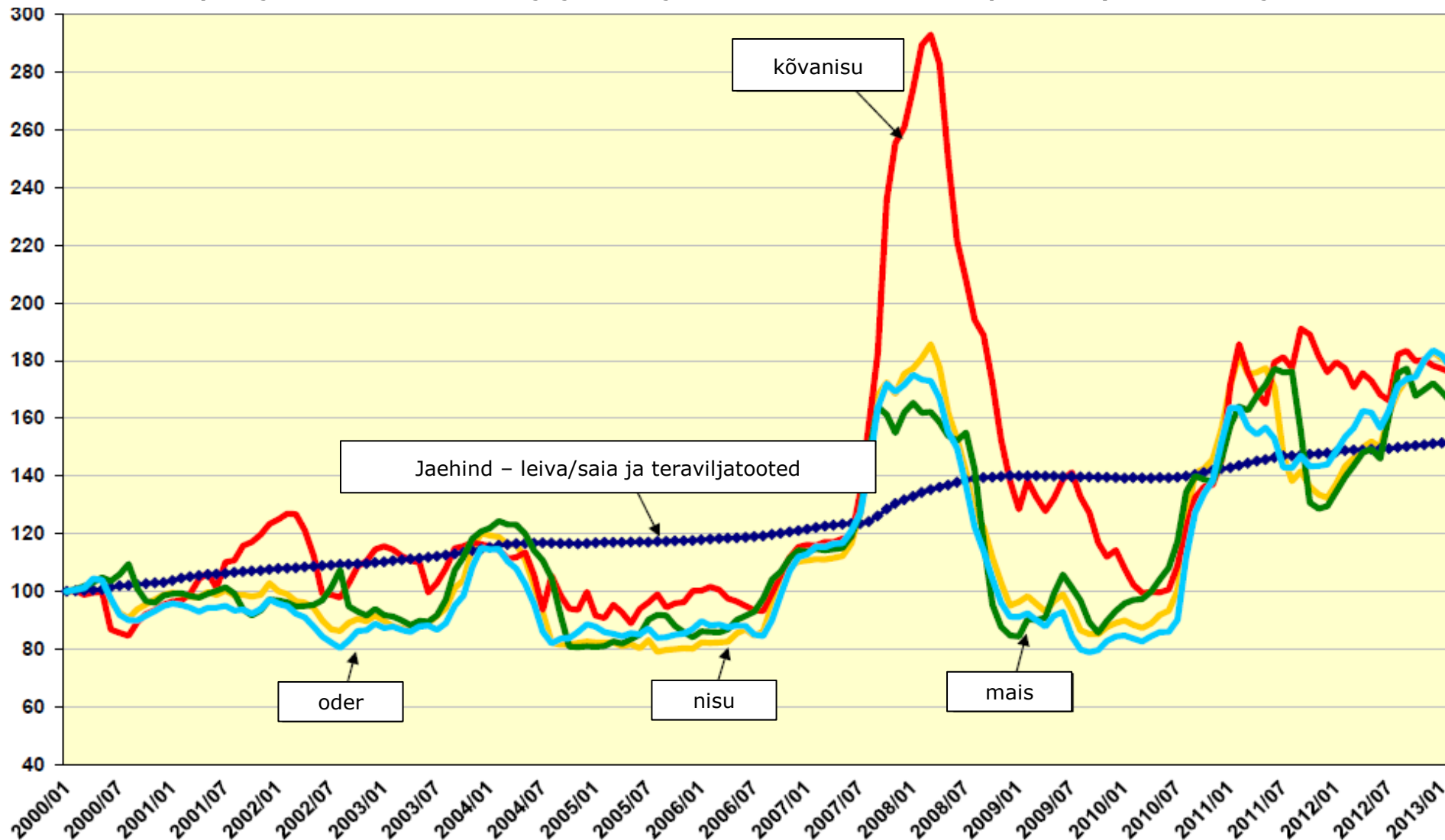
# 4

## Pagaritoodete hinnamarginaalid



# Tootja ja jaekaubanduse hindade dünaamika Euroopas 2000-2013

Joonis 7: Hindade pikaajaline arenemine teravilja ja teraviljatoodete tarneahelas Euroopa Liidus (hinnaindeks, jaanuar 2000=100)



Allikas: EUROSTAT, AGRIVIEWS

# Eesti pagaritoodete hinnamarginaalide arvutamine

Järgnevas alajaotuses tehtud kalkulatsioonide aluseks on TNS Emori poolt Agriseire raames kogutavad töötajate andmed toidurukki ja toidunisu kokkuostuhindade ning leiva- ja saiatoodete jaehindade kohta. Erinevate jahutüüpide ning peenleiva ja lauasaia keskmised väljamüügihinnad saadi töötajate küsitlemise tulemusena.

Kuna peenleiva puhul on teada, et ühest kg toidurukkist saadakse ligikaudu 0,7 kg rukkipüüljahu (kliid eraldatakse) ning ühe kg peenleiva tootmiseks kulub keskmiselt 0,6-0,7 kg rukkipüüljahu või rukkijahusegu, siis korrigeerivaid koefitsiente kasutatud ei ole, kuivõrd nimetatud osakaalud ligikaudselt tasakaalustavad teineteist.

Osade peenleibade koostisse kuulub (Leivaliidu andmetel kuni 20% ulatuses) ka nisujahu. Kuivõrd toidunisu ning toidurukki kg hind on viimastel aruandlusperioodidel erinenud vaid mõne eurosendi võrra, siis see marginaalide arvutusele olulist mõju ei avaldaks ning arvestatud on rukkipüüljahu kasutamisega.

Lauasaia puhul on teada, et ühest kg toidunisust saadakse ligikaudu 0,7 kg nisujahu (eraldatud kliid realiseeritakse teiste toodete tootmiseks) ning ühe kg lauasaia tootmiseks kulub keskmiselt 0,7 kg nisujahu, siis korrigeerivaid koefitsiente kasutatud ei ole, kuivõrd nimetatud osakaalud tasakaalustavad teineteist.

# Eesti marginaalide kalkulatsioon – peenleib ning lauasai

**Tabel 6: Peenleiva hinnamarginaalid**

**Leib (peenleib)  
eurodes**

absoluutarvuna	IV kvartal	III kvartal	IV kvartal	I kvartal	Muutus ± %
	2011	2012	2012	2013*	I kvartal 2013* / IV kvartal 2012
toidurukis	0,17	0,19	0,19	0,19	2,1%
leiva tööstusest väljamüügi hind	0,95	1,04	1,00	1,01	0,5%
töötlemarginaal (jahu- ja leivatööstus kokku, koos jaeboonustega)	0,78	0,85	0,82	0,82	0,1%
jaemarginaal ilma boonusteta	0,27	0,17	0,17	0,20	16,9%
jaemarginaal koos boonustega, riulitasudega jne	0,32	0,22	0,22	0,25	13,2%
käibemaks	0,25	0,24	0,23	0,24	
jaehind	1,47	1,45	1,41	1,45	2,9%

**Leib (peenleib)**

protsendina	IV kvartal	III kvartal	IV kvartal	I kvartal	Muutus ± %
	2011	2012	2012	2013*	I kvartal 2013* / IV kvartal 2012
toidurukis	12%	13%	13%	13%	-1%
töötlemarginaal (jahu- ja leivatööstus kokku), "jaeboonused" maha arvestatud	50%	55%	55%	53%	-3%
jaemarginaal koos tööstuse poolt makstavate boonustega	22%	15%	16%	17%	10%
käibemaks	17%	17%	17%	17%	
jaehind	100%	100%	100%	100%	

\* esialgsed andmed

Allikas: TNS Emori hinnaseire, töötajate info

Toidukaupade hindade kujunemine ja marginaalide muutused väärtusahelas



# Eesti marginaalide kalkulatsioon – peenleib ning lausai

**Tabel 7: Lauasaia hinnamarginaalid**

**Sai (lauasai)  
eurodes**

absoluutarvuna	IV kvartal	III kvartal	IV kvartal	I kvartal	Muutus ± %
	2011	2012	2012	2013*	I kvartal 2013* / IV kvartal 2012
toidunisu	0,18	0,22	0,24	0,24	0,7%
saia tööstusest väljamüügi hind	0,94	0,85	0,90	0,85	-5,5%
töötlemarginaal (jahu- ja leivatööstus kokku)	0,75	0,63	0,67	0,62	-7,7%
jaemarginaal ilma boonusteta	0,23	0,23	0,21	0,25	20,9%
jaemarginaal koos boonustega, riulitasudega jne	0,27	0,27	0,25	0,30	16,2%
käibemaks	0,23	0,22	0,22	0,22	
jaehind	1,39	1,30	1,34	1,33	-0,6%

**Sai (lauasai)**

protsendina	IV kvartal	III kvartal	IV kvartal	I kvartal	Muutus ± %
	2011	2012	2012	2013*	I kvartal 2013* / IV kvartal 2012
toidunisu	13%	17%	18%	18%	1%
töötlemarginaal (jahu- ja leivatööstus kokku), "jaeboonused" maha arvestatud	51%	46%	47%	43%	-7%
jaemarginaal koos tööstuse poolt makstavate boonustega	20%	21%	19%	22%	17%
käibemaks	17%	17%	17%	17%	
jaehind	100%	100%	100%	100%	

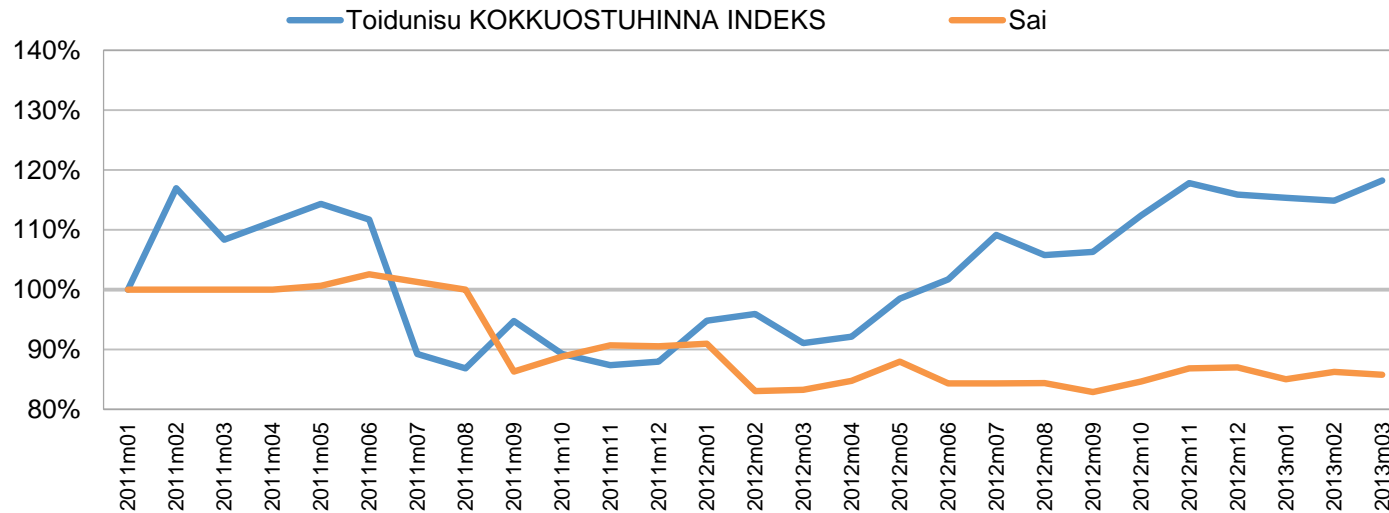
\* esialgsed andmed

Allikas: TNS Emori hinnaseire, töötlejate info

Toidukaupade hindade kujunemine ja marginaalide muutused väärtusahelas

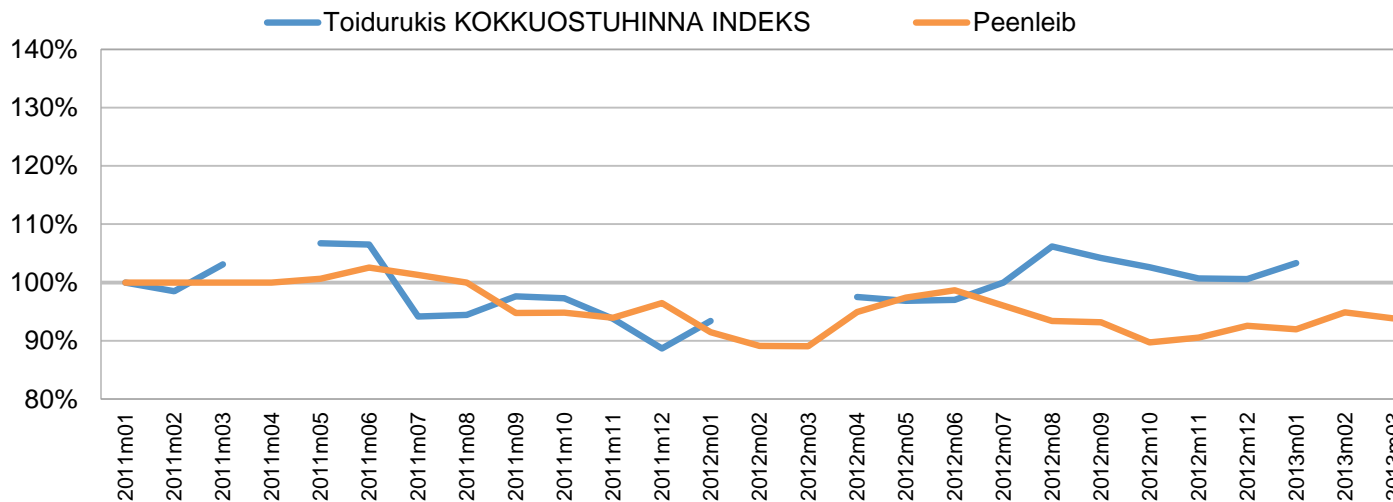
# Pagaritoodete hindade dünaamika Eestis 2011-2013

**Joonis 8: Toidunisu kokkuostuhinna ning saia jaehinna dünaamika Eestis jaanuar 2011 – märts 2013**  
(hinnaindeks, jaanuar 2011=100%)



Saia puhul on põhitooraine hinnad alates 2012. a II kvartalist pidevalt kasvanud, kuid jaehindu on hoitud suhteliselt stabiilsena. Langust näitab töötlemarginaal.

**Joonis 9: Toidurukki kokkuostuhinna ning peenleiva jaehinna dünaamika Eestis september 2011 – märts 2013**  
(hinnaindeks, september 2011=100%)



Leiva puhul kasvasid 2012. aasta I poolel nii põhitooraine hind kui jaehind; aasta teisel poolel liikusid mõlemad langustrendis. Toote jaemarginaal kvartalite lõikes on (vahepealse languse järel) alates aasta lõpust taas pisut kasvama hakanud.

Juulikuu jaehinnad kauplustes on arvatud juuni- ja augustikuu keskmisest.

Allikas: TNS Emori hinnaseire, EKI hinnaseire

Toidukaupade hindade kujunemine ja marginaalide muutused väärtusahelas

# Kokkuvõte

Lääne-Euroopas ja Skandinaaviamaades on jaekaubandus domineerinud toidukaupade tarneahelas juba paarkümmend aastat. See peegeldub hindade kujunemise asümmeetrilisuses - jaehindade suhtelises sõltumatuses toormehindade langusest. Ka Eestis on seoses jaekaubanduse koondumisega (5 jaeketi käes on ligikaudu 90% jaeturust) nende positsioon toidukaupade tarneahelas tugevnemas, kuid see ei ole veel nii domineeriv kui näiteks Soomes.

Jaekaubanduse hinnasurve töötlejatele ja selle kaudu tootjatele on kaardistatud toodetest varasematel perioodidel suurim olnud joogipiima ja hakkliha puhul. Neid tooteid peetakse atraktiivseteks klientide juurdemeelitamise vahenditeks (nn *traffic builders*) ja jaekaubandus püüab nende toodete hinnataset hoida nii madalal kui saab survestades selleks töötlejaid.

Koduse hakkliha puhul võib aga viimase aasta jooksul märgata pigem hindade samasuunalist liikumist ning nii töötleja- kui ka jaemarginaalide kasvu.

Piima puhul asümmeetria püsib: kiires tempos langenud toorpiima kokkuostuhind aasta esimeses pooles mõjutas töötleja väljamüügihinna ning jaehinda üsna vähe. Ka suvest alates üsna järsult ülespoole liikunud toorpiima kokkuostuhind ei ole kaasa toonud samasuunalisi muutusi töötleja- ja jaehindades. Teiste piimatoodete (juustu- ja või) jae- ning töötlejahindades viimase aasta jooksul aset leidnud oluline toorpiima hinna muutus samuti praktiliselt kajastu.

Jaehinna ja tooraine kokkuostuhinna vaheline asümmeetria on viimaste kvartalite jooksul süvenenud ka lausaia puhul.

# Kasutatud allikad

- Põllumajandusministeeriumi poolt tellitud uuringute aruanded (<http://www.agri.ee/uuringud-13/?id=33809>)
- TNS Emori Hinnaseire
- Ekseptintervjuud põllumajandustoodete töötajate ja jaekaubanduse esindajatega
- Agra CEAS Consulting (2007). *The gap between producer prices and the prices paid by the consumer*. Policy Department Structural and Cohesion Policies. Euroopa Parlament, Brüssel, Belgia.
- Bailey, D. & Brorsen, B. W. (1989). Price asymmetry in spatial fed cattle markets. *Western Journal of Agricultural Economics* 14(2), 246-252.
- Elitzak, H. (1999). *Food cost review, 1950-97*. U.S Department of Agriculture, Washington DC, USA.
- Euroopa Komisjon (2009). *Analysis of price transmission along the food supply chain in the EU*. Brüssel, Belgia.
- Karikallio, H., Arovuori, K. & Pyykkönen, P. (2009). *Vertical price formation in the Finnish food chain*. Helsingi, Soome.
- London Economics (2004). *Investigation of the determinants of farm-retail price spreads*. Department for Environment Food and Rural Affairs, UK.
- McCorrison, S. (2011). *Price formation, transmission and transparency in the food chain: Overview of critical issues*. A Presentation.
- Meyer, J. & Cramon-Taubadel, S. (2004). *Asymmetric price transmission: A survey*. Department of Agricultural Economics. Göttingen, Saksamaa.
- Roeger, E. & Leibtag, E. (2011). *How retail beef and bread prices respond to changes in ingredient and input costs*, U.S. Department of Agriculture, Washington DC, USA.
- Whitehall Associates (2004). *Price determination in the Australian food industry*. Australian Department of Agriculture, Fisheries and Forestry.