



TNS

LIHATURG

I POOLAASTA 2014



TURU-ÜLEVAADE

AGRISEIRE

TNS EMOR

Uuringu eri etappides osalesid ja olid vastutavad:

Aivar Voog, Katrin Männaste, Claudia Meriküla, Maire Nõmmik

Tellijapoolne kontaktisik: Aleksander Vukkert

AS Emor

Tammsaare Ärikeskus

A. H. Tammsaare tee 47

11316 Tallinn

t: +372 626 8500

f: +372 626 8501

emor@emor.ee

www.emor.ee

Töö on teostatud Eesti Põllumajandusministeeriumi tellimusel.

©TNS Emor

SISUKORD

Sissejuhatus	3
Liha- ja lihatoodete tootmine	
Liha- ja lihatoodete tootmine.....	4
Tabel 01: Loomade arv Eestis seisuga 30. juuni	6
Joonis 01: Loomade arv Eestis seisuga 30. juuni.....	6
Tabel 02: Vasikate ja põrsaste sündimus Eestis	6
Joonis 02: Vasikate ja põrsaste sündimus Eestis.....	7
Tabel 03: Tapaloomade- ja lindude eluskaal Eestis	7
Joonis 03: Tapaloomade- ja lindude eluskaal Eestis I poolaastal.....	7
Tabel 04: Loomade ja liha kokkuost ettevõtetes.....	8
Joonis 04: Liha kokkuost ettevõtetes I poolaastal	8
Tabel 05: Lihatoodete tootmine tööstusettevõtetes	8
Lihatööstuse majandusnäitajad	
Lihatööstuse majandusnäitajad	9
Joonis 05: Lihatööstuste käive ja kulud kvartalite kaupa	10
Tabel 06: Lihatööstuse majandusnäitajad kvartaalselt	10
Joonis 06: Tööjõukulude osakaal lihatööstuse kogukuludes	10
Joonis 07: Lihatööstuses hõivatute arv ja palgakulude muutus kvartalis.....	11
Joonis 08: Lihatööstuse kasum ja lisandväärtus kvartalis	11
Joonis 09: Lihatööstustoodangu mahu- ja müügiindeksite muutus kvartalis	12
Joonis 10: Lihatööstustoodangu kodumaisel turul müüdud toodangu indeks ja ekspordiindeks	12
Tabel 07: Lihatööstuse tootlikkuse näitajad kvartaalselt.....	13
Joonis 11: Tootlikkus müügitulu ja lisandväärtuse alusel	13
Joonis 12: Kogutootlikkuse ja tööjõukulude tootlikkuse muutus võrreldes aastatagusega	14
Joonis 13: Investeeringud lihatööstuses investeeringuobjekti järgi	14
Liha- ja lihatoodete väliskaubandus	
Liha- ja lihatoodete väliskaubandus.....	15
Joonis 14: Liha- ja lihatoodete eksport, import ja väliskaubandusbilanss I poolaastal	18
Tabel 08: Liha- ja lihatoodete import I poolaastal	18
Joonis 15: Liha- ja lihatoodete import Eestisse (rahalisel väljenduses) I poolaastal.....	18
Tabel 09: Liha- ja lihatoodete eksport I poolaastal	19
Joonis 16: Liha- ja lihatoodete eksport Eestist (rahalisel väljenduses) I poolaastal.....	19
Tabel 10: Veiseliha ekspordi ja impordi struktuur ning hinnad.....	20
Tabel 11: Sealihaga ekspordi ja impordi struktuur ning hinnad	20
Tabel 12: Linnuliha ekspordi ja impordi struktuur ning hinnad.....	20

Joonis 17: Veiseliha ekspordi ja impordi kogused	21
Joonis 18: Veiseliha ekspordi ja impordi struktuur riigiti 2014.a. I poolaastal	21
Joonis 19: Sealiha ekspordi ja impordi kogused.....	22
Joonis 20: Sealiha ekspordi ja impordi struktuur riigiti 2014.a. I poolaastal.....	22
Joonis 21: Linnuliha ekspordi ja impordi kogused	23
Joonis 22: Linnuliha ekspordi ja impordi struktuur riigiti 2014.a. I poolaastal	23
Joonis 23: Subproduktide ekspordi ja impordi kogused.....	24
Joonis 24: Subproduktide ekspordi ja impordi struktuur riigiti 2014.a. I poolaastal.....	24
Joonis 25: Vorstitudete ekspordi ja impordi kogused.....	25
Joonis 26: Vorstitudete ekspordi ja impordi struktuur riigiti 2014.a. I poolaastal.....	25
Joonis 27: Konservide ekspordi ja impordi kogused.....	26
Joonis 28: Konservide ekspordi ja impordi struktuur riigiti 2014.a. I poolaastal.....	26

Liha hinnad

Liha hinnad	27
Tabel 13: Sigade (E-klass) kokkuostuhinnad EL-is ja Eestis.....	29
Joonis 29: Sigade (E-klass) kokkuostuhindade muutused EL-is, Eestis ja lähiriikides	29
Joonis 30: Sigade (E-klass) kokkuostuhind ja kokkuostuhindade vahe.....	30
Tabel 14: Sigade kuu keskmised kaalutud kokkuostuhinnad Eestis I poolaastal	31
Joonis 31: Sealiha hinnad Eestis kuude lõikes	31
Tabel 15: Lehmade (O3) kokkuostuhinnad EL-is ja Eestis.....	32
Joonis 32: Lehmade (O3) kokkuostuhindade muutused EL-is, Eestis ja lähiriikides	32
Joonis 33: Lehmade (O3) kokkuostuhind ja kokkuostuhindade vahe.....	33
Joonis 34: Veiste A (R3) kokkuostuhind ja kokkuostuhindade vahe.....	34
Tabel 16: Veiste kuu keskmised kaalutud kokkuostuhinnad Eestis I poolaastal	35
Joonis 35: Veiseliha hinnad Eestis kuude lõikes	35
Joonis 36: Lammaste (üle 25 kg) kokkuostuhind kokkuostuhindade vahe	36
Joonis 37: Lambaliha hinnad Eestis kuude lõikes	36
Joonis 38: Broilerite kokkuostuhind ja kokkuostuhindade vahe.....	37
Joonis 39: Linnuliha hinnad Eestis kuude lõikes	37
Tabel 17: Hindade kokkuvõttev tabel.....	38
Joonis 40: Lihatoodete hinnad Eestis kuude lõikes	38
Tabel 18: Lihatoodete jaehinnad Euroopa pealinnade hüpermarketites.....	39
Joonis 41: Sea kaelakarbonaadi jaehinnad lähiriikide pealinnades.....	39
Joonis 42: Broileri jaehinnad lähiriikide pealinnades	40

Maailmaturu trendid

Maailmaturu trendid.....	41
Kokkuvõte.....	43

Sissejuhatus

Käesolevas aruandes antakse ülevaade Eesti lihasektori arengutest 2014. aasta I poolaastal.

Aruandes käsitletakse loomade arvu ja liha tootmismahdade muutusi ning lihatööstuse majandusnäitajatega seotud arenguid. Lisaks sellele antakse ülevaade lihatoodete hindadest, mis hõlmab infot nii liha kokkuostuhindade, jaehindade kui ka Euroopa Liidu hindade kohta. Samuti käsitletakse aruandes lihatoodete kaubavahetust Eesti ja teiste riikide vahel 2014. aasta I poolaastal ning antakse ülevaade lähima paari aasta trendidest Euroopa Liidus ning lähima kümnendi trendidest lihatoodete maailmaturul.

Töös on kasutatud Statistikaameti, Põllumajandusministeeriumi ja PRIA andmeid. Hinnainfo pärineb TNS Emori hinnavaatlustest ja tootjate küsitlusest. Euroopa Liidu ja maailmaturust ülevaate tegemisel on kasutatud OECD-FAO ning Euroopa Komisjoni Põllumajanduse Peadirektoraadi raporteid.

Liha- ja lihatoodete tootmine

Liha- ja lihatoodete tootmine

Loomade arv

Esimese poolaasta, s.o 30. juuni seisuga oli Eestis Statistikaameti andmetel 271,1 tuhat veist. Veiste arv jätkab 2010. aastal alanud kasvutrendi; aastatagusega võrreldes on kasvutempo olnud kiirem (4,4%). Nii nagu ka läinud aastal, leidis kasv aset eeskätt nuumveiste arvelt, keda 30. juuni seisuga loendati 171,6 tuhat (5,3% enam kui aasta varem). Piimalehmade arv kasvas 2,8% ning ulatus 99,5 tuhandeni. Sigade arvukus aasta varasemaga võrreldes langes (langus 4,8%) ning sigu oli Eestis 30. juuni seisuga 363,8 tuhat. Lambaid ja kitsi loendati I poolaasta lõpu seisuga 91,5 tuhat; lammaste ja kitsede hulk on aastataguse languse järel taas veidi tõusnud, kasvades 3,3% ning ulatudes 91,5 tuhande isendini. Kodulindude arvukus kasvas kiiremini kui möödunud aasta esimesel poolel, jõudes 2,35 miljoni linnuni (kasv 13,3%) (tabel 1, joonis 1).

Vasikate sündimus näitas I poolaastal sarnaselt aasta varasemale kasvu, suurenedes 3600 isendi ehk 6,1% võrra. Põrsaste sündimus, mis paaril eelneval uuringuperioodil liikus kerges langustrendis, 2014. aasta I poolel pisut suurenes, kasvades 900 isendi võrra ehk 0,2% (tabel 2, joonis 2).

Liha tootmine

2014. aasta I poolaastal ulatus tapaloomade eluskaal 57,9 tonnini (s.o majapidamistes tapetud ning lihatöötlemisettevõtetele tapaks müüdnud loomad kokku). Võrreldes aasta varasema perioodiga suurenes liha tootmine elusmassis 2,2%.

Veiseliha tootmine

Tapaveiste eluskaalu kogumass oli 2014. a I poolaastal Statistikaameti esialgsetel andmetel 10,6 tuhat tonni ning seda on mõnevõrra rohkem kui aasta varem (kasv 4,7%) (tabel 3, joonis 3).

Lihatööstuste poolt kokku ostetud veiste arv ning saadud veiseliha kogus on aasta varasemaga võrreldes kasvanud. Kokku osteti 14,7 tuhat veist (umbes 1000 võrra enam kui aasta eest) ning neilt saadud liha kogus ulatus 3,6 tuhande tonnini (kasv võrreldes aastatagusega 9,1%) (tabel 4, joonis 4). Lehmadel saadud liha osakaal veiseliha kokkuostust on viimastel aastatel küll vähenenud, kuid lehmadel saadud liha moodustas siiski jätkuvalt suurima osa veiseliha kokkuostust (57%). Pullidelt ja härgadelt saadud liha osakaal kokkuostust jätkab kasvu ning on tõusnud kolmandiku lähedale (32%).

Veiseliha osatähtsus liha kogutoodangus (elusmassis arvestatuna) püsib paari eelnenud aasta tasemel, moodustades ca 18%.

Sealiha tootmine

Tapasigade eluskaalu kogumass oli 33,4 tuhat tonni (langus 0,7%). Sigade kokkuost tunnustatud lihatööstusettevõtete poolt aga kasvas, ulatudes 17,2 tuhande tonnini, mis tähendab 8,8% kasvu (tabel 3 ja 4, joonis 3 ja 4). Sealiha osatähtsus liha kogutoodangus oli ligi 58%, mis on aastatagusega võrreldes pisut madalam näitaja (toona 59%).

Linnuliha tootmine

Statistikaameti andmetel kasvas linnulihatoodang elusmassis arvestatuna käesoleva aasta I poolaastal ligi kümnendiku võrra ning ulatus koguseliselt 13,4 tuhande tonnini. Linnuliha osakaal liha kogutoodangus (elusmassis arvestatuna) 2013. aasta I poolega võrreldes pisut kasvas, moodustades kogu lihatoodangust ca 23% (tabel 3, joonis 3).

Lambaliha tootmine

Tapalammaste eluskaalu kogumass oli Statistikaameti hinnangul 2014. aasta I poolaastal umbes 500 tonni, vähenedes võrreldes eelnenud aastaga oluliselt – ligi 30%. Lammaste kokkuost lihatööstusettevõtete poolt vähenes lammaste arvukusega sarnases tempos – arvuliselt osteti lambaid-kitsi kokku 31% vähem kui mullu samal perioodil. Kokkuostetud lammastelt-kitsedelt saadud liha kogus vähenes umbes kolmandiku võrra ning jäi 17 tonni kanti (tabel 3 ja 4, joonis 3 ja 4).

Vorstitoodete tootmismahd jäi sarnaseks möödunud aastale, toodang ulatus 15,6 tonnini (kasv võrreldes aasta varasemaga 1,3%) (tabel 5).

Loomade arv Eestis seisuga 30. juuni
tuh. pead

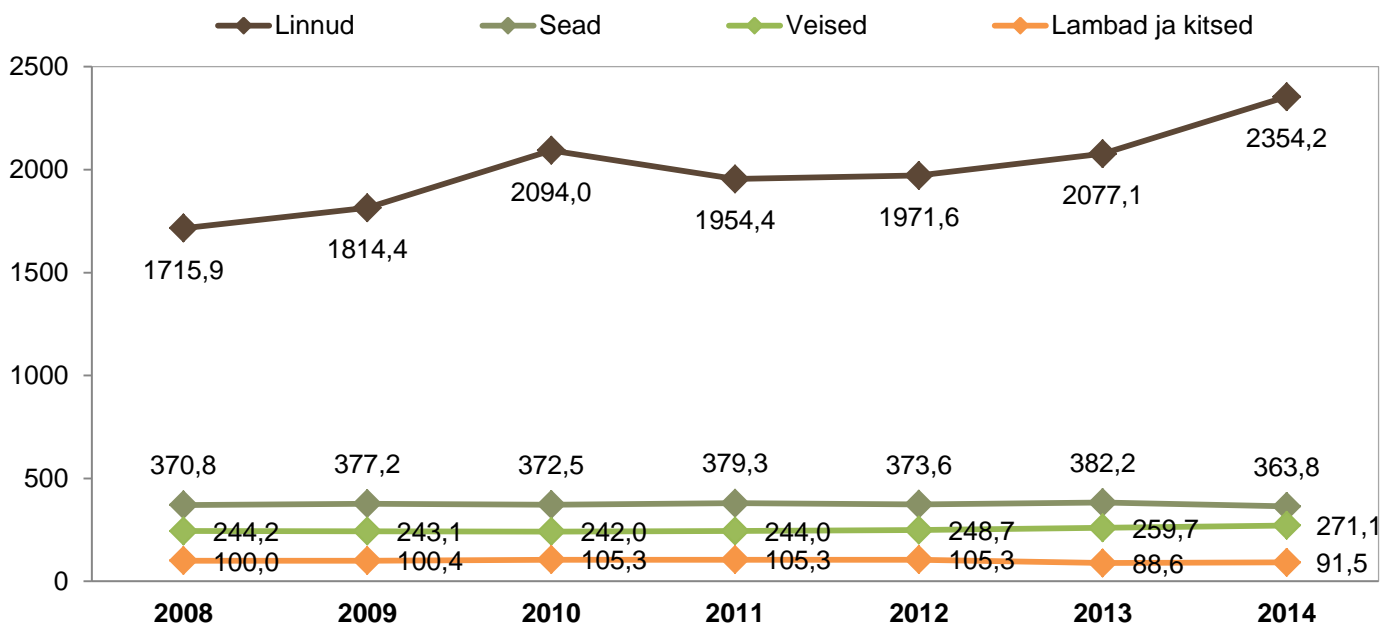
Tabel 1

	2011	2012	2013	2014	kahe viimase perioodi muutus	
					± tuh	± %
Veised	244,0	248,7	259,7	271,1	11,4	4,4
..piimalehmad	97,4	96,5	96,8	99,5	2,7	2,8
..nuumveised	146,6	152,2	162,9	171,6	8,7	5,3
Sead	379,3	373,6	382,2	363,8	-18,4	-4,8
Lambad ja kitsed	105,3	105,3	88,6	91,5	2,9	3,3
Linnud	1954,4	1971,6	2077,1	2354,2	277,1	13,3

Allikas: SA

Loomade arv Eestis seisuga 30. juuni
tuh. pead

Joonis 1



Allikas: SA

Vasikate ja pörsaste sündimus Eestis
tuh. pead

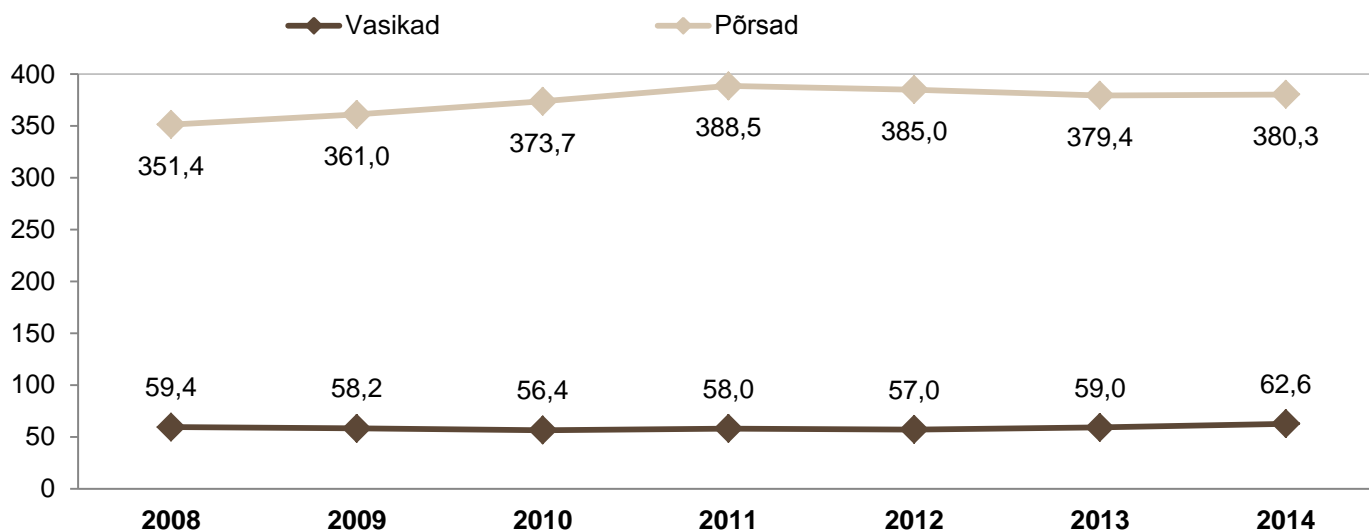
Tabel 2

	2011	2012	2013	2014	I poolaasta				kahe viimase perioodi muutus	
					2011	2012	2013	2014	± tuh	± %
Vasikad	107,9	106,8	112,4	...	58,0	57,0	59,0	62,6	3,6	6,1
Pörsad	781,7	775,2	750,2	388,5	385,0	379,4	380,3	0,9	0,2

Allikas: SA

Vasikate ja põrsaste sündimus Eestis
tuh pead

Joonis 2



Allikas: SA

Tapaloomade- ja lindude eluskaal Eestis
tuh tonni

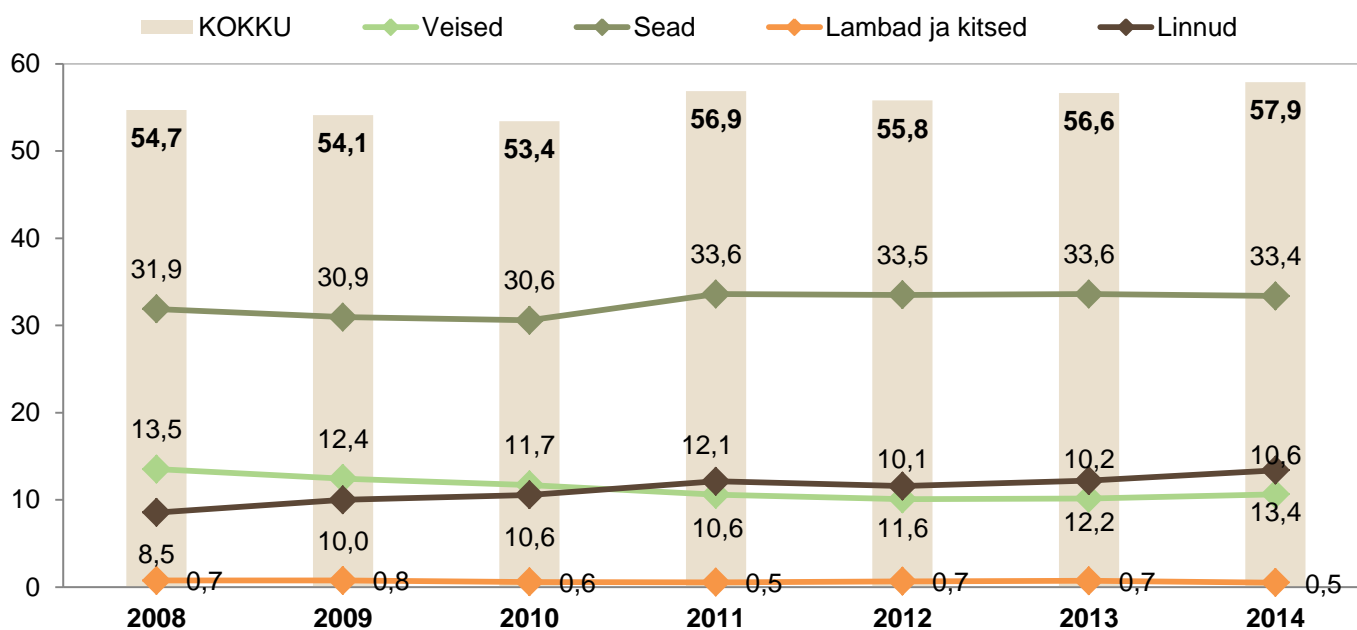
Tabel 3

	2011	2012	2013	2014	I poolaasta				kahe viimase perioodi muutus	
					2011	2012	2013	2014	± tuh tonni	± %
Veised	23,0	23,2	21,7	...	10,6	10,1	10,2	10,6	0,5	4,7
Sead	69,9	67,9	68,8	...	33,6	33,5	33,6	33,4	-0,2	-0,7
Lambad ja kitsed	1,32	1,54	1,5	...	0,54	0,65	0,71	0,50	-0,21	-29,3
Linnud	24,2	22,8	25,0	...	12,1	11,6	12,2	13,4	1,2	9,7
KOKKU	118,4	115,5	117,0	...	56,9	55,8	56,6	57,9	1,2	2,2

Allikas: SA

Tapaloomade- ja lindude eluskaal Eestis I poolaastal
(tuh tonni)

Joonis 3



Allikas: SA

Loomade ja liha kokkuost ettevõtetes
vastavalt tuh pead; tuh tonni

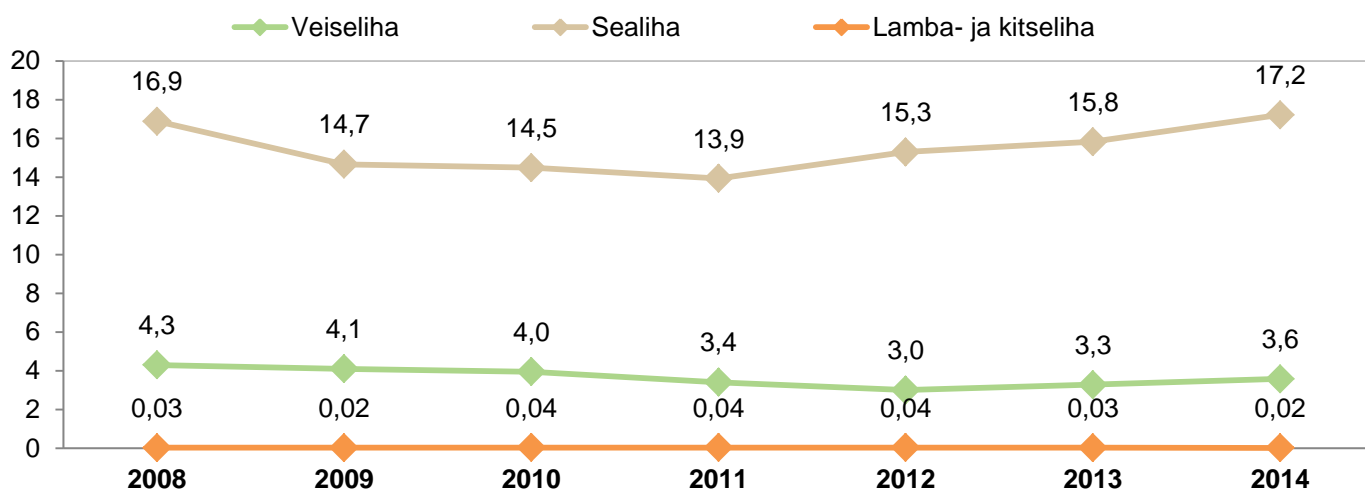
Tabel 4

Kogu Eesti	2011	2012	2013	2014	I poolaasta				kahe viimase perioodi muutus	
					2011	2012	2013	2014	± tuh pead/ tuh tonni	± %
Veised (tuh pead)	30,7	28,3	30,4	...	14,4	12,8	13,7	14,7	1,0	7,3
Veiseliha (tuh tonni)	7,2	6,7	7,3		3,4	3,0	3,3	3,6	0,3	9,1
I kategooria rupskid (tuh tonni)	0,2	0,2	0,2		0,1	0,1	0,1	0,1	0,0	1,9
Sead (tuh pead)	356,9	390,5	397,4		175,6	191,9	198,2	214,7	16,5	8,3
Sealiha (tuh tonni)	28,3	31,1	31,8	...	13,9	15,3	15,8	17,2	1,4	8,8
I kategooria rupskid (tuh tonni)	0,9	0,9	1,0	...	0,4	0,5	0,5	0,5	0,0	7,1
Lambad ja kitsed (tuh pead)	5,1	4,6	3,9		2,0	1,9	1,6	1,1	-0,5	-31,3
Lamba- ja kitseliha (tuh tonni)	0,09	0,09	0,07	...	0,04	0,04	0,03	0,02	-0,01	-32,6
I kategooria rupskid (tuh tonni)	0,005	0,005	0,004	...	0,002	0,002	0,002	0,001	-0,001	-33,3

Allikas: SA

Liha kokkuost ettevõtetes I poolaastal
tuh tonni

Joonis 4



Allikas: SA

Lihatoodete tootmine tööstusettevõtetes
tuh tonni

Tabel 5

Kogu Eesti	2011	2012	2013	2014	I poolaasta				kahe viimase perioodi muutus	
					2011	2012	2013	2014	± tuh	± %
Vorstitooted	36,5	34,5	33,5	...	16,9	16,1	15,4	15,6	0,2	1,3

Allikas: SA

Lihatööstuse majandusnäitajad

Lihatööstuse majandusnäitajad

Lihakäitlemisettevõtete arv Eestis jätkab vähenemist. Veterinaar- ja Toiduameti andmetel oli Eestis 2014. a I poolaasta lõppedes 93 lihakäitlemisettevõtet. Seejuures on enamik lihakäitlemisettevõtetest väikeettevõtted ning kõige enam on ettevõtete seas vaid loomade tapmisega tegelevaid ettevõtteid.

Statistikaameti valimis olevate lihatööstuste müügitulu (sektori käive) oli 2014. a esimesel poolaastal 148,2 miljonit eurot, mis on aastatagusega võrreldes 1,9% suurem. Seejuures on suhteline erinevus I ja II kvartali müügitulu vahel veidi suurem kui aasta eest – teise kvartali müügitulu oli I kvartali müügitulust ligi 16% suurem. Kulud on kasvanud tuludega võrreldaval määral (kasv 2,1%), tõustes 143,2 miljoni euroni. I poolaasta kokkuvõttes tähendab see sektorile 5 miljoni euro suurust kasumit, aasta varasemaga võrreldes vähenes kasum 3,1% (tabel 6, joonis 5).

Lihatööstusettevõtted andsid käesoleva aasta II kvartali seisuga tööd 2863 inimesele, mis on veidi enam kui aasta eest. Tööjõukulude osakaal lihatööstuse kogukuludes on 2014. aasta esimeses ja teises kvartalis olnud veidi kõrgemal tasemel kui 2013. aasta algupoolel, moodustades vastavalt 12,2% ja 13,0% (tabel 6, joonis 6).

Lihatööstuses toodetud lisandväärtus jätkab kasvu ning oli 2014. a I poolaastal 23,1 miljonit eurot. Kuigi kasvutempo on aastatagusega võrreldes aeglustunud, oli puhas lisandväärtus siiski mullusest ligi 8% suurem (joonis 8).

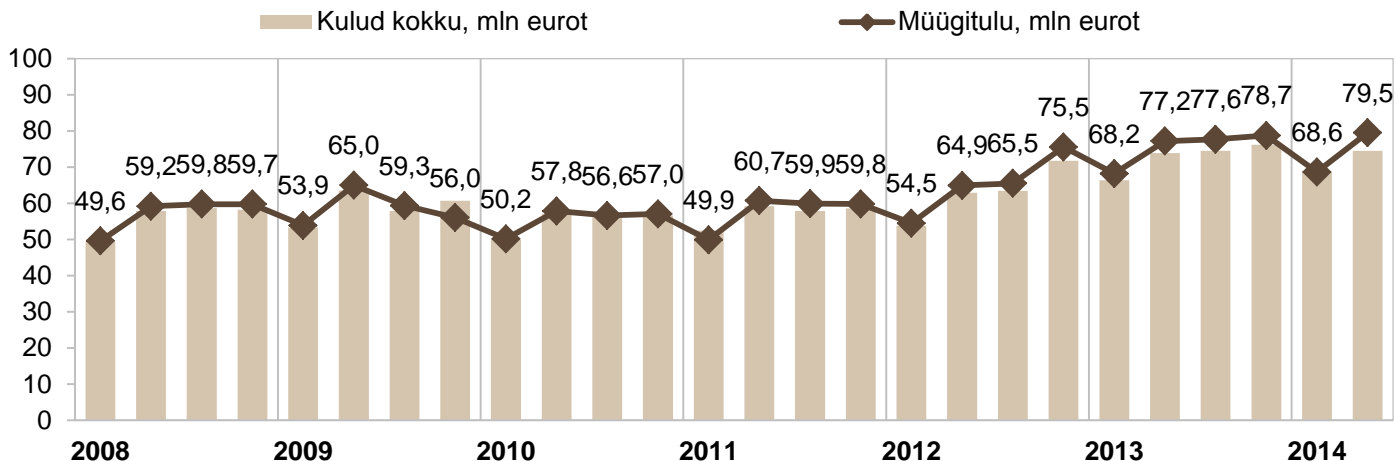
Lihatööstuse toodangu mahud (püsihindades arvestatuna) jäid 2013. aastal kõigis kvartalites eelnenud aasta samale perioodile alla, ka 2014. aasta I kvartalis, jäi toodangu maht aasta varasemast madalamaks (langus vahemikus 0,3–5,6%). II kvartalis on aga toodangu mahtudes näha ca 10% kasvu. Müüdüd toodangu maksumus jooksevhindades on alates 2011. aasta II kvartalist püsinud üldiselt kasvulainel, väike tagasilangus ilmnes vaid 2013. aasta II ja IV kvartalis. 2014. aasta I poolaastal on müüdüd toodangu maksumus kasvanud tootmismahutudega sarnases tempos (joonis 9).

Toodangu müük kodumaisele turule püsis 2013. aastal sarnasena aasta varasemale (I ja III kvartalis leidis aset väike kasv, II ja IV väike langus). 2014. aasta I kvartalis oli samuti tegu stabiilse müügiga, II kvartalis müük kodumaisele turule kasvas. Kogu müügikäibe kasvu andsid panuse nii müük kodumaisele turule kui ka eksporditurudele.

Müük eksporditurudele on alates 2013. aasta II poolest kasvanud üsna kiires tempos. Käesoleva aasta I kvartalis oli kasv 12%, II kvartalis suurenes müügikäibe välisurudele koguni enam kui kolmandiku võrra (kasv 38%) (joonis 10).

Lihatööstuste kogurentaablus püsis 2014. aasta I poolel ligilähedasel tasemel aasta varasemale. I ja II kvartalis oli sektori kogurentaablus vastavalt 4,0% ja 3,2% (tabel 7).

2014. a I poolaastal investeeriti lihatööstuses põhivarasse esialgsetel andmetel ligi 4,4 miljonit eurot. Aastatagusega võrreldes on investeeringud olnud 39% suuremad, investeeringud kasvasid eeskätt masinatesse, seadmetesse ja inventari (joonis 13).



Allikas: SA

Lihatööstuse majandusnäitajad kvartaalselt

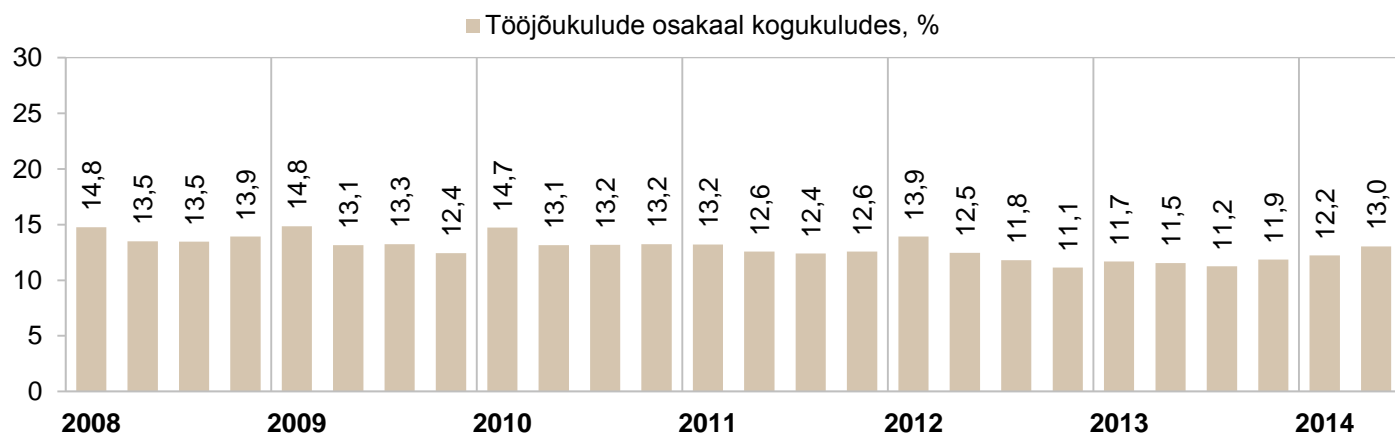
Tabel 6

	2013				2014	
	I kv	II kv	III kv	IV kv	I kv	II kv
Keskmine tööga hõivatute arv, in	2679	2748	2737	2733	2641	2863
Müügitulu, mln eurot	68,2	77,1	77,6	79,5	68,6	79,5
Kulud kokku, mln eurot	66,4	73,8	74,5	76,84	68,7	74,5
...tööjõukulud, mln eurot	7,7	8,5	8,4	9,1	8,4	9,7
Kogukasum (-kahjum), mln eurot	1,8	3,3	3,1	2,5	0,0	5,0
Lisandväärtus, mln eurot	9,6	11,8	11,5	11,6	8,4	14,7
Investeeringud põhivarasse, mln eurot	1,5	1,6	2,4	3,8	2,5	1,8
Muutus võrreldes eelmise aasta sama kvartaliga, %						
Keskmine tööga hõivatute arv, in	-2,8	0,7	0,2	2,8	-1,4	4,2
Müügitulu	25,1	18,8	13,8	1,7	0,7	-3,4
Kulud	23,3	17,4	22,4	10,8	3,4	7,7
...tööjõukulud	3,4	8,9	11,7	10,6	9,9	9,3
Lisandväärtus	17,0	20,0	51,5	-33,3	-101,6	52,3
Investeeringud põhivarasse	1,6	-35,2	20,6	-1,9	-12,7	24,6

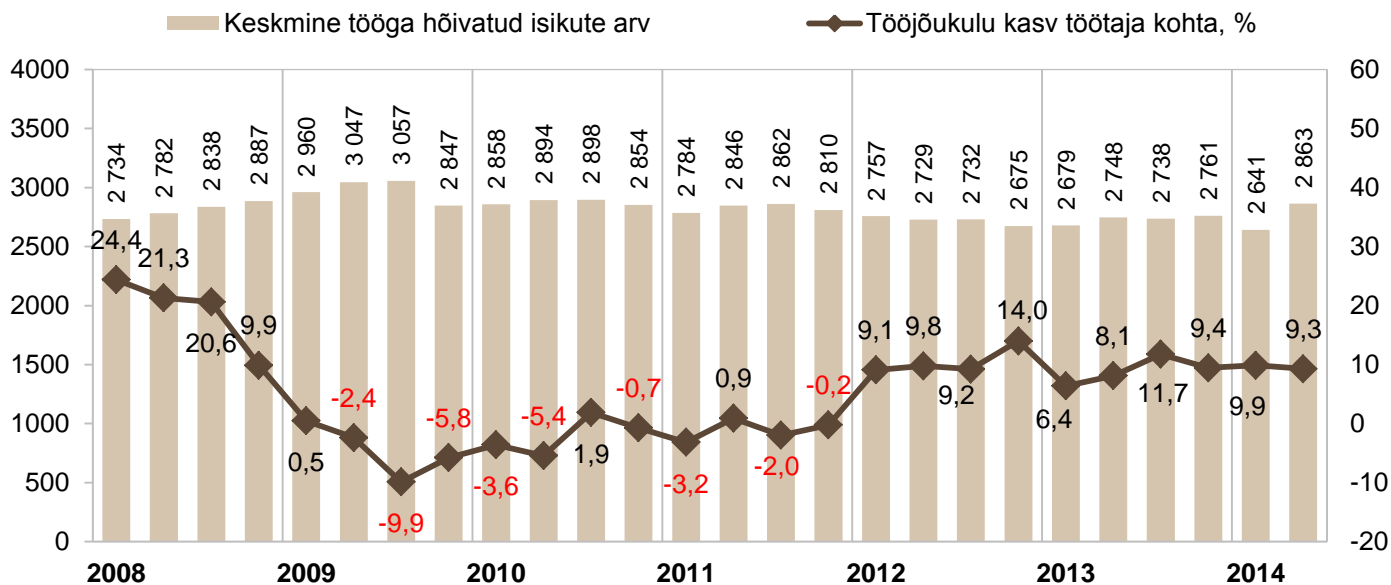
Allikas: SA, TNS Emori arvutused

Tööjõukulude osakaal lihatööstuse kogukuludes

Joonis 6

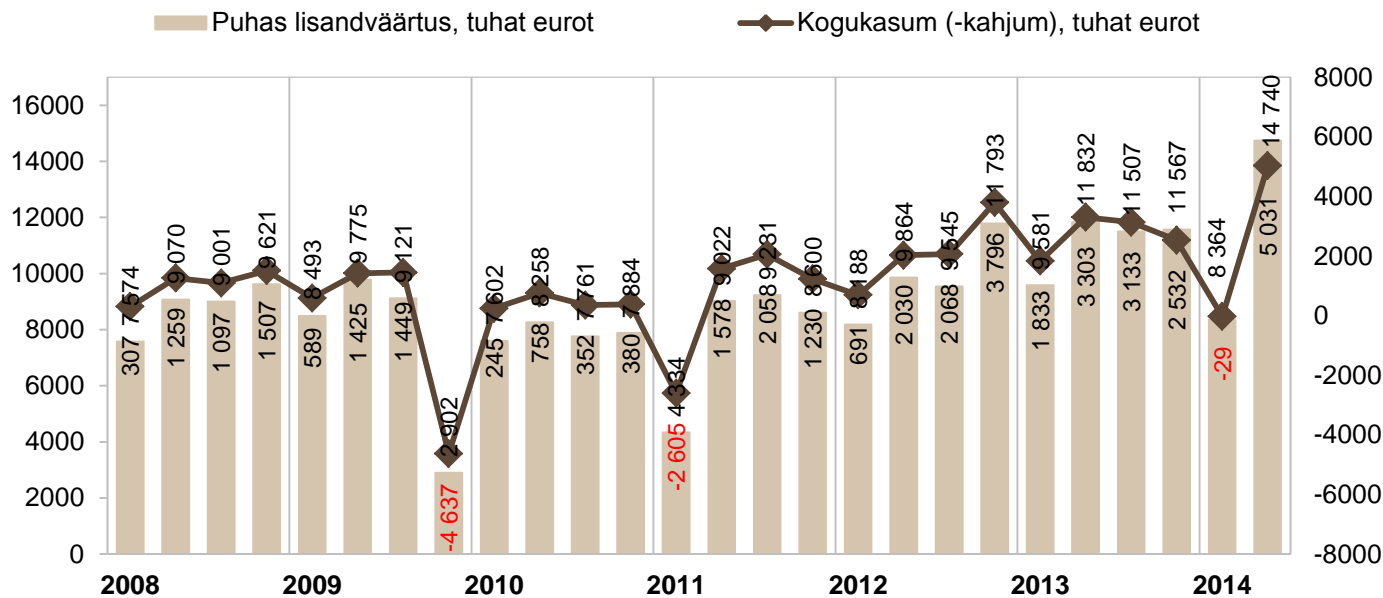


Allikas: SA

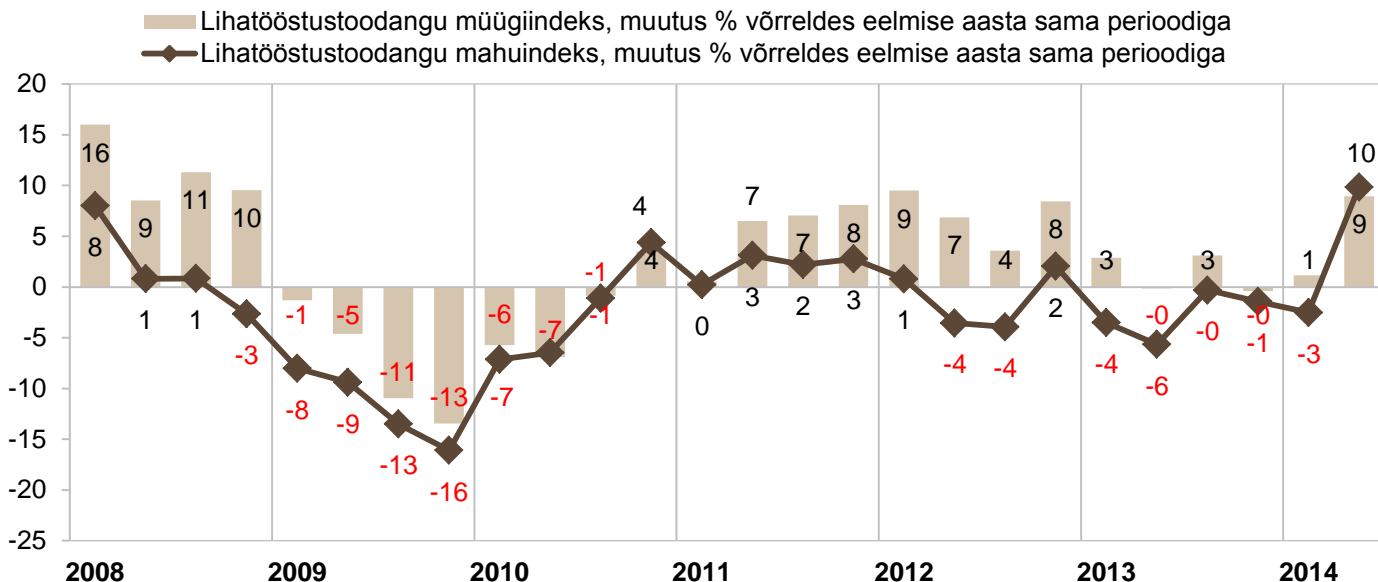


Kasv töötaja kohta on esitatud eelnenud kvartali suhtes

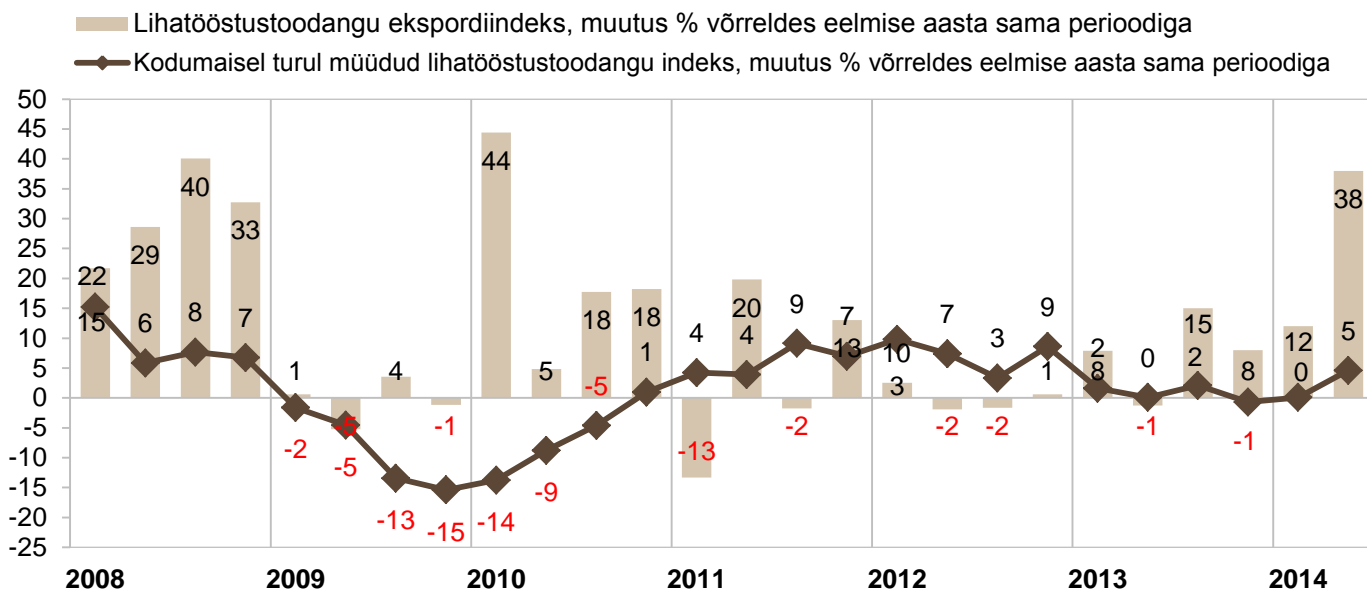
Allikas: SA, TNS Emori arvutused



Allikas: SA



Mahuindeks kajastab toodangu mahu muutust püsihindades võrreldes eelmise aasta sama perioodiga
 Müügiindeks kajastab müüdü toodangu maksumuse muutust jooksevhindades võrreldes eelmise aasta sama perioodiga
 Allikas: SA



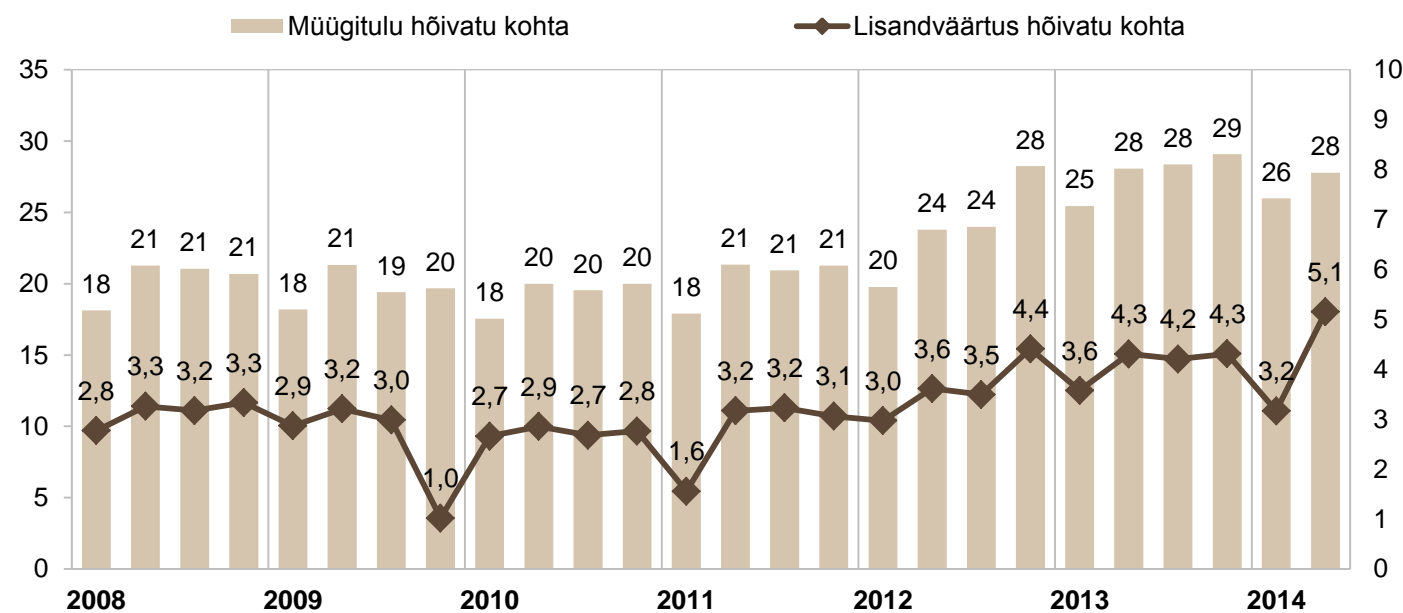
Allikas: SA

	2013				2014	
	I kv	II kv	III kv	IV kv	I kv	II kv
Kogukasumi osatähtsus müügitulus ehk kogurentaablus, %	2,7	4,3	4,0	3,3	4,0	3,2
Tööviljakus hõivatu kohta müügitulu alusel, tuhat eurot	25,5	28,1	28,4	28,8	26,0	27,8
Tööviljakus hõivatu kohta puhta lisandväärtuse alusel, tuhat eurot	3,6	4,3	4,2	4,2	3,2	5,1
Töökulude tootlikkus puhta lisandväärtuse alusel	1,2	1,4	1,4	1,3	1,0	1,5
Kogutootlikkus puhta lisandväärtuse alusel	0,1	0,2	0,2	0,2	0,1	0,2
Muutus võrreldes eelmise aasta sama kvartaliga, kasv %						
Tööviljakus hõivatu kohta müügitulu alusel	28,8	18,1	27,8	-33,6	50,1	-24,9
Tööviljakus hõivatu kohta puhta lisandväärtuse alusel	20,4	19,4	18,3	2,0	2,1	-1,1
Töökulude tootlikkus puhta lisandväärtuse alusel	13,2	10,4	20,3	-4,0	-11,4	19,3
Kogutootlikkus puhta lisandväärtuse alusel	-5,1	2,4	7,6	-13,2	-19,4	9,2

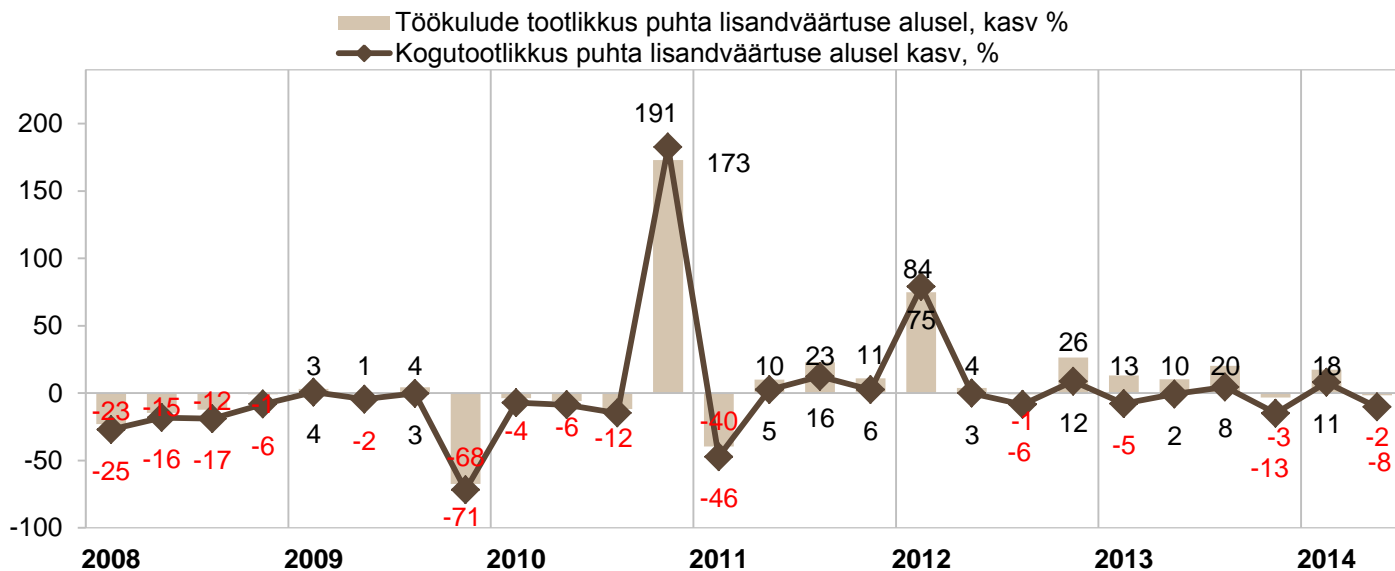
Allikas: SA, TNS Emori arvutused

Tootlikkus müügitulu ja lisandväärtuse alusel
(tuh €)

Joonis 11



Allikas: SA

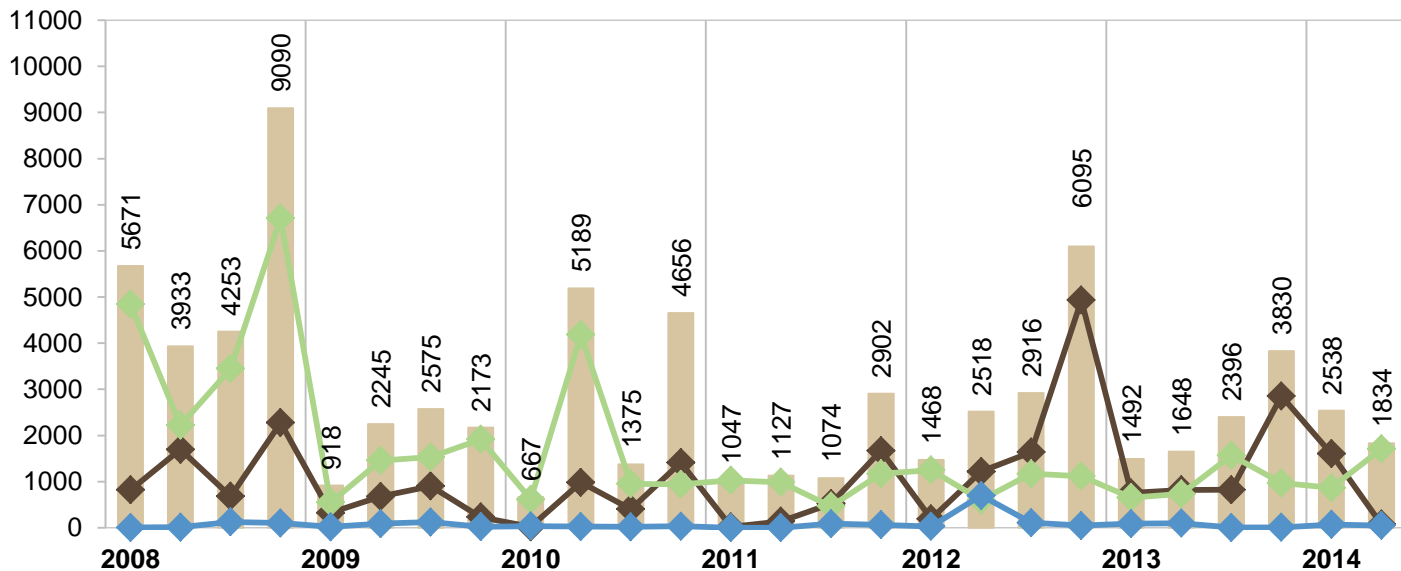


Allikas: SA

Investeeringud lihatööstuses investeeringuobjekti järgi

(tuh €)

- kokku
- hoonete ja rajatiste soetamine, ehitamine, rekonstrueerimine, tuh eurot
- masinad ja seadmed, inventar, arvutid ja arvutisüsteemid, tuh eurot
- muu põhivara, tuh eurot



Allikas: SA

Liha- ja lihatoodete väliskaubandus

Liha ja lihatoodete väliskaubandus

Liha ja lihatoodete väliskaubanduskäive, mis alates 2010. aastast pidevalt suurenes, jäi 2014. aasta I poolal aasta varasemale alla. Seejuures on ekspordikäibe langus olnud kiirem kui impordikäibe langus, väliskaubanduse negatiivne saldo suurenes võrreldes eelmise aasta sama perioodiga ligi 2,7 mln euro võrra ning liha ja lihatoodete sissevedu oli väljaveost ligi poolteist korda suurem (joonis 14).

Eksport

Lihatooted eksporditi Eestist 2014. a I poolaastal 39,6 miljoni euro eest, s.o 7,5 miljoni euro võrra ehk 16% vähem kui aasta eest. Langes liha ja söödavate subproduktide ekspordikäive, valmistoodete käive veidi kasvas. Peamise osa (95% liha ja lihatoodete väljaveost) moodustas eksport EL-i liikmesriikidesse, EL-i osakaal ekspordis veidi kasvas, eksport kolmandatesse riikidesse vähenes oluliselt.

Peamine eksporditav lihaliik on sealiha, mille ekspordikoguste vähenemisele (langus 38%) avaldasid olulist mõju Venemaa poolt EL-i sealihatoodetele kehtestatud sisseveopiirangud alates 31. jaanuarist. Langes ka sealiha osakaal liha ja lihatoodete koguekspordis, 2014. aasta I poolal moodustas sealiha rahalises väljenduses veidi enam kui veerandi koguekspordist. Sealiha ekspordihind aasta varasemaga võrreldes tõusis (tabel 9, tabel 11, joonis 16).

Veiseliha ekspordikogused vähenesid teist uuringuperioodi järjest, 2014. aasta I poolal eksporditi veiseliha 4% vähem kui aasta eest. Veiseliha osakaal koguekspordis (rahaliselt) palju ei muutunud, veiseliha moodustas sellest 8%. Veiseliha ekspordihind on teist uuringuperioodi järjest languses (tabel 9, tabel 10, joonis 16).

Langustrendis liikusid ka linnuliha (siin vaadeldakse koos subproduktidega) ekspordikogused, mis jäid aasta varasemast 17% väiksemaks. Pisut kasvanud ekspordihinna tõttu oli käibe langus veidi väiksem. Linnuliha osakaal koguekspordis jäi möödunud aastale sarnaseks (sel aastal 14%, möödunud aastal 13%) (tabel 9, tabel 12, joonis 16).

Koguekspordis marginaalset rolli mängiva lambaliha väljaveokogused jätkasid sarnaselt möödunud aasta I poolele langust, jäädes 30% väiksemaks kui eelmisel uuringuperioodil. Lambaliha ekspordihind oli samas aastatagusest märgatavalt kõrgem, mistõttu lambaliha väljaveokäive kasvas enam kui veerandi võrra (tabel 9).

Valmislihatoodete koguseline väljavedu veidi suurenes (kasv 1,6%), seejuures on konservide eksport kasvanud pisut kiiremini kui vorstitudete eksport. Konservitoodete puhul tõusis ka ekspordihind, mistõttu oli ekspordikäive selles tooterühmas mullusest enam kui kümnendiku võrra suurem (tabel 9).

Import

Lihatooteid imporditi 2014. a I poolaastal Eestisse 58,8 miljoni euro eest, mis on 4,9 miljoni euro ehk 7,6% võrra vähem kui aasta varem. Valdav osa liha ja lihatooteid imporditi Euroopa Liidust, import kolmandatest riikidest moodustas alla 1%. Koguseliselt jäi liha sissevedu aasta varasemast ligikaudu 15% väiksemaks, valmislihatoodete impordikogused vähenesid 2,5% (tabel 8).

Enim imporditi 2014. aasta I poolaastal jätkuvalt sealihaga, kuigi sisseveomahud on peaaegu viiendiku võrra langenud (vähenemine 18,9%). Linnuliha impordikogused vähenesid 7%. Kiiret langust jätkas käesoleva aasta I poolal veiseliha import, mis jäi aasta varasemast ca 45% väiksemaks. Kogusisseveos marginaalset rolli omava lambaliha sissevedu suurenes üsna oluliselt, kasvades enam kui pooleteisekordseks. Peamiste lihaliikide sisseveohinnad jätkasid kasvu, mistõttu impordikäive langes sisseveokogustega võrreldes väiksemal määral (tabelid 8–12).

Vaatamata vähenenud impordikogustele moodustas suurima osa liha ja lihatoodete impordist jätkuvalt sealihaga (osakaal koguimpordis langes 47%-lt 44%-le). Veiseliha osatähtsus langes 6%-le ning linnuliha osakaal püsib neljandiku lähedal (joonis 15).

Valmislihatoodetest kasvas vorstitoodete import, konservtoodete sissevedu jäi aasta varasemast umbes kümnendiku võrra väiksemaks.

Nagu juba mainitud, jätkasid olulisemate lihasaaduste impordihinnad kasvu. Peamistest impordiartiklitest on kõige enam tõusnud veiseliha hind (12%), linnuliha hind kasvas 5% ning konservtoodete hinnatase 9% (tabelid 10–12).

Veiseliha kaubavahetus ja struktuur riigiti

Kuna veiseliha impordikogused vähenesid aastatagusega võrreldes oluliselt enam kui ekspordikogused, ületas veiseliha eksport 2014. aasta I poolaastal importi umbes veerandi võrra. Veiseliha eksporditi enamasti jahutatud kujul, impordis jätkab kasvu külmutatud liha osakaal.

Veiseliha ekspordi peamisteks sihtriikideks on Soome ja Holland. Hollandi osatähtsus sihtriigina on aastataguse languse järel taas tõusnud, Rootsi osatähtsus veiseliha ekspordis jäi möödunud uuringuperioodist madalamaks. Veiseliha imporditi 2014. a I poolaastal Eestisse enim Leedust (39%) ja Lätist (29%), Leedu osatähtsus päritoluriigina on kasvanud (joonised 17–18).

Sealiha kaubavahetus ja struktuur riigiti

Aasta varem tõusujoones liikunud sealiha eksport langes 2014. aasta I poolaastal oluliselt. Oma mõju oli siin Venemaa poolt EL-i riikidele kehtestatud impordipiirangutel, mille põhjuseks toodi sigade Aafrika katku esinemine Leedus. Ekspordi langusega umbes samas mahus vähenes ka sealiha import. Peamiselt toimus ekspordi vähenemine jahutatud sealiha arvelt, siiski eksporditi sealiha enam jahutatult kui külmutatult. Jahutatud ja külmutatud sealiha imporditi üsna võrdselt, kuid möödunud aastaga võrreldes on külmutatud sealiha osatähtsus kasvanud.

Enim langes sealiha eksport peamisesse sihtriiki Lätti (kuhu liikus siiski ligi pool väljaveost), samuti langesid Venemaale veetavad sealihakogused. Nii Soome kui ka Leedu osatähtsus sihtriigina kasvas (riikide osatähtsus vastavalt 19% ja 16%).

Peamisteks impordipartneriteks on sealiha puhul jätkuvalt Taani ja Saksamaa, sissevedu Poolast on taas langenud. Olulisena püsib import Soomest. Nimetatud riikidest imporditi käesoleva aasta I poolal ligi 80% kogu sisseveetud sealihast (joonised 19–20).

Linnuliha kaubavahetus ja struktuur riigiti

Linnuliha väliskaubanduse mahud käesoleva aasta I poolal langesid ning import ületas ekspordit jätkuvalt oluliselt, umbes kolmekordselt. Enamiku linnuliha väliskaubandusest hõlmab kanaliha, kuigi suurenemist on jätkanud ka kalkuni- ning pardi- ja haneliha kaubavahetuse mahud.

Peamiseks kaubanduspartneriks linnuliha väljaveol on Läti ning kuigi väljavedu Lätti aastatagusega võrreldes langes, oli Läti osatähtsus sihtriigina kõrge (Lätti veeti 59% üldkogusest). Leetu läks 12% koguekspordist.

Kaubanduspartnerite ring linnuliha sisseveol püsib laiana, suurim kogus linnuliha imporditi vaatlusalusel perioodil (nagu ka aasta eest) Leedust, Soomest, Lätist, Taanist ja Hollandist (joonised 21–22).

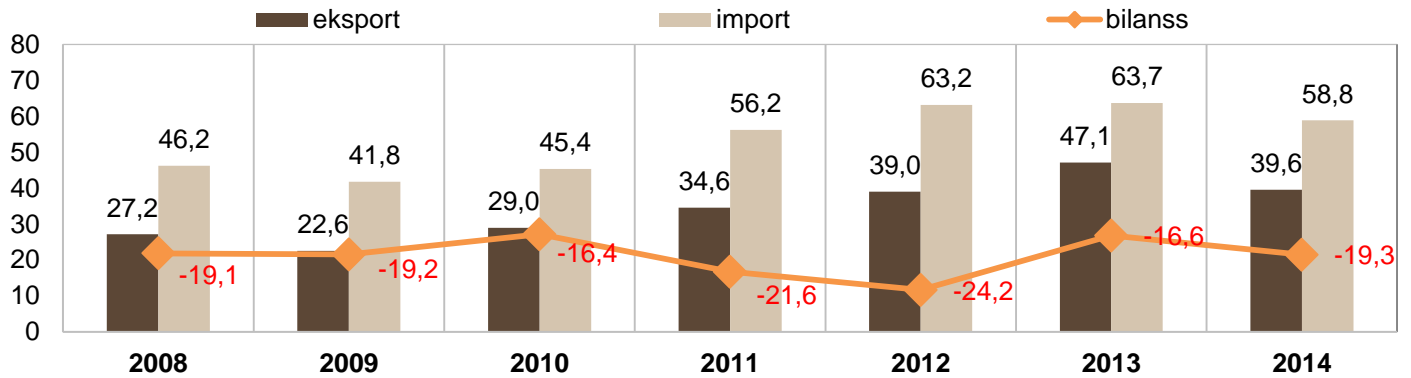
Lihatoodete kaubavahetus ja struktuur riigiti

Kuigi vorstitoodete impordimahud pisut kasvasid, on vorstitoodete puhul peamiselt tegu ekspordimisega, ekspordimaht ületab importi 6-kordselt.

Vorstitoodete ekspordist enamiku moodustas – nagu mitmel varasemalgi aastal – väljavedu naaberriikidesse Lätti ja Leetu (kokku 93%). Sisseveos mängis samuti peamist rolli Läti (39%), järgnesid Leedu, Poola ja Rootsi.

Konservtoodete väljavedu 2014. aasta I poolal veidi kasvas ja sissevedu langes ning koguseline eksport ületas importi ca 40%.

Konservide peamiseks ekspordituruks on jätkuvalt Läti, kuhu liikus ligi 2/3 välja viidud konservtoodetest. Järgnevad teised lähiriigid Leedu ja Soome. Impordipartnerite ring on ka siin üsna lai, kuid suuremas mahus on konservtooteid aasta I poolal sisse toodud Leedust ja Lätist (joonised 25–28).



Allikas: PM

Liha- ja lihatoodete import I poolaastal

Tabel 8

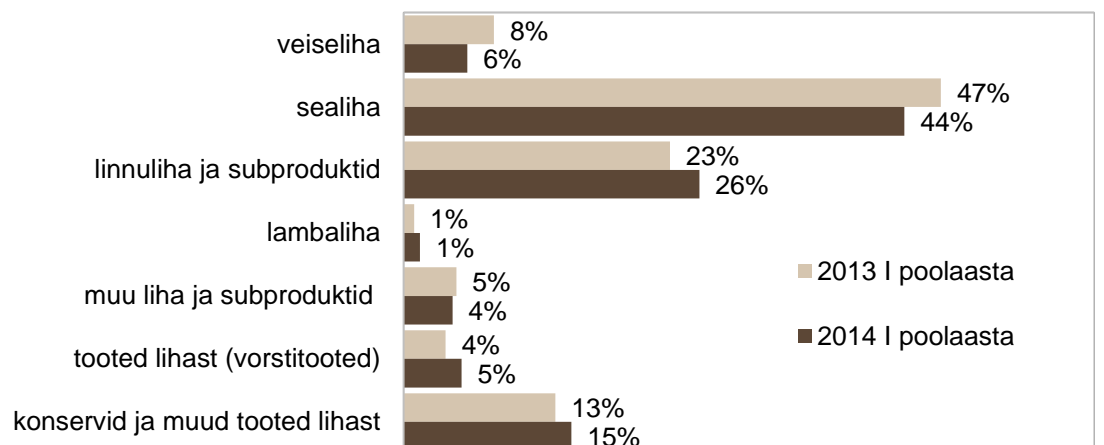
	I poolaasta 2013			I poolaasta 2014			kahe viimase perioodi muutus (± %)	
	kogus (t)	summa (tuh €)	hind (€/kg)	kogus (t)	summa (tuh €)	hind (€/kg)	koguse alusel	summa alusel
LIHA JA SÖÖDAVAD SUBPRODUKTID	25088,0	48583,6		21248,6	41396,1		-15,3	-14,8
Veiseliha	1240,4	4579,1	3,69	686,6	2844,0	4,14	-44,6	-37,9
sealiha	12753,8	27274,2	2,14	10348,9	22403,9	2,16	-18,9	-17,9
linnuliha ja subproduktid	9347,2	13524,5	1,45	8709,1	13231,4	1,52	-6,8	-2,2
lambaliha	72,5	530,6	7,32	114,8	731,0	6,37	58,4	37,8
hobuseliha	47,1	114,8	2,43	67,0	171,1	2,55	42,1	49,1
subproduktid*	766,0	873,3	1,14	563,1	630,8	1,12	-26,5	-27,8
pekk, rasv	557,9	520,4	0,93	572,7	435,9	0,76	2,7	-16,2
muu liha ja subproduktid	76,5	395,2	5,16	74,3	392,2	5,28	-2,9	-0,8
soolatud, suitsutatud jm. liha	226,5	771,4	3,41	112,1	555,9	4,96	-50,5	-27,9
VALMISTOOTED LIHAST KOKKU	3019,1	9829,1		2943,5	10097,6		-2,5	2,7
tooted lihast (vorstitooted)	616,6	2129,6	3,45	785,9	2594,3	3,30	27,4	21,8
Konservid ja muud tooted lihast	2402,5	7699,5	3,20	2157,6	7503,2	3,48	-10,2	-2,5
HINNANGULINE		5290,0			7340,0			

* veise-, sea-, lamba- ja hobuse subproduktid

Allikas: PM

Liha- ja lihatoodete import Eestisse (rahalisel väljenduses) I poolaastal
osakaal

Joonis 15



Allikas: PM

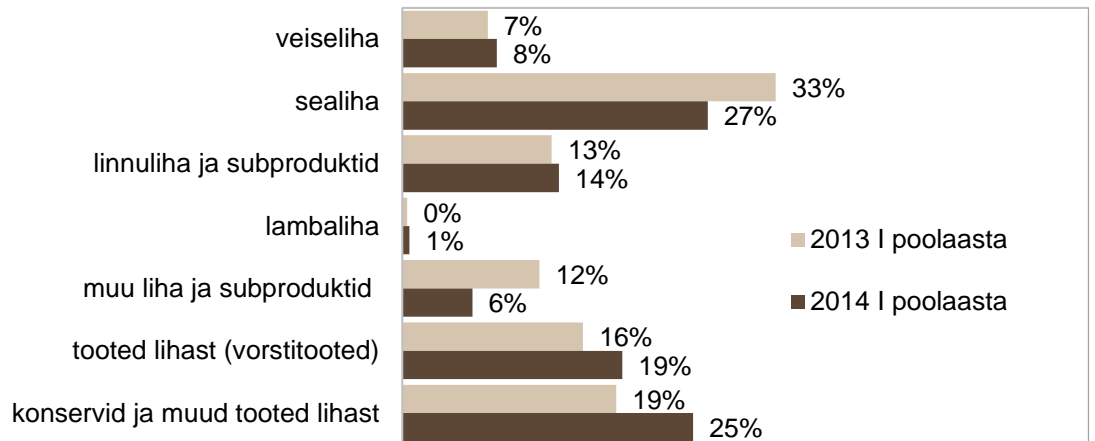
	I poolaasta 2013			I poolaasta 2014			kahe viimase perioodi muutus (± %)	
	kogus (t)	summa (tuh €)	hind (€/kg)	kogus (t)	summa (tuh €)	hind (€/kg)	koguse alusel	summa alusel
LIHA JA SÖÖDAVAD SUBPRODUKTID	12635,4	28635,4		9602,3	19948,8		-24,0	-30,3
Veiseliha	896,5	3262,7	3,64	861,3	2973,6	3,45	-3,9	-8,9
sealiha	6463,4	14266,7	2,21	4021,6	9617,9	2,39	-37,8	-32,6
linnuliha ja subproduktid	3481,0	5698,8	1,64	2892,1	4930,7	1,70	-16,9	-13,5
lambaliha	42,5	175,6	4,14	29,8	221,6	7,43	-29,7	26,2
hobuseliha	44,5	125,2	2,82	38,5	99,3	2,58	-13,5	-20,7
subproduktid*	1128,9	955,8	0,85	1161,6	984,8	0,85	2,9	3,0
pekk, rasv	334,4	281,4	0,84	494,8	348,4	0,70	48,0	23,8
muu liha ja subproduktid	42,3	416,4	9,84	64,4	655,6	10,18	52,2	57,4
soolatud, suitsutatud jm. liha	202,0	3452,7	17,10	38,2	117,1	3,06	-81,1	-96,6
VALMISTOOTED LIHAST KOKKU	7573,2	15061,7		7696,9	16087,8		1,6	6,8
tooted lihast (vorstitooted)	4631,2	6899,0	1,49	4663,3	6926,9	1,49	0,7	0,4
Konservid ja muud tooted lihast	2942,1	8162,8	2,77	3033,6	9160,9	3,02	3,1	12,2
HINNANGULINE		3430,0			3530,0			

* veise-, sea-, lamba- ja hobuse subproduktid

Allikas: PM

Liha- ja lihatoodete eksport Eestist (rahalisel väljenduses) I poolaastal osakaal

Joonis 16



Allikas: PM

Veiseliha ekspordi ja impordi struktuur ning hinnad

Tabel 10

	Eksport				Import			
	kogus (t)		hind (€/kg)		kogus (t)		hind (€/kg)	
	2013	2014	2013	2014	2013	2014	2013	2014
	l p/a	l p/a	l p/a	l p/a	l p/a	l p/a	l p/a	l p/a
VEISELIHA kokku	896,5	861,3	3,64	3,45	1240,4	686,6	3,69	4,14
jahutatud	500,1	644,6	3,64	3,28	431,5	156,9	3,81	6,27
külmutatud	396,4	216,7	3,64	3,97	808,8	529,7	3,63	3,51

Allikas: PM

Sealiha ekspordi ja impordi struktuur ning hinnad

Tabel 11

	Eksport				Import			
	kogus (t)		hind (€/kg)		kogus (t)		hind (€/kg)	
	2013	2014	2013	2014	2013	2014	2013	2014
	l p/a	l p/a	l p/a	l p/a	l p/a	l p/a	l p/a	l p/a
SEALIHA kokku	6463,4	4021,6	2,21	2,39	12753,8	10348,9	2,14	2,16
sealiha jahutatud	4546,1	2291,4	2,12	2,35	6545,7	5038,9	2,14	2,30
sealiha külmutatud	1917,2	1730,2	2,43	2,45	6208,1	5310,1	2,14	2,04

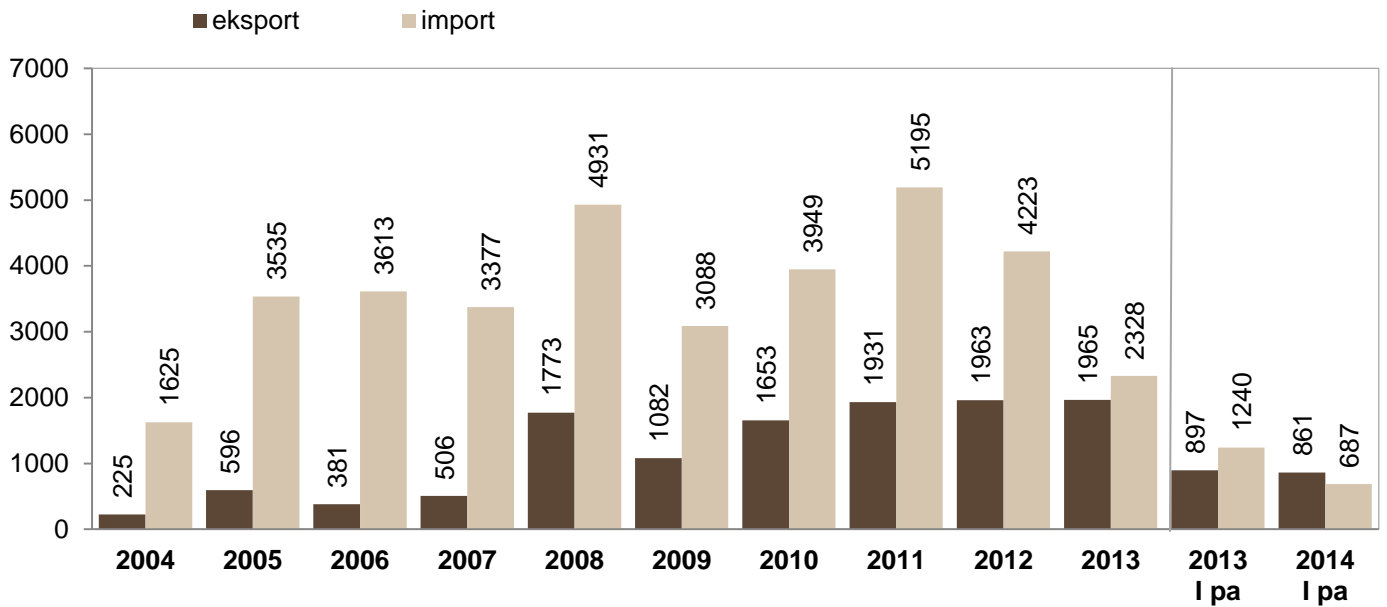
Allikas: PM

Linnuliha ekspordi ja impordi struktuur ning hinnad

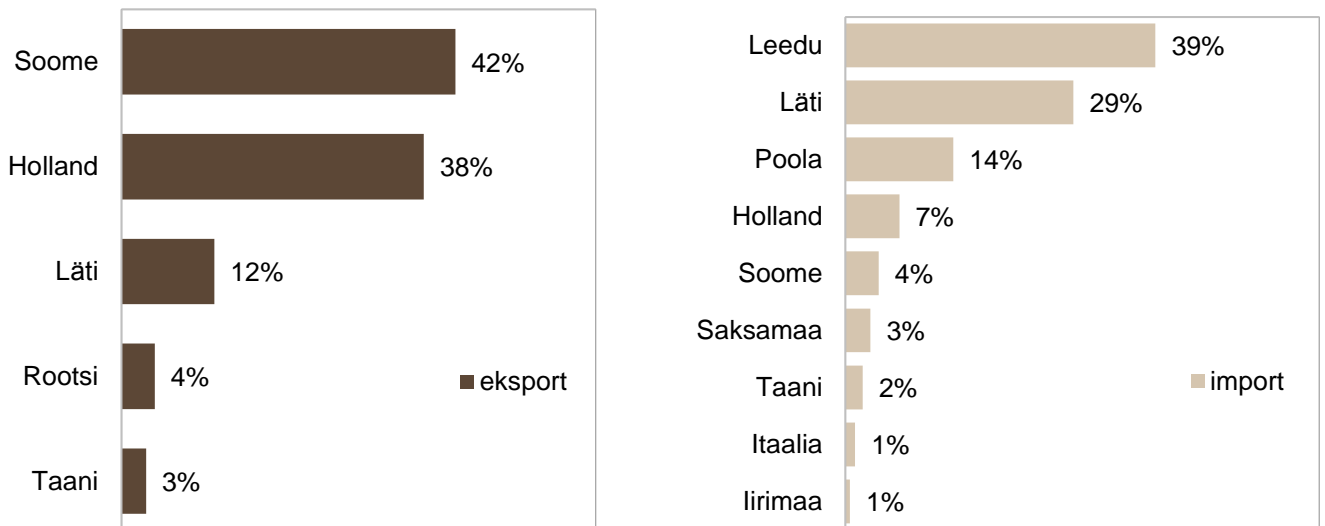
Tabel 12

	Eksport				Import			
	kogus (t)		hind (€/kg)		kogus (t)		hind (€/kg)	
	2013	2014	2013	2014	2013	2014	2013	2014
	l p/a	l p/a	l p/a	l p/a	l p/a	l p/a	l p/a	l p/a
LINNULIHA kokku	3481,0	2892,1	1,64	1,70	9347,2	8709,1	1,45	1,52
kanaliha	3398,1	2754,9	1,63	1,69	8629,4	7991,1	1,34	1,41
kalkuniliha	79,3	126,6	1,98	1,84	608,6	598,3	2,24	2,18
pardi- ja haneliha	3,5	10,6	5,60	3,86	109,0	117,6	5,44	5,18

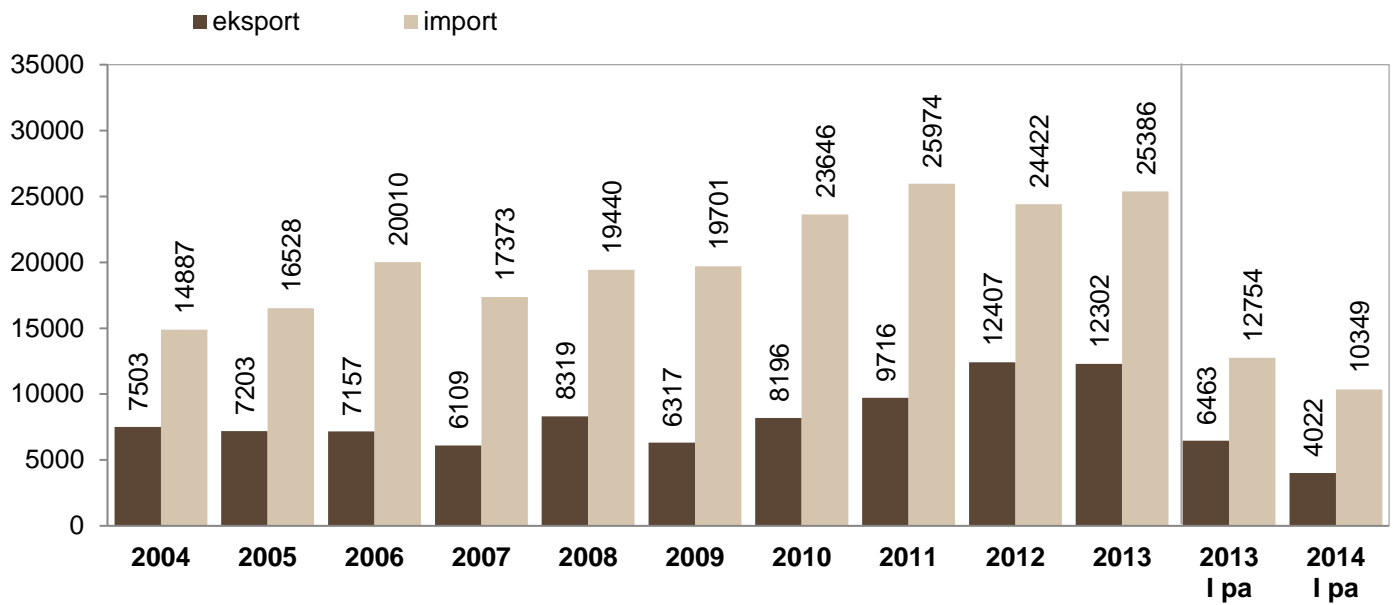
Allikas: PM



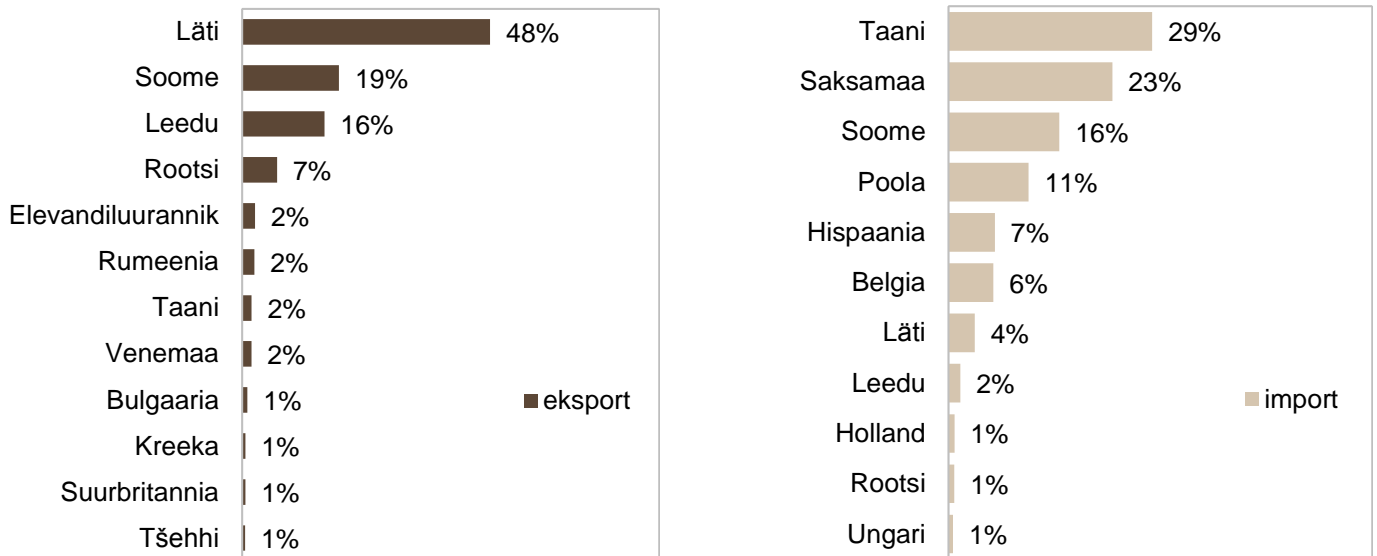
Allikas: PM



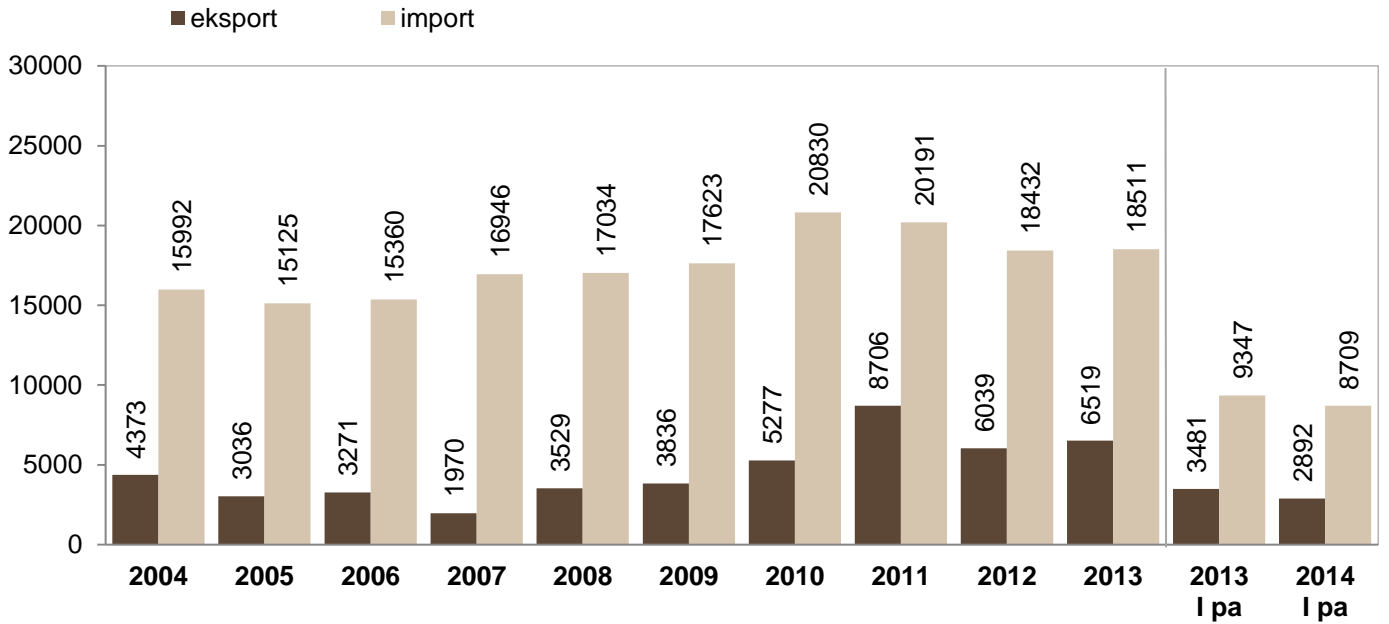
Allikas: PM



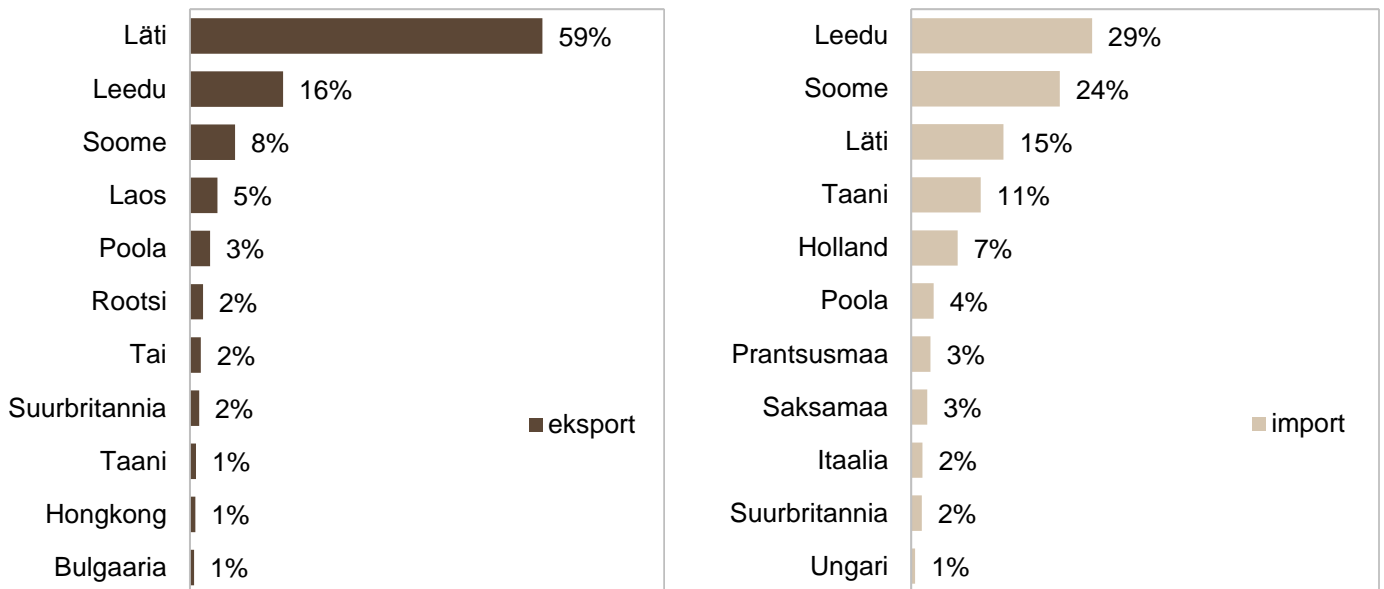
Allikas: PM



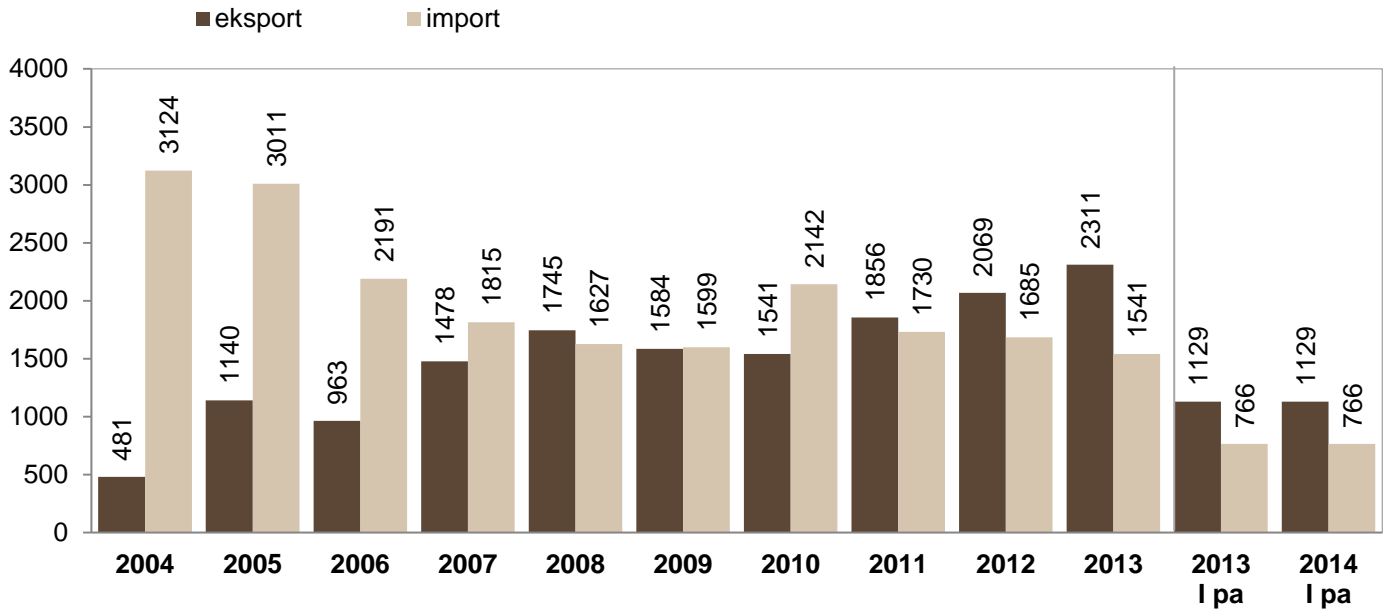
Allikas: PM



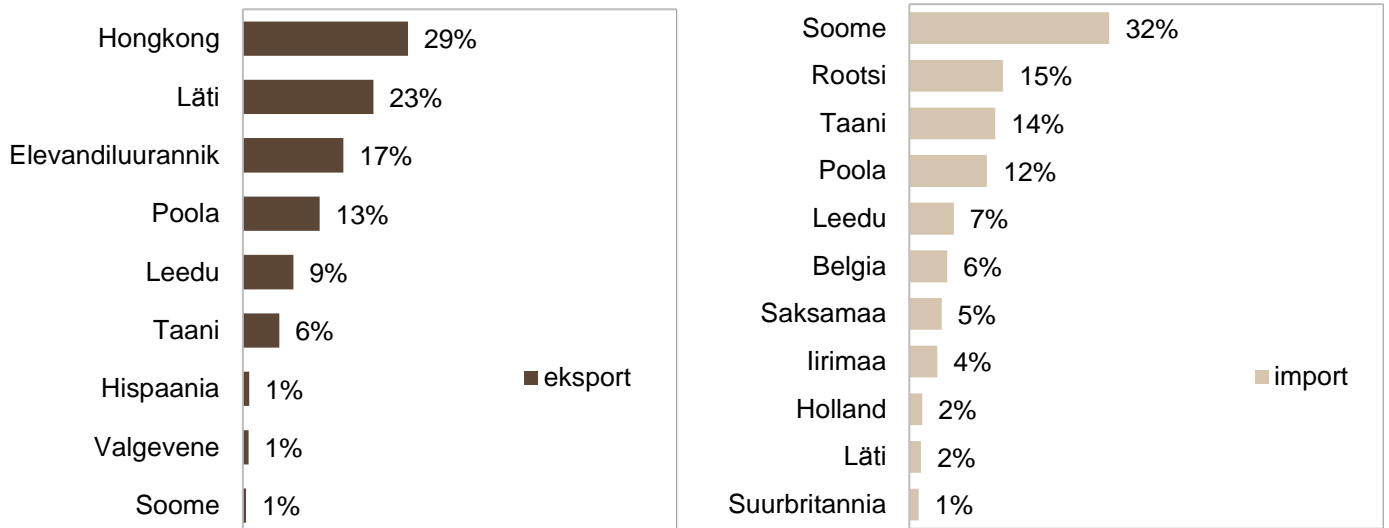
Allikas: PM



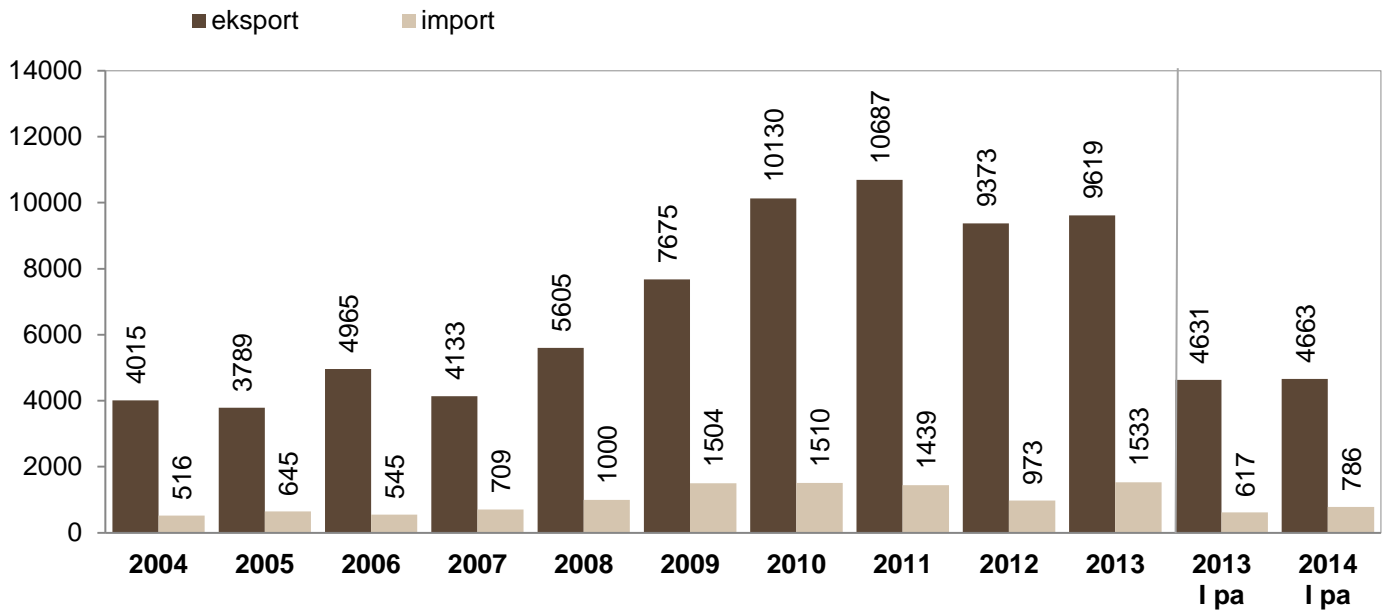
Allikas: PM



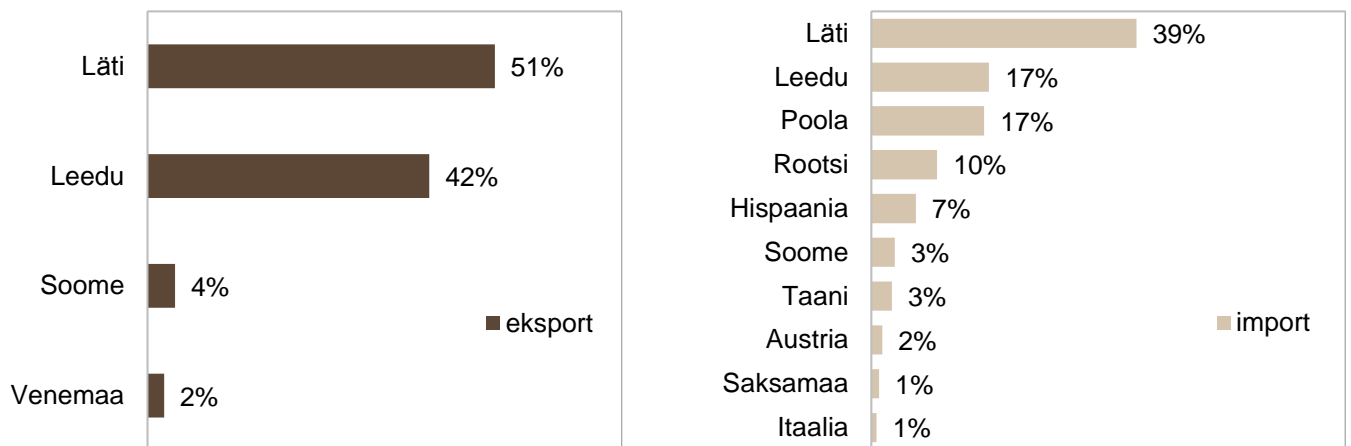
Allikas: PM



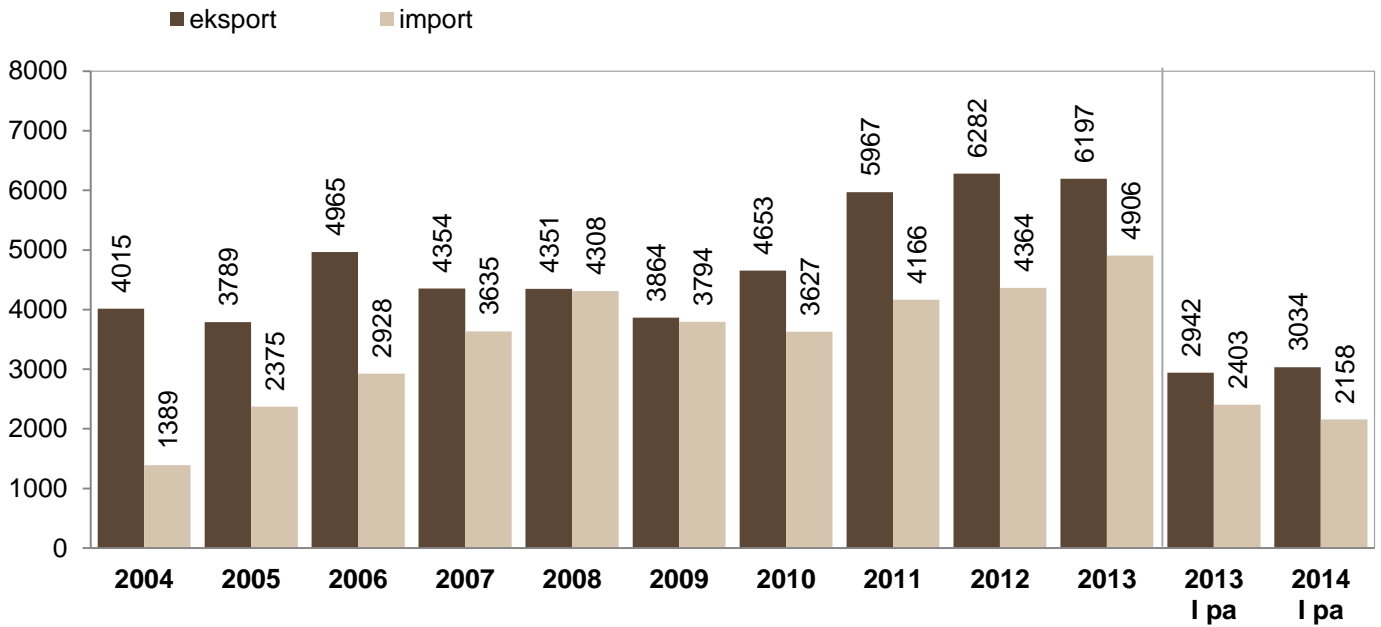
Allikas: PM



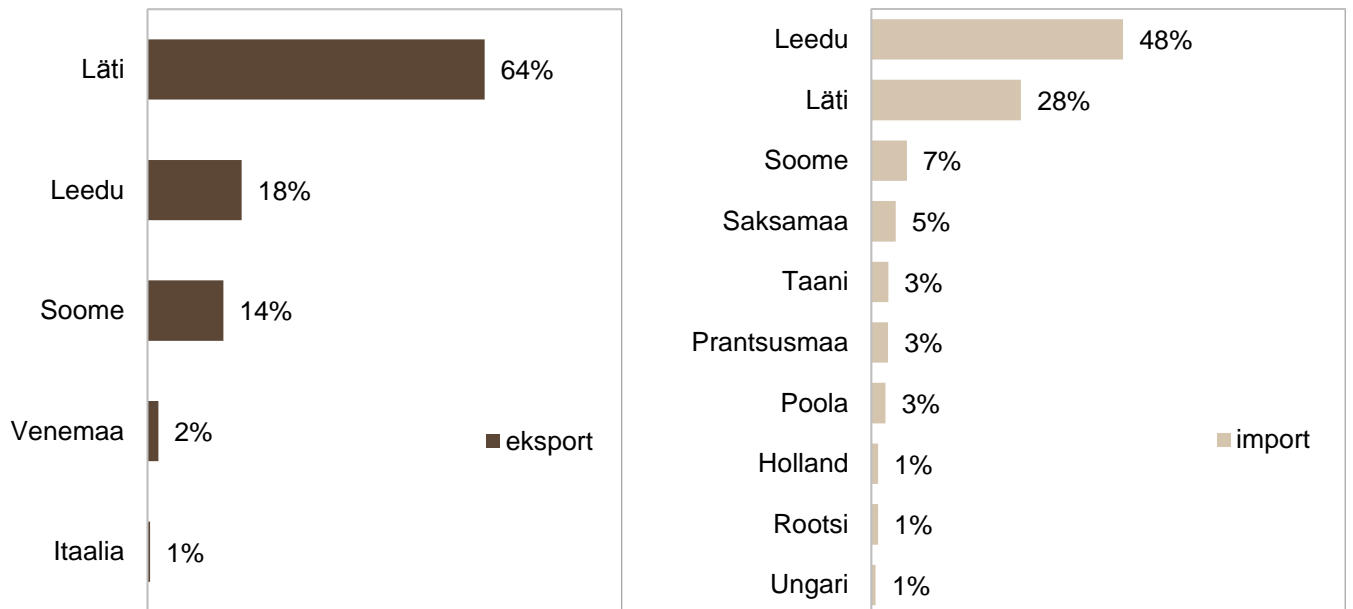
Allikas: PM



Allikas: PM



Allikas: PM



Allikas: PM

TNS

Liha hinnad

Liha hinnad

Liha kokkuostuhinnad on 2014. aasta esimesel poolaastal olnud nii Eestis kui ka Euroopa Liidus aasta varasemaga võrreldes languses, jaehindades on muutused olnud väiksemad. Eestis on hinnalangus sealihasektoris on olnud veidi aeglasem kui EL-is keskmiselt, veiselihasektoris aga EL-i keskmisest suurem.

Kokkuostuhinnad

Sealiha

Paaril eelneval aastal on sealiha kokkuostuhinnad nii Eestis kui ka Euroopa Liidus saavutanud kõrgtaseme kolmanda-neljanda kvartali vahetusel ning aasta lõpus pöördunud taas langusesse. Hinnad liikusid langustrendis veel ka 2014. aasta I kvartalis ning esimese poolaasta EL-i keskmine sealiha kokkuostuhind jäi aasta varasemast madalamaks, olles 2012. aasta tasemel. Sealiha kokkuostuhinnad olid eelnenud uuringuperioodiga võrreldes madalamad ka Eestis ja lähiriikides.

Esimese poolaasta lõikes odavnes Euroopa Liidus kokku ostetud sealiha 5,6%, Eesti hinnatase langes 4,9%. Lähiriikidest langes sealiha kokkuostuhind möödunud aasta I poolega võrreldes enim Soomes – ligi kümnendiku võrra. Eesti sealiha kokkuostuhind jäi 2013. II poolel EL-i keskmisest selgelt madalamaks, 2014. aasta I poolel oli siinne hinnatase keskmisest veidi kõrgem (tabel 13, joonis 29).

Nagu ka paaril eelnenud aastal, oli juunis 2014 sigade kõrgeima kokkuostuhinnaga tegemist Maltal ja Küprosel, madalaim oli kokkuostuhind Prantsusmaal, Belgias, Taanis ja Hollandis. Juunikuises võrdluses olid Eesti hinnad EL-is keskmisest madalamad ning siinne hinnalangus oli EL-iga võrreldes suurem (joonis 30).

Sealiha kaalutud keskmised kokkuostuhinnad on Eestis aasta varasemaga võrreldes üsna võrdselt langenud kõigis lihaklassides (langus 2,4-3,1%), v.a koguseliselt väikese osakaaluga R-klassis, kus hind on kasvanud. Emiste hind oli juunis aasta varasemast 4,2% madalam (tabel 14).

Veiseliha

Euroopa Liidu veiseliha (lehmad O3) hinnad liikusid kuni 2013. aasta keskpaigani valdavalt tõusutrendis. Kerge hinnalangus on aasta lõpukuudele olnud iseloomulik ka varasematel aastatel, kuid 2013. aasta II poolest oli langus tavapärasest kiirem. Käesoleva aasta I poolaastal on EL-i keskmised kokkuostuhinnad püsivad üsna stabiilsena aastatagusest madalamal tasemel. Sarnane trend oli iseloomulik ka enamiku Eesti lähiriikide veiseliha kokkuostuhindadele. Läänud aasta sama perioodiga võrreldes oli lehmade (O3) kokkuostuhindade langus EL-is I poolaastal keskmiselt 9,1%. Eestis oli veiseliha kokkuostuhinna poolaasta keskmine langusmäär pisut suurem (ligi 11,3%). Lehmade kokkuostuhind püsib Eestis EL-i keskmisest oluliselt madalamana (tabel 15, joonis 32).

2014. a juunikuiseid kokkuostuhindu aasta varasemaga võrreldes on Eesti lehmade (O3) kokkuostuhindade langusmäär EL-is suurimate seas. A-kategooria veiste (alla 2-aastased pullid, lihacus-rasvasusklass R3) kokkuostuhind püsis Eestis juunikuises võrdluses stabiilsena (hinnataseme kõikumised on siin kuude lõikes suuremad, kuivõrd Eesti puhul ei ole tegemist koguseliselt olulisima lihaklassiga). Eesti kokkuostuhind püsis ka noorte pullide puhul EL-is ühena madalamatest.

Läänud aasta juuniga võrreldes langes kokkuostuhind Eestis kõigis kategooriates (tabel 16). Hinnalangus oli väikseim pullide ning suurim mullikate puhul (joonised 33–34).

Lambaliha

Lammaste kokkuostuhind EL-is tõusis juunis 2014 võrrelduna juuniga 2013 keskmiselt 7% (sama tõusumäär iseloomustas hindu ka aasta eest). Eesti kokkuostuhind jääb jätkuvalt EL-i keskmisele oluliselt alla. Lambaliha kokkuostuhinnad Eestis on väikestest ostukogustest tingituna kõikuva iseloomuga, I poolaasta keskmisena oli hind aasta varasemast 13% madalam (joonis 36).

Broileriliha

Broilerite kokkuostuhinnad olid juunis aastatagusega võrreldes enamikus riikides veidi madalamad (EL-i keskmine hind langes 2%). Kõige kõrgem kokkuostuhind oli (nagu ka aasta eest) Saksamaal ja Soomes ning kõige madalam Bulgaarias, Poolas ja Leedus (joonis 38).

Jaehinnad

Sealiha jaehinnad Eestis on poolasta keskmisena püsinud üsna stabiilsena, mõningast langustrendi on märgata alates augustikuust (joonis 31, tabel 17).

Veiseliha puhul oli jaehind kaupluses 2014. aasta I poolel võrreldes aastatagusega 8% kõrgem. Jaehind turgudel, mis aasta eest väga kiires tempos tõusis, oli aastatagusega võrreldes 2% soodsam (joonis 35, tabel 17).

Lambaliha jaehinnad kaupluses on vähesest pakkumisest tingituna üsna kõikuva iseloomuga. Samas ei ole poolaasta keskmisi hindu aasta varasemaga võrreldes suurt hinnamuutust toimunud (hinnalangus 1,5%) (joonis 37, tabel 17).

Broileri jaehind kauplustes on püsinud üsna stabiilsena juba alates 2012. aasta algusest. Turgudel on jaehind liikunud pigem kasvavas trendis. Esimese poolaasta keskmise hinnataseme võrdlus aastatagusega näitab kaupluses 2,5% ning turgudel 10% hinnatõusu. Eespool kirjeldatud trendi tulemusena on broileri hind turgudel ületanud viimastel uuringuperioodidel hinda kaupluses (joonis 39, tabel 17).

Erinevate **lihatoodete** hinnad esimese poolaasta keskmiste hinnatasemete võrdluse alusel enamasti tõusid. 2014. aasta esimesel poolel on pakendatud viinerite hind olnud aasta varasemast 11,5%, lahtiste viinerite hind 3,8% ning suitsukarbonaadi hind 2,7% kõrgem. Keeduvorsti hind püsis läinudaastasel tasemel ning koduse hakkliha hind langes ligi 5% (joonis 40).

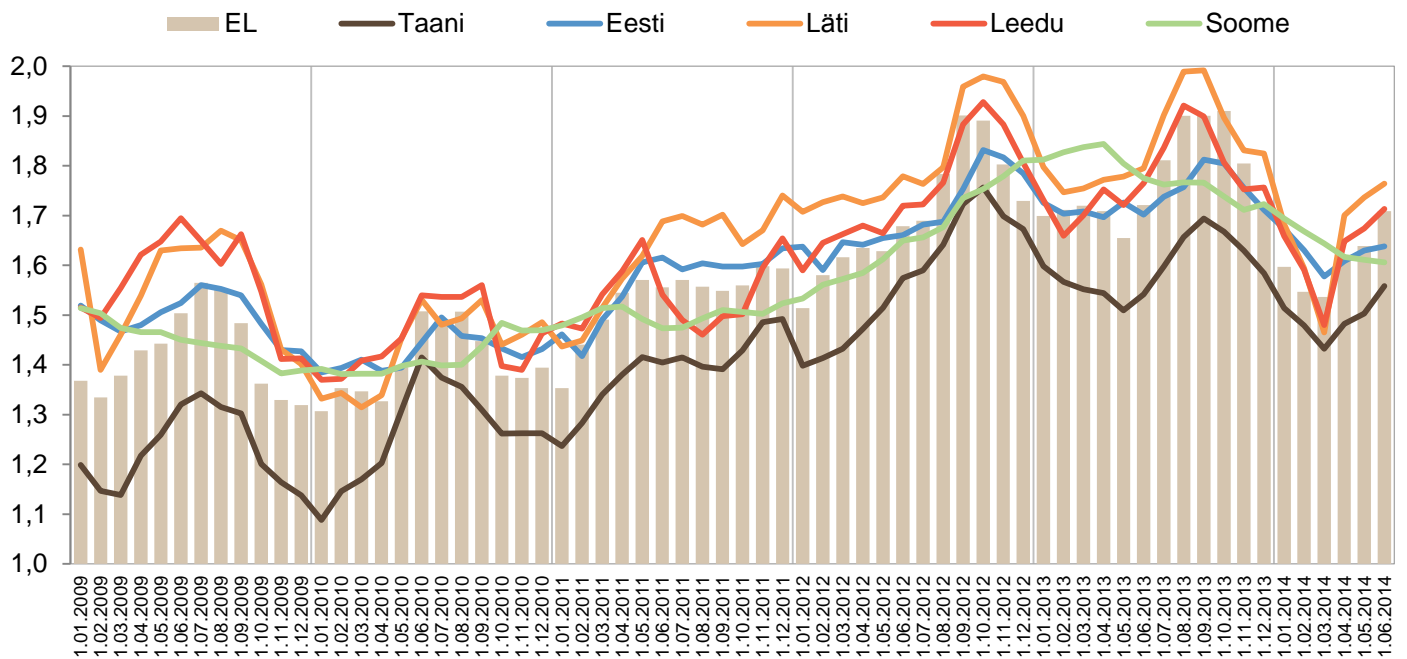
Lihatoodete hinnavõrdlus Euroopa pealinnades septembris 2014 näitas, et värsked seakaelakarbonaadid olid tavapäraselt soodsaimad Varssavis. Broileri hinnatase oli soodsaim Varssavis, järgnevad Praha (seal soodushind) ning Balti riikide pealinnad. Värsked veise välisfilee hinnatase püsib soodsana Vilniuses, Varssavis ning Riias. Kõrgeim oli värsked liha hinnatase Londonis ning Põhjamaade pealinnades. Viinerid olid soodsaimad Varssavis, ka Tallinnas püsib viinerite hinnatase soodsamate hulgas. Kalleimad viinerid olid Amsterdavis (tabel 18, joonised 41–42).

	2011	2012	2013	I poolaasta				kahe viimase perioodi muutus, %
				2011	2012	2013	2014	
EL keskmine	1,53	1,70	1,77	1,49	1,61	1,70	1,61	-5,6
Taani	1,39	1,57	1,60	1,34	1,47	1,55	1,49	-3,7
Soome	1,50	1,66	1,78	1,50	1,59	1,82	1,64	-9,7
Läti	1,62	1,82	1,84	1,55	1,74	1,77	1,66	-6,6
Leedu	1,54	1,75	1,78	1,55	1,66	1,72	1,63	-5,4
Rootsi	1,48	1,70	1,89	1,42	1,56	1,87	1,84	-1,4
Eesti	1,56	1,70	1,74	1,52	1,64	1,71	1,63	-4,9

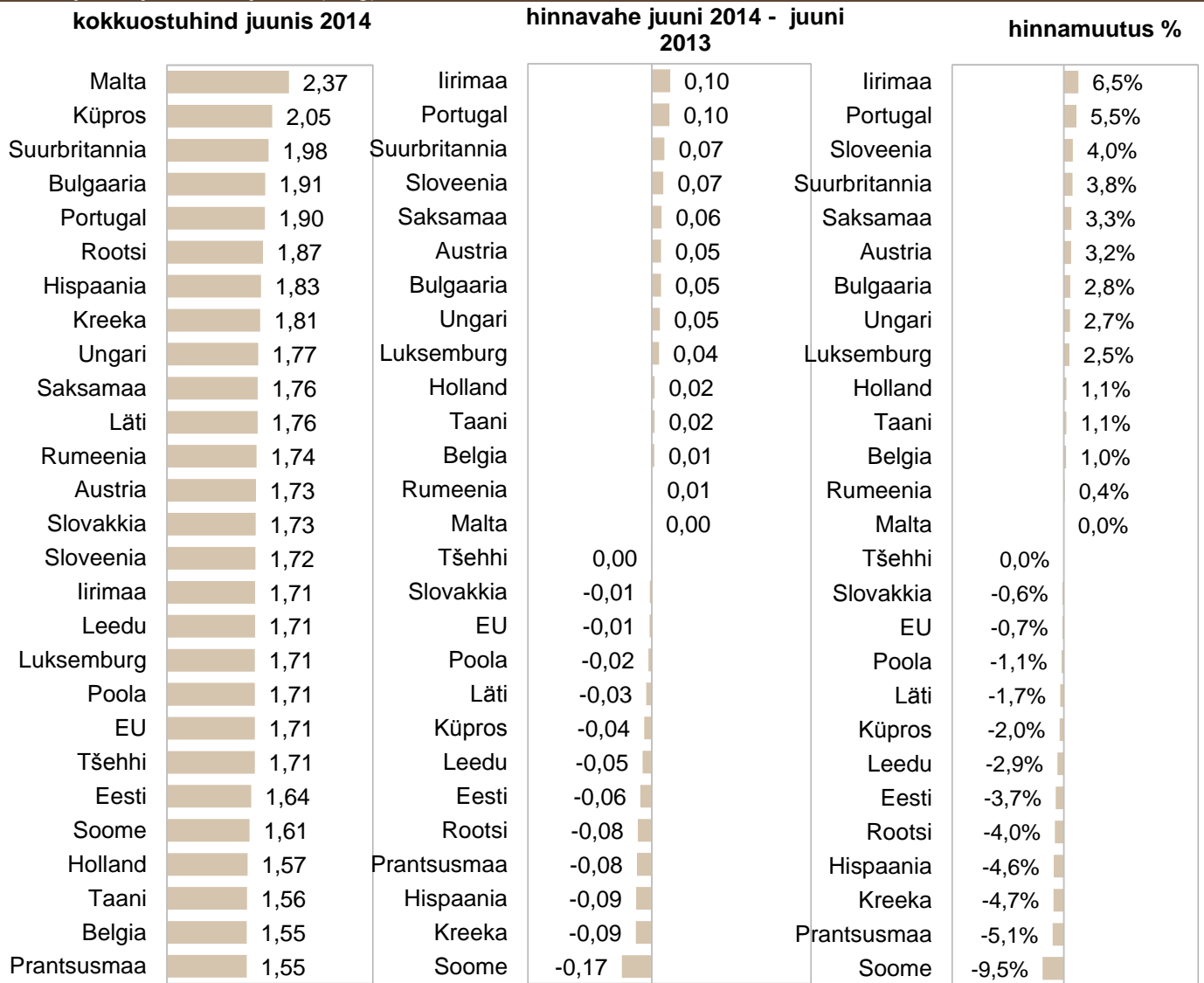
Allikas: Euroopa Komisjon, EKI, TNS Emor

Sigade (E-klass) kokkuostuhindade muutused EL-is, Eestis ja lähiriikides
€/kg, tapakaalus, käibemaksuta

Joonis 29



Allikas: Euroopa Komisjon



Allikas: Euroopa Komisjon

Sigade kuu keskmised kaalutud kokkuostuhinnad Eestis I poolaastal
€/kg, tapakaalus, käibemaksuta

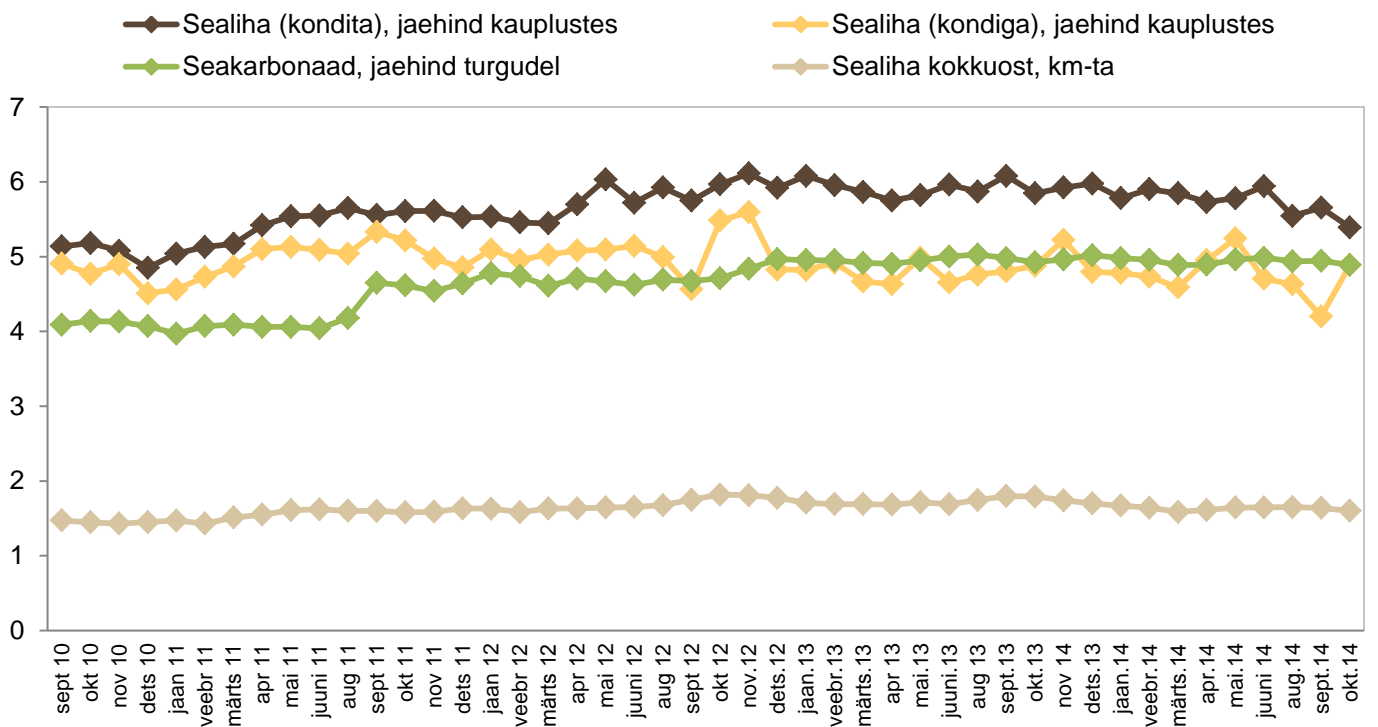
Tabel 14

	juuni 2013	jaan. 2014	veeb. 2014	märts 2014	apr. 2014	mai 2014	juuni 2014	juuni 14/ jaan. 14, muutus, %	juuni 14/ juuni 13, muutus, %
Sealiha KOKKU	1,69	1,67	1,64	1,59	1,61	1,64	1,65	-1,4	-2,5
Sead SEUROP	1,70	1,68	1,65	1,60	1,62	1,65	1,66	-1,2	-2,5
S	1,73	1,72	1,69	1,63	1,66	1,69	1,69	-1,6	-2,4
E	1,68	1,66	1,63	1,58	1,61	1,63	1,64	-1,4	-2,7
U	1,60	1,57	1,53	1,48	1,54	1,56	1,55	-1,4	-3,1
R	1,52	1,54	1,38	1,41	-	1,51	1,58	2,7	3,8
O	-	-	1,44	-	-	1,27	-		
P	-	-	-	-	-	-	-		
Emised	1,06	1,13	1,12	1,08	1,07	1,04	1,01	-10,2	-4,2

Allikas: TNS Emor

Sealiha hinnad Eestis kuude lõikes
€/kg

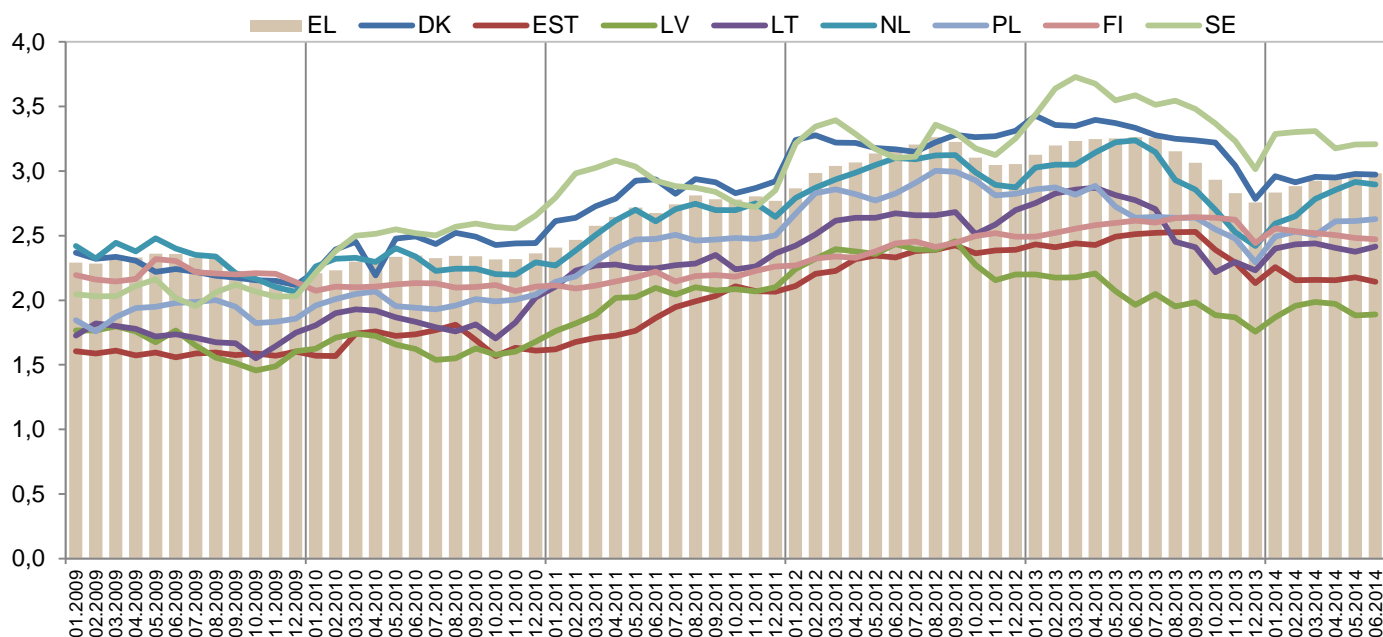
Joonis 31



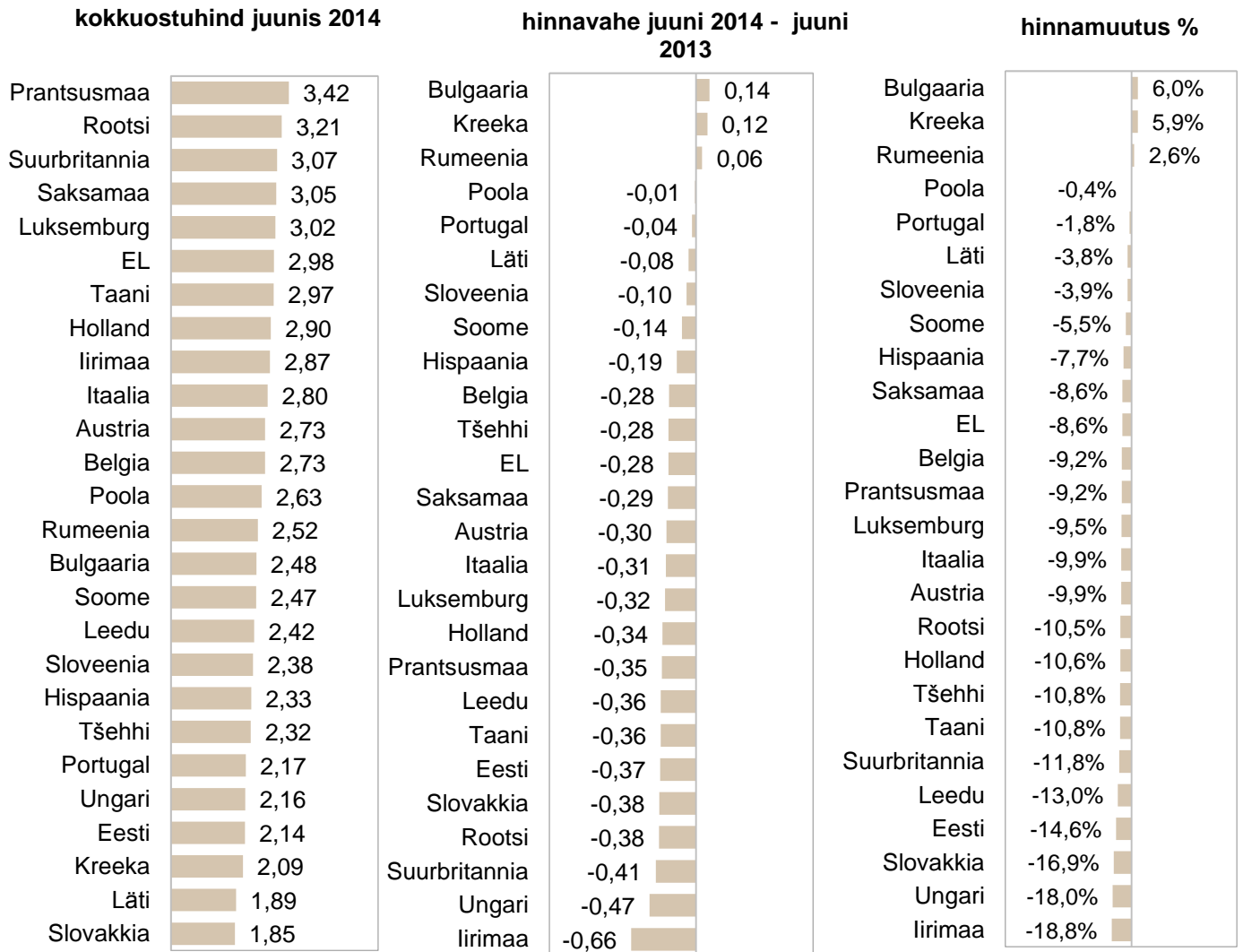
Allikas: TNS Emor

	2011	2012	2013	I poolaasta				kahe viimase perioodi muutus, %
				2011	2012	2013	2014	
EL	2,68	3,10	3,11	2,58	3,05	3,22	2,93	-9,1
Taani	2,83	3,23	3,25	2,77	3,22	3,37	2,95	-12,4
Eesti	1,88	2,32	2,42	1,73	2,26	2,45	2,17	-11,3
Läti	2,01	2,33	2,02	1,93	2,35	2,13	1,93	-9,7
Leedu	2,26	2,61	2,60	2,23	2,58	2,82	2,41	-14,4
Holland	2,61	2,99	2,94	2,51	2,96	3,12	2,78	-10,9
Poola	2,41	2,85	2,67	2,33	2,80	2,80	2,56	-8,4
Soome	2,17	2,41	2,58	2,14	2,35	2,56	2,51	-1,9
Rootsi	2,90	3,24	3,48	2,97	3,25	3,60	3,25	-9,8

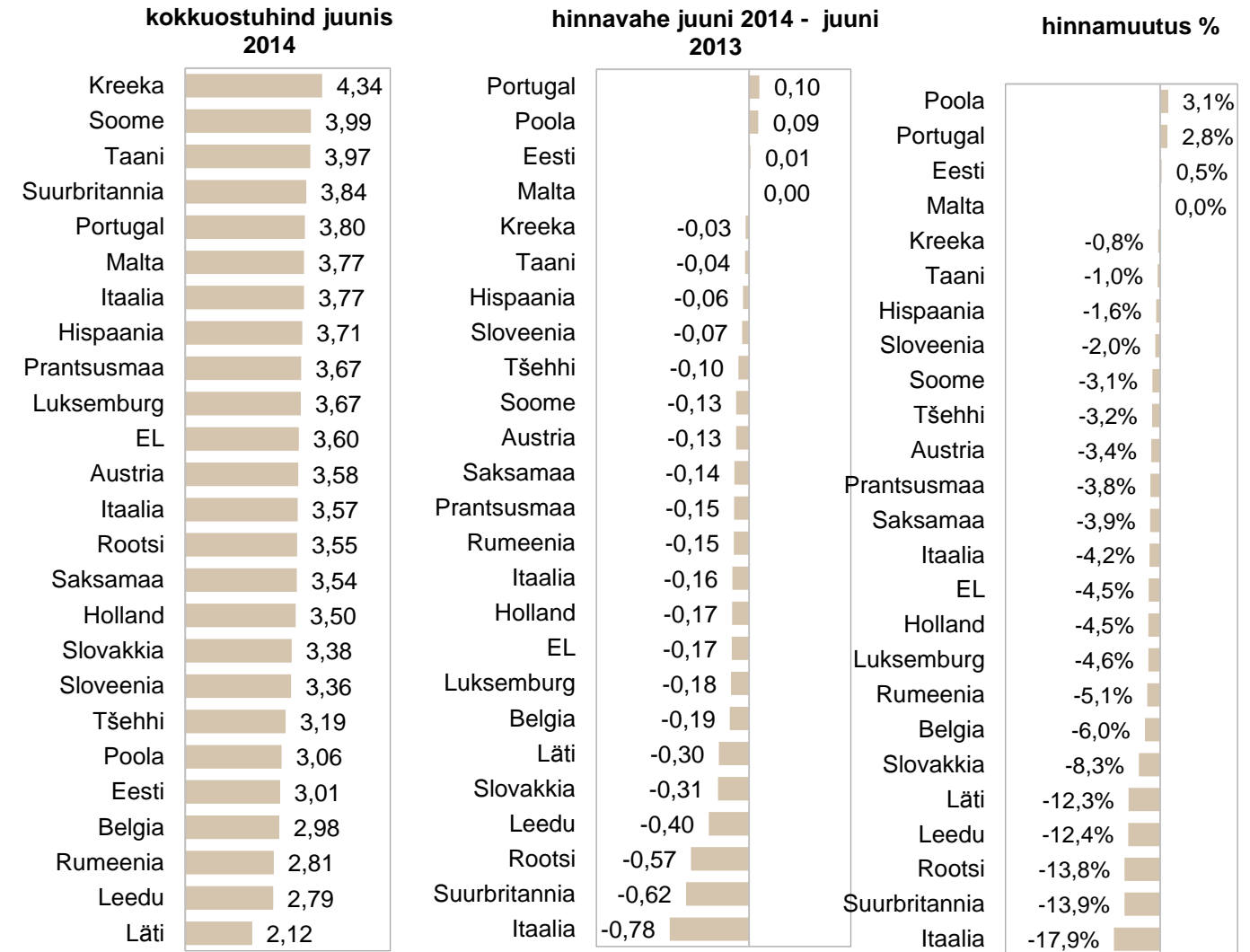
Allikas: Euroopa Komisjon, EKI, TNS Emor



Allikas: Euroopa Komisjon



Allikas: Euroopa Komisjon



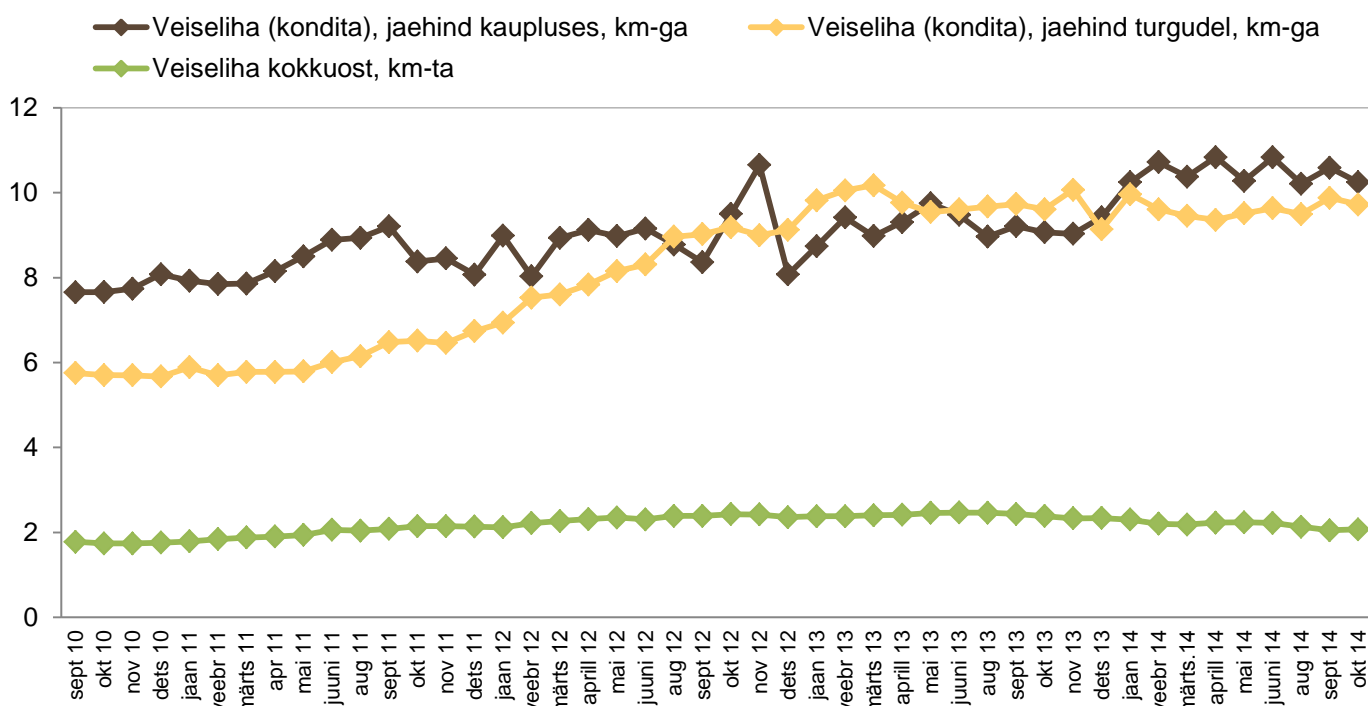
Allikas: Euroopa Komisjon

	juuni 2013	jaan. 2014	veeb. 2014	märts 2014	apr. 2014	mai 2014	juuni 2014	juuni 13/ jaan. 14, muutus, %	juuni 14/ juuni 13, muutus, %
EUROP	2,47	2,30	2,20	2,18	2,23	2,24	2,22	-3,4	-10,0
A- Pullid alla 2.a.	2,71	2,61	2,45	2,48	2,48	2,48	2,47	-5,4	-8,7
B - Muud pullid	2,74	2,80	2,52	2,60	2,43	2,52	2,60	-6,9	-5,2
C - Härjad	2,95	2,38	2,41	2,28	2,48	2,60	2,60	9,5	-11,7
D - Lehmad	2,25	2,06	1,95	1,98	1,98	1,99	1,96	-4,7	-12,8
E - Mullikad	2,57	2,36	2,21	2,19	2,26	2,29	2,19	-7,0	-14,7

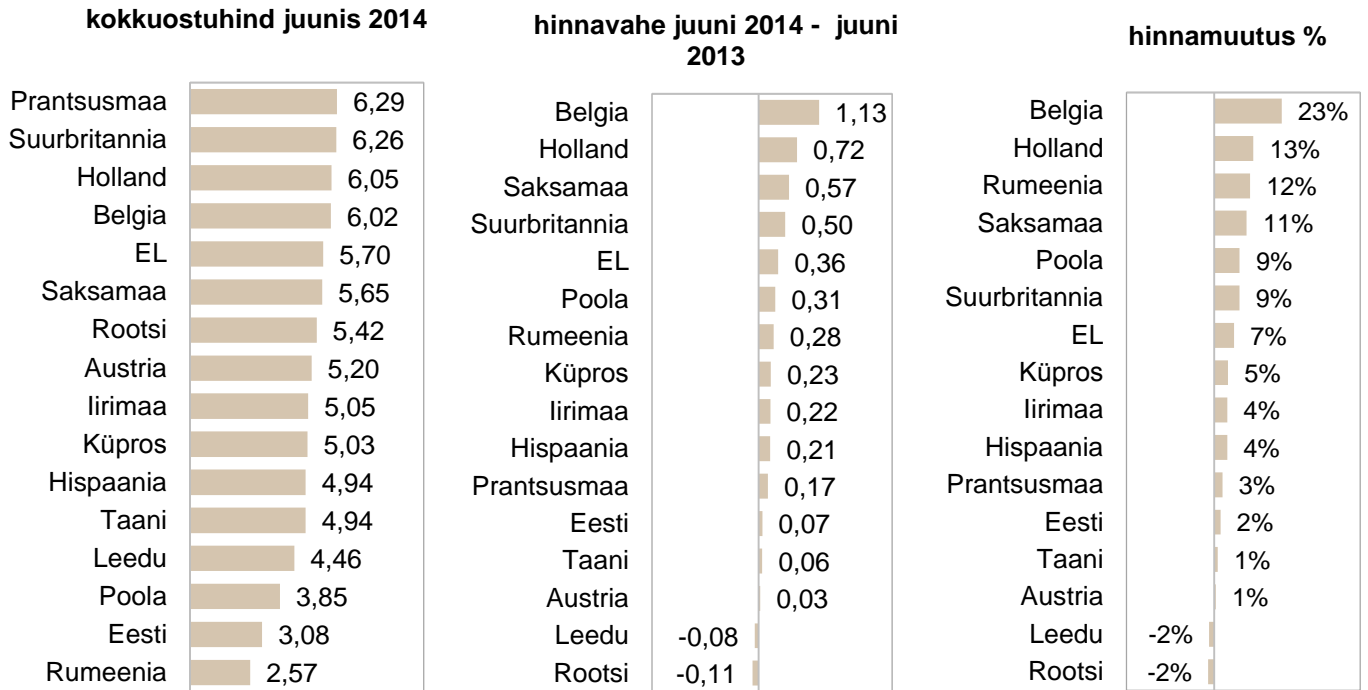
Allikas: TNS Emor

Veiseliha hinnad Eestis kuude lõikes
€/kg

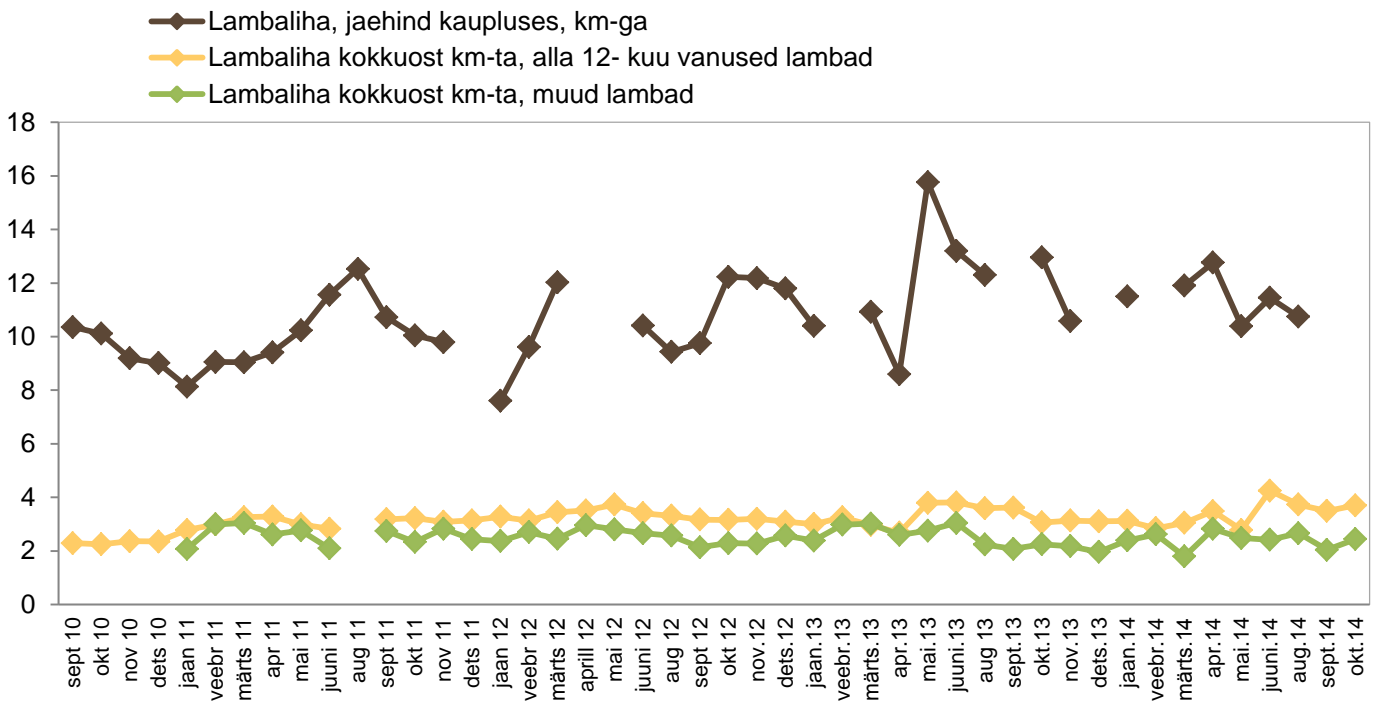
Joonis 35



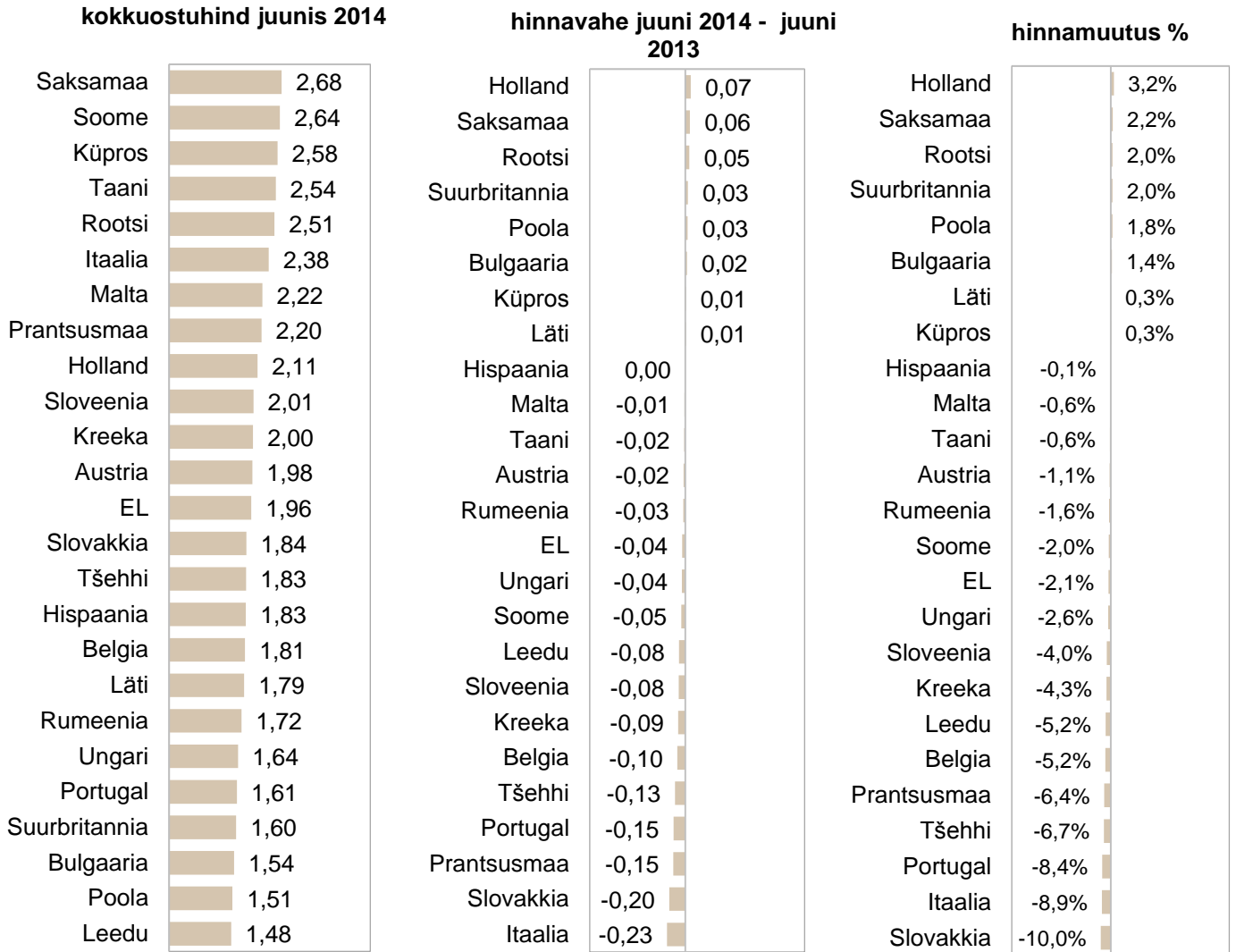
Allikas: TNS Emor



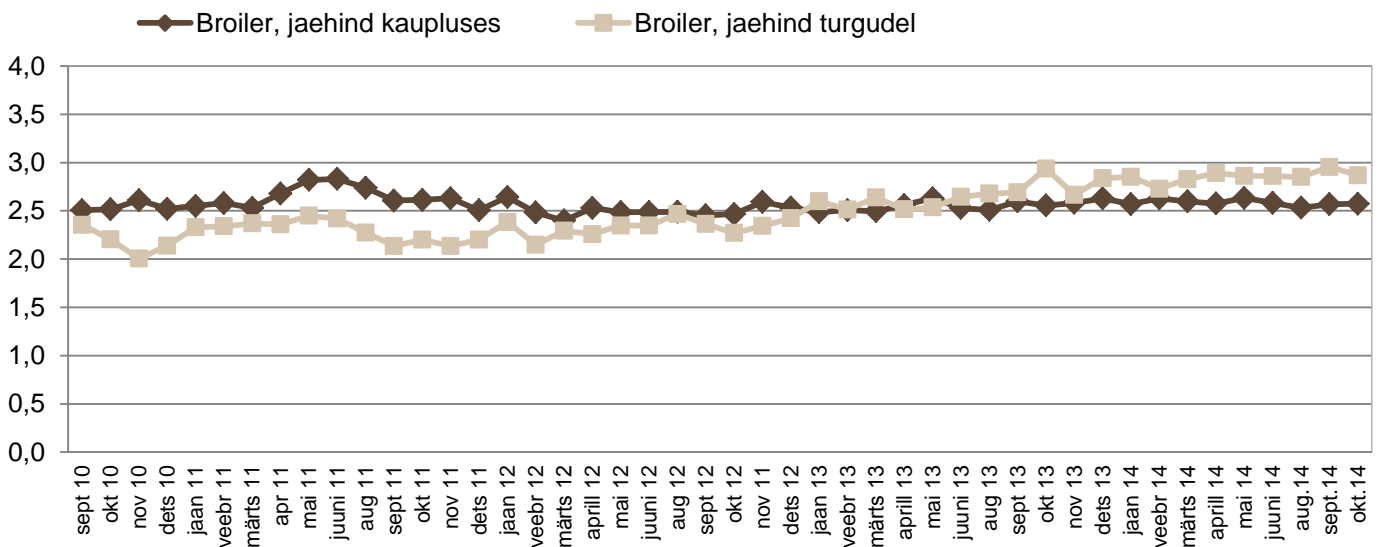
Allikas: Euroopa Komisjon



Allikas: TNS Emor



Allikas: Euroopa Komisjon



Allikas: TNS Emor

€/kg

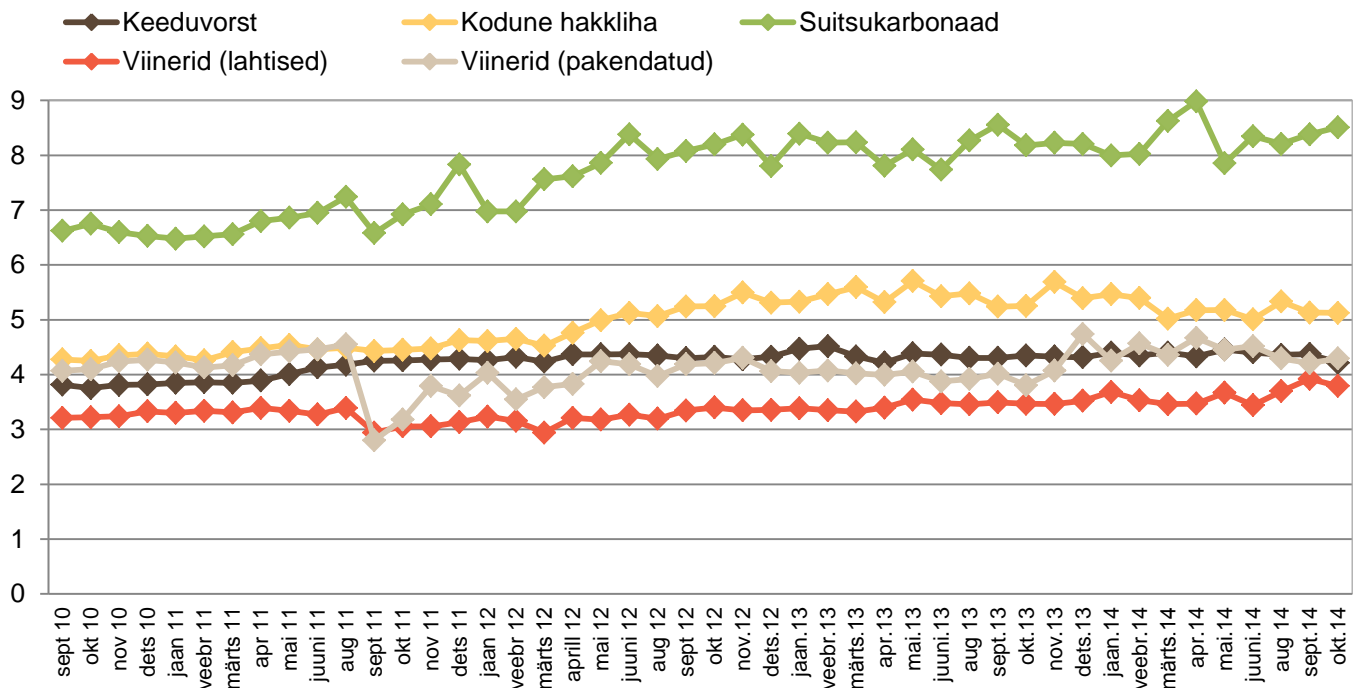
	I poolaasta				kahe viimase perioodi muutus, %
	2011	2012	2013	2014	
SEALIHA					
kokkuostuhind	1,53	1,63	1,70	1,63	-3,7
jaehind turgudel	3,64	4,21	4,54	4,56	0,5
jaehind kaupluses	5,11	5,36	5,34	5,33	-0,2
ekspordihind	2,36	2,35	2,21	2,39	8,3
impordihind	1,86	2,12	2,14	2,16	1,2
VEISELIHA					
kokkuostuhind	1,90	2,26	2,42	2,23	-7,8
jaehind turgudel	4,95	6,40	8,02	7,86	-2,0
jaehind kaupluses	6,75	7,19	8,56	9,27	8,2
ekspordihind	3,59	3,83	3,64	3,45	-5,1
impordihind	2,87	3,39	3,69	4,14	12,2
LAMBALIHA					
kokkuostuhind	2,81	3,02	3,02	2,84	-6,1
jaehind kaupluses	9,57	9,91	11,78	11,60	-1,5
ekspordihind	5,05	4,50	4,14	7,43	79,6
impordihind	9,10	8,40	7,32	6,37	-13,0
BROILER					
jaehind turgudel	2,38	2,30	2,57	2,84	10,2
jaehind kaupluses	2,67	2,50	2,53	2,60	2,5
ekspordihind	1,45	1,38	1,64	1,70	4,1
impordihind	1,18	1,39	1,45	1,52	5,0

Allikas: Euroopa Komisjon, TNS Emor, PM

Lihatoodete hinnad Eestis kuude lõikes

Joonis 40

€/kg, käibemaksuga



Allikas: TNS Emor

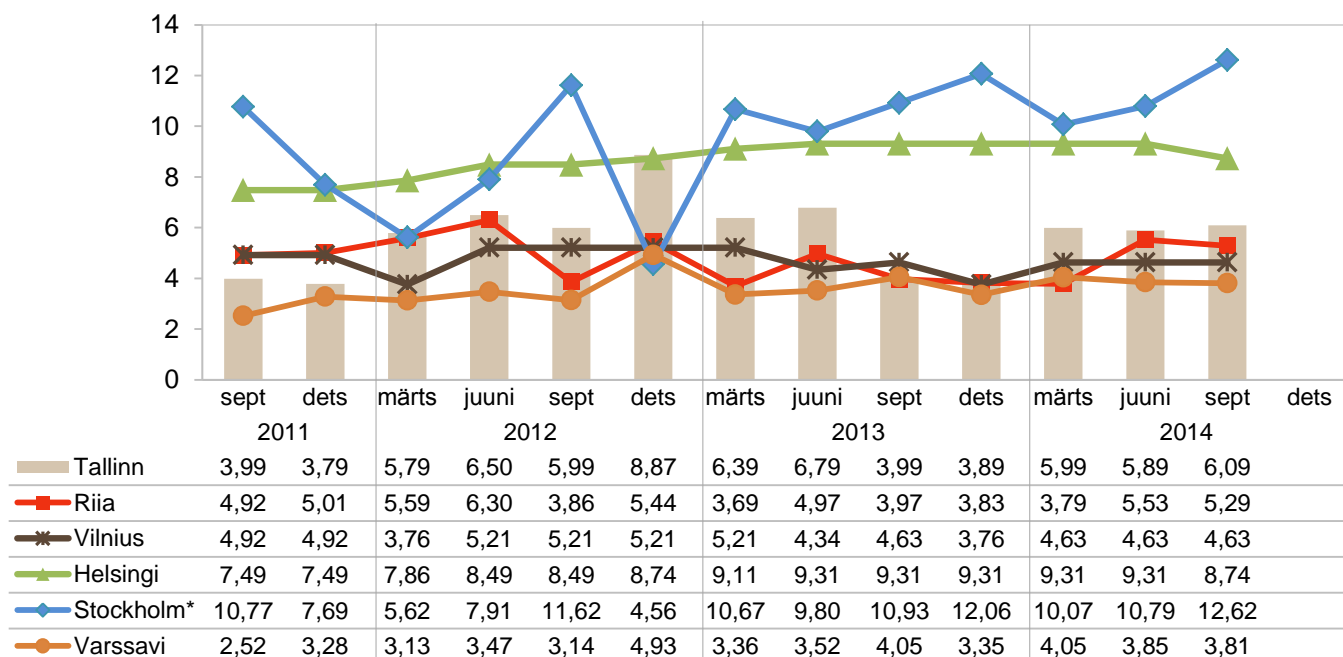
September 2014	Sea kaela- karbonaad (värske)	Veise välisfilee (värske)	Viinerid (sea või loomalihast)	Broiler (värske)
Tallinn	6,09	9,99	3,98	2,39
	3%	-37%	-3%	0%
Riia	5,29	6,90	5,40	2,55
	-4%	0%	0%	0%
Vilnius	4,63	5,79	5,00	2,89
	0%	0%	-21%	11%
Helsinki	8,74	-	6,63	6,10
	-6%	-	0%	10%
Stockholm	12,62	14,69	4,56	3,25
	17%	0%	0%	-11%
Varssavi	3,81	6,20	3,81	1,67
	-1%	-1%	-1%	-1%
Praha	5,08	13,77	5,41	2,18
	0%	0%	-7%	-30%
Amsterdam	5,99	10,99	12,95	4,79
	0%	0%	-4%	0%
Berliin	4,55	14,99	5,00	3,99
	0%	0%	-23%	0%
Kopenhaagen	5,09	21,48	6,45	7,14
	-50%	0%	-45%	-18%
London	16,17	46,30	10,78	4,63
	5%	22%	8%	8%

Soodushind septembris

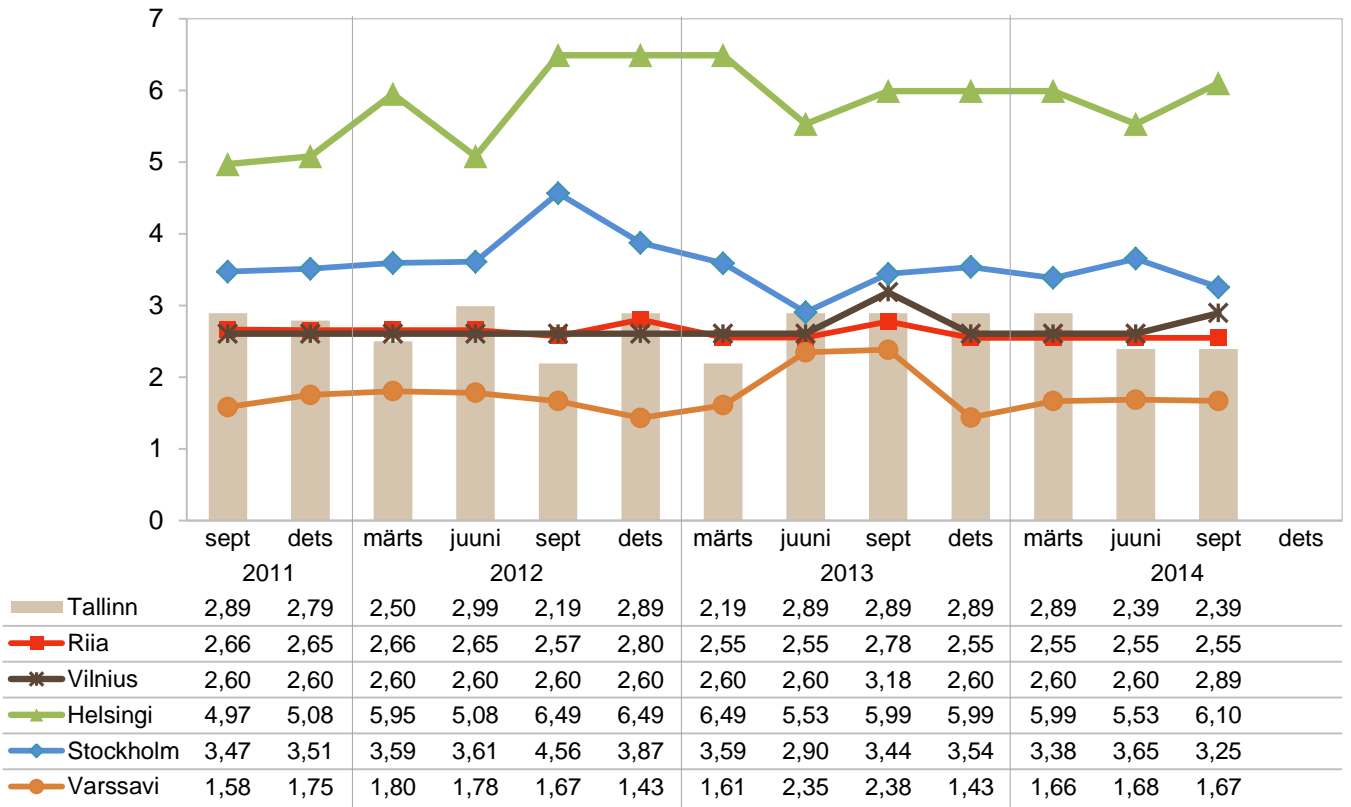
Allikas: TNS Emor

Sea kaelakarbonaadi jaehinnad lähiriikide pealinnades
(1 kg, €)

Joonis 41



*suuremad kõikumised Stockholmi sea kaelakarbonaadi hindades on tingitud sooduspakkumistest
Allikas: TNS Emor



Allikas: TNS Emor

TNS

Maailmaturu trendid

Maailmaturu trendid

Trendid 2014–2023

Kui aastakümneid iseloomustas maailma põllumajandust poliitikast tingitud toodangu ülejääk tööstusriikides ja stagneerunud majanduskasv arengumaades, siis poliitilised reformid ning kogu maailma majanduskasv on muutnud pakkumise ja nõudluse põhialuseid, nii et põllumajandus on muutumas n-õ turule orienteeritud sektoriks, mis pakub investeerimisvõimalusi ja seda eriti arengumaades. Põllumajanduse kaubavahetus kasvab ning enamiku sellest kasvust saab kanda arengumaade arvele. Põllumajandustootmise kasvutempo siiski keskpikas perspektiivis pigem aeglustub.

Liha tootmise kasv peaks jääma 1,6% juurde aastas, võrreldes 2,3%-ga aastas eelmisel kümnendil. Prognoosid näitavad, et 80% lihatoodangu üleilmsest kasvust toimub arenevates riikides. Liha nõudlus arengumaades püsib kõrgena, kuna suuremad sissetulekud ja linnastumine on kaasa toonud muutused toidu tarbimises, kasvanud on loomsete valkude osakaal toidus. Tarbimine on viimase kümne aasta jooksul oluliselt tõusnud, seda eriti kiiresti kasvavates Aasia riikides.

Suurima tootmismahuga lihasektoriks kujuneb linnuliha, andes järgneva kümnendi jooksul umbes poole kogu lihasektori kasvust. Kiiret kasvu näitab ka lambalihasektor, toibudes viimase kümnendi aeglasest kasvust.

Nii taime- kui ka loomakasvatussaaduste osas prognoositakse jätkuvat hindade kasvu, tingituna tootmise kasvu aeglustumisest, nõudluse suurenemisest ja toetavast makromajanduslikust keskkonnast. Seejuures tõusevad liha hinnad põllukultuuride hindadest kiiremini.

Liha tarbimise kasv inimese kohta aeglustub, kuivõrd paljudes maailma piirkondades on tarbimine ühe elaniku kohta jõudnud n-õ küllastunud tasemele. Järgneva kümnendi jooksul nähakse ette liha tarbimise kasvu keskmiselt 2,4 kg võrra elaniku kohta. Peamiselt tuleneb tarbimise kasv täiendavast linnuliha tarbimisest (72% kogu tarbimise kasvust). Arenenud maades on tarbimise kasvutempo arenevatest riikidest aeglasem, siiski ületab arenenud riikide lihatarbimine järgmise kümnendi lõpus arengumaade tarbimist umbes kahekordselt.

Liha kaubavahetuse kasvutempo võrreldes eelnenud kümnendiga aeglustub. Suurim on impordinõudlus Aasias, andes enamiku kasvust kõigi lihaliikide puhul.

Praegune ning lähiaja olukord Euroopa Liidu ja maailmaturul

Veiseliha tootmine Euroopa Liidus kasvab 2014. aastal mullusega võrreldes prognoositavalt 100 000 tonni võrra ehk 1,4%. Tootmise kasv seisneb piimalehmade arvukuse kasvus põhjustatuna kvootide kadumisest 2015. aastal. Veiseliha toodangu suurenemisele aitavad kaasa ka positiivsed muutused sööda kvaliteedis ning söödahindade alanemine.

Olukord liikmesriikides on väga mitmenäoline ning sõltub arengujärgust, milles üks või teine riik piimakarja kasvatamisel on. Prognooside kohaselt on veiseliha netootodang kõrgem just 2004. aastal Euroopa Liiduga liitunud liikmesriikidel (kasv 7,6%). Hiljem EL-iga liitunud on piimasektor alles kujunemisjärgus, mistõttu on nende riikide puhul täheldatav mõõdukam veiseliha tootmise kasv (+0,8%).

Aasta esimeses pooles kasvasid oluliselt Euroopa Liidust eksporditavad loomaliha kogused. Kasvu juhtis suurenenud nõudlus Venemaal (70%), Bosnia ja Hertsegoviinas (üle 100%) ja Šveitsis (+15%). Tulenevalt impordipiirangutest Venemaale prognoositakse 2014. aastaks 8% veiseliha ekspordikasvu. 2015. aastal veiseliha eksporditurg stabiliseerub ja püsib küllaltki muutumatuna.

Veiseliha koguimport Euroopa Liitu peaks perioodil 2014–2015 langema 6000 tonni võrra. Oluliselt langeb import Argentiinast ja Uruguayst (-10%). Mõnevõrra suurenevad impordikogused Austraaliast, kuid 10% impordilangust see tõus siiski ei kompenseeri. EL-i lihaga varustamisel on esirinnas püsinud Brasiilia, kes peamise veiselihatootjana püsib väljaspool Venemaa poolt 7. augustil 2014 kehtestatud põllumajandustoodete impordipiiranguist. Seoses sellega on oodata Brasiilia konkurentsivõime kasvu rahvusvahelisel turul, mille tulemusel tarded Brasiiliast Venemaale suurenevad Euroopa arvelt veelgi.

2014. aastal kahaneb sealiha tootmine mullusega võrreldes 0,5%. 2014. aasta teises pooles on aga oodata tootmise kasvu ning mais/juunis möödunud aastaga võrreldes tõusnud emiste arv seda ka võimaldab. Madalamad söödahinnad võimaldavad 0,8% tootmise kasvu ka 2015. aastal.

Sealiha eksport Euroopa Liidust peaks prognooside kohaselt tänavu 2013. aastaga võrreldes vähenema vaid 8% võrra. See protsent on võrdlemisi madal, kui võtta arvesse, et Vene turu osakaal moodustas neljandiku Euroopa Liidu sealiha kogueksportist. Varasemalt Venemaale eksporditud sealiha asendub ekspordiga Aiasse, eelkõige Filipiinidele, Lõuna-Koreasse ning Jaapanisse.

Linnuliha tootmine on järjepidevalt mitmeid aastaid kasvanud. Madalamad söödahinnad, vähenenud sealiha varud ning stabiilne nõudlus peaks tootmist mullusega võrreldes 1,9% võrra suurendama. Tootmise kasvu on oodata Saksamaal, Hispaanias, Hollandis ja Poolas. Tootmine kahaneb aga prognooside kohaselt Itaalias ja Prantsusmaal. Linnuliha tootmise kasvu võib mõneti piirata looma- ja sealiha tootmise taastumine, mille tõttu on 2015. aastal oodata linnuliha tootmise kasvu vaid 0,7%.

2014. aasta esimeses pooles vähenes linnuliha import Euroopa Liitu. 2014. aastal oodatakse impordi vähenemist 3% võrra, mis tuleneb Brasiilia suurenenud tarnetest Venemaale, Saudi Araabiasse ning Hiinasse. Ka linnuliha eksport on 2014. aastal vähenemas. Linnuliha ekspordi suurenemine lähiajal on takistatud linnulihale kehtestatud impordipiirangutest Venemaa poolt. Aasta esimeses pooles nähtud ekspordi mõõdukas kasv oli tingitud Venemaa kompensatsioonist sealiha vähenenud tarnetele.

Lambaliha ja kitseliha tootmine 2013. aastal veidi vähenes (0,4%). Prognoositavalt jääb 2014. aastal lamba- ja kitseliha tootmine Euroopa Liidu liikmesriikides tervikuna stabiilsena püsima.

Suurenenud ekspordi tõttu Hiinasse vähenevad Uus-Meremaalt Euroopa Liitu imporditavad lambaliha kogused. 2014. aasta esimeses pooles vähenes import 7%. Mõnevõrra kompenseerib tarnete vähenemist Uus-Meremaalt impordi suurenemine Austraaliast ning Argentiinast, mis mullusega võrreldes viib koguimpordi koguste 2,6% vähenemiseni 2014. aastal. Lambaliha eksport Euroopa Liidust on aga jätkuvalt kasvamas. Eksport kasvab peamiselt Liibüa ning Hongkongi suunas.

Kokkuvõte

Liha tootmine 2014. aasta I poolaastal võrreldes aasta varasemaga veidi kasvas, moodustades kokku 57,9 tuhat tonni elusmassis. Peamiselt kasvas tootmine linnuliha ja veiseliha tootmise arvel, sealihatootmine jäi stabiilseks. Tapaveiste kogumass eluskaalus on kasvanud 4,7% võrra (10,6 tuhande tonnini) ning üsna märgatav on kasv olnud lihatööstuste poolt kokku ostetud loomade arvus ning toodetud veiseliha koguses. Veiseliha osatähtsus kogu lihatoodangus (elusmassis arvestatuna) püsib läinudaastasel tasemel, moodustades ca 18%. Sealihatootmine püsis 34 tuhande tonni lähedal, samas suurenes sigade kokkuost tunnistatud lihatööstusettevõtete poolt 17,2 tuhande tonnini, mis tähendab 8,8% kasvu. Sealihatootmine jäi paarist eelnenud uuringuperiодidist veidi madalamaks, ulatudes ligi 58%-ni. Linnulihatoodang kasvas umbes kümnendiku võrra, elusmassis arvestatuna oli see 13,4 tuhat tonni. Linnuliha osakaal liha kogutoodangus kasvas, moodustades kogu lihatoodangust ca 23%. Tapalammaste eluskaalu kogumass oli möödunud aastal umbes 500 tonni, vähenedes ligi 30%.

Liha kokkuostuhinnad on 2014. aasta esimesel poolaastal olnud nii Eestis kui ka Euroopa Liidus aasta varasemast madalamal tasemel. Jaehindades on muutused olnud väiksemad. Eestis on sealihasektori kokkuostuhinnad langenud veidi väiksemal määral kui EL-is keskmiselt, veiselihasektori kokkuostuhinnad on aga langenud EL-i keskmisest enam.

Esimese poolaasta lõikes odavnes Euroopa Liidus kokku ostetud sealihatootmine 5,6%, Eesti hinnatase langes 4,9%. 2014. aasta I poolal oli siinne hinnatase Euroopa Liidu keskmisest veidi kõrgem.

Lehmade (O3) kokkuostuhindade langus EL-is oli poolaasta keskmisena 9,1%. Eestis oli veiseliha kokkuostuhinna poolaasta keskmine langusmäär pisut suurem (ligi 11,3%). Nii lehmade kui noorte pullide kokkuostuhind püsib Eestis EL-i keskmisest oluliselt madalam. Siinsete kokkuostuhindade võrdlus juunis näitab hinnalangust kõigis kategooriates.

Lammaste kokkuostuhind EL-is tõusis juunis 2014 võrrelduna juuniga 2013 keskmiselt 7%. Eesti kokkuostuhind jääb jätkuvalt EL-i keskmisele oluliselt alla. Lambaliha kokkuostuhinnad Eestis on väikestest ostukogustest tingituna kõikuva iseloomuga, I poolaasta keskmisena oli hind aasta varasemast 13% madalam. Broilerite kokkuostuhinnad olid juunis aastatagusega võrreldes enamikus riikides veidi madalamad (EL-i keskmine hind langes 2%).

Liha ja lihatoodete 2014. a esimese poole jaehindu Eestis iseloomustab reeglina pigem kerge tõusutrend. Esimese poolaasta keskmisi hindu võrreldes on kõige kiirema tõusu läbi teinud veiseliha ning pakendatud viinerite hind kauplustes. Turgudel jätkab tõusu broileri hind. Sealihatootmine hinnas suuri muutusi ei ole.

Liha ja lihatoodete väliskaubanduskäive, mis alates 2010. aastast pidevalt suurenes, jäi 2014. aasta I poolal aasta varasemale alla. Seejuures on ekspordikäibe langus olnud kiirem kui impordikäibe langus, väliskaubanduse negatiivne saldo suurenes ligi 2,7 mln euro võrra ning liha ja lihatoodete sissevedu oli väljaveost ligi poolteist korda suurem. Lihatooteid eksporditi Eestist 2014. a I poolaastal 39,6 miljoni euro eest, s.o 7,5 miljoni euro võrra vähem kui aasta eest. Lihatooteid imporditi 58,8 miljoni euro eest, impordikäive langes 4,9 miljoni euro võrra.

Peamine eksporditav lihaliik on sealihatootmine, mille ekspordikogused langesid 2014. aasta I poolaastal üsna oluliselt. Langustendits liikusid ka linnuliha ja veiseliha ekspordikogused. Valmislihatoodete koguline väljavedu veidi suurenes. Enim imporditi 2014. aasta I poolaastal jätkuvalt sealihatootmine, kuigi sisseveomahud langesid peaaegu viiendiku võrra. Pisut vähenes ka linnuliha sissevedu ning kiiret langust jätkas käesoleva aasta I poolal veiseliha import, mis jäi aasta varasemast ca 45% väiksemaks. Valmislihatoodete koguline import oli samuti aastatagusest veidi väiksem.

Statistikaameti valimis olevate lihatööstuste müügitulu (sektori käive) oli 2014. a esimesel poolaastal 148,2 miljonit eurot, mis on aastatagusega võrreldes 1,9% suurem. Kulud kasvasid tuludega võrreldaval määral (kasv 2,1%), tõustes 143,2 miljoni euroni. I poolaasta kokkuvõttes tähendab see sektorile 5 miljoni euro suurust kasumit, aasta varasemaga võrreldes vähenes kasum 3,1%.