



PIIMATURG

2014 9 kuud



TURU-ÜLEVAADE

AGRISEIRE

TNS EMOR

Uuringu eri etappides osalesid ja olid vastutavad:
Aivar Voog, Claudia Meriküla, Maire Nõmmik

Tellijapoolne kontaktisik: Aleksander Vukkert

AS Emor

Tammsaare Ärikeskus
A. H. Tammsaare tee 47
11316 Tallinn

t: +372 626 8500

f: +372 626 8501

emor@emor.ee

www.emor.ee

Töö on teostatud Eesti Põllumajandusministeeriumi tellimusel.

©TNS Emor

SISUKORD

Sissejuhatus	3
Piima tootmine	
Piima tootmine.....	4
Joonis 1: Piima toodang, kokkuost ja lehmade arv Eestis 2008-2014 kvartalite kaupa.....	5
Tabel 1: Piima tootmise näitajad 9 kuul 2011-2014.....	5
Tabel 2: Piima tootmiskvootide täituvus*	5
Piimatööstuste majandusnäitajad	
Piimatööstuste majandusnäitajad ja piimatoodete tootmine	6
Tabel 3: Ettevõtete arv, tööga hõivatute arv, tulud ja kulud piimatööstuses III kvartalis ja 9 kuul 2012-2014.....	7
Joonis 2: Piimatööstuste müügitulu ja kulud 2008-2014 kvartalite kaupa	7
Joonis 3: Piimatööstuste kogukasum ja lisandväärtus 2008-2014 kvartalite kaupa	8
Joonis 4: Piimatööstuste tootlikkus müügitulu ja lisandväärtuse alusel 2008-2014 kvartalite kaupa	8
Tabel 4: Piimatööstuste toodang 9 kuul aastatel 2011-2014.....	9
Joonis 5: Põhiliste piimatoodete tootmine Eestis kvartalite lõikes 2008-2014	9
Piima hinnad	
Piima hinnad.....	10
Tabel 5: Piima kokkuostu hinnad EL-is ja maailmas III kvartalis ja 9 kuul 2012-2014.....	12
Joonis 6: Piima kokkuostuhinnad Eestis ja lähiriikides 2008-2014	13
Tabel 6: Piima keskmised kokkuostuhinnad Euroopa Liidu suurtes meiereides III kvartalis ja 9 kuul 2012-2014.....	14
Tabel 7: Piimatoodete tööstusest väljamüügihind III kvartalis ja 9 kuul 2012-2014	15
Joonis 7: Juustu ja või tööstusest väljamüügihind Eestis kvartalite lõikes 2008-2014.....	15
Tabel 8: Piimatoodete tööstusest väljamüügihind Euroopas ja maailmas III kvartalis ja 9 kuul 2012-2014	16
Joonis 8: Või tööstusest väljamüügihind kvartalite lõikes 2008-2014	17
Joonis 9: Juustu tööstusest väljamüügihind kvartalite lõikes 2008-2014.....	17
Joonis 10: Täispiimapulbri tööstusest väljamüügihind kvartalite lõikes 2008-2014	18
Joonis 11: Lössipulbri tööstusest väljamüügihind kvartalite lõikes 2008-2014	18
Tabel 9: Piimatoodete keskmised jaehinnad Eesti turgudel ja kauplustes III kvartalis ja 9 kuul 2012-2014.....	19
Joonis 12: Piima hinnad Eestis kvartalite lõikes 2008-2014	20
Joonis 13: Kaupluste omamärgitoote ja tootjabrändi piima hinna võrdlus	20
Joonis 14: Toorpiima ja joogipiima hindade dünaamika Eestis 2011-2014	21

Joonis 15: Või ja toorpiima hindade dünaamika Eestis 2011-2014	21
Joonis 16: Juustu ja toorpiima hindade dünaamika Eestis 2011-2014	22
Tabel 10: Piimatoodete jaehinnad juunis 2014 Euroopa pealinnade supermarketites	23
Joonis 17: Või jaehinnad lähiriikide pealinnades 2011-2014	24
Joonis 18: Edam juustu jaehinnad lähiriikide pealinnades 2011-2014	24
Joonis 19: 3-4% piima jaehinnad lähiriikide pealinnades 2011-2014	25
Joonis 20: Kohvikoores jaehinnad lähiriikide pealinnades 2011-2014	25
Joonis 21: Joogijogurti jaehinnad lähiriikide pealinnades 2011-2014	26
Joonis 22: Activia topsijogurti jaehinnad lähiriikide pealinnades 2011-2014	26
Joonis 23: Maitsestatamata jogurti jaehinnad lähiriikide pealinnades 2011-2014	27
Joonis 24: Valgehallitusjuustu (Brie President) jaehinnad lähiriikide pealinnades 2011-2014	27

Eksport ja import

Eksport ja import	28
Joonis 25: Piimatoodete ekspordi- ja impordikäive ning väliskaubanduse saldo 2008-2015 kvartalite kaupa	30
Tabel 11: Piimatoodete põhieksport 9 kuul 2013-2014	30
Tabel 12: Põhiliste piimatoodete eksport 9 kuul 2012-2014	31
Joonis 26: Põhiliste piimatoodete eksport aastatel 2010-2014 kvartalite lõikes	31
Tabel 13: Põhiliste piimatoodete ekspordi struktuur riikide lõikes 2014. aasta 9 kuul	31
Joonis 27: Piimatoodete ekspordi struktuur riigiti 2013. ja 2014. aasta 9 kuul	32
Joonis 28: Piimatoodete ekspordi struktuur tooterühmade põhjal 2013. ja 2014. aasta 9 kuul	32
Tabel 14: Piimatoodete põhiimport 9 kuul 2013-2014	33
Tabel 15: Põhiliste piimatoodete import 9 kuul 2011-2014	34
Joonis 29: Põhiliste piimatoodete import aastatel 2010-2014 kvartalite lõikes	34
Tabel 16: Põhiliste piimatoodete impordi struktuur riikide lõikes 2014. aasta 9 kuul	35
Joonis 30: Piimatoodete impordi struktuur riigiti 2013. ja 2014. aasta 9 kuul	36
Joonis 31: Piimatoodete impordi struktuur tooterühmade põhjal 2013. ja 2014. aasta 9 kuul	36

Euroopa Liidu piimaturu trendid

Euroopa Liidu piimaturu trendid	37
Tabel 17: Piima ja piimatoodete tootmine Euroopa Liidus 2012-2013 ja prognoos aastateks 2014-2015	38

Maailma piimaturu trendid

Maailma piimaturu trendid	40
Tabel 18: Piimatoodang ja tarbimine maailmas 2012-2013 ja prognoos aastaks 2014	41
Tabel 19: Suuremate piima ja piimatooted eksportivate riikide piimatoodang 2012-2014 ja prognoos aastaks 2015	41

Kokkuvõte	42
-----------------	----

Sissejuhatus

Käesolevas aruandes antakse ülevaade Eesti piimasektorist ja selle arengutest 2014. aasta 9 kuul ja III kvartalis ning selle arengutest võrrelduna eelnevate perioodidega.

Aruandes käsitletakse nii piima tootmise kui ka piimatööstuse majandusnäitajatega seonduvaid arenguid. Lisaks sellele antakse ülevaade piimatoodete hindadest, mis hõlmab infot nii piima kokkuostuhindade, töötleva väljamüügihindade, jaehindade kui ka maailmaturu hindade kohta. Aruandes käsitletakse ka 2014. aasta 9 kuul toimunud piimatoodete kaubavahetust Eesti ja teiste riikide vahel ning viimases osas antakse ülevaade lähima aasta ning kümnendi trendidest piimatoodete maailmaturul.

Töös on kasutatud Statistikaameti, Põllumajandusministeeriumi kaubanduspoliitika büroo, PRIA ja EKI andmeid. Alates septembrist 2011 pärineb Eesti piimatoodete hinnainfo TNS Emori poolt läbi viidud hinnavaatlustest ja töötlevate küsitlustest. Euroopa ja maailmaturust ülevaate tegemisel on kasutatud LTO, CLAL-i, USDA ja Euroopa Komisjoni Põllumajanduse Peadirektoraadi raporteid.

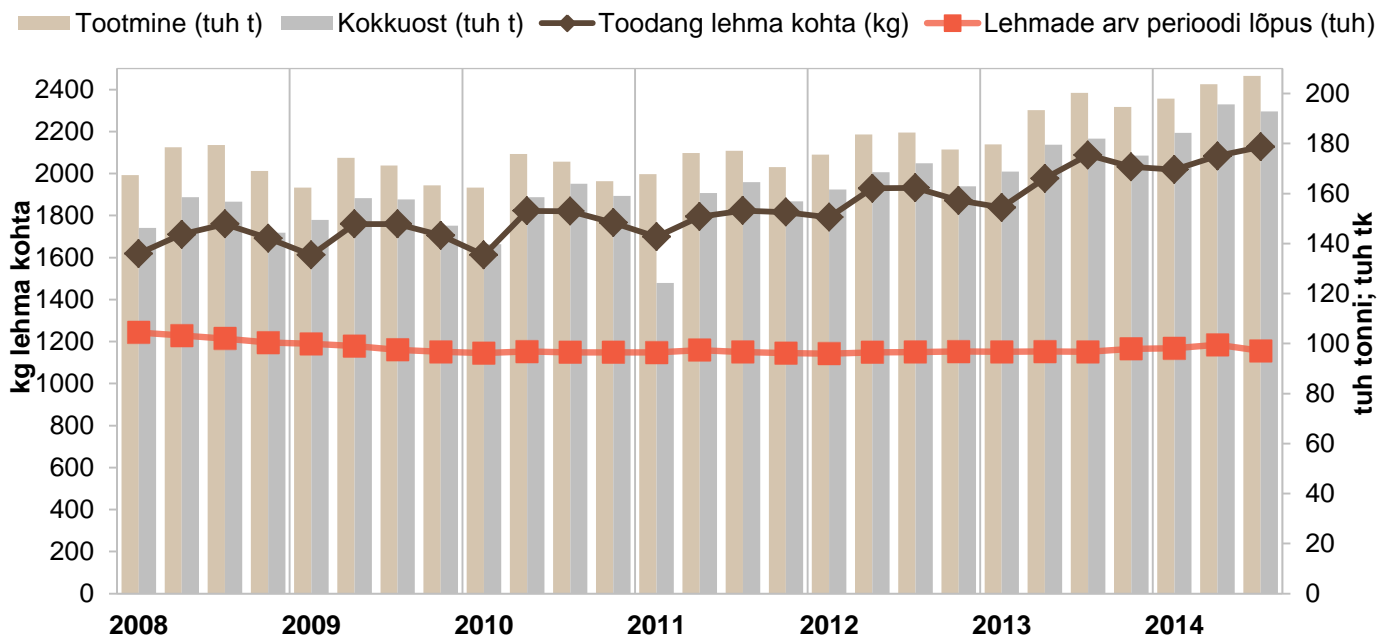
Piima tootmine ja tarbimine

Piima tootmine

Piimatoodang Eestis on kasvanud 2014. aasta 9 kuul võrrelduna eelmise aasta sama perioodiga 5,5% ehk 608,6 tuhande tonnini (joonis 1, tabel 1). Kasv ei tulene mitte niivõrd piimalehmade arvu kasvust, vaid suurenenud produktiivsusest lehma kohta (+4,6%). Piimalehmi oli Eestis 2014. aasta III kvartali lõpus 97,1 tuhat, mis on nelisada looma enam kui 2013. aasta samal perioodil.

Kasvanud on ka piima kokkuost. 2014. aasta 9 kuul osteti piima kokku 572,9 tuhat tonni, mis on 8,0% rohkem kui eelmise aasta samal perioodil. Piima kokkuostu osakaal toodangust oli 2014. aasta 9 kuul 94,1%.

Euroopa Liidu poolt määratud piima tootmiskvoot Eestile kvoodiperioodil 01.04.2014–31.03.2015 on 692 926 tonni. Kaheksa ja poole kuuga oli kvoodist täidetud 71,2% ehk 493 292 tonni (tabel 2). Seejuures oli täidetud 71,5% tarnekvoodist ja 30,4% otseturustuskvoodist.



Allikas: SA

Piima tootmise näitajad 9 kuul 2011-2014

Tabel 1

Kogu Eesti	9 kuud				kahe viimase perioodi muutus	
	2011	2012	2013	2014	± kogus	± %
Piimatoodang (tuh.t)	522,5	543,7	577,0	608,6	31,7	5,5%
Toodang lehma kohta (kg)	5318	5654	5958	6230	272,0	4,6%
Piimalehmade arv perioodi lõpus (tuh)	96,6	96,6	96,7	97,1	0,4	0,4%
Piima kokkuost (naturaalkaal, tuh.t)	478,9	502,2	530,5	572,9	42,4	8,0%
Kokkuostu osakaal toodangust (%)	91,9	92,4	93,0	94,1	1,1	1,2%

Allikas: SA

Piima tootmiskvootide täituvus

Tabel 2

Kvoodiperiood: 01.04.2014-31.03.2015	Kokku	Tarnekvoot	Otseturustuskvoot
EL-i kehtestatud kvoot, tonni	692 926	686 868	6 057
...% kogukvoodist	100,0	99,1	0,9
Täidetud kvoot, tonni	493 292	491 453	1 839
...% EL kvoodist	71,2	71,5	30,4

*kvoodi täituvus 17. detsembri seisuga

Allikas: PRIA

Piimatööstuste majandusnäitajad

Piimatööstuste majandusnäitajad ja piimatoodete tootmine

2014. aasta 9 kuul oli Statistikaameti andmetel Eestis keskmiselt 21 piimatoodete tootmisega tegelevat ettevõtet, mis andsid tööd keskmiselt 2047 inimesele, kelle peale kulus tööjõukulude näol 9 kuuga 23,0 miljonit eurot (tabel 3). Piimatoodete tootmise vallas tööd saavate inimeste hulk on võrreldes 2013. aasta 9 kuuga vähenenud 1,5% ja tööjõukulud suurenenud 1,1%.

Piimatoodete tootmisega tegelevate ettevõtete kulud on 2014. aasta 9 kuuga võrreldes eelmise aasta sama perioodiga tõusnud 4,5% ning tulud on kasvanud mõnevõrra rohkem – 5,6% (joonis 2).

Piimatööstused tootsid 2014. aasta 9 kuul võrreldes eelmise aasta sama perioodiga rohkem joogipiima, võid ning muid piimarasvatooteid ja kohupiima (joonis 5, tabel 4). Joogipiima tootmine kasvas 3,9% 67,2 tuhande tonnini, või ning muu piimarasvade tootmine aga 52,2% 3,5 tuhande tonnini ja kohupiima tootmine 6,1% 14,0 tuhande tonnini. Ülejäänud toodete tootmine aga vähenes. Enim vähenes koore tootmine (12,6% ehk kolme tuhande tonni võrra). Juustu tootmine vähenes 6,9% 29,8 tuhande tonnini ja hapendatud piima tootmine 1,0% 29,4 tuhande tonnini.

**Ettevõtete arv, tööga hõivatute arv, tulud ja kulud piimatööstuses
III kvartalis ja 9 kuul 2012-2014**

Tabel 3

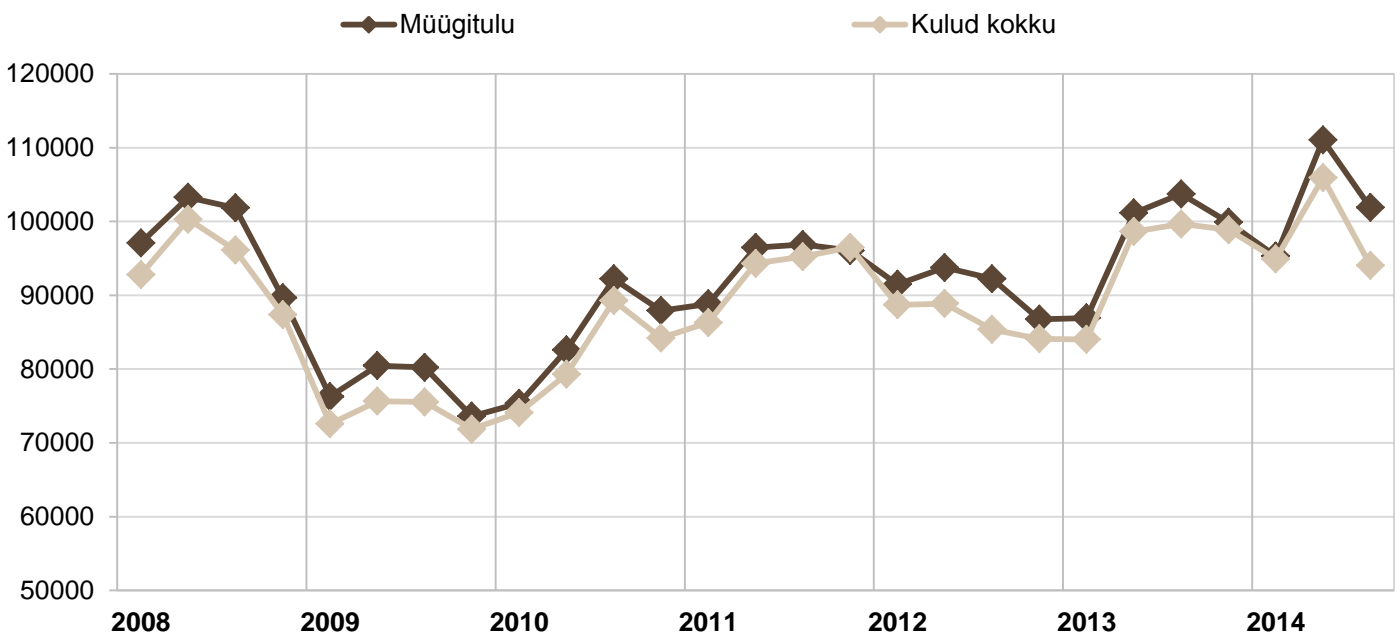
Kogu Eesti	III kvartal			9 kuud			kahe viimase perioodi muutus	
	2012	2013	2014	2012	2013	2014	± kogus	± %
Ettevõtete arv*	23	28	23	21	25	21	-4	-16,0%
Tööga hõivatute arv*	2107	2070	2049	2157	2079	2047	-32	-1,5%
Tulud kokku, tuhat eurot	92238	103728	101879	277482	291775	308221	16446	5,6%
Kulud kokku, tuhat eurot	85368	99651	94051	262955	282214	294895	12681	4,5%
Kogukasum, tuhat eurot	6869	4077	7828	14527	9561	13326	3765	39,4%
Lisandväärtus, tuhat eurot	13987	11598	15651	36805	32316	36342	4026	12,5%
Tööjõukulud, tuhat eurot	7118	7522	7823	22278	22755	23016	261	1,1%
Tööjõukulude osakaal piimatööstuse kogukuludes,	8,3	7,5	8,3	8,5	8,1	7,8	-0,3	-3,2%

*kvartali või 9 kuu keskmine

Allikas: SA

**Piimatööstuste müügitulu ja kulud 2008-2014 kvartalite kaupa
(tuh €)**

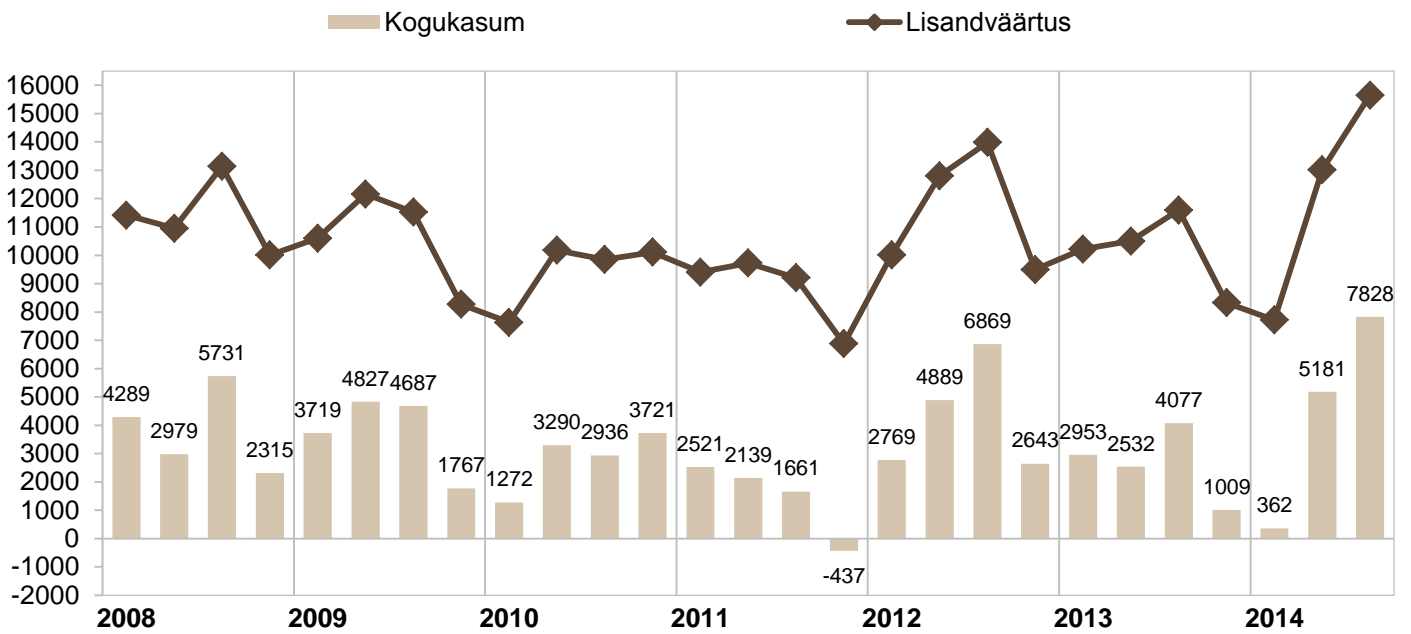
Joonis 2



Allikas: SA

Piimatööstuste kogukasum ja lisandväärtus 2008-2014 kvartalite kaupa
(tuh €)

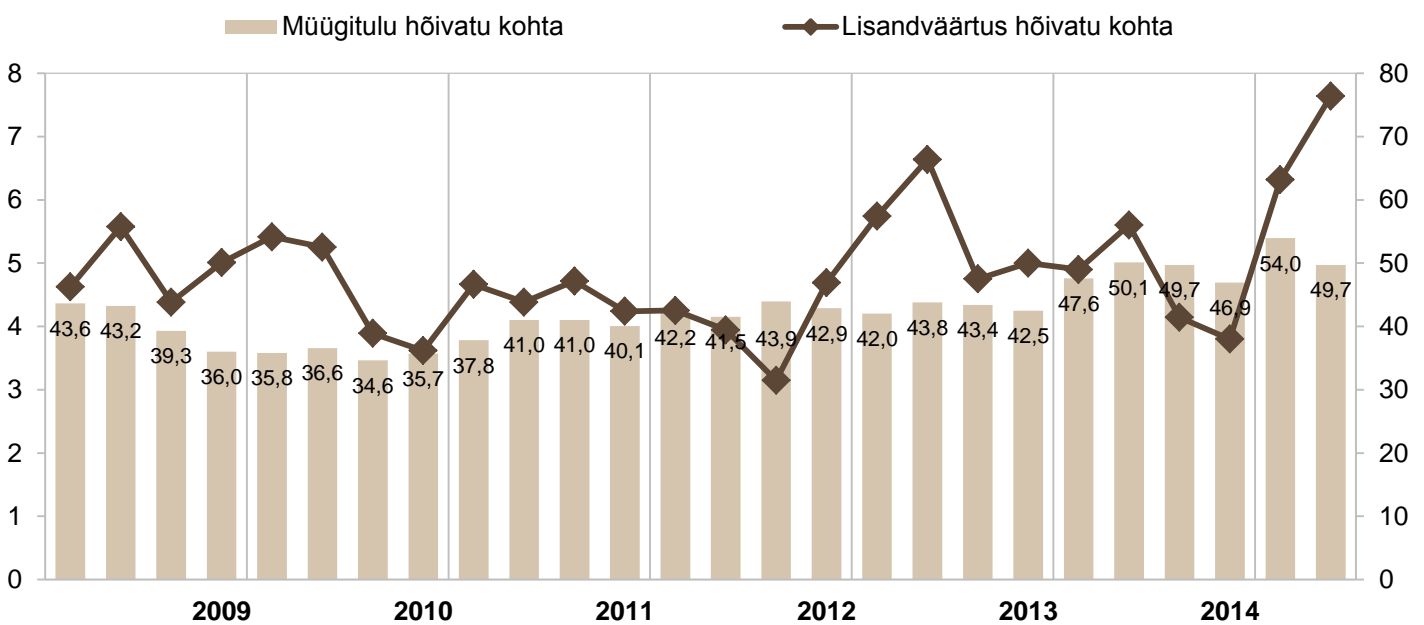
Joonis 3



Allikas: SA

Piimatööstuste tootlikkus müügitulu ja lisandväärtuse alusel 2008-2014 kvartalite kaupa
(tuh €)

Joonis 4



Allikas: SA

Piimatööstuste toodang 9 kuul 2011-2014
(tuh t)

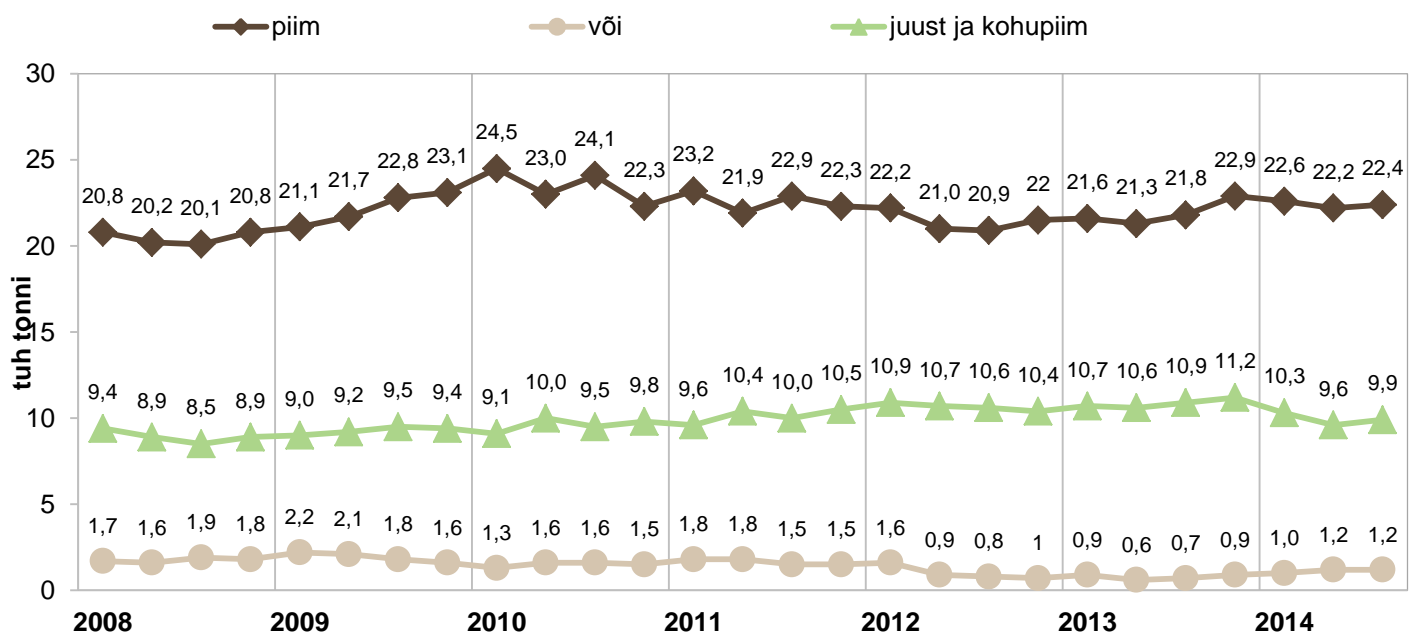
Tabel 4

Kogu Eesti	9 kuud				kahe viimase perioodi muutus	
	2011	2012	2013	2014	± kogus	± %
Joogipiim	67,0	64,1	64,7	67,2	2,5	3,9%
Koor	20,9	19,7	23,8	20,8	-3,0	-12,6%
Hapendatud piim	32,0	30,2	29,7	29,4	-0,3	-1,0%
Või ja muud piimarasvatooted (82%-lise või ekvivalendina)	5,0	3,3	2,3	3,5	1,2	52,2%
Juust, k.a kohupiim	30,1	32,2	32,0	29,8	-2,2	-6,9%
...sh kohupiim	13,4	13,5	13,2	14,0	0,8	6,1%

Allikas: SA

Põhiliste piimatoodete tootmine Eestis kvartalite lõikes 2008-2014
(tuh t)

Joonis 5



Allikas: SA

TNS

Piima hinnad

Piima hinnad

Kokkuostuhinnad

Piima keskmine kokkuostuhind oli Eestis 2014. aasta esimesel 9 kuul 0,352 eurot kilogrammi kohta. See tähendab, et võrreldes eelmise aasta sama perioodiga on hind 6,7% kõrgem (tabel 5). Kuna aasta algas piima kokkuostuhinna tõusuga, siis 9 kuu keskmine ei peegelda hindade järsku langust aasta II pooles. Ka Euroopa Liidus keskmiselt on piima kokkuostuhinnad 2014. a esimesel 9 kuul võrreldes eelmise aasta sama perioodiga 8,2% tõusnud ning on endiselt kõrgemad kui Eestis, saavutades 0,38 euro taseme (Tabel 5).

Eestis oli 2014. aasta III kvartalis piima keskmine kokkuostuhind 0,291 eurot kilogrammi kohta, mis on 13,4% madalam kui eelmise aasta samal perioodil (tabel 5, tabel 6, joonis 6). Euroopa Liidus on piima kokkuostuhinna langus olnud mõõdukam. 2014. aasta III kvartalis on piima keskmine kokkuostuhind Euroopa liidus võrreldes eelmise aasta sama perioodiga langenud 0,7% 0,370 euroni kilogrammi kohta. Euroopa Liidu riikidest langes piima kokkuostuhind kõige enam lisaks Eesti 13,4% langusele Leedus (21,8%) ja Lätis (12,4%). Mujal maailmas on piima kokkuostuhind langenud Uus-Meremaal (27,8%) ning Brasiilias (0,5%).

Tööstusest väljamüügi hind

Piimatoodete tööstusest väljamüügi hinnad on liikunud erisuunaliselt. Kõige enam on 2013. aasta III kvartaliga võrreldes kasvanud Tilsiti juustu (18,9%) ning 2,5% kilepiima (5,4%) väljamüügihind. Lisaks on kasvanud veel Edami juustu (4,1%), 3,5% kilepiima (3,2%) ning kodujuustu (0,5%) väljamüügihind.

Enim on III kvartali võrdluses on lõpptoodetest langenud Gouda juustu tööstusest väljamüügi hind (10,8%), kahanedes 3,24 euro tasemele kilogrammi kohta, ning monoliitvõi väljamüügihind (10,6% 3,29 euroni kilogrammi kohta). Või väikepaki väljamüügihind kahanes 7,9% 4,40 euro tasemeni kilogrammi kohta.

9 kuu võrdluses on väljamüügihinnad enamjaolt kasvanud, erandiks vaid või väikepaki väljamüügihind, mis langes eelmise aasta sama perioodiga võrreldes 5,0%. Enim on kasvanud Tilsiti juustu (14,2%), Edami juustu (10,0%) ning 2,5% kilepiima (9,1%) väljamüügihind.

Nii Euroopa Liidus tervikuna kui ka mujal maailmas on piimatoodete tööstusest väljamüügi hinnad valdavalt langenud (tabel 8). Monoliitvõi hind on Euroopa Liidus langenud 2013. aasta III kvartaliga võrreldes 19,1% ja 9 kuu võrdluses 6,2%. Kui 2013. aasta II ja III kvartalis oli või väljamüügihind Euroopa Liidus keskmiselt juba üle 40 senti kõrgem kui Eestis, siis 2014. aasta III kvartaliks on hinnad jõudnud küllaltki samale tasemele (joonis 8).

Juustu väljamüügihinnad on Euroopa Liidus III kvartalite võrdluses langenud nii Cheddari (0,9%), Edami (6,6%) kui ka Gouda (4,2%) juustu puhul, vaid Emmentali juustu väljamüügihind on 4,0% tõusnud. Saksamaa Edami ja Gouda väljamüügihinna langus ulatub 14,2%-ni. USA Cheddari hind on seevastu III kvartalite võrdluses tõusnud 13,7%.

Ka täispiimapulbri ja lõssipulbri hinnad on Euroopa Liidus langenud. Täispiimapulbri hind on jõudnud tasemeni 2,85 eurot kilogrammi kohta, langedes 2013. aasta III kvartali hinnatasemest 22,7% madalamale. Lõssipulbri hind on langenud III kvartalite võrdluses 20,5% 2,54 euroni kilogrammi kohta.

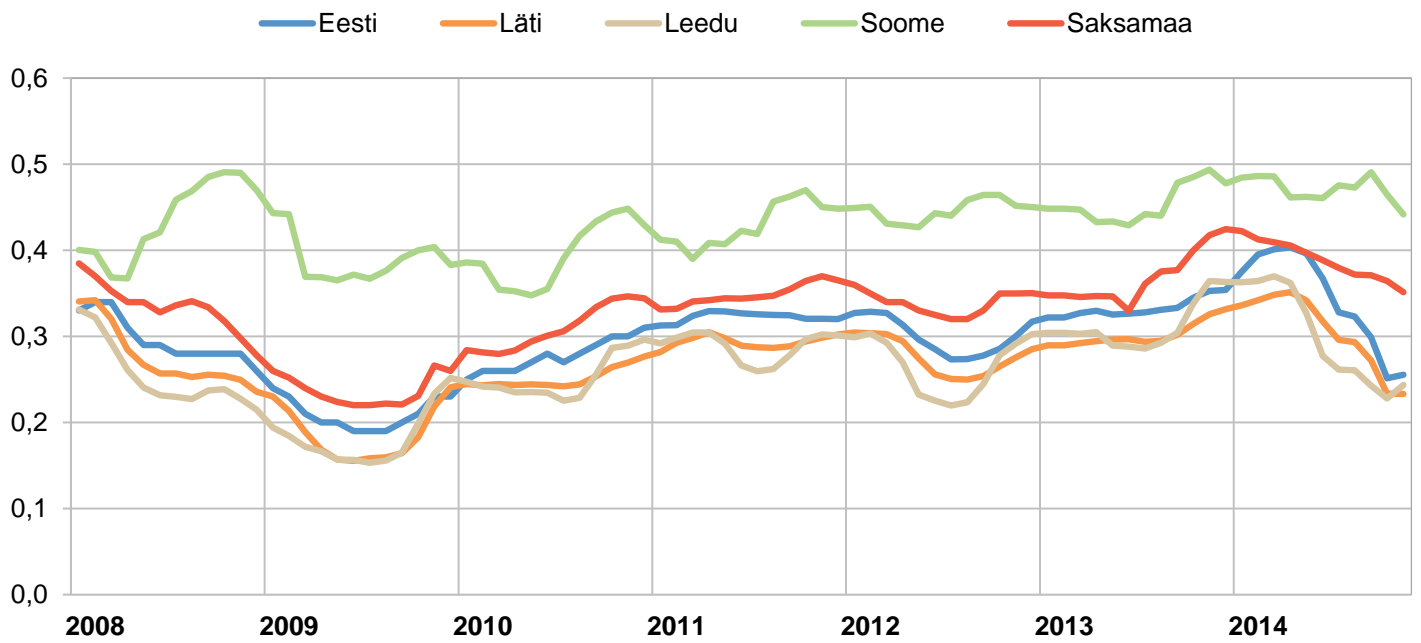
Jaehinnad

Piimatoodete jaehinnad kauplustes on liikunud erisuunaliselt (tabel 9). Võrreldes 2013. aasta III kvartaliga on enim langenud või väikepaki (4,8%) ja kohvikoore (2,8%) hind. Veidi on langenud ka kartongpakendis 3,5% piima hind (1,0%). Enim on tõusnud hapukoore (8,2%), kartongpakendis 2,5% piima (7,4%) ja 2,5% kilepiima (6,6%) hind. Hind on kallinenud ka naturaaluustul (6,3%), kilepakendis keefiril (5,0%) ning kartongpakendis keefiril (1,3%).

9 kuu võrdluses on joogipiima jaehinnad kauplustes valdavalt tõusnud. Langenud on vaid kartongpakendis 3,5% piima hind (2,5%). Suurima hinnatõusu on teinud naturaaluust (6,7%) ning hapukoor (6,7%). Hind on kallinenud veel kilepakendis 2,5% piimal (5,1%), kartongpakendis 2,5% piimal (3,7%), kilepakendis 2,5% keefiril (3,6%), kartongpakendis 2,5% keefiril (1,9%), kohvikoorel (1,5%) ning või väikepakil (1,1%).

	III kvartal			9 kuud			muutus III kv 2013/2014
	2012	2013	2014	2012	2013	2014	
Austria	0,311	0,376	0,385	0,338	0,363	0,401	2,3%
Belgia	0,281	0,376	0,343	0,291	0,358	0,375	-8,9%
Taani	0,323	0,388	0,388	0,335	0,359	0,422	0,0%
Soome	0,454	0,468	0,476	0,444	0,449	0,473	1,7%
Prantsusmaa	0,324	0,365	0,381	0,323	0,339	0,370	4,4%
Saksamaa	0,297	0,384	0,369	0,312	0,359	0,389	-3,9%
Kreeka	0,441	0,440	0,424	0,451	0,442	0,434	-3,6%
Iirimaa	0,305	0,395	0,358	0,314	0,364	0,377	-9,3%
Itaalia	0,359	0,392	0,402	0,368	0,386	0,409	2,5%
Luksemburg	0,282	0,365	0,365	0,305	0,351	0,387	-0,2%
Holland	0,320	0,405	0,391	0,334	0,381	0,412	-3,5%
Portugal	0,293	0,335	0,332	0,305	0,326	0,351	-1,0%
Hispaania	0,297	0,340	0,358	0,306	0,331	0,365	5,1%
Rootsi	0,354	0,397	0,372	0,355	0,388	0,399	-6,5%
Suurbritannia	0,330	0,368	0,383	0,330	0,352	0,389	3,9%
Keskmine EL-15	0,331	0,381	0,379	0,341	0,370	0,397	-0,4%
Tšehhi	0,281	0,330	0,335	0,298	0,322	0,341	1,5%
Eesti	0,275	0,336	0,291	0,300	0,330	0,352	-13,4%
Küpros	0,521	0,567	0,550	0,525	0,573	0,562	-3,0%
Läti	0,252	0,304	0,266	0,277	0,297	0,311	-12,4%
Leedu	0,229	0,312	0,244	0,257	0,301	0,299	-21,8%
Ungari	0,283	0,320	0,321	0,293	0,315	0,339	0,2%
Malta	0,501	0,548	0,482	0,470	0,535	0,468	-12,1%
Poola	0,279	0,313	0,307	0,285	0,304	0,331	-2,2%
Sloveenia	0,285	0,320	0,338	0,301	0,313	0,355	5,8%
Slovakkia	0,275	0,325	0,329	0,292	0,319	0,344	1,1%
Keskmine EL 10	0,298	0,320	0,346	0,314	0,332	0,370	8,2%
Bulgaaria	0,288	0,316	0,338	0,300	0,326	0,352	6,9%
Rumeenia	0,251	0,294	0,290	0,268	0,293	0,305	-1,4%
Keskmine EL 27	0,322	0,372	0,364	0,332	0,362	0,382	-2,4%
Kaalutud EL keskmine	0,314	0,372	0,370	0,323	0,353	0,382	-0,7%
Uus-Meremaa	0,270	0,389	0,281	0,290	0,331	0,352	-27,8%
USA	0,320	0,325	0,406	0,300	0,327	0,397	24,9%
Brasiilia	0,328	0,365	0,364	0,339	0,362	0,344	-0,5%
Jaapan	0,930	0,696	0,699	0,880	0,707	0,674	0,6%
Uruguay	0,270	0,307	0,318	0,290	0,318	0,330	3,5%

Allikas: Euroopa Komisjoni Põllumajanduse Peadirektooraat, CLAL, SA



Allikas: Euroopa Komisjoni Põllumajanduse Peadirektoraat, CLAL, SA

Piima* keskmised kokkuostuhinnad Euroopa Liidu suurtes meiereides
 III kvartalis ja 9 kuul 2011-2013
 (€/kg, km-ta)

Tabel 6

Meierei	Riik	III kvartal			9 kuud			Muutus III kv 2013/ 2014
		2012	2013	2014	2012	2013	2014	
Milcobel	Belgia	0,292	0,388	-	0,298	0,356	-	-
Alois Müller	Saksamaa	0,288	0,386	-	0,308	0,356	-	-
Humana Milch Union	Saksamaa	0,287	-	-	0,303	-	-	-
Nordmilch	Saksamaa	0,289	0,384	0,364	0,304	0,351	0,382	-5,2%
Arla Foods	Taani	0,306	0,373	0,371	0,317	0,355	0,393	-0,6%
Hämeenlinnan Osuusmeijeri	Soome	0,426	0,440	0,457	0,410	0,422	0,441	3,8%
Bongrain CLE	Prantsusmaa	0,346	0,381	0,409	0,338	0,354	0,398	7,3%
Danone	Prantsusmaa	0,350	0,400	0,392	0,343	0,356	0,393	-2,0%
Lactalis	Prantsusmaa	0,339	0,374	0,385	0,335	0,345	0,384	3,0%
Sodiaal	Prantsusmaa	0,355	0,380	0,409	0,341	0,350	0,383	7,7%
First Milk	Suurbritannia	0,328	0,352	0,369	0,315	0,327	0,381	5,0%
Dairy Crest	Suurbritannia	0,360	0,378	0,415	0,344	0,353	0,396	10,0%
Glanbia	Iirimaa	0,294	0,384	0,328	0,309	0,368	0,365	-14,4%
Kerry	Iirimaa	0,297	0,382	0,340	0,311	0,362	0,370	-11,1%
Granarolo	Itaalia	0,402	0,422	0,445	0,409	0,412	0,449	5,5%
DOC Kaas	Holland	0,297	0,371	0,343	0,309	0,349	0,371	-7,5%
Friesland Campina	Holland	0,329	0,410	0,380	0,321	0,366	0,399	-7,3%
Fonterra	Uus-Meremaa	0,273	0,387	0,281	0,294	0,330	0,352	-27,5%
Suurtööstuste keskmine		0,325	0,388	0,379	0,328	0,359	0,390	-2,2%

*baasiline piim - 4,2% rasva, 3,35% valku

Allikas: LTO

Piimatoodete tööstusest väljamüügihind III kvartalis ja 9 kuul 2012-2014

Tabel 7

€/kg, piimal €/l, km-ta

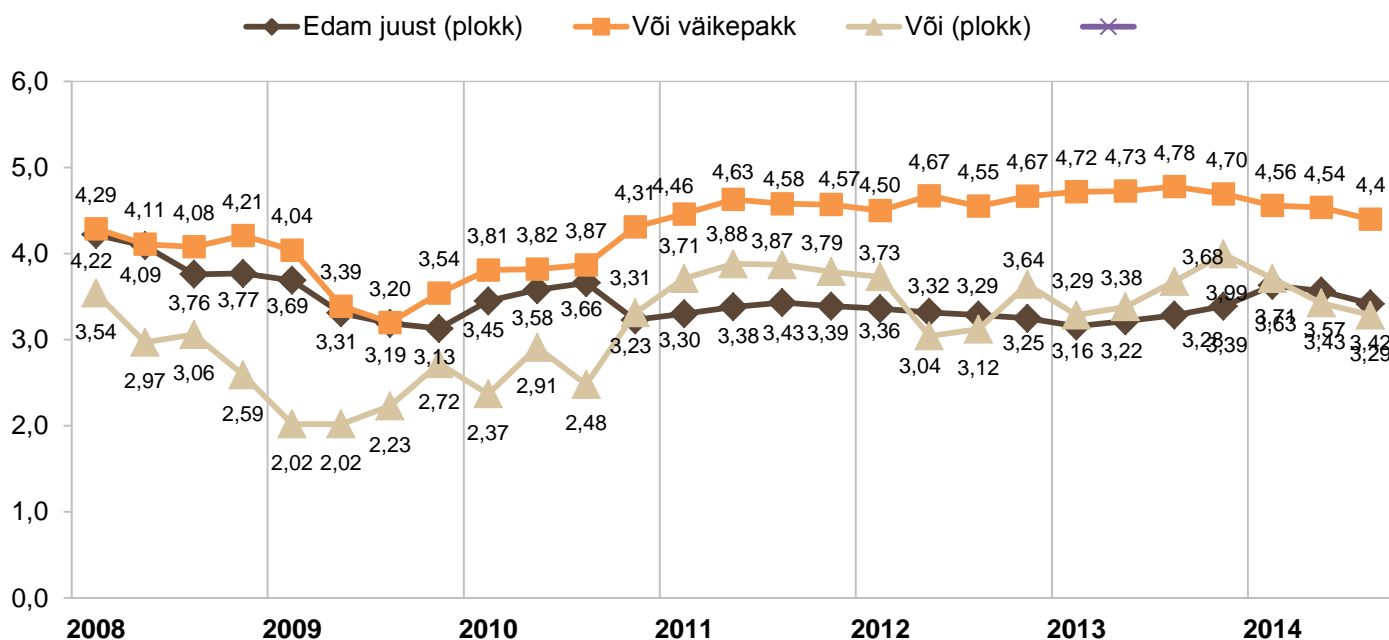
	III kvartal			9 kuud			muutus III kv 2013/2014
	2012	2013	2014	2012	2013	2014	
Täispiimapulber	3,38	3,90	3,61	3,21	3,58	3,45	-7,4%
Lõssipulber	2,30	3,07	2,52	2,32	3,00	2,82	-18,0%
Juust Edam-tüüpi (plokk)	3,29	3,28	3,42	3,32	3,21	3,54	4,1%
Juust Gouda tüüpi (plokk)	4,59	3,63	3,24	4,49	3,62	3,63	-10,8%
Juust Tilsit-tüüpi (plokk)	3,19	3,27	3,89	3,26	3,26	3,72	18,9%
Kodujuust (4%)	2,45	2,60	2,61	2,42	2,57	2,62	0,5%
Või (25 kg)	3,12	3,68	3,29	3,35	3,40	3,47	-10,6%
Või (150-250 g)	4,55	4,78	4,40	4,57	4,74	4,50	-7,9%
Joogipiim (2,5%, kile)	0,39	0,41	0,44	0,40	0,41	0,45	5,4%
Joogipiim (3,5%, kile)	0,52	0,52	0,54	0,52	0,52	0,54	3,2%

Allikas: TNS Emor

Juustu ja või tööstusest väljamüügihind Eestis kvartalite lõikes 2008-2014

Joonis 7

(€/ kg)



Allikas: EKI, TNS Emor

Piimatoodete tööstusest väljamüügihind Euroopas ja maailmas
III kvartalis ja 9 kuul 2012-2014

Tabel 8

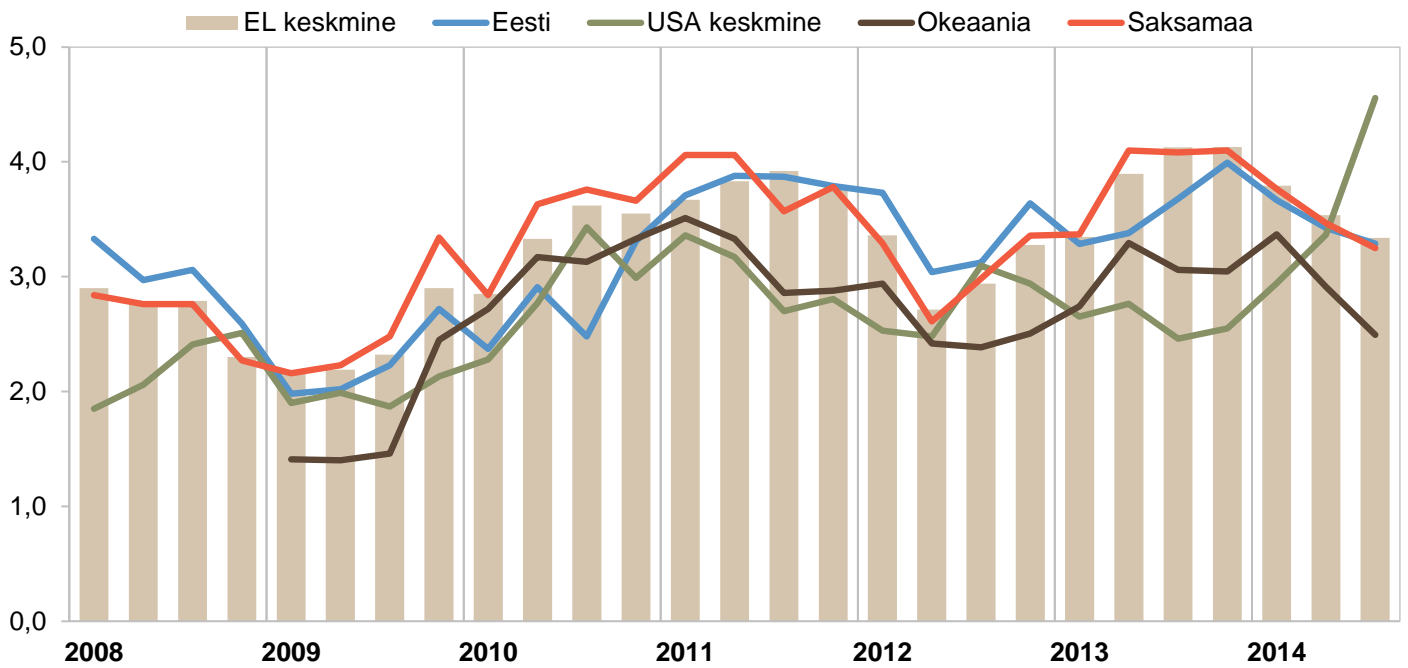
Töötlemise ja kaalutud keskmine müügihind, €/kg km-ta

	III kvartal			9 kuud			muutus III kv 2013/2014
	2012	2013	2014	2012	2013	2014	
Täispiimapulber							
Euroopa Liit	2,66	3,69	2,85	2,69	3,41	3,34	-22,7%
Saksamaa	2,75	3,74	2,87	2,66	3,49	3,39	-23,3%
Okeania	2,36	3,73	2,35	2,48	3,49	3,02	-37,1%
Lössipulber							
Euroopa Liit	2,38	3,20	2,54	2,24	2,97	2,92	-20,5%
Prantsusmaa	2,49	3,20	2,49	2,27	3,00	2,90	-22,2%
Poola	2,24	3,07	2,57	2,15	2,87	2,86	-16,3%
Saksamaa	2,43	3,26	2,59	2,24	3,02	2,95	-20,6%
USA	2,40	2,97	2,73	2,21	2,78	3,05	-7,9%
Okeania	2,39	3,45	2,55	2,40	3,30	3,03	-26,1%
Või							
Euroopa Liit	2,92	4,13	3,34	3,00	3,79	3,56	-19,1%
Prantsusmaa	2,92	4,20	3,34	2,99	3,90	3,59	-20,5%
Saksamaa	2,98	4,25	3,25	2,96	3,91	3,49	-23,5%
Poola	2,79	3,92	3,20	2,83	3,56	3,45	-18,2%
USA	3,10	2,46	4,56	2,71	2,63	3,62	85,1%
Itaalia	2,52	3,90	3,10	2,65	3,54	3,31	-20,5%
Okeania	2,38	3,06	2,49	2,58	3,03	2,92	-18,5%
Juust							
Euroopa Liit Cheddar	3,44	3,78	3,74	3,39	3,53	3,90	-0,9%
Euroopa Liit Edam	2,95	3,47	3,24	3,05	3,32	3,47	-6,6%
Euroopa Liit Gouda	2,91	3,44	3,30	3,02	3,28	3,51	-4,2%
Euroopa Liit Emmental	4,03	4,30	4,48	4,11	4,19	4,49	4,0%
Okeania Cheddar	2,91	3,32	3,17	2,96	3,28	3,43	-4,5%
USA Cheddar	3,20	2,94	3,34	2,85	2,91	3,44	13,7%
Saksamaa Edam	2,79	3,58	3,07	2,96	3,39	3,29	-14,2%
Saksamaa Gouda	2,79	3,58	3,07	2,96	3,39	3,29	-14,2%
Poola Edam	3,13	3,57	3,22	3,16	3,44	3,59	-9,8%
Slovakkia Edam	3,58	4,24	4,59	3,73	4,21	4,60	8,1%

Allikas: Euroopa Komisjoni Põllumajanduse Peadirektoraat, CLAL

Või tööstusest väljamüügihind kvartalite lõikes 2008-2014
(€/ kg, km-ta)

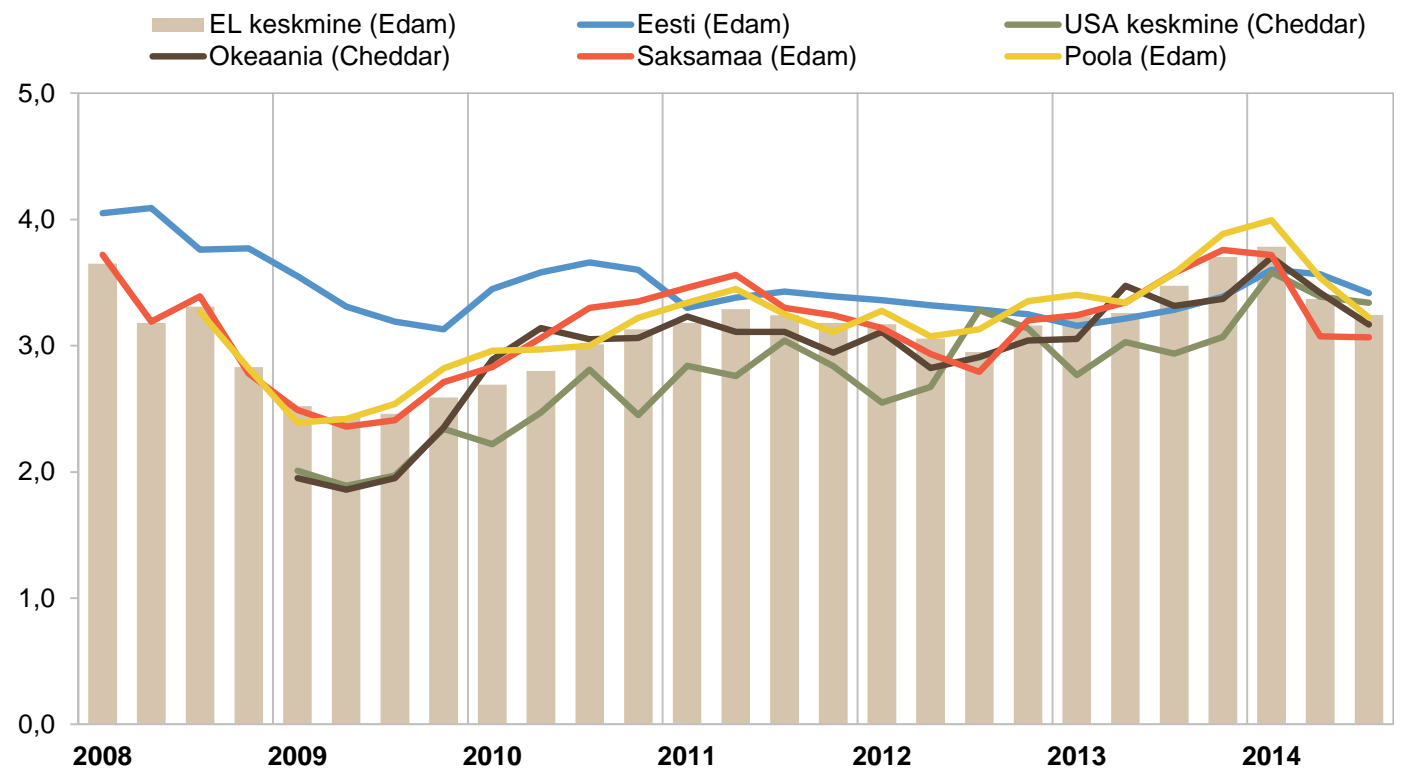
Joonis 8



Allikas: Euroopa Komisjoni Põllumajanduse Peadirektoraat, CLAL

Juustu tööstusest väljamüügihind kvartalite lõikes 2008-2014
(€/ kg, km-ta)

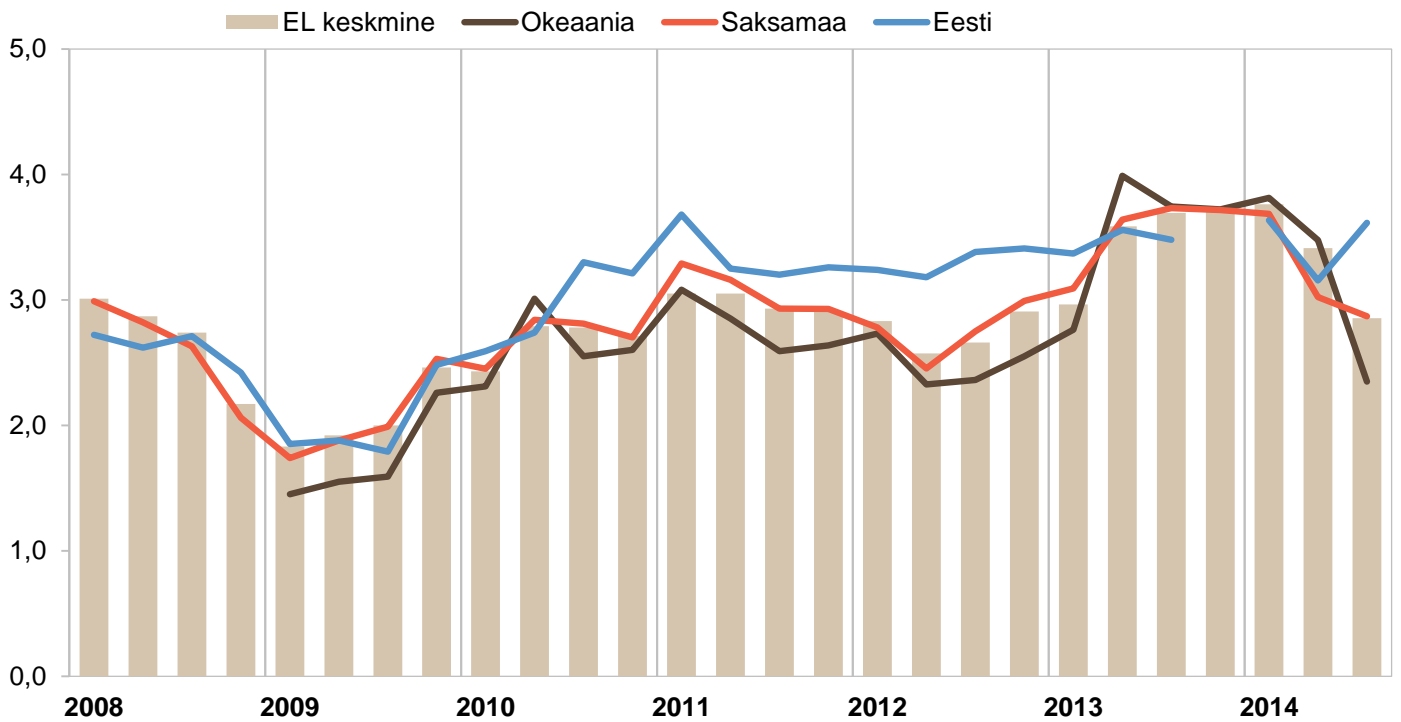
Joonis 9



Allikas: Euroopa Komisjoni Põllumajanduse Peadirektoraat, CLAL

Täispiimapulbri tööstusest väljamüügihind kvartalite lõikes 2008-2014
(€/ kg, km-ta)

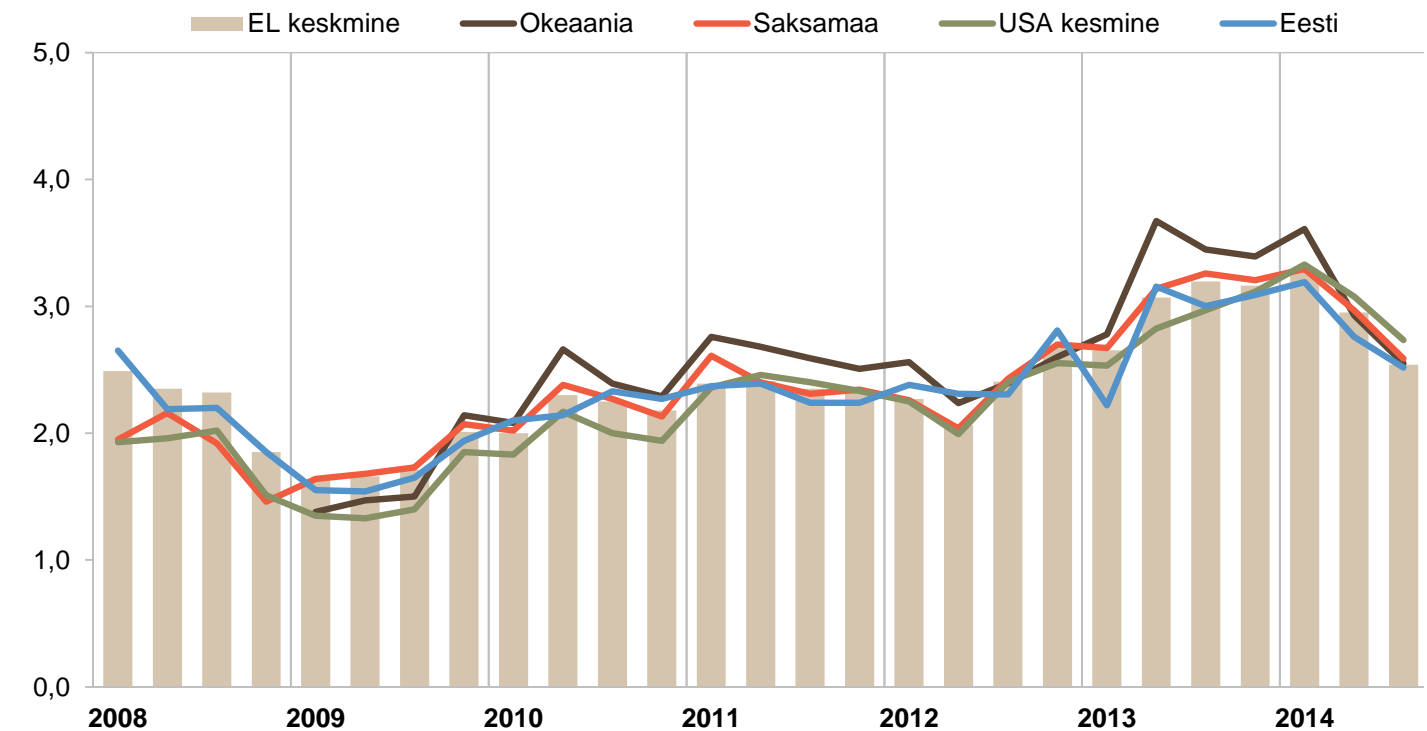
Joonis 10



Allikas: Euroopa Komisjoni Põllumajanduse Peadirektoaraat, CLAL

Lõssipulbri tööstusest väljamüügihind kvartalite lõikes 2008-2014
(€/ kg, km-ta)

Joonis 11



Allikas: Euroopa Komisjoni Põllumajanduse Peadirektoaraat, CLAL

Piimatoodete keskmised jaehinnad Eesti turgudel ja kauplustes

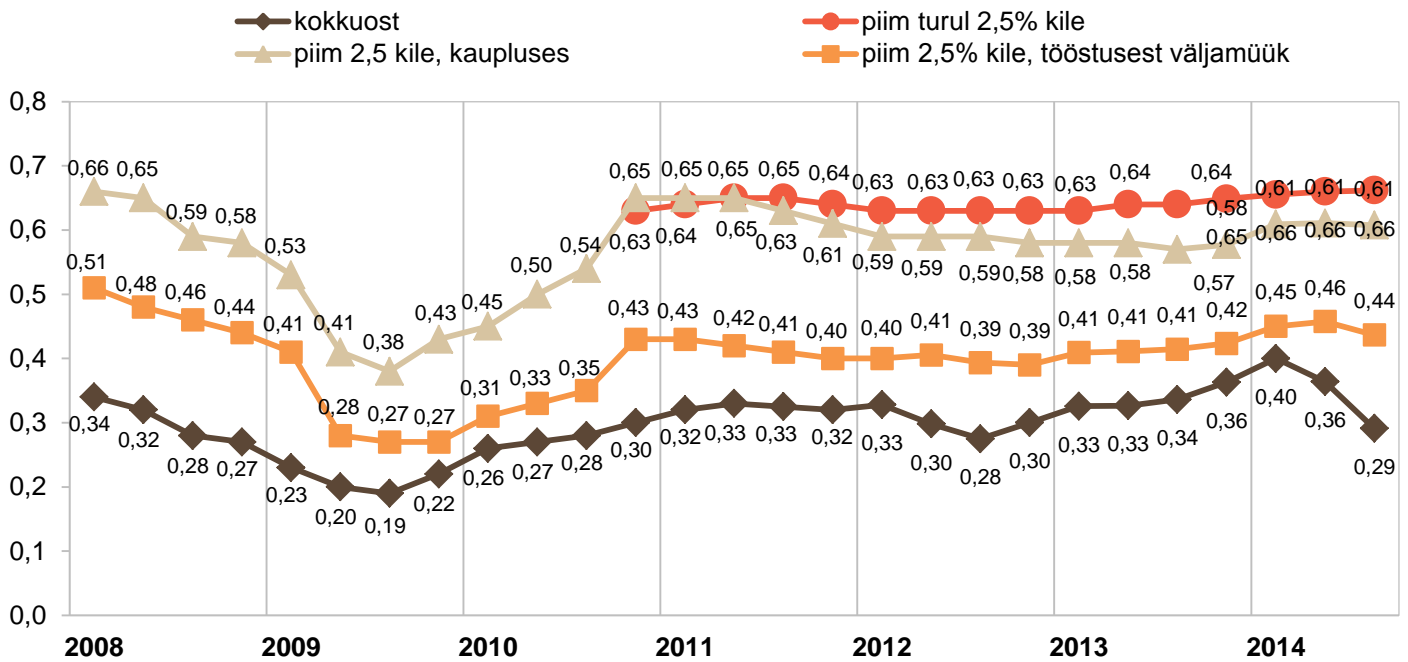
Tabel 9

III kvartalis ja 9 kuul 2012-2014

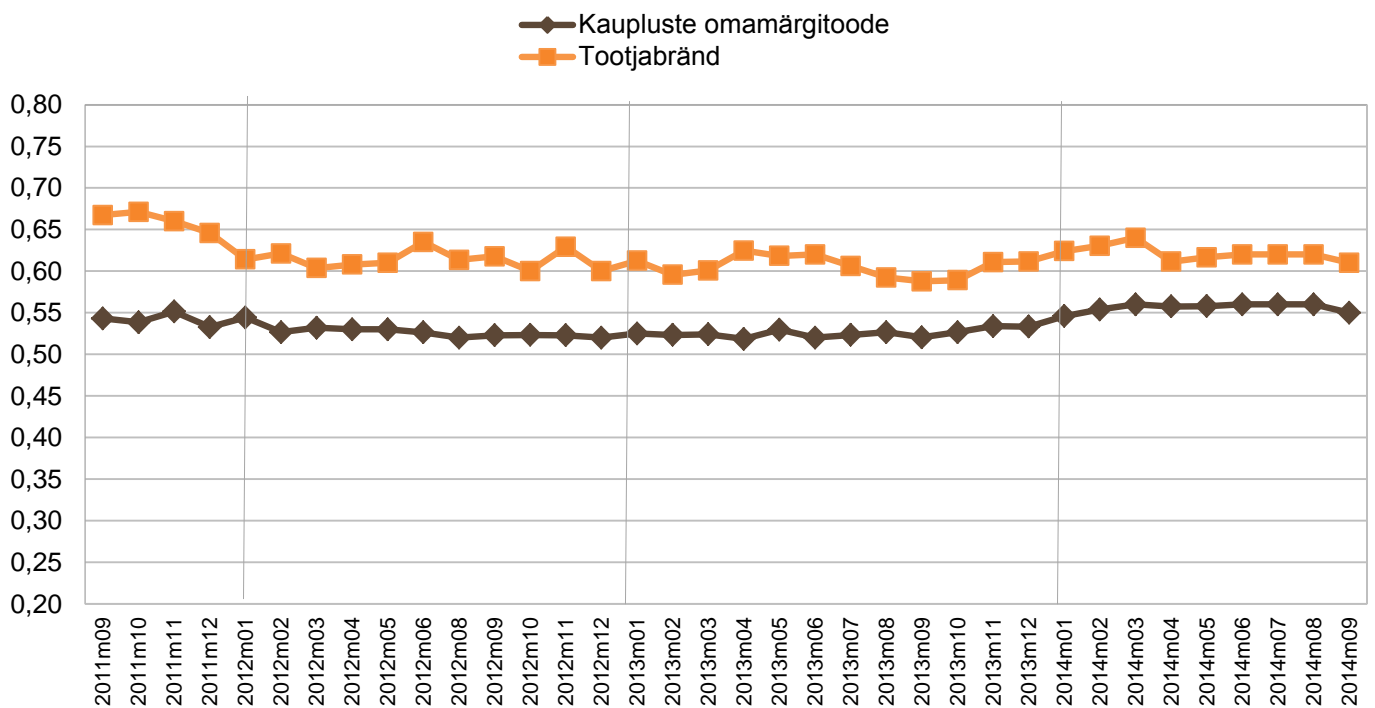
€/kg või €/l, km-ta

	III kvartal			9 kuud			muutus III kv 2013/2014
	2012	2013	2014	2012	2013	2014	
Eesti turgudel							
Piim (lahtine)	0,70	0,75	0,78	0,71	0,76	0,77	3,4%
Kilepiim (2,5%)	0,63	0,64	0,66	0,63	0,64	0,66	3,4%
Või (kuni 200 gr väikepakk)	7,52	8,05	7,57	7,60	7,97	7,77	-5,9%
Eesti kauplustes							
Piim 2,5% (1 l, kile)	0,59	0,57	0,61	0,59	0,58	0,61	6,6%
Piim 2,5% (1 l, kartong)	0,79	0,74	0,79	0,79	0,76	0,79	7,4%
Piim 3,5% (1 l, kartong)*	0,89	0,87	0,86	0,89	0,89	0,87	-1,0%
Keefir 2,5% (1 l, kile)	0,66	0,67	0,70	0,66	0,67	0,69	5,0%
Keefir 2,5% (1 l, kartong)	0,96	0,92	0,93	0,94	0,94	0,96	1,3%
Hapukoor (20%, kile, 500 ml)	1,67	1,68	1,82	1,69	1,68	1,79	8,2%
Kohvikoor (10%, 200 ml)	1,91	1,87	1,82	1,91	1,85	1,88	-2,8%
Või (al 82%, 175-200 gr pakend)	7,40	7,83	7,45	7,41	7,75	7,84	-4,8%
Naturaaljuust (25-27%, u 500 gr)	7,52	7,33	7,79	7,45	7,35	7,84	6,3%

Allikas: TNS Emor



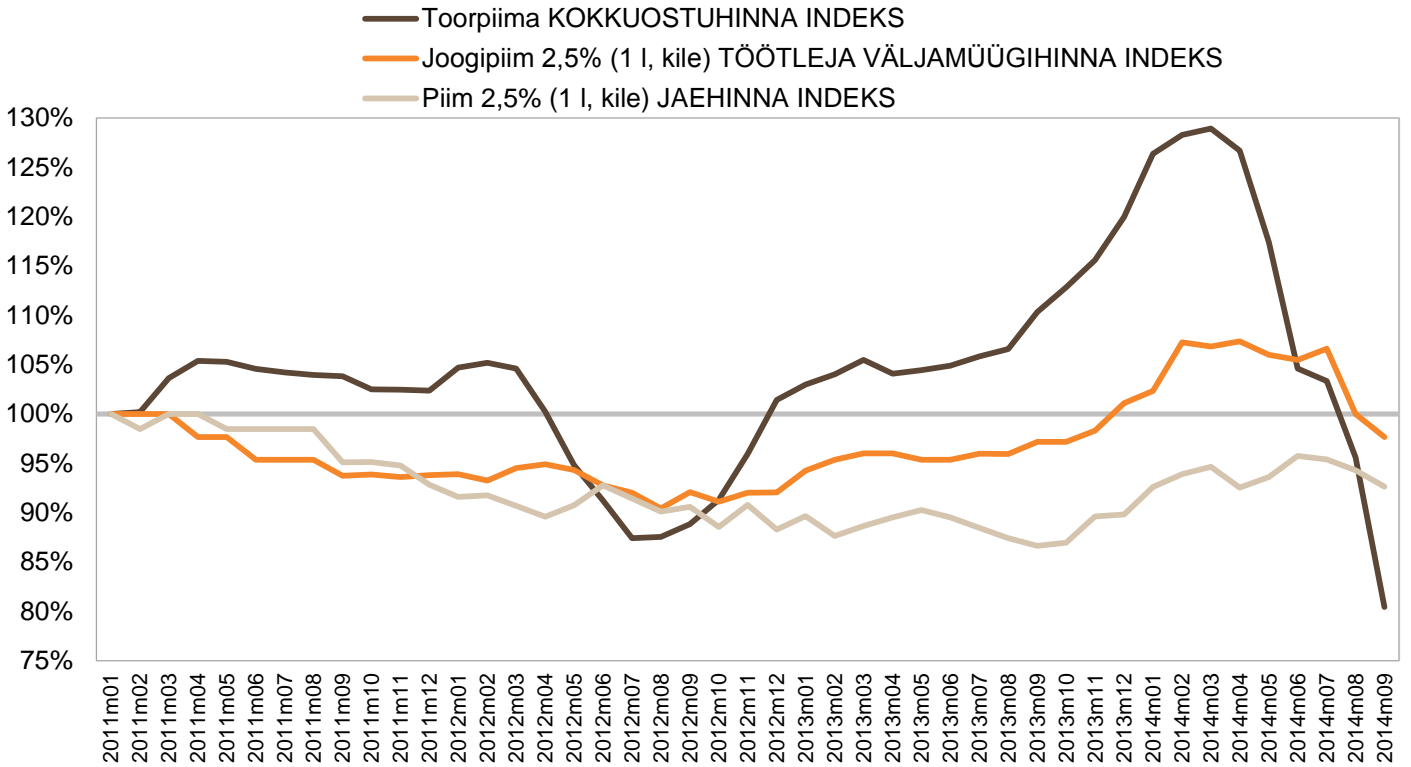
Allikas: EKI, TNS Emor



Allikas: TNS Emor

Toorpiima ja joogipiima hindade dünaamika Eestis 2011-2014
hinnaindeks, jaanuar 2011=100%

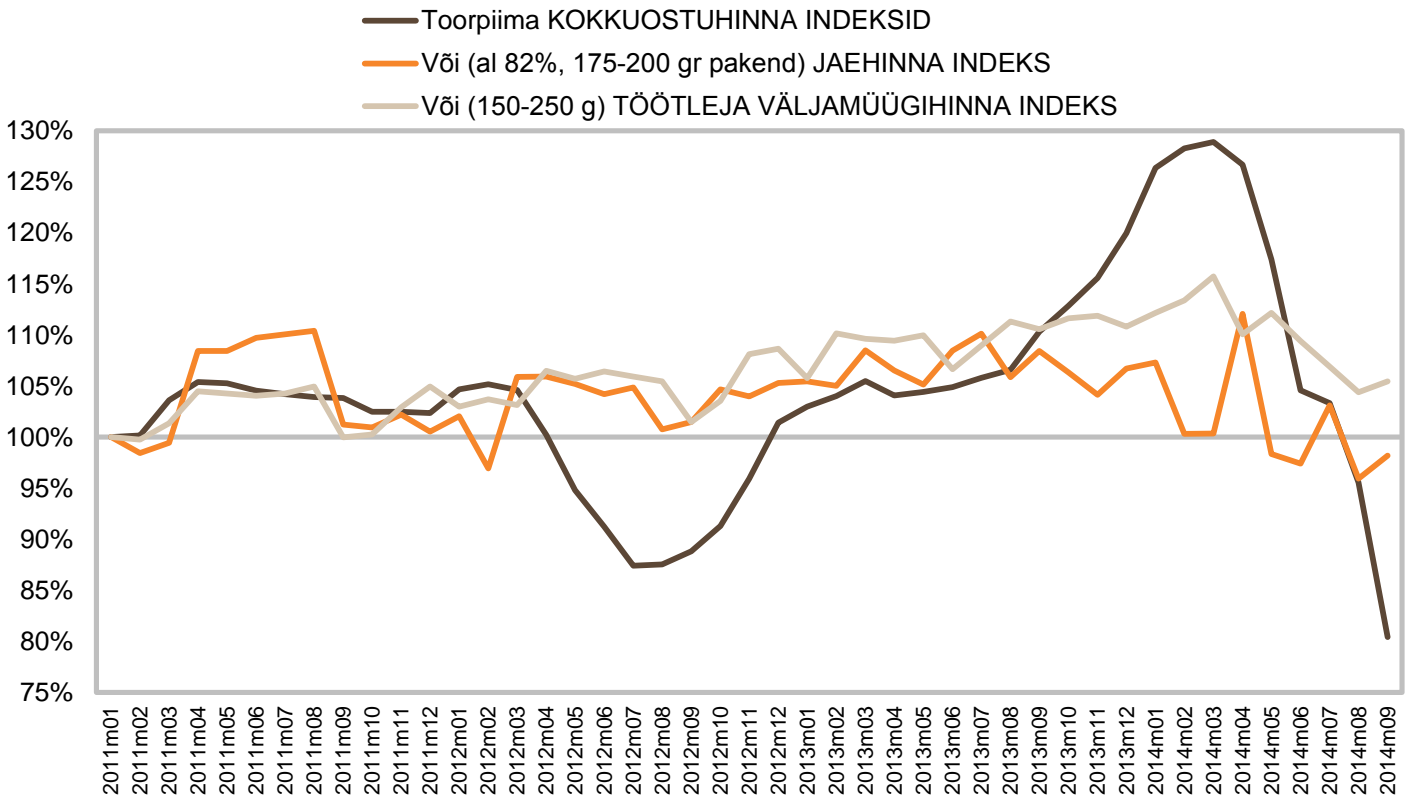
Joonis 14



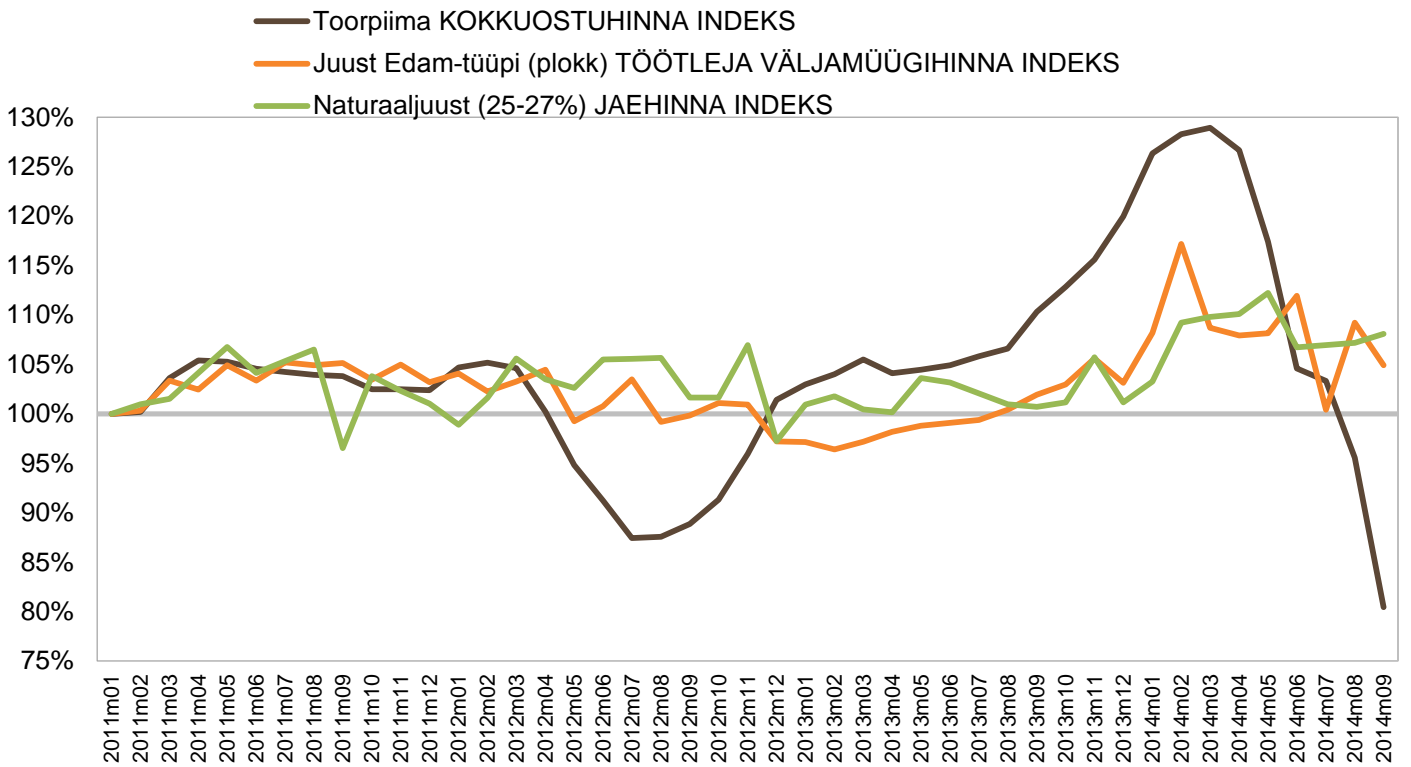
Allikas: EKI, TNS Emor

Või ja toorpiima hindade dünaamika Eestis 2011-2014
hinnaindeks, jaanuar 2011=100%

Joonis 15



Allikas: EKI, TNS Emor



Allikas: EKI, TNS Emor

Toode	Piim 3,5% (kartong)	Või 80- 82,5%	Juust Edam	Kohvi- koor 10%	Virsi- ku joogi- jogurt	Activia maasika topsi- jogurt	Maitse- tamata jogurt	Valge- hallitus- juust Brie Presi- dent
Kogus	1 l	200 g	1 kg	0,2 l	1 l	125 g	500 g	1 kg
Tallinn	0,92	1,25	9,73	0,32	1,55	0,41	1,09	12,72
Riia	0,99	1,55	8,30	0,75	1,39	0,41	0,98	12,07
Vilnius	0,92	1,45	5,40	0,66	1,07	0,43	1,12	8,05
Helsingi	1,05	1,99	10,50	1,18	0,99	0,45	1,39	15,95
Stockholm	0,97	1,83	7,47	0,83	1,33	0,57	0,80	12,80
Varssavi	0,76	1,15	7,16	0,50	1,55	0,37	0,64	8,41
Praha	1,20	1,66	3,44	0,87	2,59	0,45	0,79	13,60
Amsterdam	0,97	1,06	10,56	0,88	1,09	0,50	0,46	9,05
Berliin	0,59	0,85	7,85	0,68	1,59	0,50	0,49	7,98
Kopenhaagen	0,80	2,22	9,79	0,75	4,16	0,87	0,84	16,19
London	0,99	1,82	9,88	0,84	2,66	0,58	1,89	11,84
Keskmine	0,92	1,53	8,19	0,75	1,82	0,50	0,95	11,70

Praha: maasika joogijogurt

Kopenhaagen: või 75%; kohvikoor 9%; mustika Activia topsijogurt

Helsingi: või, Edam juust ja kohvikoor laktoosivabad

London: piim 4%; maasika joogijogurt; inglise õun Gala

Berliin: õun Royal Gala

Stockholm: piim 2,5%, maasika joogijogurt

Varssavi: piim 3,2%; kohvikoor 12%; maasika joogijogurt; Nestle Corn Flakes; õlu üle 5%

Amsterdam: kohvikoor 20%, õlu 5,0%

Ümberarvutused erinevatelt pakendi suurustelt (puu- ja köögiviljade puhul
ümberarvutus keskmiselt tükihinnalt)

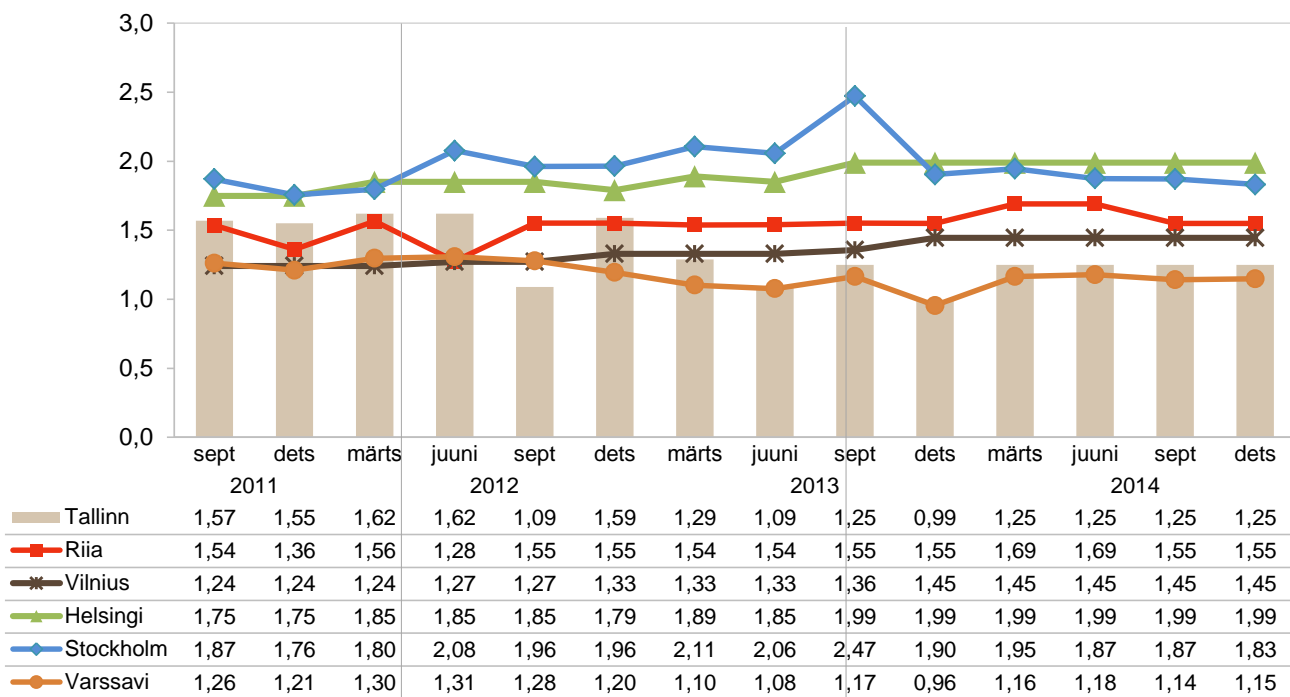
Soodushind detsembris



Allikas: TNS Emor

Või jaehinnad lähiriikide pealinnades 2011-2014
(200g pakk, 80-82,5%, €)

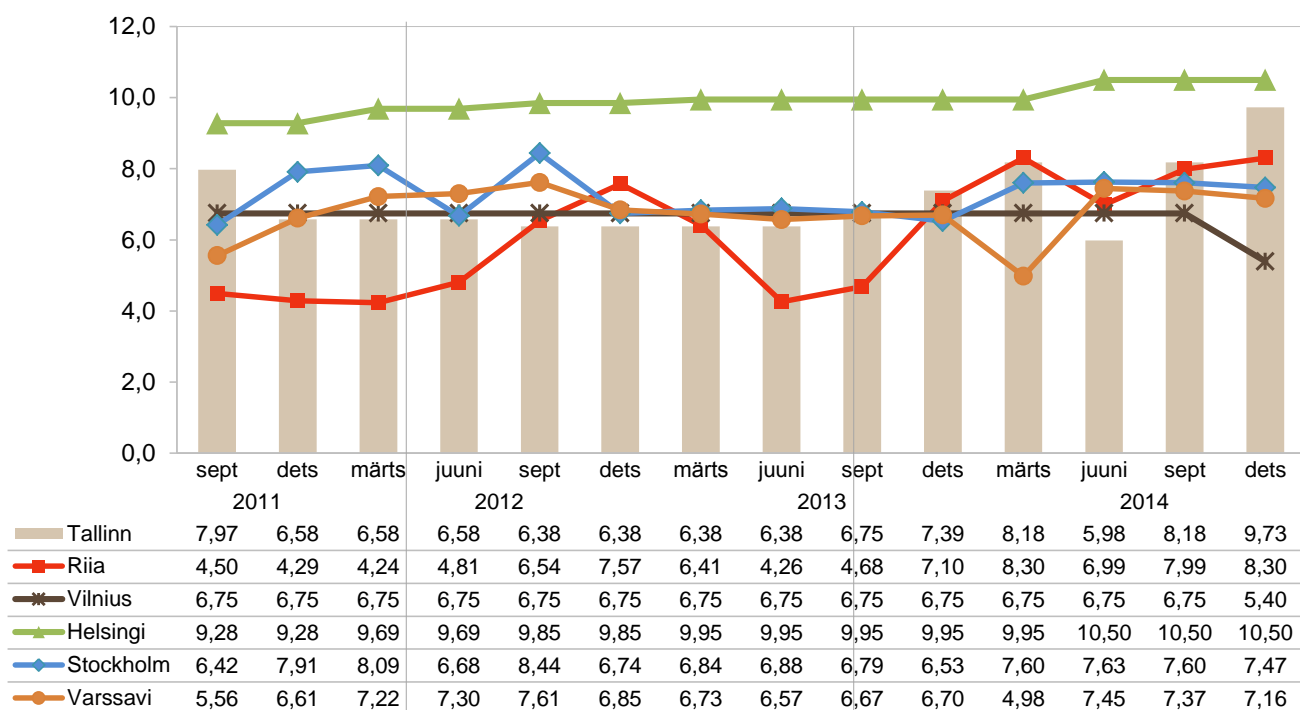
Joonis 17



Allikas: TNS Emor

Edam juustu jaehinnad lähiriikide pealinnades 2011-2014
(1 kg, €)

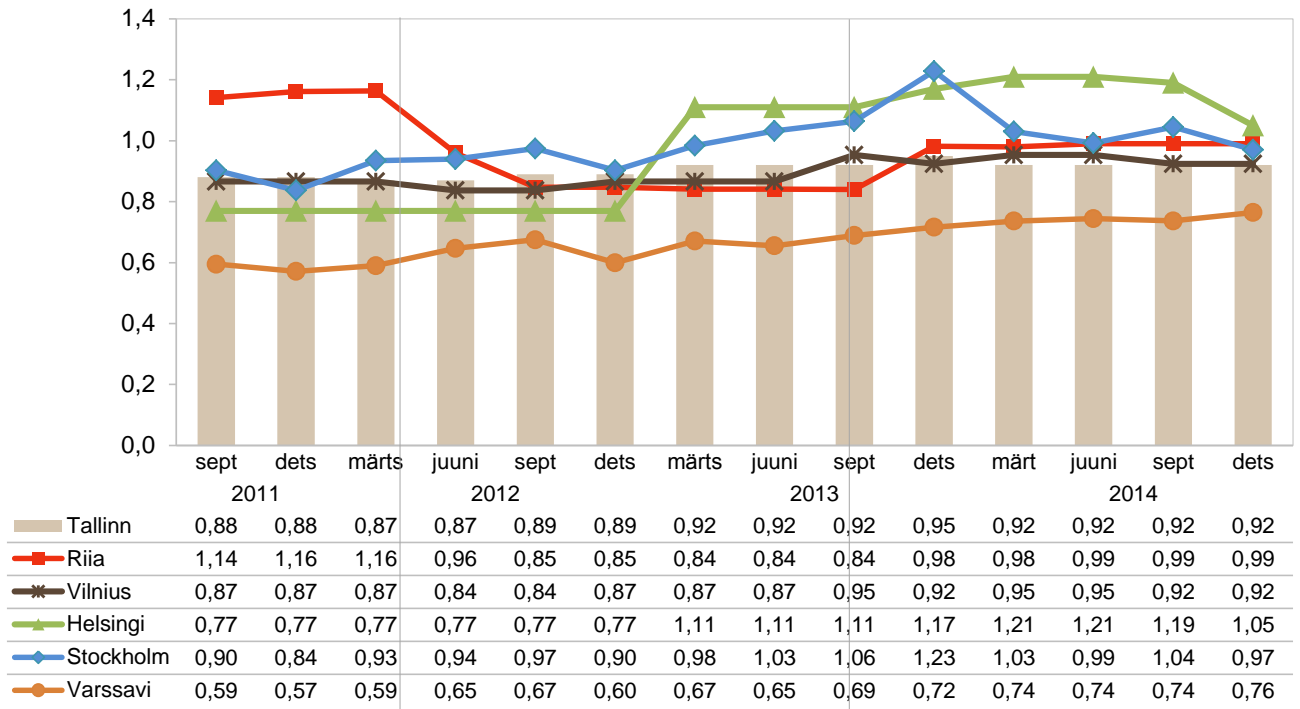
Joonis 18



Allikas: TNS Emor

3-4% piima jaehinnad lähiriikide pealinnades 2011-2014
(1 l, kartong, €)

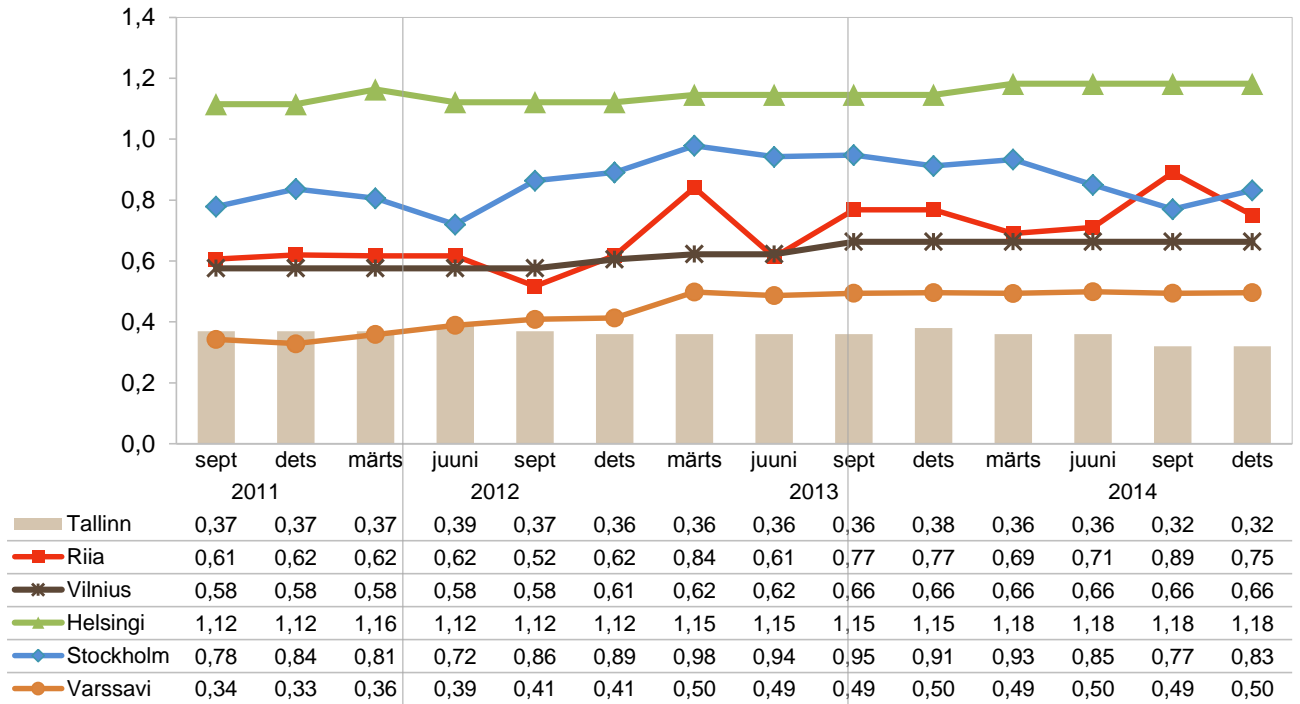
Joonis 19



Allikas: TNS Emor

Kohvikoore jaehinnad lähiriikide pealinnades 2011-2014
(200 ml, €)

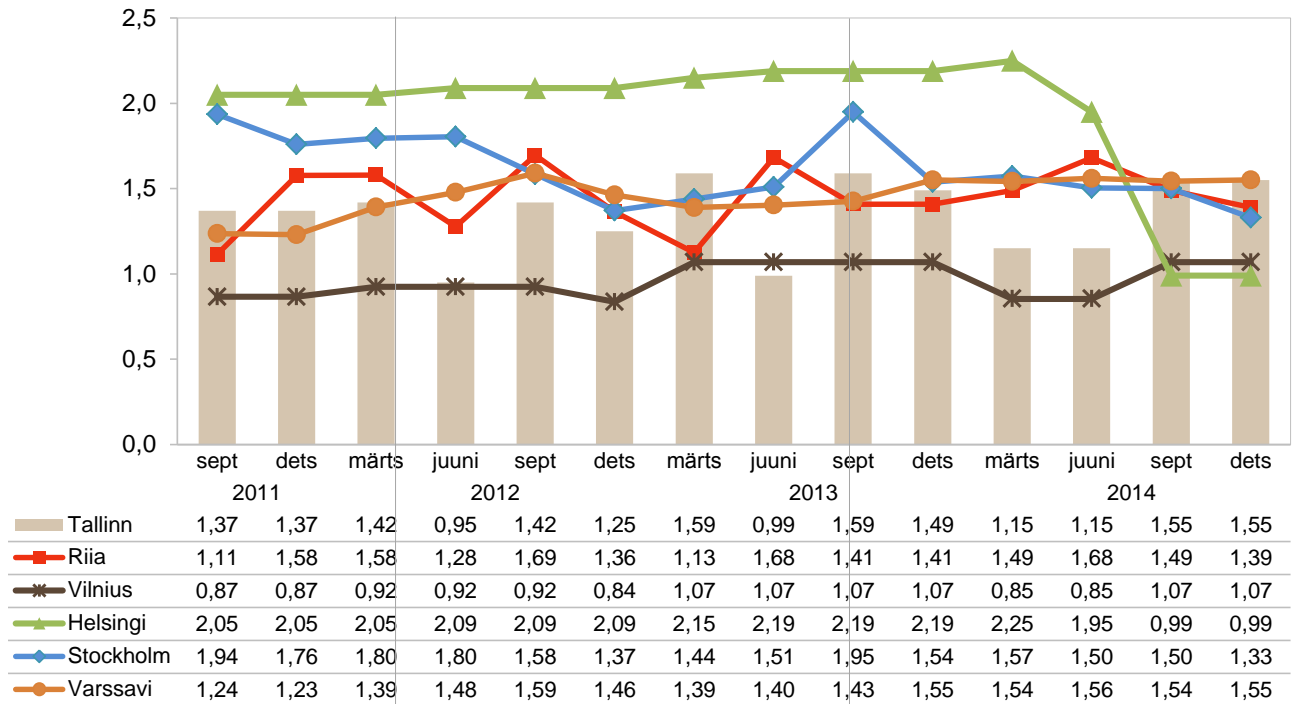
Joonis 20



Allikas: TNS Emor

Joogijogurti jaehinnad lähiriikide pealinnades 2011-2014
(1 l, kartong, €)

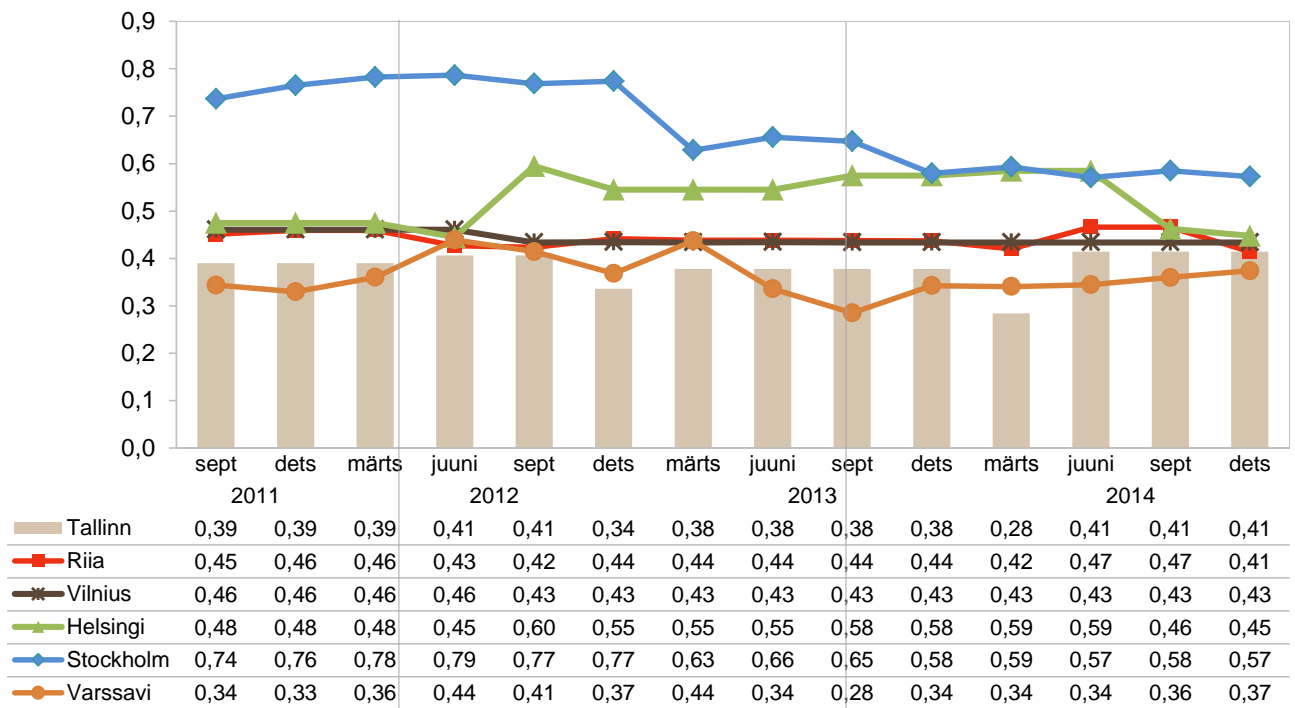
Joonis 21



Allikas: TNS Emor

Activia topsijogurti jaehinnad lähiriikide pealinnades 2011-2014
(125 g, €)

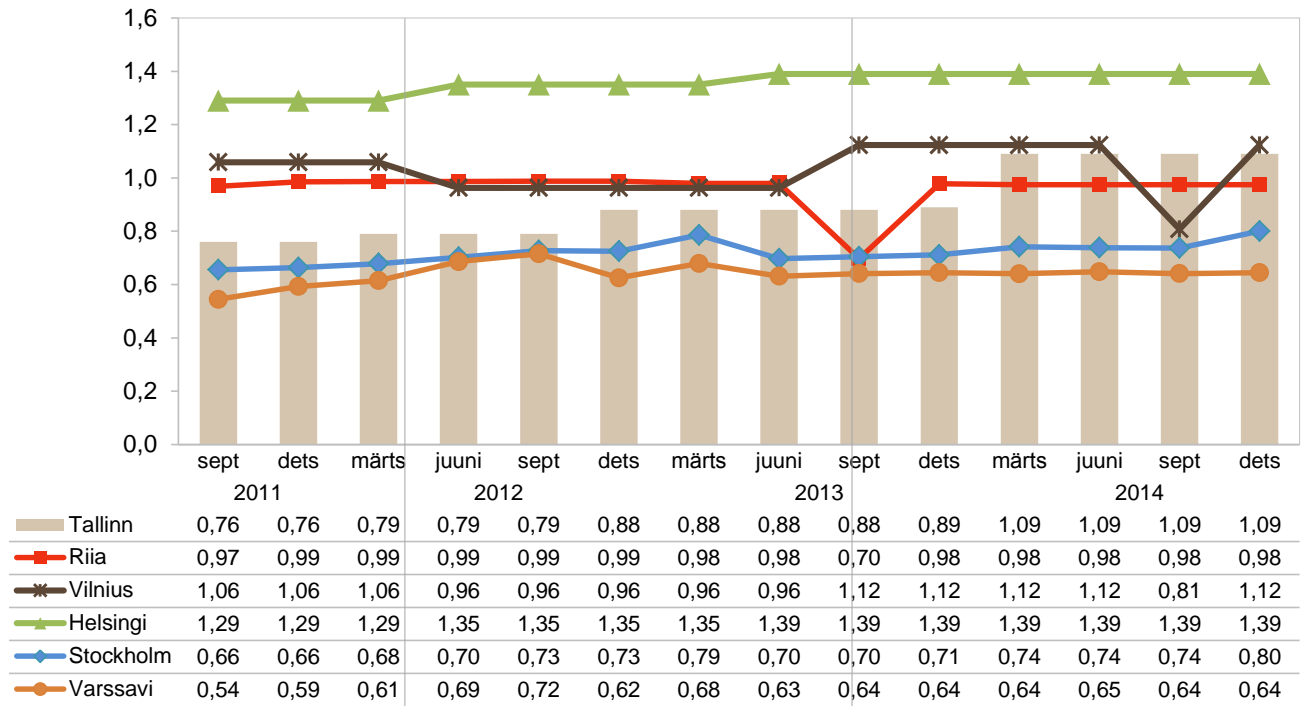
Joonis 22



Allikas: TNS Emor

Maitsestatamata jogurti jaehinnad lähiriikide pealinnades 2011-2014
(500 g, €)

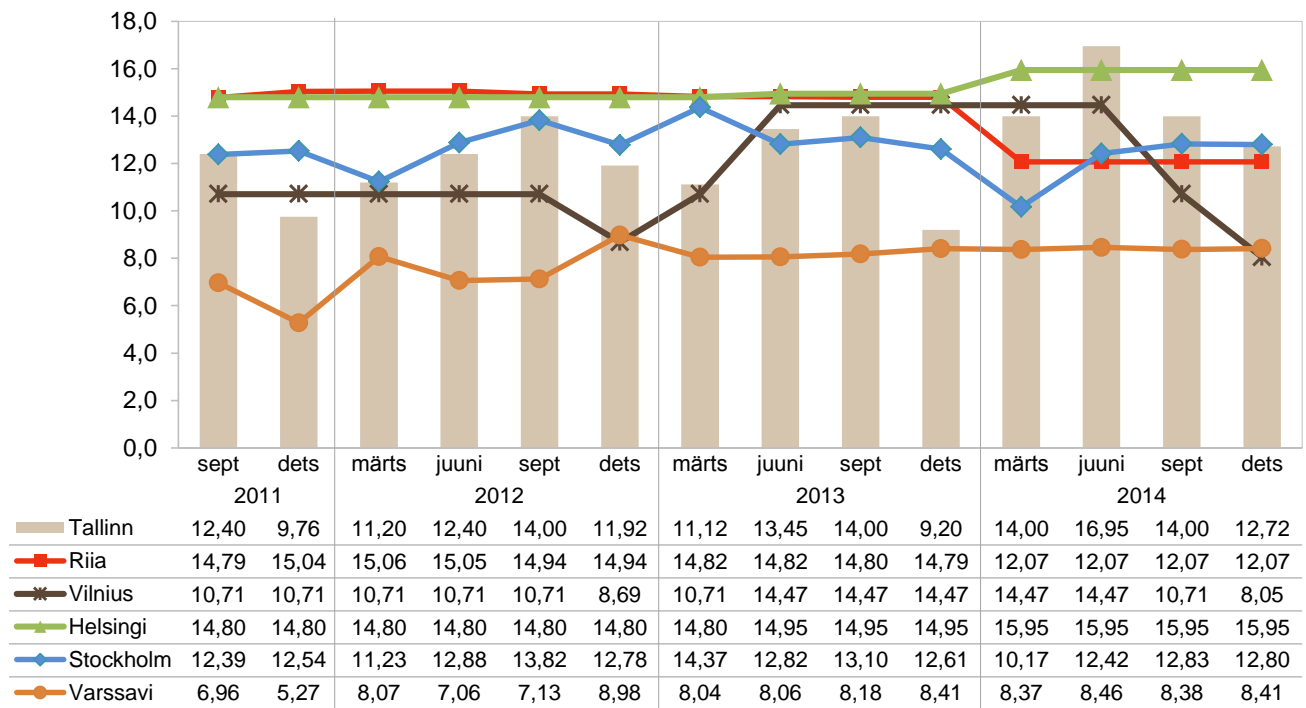
Joonis 23



Allikas: TNS Emor

Valgehallitusjuustu (Brie President) jaehinnad lähiriikide pealinnades 2011-2014
(1 kg, €)

Joonis 24



Allikas: TNS Emor

Eksport ja import

Eksport ja import

Eksport

2014. aasta 9 kuul moodustas piimatoodete väljavedu põllumajandustoodete väljaveost 19,5% (2013. aasta samal perioodil oli see 17,6%). Kuigi piimatoodete osakaal põllumajandustoodete väljaveos on vaid veidi kasvanud, on väljavedu rahaliste näitajate alusel 2013. aasta sama perioodiga võrreldes kasvanud koguni 11% ehk 16,9 mln euro võrra. 2014. aasta 9 kuuga eksporditi piimatooteid kokku 171,3 miljoni euro eest (joonis 25, tabel 11).

Rahalise väärtuse poolest eksporditi 2014. aasta 9 kuul enim piima, koort ja lõssi – 43% kõikidest eksporditavatest piimatoodetest (joonis 28). Suurema osa sellest moodustas siiski piim, mida eksporditi 164,9 tuhat tonni ja 60,5 miljoni euro eest. Piima eksport on koguliselt suurenenud 9,7%, kuid rahaliste näitajate alusel on piima ühikuhinna tõusust tingituna eksport suurenenud 13,73% (8,3 mln eurot). Piima eksporditi peamiselt Leetu (79,5%) ja Lähti (17,6%) (tabel 13).

Teine oluline eksporditavate artikkel oli juust ja kohupiim (11,9 tuhat tonni, 41,8 miljoni euro eest ja 26% kõikidest eksporditavatest piimatoodetest) (tabel 12, joonis 26). Juustu ja kohupiima eksport on koguliselt vähenenud 23,8% võrreldes 2013. aasta 9 kuuga ja rahaliste näitajate alusel 24,4% (10,2 mln eurot). Ekspordikoguste märkimisväärset vähenemist seletab Venemaale kehtestatud sanktsioonidest tulenev muutus ekspordi struktuuris. Kui aasta varem oli Venemaa osakaal juustu ja kohupiima ekspordis 38%, siis tänava kõigest 5,1%. 2014. aasta 9 kuul eksporditi juustu ja kohupiima peamiselt Soome (32,4%), Itaaliasse (16,8%) ning Lähti (15,6%).

Kasvanud on kondenseeritud piimatoodete eksport (koguse poolest neljakordistunud 13 tuhande tonnini ning rahaliste näitajate alusel 67,4% 18,6 miljoni euroni), või eksport (koguliselt 18,3% 2087 tonnini, rahaliselt 13,6% 8,0 miljoni euroni) ning jäätise eksport (koguliselt 0,3% 1954 tonnini ning rahaliselt 4,7% 5,2 miljoni euroni). Kondenseeritud piimatooteid eksporditi peamiselt Libeeriasse (62,3%) ja Leetu (13,1%). Võid eksporditi peamiselt Lähti (43,8%) ja Hollandisse (32,1%).

Vähenenud on hapendatud piimatoodete eksport (koguliselt 5,8% 7556 tonnini, kuid rahalised näitajad on suurenenud ühikuhinna tõttu tõusnud 4,3% 10,6 miljoni euroni). Hapendatud piimatooteid eksporditi peamiselt Soome (39,5%) ja Venemaale (37,4%).

Vadakutoodete eksport on seevastu koguliselt suurenenud (13,9% 18,1 tuhande tonnini) ning rahaliste näitajate alusel 15,7% 7,9 miljoni euro tasemele.

Piimatoodete väljavedu 2014. aasta 9 kuul toimus peamiselt Leetu (36% piimatoodete väljaveost), Lähti (16%) ja Venemaale (10%) (joonis 27). Väljaveos on suurenenud Leedu, Hollandi ja kolmandate riikide osakaal ning vähenenud Venemaa, Läti ja Soome osakaal.

Import

2014. aasta 9 kuul moodustas piimatoodete sissevedu põllumajandustoodete sisseveost 4,6% (2013. aasta samal perioodil oli see 4,7%). Piimatoodete sissevedu vähenes 2014. aasta 9 kuuga võrrelduna eelmise aasta sama perioodiga rahaliste näitajate alusel 3,1% ehk 1,6 mln euro võrra. 2014. aasta 9 kuuga imporditi piimatooteid kokku 50,2 miljoni euro eest (joonis 25, tabel 14).

Kõige enam imporditi rahaliste näitajate alusel 2014. aasta 9 kuuga kohupiima ja juustu (39% piimatoodete sisseveost), piima ja koort (18% piimatoodete sisseveost) ning kondenseeritud piimatooteid (19% piimatoodete sisseveost) (joonis 31).

Kohupiima ja juustu imporditi 2014. aasta 9 kuuga 4334 tonni ning 18,1 mln euro eest. Kohupiima ja juustu import on kasvanud koguliselt 3,4% (142 tonni) ja rahalises vääringus 6,2% (1,0 mln eurot) (tabel 15, joonis 29). Juustu imporditi peamiselt Leedust (20,5%), Saksamaalt (17,0%) ja Poolast (15,9%) (tabel 16).

Piima ja koore import on koguliselt vähenenud 13,3% (10 047 tonnini), kuid rahalises väärtuses oli langus mõnevõrra väiksem – 0,5% (8,6 miljoni euroni). Suur langus impordikogustes tuleneb just piima impordi vähenemisest, piima imporditi koguliselt 37,2% vähem (5408 tonni ja 2,5 miljoni euro eest). Koore eksport koguliselt suurenes aga 39,6%. Piima ja koort imporditi peamiselt Lätist (68,1%) ja Leedust (19,2%).

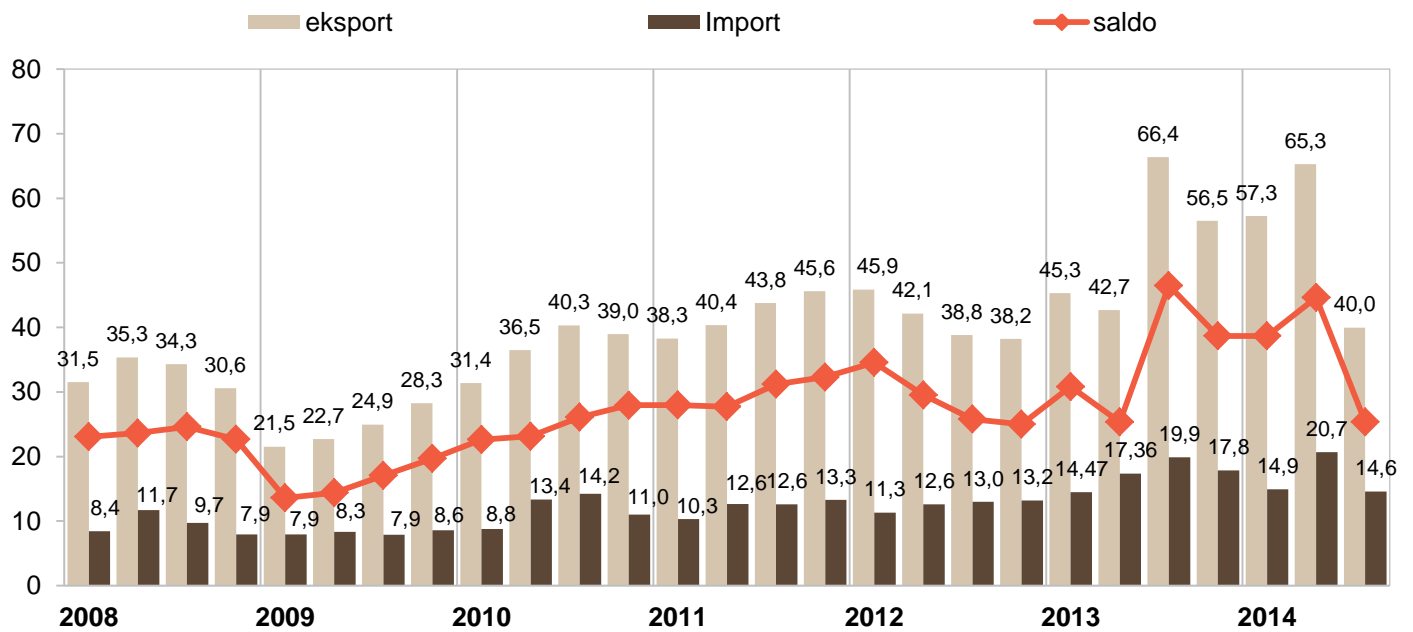
Kondenseeritud piimatooteid imporditi 6339 tonni ja 8,8 miljoni euro eest. Kondenseeritud piimatoodete import on kasvanud koguliselt 130,0% ning rahaliste näitajate alusel kõigest 7,1%, sest piimapulbri ühikuhind on langenud 2,96 eurolt kilogrammi kohta 1,38 eurole kilogrammi kohta. Kondenseeritud piimatooteid imporditi peamiselt Poolast (54,7%) ja Saksamaalt (22,4%).

Vähenenud on või import ja seda koguliselt 157 tonni võrra ehk 18,4% ning rahaliste näitajate alusel 630 tuhande euro võrra ehk 18,3% võrra. Kokku imporditi võid 695 tonni ja 2,8 mln euro eest. Võid imporditi peamiselt Lätist (35,9%) ja Soomest (35,0%).

Hapendatud piimatoodete import on taas kord vähenenud – koguliselt 8,8% ja rahaliste näitajate alusel 1,6%. Hapendatud piimatooteid veeti 2014. aasta 9 kuuga sisse 1549 tonni 2,4 miljoni euro eest. Hapendatud piimatooteid imporditi peamiselt Lätist (45,2%) ja Austriast (21,8%).

Vadakutooteid imporditi 9 kuuga 2286 tonni 3,2 miljoni euro eest, mis on koguliselt 43,2% ja rahaliste näitajate alusel 30,8% rohkem kui 2013. aasta 9 kuuga. Vähenenud on jäätise import 1183 tonni ja 3,0 miljoni euroni, mis tähendab kogulist 19,2% vähenemist ja rahaliste näitajate poolest 8,1% langust.

Peamiselt imporditi 2014. aasta 9 kuuga piimatooteid Lätist (20% piimatoodete sisseveost), Leedust (20%), Saksamaalt (14%) ja Soomest (11%) (tabel 16, joonis 30). Impordipartnerite osas on suurenenud Poola osakaal ja vähenenud Läti osakaal.



Allikas: PM

Piimatoodete põhieksport 9 kuul 2013-2014

Tabel 11

	2013 9 kuud			2014 9 kuud			Ekspordi koguse muutus ± %
	Kogus (t)	Summa tuh/€	Hind €/kg	Kogus (t)	Summa tuh/€	Hind €/kg	
Piim, koor, lõss	159680	63124	0,40	172816	70517	0,41	8,2%
...sh lõss	3902	850	0,22	3022	669	0,22	-22,6%
...sh piim 1-6%	150293	52194	0,35	164935	60500	0,37	9,7%
...sh röösk koor üle 6%	5485	10080	1,84	4859	9347	2,13	-11,4%
Kondenseeritud piim, pulber	2390	6058	2,54	13021	18609	1,43	444,9%
...sh lõssipulber	828	2563	3,10	4427	12846	0,29	434,6%
...sh piimapulber	560	1892	3,38	45	99	2,20	-91,9%
Hapendatud piimatooted	8018	10132	1,26	7556	10589	1,40	-5,8%
...sh jogurt	6690	8429	1,26	6320	8916	1,41	-5,5%
Vadakutooted	15843	6690	0,42	18038	7938	0,44	13,9%
...sh vadakupulber	3184	3418	1,07	4714	5190	1,91	48,1%
Või ja muud piimarasvad	1764	6873	3,90	2087	7954	3,81	18,3%
...sh või	1762	6870	3,90	2085	7950	3,81	18,3%
Juust ja kohupiim	15569	51948	3,34	11865	41750	3,52	-23,8%
...sh toorjuust, kohupiim	3445	8106	2,35	4479	11553	2,58	30,0%
...poolköva ja kõva juust	11565	41996	3,63	7107	29051	4,09	-38,5%
Jäätis	1948	4979	2,56	1954	5224	2,67	0,3%
Piimatooted kokku		149804			162581		
Käive rahas kaubalise katteta		4550			8691		
KOKKU		154354			171273		11,0%

Allikas: PM

Põhiliste piimatoodete eksport 9 kuul 2012-2014
(tonni)

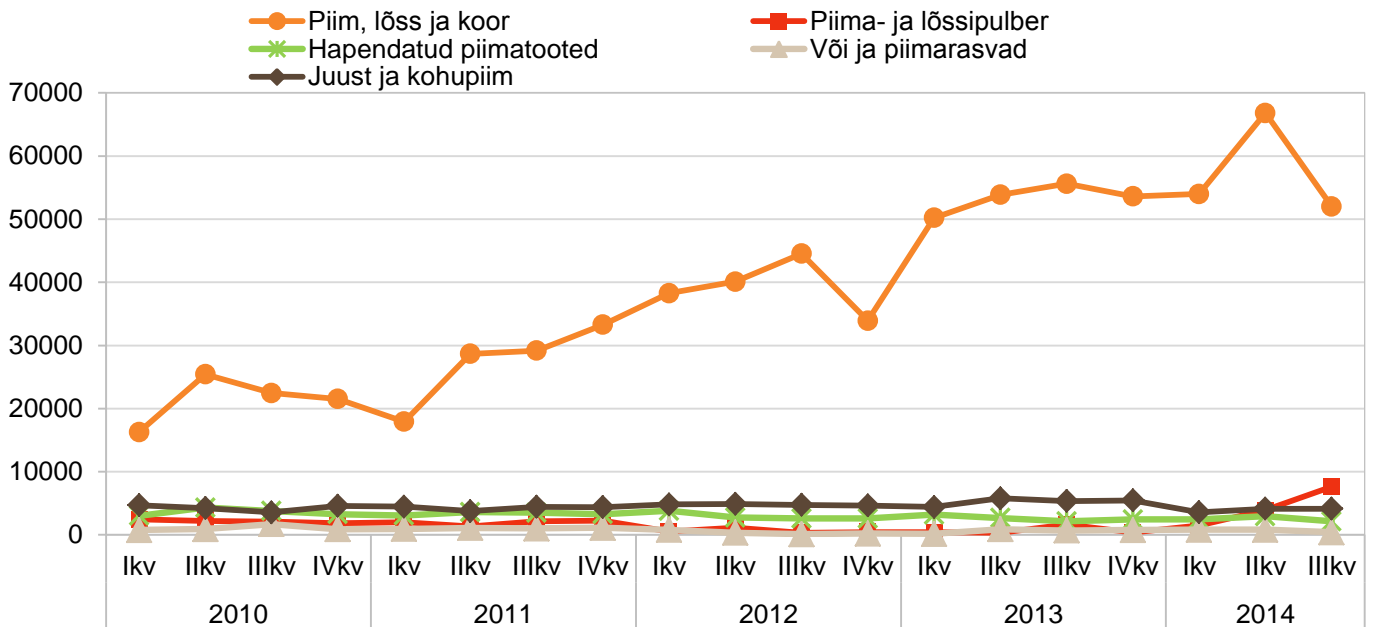
Tabel 12

	Piim, lõss ja koor	Lõssipulber, piimapulber	Hapupiimatooted	Või, piimarasvad	Juust, kohupiim
2012 9 kuud	122919	2010	9132	1255	14485
2013 9 kuud	159680	2390	8018	1764	15569
2013 9 kuud	159680	2390	8018	1764	15569
2014 9 kuud	172816	13021	7556	2087	11865

Allikas: PM

Põhiliste piimatoodete eksport aastatel 2010-2014 kvartalite lõikes
(tonni)

Joonis 26



Allikas: PM

Põhiliste piimatoodete ekspordi struktuur riikide lõikes 2014. aasta 9 kuul
(%)

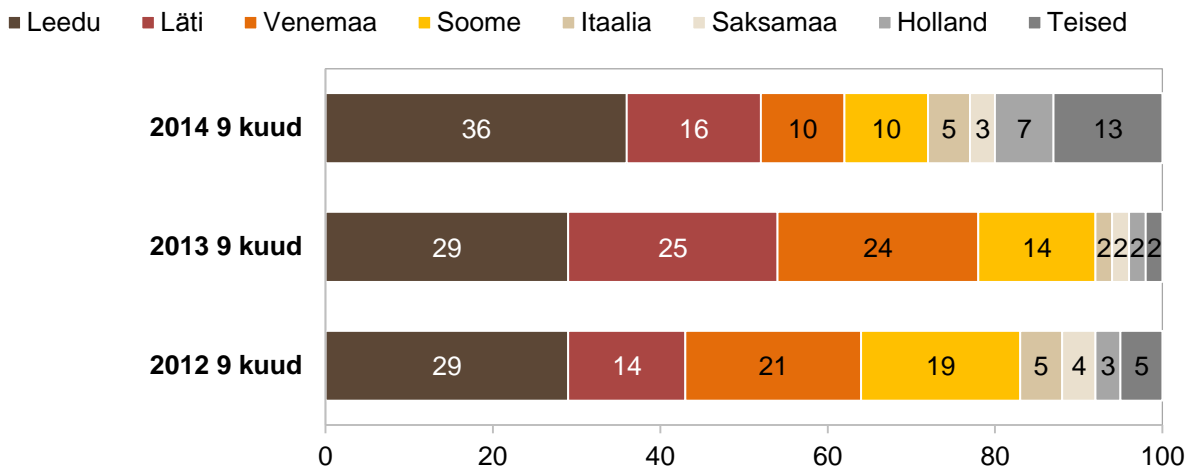
Tabel 13

	Piim, lõss ja koor	Lõssipulber, piimapulber	Hapupiimatooted	Või, piimarasvad	Juust, kohupiim
Leedu	79,5	13,1	7,3	4,3	9,7
Läti	17,6	0,8	14,5	43,8	15,6
Venemaa	2,8		37,4	1,0	5,1
Soome		0,2	39,5	0,5	32,4
Afganistan		0,8			
Saksamaa		0,4		6,3	0,2
Holland	0,1			32,1	11,4
Taani				4,6	1,2
Itaalia					16,8
Poola		1,5	0,8		0,1
USA					
Teised	0,0	83,2	0,5	7,4	7,5

Allikas: PM

Piimatoodete ekspordi struktuur riigiti 2013. ja 2014. aasta 9 kuul
(% rahaliste näitajate alusel)

Joonis 27

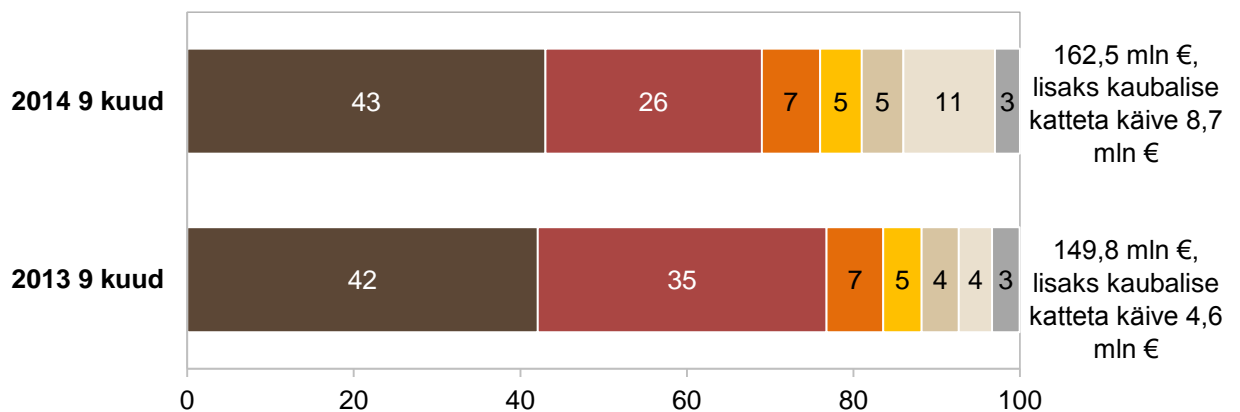


Allikas: PM

Piimatoodete ekspordi struktuur tooterühmade põhjal 2013. ja 2014. aasta 9 kuul
(% rahaliste näitajate alusel)

Joonis 28

- Piim, koor, lõss
- Juust ja kohupiim
- Hapupiimatooted
- Või
- Vadakutooted
- Kondenseeritud piim, koor
- Jäätis



Allikas: PM

	2013 9 kuud			2014 9 kuud			Impordi koguse muutus ± %
	Kogus (t)	Summa tuh/€	Hind €/kg	Kogus (t)	Summa tuh/€	Hind €/kg	
Piim, koor, lõss	11583	8627	0,74	10047	8581	0,85	-13,3%
...sh piim 1-6%	8613	3874	0,45	5408	2521	0,47	-37,2%
...sh röösk koor üle 6%	2540	4643	1,83	3547	5846	1,78	39,6%
Kondenseeritud piim, pulber	2756	8167	2,96	6339	8751	1,38	130,0%
...sh lõssipulber	1300	3823	2,94	879	2618	2,98	-32,4%
...sh piimapulber	1101	3677	3,34	566	1996	3,13	-48,6%
Hapendatud piimatooted	1698	2417	1,42	1549	2380	1,54	-8,8%
...sh jogurt	1302	1759	1,35	1216	1739	1,43	-6,6%
Vadakutooted	1596	2438	1,53	2286	3188	1,39	43,2%
...sh vadakupulber	1257	1824	1,82	1938	2830	1,59	54,2%
Või ja muud piimarasvad	851	3452	4,05	695	2822	4,06	-18,4%
...sh või	850	3443	4,05	685	2753	4,02	-19,4%
Juust ja kohupiim	4192	17060	4,07	4334	18120	4,18	3,4%
...sh toorjuust, kohupiim	1177	4243	3,60	1436	5163	3,60	22,0%
...poolkõva ja kõva juust	1994	8690	4,36	2037	9100	4,47	2,1%
Jäätis	1464	3223	2,20	1183	2960	2,50	-19,2%
Piimatooted kokku		45384			46802		
Käive rahas kaubalise katteta		6380			3350		
KOKKU		51764			50152		-3,1%

Allikas: PM

Põhiliste piimatoodete import 9 kuul 2011-2014
(tonni)

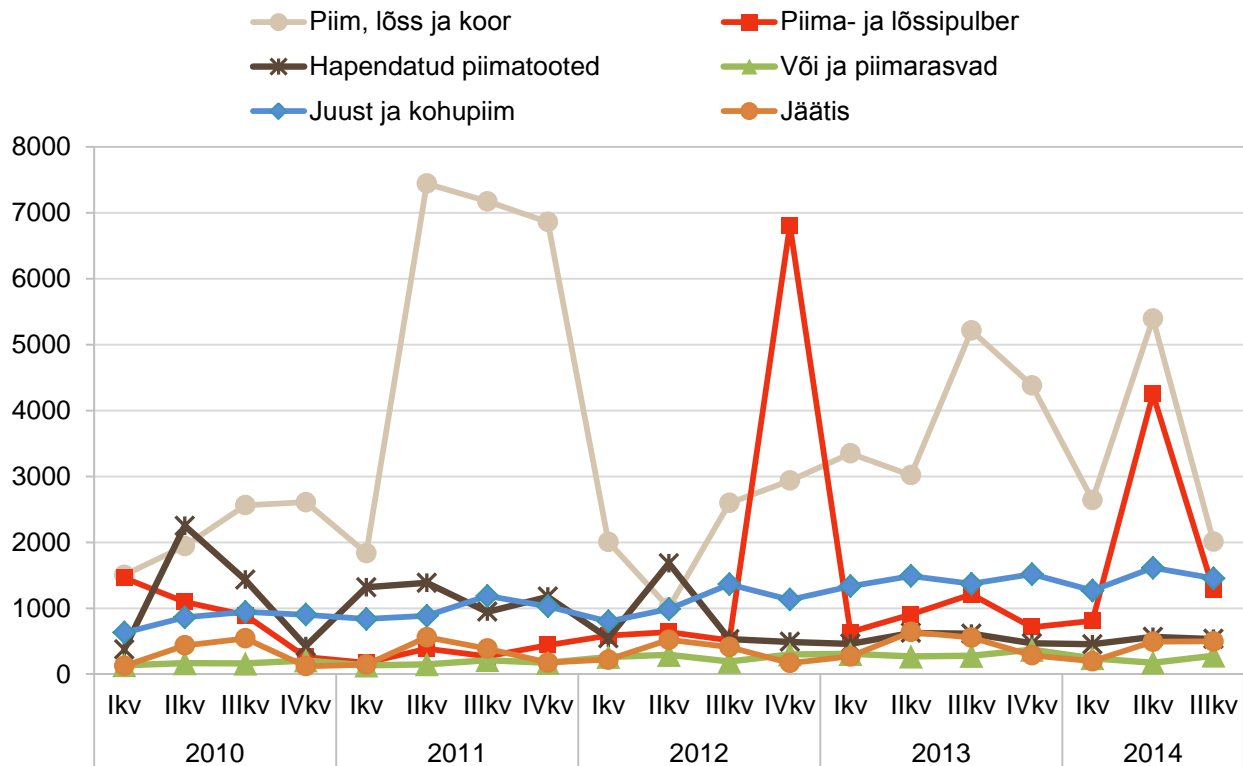
Tabel 15

	Piim, lõss ja koor	Lõssipulber, piimapulber	Hapupiimatooted	Või, muud piimarasvad	Juust ja kohupiim	Jäätis
2011 9 kuud	16453	827	3645	494	1089	1089
2012 9 kuud	5611	1738	2755	743	3151	1151
2013 9 kuud	11583	2756	1698	851	4192	1464
2014 9 kuud	10047	6339	1549	695	4334	1183

Allikas: PM

Põhiliste piimatoodete import aastatel 2010-2014 kvartalite lõikes
(tonni)

Joonis 29



Allikas: PM

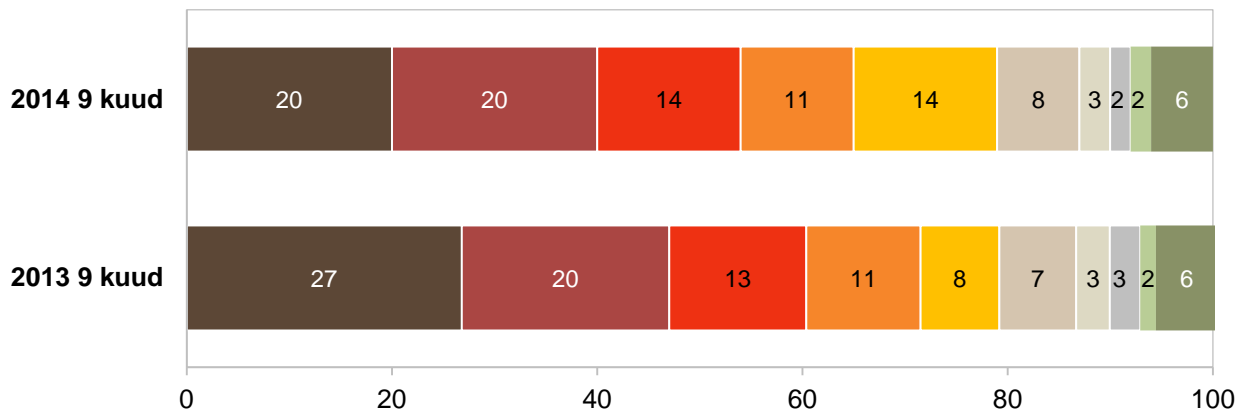
	Piim, lõss ja koor	Lõssipulber, piimapulber	Hapupiimatooted	Või, piimarasvad	Juust, kohupiim	Jäätis
Läti	68,1	7,0	45,2	35,9	12,1	19,2
Saksamaa	8,2	22,4	11,2	0,1	17,0	1,0
Leedu	19,2	3,7	4,9	9,3	20,5	47,7
Poola	2,9	54,7	9,2	14,8	15,9	5,2
Prantsusmaa	0,1	0,9	0,5	0,2	2,4	
Holland	0,3	3,3	0,4	1,2	11,8	
Soome	0,5	6,9	2,3	35,0	8,6	11,4
Hispaania	0,1	0,2				
Itaalia			2,5	0,1	4,0	
Tšehhi	0,1	0,2				4,8
Austria			21,8			
Rootsi		0,4	0,2	0,3	0,2	
Belgia	0,4			1,8	1,2	0,4
Venemaa		0,3	1,2			6,0
Taani	0,1			1,2	3,5	
Iirimaa					2,0	
Norra					0,5	
Teised	0,0	0,1	0,8	0,0	0,2	4,2

Allikas: PM

Piimatoodete impordi struktuur riigiti 2013. ja 2014. aasta 9 kuul
(% rahaliste näitajate alusel)

Joonis 30

■ Läti ■ Leedu ■ Saksamaa ■ Soome ■ Poola ■ Holland ■ Prantsusmaa ■ Itaalia ■ Taani ■ Teised

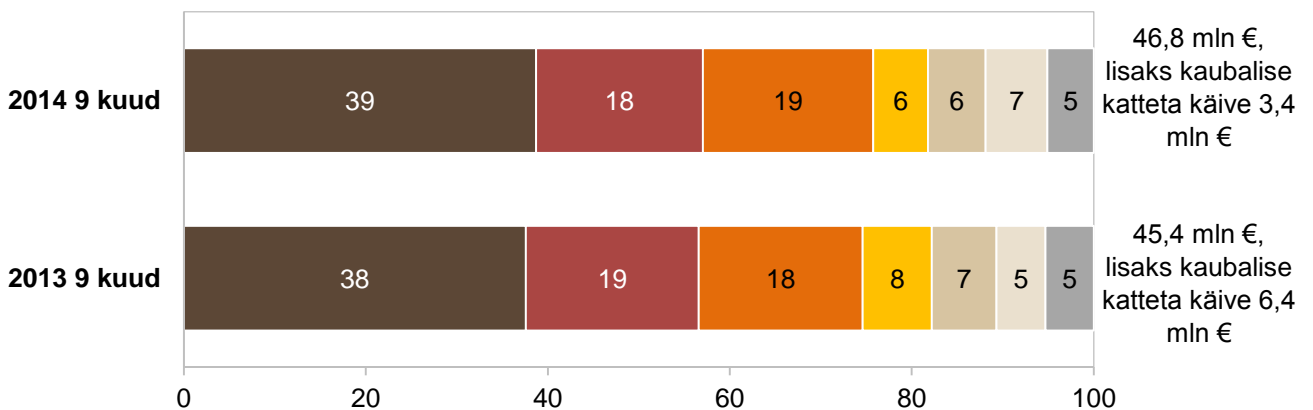


Allikas: PM

Piimatoodete impordi struktuur tooterühmade põhjal 2013. ja 2014. aasta 9 kuul
(% rahaliste näitajate alusel)

Joonis 31

■ Juust ja kohupiim ■ Piim, koor ■ Kondenseeritud piim, koor
 ■ Või ■ Jäätis ■ Vadakutooted
 ■ Hapupiimatooted



Allikas: PM

The logo for TNS, consisting of a solid pink square with the letters 'TNS' in white, bold, sans-serif font centered within it.

TNS

Euroopa Liidu piimaturu trendid

Euroopa Liidu piimaturu trendid

Euroopa Liidu piimaturu trendid 2013–2015

Piimatoodang

Euroopa Komisjoni esialgsete andmete põhjal kasvas piimatoodang 2013. aastal võrreldes 2012. aastaga Euroopa Liidus 1,1%, jõudes 153,9 miljoni tonnini. Piima tootmisele prognoositakse 2014. aastal 3,5% tõusu. 2015. aastaks prognoositakse 1,6% tootmise kasvu, ulatudes 161,9 miljoni tonnini (tabel 17).

Piimalehmade arv kasvas 2013. aastal Euroopa Liidus võrreldes 2012. aastaga 0,9%. 2014. aastaks nähakse lehmade arvu 0,4% tõusu, mida põhjustab põllumeeste valmistumine piimakvootide kadumiseks 2015. aastal. 2015. aastaks prognoositakse aga piimalehmade arvu vähenemist 0,9%.

Lehmade produktiivsus aga kasvab endiselt – 2014. aastaks prognoositakse jõudluse kasvu lehma kohta 2,9% ja 2015. aastaks 2,7% 6847 kilogrammile aastas.

Piima kokkuost

Piima kokkuost Euroopa Liidus kasvas võrreldes 2012. aastaga 0,9%. Ka 2014. ja 2015. aastaks prognoositakse piima kokkuostu kasvu – vastavalt 3,8% ja 1,6%. Kasvu aeglustumise põhjustena tuuakse välja kvootide piiranguid, mille tõttu väheneb piima kokkuost EL-i riikides ning aeglustub tootmise kasv riikides väljaspool EL-i.

Piima kokkuostuhinnad on 2014. ja 2013. aastate 9 esimese kuu võrdluses kahanenud 2,4%.

Piima kokkuost kasvas tugevalt Eestis, Hollandis, Iirimaa, Taanis, Belgias ja Saksamaal. Ilmselt on 9 riiki, mis ületavad perioodiks 2014/2015 neile määratud kvoodi. Eriti tugevalt ületab kvooti ilmselt Taani, kus 0,44 €/kg jõudnud hind motiveerib hoolimata kvoodi ületamise tasudest siiski tootma. Võrdlusena võib tuua Rumeenia, kus piima kokkuostuhind on madalam (0,312 €/kg) ning seetõttu ollakse seal vähem motiveeritud kvooti ületama.

Piimatoodete hinnad

Piimavarude kasv maailmaturul viis piima väljamüügihindade kasvu aeglustumiseni Euroopas tänava kevadel. Jaanuarikuus langesid või ning märtsis piimapulbri väljamüügihinnad. Tööstusest väljamüügi hindade kasvu aeglustumist võib märgata nii täispiimapulbri, lõssipulbri, või kui ka juustu puhul. Mullune või väljamüügihinna 19,8% kasv Euroopas on 2014. a I poolaastaks asendunud 1,2% kasvuga. Või tööstusest väljamüügi hind on langenud Saksamaal (3,2%) ning Prantsusmaal (1%). Võrreldes mulluse 32,1% tõusuga kerkis piimapulbri tööstusest väljamüügi hind tänava poolaastal vaid 8,8%.

Vene impordipiirangute mõju piimaturule

7. augustil põllumajandustoodetele kehtestatud impordikeelul Venemaale on otsene mõju Euroopa eksporditurule. Impordikeelust tulenev ülepakkumine võib põhjustada hinnataseme äkilist langust piimaturul. Piimatoodetest on Venemaa Euroopa Liidu liikmesriikidest importinud peamiselt juustu, seega on lähiajal oodata juustu tootmiseks vajamineva piima suunamist lõssipulbri ning või tootmise.

Samaaegselt Venemaa turgude sulgumisega on hakanud taanduma ka lõssipulbri ekspordi kasv Hiinasse. Siiski ületas eksport Hiinasse juulikuus eelmise aasta taseme, kuid sealse täienenud kaubavaru tõttu on lähiajal siiski oodata ekspordi mõningast kahanemist.

	2012	2013 esialgne	2014 prognoos	2015 prognoos	Muutus 2014/2013	Muutus 2015/2014
Lehmade arv aasta lõpus (mln tk)	23,1	23,3	23,4	23,2	0,4%	-0,9%
Piimatoodang (mln t)	152,2	153,9	159,3	161,9	3,5%	1,6%
Piimatoodang lehma kohta (kg aastas)	6465	6482	6669	6847	2,9%	2,7%
Piima kokkuost (mln t)	140,0	141,2	146,5	148,9	3,8%	1,6%
Kokkuostu osakaal toodangus, %	92,0	91,8	92,0	92,0	0,2%	0,0%
Joogipiima toodang (tuh t)	31775	31972	32099	32260	0,4%	0,5%
Või						
toodang (tuh t)	2153	2126	2242	2287	5,5%	2,0%
tarbimine (tuh t)	2038	2033	2081	2135	2,4%	2,6%
tarbimine 1 elaniku kohta (kg)	4	4	4	4	0,0%	0,0%
Juust						
toodang (tuh t)	9277	9302	9457	9549	1,7%	1,0%
tarbimine (tuh t)	8913	8947	9213	9295	3,0%	0,9%
tarbimine 1 elaniku kohta (kg)	17	17	17	17	0,0%	0,0%
Lössipulber						
toodang (tuh t)	1109	1101	1301	1400	18,2%	7,6%
tarbimine (tuh t)	685	699	702	705	0,4%	0,4%
Täispiimapulber						
toodang (tuh t)	660	704	778	796	10,5%	2,3%
tarbimine (tuh t)	286	326	330	331	1,2%	0,3%

Allikas: Euroopa Komisjoni Põllumajanduse Peadirektoraat

The logo for TNS, consisting of a solid pink square with the letters 'TNS' in white, bold, sans-serif font centered within it.

TNS

Maailma piimaturu trendid

Maailma piimaturu trendid

Piimaturu trendid 2014

Maailma piimatoodangule prognoositakse 2014. aastaks 2,1% kasvu 783,2 miljoni tonnini.

Piimatoodete tarbimine 2014. aastal kasvab hinnangute kohaselt maailmas keskmiselt 0,9% 108,2 kilogrammini aastas inimese kohta. Piimatoodete tarbimise kasv on kiirem just arengumaades, kus 2014. aastaks prognoositakse 1,2% tarbimise kasvu.

Piima ja piimatoodete hindade kasv näitab 2014. aastal aeglustumise märke. 2013. aastal toimunud hinnatõusu põhjuseks oli tootmise vähenemine Hiinas ja kasvanud söödahinnad maailmas. 2013. aastal vähenes tootmine võrreldes 2012. aastaga ka USA-s, Euroopa Liidu liikmesriikides, Uus-Meremaal ning Austraalias. Sööda hindade alanemine 2013. aasta keskpaigas ning piimatoodangu taastumine Hiinas viivad aga lähiajal piima ning piimatoodete hindade alanemiseni.

Trendid 2014–2023

Maailma põllumajanduse suurim probleem on, kuidas suurendada produktiivsust jätkusuutlikumal viisil, et vastata suurenenud nõudlusele, eelkõige arengumaades. Piimatoodete tarbimine maailmas kasvab kiiremini kui toodang ja seda jällegi eelkõige arengumaades, kus aastaseks tarbimise kasvuks nähakse lähimaks kümnendiks 2% aastas. Arengumaade suurem nõudlus on tingitud sissetulekute suurenemisest ja linnastumisest, mis viivad toitumisharjumuste muutumiseni ja enam töödeldud, rasvarikkamate ja loomseid proteiine sisaldavate toiduainete tarbimiseni, seega eelkõige liha ja piimatoodete suurema tarbimiseni. Võrdlusena võib välja tuua, et arenenud riikides kasvab piima tarbimine aastas prognooside kohaselt alla 1%.

Järgneval kümnendil kasvab maailma piimatoodang rahulikumal sammul kui seni, kuid 2022. aastaks kasvab see prognooside kohaselt 168 miljoni tonni võrra, võrreldes aastatega 2010–2012. Piimatoodang kasvab järgneval kümnendil eelkõige arengumaades, kust tuleb 78% piimatoodangu kasvust. India ja Hiina toodang moodustab juba ainuüksi 38% kasvust. Aastaseks kasvuks prognoositakse järgmisel kümnendil 1,9%, mis jääb alla eelmise kümnendi 2,2%-le. Kasvu aeglustumine on tingitud veevarude piiratusest ja konkurentsist sobivate maade pärast.

Piimatoodete kaubavahetus kasvab suurenenud tootmise ja nõudluse tõttu ka lähikümnendil. Peamiste toodete, nagu või, juust ja lõssipulber, toodang kasvab prognooside kohaselt järgneval kümnendil 0,7–2,5% aastas. See kasv väljendub kõige enam piimatoodete suuremas ekspordis USAst, Euroopa Liidust, Uus-Meremaalt, Austraaliast ja Argentiinast arengumaadesse. Näiteks USA kasvatab lähikümnendil prognooside kohaselt oma või ekspordi 54%, juustu ekspordi 35%, lõssipulbri ekspordi 63% ja vadakupulbri ekspordi 29%. Peamise juustueksportijana püsib järgneval kümnendil Euroopa Liit, mille osakaaluks juustu eksporditurul on arvestatud 39%.

Piima ja piimatoodetete hind lähikümnendil sõltub suuresti Hiina piimaturust. Sellest aastast alates on oodata piimatoodangu jätkuvat kasvu Hiinas. Tootmise kasvu aeglustumine tähendaks otsekoheselt maailma piimahindade kerkimist.

Maailma piimatoodete hinnad püsivad prognooside kohaselt ka lähikümnendil oluliselt kõrgemal kui perioodil 2003–2012.

Allikas: OECD-FAO

Piimatoodang ja tarbimine maailmas 2012-2013 ja prognoos aastaks 2014

Tabel 18

	2012	2013 esialgne	2014 prognoos	Muutus 2013/2012	Muutus 2014/2013
Piimatoodang maailmas kokku (mln tonni)	762,3	767,2	783,2	0,6%	2,1%
Piimatoodete tarbimine inimese kohta (kg/aastas)					
Maailmas keskmiselt	107,7	107,2	108,2	-0,5%	0,9%
Arenenud riikides	222,7	220,3	223,1	-1,1%	1,3%
Arengumaades	75,3	75,4	76,3	0,1%	1,2%

Allikas: FAO

Suuremate piima ja piimatooteid ekspordivate riikide piimatoodang 2012-2014 ja prognoos aastaks 2015 (tuh tonni)

Tabel 19

	2013	2014 esialgne	2015 prognoos	Muutus 2014/2013	Muutus 2015/2014
Argentiina	11519	11404	11746	-1,0%	3,0%
Austraalia	9400	9700	9800	3,2%	1,0%
Uus-Meremaa	20200	21742	22120	7,6%	1,7%
USA	91271	93531	96252	2,5%	2,9%

Allikas: USDA

Kokkuvõte

Piimatoodang on Eestis 2014. aasta 9 kuul võrreldes eelmise aasta sama perioodiga kasvanud 5,5% ja seda veelgi suurenenud produktiivsusest lehma kohta. Ka kokkuost on suurenenud, kuid isegi enam kui toodang – 8,0%.

2014. aasta 9 kuul oli Eestis keskmiselt 21 piimatoodete tootmisega tegelevat ettevõtet, mis andsid tööd keskmiselt 2047 inimesele. Nii piimatööstuste kulud kui ka tulud on 2013. aasta sama perioodiga võrreldes tõusnud, kuid tulud on kasvanud enam kui kulud.

Piimatööstused tootsid 2014. aasta 9 kuul võrreldes eelmise aasta sama perioodiga rohkem joogipiima, võid ning kohupiima, ülejäänud toodete tootmine aga vähenes. Enim vähenes koore ning juustu tootmine, viimane on 2014. aastal jõudnud lähiaastate madalaimale tasemele.

Piima keskmised kokkuostuhinnad on võrreldes 2013. aasta 9 kuuga olnud ka 2014. aastal tõusutrendis pea kõikjal Euroopas ning ka mujal maailmas. III kvartalite võrdluses on aga kokkuostuhinnad valdavalt langenud Venemaa impordipiirangute tõttu. Euroopa liidus on kokkuostuhinnad III kvartalis 2014. aastal võrrelduna sama perioodiga 2013. aastal 0,7% langenud. Erandiks pole ka Eesti, kus piima kokkuostuhind oli 2014. aasta III kvartalis 13,4% madalam kui eelmise aasta samal perioodil, langedes keskmiselt 0,291 euro tasemele.

Piimatoodete tööstusest väljamüügi hinnad on III kvartalite võrdluses valdavalt langenud. Eestis langes enim Gouda juustu ning või väljamüügihind. Nii Euroopa Liidus tervikuna kui ka mujal maailmas on piimatoodete tööstusest väljamüügi hinnad samuti langenud ja seda üldiselt märgatavalt enam kui Eestis. Kõige enam on maailmaturul langenud täispiimapulbri väljamüügihind.

Piimatoodete jaehinnad kauplustes on liikunud erisuunaliselt. Tõusnud on nii kile- kui ka kartongpakendis 2,5% joogipiima hind, samuti hapukoore ning nii kile- kui ka kartongpakendis keefiri hind ja naturaaluustu hind. Langenud on või, kohvikoore ning kartongpakendis 3,5% joogipiima hind.

Euroopa pealinnade detsembrikuu hinnavaatluse põhjal selgus, et võrreldes teiste pealinnadega jäi Tallinna hinnatase kõikide vaadeldud linnade keskmisest hinnast madalamaks nii kartongpakendis 3,5% piima, või, kohvikoore kui ka maitsestatud jogurtite ning juustu osas. Linnade keskmisest mõnevõrra kõrgem oli Tallinna kaupluste hind Edami juustu ning valgehallitusjuustu puhul. Kõige madalamate hindadega piimatooted saab osta Varssavist ja Vilniusest ning kõige kõrgem oli piimatoodete hinnatase Kopenhaagenis, Londonis ja Helsingis.

2014. aasta 9 kuul moodustas piimatoodete väljavedu põllumajandustoodete väljaveost 19,5%. Kuigi piimatoodete osakaal põllumajandustoodete väljaveos on vaid veidi kasvanud, on väljavedu rahaliste näitajate alusel 2013. aasta sama perioodiga võrreldes kasvanud koguni 11% ehk 16,9 mln euro võrra. 2014. aasta 9 kuuga eksporditi piimatooted kokku 171,3 miljoni euro eest. Rahalise väärtuse poolest eksporditi 2014. aasta 9 kuul enim piima ning juustu ja kohupiima. Oluliselt on kasvanud kondenseeritud piima ning koore osakaal koguekspordis. Piimatooted eksporditi peamiselt Leetu ja Lätti.

2014. aasta 9 kuul moodustas piimatoodete sissevedu põllumajandustoodete sisseveost 4,6%. Piimatoodete sissevedu vähenes 2014. aasta 9 kuuga võrrelduna eelmise aasta sama perioodiga rahaliste näitajate alusel 3,1% ehk 1,6 mln euro võrra. 2014. aasta 9 kuuga imporditi piimatooted kokku 50,2 miljoni euro eest. Rahaliste näitajate alusel imporditi 2014. aasta 9 kuul enim juustu ja kohupiima. Piimatooted imporditi peamiselt Lätist, Leedust, Saksamaalt ja Soomest.