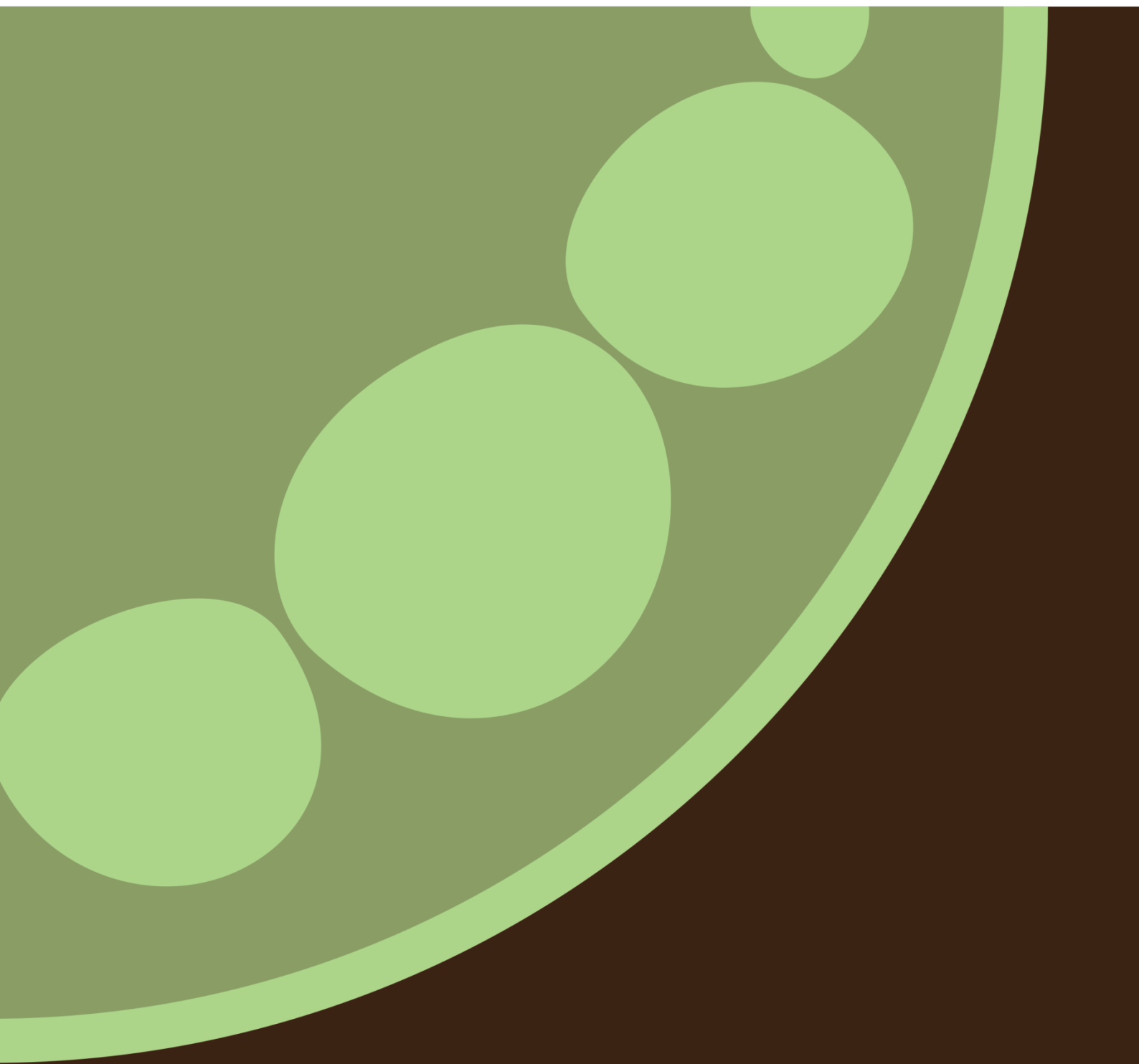




TERAVILJATURG

2013-2014 AASTA TERAVILJATURG



TURU-ÜLEVAADE

AGRISEIRE

TNS EMOR

Uuringu eri etappides osalesid ja olid vastutavad:
Claudia Meriküla, Aivar Voog, Maire Nõmmik

Tellijapoolne kontaktisik: Aleksander Vukkert

AS Emor

Tammsaare Ärikeskus
A. H. Tammsaare tee 47
11316 Tallinn

t: +372 626 8500

f: +372 626 8501

emor@emor.ee

www.emor.ee

Töö on teostatud Eesti Põllumajandusministeeriumi tellimusel.

©TNS Emor

SISUKORD

Sissejuhatus	3
Teravilja ja teraviljasaaduste tootmine ja kasutamine	
Teravilja ja teraviljasaaduste tootmine ja kasutamine.....	4
Tabel 1: Teravilja kasvupind Eestis	5
Tabel 2: Teravilja kogusaak Eestis	5
Tabel 3: Teravilja saagikus Eestis	6
Tabel 4: Rapsi kasvupind, rapsiseemne saak ja saagikus Eestis.....	6
Tabel 5: Teravilja ja rapsiseemne kokkuost saagiaastal Eestis.....	7
Tabel 6: Teraviljatoodete tootmine Eestis 2010-2013.....	7
Tabel 7: Teravilja ja teraviljasaaduste bilanss Eestis saagiaastate lõikes	8
Joonis 1: Teraviljatoodete tootmine aastatel	8
Teravilja ja teraviljatoodete hinnad	
Teravilja ja teraviljatoodete hinnad	9
Tabel 8: Teravilja ja rapsiseemne saagiaasta keskmised kokkuostuhinnad Eestis	10
Joonis 2: Toiduteravilja kokkuostuhind Eestis saagiaastate lõikes.....	10
Joonis 3: Söödateravilja kokkuostuhind Eestis saagiaastate lõikes	11
Joonis 4: Toidunisu kokkuostuhinnad Eestis, lähiriikides ja EL-is 2008-2014	12
Joonis 5: Toidurukki kokkuostuhinnad Eestis, lähiriikides ja EL-is 2008-2014	12
Joonis 6: Söödakaera kokkuostuhinnad Eestis, lähiriikides ja EL-is 2008-2014	13
Joonis 7: Söödanisu kokkuostuhinnad Eestis, lähiriikides ja EL-is 2008-2014.....	13
Joonis 8: Söödaodra kokkuostuhinnad Eestis, lähiriikides ja EL-is 2008-2014	14
Joonis 9: Teravilja rahvusvahelised kokkuostuhinnad	14
Joonis 10: Rapsi rahvusvahelised kokkuostuhinnad	15
Tabel 9: Teraviljatoodete saagiaasta keskmised jaehinnad Eesti kauplustes	16
Joonis 11: Leiva ja saiatoodete keskmiste jaehindade dünaamika Eesti kauplustes jaanuar 2011– 2014	16
Joonis 12: Toidunisu kokkuostuhinna ning saia jaehinna dünaamika Eestis jaanuar 2011 – 2014.....	16
Tabel 10: Teraviljatoodete ja toiduõli keskmised jaehinnad Euroopa pealinnade supermarketites juunis 2014.....	17
Joonis 13: Nisujahu jaehinnad lähiriikide pealinnades 2011-2014	17
Joonis 14: Röstsaia jaehinnad lähiriikide pealinnades 2011-2014	18
Joonis 15: Spagettide jaehinnad lähiriikide pealinnades 2011-2014	18
Joonis 16: Kellogg's Original maisihelveste jaehinnad lähiriikide pealinnades 2011-2014.....	19
Joonis 17: Rapsiõli jaehinnad lähiriikide pealinnades 2011-2014.....	19

Eksport ja import

Eksport ja import.....	20
Joonis 18: Teravilja ja teraviljasaaduste eksport ning import saagiaastate lõikes	22
Joonis 19: Teravilja ja teraviljatoodete ekspordi- ja impordikäive saagiaastate lõikes.....	22
Tabel 11: Teravilja ja teraviljasaaduste ning õlikultuuride ja nende saaduste põhieksporti käive ja struktuur Eestis saagiaastate lõikes	23
Tabel 12: Teravilja ning rapsi saagiaasta keskmised ekspordi ühikuhinnad	23
Joonis 20: Teravilja ja rapsi ekspordihindade muutus saagiaastate lõikes.....	23
Tabel 13: Teravilja ja teraviljasaaduste ning õlikultuuride ja nende saaduste põhieksport Eestis saagiaastate lõikes.....	24
Joonis 21: Teraviljade eksportkogused saagiaastate lõikes	24
Joonis 22: Teraviljatoodete eksportkogused saagiaastate lõikes	25
Joonis 23: Rapsiseemne ja õlitoodete eksportkogused saagiaastate lõikes	25
Tabel 14: Teravilja ja teraviljatoodete ekspordi struktuur riikide lõikes saagiaastal 2013/2014	26
Tabel 15: Teravilja ja teraviljasaaduste ning õlikultuuride ja nende saaduste põhiimpordi käive ja struktuur Eestis	27
Tabel 16: Teravilja ning rapsi saagiaasta keskmised impordi ühikuhinnad	27
Joonis 24: Teravilja ja rapsi impordihindade muutus saagiaastate lõikes	27
Tabel 17: Teravilja ja teraviljasaaduste ning õlikultuuride ja nende saaduste põhiimport Eestis saagiaastate lõikes	28
Joonis 25: Teraviljade importkogused saagiaastate lõikes.....	28
Joonis 26: Teraviljatoodete importkogused saagiaastate lõikes.....	29
Joonis 27: Rapsiseemne ja õlitoodete importkogused saagiaastate lõikes	29
Tabel 18: Teravilja ja teraviljatoodete impordi struktuur riikide lõikes saagiaastal 2013/2014.....	30

Trendid Euroopa Liidus

Trendid Euroopa Liidus	31
Tabel 19: Teravilja ja teraviljasaaduste bilanss Euroopa Liidus saagiaastate lõikes ja prognoos saagiaastaks 2014/2015	33

Maailmaturu trendid

Maailmaturu trendid.....	34
Tabel 20: Teravilja ja teraviljasaaduste bilanss maailmas saagiaastate lõikes ja prognoos saagiaastaks 2014/2015	35
Tabel 21: Teravilja ja õlitaimede seemnete tootmine ja tarbimine maailmas saagiaastate lõikes	35
Kokkuvõte.....	36

Sissejuhatus

Käesolev aruanne annab ülevaate Eesti teraviljaturust saagiaastal 2013/2014 võrrelduna eelnevate perioodidega ja Euroopa ning muu maailmaga.

Aruandes antakse ülevaade teravilja ja rapsi kasvupinnast, saagist ja saagikusest. Käsitletakse ka teravilja kokkuostuhindu, teraviljatoodete jaehindu ja teravilja, teraviljatoodete ning rapsi ekspordi ja importi.

Täiendavalt esitatakse veel maailma teraviljaturu arengute prognoos saagiaastaks 2014/2015 ja prognoos aastani 2023.

Töös on allikatena kasutatud Statistikaameti andmebaase, Eesti Konjunktuuriinstituudi ja TNS Emori kogutud andmeid ning USDA, OECD, FAO, Euroopa Komisjoni ning Põllumajandusministeeriumi andmeid.

Teravilja ja teraviljasaaduste tootmine

Teravilja ja teraviljasaaduste tootmine

Teravilja ja rapsi kasvupind, saak ja saagikus

2014. aastal kasvas teravilja kasvupind esialgsete andmete põhjal 7,5% ehk 334,5 tuhandele hektarile (tabel 1). Siinkohal kahanes suviteravilja kasvupind 7,8% 231,9 tuhandele hektarile, taliteravilja kasvupind suurenes 71,9% 102,6 tuhandele hektarile.

Taliteraviljadest kasvatatakse Eestis endiselt kõige enam talinisu. Ka hektarite arvult suurim kasv toimus just talinisu kasvupinnas – 36 tuhande hektari võrra 80,9 tuhande hektari tasemele. Teise olulise taliteravilja – talirukki – kasvupind suurenes 3,9 tuhande hektari võrra 15,4 tuhande hektari tasemele.

Suviteraviljadest kasvatatakse Eestis kõige enam otra, hoolimata sellest, et kasvupind 2014. aastal hektarite arvult veidi vähenes – 5,8 tuhande hektari võrra. Kasvupinnalt järgmiste teraviljade – suvinisu ja kaera – kasvupind on vähenenud vastavalt 6000 ja 7200 hektari võrra.

Teravilja kogusaak on eelneva saagiaastaga võrreldes tõusnud 22,2% (tabel 2). Teravilja kogusaagist moodustas 412 tuhat tonni taliteravili ja 779,7 tuhat tonni suviteravili. Vaadates suvi- ja taliteravilja eraldi, on märgata olulist kasvu just taliteravilja saagikuses, kus tõus on olnud ligi kolmekordne. Samal ajal on taliteravilja kasvupind suurenenud 72,2% võrra vähem kui taliteravilja saagikus. Suviteravilja kogusaak vähenes 2013. aastaga võrreldes 3,3%. Kasvupind vähenes mullusega võrreldes veidi enam kui kogusaak (7,8%). Suviteravilja saagikuse kasvuks on Statistikaamet 2014. aastaks prognoosinud 4,8%.

Rapsi kasvupind hakkas pärast pikaajalist tõusu 2011. aastal mõnevõrra vähenema ja mõningast vähenemist – 5,8% ehk 79,9 tuhandele hektarile – nähakse esialgsete andmete põhjal ka aastaks 2014 (tabel 4). Kuna aga saagikuse kasvuks on esialgsetel andmetel 2,9%, siis on ka kogusaak 2014. aastal esialgsetel andmetel 4,1% suurem kui 2013. aastal.

Teravilja ja rapsi kokkuost

Teravilja kokkuost on saagiaastal 2013/2014 võrrelduna eelneva saagiaastaga vähenenud 27,1 tuhande tonni võrra ehk 3,7%. Koguseliselt on kokkuost kõige enam vähenenud nisu puhul (96,9 tuhat tonni ehk 20,8%) (tabel 5).

Saagiaastal 2013/2014 on vähenenud ka rukki kokkuost, kuigi võrreldes nisuga märksa tagasihoidlikumalt – 20,6 tuhande tonni võrra ehk 49,6%. Koguseliselt on vähenenud ka tritiku kokkuost (6900 tonni ehk 68,3%).

Teravilja kokkuost on koguseliselt suurenenud enim odra puhul (82,5 tuhat tonni ehk 45,4%). Ka kaera kokkuost on mõnevõrra suurenenud – 16 tuhande tonni võrra ehk 64%.

Rapsi kokkuost on võrrelduna eelneva saagiaastaga koguseliselt kasvanud 14,4 tuhande tonni võrra ehk 9,2%.

Teraviljatoodete tootmine

2013. aastal kasvas võrreldes 2012. aastaga nii tangainete, pagaritoodete kui ka jahust kondiitritoodete tootmine ning veidi vähenes jahu tootmine (tabel 6).

Pagaritoodete puhul kasvas just saia ja sepikuliste tootmine – 7,5% 37,3 tuhandelt tonnilt 40,1 tuhandele tonnile. Leiva tootmine aga jätkuvalt väheneb, langedes 26,6 tuhandelt tonnilt 24,7 tuhandele tonnile ehk 7,1%. Vaadates pikemat trendi, võibki näha, et saia ja sepikuliste tootmine kasvab vähehaaval ja leiva tootmine vastupidiselt väheneb. Jahust kondiitritoodete tootmine kasvas 8,1 tuhandelt tonnilt 8,6 tuhandele tonnile ning tangainete tootmine 2,5 tonnilt 3,5 tuhandele tonnile.

Jahu puhul vähenes enim just nisujahu tootmine – 63,5 tuhandelt tonnilt 59,3 tuhandele tonnile. Rukkijahu tootmine seevastu hoopis kasvas 2,7% 28,5 tuhande tonni tasemele.

Teravilja kasvupind Eestis
(tuh ha)

Tabel 1

Kogu Eesti	2011		2012		2013	2014*	muutus ± %	
							13/'12	14/'13
Teravili kokku	297,0		290,5		311,1	334,5	7,1%	7,5%
.. sh taliteravili	70,9		86,3		59,7	102,6	-30,8%	71,9%
....rukis	13,3	16,9	17,3	11,5	15,4	-32,0%	33,9%	
....nisu	52,8	63,5	66,4	44,9	80,9	-29,3%	80,2%	
....oder	0,3	0,3	0,2	0,1	0,2	-66,7%	100,0%	
....tritik	4,5	5,6	6,2	3,2	6,1	-42,9%	90,6%	
.. sh suviteravili	226,1		204,2		219,3	251,4	23,1%	-7,8%
....nisu	75,6	75,6	60,8	79,3	73,3	30,4%	-7,6%	
....oder	118,0	118,0	108,7	116,6	133,0	127,2	22,4%	-4,4%
....kaer	28,4		31,8	34,8	27,6	9,4%	-20,7%	
....segavili	3,8	2,4	3,0	3,7	3,0	54,2%	-18,9%	
....tatar	0,3	0,3	0,5	0,5	0,6	20,0%	33,3%	

*2014. aasta andmed on esialgsed

Allikas: SA

Teravilja kogusaak Eestis
(aidakaalus, tuh t)

Tabel 2

Kogu Eesti	2011		2012		2013	2014*	muutus ± %	
							13/'12	14/'13
Teravili kokku	771,6	1041,7	991,2	1041,7	975,5	1191,7	-1,6%	22,2%
.. sh taliteravili	204,3	389,0	379,1	389,0	168,8	412,0	-55,5%	144,1%
....rukis	31,0	59,7	57,1	59,7	21,9	48,0	-61,6%	119,2%
....talinisu	159,0	301,0	296,2	301,0	137,8	339,8	-53,5%	146,6%
....talioder	0,7	0,7	1,0	0,7	0,3	0,5	-70,0%	66,7%
....tritik	13,6	27,6	24,8	27,6	8,8	23,7	-64,5%	169,3%
.. sh suviteravili	567,3	652,7	612,1	652,7	806,7	779,7	31,8%	-3,3%
....suviniisu	201,2	194,9	188,5	194,9	269,0	255,9	42,7%	-4,9%
....oder	294,3	361,9	340,3	361,9	440,7	449,3	29,5%	2,0%
....kaer	62,8	87,5	78,4	87,5	85,3	67,0	8,8%	-21,5%
....segavili	8,8	8,2	4,7	8,2	11,3	7,1	140,4%	-37,2%
....tatar	0,2	0,2	0,2	0,2	0,4	0,4	100,0%	0,0%

*SA prognoos

Allikas: SA

Teravilja saagikus Eestis
(kasvupinnalt, aidakaalus, kg/ha)

Tabel 3

Kogu Eesti	2011	2012	2013	2014*	muutus ± %	
					13/'12	14/'13
Teravili kokku	2598	3412	3136	3562	-8,1%	13,6%
.. sh taliteravili	2883	4392	2829	4016	-35,6%	42,0%
....rukis	2325	3381	1906	3119	-43,6%	63,6%
....talinisu	3013	4662	3073	4200	-34,1%	36,7%
....talioder	2286	3389	3214	2480	-5,2%	-22,8%
....tritik	3050	4433	2715	3895	-38,8%	43,5%
.. sh suviteravili	2509	2998	3209	3362	7,0%	4,8%
....suvinisu	2659	3102	3392	3492	9,3%	2,9%
....oder	2494	3130	3314	3533	5,9%	6,6%
....kaer	2211	2471	2453	2423	-0,7%	-1,2%
....segavili	2345	1952	3053	2385	56,4%	-21,9%
....tatar	732	424	718	450	69,3%	-37,3%

*SA prognoos

Allikas: SA

Rapsi kasvupind, rapsiseemne saak ja saagikus Eestis

Tabel 4

Kogu Eesti	2011	2012	2013	2014*	muutus ± %	
					13/'12	14/'13
Kasvupind (tuh ha)	89,0	87,1	84,8	79,9	-2,6%	-5,8%
Saak (tuh t)	144,2	157,8	159,5	166,1	1,1%	4,1%
Saagikus (kg/ha)	1620	1811	2021	2079	11,6%	2,9%

*SA prognoos

Allikas: SA

Teravilja ja rapsiseemne kokkuost saagiaastal Eestis
(tuh tonni)

Tabel 5

Kogu Eesti	2010/2011	2011/2012	2012/2013	2013/2014	muutus 13/14 - 12/13	
					± kogus	± %
Teravili kokku	449,9	483,3	735,7	708,6	-27,1	-3,7%
...nisu	252,4	283,8	465,2	368,3	-96,9	-20,8%
...rukis	21,4	29,8	41,5	20,9	-20,6	-49,6%
...oder	148,2	140,0	181,6	264,1	82,5	45,4%
...kaer	15,3	19,5	25,0	41,0	16,0	64,0%
...tritik	3,0	4,4	10,1	3,2	-6,9	-68,3%
Rapsiseeme	141,0	155,1	156,7	171,1	14,4	9,2%

Allikas: SA

Teraviljatoodete tootmine Eestis 2010-2013
(tuh tonni)

Tabel 6

Kogu Eesti	2010	2011	2012	2013	muutus 2013/2012	
					± kogus	± %
Jahu	78,7	81,2	89,4	89,2	-0,2	-0,2%
...nisujahu	51,8	55,4	63,5	59,3	-4,2	-6,6%
...rukkijahu	25,8	25,7	25,8	28,5	2,7	10,5%
Tangained	7,5	2,5	2,5	3,5	1,0	40,0%
...manna	1,2	0,9	0,8	0,6	-0,2	-25,0%
Pagaritooted	75,5	77,0	77,7	78,1	0,4	0,5%
...leib	29,9	30,3	26,6	24,7	-1,9	-7,1%
..sai, sepikulised	33,4	34,7	37,3	40,1	2,8	7,5%
...suhkru- ja rasvarikkad saiad, pirukad	8,7	7,9	8,4	8,8	0,4	4,8%
...kuivikud, röstleib, krõbeleivad, barankad	0,6	0,6	0,5	0,3	-0,2	-40,0%
...pitsad	2,4	2,7	3,5	3,1	-0,4	-11,4%
Jahust kondiitritooted	8,4	9,5	8,1	8,6	0,5	6,2%
...tordid, koogid	5,2	5,6	5,6	5,9	0,3	5,4%
...keeksid, rullbiskviidid	0,4	0,3	0,4	0,6	0,2	50,0%
...vahvlid	0,1	0,1	0,1	0,1	0,0	0,0%
...küpsised	1,9	2,3	1,5	1,5	0,0	0,0%
...präänikud, piparkoogid	0,8	1,1	0,5	0,5	0,0	0,0%

2013. aasta andmed avaldatakse veebruaris 2014

Allikas: SA

Teravilja ja teraviljasaaduste bilanss Eestis saagiaastate lõikes
(tuh tonni)

Tabel 7

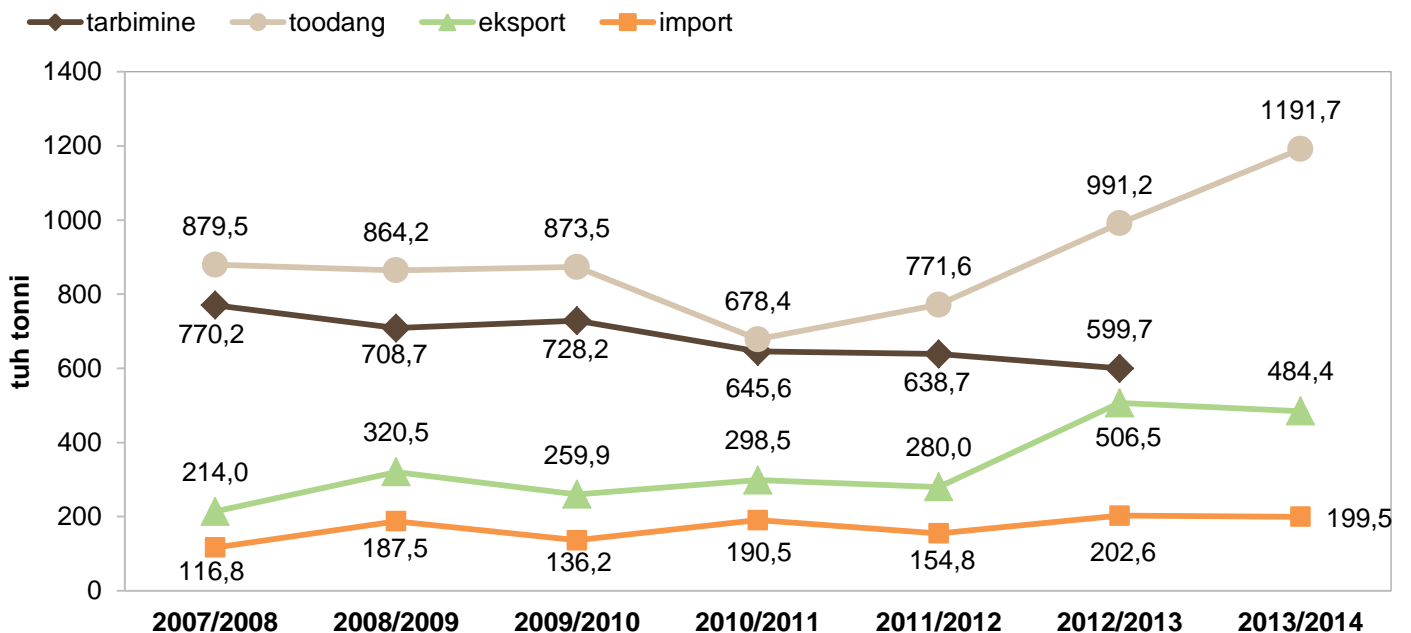
Kogu Eesti	2010/2011	2011/2012	2012/2013	2013/2014*
TOODETUD	678,4	771,6	991,2	1191,7
IMPORT	190,5	154,8	202,6	199,5
KOKKU RESSURSID	868,9	926,4	1193,8	1391,2
TARBIMINE	645,6	638,7	599,7	
...seemnena	67,7	58,9	69,6	
...loomasöödana	439,5	439,3	393,8	
...tööstuslik	27,1	28,4	28,8	
...inimtarbimine (terakaalus)	108,4	105,8	103,4	
...inimtarbimine (tootekaalus)	85,0	82,6	80,5	
.....tarbimine inimese kohta (tootekaalus), kg	63,4	61,6	61,0	
...kadu	3,0	6,4	4,3	
EKSPORT	298,5	280,0	506,5	484,4
KASUTAMINE KOKKU	944,1	918,7	1106,2	
VARUDE MUUTUS PERIOODI LÕPUS	-75,2	7,7	87,6	

*2013/2014 andmed avaldatakse veebruaris 2015

Allikas: SA

Teravilja ressurss ja selle kasutamine Eestis saagiaastate lõikes
(tuh t)

Joonis 1



Allikas: SA

The logo for TNS, consisting of a solid pink square with the letters 'TNS' in white, bold, sans-serif font centered within it.

TNS

Teravilja ja teraviljatoodete hinnad

Teravilja ja teraviljatoodete hinnad

Kokkuostuhinnad

Teravilja kokkuostuhinnad Eesti tootjatelt on saagiaastal 2013/2014 võrreldes saagiaastaga 2012/2013 langenud vahemikus 35,8% söödakaera puhul kuni 19,6% söödanisu puhul (tabel 8). Pikemat trendi jälgides võib näha, et teravilja kokkuostuhind on saavutanud madalama taseme kui saagiaastal 2010/2011 (joonis 2, joonis 3).

Kõige kõrgemat hinda maksti saagiaastal 2013/2014 keskmiselt toidunisu ja söödanisu eest – vastavalt 180,30 eurot ja 168,84 eurot.

Eesti teravilja kokkuostuhinnad on võrrelduna Euroopa Liidu keskmisega olnud enamjaolt madalamad ja olid madalamad ka saagiaastal 2013/2014 (joonised 4–8).

Jaehinnad

Teraviljatoodete jaehinnad on võrreldes saagiaastaga 2012/2013 mõnevõrra tõusnud (tabel 9). Hinnatõus jäi kõikide toodete puhul 0,7% ja 1,6% vahele. Peenleiva sai saagiaastal 2013/2014 keskmiselt kätte hinnaga 1,45 €/kg, saia hinnaga 1,35 €/kg, nisujahu hinnaga 0,65 €/kg ja kaerahelbed hinnaga 1,37 €/kg.

Võrdluses Euroopa pealinnade supermarketite jaehindadega teraviljatoodete kategoorias oli Eestis 2014. aasta juunis (ehk saagiaasta lõpus) pealinnade keskmisest tasemest odavam kõikides tooterühmades (tabel 10, joonised 13–17). Odavaimad teraviljatooted on vaadeldud pealinnadest Amsterdamis, Prahast ja Tallinnas, kõige kallimad teraviljatooted leiab aga Londonist ja Helsingist.

Teravilja ja rapsiseemne saagiaasta keskmised kokkuostuhinnad Eestis
 €/t, km-ta, Eesti tootjatelt)

Tabel 8

	2010/2011	2011/2012	2012/2013*	2013/2014	Muutus '13/14 - 12/13, ± %
Nisu					
Toidunisu	201,04	192,41	225,57	180,30	-20,1%
Söödanisu	190,28	180,59	210,04	168,84	-19,6%
Rukis					
Toidurukis	160,94	176,97	191,37	147,58	-22,9%
Söödarukis	116,64	142,00	174,09	121,64	-30,1%
Oder					
Toiduoder	150,18	189,35	206,46	165,22	-20,0%
Söödaoder	164,49	180,98	205,77	160,49	-22,0%
Kaer					
Toidukaer	152,47	171,07	190,08	139,96	-26,4%
Söödakaer	126,46	155,00	174,43	111,92	-35,8%
Tritik**	136,21	181,10	211,95	147,85	-30,2%
Rapsiseeme	369,54	437,86	476,97	365,07	-23,5%

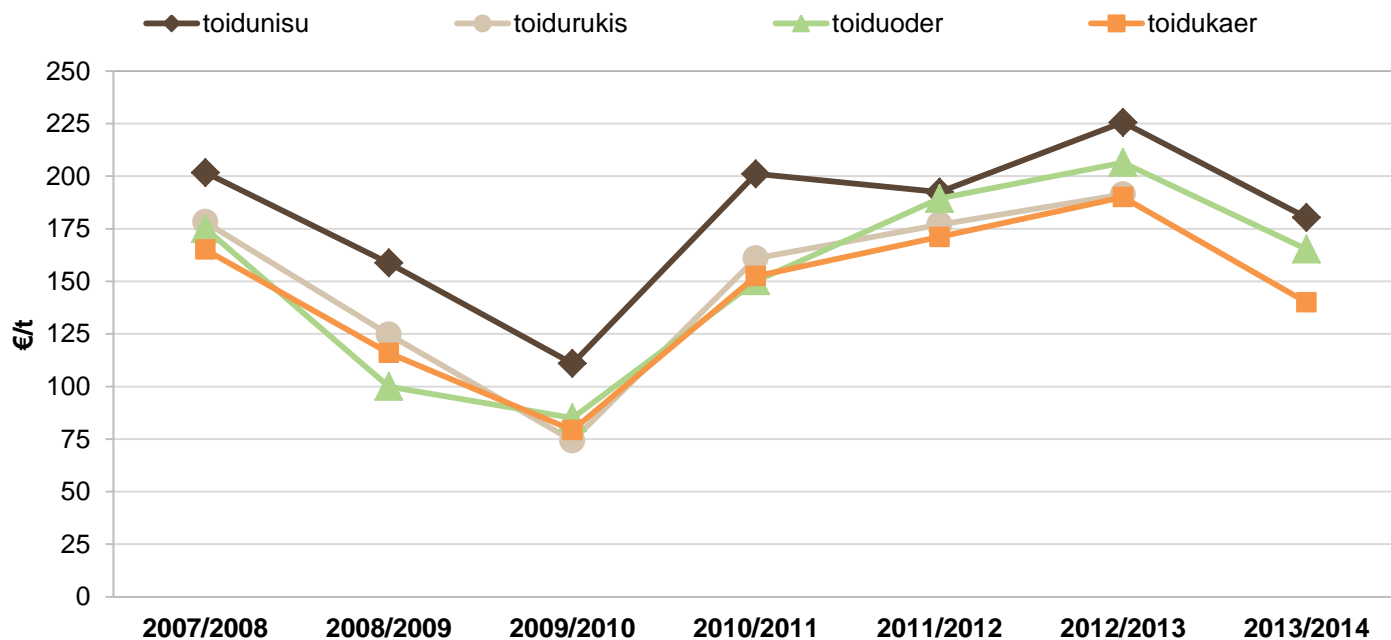
*2011/2012 saagiaasta andmed on esitatud 10 kuu kaalutud keskmisena (september 2011-juuni 2012)

** Tritiku hind on saagiaasta aritmeetiline keskmine

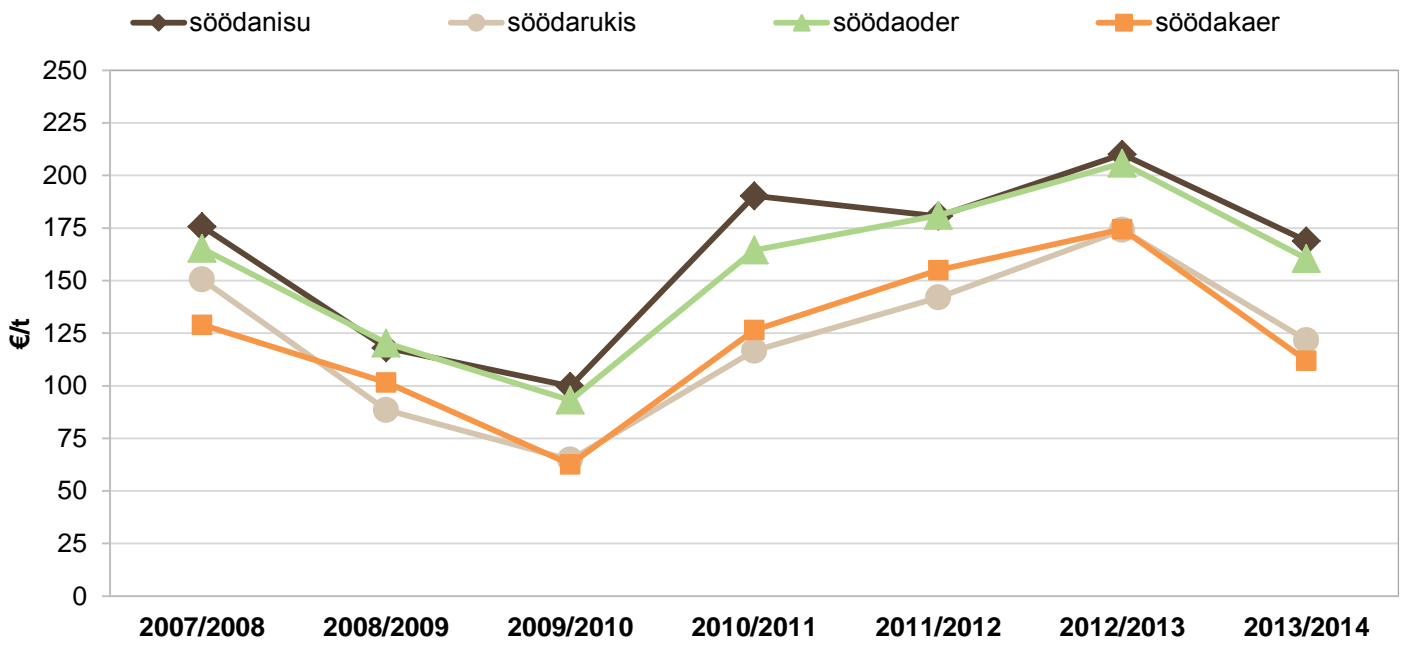
Allikas: TNS Emor, EKI

Toiduteravilja kokkuostuhind Eestis saagiaastate lõikes
 (€/t, km-ta, Eesti tootjatelt)

Joonis 2



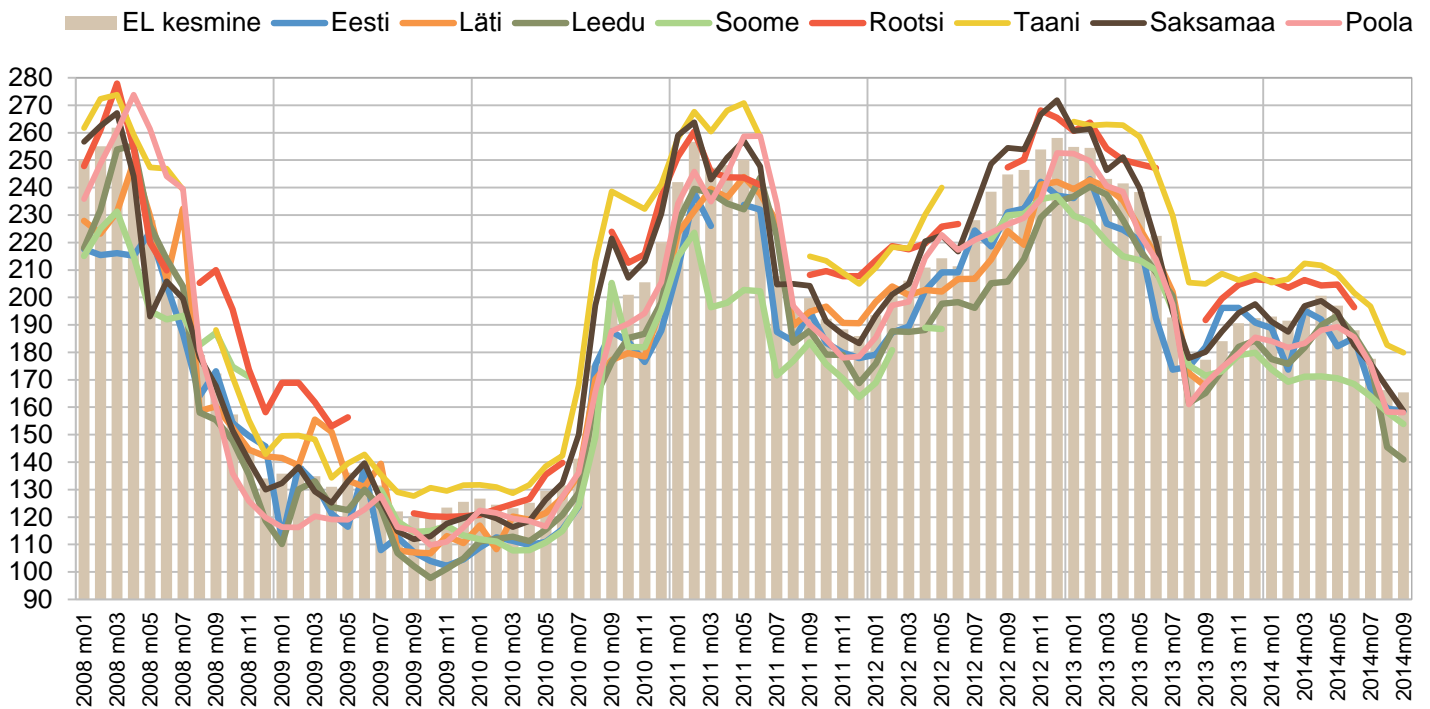
Allikas: TNS Emor, EKI



Allikas: TNS Emor, EKI

Toidunisu kokkuostuhinnad Eestis, lähiriikides ja EL-is 2008-2014
(€/t, km-ta)

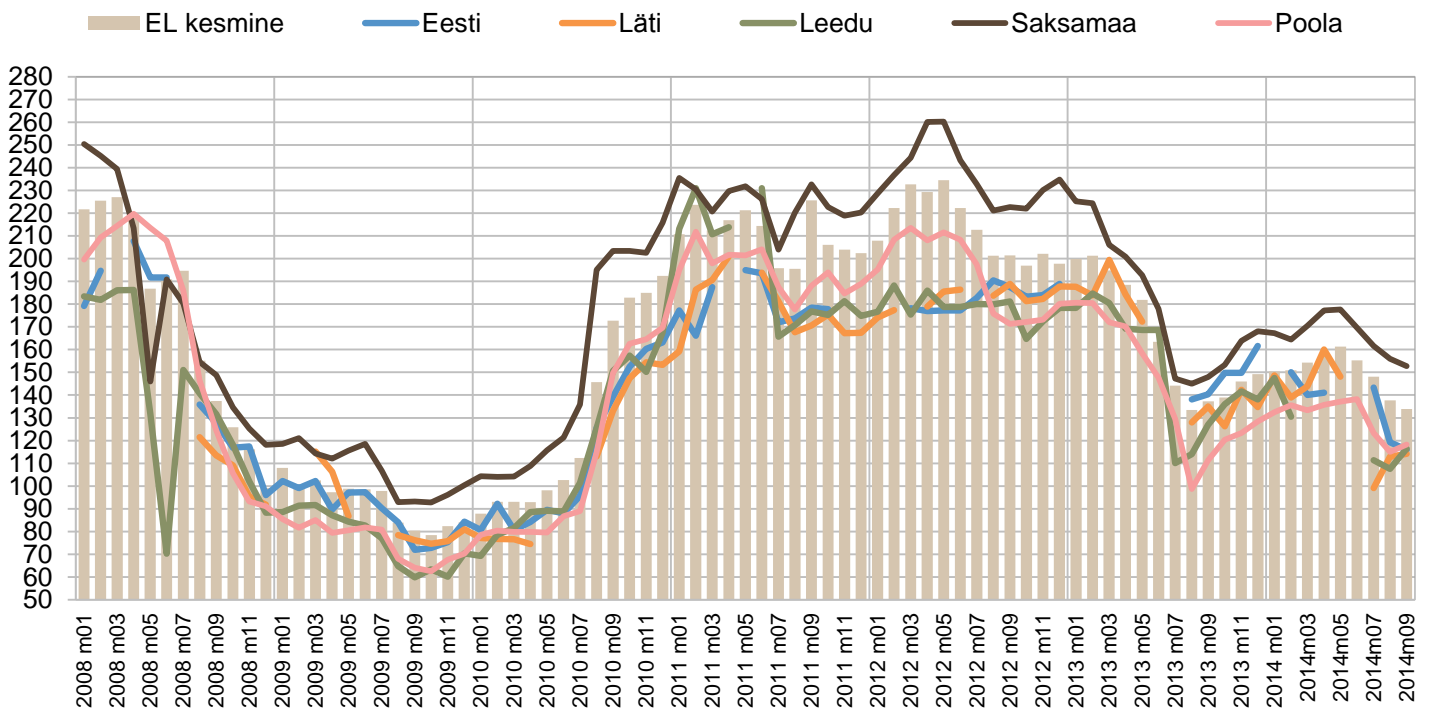
Joonis 4



Allikas: Euroopa Komisjoni Põllumajanduse Peadirektooraat

Toidurukki kokkuostuhinnad Eestis, lähiriikides ja EL-is 2008-2014
(€/t, km-ta)

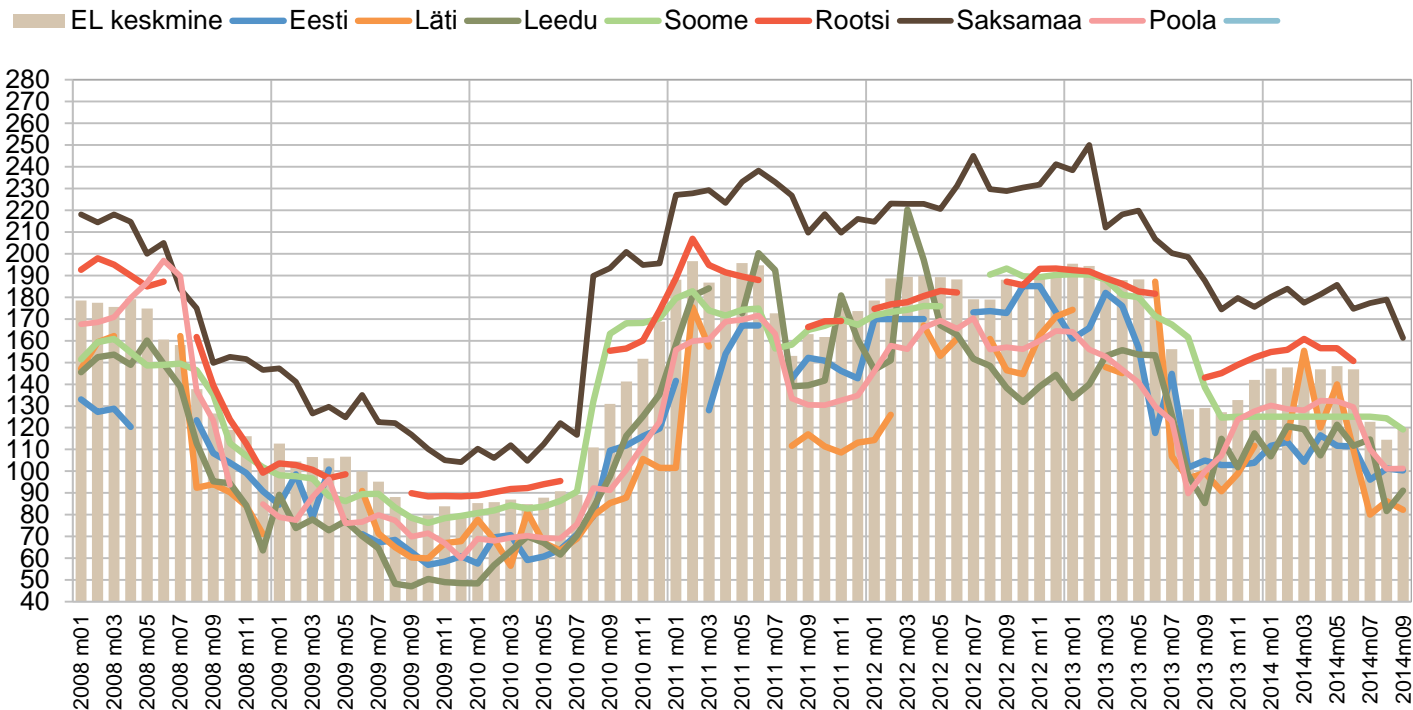
Joonis 5



Allikas: Euroopa Komisjoni Põllumajanduse Peadirektooraat

Söödakaera kokkuostuhinnad Eestis, lähiriikides ja EL-is 2008-2014
(€/t, km-ta)

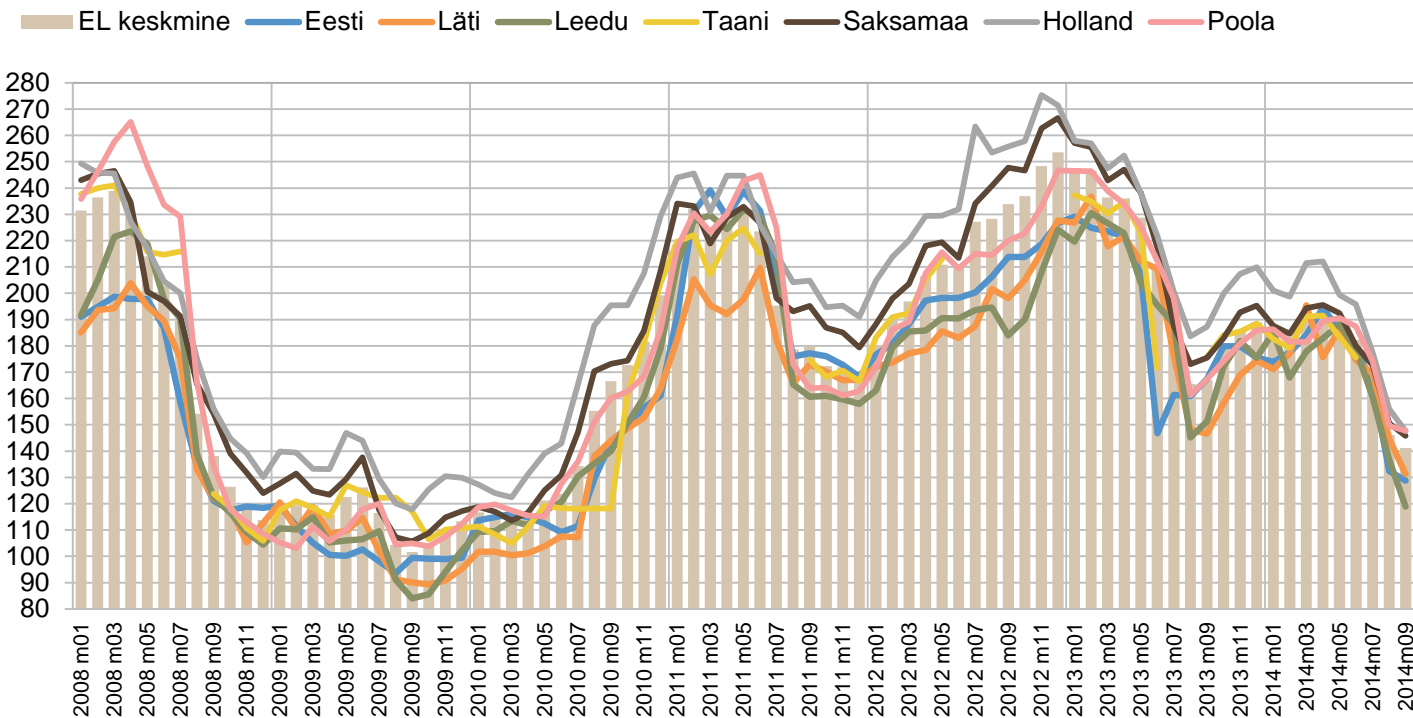
Joonis 6



Allikas: Euroopa Komisjoni Põllumajanduse Peadirektooraat

Söödanisu kokkuostuhinnad Eestis, lähiriikides ja EL-is 2008-2014
(€/t, km-ta)

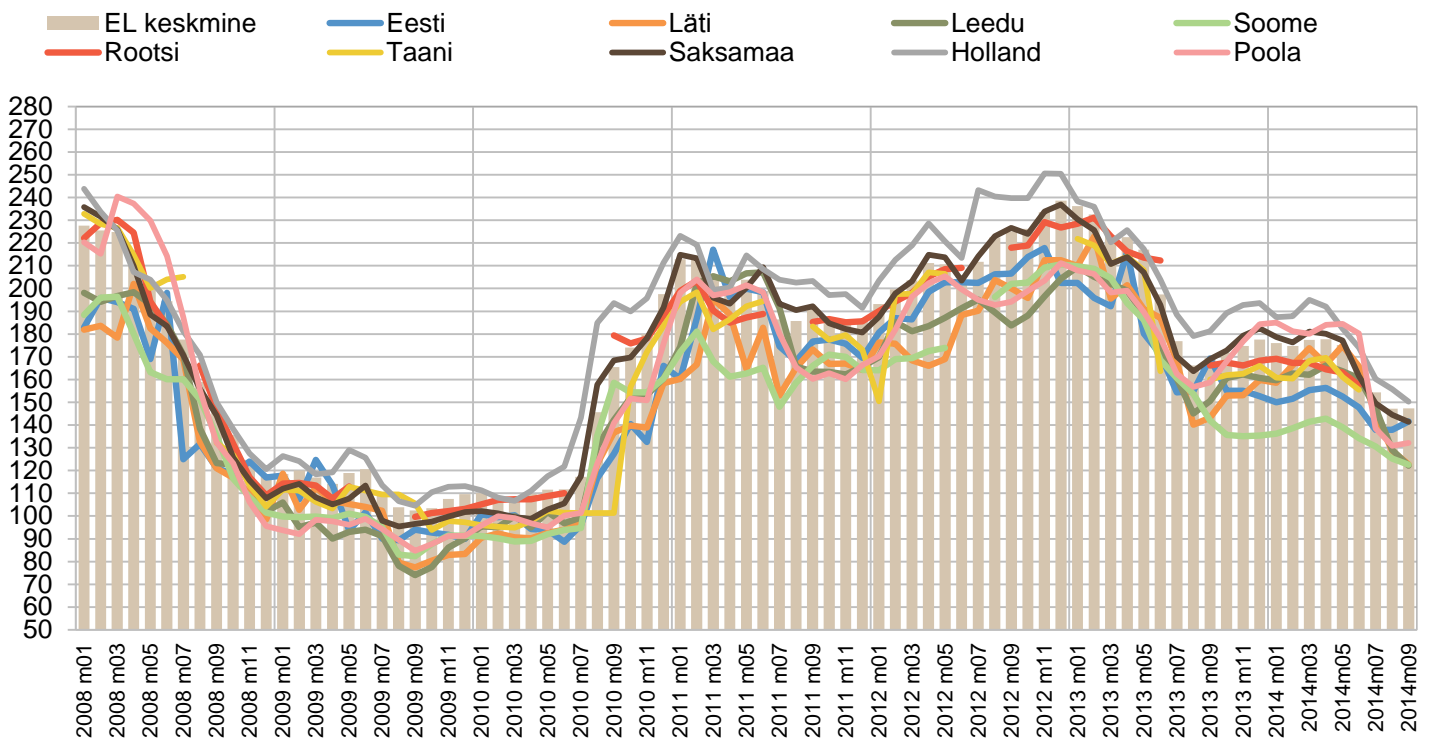
Joonis 7



Allikas: Euroopa Komisjoni Põllumajanduse Peadirektooraat

Söödaodra kokkuostuhinnad Eestis, lähiriikides ja EL-is 2008-2014
(€/t, km-ta)

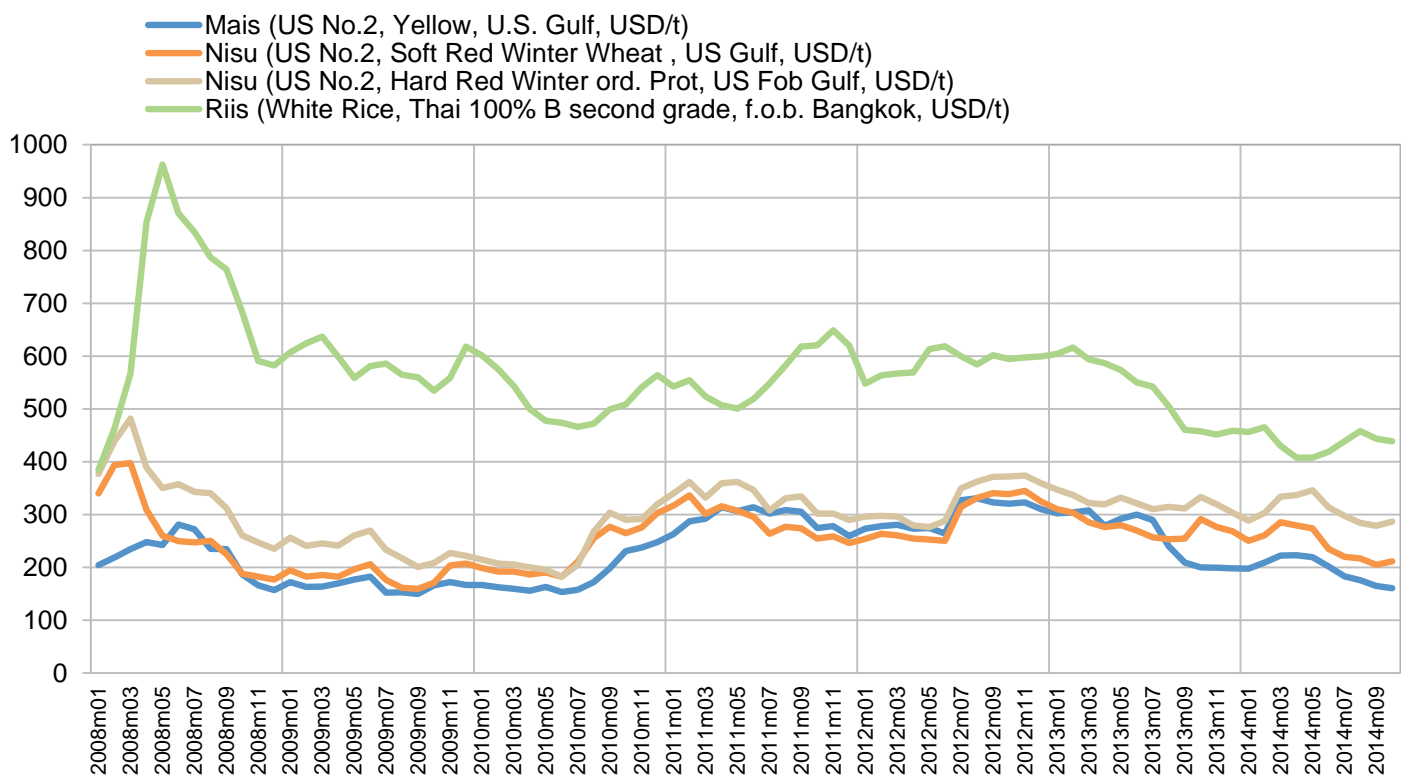
Joonis 8



Allikas: Euroopa Komisjoni Põllumajanduse Peadirektoraat

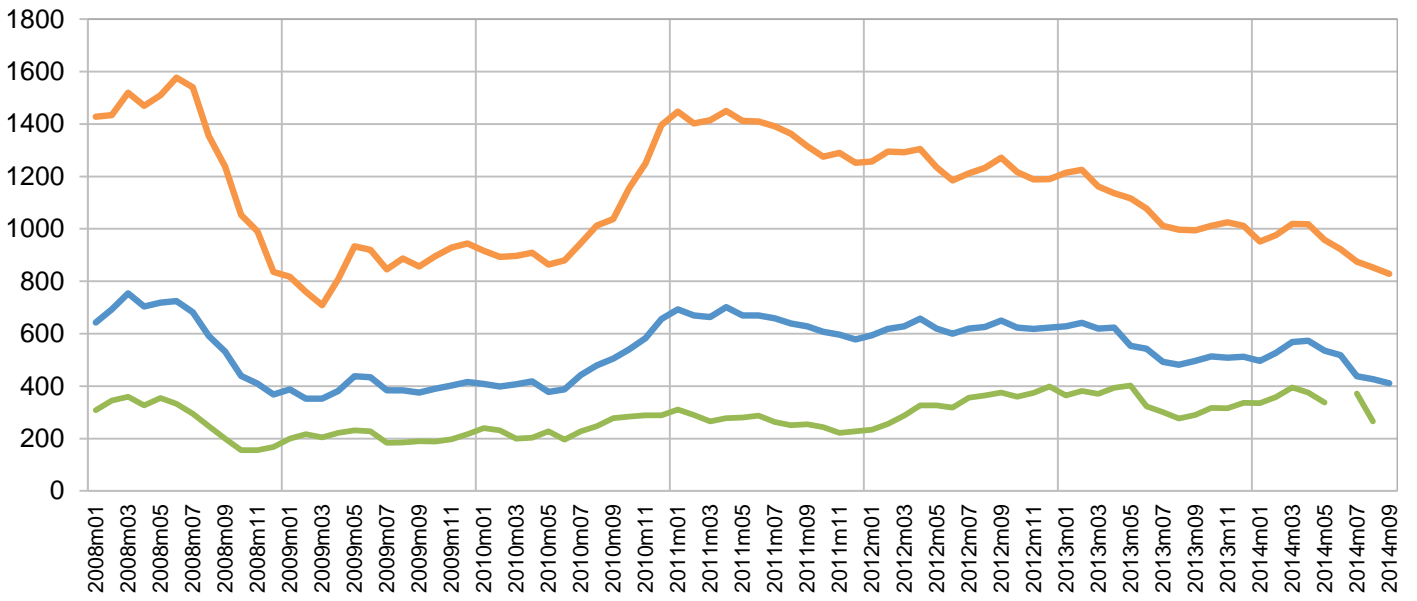
Teravilja rahvusvahelised kokkuostuhinnad
(USD/t)

Joonis 9



Allikas: FAO

- Rapsiseeme (Europe, 00, cif Hamburg)
- Rapsiõli (Dutch, fob ex-mill)
- Rapsiseemne jahu (34%, Hamburg, fob ex-mill)



Allikas: FAO

Teraviljatoodete saagiaasta keskmised jaehinnad Eesti kauplustes
(€/kg)

Tabel 9

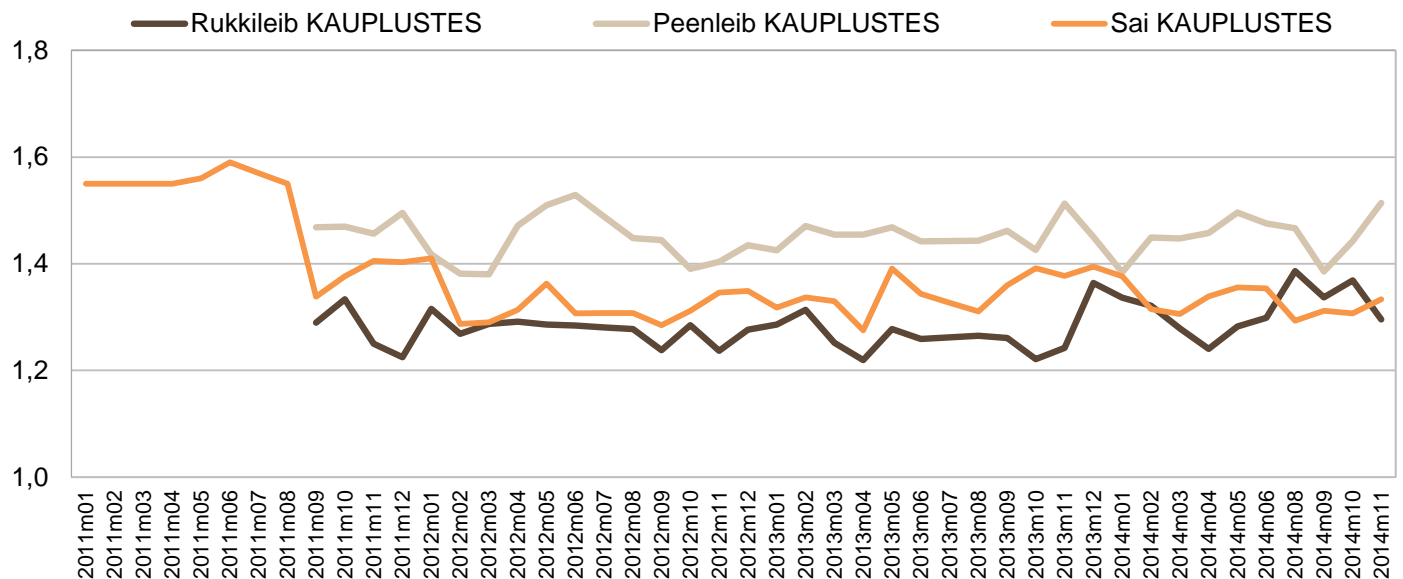
	2010/2011	2011/2012	2012/2013	2013/2014	Muutus '13/14 - 12/13, ± %
Leib*	1,56	1,48	1,44	1,45	0,7%
Sai	1,49	1,37	1,33	1,35	1,5%
Nisujahu	0,67	0,66	0,64	0,65	1,6%
Kaerahelbed	1,43	1,32	1,36	1,37	0,7%

*EKI keskmine leiva hind, alates september 2011 Emori keskmine peenleiva hind

Allikas: EKI, TNS Emor

Leiva ja saiatoodete keskmiste jaehindade dünaamika Eesti kauplustes
jaanuar 2011– 2014 (€/kg, käibemaksuga)

Joonis 11

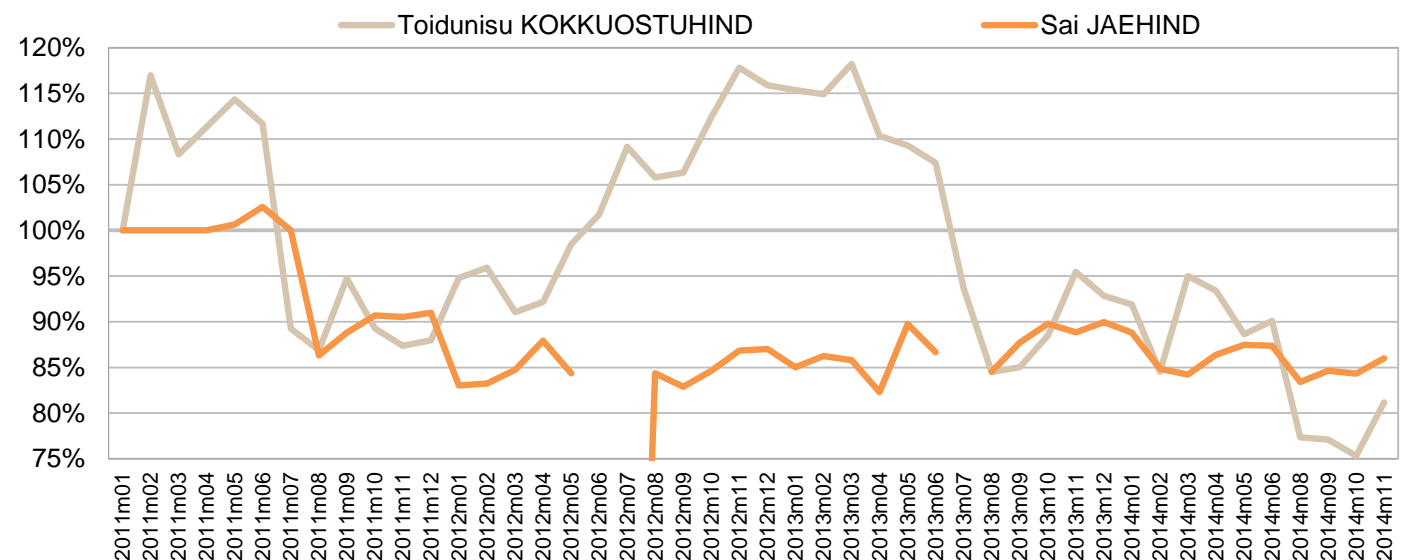


Juulikuu jaehinnad kauplustes on arvatud juuni ja augusti kuu keskmisest.

Allikas: EKI, TNS Emor

Toidunisu kokkuostuhinna ning saia jaehinna dünaamika Eestis jaanuar 2011 – 2014
(hinnaindeks, jaanuar 2011=100%)

Joonis 12



Juulikuu jaehinnad kauplustes on arvatud juuni ja augusti kuu keskmisest.

Allikas: EKI, TNS Emor

Toode	Nisujahu	Röstsai	Rapsiõli	Spagetid	Kellogg's Original maisihelbed
Kogus	1 kg	300 g	1 l	500g	375 g
Tallinn	0,41	0,72	1,89	0,69	1,79
Riia	0,65	0,55	2,53	0,69	2,55
Vilnius	0,49	0,75	2,00	1,01	1,82
Helsingi	1,09	1,06	2,25	1,25	1,69
Stockholm	1,19	1,27	1,74	1,19	1,63
Varssavi	0,72	0,67	1,44	1,35	1,33
Praha	0,51	0,47	1,56	0,51	-
Amsterdam	0,39	0,65	1,29	1,11	1,52
Berliin	0,79	0,87	1,09	0,59	2,31
Kopenhaagen	0,57	1,00	1,56	1,07	3,01
London	0,91	0,63	3,74	1,18	1,95

Riia: Kellogg's Special K

Amsterdam: päevalilleõli

London: Päevalilleõli

Varssavi: Nestle Corn Flakes

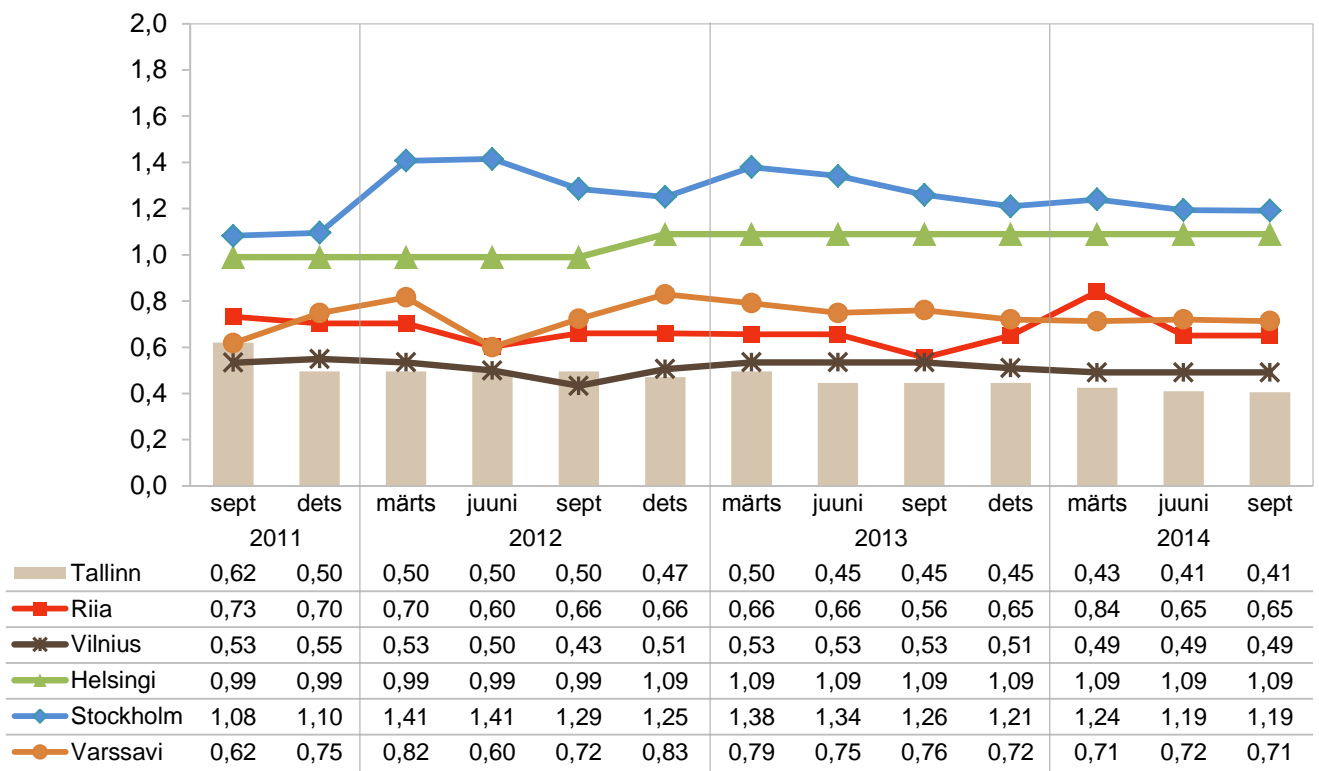
Soodushind juunis

Ümberarvutused erinevatelt pakendi suurustelt

Allikas: TNS Emor

Nisujahu jaehinnad lähiriikide pealinnades 2011-2014
(T550, 1 kg, €)

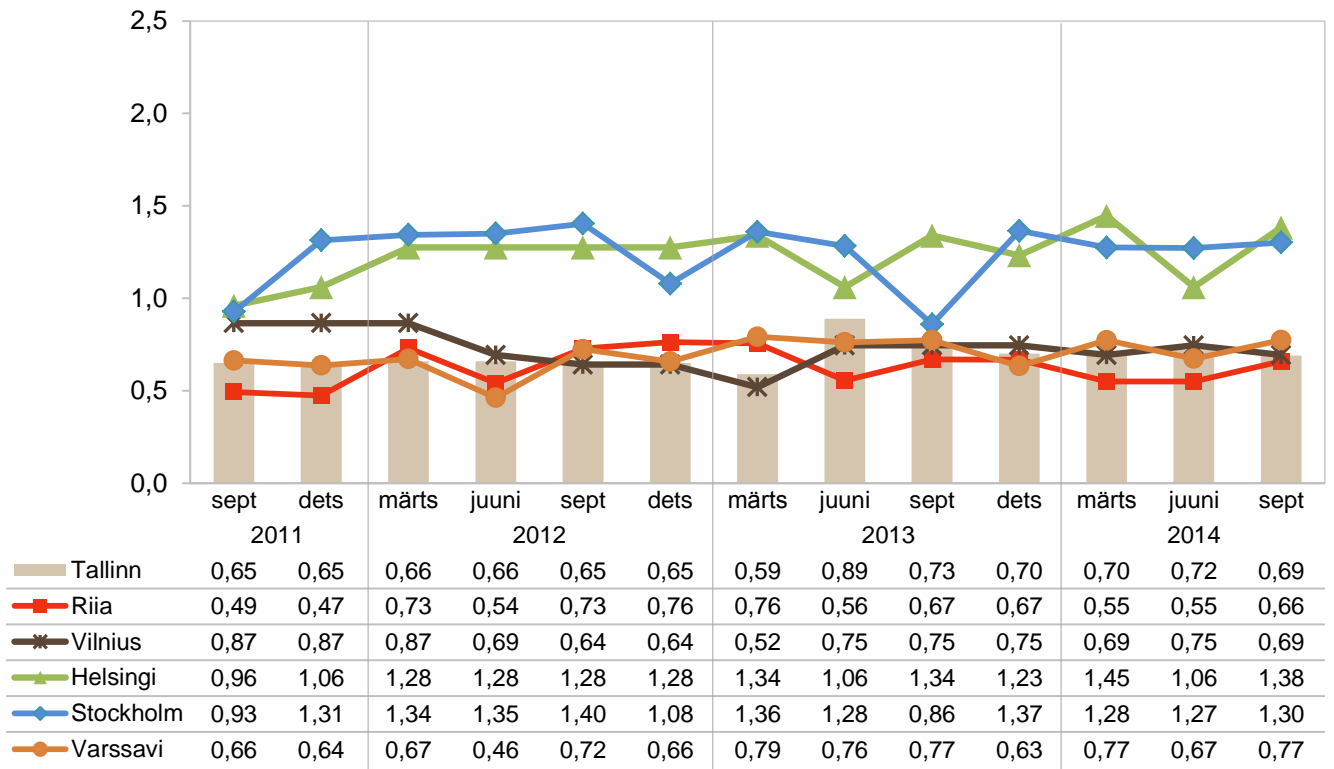
Joonis 13



Allikas: TNS Emor

Röstsaja jaehinnad lähiriikide pealinnades 2011-2014
(300 g, €)

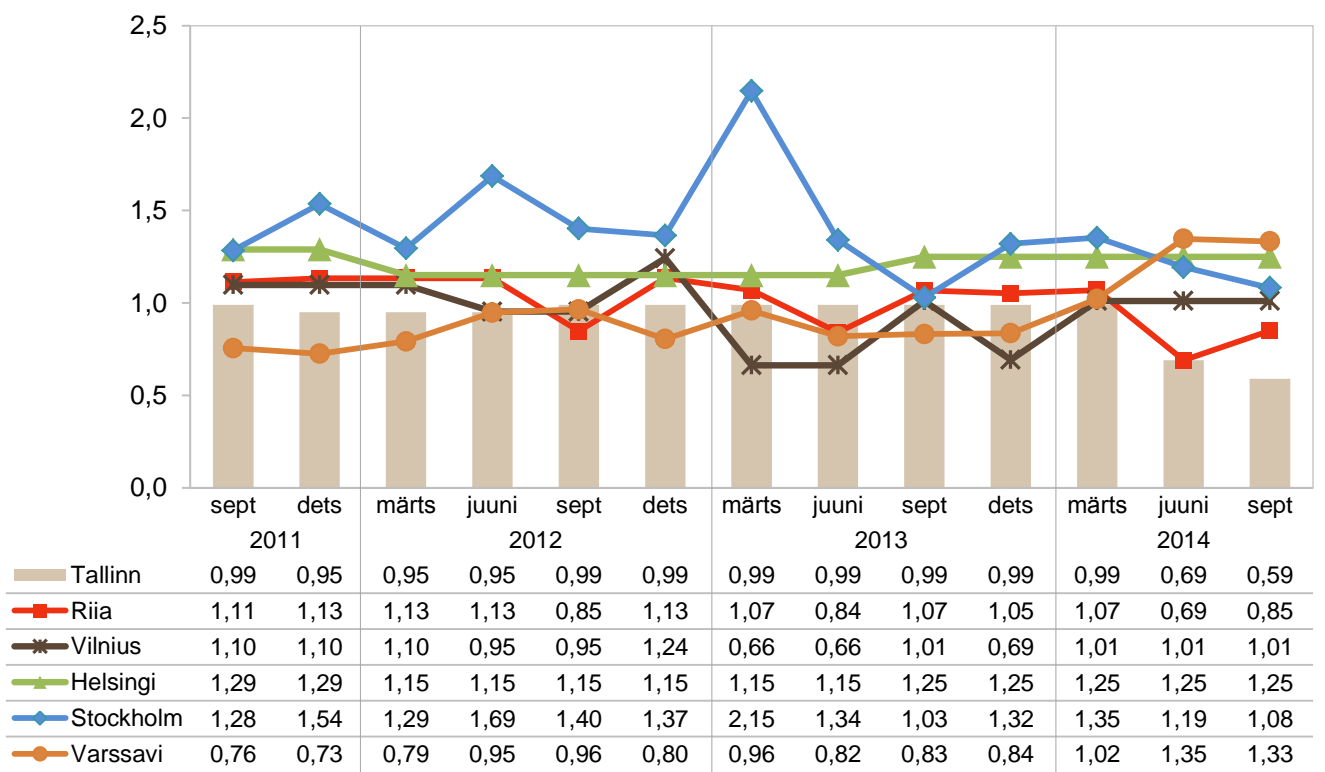
Joonis 14



Allikas: TNS Emor

Spagettide jaehinnad lähiriikide pealinnades 2011-2014
(500g, €)

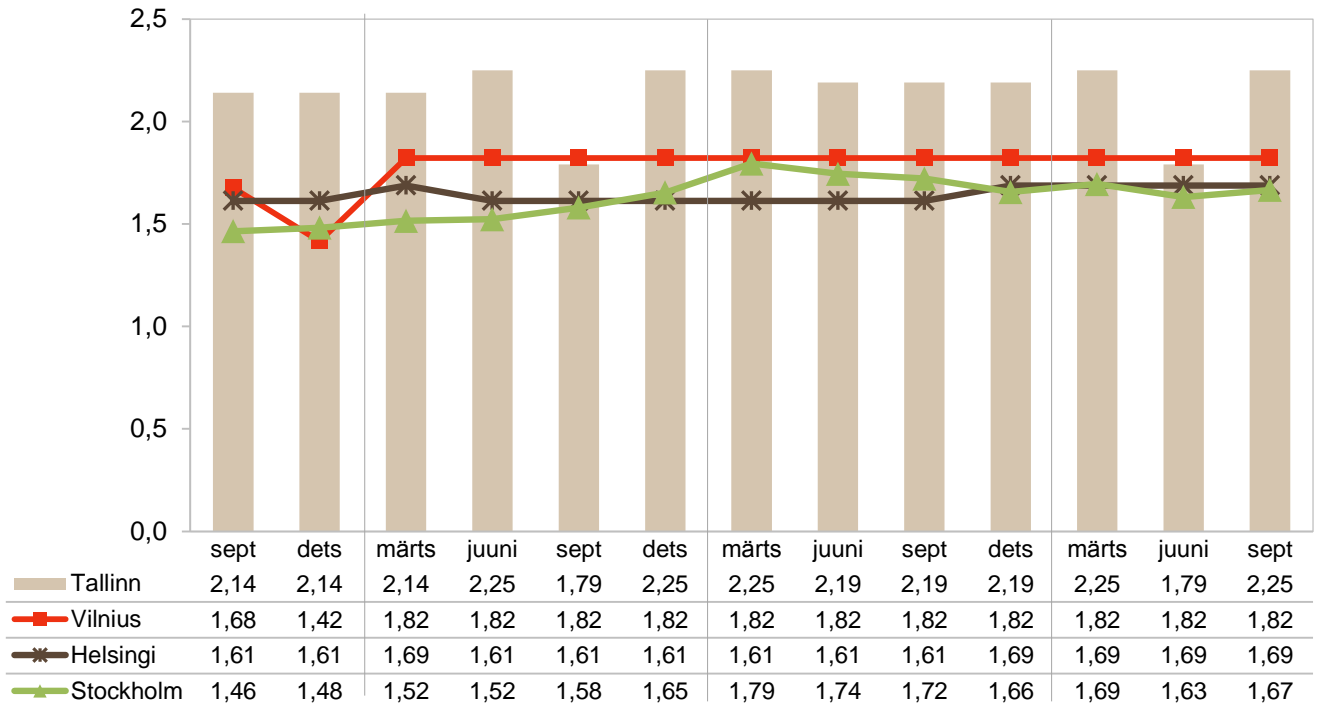
Joonis 15



Allikas: TNS Emor

Kellogg's Original maisihelveste jaehinnad lähiriikide pealinnades 2011-2014
(375 g, €)

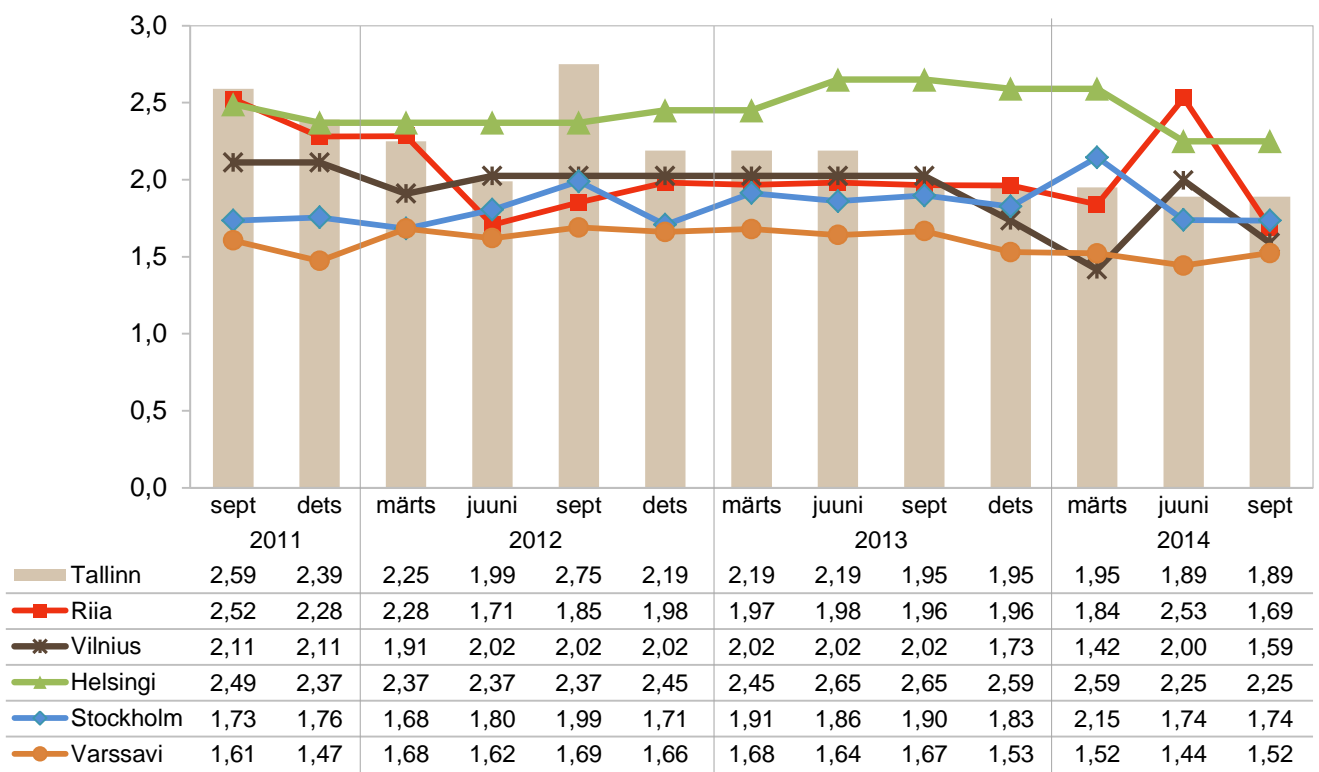
Joonis 16



Allikas: TNS Emor

Rapsiõli jaehinnad lähiriikide pealinnades 2011-2014
(1 l, €)

Joonis 17



Allikas: TNS Emor

The logo for TNS, consisting of a solid pink square with the letters "TNS" in white, bold, sans-serif font centered within it.

TNS

Eksport ja import

Eksport ja import

Eksport

Teravilja ja teraviljatoodete eksport ümberarvestatuna terale on pärast 2012/2013. saagiaastal toimunud järsku kasvu pisut taandunud – mullune 84,9% kasv on asendunud 4,4% langusega. Teravilja eksport on langenud 506,5 tuhandelt tonnilt 484,4 tuhandele tonnile (joonis 18). Ekspordikäive on aga tulenevalt teravilja kokkuostuhindade odavnemisest vähenenud mõnevõrra enam – 7,3% ehk 12,7 miljoni euro võrra, langedes 2013/2014. saagiaastal 161,5 miljoni euro tasemele (joonis 19).

Teravilja ja teraviljatoodete ekspordikäibest moodustas 2013/2014. saagiaastal 51,6% teravili (tabel 11). Teravilja osakaal ekspordis on võrreldes saagiaastaga 2012/2013 langenud 10,9% võrra. Teravilja eksporditi 2013/2014. saagiaastal 83,4 miljoni euro eest. Pagari- ja kondiitritoodete ekspordi osakaal kogu teravilja ja teraviljasaaduste väljaveos on aga seetõttu tõusnud 10,9% võrra. Jahu ja tangainete eksport on võrreldes möödunud saagiaastaga veidi tõusnud (0,2%). Jahu ja tangained moodustasid saagiaastal 2013/2014 ekspordikäibest 9,4%, mis on 15,2 miljonit eurot. Pagari- ja kondiitritooted moodustasid ekspordikäibest 39,1%, mis on 63,2 miljonit eurot.

Teravilja ja teraviljatoodete ekspordi ühikuhinnad on langenud (tabel 12, joonis 20). Kõige suurem langus on toimunud just terana eksporditavate teraviljade hinnas, mis põhjendab hästi ka just teravilja vähenenud ekspordimahte. Kaera ekspordi ühikuhind on langenud 32% 167 eurole tonni kohta, odra ühikuhind 24,8% 182 eurole. Langenud on ka rapsiseemne hind – 18,9% 394 eurole. Nisu hind on teinud läbi 17,9% hinnalanguse, langedes 199 eurole tonni kohta. Võige vähem on langenud rukki hind – 7,7% hinnani 225 eurot tonni kohta. Mis puudutab aga juba töödeldud teravilja, siis nisujahu hind on langenud 7,9% ehk 351 eurole tonni kohta.

Teravilja eksport on võrrelduna saagiaastaga 2012/2013 koguseliselt kõige enam kasvanud odral – 75,8% ehk 81 tuhande tonni võrra (tabel 13, joonis 21). Tuleb mainida, et saagiaastal 2012/2013 oli odra eksport võrrelduna eelnevate saagiaastatega kõrgeim. Odra ekspordimisel moodustas suurima osakaalu Saudi Araabia, kuhu viidi 69,8% eksporditavast odrast, 8% läks veel ka Lähti, 4,5% Leetu ja 3,5% Venemaale (tabel 14).

Kaera eksporditi 21,9% rohkem ehk 6,4 tuhat tonni. Kaera eksport oli üsna killustunud – 34,9% läks Taani, 19,6% Hispaaniasse, 13,1% Soome ja 12,7% Norra.

Teraviljatoodete ekspordikogustes on toimunud muutusi erinevas suunas – vähenenud on rukki (72,5%), teraviljatangude, lihtjahu ja graanulite (43,6), nisu (27,7%) ja nisujahu (13,4%) eksport (tabel 13, joonis 22). Samas on suurenenud nii jahude kui ka pagari- ja kondiitritoodete eksport. Kui nisupüüli eksport on vähenenud 3,8 tonni võrra, siis rukkipüüli eksport seevastu kasvanud 6,2% 3771 tonnini. Pagari- ja kondiitritoodete eksport on kasvanud 34,3% ehk 7,8 tuhande tonni võrra.

Õlikultuuride ja õlisaaduste ekspordikäive on samuti vähenenud ja seda 15,3% ehk 13,6 miljoni euro võrra (tabel 11). Õlikultuuride ja õlisaaduste ekspordist moodustas saagiaastal 2012/2013 kõige suurema osa ehk 52,1% taimeõli, mille osakaal on võrreldes saagiaastaga 2012/2013 tõusnud 7,8% võrra. Taimeõli eksporditi 39,3 miljoni euro eest. Õlitaime seemned ja viljad moodustasid ekspordikäibest 36,4%, mis on 15,8% võrra rohkem kui saagiaastal 2012/2013. Õlitaime seemneid ja vilju eksporditi lõppenud saagiaastal 27,5 miljoni euro eest. Õlikookide osakaal õlikultuuride ja õlisaaduste ekspordikäibes on pärast eelmise saagiaasta madalat taset (3,5%) järsult tõusnud (11,6%).

Rapsiseemne ühikuhind on odavnendunud – 18,9% 486 eurolt 394 eurole (tabel 12, joonis 20). Rapsiseemet eksporditi kõige enam Soome (79,0%).

Ekspordikogused on üldiselt õlikultuuride ja õlisaaduste osas suurenenud, välja arvatud rapsiseemne puhul, mille ekspordikogus on langenud 64,3 tuhandele tonnile, ehk 31,3% vähem kui möödunud saagiaastal (tabel 13). Enim on suurenenud õlikookide eksport – kolmekordistunud 9,4 tuhandelt tonnilt 33,3 tuhandele tonnile. Õlikookide eksport ongi varasemaid saagiaastaid vaadates olnud kõige ebastabiilsem. Rapsiseemet eksporditi 31,3% vähem ehk 64,3 tuhat tonni.

Import

Teravilja ja teraviljatoodete import ümberarvestatuna terale on võrreldes saagiaastaga 2012/2013 vähenenud 1,5% ehk 202,6 tuhandelt tonnilt 199,5 tuhandele tonnile (joonis 18). Teravilja ja teraviljatoodete impordikäive seevastu on kasvanud 5,8% – 98,1 miljoni eurolt 2012/2013. saagiaastal 104 miljoni eurole saagiaastal 2013/2014 (joonis 19).

Impordikäibest üle poole (61,2%) moodustasid saagiaastal 2013/2014 endiselt pagari- ja kondiitritooted, mille impordikäive kasvas 8,9 miljoni euro võrra, jõudes 63,6 miljoni euro tasemele (tabel 15). Võrreldes saagiaastaga 2012/2013 on pagari- ja kondiitritoodete osakaal mõnevõrra suurenenud (55,7%-lt 61,2%-le). Seetõttu on vähenenud nii teravilja osakaal impordikäibes (25,0%-lt 21,2%-le), mis tähendab 22 miljoni eurost impordikäivet. Jahu ja tangainete osakaal impordikäibes on vähenenud 19,3%-lt 17,6%-le, jahu ja tangaineid imporditi 2013/2014. saagiaastal 18,3 miljoni euro eest.

Teravilja impordi ühikuhinnad on langenud, nagu ka ekspordi ühikuhinnad (tabel 16, joonis 24). Kõige suurem langus on olnud rapsiseemne impordi ühikuhinnas, mis on langenud 38,3% ehk 702 eurolt 434 eurole tonni kohta. Odra ühikuhind on langenud 34,1%, nisu ühikuhind 20,2%, rukki ühikuhind 20,1%, kaera ühikuhind 14,7% ja rukkijahu ühikuhind 4,8%.

Teravilja impordikogused on muutunud erinevalt (tabel 17, joonis 25). Odra import on saagiaastal 2013/2014 võrreldes eelmise saagiaastaga kasvanud peaaegu 8 korda 27,7 tuhande tonni võrra. Kasvanud on ka rukki import, mis võrrelduna möödunud saagiaastaga on suurenenud 84,1%, tõustes 13,6 tuhandelt tonnilt 25,0 tuhandele tonnile. Oluliselt on vähenenud kaera import, langedes 86,3%, mis koguseliselt tähendas langust 7,9 tuhandelt tonnilt tuhandele tonnile. Samuti on langenud nisu ja maisi import, vastavalt 49,1% ja 21,6%. Tuleb aga mainida, et teravilja impordikogused ei ole olnud saagiaastate lõikes stabiilsed ja järsud kõikumised ongi tavapärased. Kui aga vaadata, millistest riikidest teravili meile saabus, siis enamik nisust, rukkist ja odrast saabus Lätist (vastavalt 29,3%, 79,2% ja 84,3%) ning kaera imporditi enim Soomest (49,7%) ning Lätist (33,9%) (tabel 18).

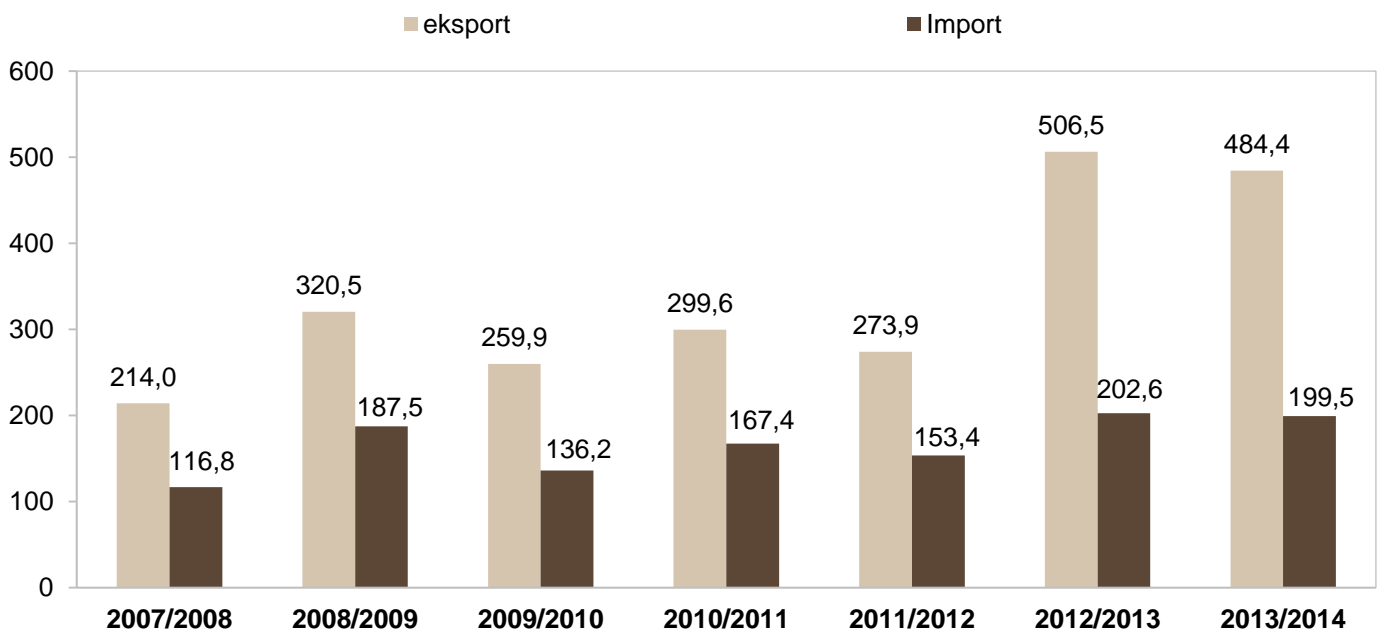
Teraviljasaadustest on näha impordi suurenemist teraviljatangude, lihtjahu ja graanulite (15,9%) puhul (tabel 17, joonis 26). Lisaks on 1,8% tõusnud veel ka nisupüüli import, mida toodi saagiaastal 2013/2014 meile põhiliselt Soomest (49,7%) ja Lätist (40,4%). Suurim impordi kasv on aset leidnud linnaseekstrakti kategoorias, mida imporditi 50,5% ehk 1878 tonni enam. Veidi (0,8%) on kasvanud ka linnaste import, tõustes 20,3 tuhande tonnini. Endiselt on teraviljasaaduste impordikoguste seas madalaimad rukkipüüli impordikogused, jäädes vaid 158 tonni piirsesse terve saagiaasta kohta. Rukkipüül saabus Eestisse peamiselt Rootsist (54,6%) ja Soomest (23,8%).

Õlikultuuride ja õlisaaduste saagiaasta 2013/2014 impordikäibest moodustab peaaegu poole ehk 44,6% õlikook (tabel 16). Õlikoogi osakaal õlikultuuride ja õlisaaduste impordikäibes on võrreldes saagiaastaga 2012/2013 vähenenud 4,8% võrra ehk õlikookide impordikäive on langenud poole miljoni euro võrra. Õlitaimede seemnete ja viljade osakaal õlikultuuride ja õlisaaduste impordikäibes on eelmise saagiaastaga võrrelduna 15,2% võrra tõusnud. Õlitaimede seemneid ja vilju imporditi 16,6 miljoni euro eest. Taimeõli osatähtsus on aga impordikäibes vähenenud 36,8%-lt 26,4%-le ning impordikäive on langenud 4,3 miljoni võrra 15,1 miljoni euro tasemele.

Koguseliselt on suurenenud rapsiseemne import (tabel 17, joonis 27). Rapsiseemet imporditi 18,2 tuhande tonni võrra enam ning see saabus Eestisse peamiselt Lätist (23,9%) ja Saksamaalt (22,3%). Rapsiõli imporditi 6,6 tuhat tonni ehk 44,3% vähem kui 2012/2013. saagiaastal. Õlikooki imporditi aga 29,7% ehk 18,7 tuhat tonni vähem kui saagiaastal 2012/2013.

Teravilja ja teraviljasaaduste eksport ning import saagiaastate lõikes
(tuh t, üa terale)

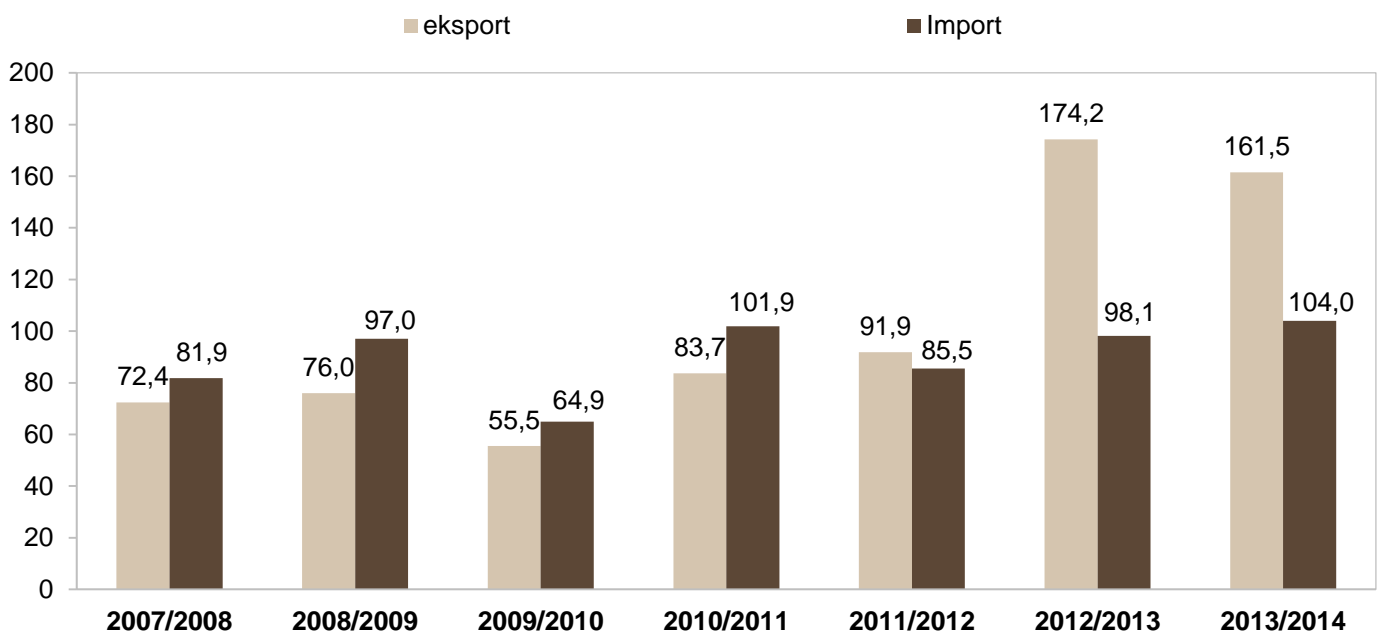
Joonis 18



Allikas: PM

Teravilja ja teraviljatoodete ekspordi- ja impordikäive saagiaastate lõikes
(mln €)

Joonis 19



Allikas: SA

Teravilja ja teraviljasaaduste ning õlikultuuride ja nende saaduste põhiekspordi käive ja struktuur Eestis saagiaastate lõikes

Tabel 11

	Ekspordikäive (mln €)			Ekspordi struktuur (%)		
	2011/2012	2012/2013	2013/2014	2011/2012	2012/20	2013/20
TERAVILI JA TERAVILJASAADUSED	91,9	174,2	161,5	100,0	100,0	100,0
...sh teravili	40,1	108,9	83,4	43,6	62,5	51,6
...sh jahu ja tangained	15,5	16,1	15,2	16,9	9,2	9,4
...sh pagari ja kondiitritooted	36,3	49,2	63,2	39,5	28,2	39,1
ÕLIKULTUURID JA ÕLISAADUSED	82,3	89,1	75,5	100,0	100,0	100,0
...sh õlitaimede seemned ja viljad	48,2	46,5	27,5	58,5	52,2	36,4
...sh taimeõli	28,1	39,5	39,3	34,1	44,3	52,1
...sh õlikoogid	6,0	3,1	8,8	7,3	3,5	11,6

Allikas: SA

Teravilja ning rapsi saagiaasta keskmised ekspordi ühikuhinnad (€/tonn)

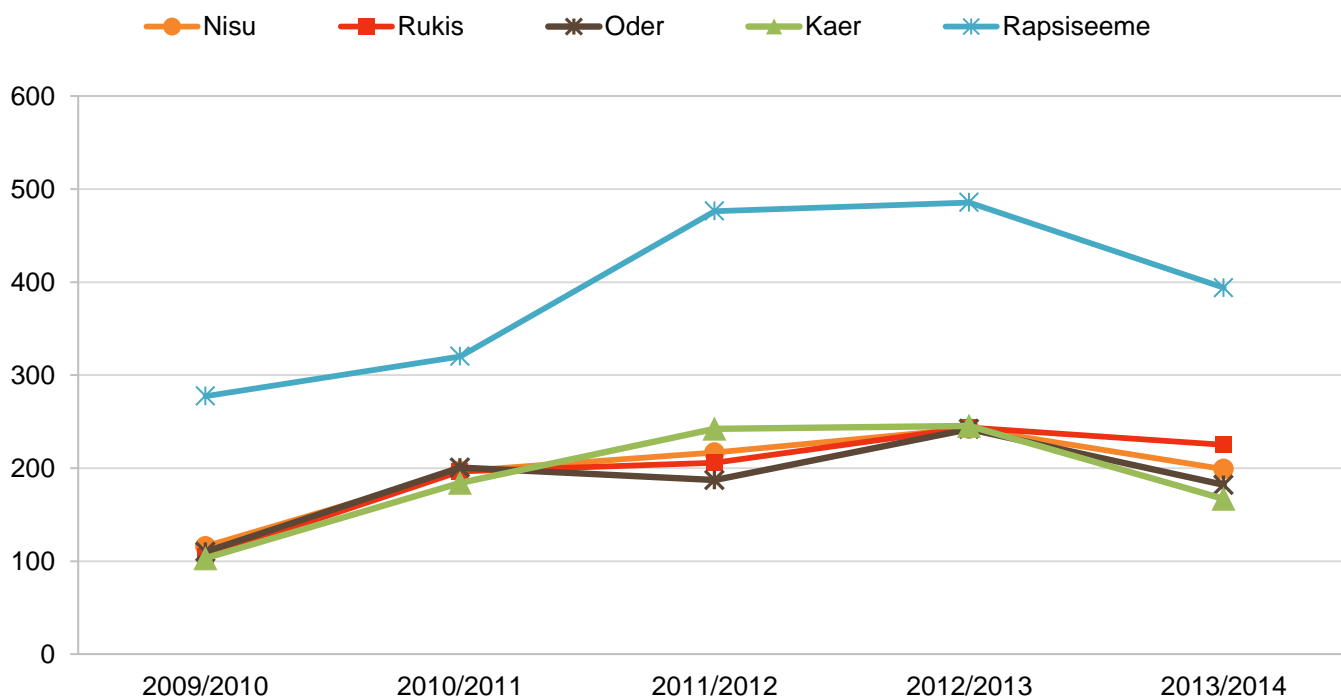
Tabel 12

	2010/ 2011	2011/ 2012	2012/ 2013	2013/ 2014	Muutus 12/13 - 13/14 ± %
Nisu	197	217	242	199	-17,9%
Rukis	197	206	244	225	-7,7%
Oder	201	187	242	182	-24,8%
Kaer	184	242	245	167	-32,0%
Püülijahu nisust	324	355	381	351	-7,9%
Rapsiseemne	320	476	486	394	-18,9%

Allikas: SA

Teravilja ja rapsi ekspordihindade muutus saagiaastate lõikes (€/tonn)

Joonis 20



Allikas: SA

Teravilja ja teraviljasaaduste ning õlikultuuride ja nende saaduste
põhieksport Eestis saagiaastate lõikes (tonni)

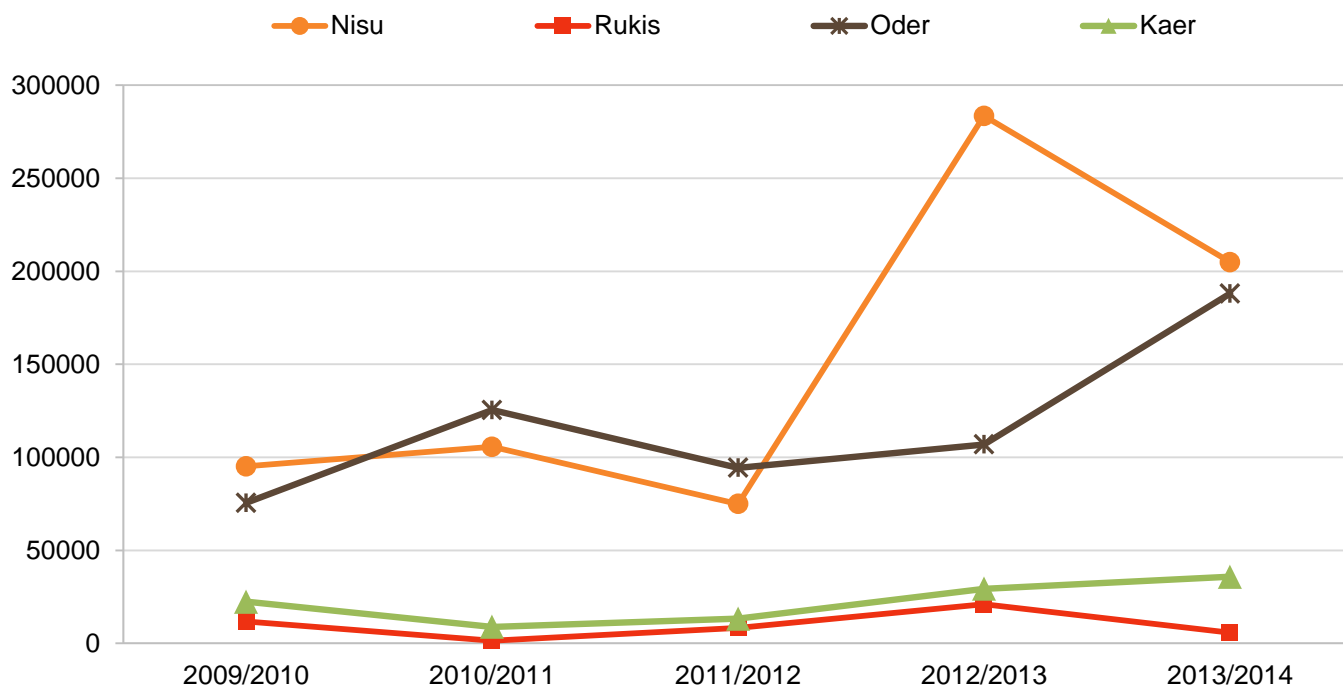
Tabel 13

	2010/2011	2011/2012	2012/2013	2013/2014	Muutus 12/13 - 13/14 ± %
Nisu	105668	74888	283522	204916	-27,7%
Rukis	1410	8254	21034	5781	-72,5%
Oder	125445	94358	106907	187987	75,8%
Kaer	8848	13288	29347	35787	21,9%
Püülijahu nisust	17183	27585	27972	24211	-13,4%
Püülijahu rukkist	2407	2048	3551	3771	6,2%
Kruubid ja helbed	9907	12560	11123	16380	47,3%
Teraviljatangud, lihtjahu ja graanulid	1915	3270	721	407	-43,6%
Linnased	559	648	894	1156	29,4%
Linnaseekstrakt	1228	996	2579	2814	9,1%
Pagari- ja kondiitritooted	13765	20196	22850	30680	34,3%
Rapsiseeme	87880	96881	93554	64260	-31,3%
Rapsiõli	25039	13490	26931	40154	49,1%
Sojaõli	11905	6747	4953	2465	-50,2%
Õlikoogid	10633	36207	9421	33337	253,9%

Allikas: SA

Teraviljade eksportkogused saagiaastate lõikes
(tonni)

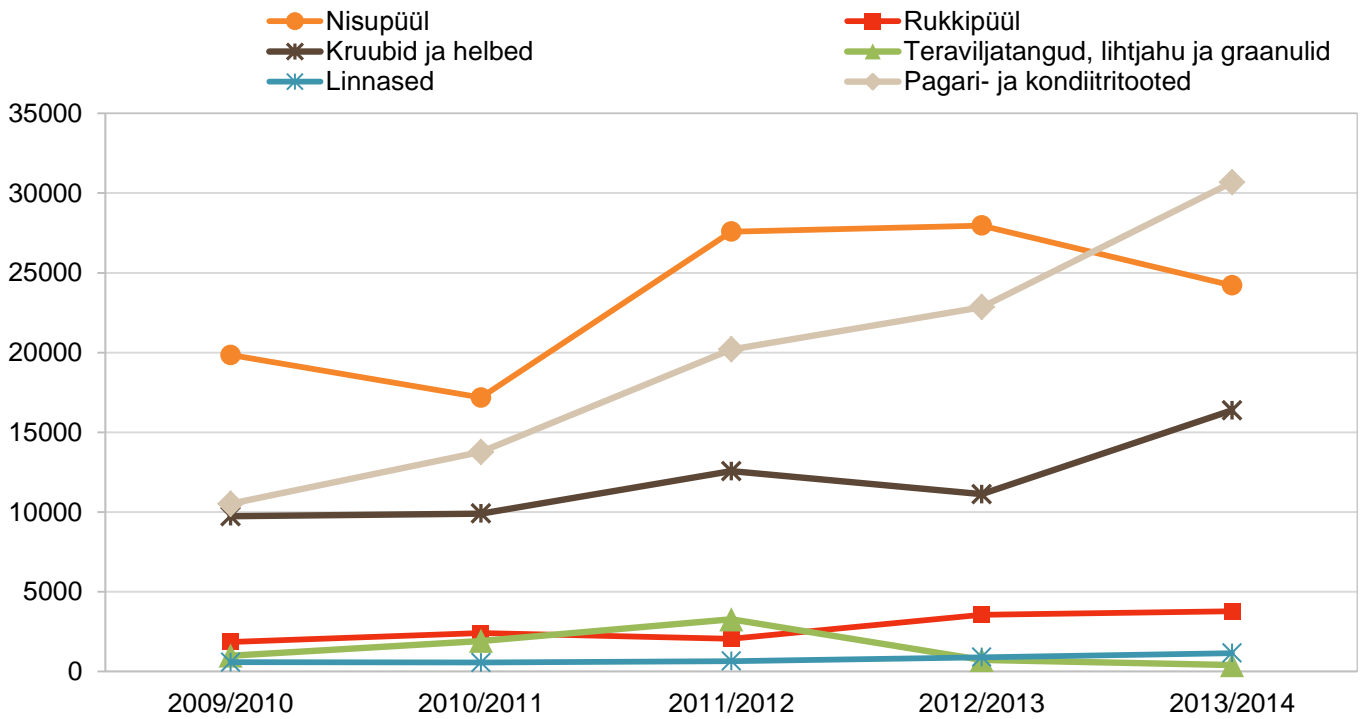
Joonis 21



Allikas: SA

Teraviljatoodete eksportkogused saagiaastate lõikes
(tonni)

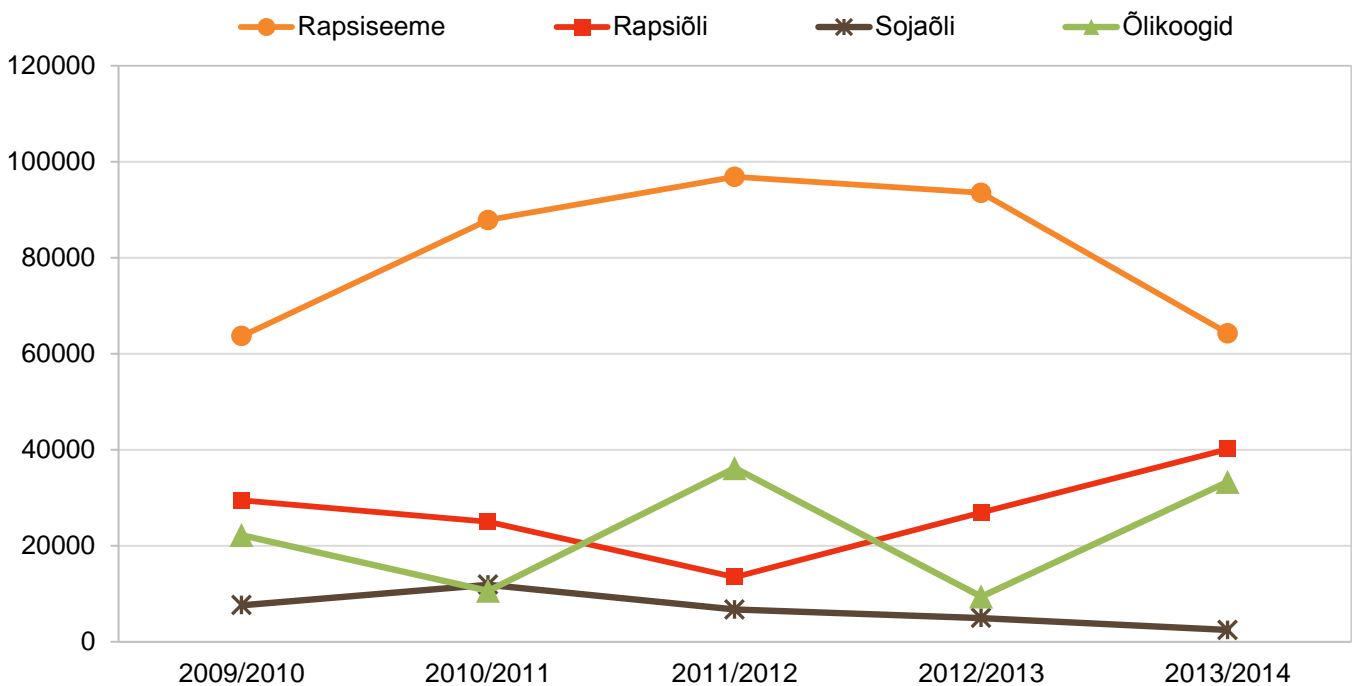
Joonis 22



Allikas: SA

Rapsiseemne ja õlitoodete eksportkogused saagiaastate lõikes
(tonni)

Joonis 23



Allikas: SA

	Nisu	Rukis	Oder	Kaer	Nisujahu	Rukki- jahu	Rapsi- seeme
Iirimaa	5,0						
Soome	2,2	98,7	0,1	13,1	32,0	24,5	79,0
Norra	10,5		4,6	12,7	0,3		
Taani	3,7	0,1	0,8	34,9	0,3	0,1	0,5
Saksamaa	0,5		2,3	9,1	0,2	0,2	10,4
Alžeeria							
Läti	11,5	1,1	8,0	10,5	25,4	75,1	0,7
Rootsi	8,7		1,8		24,9		4,6
Leedu	0,2		4,5		0,5	0,1	
Suurbritannia	6,0				0,1		
Saudi Araabia			69,8				
Venemaa			3,5				
Holland	3,0		1,8		0,1		4,8
Malta					12,1		
Tšehhi							
Hispaania	11,0			19,6			
Iraak	37,7						
Belgia					1,9		
Teised	0,0	0,1	2,8	0,1	2,2	0,0	0,0

Allikas: PM

Teravilja ja teraviljasaaduste ning õlikultuuride ja nende saaduste
põhiimpordi käive ja struktuur Eestis

Tabel 15

	Impordikäive (mln €)			Impordi struktuur (%)		
	2011/2012	2012/2013	2013/2014	2011/2012	2012/2013	2013/2014
TERAVILI JA TERAVILJASAADUSED	85,5	98,1	103,9	100,0	100,0	100,0
...sh teravili	14,5	24,6	22,0	17,0	25,0	21,2
...sh jahu ja tangained	20,6	18,9	18,3	24,2	19,3	17,6
...sh pagari ja kondiitritooted	50,3	54,7	63,6	58,9	55,7	61,2
ÕLIKULTUURID JA ÕLISAADUSED	47,2	52,8	57,3	100,0	100,0	100,0
...sh õlitaimeede seemned ja viljad	6,6	7,3	16,6	14,0	13,8	29,0
...sh taimeõli	19,4	19,4	15,1	41,2	36,8	26,4
...sh õlikoogid	21,1	26,1	25,6	44,8	49,4	44,6

Allikas: SA

Teravilja ning rapsi saagiaasta keskmised impordi ühikuhinnad
(€/tonn)

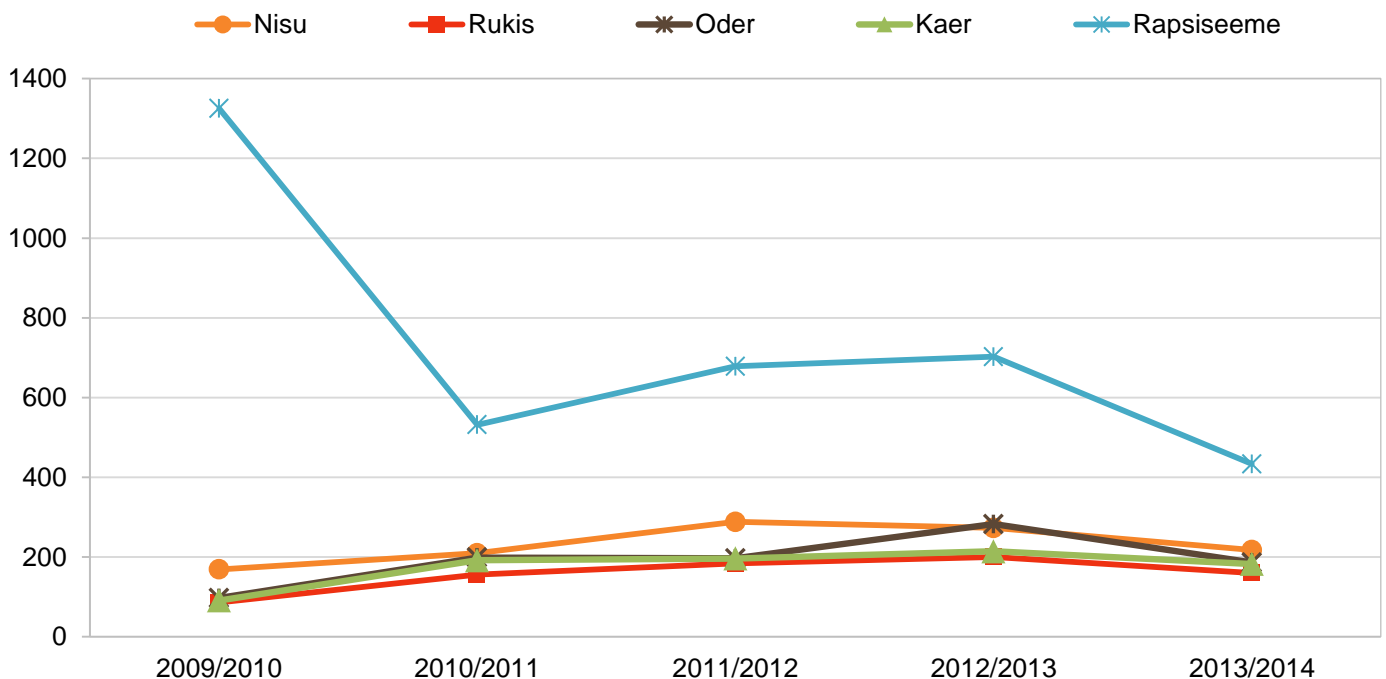
Tabel 16

	2010/2011	2011/2012	2012/2013	2013/2014	Muutus 12/13 - 13/14 ± %
Nisu	210	288	273	218	-20,2%
Rukis	156	184	200	160	-20,1%
Oder	199	197	283	186	-34,1%
Kaer	192	196	214	183	-14,7%
Püülijahu nisust	308	328	360	343	-4,8%
Rapsiseemne	532	679	702	434	-38,3%

Allikas: SA

Teravilja ja rapsi impordihindade muutus saagiaastate lõikes
(€/tonn)

Joonis 24



Allikas: SA

Teravilja ja teraviljasaaduste ning õlikultuuride ja nende saaduste
põhiimport Eestis saagiaastate lõikes (tonni)

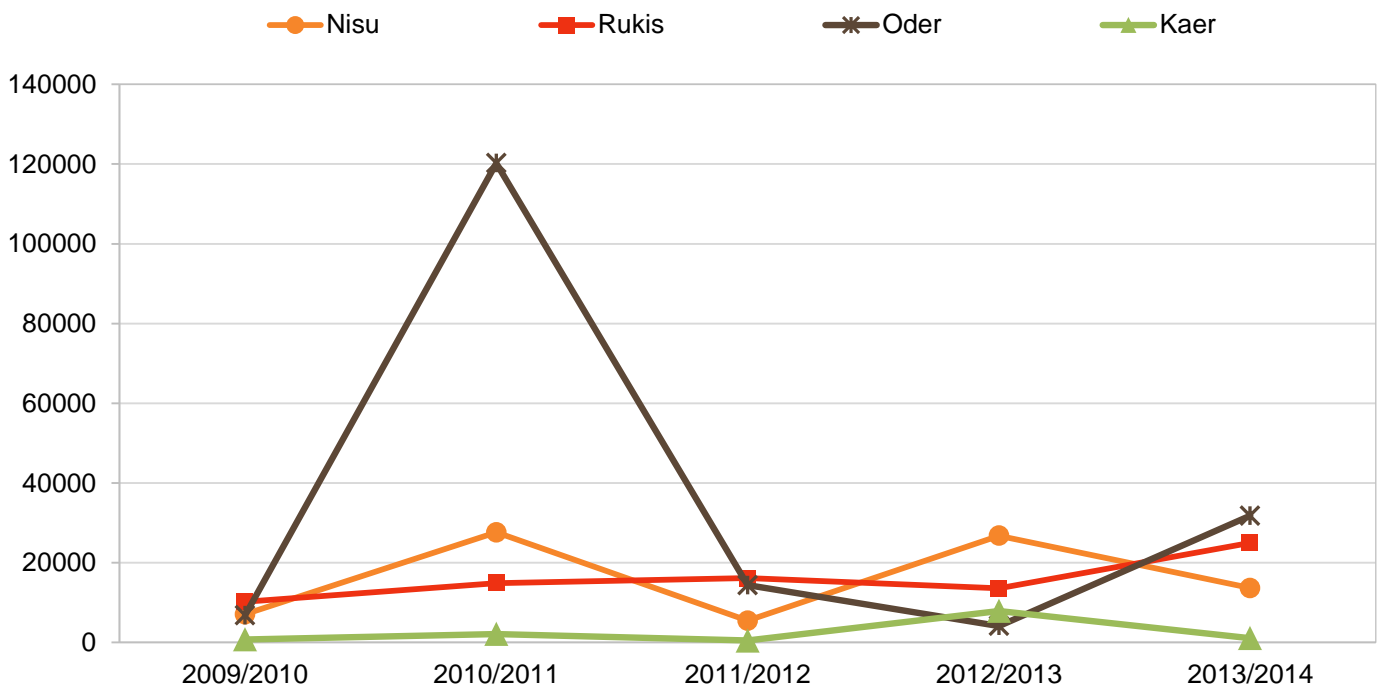
Tabel 17

	2010/2011	2011/2012	2012/2013	2013/2014	Muutus 12/13 - 13/14 ± %
Nisu	27614	5479	26771	13638	-49,1%
Rukis	14911	16150	13581	25008	84,1%
Oder	120206	14372	4122	31796	671,4%
Kaer	2117	473	7929	1084	-86,3%
Mais	18858	15782	33310	26109	-21,6%
Püülijahu nisust	16157	19198	17752	18073	1,8%
Püülijahu rukkist	210	152	158	158	-0,2%
Kruubid ja helbed	6910	7231	5902	5321	-9,8%
Teraviljatangud, lihtjahu ja graanulid	2345	4445	1073	1244	15,9%
Linnased	20739	24688	20194	20346	0,8%
Linnaseekstrakt	3269	3357	3721	5599	50,5%
Pagari-kondiitritooted	16993	18555	20085	20253	0,8%
Rapsiseeme	6049	3361	3990	22181	455,9%
Rapsiõli	5089	10561	11840	6593	-44,3%
Sojaõli	1955	3109	642	3676	472,6%
Õlikoogid	92996	103627	62740	44090	-29,7%

Allikas: SA

Teraviljade importkogused saagiaastate lõikes
(tonni)

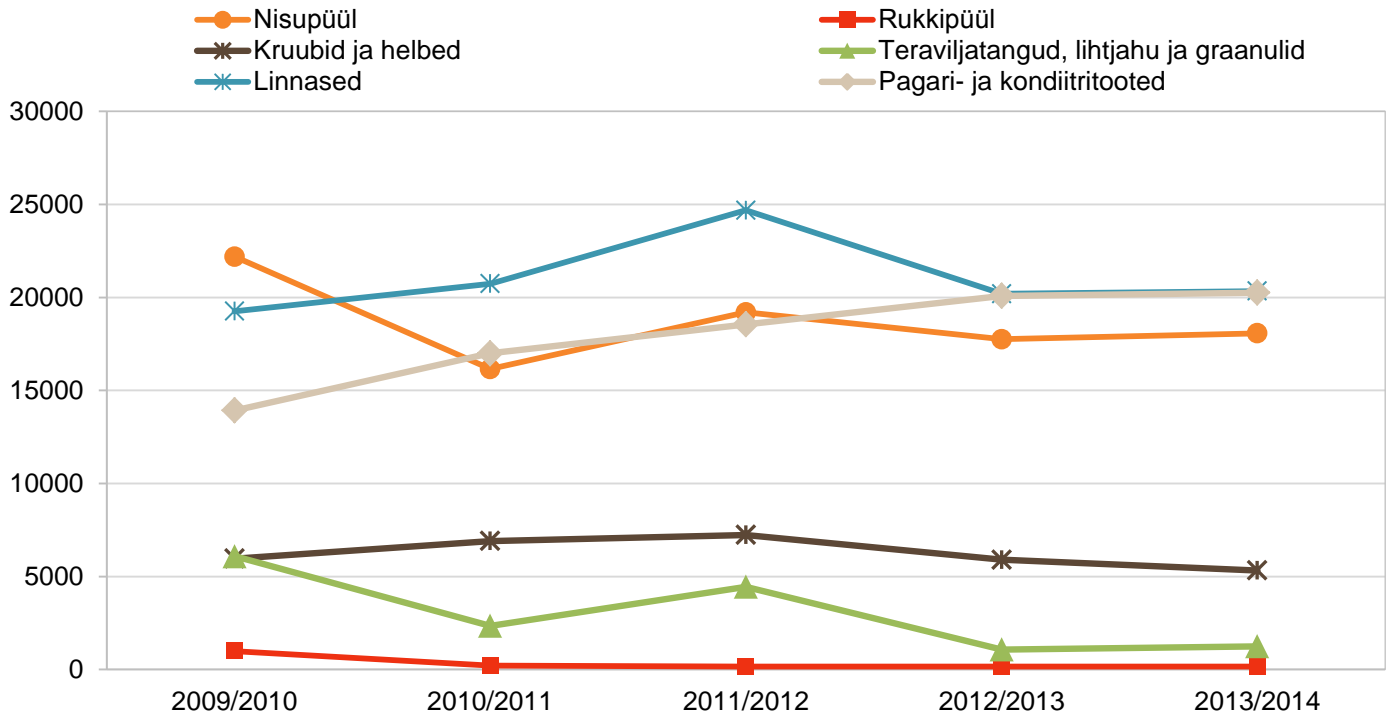
Joonis 25



Allikas: SA

Teraviljatoodete importkogused saagiaastate lõikes
(tonni)

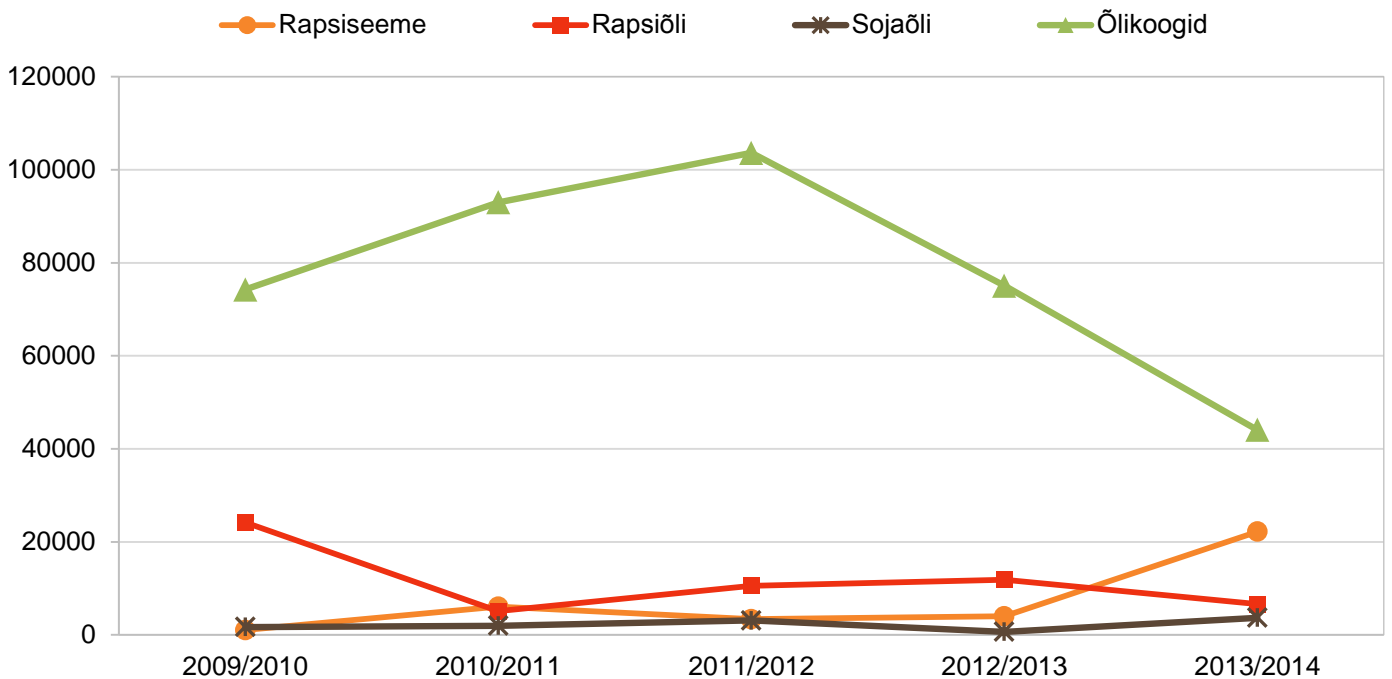
Joonis 26



Allikas: SA

Rapsiseemne ja õlitoodete importkogused saagiaastate lõikes
(tonni)

Joonis 27



Allikas: SA

	Nisu	Rukis	Oder	Kaer	Mais	Nisujahu	Rukki- jahu	Rapsi- seeme
Läti	29,3	79,2	84,3	33,9	8,6	40,4	1,9	23,9
Leedu	11,6	15,5	12,4	12,1	22,7	6,4	0,5	16,1
Kasahstan	7,8							10,9
Soome	0,5	0,7	2,3	49,7		49,7	23,8	
Saksamaa	22,0		0,4		0,3	0,2	12,2	22,3
Taani	0,2	2,4			0,9			0,8
Venemaa		1,8			14,6			10,9
Rootsi						1,5	54,6	
Holland	0,1					1,1		
Poola	0,2	0,3	0,6	2,3	1,9	0,2	0,2	0,7
Ungari					0,9			
Ukraina					22,6			3,4
Prantsusmaa					7,7		0,3	
Teised	28,3	0,1	0,0	2,0	19,8	0,5	6,5	11,0

Allikas: PM

TNS

Trendid Euroopa Liidus

Trendid Euroopa Liidus

Teravilja ja õlikultuuride tootmine ning tarbimise trendid Euroopa Liidus saagiaastal 2013/2014 ja prognoos saagiaastaks 2014/2015

Tulenevalt soodsatest ilmastikutingimustest Balkanimaades, Hispaanias ja Ungaris on teravilja kättesaadavus saagiaastal 2013/2014 suurenenud. Viimastel aastatel kahanenud teravilja varud on hakanud taastuma – teravilja varud kasvasid saagiaastal 2013/2014 võrreldes möödunud saagiaastaga 9,5% võrra.

Saagiaastal 2014/2015 kasvab teraviljade kasvupind Euroopa Liidus esialgsetel andmetel 1,7% 58,3 miljonile hektarile. Suureneb just nisu, tritikku ja sorgo kasvupind.

Teravilja kogusaagiks prognoositakse 364,2 miljonit tonni, mis on 4,4% rohkem kui eelmisel saagiaastal. Kogusaagist koguni 157,0 miljonit tonni ehk 34% moodustab nisu, 95,8 miljonit tonni ehk 26% mais ja 63,7 miljonit tonni ehk 17% oder.

Viimastel kuudel on teravilja hinnad maailmas langenud. Hinda survestavad kasvanud teraviljavarud Euroopas ning prognoositav maisi hea saagikus põhjapoolkeral. Enamiku teraviljade hinnad kukkusid umbes kolmandiku võrra, võrreldes septembrit 2013 ja septembrit 2014. Alates 2014. aasta aprillist aset leidnud USA dollari ja euro vahetuskursi nõrgenemine on suurendanud ekspordinõudlust, mis omakorda seab piirid teravilja maailmahindade langusele.

Teraviljade tootmine sisetarbimiseks ja ekspordiks jätkab ilmselt arenemist sarnases suunas nagu varem. Teravilja sisetarbimine ulatub 2014/2015. saagiaastal 278,6 miljoni tonnini. 2013/2014. aastal eksporditi teravilja rekordiliselt 43,5 miljonit tonni. Peamised ekspordijad olid sealjuures Prantsusmaa, Saksamaa, Rumeenia ja Leedu. Suurenenud teravilja tootmine võimaldab 2014/2015. aastal tõsta teravilja ekspordimahte keskmisest kõrgemale. Prognoositult eksporditakse 2014/2015. aastal 34,3 miljonit tonni teravilja, ületades keskmisi ekspordimahte 4,5 miljoni tonni võrra.

Õlikultuuride kasvupind Euroopa Liidus langes pärast eelmise saagiaasta suurenenud taset 11,5 miljoni hektari tasemele (eelmisel aastal oli see 11,8 miljonit hektarit) ning kogusaagiks prognoositakse 2014. aastal 32,8 miljonit tonni (eelmisel aastal oli see 31,2 miljonit tonni).

Liigiti pilku heites võib näha, et tulenevalt selle hooaja jätkuvast heast õlikultuuride saagikusest kasvab õlikultuuride toodangu tase möödunud saagiaastaga võrreldes 1,6 miljoni tonni võrra. Prognoositavalt kasvab rapsi tootmine 20,9 miljonilt tonnilt 22,2 miljonile tonnile. Ka päevalillede kasvatamise tingimused on siiani olnud head ning oodata on eelmise aasta piirides püsivat toodangu taset. Päevalilleseemnete saagiks prognoositakse 9089 tonni, mis on samal tasemel eelmise aastaga. Erandiks ei ole ka sojauba, mille puhul prognoositakse saagi kasvu 1,3 miljoni tonnini, ületades möödunud aasta saagikust 20% jagu.

Teravilja ja õlikultuuride tootmise ja tarbimise trendid Euroopa Liidus aastani 2023

Euroopa Liidu teraviljaturule on lähima kümnendi jooksul prognooside kohaselt omane ühtlane nõudlus ja kõrged hinnad, mis on tingitud varude vähesusest. Euroopa Liidu teraviljaturu suurimaks mõjutajaks on biokütuste turg, sest toidu- ja söödaturu nõudlus lähiaastatel oluliselt ei muutu. Teraviljatoodang kasvab prognooside kohaselt 2023. aastaks suurenenud saagikuse tõttu 316 miljonile tonnile. Prognooside kohaselt kasvab teravilja sisetarbimine Euroopa Liidus ja seda eelkõige etanooli- ja biomassitööstuse tõttu, mis kogub järjest hoogu tänu taastuvenergia direktiivile, mille kohaselt 10% energiast peaks tulema taastuvatest energiaallikatest.

Hoolimata sellest, et teravilja kasvupinna suurenemist pole ette näha, toimub siiski mõningane ümbermängimine teravilja liikide osas. Nähakse maisi ja nisu kasvupinna suurenemist – vastavalt 17% ja 42% – ning teiste teraviljade kasvupinna vähenemist. Nõudlus riisi järele Euroopa Liidus küll kasvab, kuid see osa imporditakse väljastpoolt Euroopa Liitu. Riisiga isevarustatuse tase kahaneb seetõttu lähikümnendil 56%-le.

Sarnased tegurid mõjutavad ka Euroopa Liidu õlikultuuride turgu, mille puhul on ette näha häid väljavaateid tootjatele seoses kõrge nõudlusega ja õlikultuuridest toodetavate õlide kõrgete hindadega. Pakkumise kasv suureneb eeldatavasti mõõduka saagikuse kasvu ja mõnevõrra vähem kasvupinna laienemise arvelt. Sarnaselt teraviljaturule saab ka õlikultuuride turule ja sisetarbimisele oluliseks mõjutajaks biodiisli- ja biomassitööstuse kasv.

Allikas: Euroopa Komisjoni Põllumajanduse Peadirektooraat

	2011/2012	2012/2013	2013/2014*	2014/2015**
VARUD PERIOODI ALGUSES	36,9	37,6	27,8	32,3
TOODETUD	286,0	275,9	304,8	319,9
IMPORT KOLMANDATEST RIIKIDEST	14,4	16,9	19,2	15,0
KOKKU RESSURSID	337,1	330,2	349,0	364,2
SISETARBIMINE	274,4	271,1	271,1	278,6
...seemnena	9,7	9,7	9,7	9,6
...loomasöödana	167,0	163,2	164,9	170,3
...tööstuslik	30,1	30,4	31,0	31,4
...inimtarbimine	65,4	65,6	65,6	65,4
...kadu	2,2	2,2	2,2	2,2
EKSPORT KOLMANDATESSE RIIKIDESSE	25,2	31,6	43,5	34,3
KASUTAMINE KOKKU	299,7	302,7	316,8	313,3
VARUD PERIOODI LÖPUS	37,6	27,8	32,2	50,9
VARUDE MUUTUS PERIOODI LÖPUS	0,7	-10,0	9,2	18,6

* esialgne

**prognoos oktoobri seisuga

Allikas: Euroopa Komisjoni Põllumajanduse Peadirektoraat

The logo for TNS, consisting of a solid pink square with the letters "TNS" in white, bold, sans-serif font centered within it.

TNS

Maailmaturu trendid

Maailmaturu trendid

Teravilja ja õlikultuuride tootmine ning tarbimine maailmas saagiaastal 2013/2014 ja prognoos saagiaastaks 2014/2015.

2013. aastal ja 2014. aasta esimeses pooles on teraviljaturul toimunud võrreldes möödunud aastaga tootmise suurenemine 2309,8 miljonilt tonnilt rekordilisele 2518,8 miljonile tonnile. Teravilja tarbimine on maailmas kasvanud 4%. Suurim tarbimise kasv on toimunud loomasöödaks kasutatava teravilja osas, samas pole teravilja tarbimine inimese kohta aasta jooksul muutunud.

Nagu ka Euroopa Liidus, nii oodatakse ka maailmas tervikuna käesoleval saagiaastal teraviljaturu olukorra paranemist. Teraviljade, sealhulgas ka riisi toodanguks prognoositakse 2014. aastaks 2 458 miljonit tonni, mis on 2,5% vähem kui 2013. aastal (tabel 20, tabel 21). Kahanemise tingib eelkõige nisu ja jämedateralise teravilja toodangu kahanemine. 2014. aastaks oodatakse riisitoodangu kasvu, mis ulatub 501,1 miljoni tonnini, ületades eelmise aasta taset 4 miljoni tonni võrra. Riisitoodangu tagasihoidlik kasv on tingitud oodatavatest ebasoodsatest ilmastikutingimustest ning hinnatasemest Aasias. Oodata on ka maisitoodangu vähenemist mullusega võrrelduna 3,9% võrra. Tootmise vähenemine on eelkõige tingitud kasvupinna vähenemisest USA-s ning tootmise langusest Argentiinas, Brasiilias ning Ukrainas. Maisitoodang on 2014. aastal prognoositult 967 miljonit tonni. Nisutoodangule prognoositakse 2014. aastaks mullusega võrrelduna 1,9% langust, mis on 13,4 miljonit tonni vähem kui möödunud aastal. Nisutoodangu vähenemine on eelkõige seotud tootmise vähenemisega Kanadas, kus pärast rekordiliselt kõrgeid saagiaastaid oodatakse saagi normaliseerumist selle keskmisele tasemele.

Teraviljade tarbimine maailmas ulatub prognooside kohaselt 2014/2015. saagiaastal 2 465,7 miljoni tonnini, mis on 1,9% kõrgem tase kui eelmisel saagiaastal. Tarbimise kasvust suurem osa tuleb maisi suuremast kasutamisest loomasöödana ja tööstuslikel eesmärkidel. Samas kasvab ka nisu ja riisi tarbimine inimeste toiduna, kuid seda eelkõige rahvastiku kasvu tõttu, arvestusega, et teravilja tarbimise keskmine tase püsib 153 kilogrammi tasemel inimese kohta aastas.

Teravilja tootmise ning tarbimise prognoos aastani 2023

Järgmiseks kümnendiks prognoositakse maailma teraviljatoodangu kasvuks ligikaudu 1,4% aastas, 2023. aastaks on toodang prognooside kohaselt kasvanud 12%. 57% kogukasvust tuleb arengumaadest.

Nõudluse ja pakkumise lühiajaline mittevastavus laheneb maailmaturul paari järgmise aastaga, kuid varud püsivad endiselt ajalooliselt madalal tasemel. Seetõttu on maailma teraviljaturg lähikümnendil väga haavatav ootamatustele ja seda eriti pakkumise poolelt (nt tõsised põuad suuremates tootmispiirkondades).

Teraviljade ja riisi eksport järgneval kümnendil prognooside kohaselt kasvab ja seda eelkõige mõningate Aasia riisiekspordijate esiletõusmise tõttu. Juhtiv riisiekspordija on lähikümnendil ilmselt Tai, millele järgneb kohe Vietnam. Nisu ja maisi ekspordi poolest püsib aga lähikümnendil esikohal ilmselt USA.

Teravilja hinnad surutakse tõenäoliselt maailmaturul allapoole, kuna majandusliku olukorra taastumine maailmas on aeglasem kui oodatud.

Õlikultuuride tootmine kasvab prognooside kohaselt lähikümnendil kiiremini kui teraviljade tootmine ja seda peamiselt suurenenud saagikuse tõttu. Palmiõli tootmine kasvab sarnaselt teiste taimeõlide tootmisega, säilitades 34% osakaalu kogu taimeõli tootmises terveks perioodiks.

Allikas: OECD - FAO

Teravilja ja teraviljasaaduste bilanss maailmas saagiaastate lõikes ja prognoos
saagiaastaks 2014/2015
 (mln tonni)

Tabel 20

	2012/2013	2013/2014*	2014/2015**
TOODETUD	2309,8	2518,8	2458,2
KOGUTARBIMINE	2333,2	2420,6	2465,7
...loomasöödana	802,1	858,2	882,8
...inimtarbimine	1075,2	1092,0	1108,2
...tarbimine inimese kohta (kg/aastas)	152,5	152,7	153,4
...muu	449,9	470,3	474,8
VARUD PERIOODI LOPUS	510,9	573,9	565,8

* esialgsed andmed

**prognoos

Allikas: FAO

Teravilja ja õlitaime seemnete tootmine ja tarbimine maailmas saagiaastate lõikes
 (mln t)

Tabel 21

	Tootmine			Tarbimine			Jäägid		
	2012/ 2013	2013/ 2014*	2014/ 2015**	2012/ 2013	2013/ 2014*	2014/ 2015**	2012/ 2013	2013/ 2014*	2014/ 2015**
TERAVILI	2309,8	2518,8	2458,2	2333,2	2420,6	2465,7	510,9	568,8	565,8
...sh nisu	672,0	715,1	701,7	680,9	687,9	699,2	173,9	177,5	179,5
...sh jämedateraline teravili	1151,8	1306,7	1255,4	1157,7	1242,2	1264,2	172,8	215,5	206,3
...sh riis	482,6	496,9	501,1	460,4	478,3	490,3	148,1	174,8	180,9

* esialgsed andmed

* prognoos

Allikas: FAO

Kokkuvõte

2014. aastal kasvas teravilja kasvupind esialgsetel andmetel 7,5%. Seejuures suurenes taliteravilja kasvupind 71,9% ja vähenes suviteravilja kasvupind 7,8%. Taliteraviljades kasvatatakse Eestis endiselt kõige enam talinisu, suviteraviljadest aga kõige enam otra. Taliteravilja saagikus kolmekordistus, samas kui suviteravilja saagikus vähenes 3,3%. Sellised muudatused kasvupinnas ja saagikuses on viinud selleni, et teravilja kogutoodang 2014. aastal on vaadeldud aastate kõrgeim.

Rapsi kasvupind on 5,8% vähenenud, kuid suurenenud saagikuse arvelt on kogusaak ka rapsi puhul 4,1% tõusnud.

Teravilja kokkuost on saagiaastal 2013/2014 võrrelduna eelneva saagiaastaga vähenenud 27,1 tuhande tonni võrra ehk 3,7%. Koguseliselt on kokkuost kõige enam vähenenud nisu puhul – 20,8%. Saagiaastal 2013/2014 suurenes aga rapsi kokkuost – 14 tuhande tonni võrra ehk 9%.

2013. aastal kasvas võrreldes 2012. aastaga nii tangainete, kondiitritoodete kui ka jahust pagaritoodete tootmine ning vähenes jahu (eriti just nisujahu) tootmine.

Teravilja kokkuostuhinnad Eesti tootjatelt on saagiaastal 2013/2014 võrreldes saagiaastaga 2012/2013 langenud vahemikus 35,8% söödakaera puhul kuni 19,6% söödaniisu puhul. Pikemat trendi jälgides võib näha, et teravilja kokkuostuhind langes viimase nelja saagiaasta madalaimale tasemele. Euroopa Liidu keskmisega võrreldes on Eesti teravilja kokkuostuhinnad olnud enamjaolt madalamad ja olid madalamad ka saagiaastal 2013/2014.

Teraviljatoodete jaehinnad on võrreldes saagiaastaga 2012/2013 mõnevõrra tõusnud. Hinnatõus teiste toodete puhul on olnud ühtlane, jäädes 0,7% ja 1,6% vahele. Võrdluses Euroopa pealinnade supermarketite jaehindadega teraviljatoodete kategoorias oli Eestis 2014. aasta juunis (ehk saagiaasta lõpus) pealinnade keskmisest tasemest odavam kõikides tooterühmades. Odavaimad teraviljatooted on vaadeldud pealinnadest Amsterdamis, Prahast ja Tallinnas, kõige kallimad teraviljatooted leiab aga Londonist ja Helsingist.

Teravilja ja teraviljatoodete eksport ümberarvestatuna terale on võrreldes saagiaastaga 2012/2013 veidi langenud – 4,4% ehk 506,5 tuhandelt tonnilt 484,4 tuhandele tonnile. Ekspordikäive on aga tulenevalt teravilja kokkuostuhindade kallinemisest vähenenud mõnevõrra enam – 7,3% ehk 12,7 miljoni euro võrra, jõudes 2013/2014. saagiaastal 161,5 miljoni euro tasemele. Teravilja ja teraviljatoodete ekspordikäibest moodustas saagiaastal 2013/2014 üle poole ehk 51,6% teravili. Pagari- ja kondiitritoodete ekspordi osakaal kogu teravilja ja teraviljasaaduste väljaveos on suurenenud 10,9% võrra. Jahu ja tangained moodustasid saagiaastal 2013/2014 ekspordikäibest 9,4% ning pagari- ja kondiitritooted 39,1%.

Õlikultuuride ja õlisaaduste ekspordikäive on samuti vähenenud ja seda 15,3% ehk 13,6 miljoni euro võrra. Õlikultuuride ja õlisaaduste ekspordist moodustas saagiaastal 2013/2014 kõige suurema osa ehk 52,1% taimeõli, mille osakaal on võrreldes saagiaastaga 2012/2013 kasvanud 7,7% võrra. Õlitaime seemnete ja viljade eksport moodustas ekspordikäibest 36,4%, mis on 15,8% võrra vähem kui eelmisel saagiaastal. Õlikookide osakaal õlikultuuride ja õlisaaduste ekspordikäibes on pärast eelmise saagiaasta langust (3,5%) järsult kasvanud (11,6%).

Teravilja ja teraviljatoodete import ümberarvestatuna terale on võrreldes saagiaastaga 2012/2013 langenud 1,5% – 202,6 tuhandelt tonnilt 199,5 tuhandele tonnile. Teravilja ja teraviljatoodete impordikäive seevastu on kasvanud 5,9% – 98,1 miljonilt eurolt 104,0 miljonile eurole. Impordikäibest üle poole (61,2%) moodustasid saagiaastal 2013/2014 endiselt pagari- ja kondiitritooted. Võrreldes saagiaastaga 2012/2013 on pagari- ja kondiitritoodete osakaal mõnevõrra suurenenud (55,7%-lt 61,2%-le). Mõnevõrra on vähenenud teravilja (25,0%-lt 21,2%-le) ning jahu ja tangainete (19,3%-lt 17,6%-le) osakaal impordikäibes.

Õlikultuuride ja õlisaaduste impordikäibest 2013/2014. saagiaastal moodustab 44,6% õlikook. Õlikoogi osakaal õlikultuuride ja õlisaaduste impordikäibes on võrreldes saagiaastaga 2012/2013 vähenenud 4,8% võrra ehk õlikookide impordikäive on vähenenud 0,5 miljoni euro võrra. Õlitaime seemnete ja viljade osakaal õlikultuuride ja õlisaaduste impordikäibes on kasvanud 15,2% võrra, tõustes 13,8%-lt 29,0%-le, kuid taimeõli osatähtsus impordikäibes on vähenenud 36,8%-lt 26,4%-le.