



PIIMATURG

2015 aasta I kvartal



TURU-ÜLEVAADE

AGRISEIRE

TNS EMOR

Uuringu eri etappides osalesid ja olid vastutavad:
Aivar Voog, Claudia Meriküla, Maire Nõmmik

Tellijapoolne kontaktisik: Aleksander Vukkert

AS Emor

Tammsaare Ärikeskus
A. H. Tammsaare tee 47
11316 Tallinn

t: +372 626 8500

f: +372 626 8501

emor@emor.ee

www.emor.ee

Töö on teostatud Eesti Põllumajandusministeeriumi tellimusel.

©TNS Emor

SISUKORD

Sissejuhatus	3
Piima tootmine	
Piima tootmine.....	4
Joonis 1: Piima toodang, kokkuost ja lehmade arv Eestis 2008-2015 kvartalite kaupa.....	5
Tabel 1: Piima tootmise näitajad I kvartalis aastatel 2011-2015.....	5
Tabel 2: Piima tootmiskvoodi täituvus kvoodiaastal 2013/2015.....	5
Piimatööstuste majandusnäitajad ja piimatoodete tootmine	
Piimatööstuste majandusnäitajad ja piimatoodete tootmine.....	6
Tabel 3: Ettevõtete arv, tööga hõivatute arv, tulud, kulud ja lisandväärtus piimatööstuses I kvartalis 2013-2015 ja aastatel 2012-2014	7
Joonis 2: Piimatööstuste müügitulu ja kulud 2008-2015 kvartalite kaupa	7
Joonis 3: Piimatööstuste kogukasum ja lisandväärtus 2008-2015 kvartalite kaupa	8
Joonis 4: Piimatööstuste tootlikkus müügitulu ja lisandväärtuse alusel 2008-2015 kvartalite kaupa	8
Tabel 4: Piimatööstuste toodang I kvartalis aastatel 2012-2015	9
Joonis 5: Põhiliste piimatoodete tootmine Eestis kvartalite lõikes 2008-2015	9
Piima hinnad	
Piima hinnad.....	10
Tabel 5: Piima kokkuostuhinnad EL-is ja maailmas I kvartalis 2013-2015 ja aastatel 2012-2014.....	11
Joonis 6: Piima kokkuostuhinnad Eestis ja lähiriikides 2008-2015.....	12
Tabel 6: Piima keskmised kokkuostuhinnad Euroopa Liidu suurtes meiereides I kvartalis 2013-2015 ja aastatel 2012-2015.....	13
Tabel 7: Piimatoodete tööstusest väljamüügihind I kvartalis 2013-2015 ja aastatel 2012-2014.....	14
Joonis 7: Juustu ja või tööstusest väljamüügihind Eestis kvartalite lõikes 2008-2015.....	14
Tabel 8: Piimatoodete tööstusest väljamüügihind Euroopas ja maailmas I kvartalis 2013-2015 ja aastatel 2012-2014	15
Joonis 8: Või tööstusest väljamüügihind kvartalite lõikes 2008-2015	16
Joonis 9: Juustu tööstusest väljamüügihind kvartalite lõikes 2008-2015.....	16
Joonis 10: Täispiimapulbri tööstusest väljamüügihind kvartalite lõikes 2008-2015	17
Joonis 11: Lössipulbri tööstusest väljamüügihind kvartalite lõikes 2008-2015	17
Tabel 9: Piimatoodete keskmised jaehinnad Eesti turgudel ja kauplustes I kvartalis 2013-2015 ning aastatel 2012-2014	18
Joonis 12: Piima hinnad Eestis kvartalite lõikes 2008-2015	19
Joonis 13: Kaupluste omamärgitoote ja tootjabrändi piima hinna võrdlus (2,5% kilepiim, 1l) 2012 - 2015.....	19

Joonis 14: Toorpiima ja joogipiima hindade dünaamika Eestis 2011-2015	20
Joonis 15: Väi ja toorpiima hindade dünaamika Eestis 2011-2015	20
Joonis 16: Juustu ja toorpiima hindade dünaamika Eestis 2011-2015	21
Tabel 10: Piimatoodete jaehinnad märtsis 2015 Euroopa pealinnade supermarketites	22
Joonis 17: Väi jaehinnad lähiriikide pealinnades 2011-2015	23
Joonis 18: Edam juustu jaehinnad lähiriikide pealinnades 2011-2015	23
Joonis 19: 3-4% piima jaehinnad lähiriikide pealinnades 2011-2015	24
Joonis 20: Kohvikoores jaehinnad lähiriikide pealinnades 2011-2015	24
Joonis 21: Joogijogurti jaehinnad lähiriikide pealinnades 2011-2015	25
Joonis 22: Activia topsijogurti jaehinnad lähiriikide pealinnades 2011-2015	25
Joonis 23: Maitsestatamata jogurti jaehinnad lähiriikide pealinnades 2011-2015	26
Joonis 24: Valgehallitusjuustu (Brie President) jaehinnad lähiriikide pealinnades 2011-2015.....	26

Eksport ja import

Eksport ja import.....	27
Joonis 25: Piimatoodete ekspordi- ja impordikäive ning väliskaubanduse saldo 2008-2015 kvartalite kaupa	29
Tabel 11: Piimatoodete põhieksport I kvartalis aastatel 2014-2015	29
Tabel 12: Põhiliste piimatoodete eksport I kvartalis aastatel 2011-2015	30
Joonis 26: Põhiliste piimatoodete eksport aastatel 2010-2015 kvartalite lõikes	30
Tabel 13: Põhiliste piimatoodete ekspordi struktuur riikide lõikes 2015. aasta I kvartalis.....	30
Joonis 27: Piimatoodete ekspordi struktuur riigiti 2014. ja 2015. aasta I kvartalis	31
Joonis 28: Piimatoodete ekspordi struktuur tooterühmade põhjal 2014. ja 2015. aasta I kvartalis.....	31
Tabel 14: Piimatoodete põhiimport I kvartalis aastatel 2014-2015	32
Tabel 15: Põhiliste piimatoodete import I kvartalis aastatel 2011-2015.....	33
Joonis 29: Põhiliste piimatoodete import aastatel 2010-2015 kvartalite lõikes	33
Tabel 16: Põhiliste piimatoodete impordi struktuur riikide lõikes 2015. aasta I kvartalis.....	33
Joonis 30: Piimatoodete impordi struktuur riigiti 2014. ja 2015. aasta I kvartalis.....	34
Joonis 31: Piimatoodete impordi struktuur tooterühmade põhjal 2014. ja 2015. aasta I kvartalis	34

Euroopa Liidu piimaturu trendid

Euroopa Liidu piimaturu trendid.....	35
Tabel 17: Piima ja piimatoodete tootmine Euroopa Liidus 2013-2014 ja prognoos aastateks 2015-2016	38

Maailma piimaturu trendid

Maailma piimaturu trendid	39
Tabel 18: Piimatoodang maailmas 2011-2013	40
Tabel 19: Piima tarbimine maailmas inimese kohta 2012-2014	40

Kokkuvõte	41
-----------------	----

Sissejuhatus

Käesolevas aruandes antakse ülevaade Eesti piimasektorist ja selle arengutest 2015. aasta I kvartalis ning selle arengutest võrrelduna eelnevate perioodidega.

Aruandes käsitletakse nii piima tootmise kui ka piimatööstuse majandusnäitajatega seonduvaid arenguid. Lisaks sellele antakse ülevaade piimatoodete hindadest, mis hõlmab infot nii piima kokkuostuhindade, töötaja väljamüügihindade, jaehindade kui ka maailmaturu hindade kohta. Aruandes käsitletakse ka 2015. aasta I kvartalis toimunud piimatoodete kaubavahetust Eesti ja teiste riikide vahel ning viimases osas antakse ülevaade lähima aasta ja kümnendi trendidest piimatoodete Euroopa Liidu ja maailmaturul.

Töös on kasutatud Statistikaameti, Põllumajandusministeeriumi, PRIA ja EKI andmeid. Alates septembrist 2011 pärinevad andmed TNS Emori hinnavaatlustest ja tootjate küsitlusest. Euroopa ja maailmaturust ülevaate tegemisel on kasutatud LTO, CLAL-i, OECD, FAO ja Euroopa Komisjoni Põllumajanduse Peadirektoraadi raporteid.

TNS

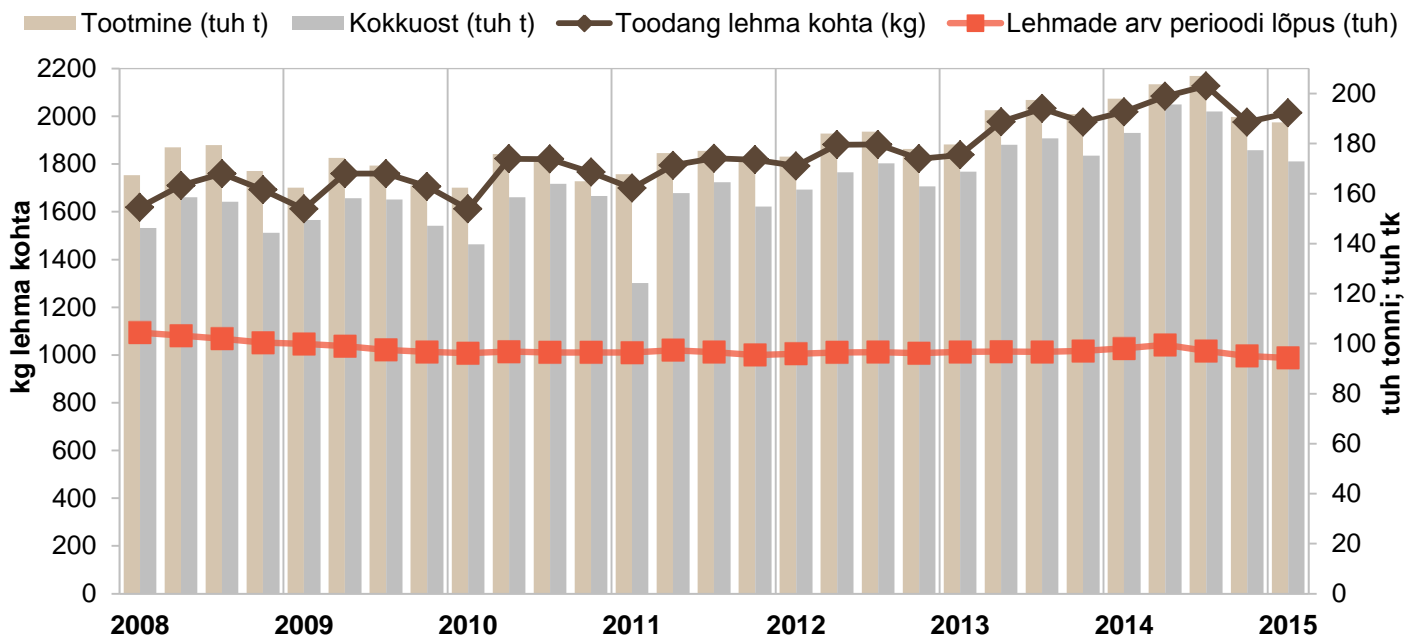
Piima tootmine

Piima tootmine

Piimatoodang Eestis oli 2015. aasta I kvartalis 4,8% väiksem kui möödunud aasta samal perioodil, st piima toodeti kolme kuuga 188,5 tuhat tonni (joonis 1, tabel 1). Kahanemine tuleneb eelkõige piimalehmade arvu vähenemisest võrreldes 2014. aasta I kvartaliga (3,9%), kuid ka vähenenud produktiivsusest lehma kohta (0,2%).

Ka piima kokkuost on vähenenud – võrreldes 2014. aasta I kvartaliga 5,7% ehk 10,4 tuhat tonni, langedes 172,9 tuhande tonni tasemele.

Euroopa Liidu poolt määratud piima tootmiskvoot Eestile kvoodiperioodil 01.04.2014–31.03.2015 oli 692 926 tonni. Kvoodiaasta lõpuks sai täidetud 79,7% kvoodist ehk 552 250 tonni (tabel 2). Seejuures täideti tarnekvoodist 80,0% ja otseturustuskvoodist 43,6%.



Allikas: SA

Piima tootmise näitajad I kvartalis aastatel 2012-2015

Tabel 1

Kogu Eesti	I kvartal				muutus I kv 2015/2014	
	2012	2013	2014	2015	± kogus	± %
Piimatoodang (tuh.t)	174,8	179,7	198,0	188,5	-9,4	-4,8%
Toodang lehma kohta (kg)	1792	1838	2019	2014	-5,0	-0,2%
Piimalehmade arv perioodi lõpus (tuh)	96,0	96,7	98,1	94,3	-3,8	-3,9%
Piima kokkuost (naturaalkaal, tuh.t)	161,5	168,8	183,3	172,9	-10,4	-5,7%
Kokkuostu osakaal toodangust (%)	92,4	93,9	92,6	91,7	-0,9	-1,0%

Allikas: SA

Piima tootmiskvoodi täituvus kvoodiaastal 2014/2015*

Tabel 2

Kvoodiperiood: 01.04.2014-31.03.2015	Kokku	Tarnekvoot	Otseturustuskvoot
EL-i kehtestatud kvoot, tonni	692 926	686 868	6 057
...% kogukvoodist	100,0	99,1	0,9
Täidetud kvoot, tonni	552 250	549 607	2 643
...% EL kvoodist	79,7	80,0	43,6

*tarnekvoodi ja otseturustuskvoodi täituvus 16.01.2015 seisuga

Allikas: PRIA

The logo consists of a solid pink square with the letters 'TNS' in white, bold, sans-serif font centered within it.

TNS

Piimatööstuste majandusnäitajad

Piimatööstuste majandusnäitajad ja piimatoodete tootmine

Piimatoodete tootmisega tegeles 2015. aasta I kvartalis keskmiselt 26 ettevõtet, mis andsid tööd 2023 inimesele, kelle peale kulus tööjõukulude näol 8,03 miljonit eurot (tabel 3). Piimatööstuste arv on võrreldes aastatagusega 4 võrra suurenenud, kuid töötajate arv on 8 töötaja võrra langenud. Sellest hoolimata on aga tööjõukulud võrreldes 2013. aasta I kvartaliga 686,2 tuhande euro võrra ehk 9,3% tõusnud.

Piimatööstused lõpetasid Statistikaameti andmetel 2015. aasta I kvartali 5,7 miljoni euro suuruse kasumiga, mida on võrreldes 2014. aasta I kvartaliga ligi 16 korda ehk 5,3 miljonit eurot rohkem (joonis 3). Piimatööstuste tulud olid 2015. aasta I kvartalis 82,2 miljonit eurot ning kulud kokku 76,5 miljonit eurot (joonis 2). Kui tulud on võrreldes 2014. aasta I kvartaliga langenud 13,7%, siis kulud on seejuures vähenenud 19,4%.

Piimatoodete tootmises on võrreldes 2014. aasta I kvartaliga toimunud mõningad nihked: rohkem toodeti joogipiima (4,9% ehk 1,1 tuhande tonni võrra) ja võid (8,3% ehk 0,1 tuhande tonni võrra). Vähenes aga koore tootmine (14,1% ehk 900 tonni võrra), hapendatud piima tootmine (5,4% ehk 500 tonni võrra) ning juustu tootmine (1,0% ehk 100 tonni võrra).

Ettevõtete arv, tööga hõivatute arv, tulud, kulud ja lisandväärtus piimatööstuses I kvartalis 2013-2015 ja aastatel 2012-2014

Tabel 3

Kogu Eesti	Aasta			I kvartal			muutus I kv 2015/2014	
	2012	2013	2014**	2013	2014	2015	± kogus	± %
Ettevõtete arv*	24	25	21	23	22	26	4,0	18,2%
Tööga hõivatute arv*	2121	2063	2034	2042	2031	2023	-8,3	-0,4%
Tulud kokku, tuhat eurot	362349	391738	393269	86926	95288	82221	-13067,4	-13,7%
Kulud kokku, tuhat eurot	347590	381220	374490	84012	94891	76529	-18362,3	-19,4%
Kogukasum, tuhat eurot	11967	10570	18778	2953	362	5692	5330,2	1473,7%
Lisandväärtus, tuhat eurot	61093	40590	49486	10216	7750	13731	5981,1	77,2%
Tööjõukulud, tuhat eurot	29073	30071	30707	7263	7353	8039	686,2	9,3%
Tööjõukulude osakaal piimatööstuse kogukuludes, %	8,4	7,9	8,2	8,6	7,7	10,5	2,8	35,6%

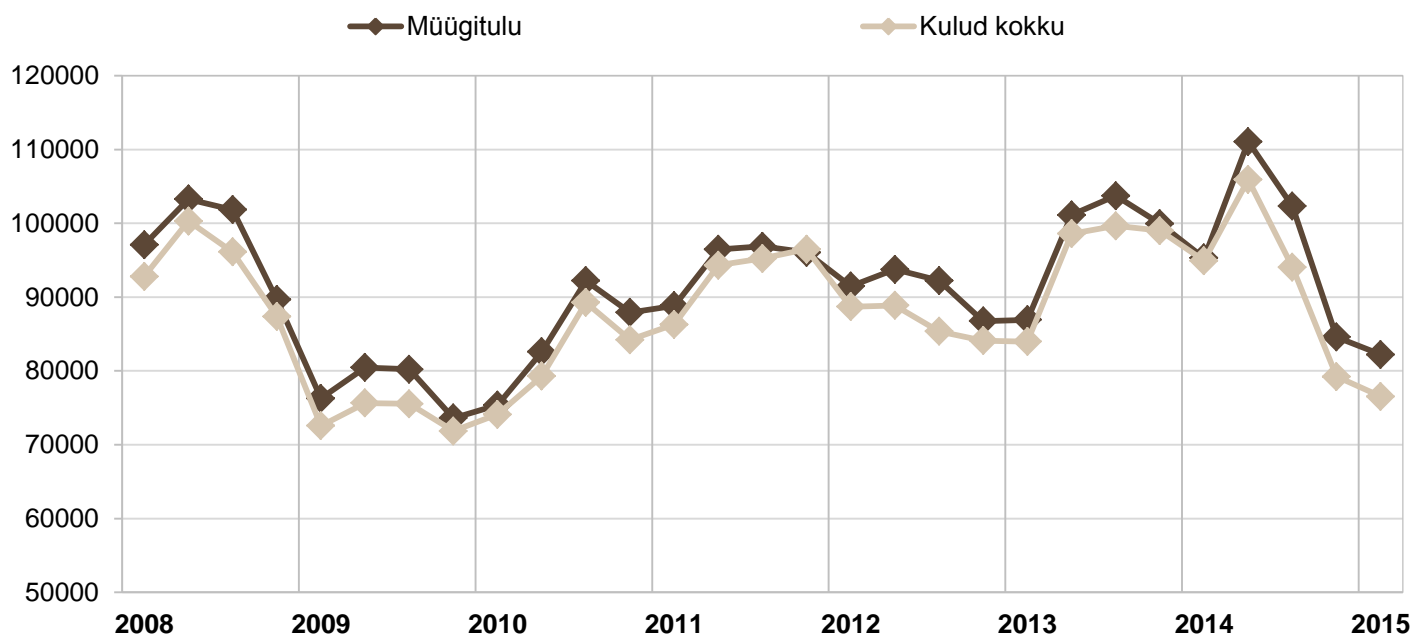
*kvartali või aasta keskmine

**lühiajastatistka põhjal

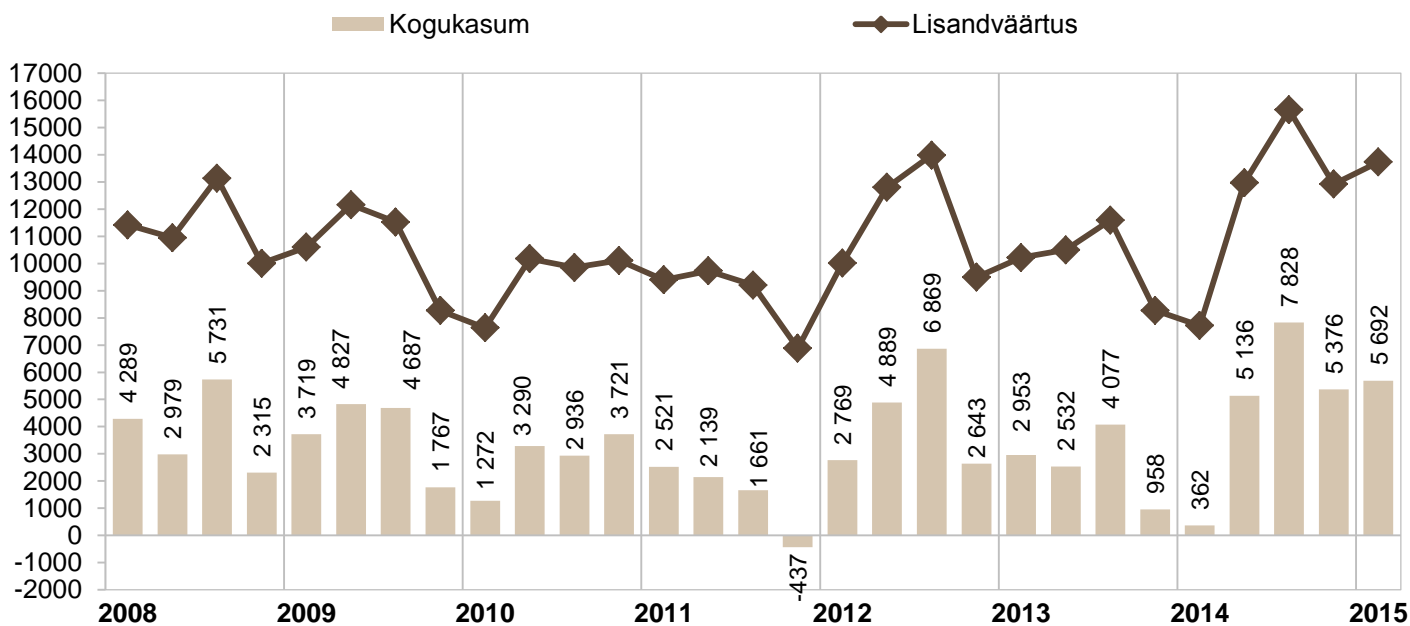
Allikas: SA

Piimatööstuste müügitulu ja kulud 2008-2015 kvartalite kaupa (tuh €)

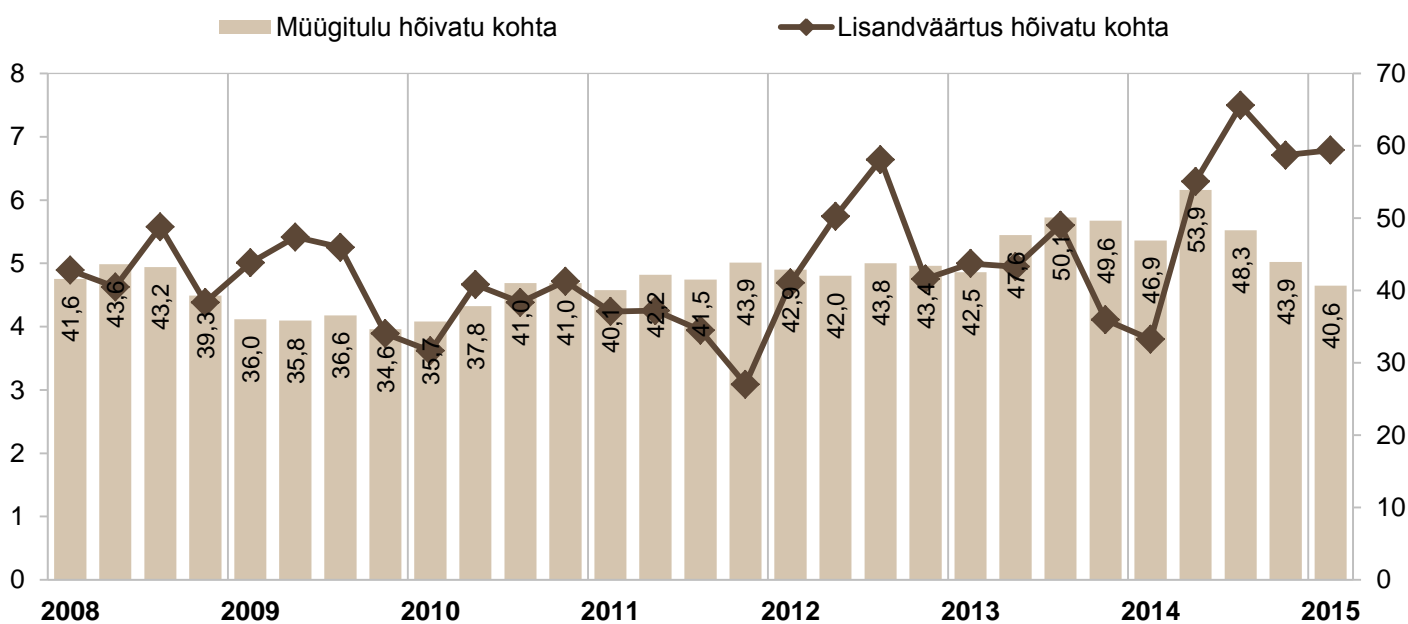
Joonis 2



Allikas: SA



Allikas: SA



Allikas: SA

Piimatööstuste toodang I kvartalis aastatel 2012-2015
(tuh t)

Tabel 4

Kogu Eesti	I kvartal				muutus I kv 2014/2015	
	2012	2013	2014	2015	± kogus	± %
Joogipiim	22,6	21,6	22,6	23,7	1,1	4,9%
Koor	5,3	7,2	6,4	5,5	-0,9	-14,1%
Hapendatud piim	10,8	9,8	9,2	8,7	-0,5	-5,4%
Või ja muud piimarasvatooted (82%-lise või ekvivalendina)	1,6	0,9	1,2	1,3	0,1	8,3%
Juust, k.a kohupiim	11,0	10,7	10,3	10,2	-0,1	-1,0%
...sh kohupiim	4,6	4,5	4,7	4,8	0,1	2,1%

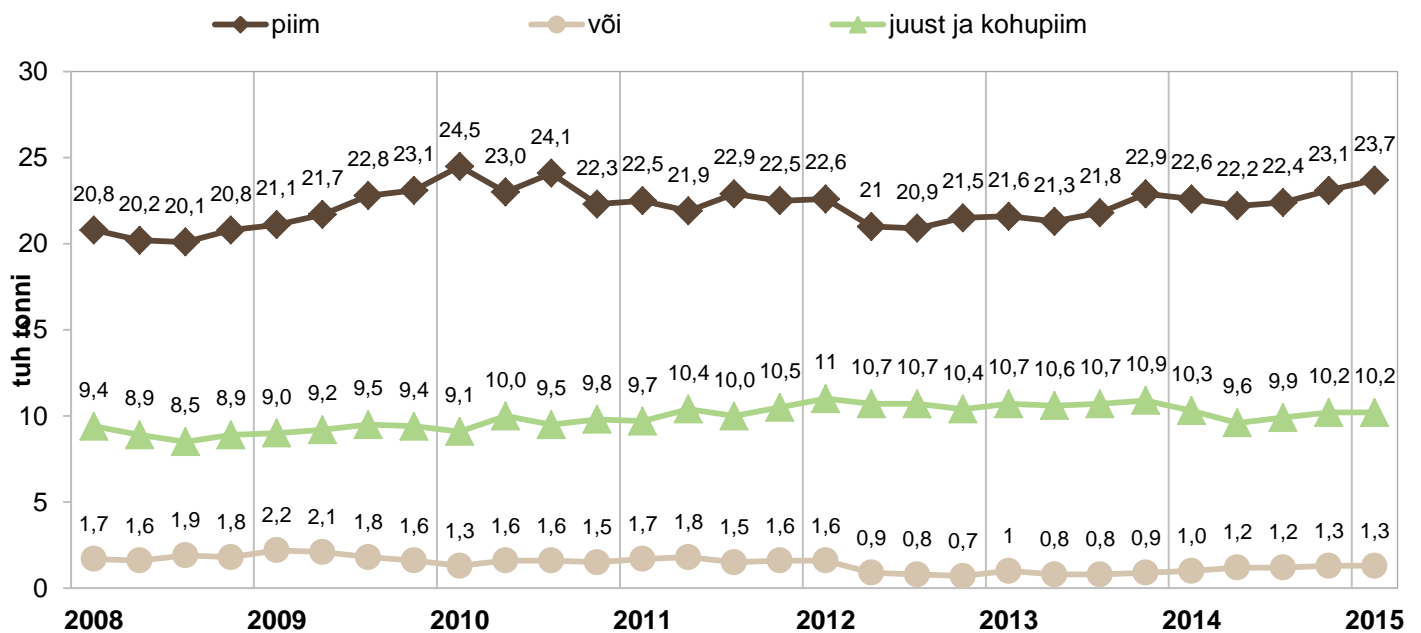
Andmekaitse põhimõttel puuduvad andmed täispiima- ja koorepulbri ning lõssipulbri kohta

Allikas: SA

Põhiliste piimatoodete tootmine Eestis kvartalite lõikes 2008-2015

Joonis 5

(tuh t)



Allikas: SA

TNS

Piima hinnad

Piima hinnad

Kokkuostuhinnad

Piima keskmine kokkuostuhind oli Eestis 2015. aasta I kvartalis 0,246 eurot kilogrammi kohta, mis on 38,4% madalam hind kui 2014. aasta I kvartalis, mil keskmiselt osteti piima kokku hinnaga 0,400 eurot kilogrammi kohta (tabel 5). Võrreldes piima kokkuostuhindu Eestis ja lähiriikides võib öelda, et see on keskmisest madalamal tasemel – mõnevõrra madalam on kokkuostuhind vaid Lätis (0,224 €/kg) ja Leedus (0,228 €/kg) ning oluliselt kõrgem Soomes (0,385 €/kg) ja Rootsis (0,311 €/kg) (joonis 6).

Ka Euroopa Liidus tervikuna on piima keskmised kokkuostuhinnad 2015. aasta I kvartalis võrreldes eelmise aasta sama perioodiga langenud, kuid seda vähem kui Eestis, mistõttu oli I kvartalis Euroopa Liidu keskmine piima kokkuostuhind Eesti omast kõrgem – 0,319 €/kg.

Kui vaadata muud maailma, siis on kokkuostuhinna muutused 2015. aasta I kvartalis võrreldes eelmise aasta sama perioodiga olnud erinevad: Jaapanis ja Argentiinas on piima kokkuostuhind tõusnud – vastavalt 11,1% ja 25,5%. Samas on kokkuostuhind langenud Brasiilias 9,3%, USA-s 15,7%, Uus-Meremaal 37,9% ja Uruguays 7,1%.

Tööstusest väljamüügi hind

Piimatoodete tööstusest väljamüügi hinnad on võrreldes 2014. aasta I kvartaliga langenud (tabel 7). Kõige enam ehk 33,5% on langenud Gouda-tüüpi juustu kilohind, mis langes 2015. aasta I kvartali 2,69 euro tasemele. Kuid ka teiste juustude hind on langenud – Edami puhul 26,4% 2,67 euro tasemele ja Tilsiti puhul 22,8% 2,73 euro tasemele. Mis puudutab jogipiima, siis enam on langenud just populaarsema kilepakendis 2,5% jogipiima tööstusest väljamüügi hind – 12,6% ehk 6 senti võrra, 0,39 euro tasemele. Kilepakendis 3,5% piima hind on langenud 5 senti võrra 0,49 euro tasemele liitri kohta. Või osas on 9,8% langust näha või väikepaki puhul, mille hind langes 2015. aasta I kvartalis keskmiselt 4,11 eurole kilogrammi kohta, monoliitvõi tööstusest väljamüügi hind on langenud 11,9% 3,27 euro tasemele.

Kui 2012. aastal oli Eestile iseloomulik Euroopa Liidu keskmisest kõrgem hind nii juustu kui ka või väljamüügis, siis 2013. aastal püsis Eesti hind isegi veidi madalamal kui Euroopa Liidus keskmiselt ning sama seis on ka 2015. aasta I kvartalis. Euroopa Liidus oli 2015. aasta esimeses kvartalis Edami juustu tööstusest väljamüügi hind 3,28 €/kg ehk 13,5% madalam kui eelmise aasta samal perioodil. Või keskmine hind oli Euroopa Liidus 2015. aasta I kvartalis 3,45 €/kg ehk 8,9% madalam kui 2014. aasta samal perioodil (tabel 8, joonised 8–9).

Jaehinnad

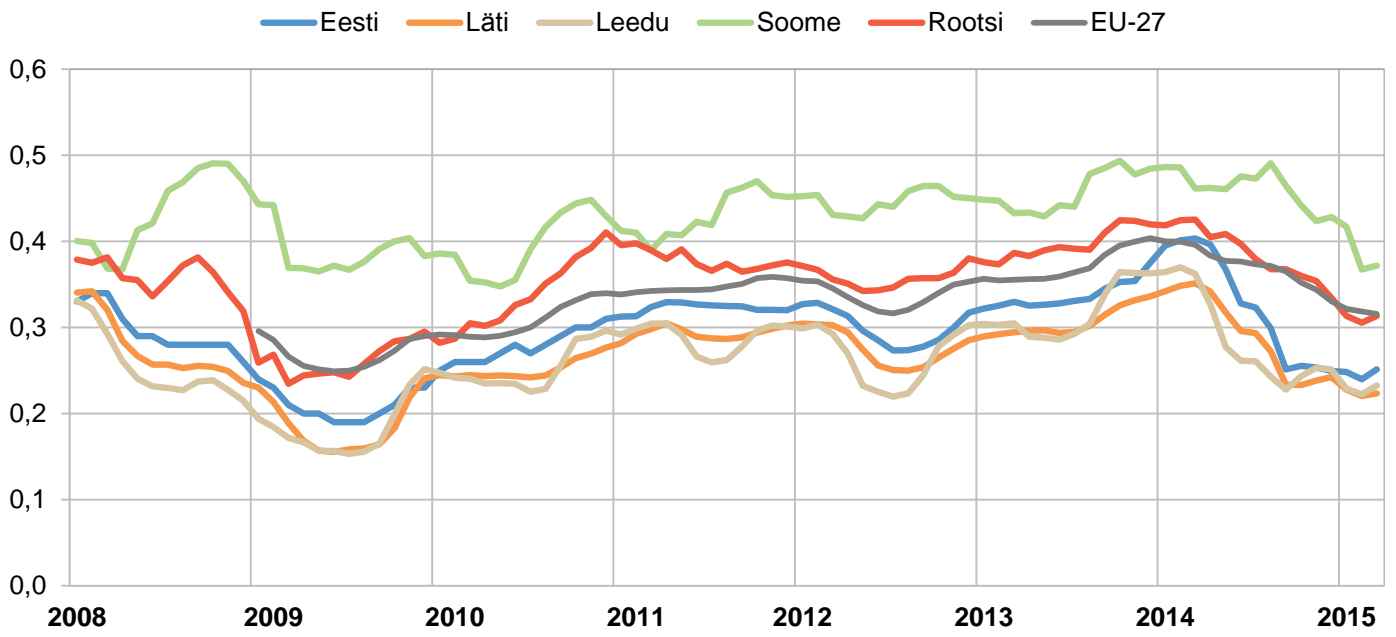
Nii nagu ka tööstusest väljamüügi hinnad, on langenud ka jaehinnad (tabel 9). Võrreldes 2014. aasta I kvartaliga on kauplustes langenud hinnad kõikide piimatoodete puhul. Enim on langenud kohvikoore hind (16,2% 1,63 eurole). Suurema hinnalangusega paistavad piimatoodetest silma veel või (11,9% 7,12 eurole) ning hapukoor (8,1% 1,64 eurole). Langenud on veel kartongpakendis keefiri (5,9% 0,91 eurole), kilepakendis piima (4,9% 0,58 eurole), kartongpakendis piima (1,1% 0,77 eurole), kilepakendis keefiri (0,1% 0,68 eurole) ning naturaaluustu (0,1% 7,77 eurole) hind.

Võrreldes jaehindu Tallinnas ja teistes Euroopa pealinnades võib näha, et Tallinnas on keskmisest odavam 3,5% piim, või, kohvikoor ja Activia maasika topsijogurt (tabel 10, joonised 17–24). Keskmisest kõrgem on Tallinnas juustude ja maitsestatamata jogurti hind. Piimatooted olid vaadeldud pealinnadest kõige odavamad Varssavis ning kõige kallimad piimatoodete hinnad võis leida Londonist ja Helsingist.

	Aasta			I kvartal			muutus I kv 2015/2014
	2012	2013	2014	2013	2014	2015	
Austria	0,338	0,376	0,394	0,354	0,425	0,350	-17,7%
Belgia	0,302	0,372	0,360	0,341	0,270	0,292	8,2%
Taani	0,340	0,375	0,405	0,340	0,440	0,319	-27,7%
Soome	0,447	0,458	0,463	0,443	0,478	0,385	-19,3%
Prantsusmaa	0,319	0,346	0,365	0,321	0,385	0,317	-17,7%
Saksamaa	0,321	0,375	0,376	0,347	0,409	0,311	-24,1%
Kreeka	0,451	0,442	0,430	0,448	0,451	0,425	-5,8%
Iirimaa	0,323	0,383	0,371	0,338	0,401	0,316	-21,4%
Itaalia	0,375	0,391	0,398	0,386	0,403	0,355	-12,0%
Luksemburg	0,312	0,367	0,375	0,342	0,406	0,305	-24,9%
Holland	0,338	0,395	0,394	0,351	0,428	0,319	-25,5%
Portugal	0,306	0,335	0,348	0,320	0,365	0,316	-13,4%
Hispaania	0,309	0,343	0,357	0,328	0,384	0,317	-17,5%
Rootsi	0,358	0,397	0,387	0,379	0,423	0,311	-26,5%
Suurbritannia	0,336	0,363	0,379	0,343	0,396	0,342	-13,8%
Keskmine EL-15	0,345	0,378	0,387	0,359	0,404	0,332	-17,9%
Tšehhi	0,298	0,330	0,334	0,317	0,353	0,296	-16,0%
Eesti	0,300	0,338	0,327	0,326	0,400	0,246	-38,4%
Küpros	0,528	0,576	0,565	0,582	0,576	0,572	-0,6%
Läti	0,276	0,306	0,293	0,292	0,347	0,224	-35,5%
Leedu	0,265	0,317	0,287	0,304	0,366	0,228	-37,6%
Ungari	0,298	0,324	0,334	0,311	0,354	0,287	-18,7%
Malta	0,491	0,527	0,470	0,526	0,463	0,458	-1,2%
Poola	0,287	0,317	0,322	0,298	0,355	0,291	-18,2%
Sloveenia	0,302	0,323	0,347	0,308	0,372	0,292	-21,3%
Slovakkia	0,296	0,327	0,338	0,316	0,359	0,300	-16,2%
Keskmine EL 10	0,317	0,339	0,362	0,339	0,394	0,320	-19,0%
Bulgaaria	0,303	0,333	0,346	0,339	0,368	0,312	-15,2%
Rumeenia	0,276	0,300	0,305	0,301	0,327	0,286	-12,5%
Horvaatia*	-	0,360	0,356	-	0,370	0,342	-
Keskmine EL 27	0,337	0,386	0,372	0,356	0,393	0,326	-17,0%
Kaalutud EL 27 keskmine	0,327	0,365	0,372	0,341	0,399	0,319	-20,1%
Uus-Meremaa	0,290	0,345	0,326	0,289	0,406	0,252	-37,9%
USA	0,317	0,332	0,398	0,326	0,395	0,333	-15,7%
Brasiilia	0,350	0,361	0,338	0,340	0,319	0,289	-9,3%
Argentiina	0,280	0,291	0,276	0,280	0,262	0,329	25,5%
Jaapan	0,880	0,701	0,679	0,740	0,648	0,720	11,1%
Uruguay	0,300	0,321	0,322	0,310	0,346	0,322	-7,1%

* - 2013. aasta kohta juuli -detsember

Allikas: Euroopa Komisjoni Põllumajanduse Peadirektoraat, CLAL, SA



Allikas: Euroopa Komisjoni Põllumajanduse Peadirektoraat, CLAL, SA

Piima keskmised kokkuostuhinnad Euroopa Liidu suurtes meiereides
I kvartalis 2013-2015 ja aastatel 2012-2014
(€/kg, km-ta)

Tabel 6

Meierei	Riik	Aasta			I kvartal			muutus I kv 2015/2014
		2012	2013	2014	2013	2014	2015	
Nordmilch	Saksamaa	0,311	0,349	0,311	0,331	0,391	0,282	-27,9%
Arla Foods	Taani	0,317	0,416	0,331	0,340	0,407	0,292	-28,1%
Hämeenlinnan Osuusmeijeri	Soome	0,416	0,346	0,434	0,413	0,434	0,385	-11,2%
Bongrain CLE	Prantsusmaa	0,335	0,342	0,341	0,341	0,415	0,329	-20,7%
Danone	Prantsusmaa	0,339	0,337	0,344	0,337	0,402	0,329	-18,2%
Lactalis	Prantsusmaa	0,329	0,340	0,342	0,335	0,404	0,324	-19,8%
Sodiaal	Prantsusmaa	0,335	0,317	0,385	0,336	0,369	0,331	-10,2%
First Milk	Suurbritannia	0,321	0,344	0,314	0,321	0,381	0,353	-7,1%
Dairy Crest	Suurbritannia	0,352	0,361	0,393	0,352	0,397	0,288	-27,4%
Glanbia	Iirimaa	0,315	0,356	0,305	0,355	0,389	0,305	-21,8%
Kerry	Iirimaa	0,311	0,409	0,311	0,337	0,388	0,303	-22,0%
Granarolo	Itaalia	0,407	0,341	0,439	0,412	0,444	0,412	-7,3%
DOC Kaas	Holland	0,315	0,350	0,281	0,328	0,407	0,284	-30,4%
Friesland Campina	Holland	0,329	0,312	0,332	0,333	0,418	0,310	-25,7%
Suurtööstuste keskmine		0,338	0,351	0,347	0,348	0,403	0,323	-19,8%

*baasiline piim - 4,2% rasva, 3,35% valku

Allikas: LTO

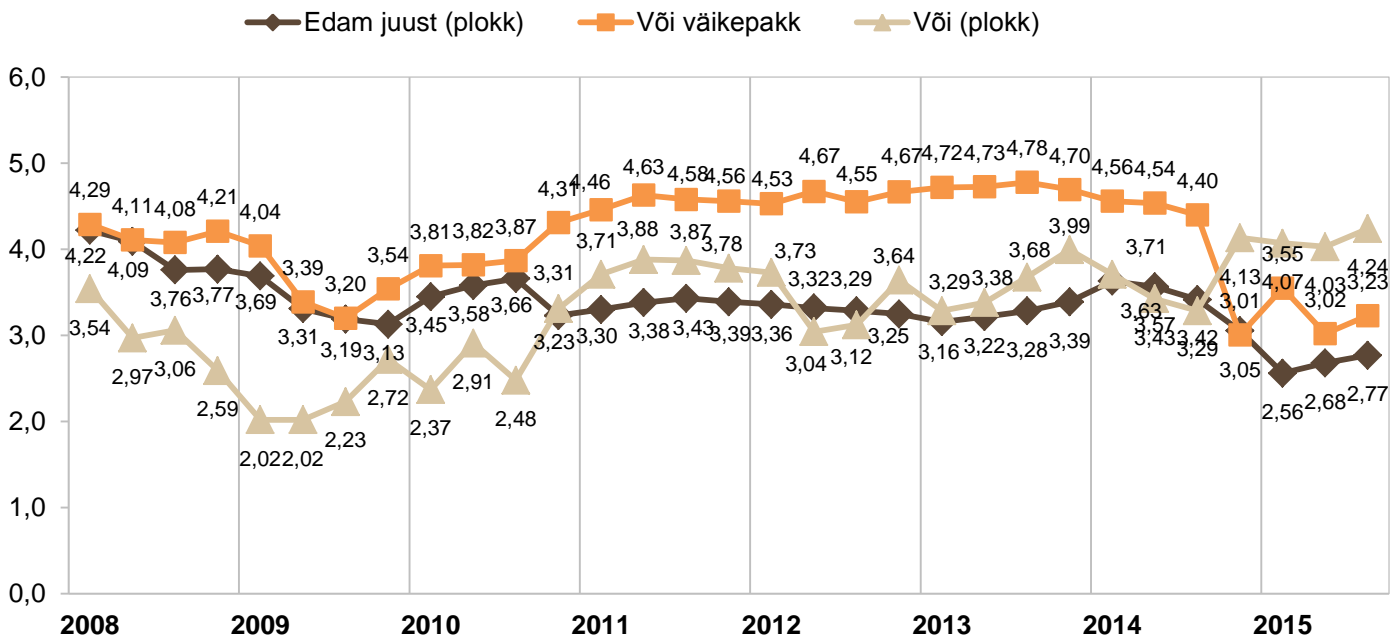
	Aasta			I kvartal			muutus I kv 2015/2014
	2012	2013	2014	2013	2014	2015	
Juust Edam-tüüpi (plokk)	3,30	3,25	3,42	3,16	3,63	2,67	-26,4%
Juust Gouda-tüüpi (plokk)	4,35	3,69	3,49	3,78	4,05	2,69	-33,5%
Juust Tilsit-tüüpi (plokk)	3,23	3,32	3,58	3,27	3,53	2,73	-22,8%
Kodujuust (4%)	2,43	2,56	2,61	2,53	2,58	2,55	-1,3%
Või (25 kg)	3,40	3,48	3,36	3,29	3,71	3,27	-11,9%
Või (150-250 g)	4,59	4,73	4,41	4,72	4,56	4,11	-9,8%
Joogipiim (2,5%, kile)	0,40	0,41	0,44	0,41	0,45	0,39	-12,6%
Joogipiim (3,5%, kile)	0,52	0,52	0,54	0,53	0,54	0,49	-9,9%

Andmekaitse põhimõttel puuduvad täpsed väljamüügihinnad kartongpakendis 2,5%-lise ja 3,5%-lise piima kohta, lõssi- ja täispiimapulbri kohta

Allikas: TNS Emor

Juustu ja või tööstusest väljamüügihind Eestis kvartalite lõikes 2008-2015
(€/ kg)

Joonis 7



Allikas: TNS Emor; enne septembrit

Töötlemisandmete kaalutud keskmine müügihind, €/kg, km-ta

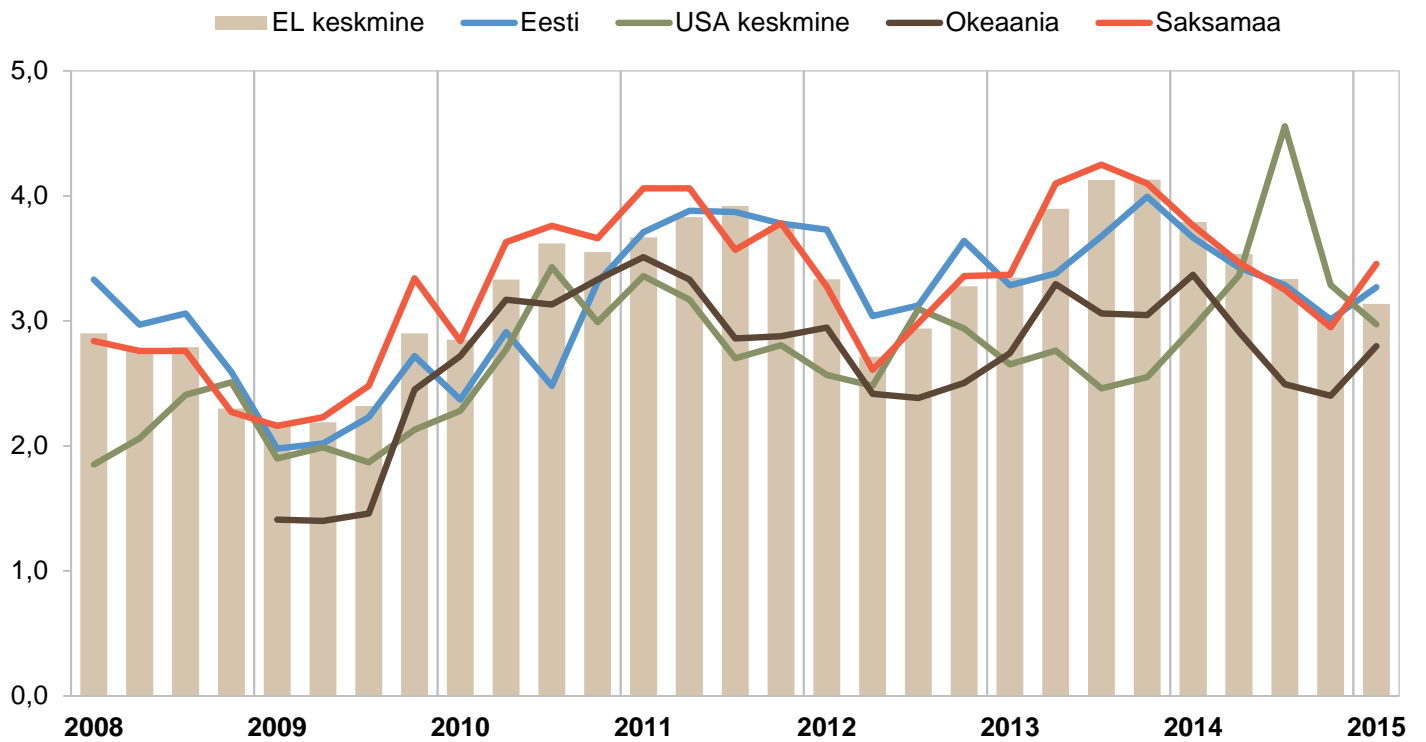
	Aasta			I kvartal			muutus % I kv 2015/2014
	2012	2013	2014	2013	2014	2015	
Täispiimapulber							
Euroopa Liit	2,74	3,49	3,10	2,96	3,76	3,11	-17,3%
Saksamaa	2,74	3,55	3,13	3,09	3,81	3,14	-17,7%
Okeania	2,50	3,55	2,78	2,76	3,69	2,94	-20,2%
Lössipulber							
Euroopa Liit	2,35	3,02	2,68	2,65	3,28	2,69	-18,0%
Prantsusmaa	2,38	3,03	2,65	2,65	3,30	2,68	-18,6%
Poola	2,26	2,93	2,64	2,59	3,20	2,61	-18,5%
Saksamaa	2,36	3,07	2,70	2,67	3,29	2,71	-17,8%
USA	2,30	2,86	2,83	2,53	3,33	2,66	-20,0%
Okeania	2,45	3,32	2,77	2,78	3,61	2,85	-21,1%
Või							
Euroopa Liit	3,07	3,88	3,42	3,35	3,79	3,45	-8,9%
Prantsusmaa	3,08	3,94	3,41	3,40	3,86	3,48	-9,9%
Saksamaa	3,06	3,95	3,36	3,37	3,76	3,46	-8,2%
Poola	2,94	3,66	3,34	3,14	3,73	3,31	-11,2%
USA	2,77	2,61	3,54	2,65	2,94	2,97	1,0%
Itaalia	2,74	3,63	3,18	3,10	3,58	3,18	-11,2%
Okeania	2,56	3,04	2,79	2,74	3,37	2,80	-17,0%
Juust							
Euroopa Liit Cheddar	3,41	3,64	3,78	3,35	4,02	3,61	-10,2%
Euroopa Liit Edam	3,09	3,42	3,32	3,23	3,79	3,28	-13,5%
Euroopa Liit Gouda	3,04	3,39	3,38	3,17	3,80	3,27	-13,9%
Euroopa Liit Emmental	4,04	4,24	4,46	4,07	4,49	4,25	-5,5%
Okeania Cheddar	2,98	3,30	3,34	3,05	3,70	3,21	-13,3%
USA Cheddar	2,92	2,95	3,33	2,77	3,58	3,07	-14,4%
Saksamaa Edam	3,02	3,48	3,11	3,24	3,72	3,20	-13,8%
Saksamaa Gouda	3,02	3,48	3,11	3,24	3,72	3,20	-13,8%
Poola Edam	3,21	3,55	3,44	3,40	4,00	3,40	-14,9%
Slovakkia Edam	3,76	4,27	4,59	4,26	4,61	4,21	-8,8%

"-" andmed polnud kättesaadavad

Allikas: Euroopa Komisjoni Põllumajanduse Peadirektooraat, CLAL

Või tööstusest väljamüügihind kvartalite lõikes 2008-2015
(€/ kg, km-ta)

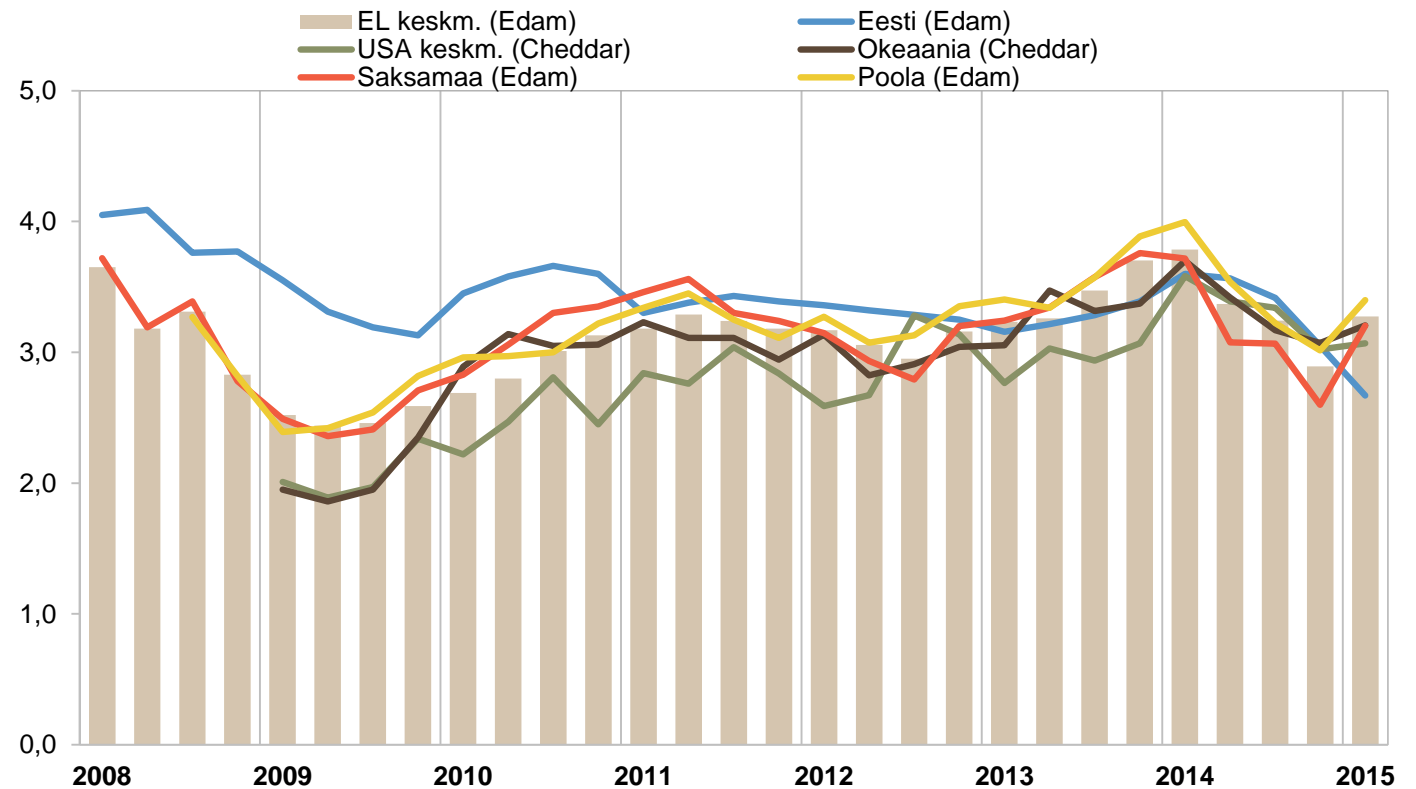
Joonis 8



Allikas: Euroopa Komisjoni Põllumajanduse Peadirektooraat, CLAL

Juustu tööstusest väljamüügihind kvartalite lõikes 2008-2015
(€/ kg, km-ta)

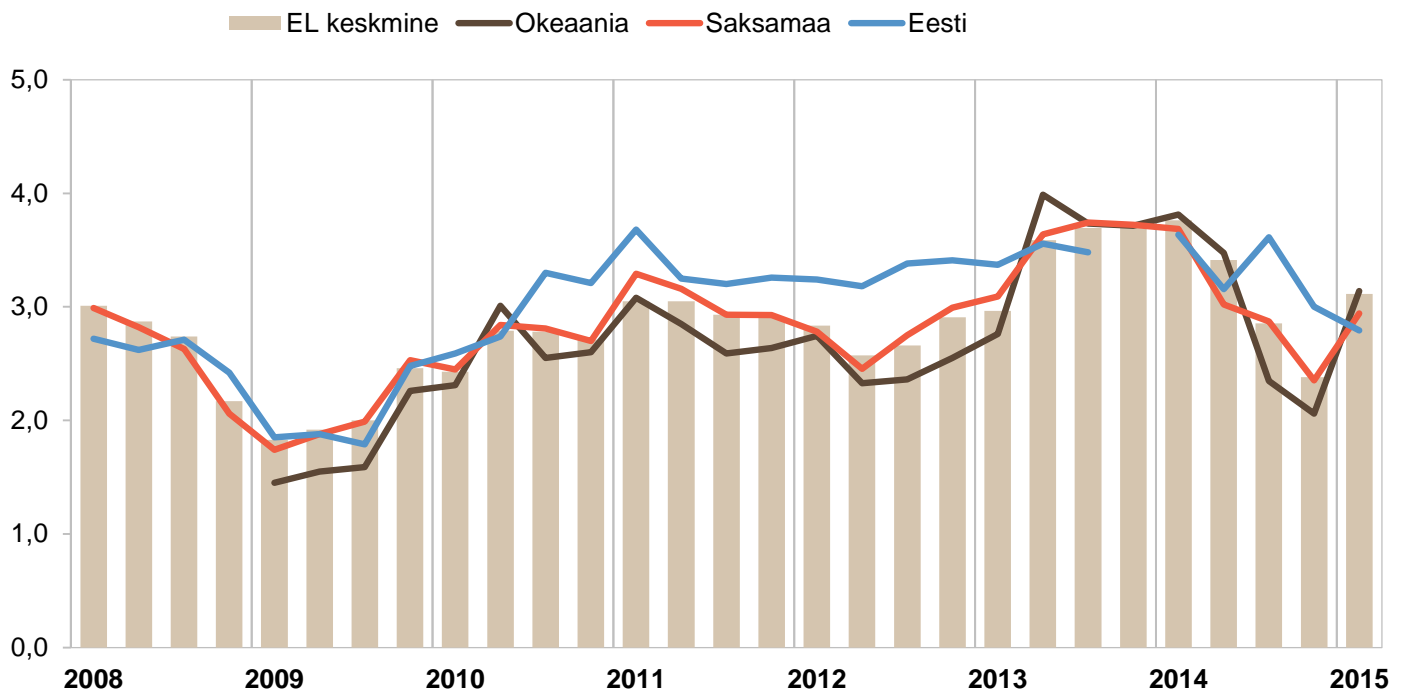
Joonis 9



Allikas: Euroopa Komisjoni Põllumajanduse Peadirektooraat, CLAL

Täispiimapulbri tööstusest väljamüügihind kvartalite lõikes 2008-2015
(€/ kg, km-ta)

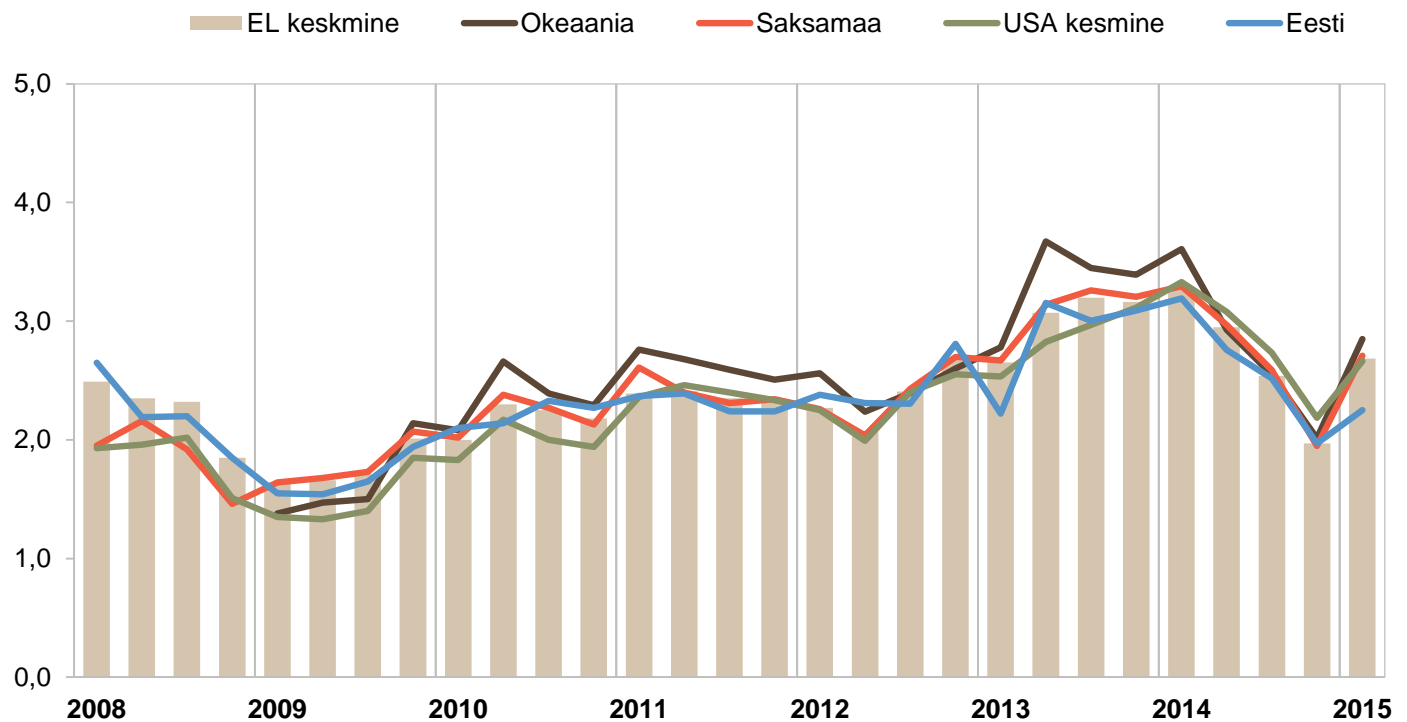
Joonis 10



Allikas: Euroopa Komisjoni Põllumajanduse Peadirektoaat, CLAL

Lõssipulbri tööstusest väljamüügihind kvartalite lõikes 2008-2015
(€/ kg, km-ta)

Joonis 11

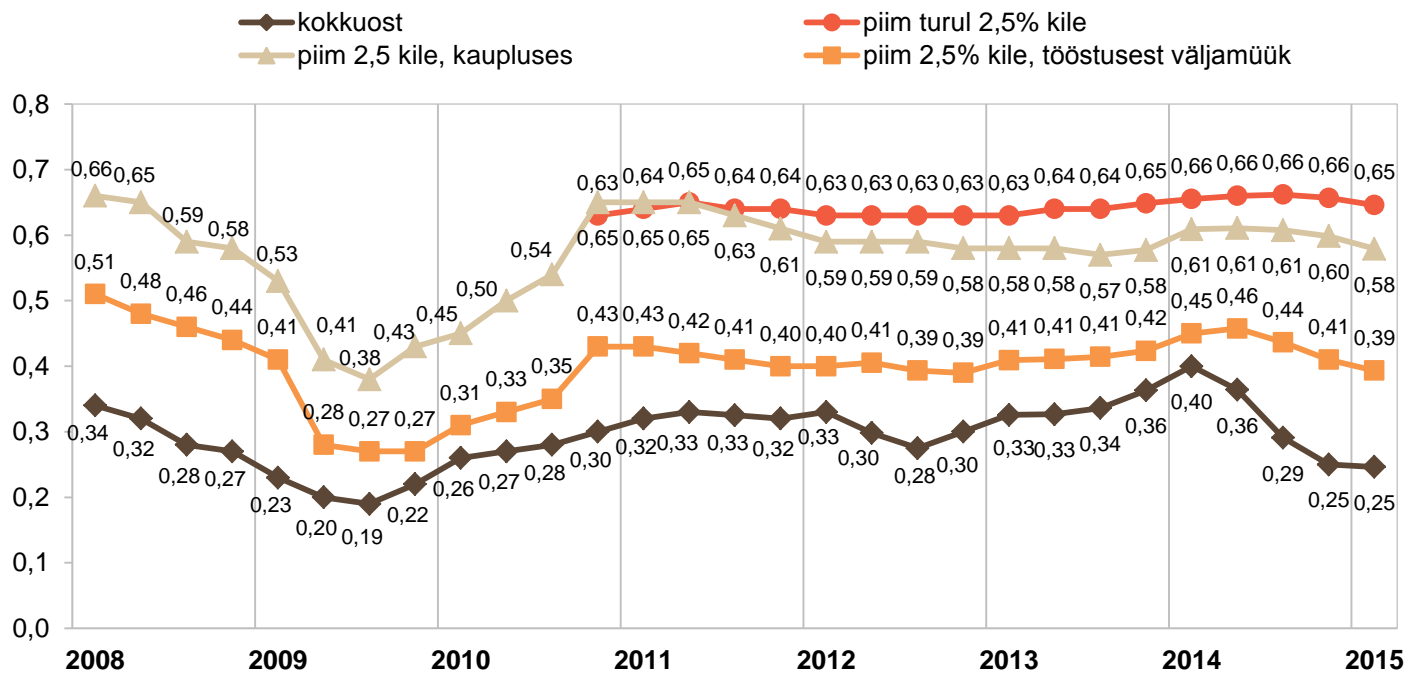


Allikas: Euroopa Komisjoni Põllumajanduse Peadirektoaat, CLAL

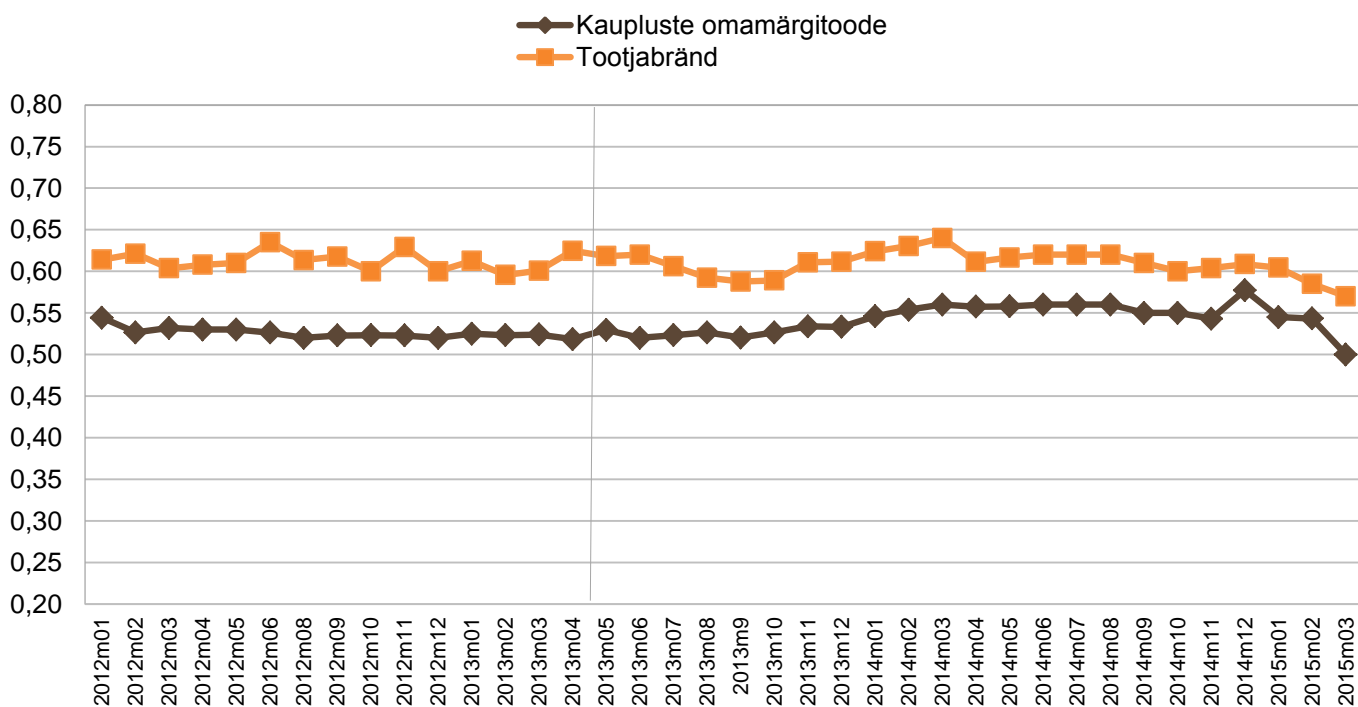
	Aasta			I kvartal			muutus I kv 2015/2014
	2012	2013	2014	2013	2014	2015	
Eesti turgudel							
Piim (lahtine)	0,71	0,77	0,76	0,77	0,78	0,82	4,6%
Kilepiim (2,5%)	0,63	0,64	0,66	0,63	0,66	0,65	-1,4%
Või (kuni 200 gr väikepakk)	7,58	7,95	7,73	7,88	8,03	7,37	-8,3%
Eesti kauplustes							
Piim 2,5% (1 l, kile)	0,59	0,58	0,61	0,58	0,61	0,58	-4,9%
Piim 2,5% (1 l, kartong)	0,79	0,76	0,79	0,80	0,78	0,77	-1,1%
Keefir 2,5% (1 l, kile)	0,66	0,68	0,69	0,66	0,68	0,68	-0,1%
Keefir 2,5% (1 l, kartong)	0,94	0,94	0,95	0,96	0,97	0,91	-5,9%
Hapukoor (20%, kile, 500 ml)	1,68	1,69	1,76	1,67	1,78	1,64	-8,1%
Kohvikoor (10%, 200 ml)	1,90	1,85	1,85	1,82	1,94	1,63	-16,2%
Või (al 82%, 175-200 gr pakend)	7,45	7,80	7,74	7,71	8,08	7,12	-11,9%
Naturaaljuust (25-27%, u 500 gr)	7,43	7,37	7,82	7,32	7,78	7,77	-0,1%

- EKI kogutud andmed, mis ei ole aruande koostajatele kättesaadavad

Allikas: TNS Emor; enne septembrit 2011 EKI



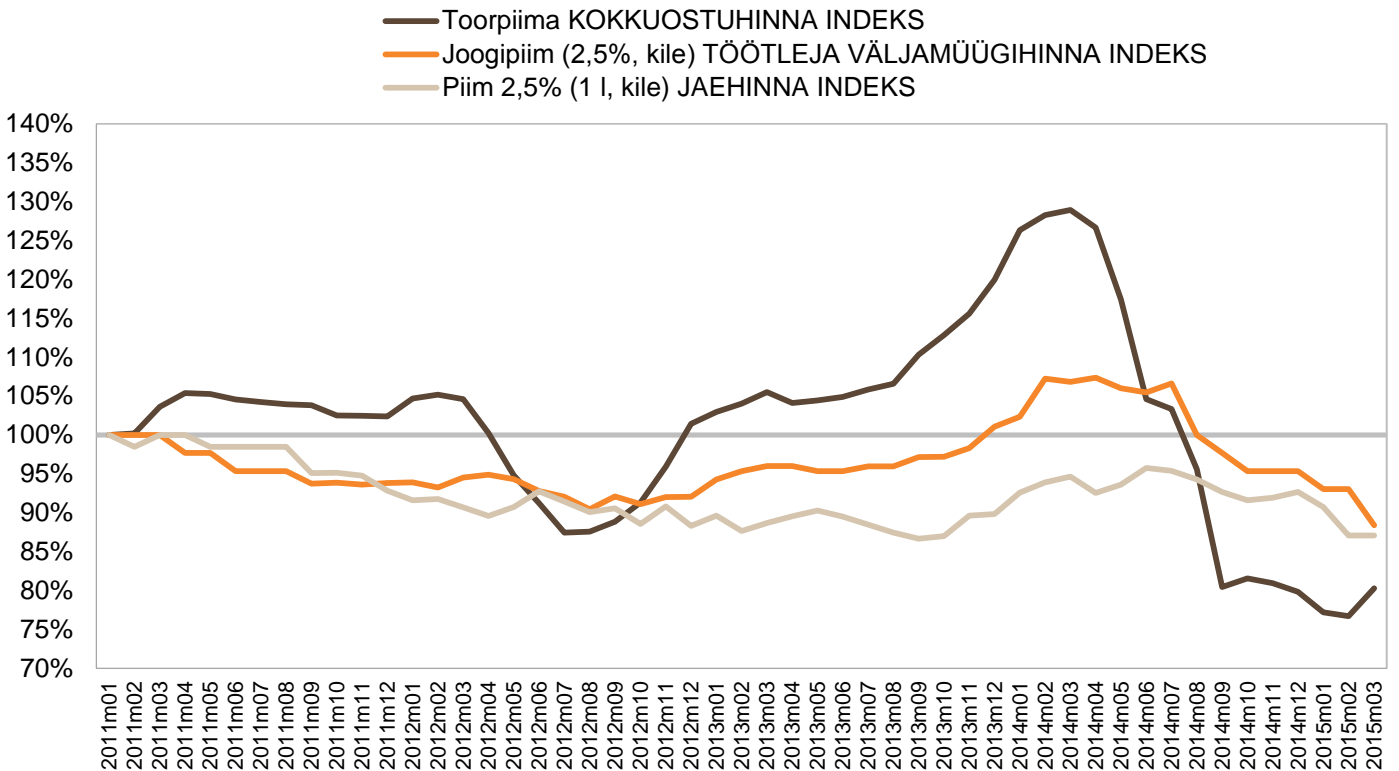
Allikas: TNS Emor; enne septembrit



Allikas: TNS Emor

Toorpiima ja joogipiima hindade dünaamika Eestis 2011-2015
hinnaindeks, jaanuar 2011=100%

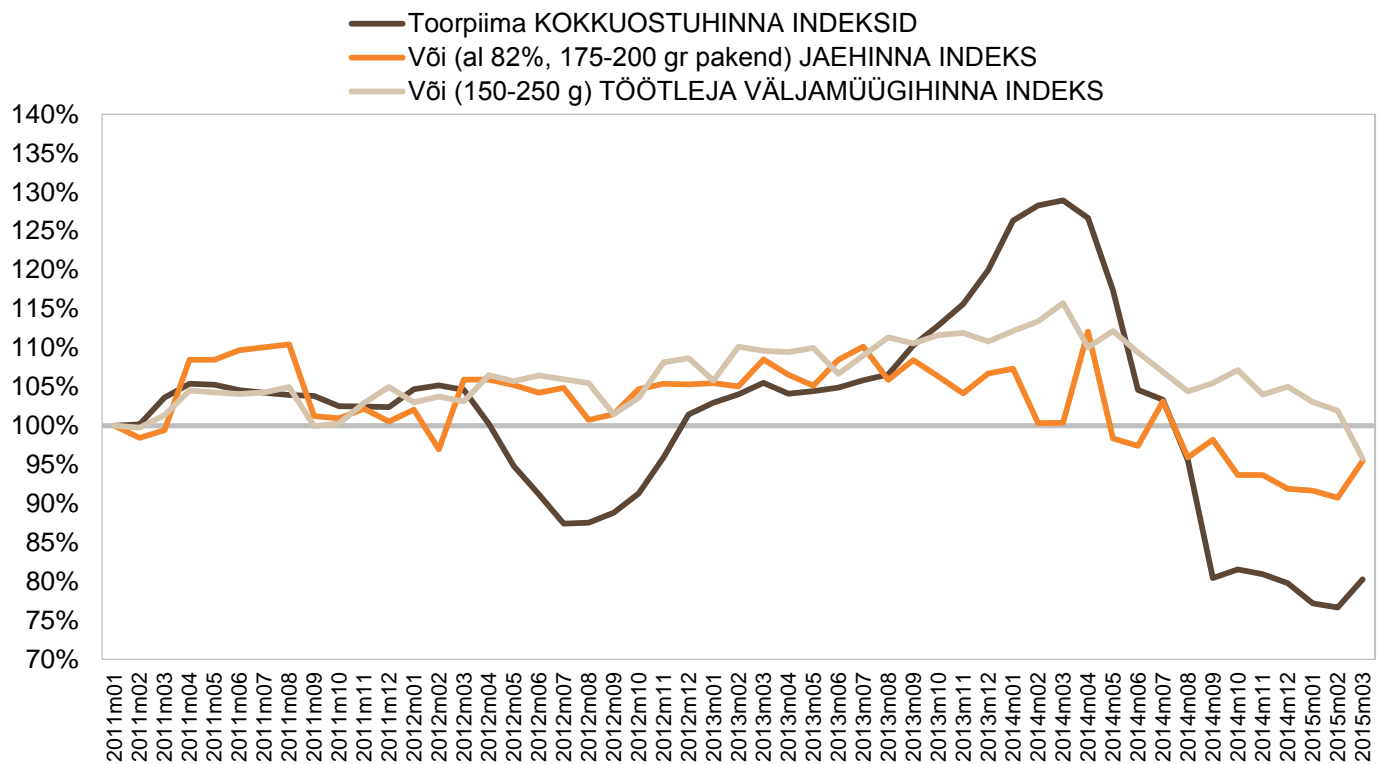
Joonis 14



Allikas: TNS Emor; enne septembrit 2011 EKI

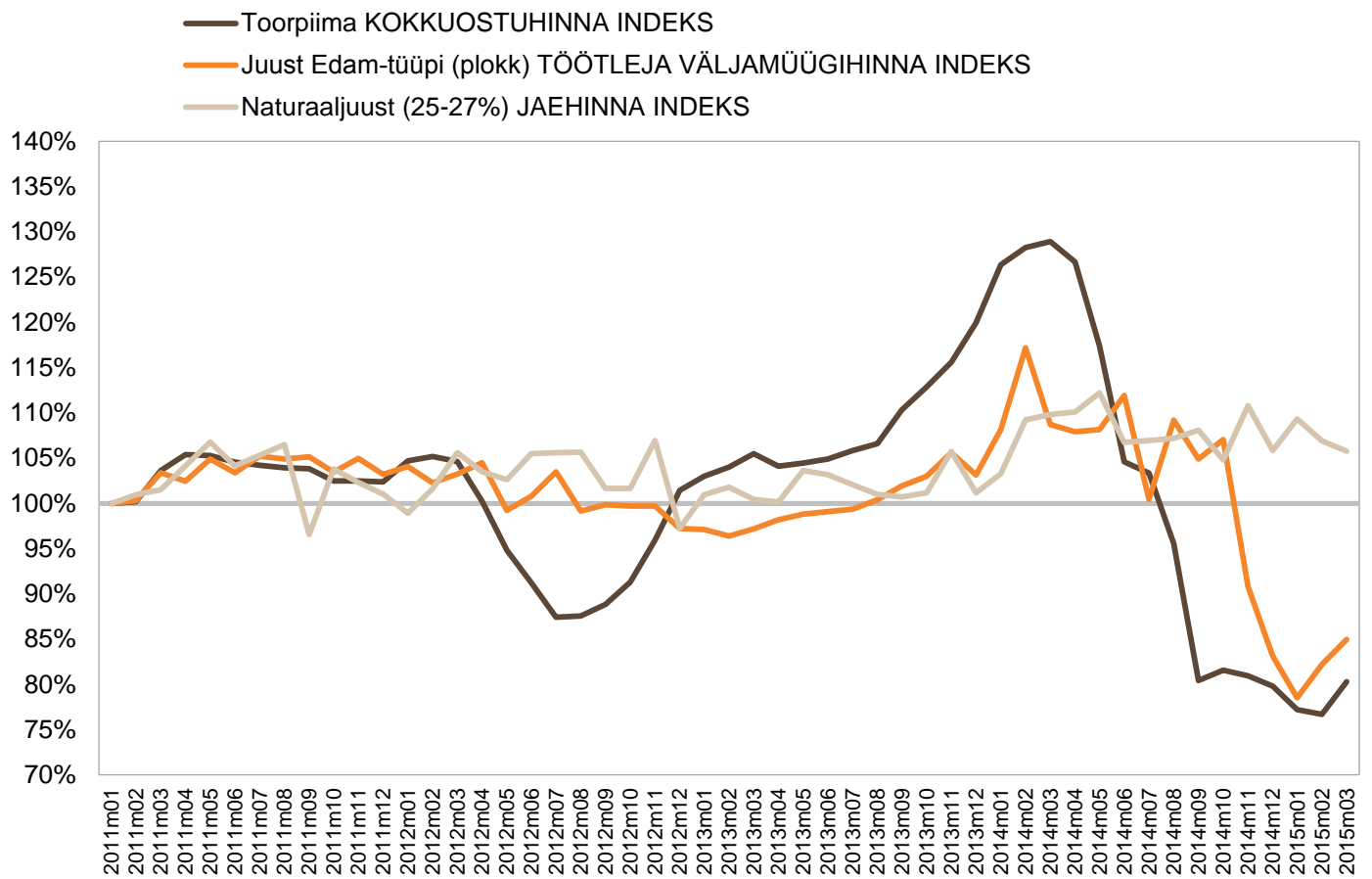
Või ja toorpiima hindade dünaamika Eestis 2011-2015
hinnaindeks, jaanuar 2011=100%

Joonis 15



Allikas: TNS Emor; enne septembrit 2011 EKI

hinnaindeks, jaanuar 2011=100%



Allikas: TNS Emor; enne septembrit 2011 EKI

Toode	Piim 3,5% (kartong)	Või 80- 82,5%	Juust Edam	Kohvi- koor 10%	Virsi- koor joogi- jogurt	Activia maasika topsi- jogurt	Maitse- tamata jogurt	Valge- hallitus- juust Brie President
Kogus	1 l	200 g	1 kg	0,2 l	1 l	125 g	500 g	1 kg
Tallinn	0,92	1,25	9,73	0,32	1,65	0,41	1,08	14,00
Riia	0,85	1,55	7,99	0,65	1,35	0,47	0,98	7,59
Vilnius	0,83	1,40	5,30	0,66	0,89	0,30	1,10	10,71
Helsingi	0,97	1,99	9,99	1,18	0,99	0,45	1,39	15,95
Stockholm	0,98	2,29	7,64	1,11	1,74	0,63	0,72	11,35
Varssavi	0,75	0,97	4,34	0,50	1,57	0,37	0,62	8,51
Praha	1,22	1,09	4,72	1,00	2,70	0,45	0,80	13,74
Amsterdam	0,97	1,06	10,56	0,85	1,09	0,48	0,45	9,05
Berliin	0,59	0,79	7,85	0,68	1,59	0,50	0,99	7,98
Kopenhaagen	1,07	2,21	9,76	0,75	4,28	0,87	1,37	10,72
London	1,10	2,03	11,04	1,03	2,97	0,65	2,12	13,75

Praha: maasika joogijogurt

Kopenhaagen: või 75%; kohvikoor 9%; mustika joogijogurt; mustika Activia topsijogurt

Helsingi: või, Edam juust ja kohvikoor laktoosivabad

London: piim 4%; inglise õun, maasika joogijogurt

Berliin: õun Gala

Stockholm: piim 2,5%, maasika joogijogurt

Varssavi: piim 3,2%; kohvikoor 12%; maasika joogijogurt; Nestle Corn Flakes; õlu üle 5%

Amsterdam: õlu 5,0%, kohvikoor 20%

Tallinn: maasika joogijogurt (maikuu)

Ümberarvutused erinevatelt pakendi suurustelt (puu- ja köögiviljade puhul ümberarvutus keskmiselt tükihinnalt)



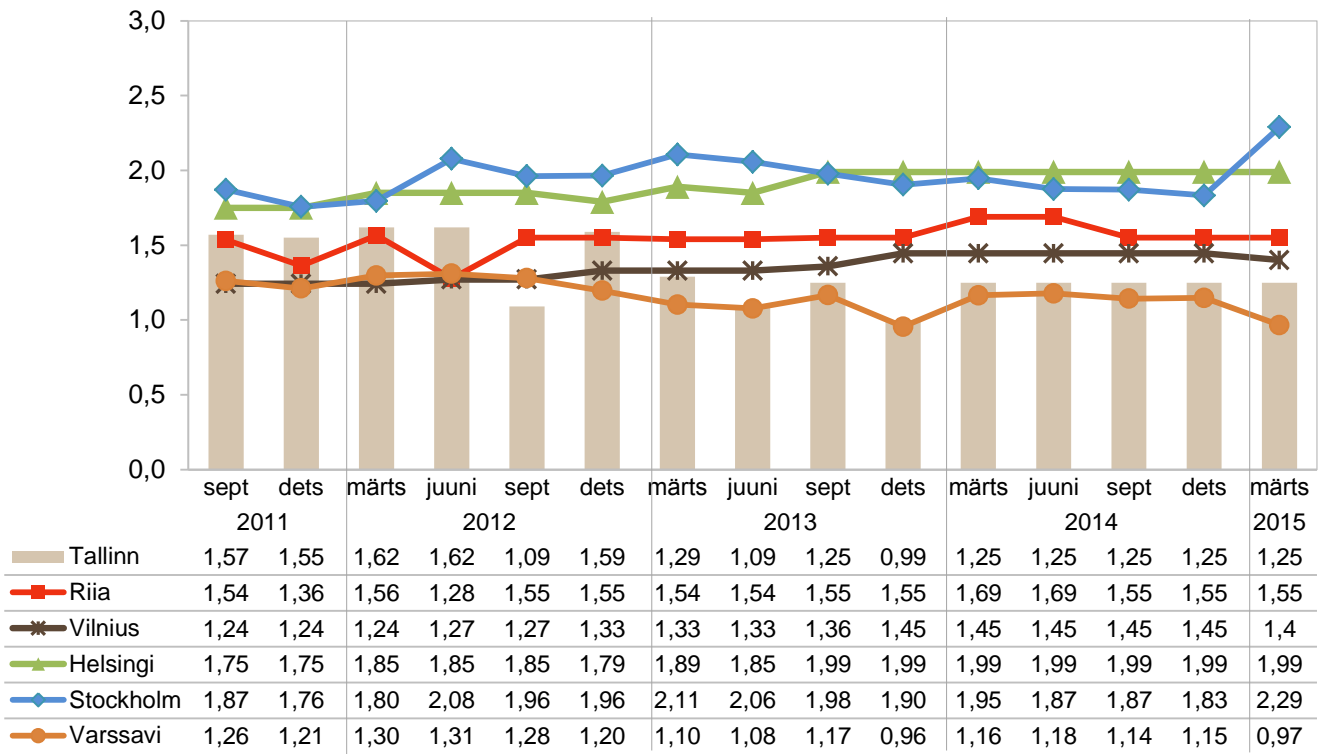
Soodushind märtsis



Allikas: TNS Emor

Või jaehinnad lähiriikide pealinnades 2011-2015
(200g pakk, 80-82,5%, €)

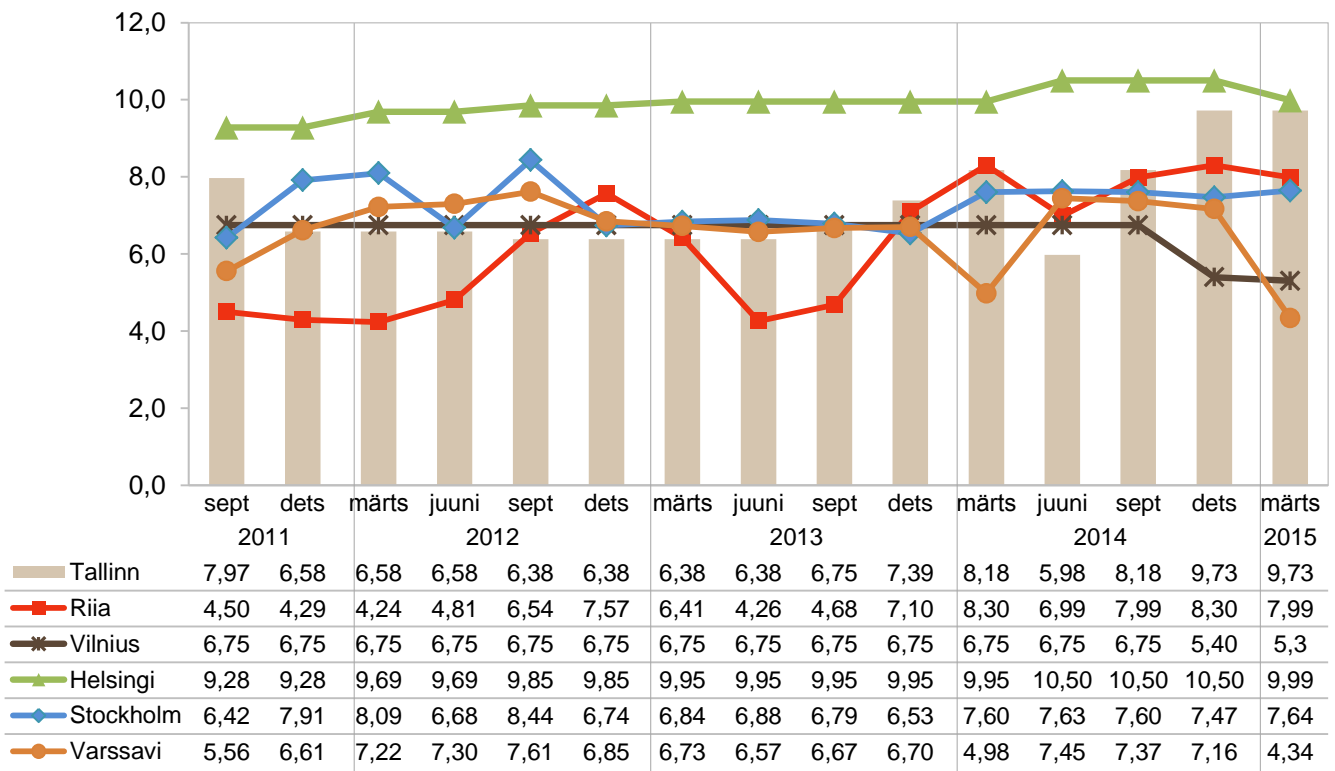
Joonis 17



Allikas: TNS Emor

Edam juustu jaehinnad lähiriikide pealinnades 2011-2015
(1 kg, €)

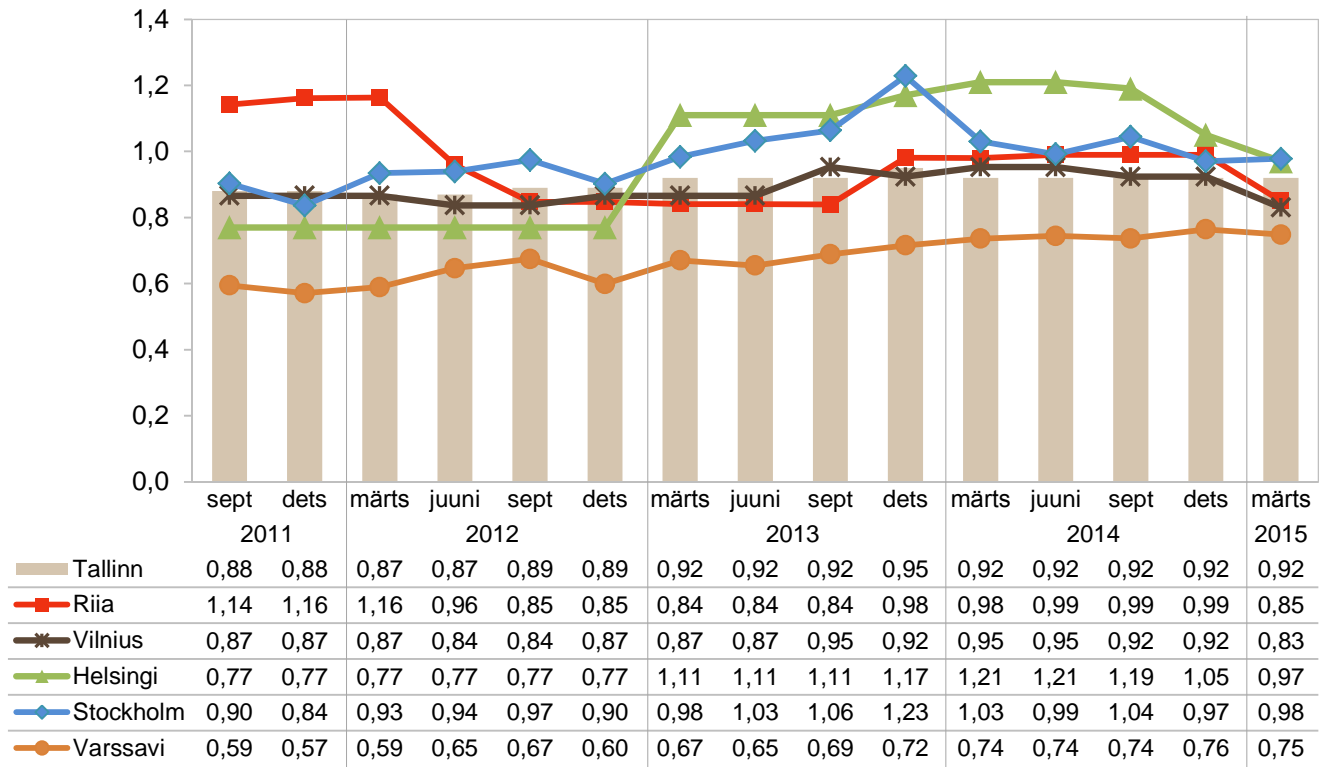
Joonis 18



Allikas: TNS Emor

3-4% piima jaehinnad lähiriikide pealinnades 2011-2015
(1 l, kartong, €)

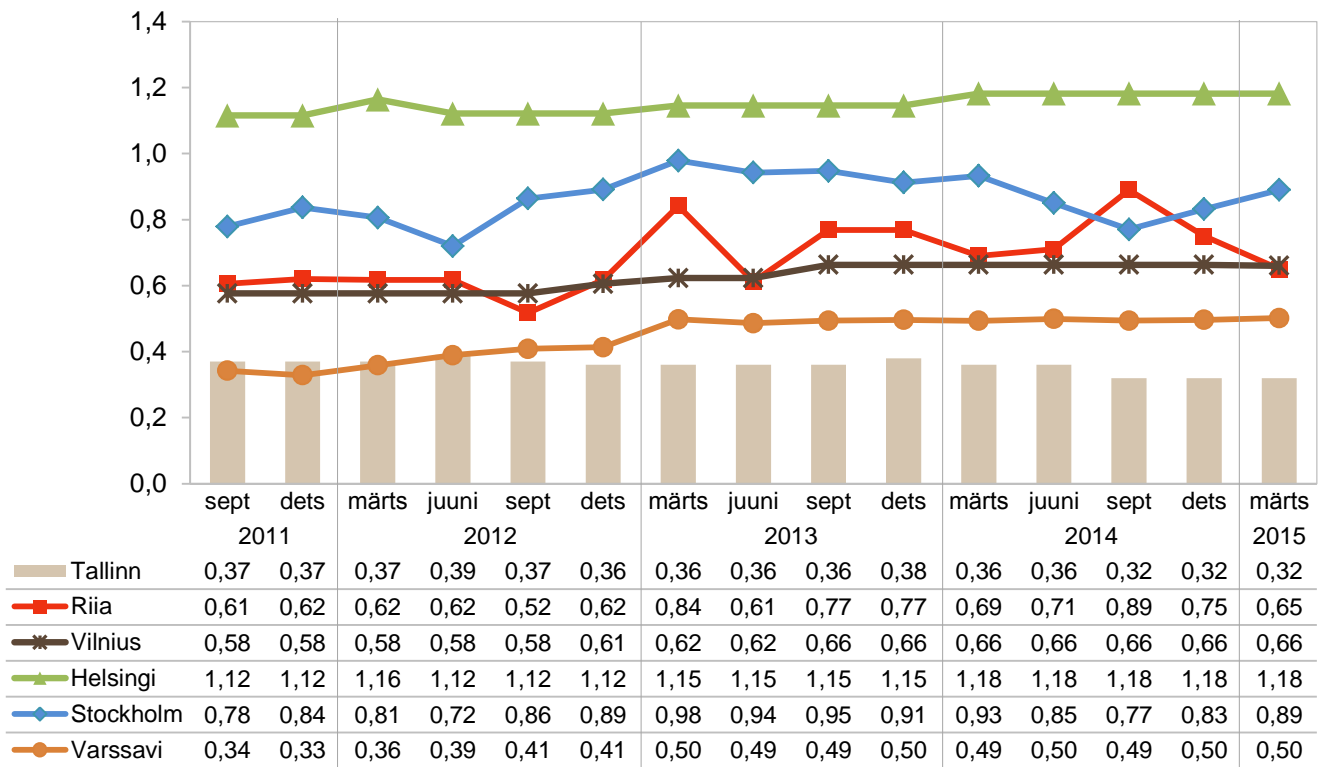
Joonis 19



Allikas: TNS Emor

Kohvikoores jaehinnad lähiriikide pealinnades 2011-2015
(200 ml, €)

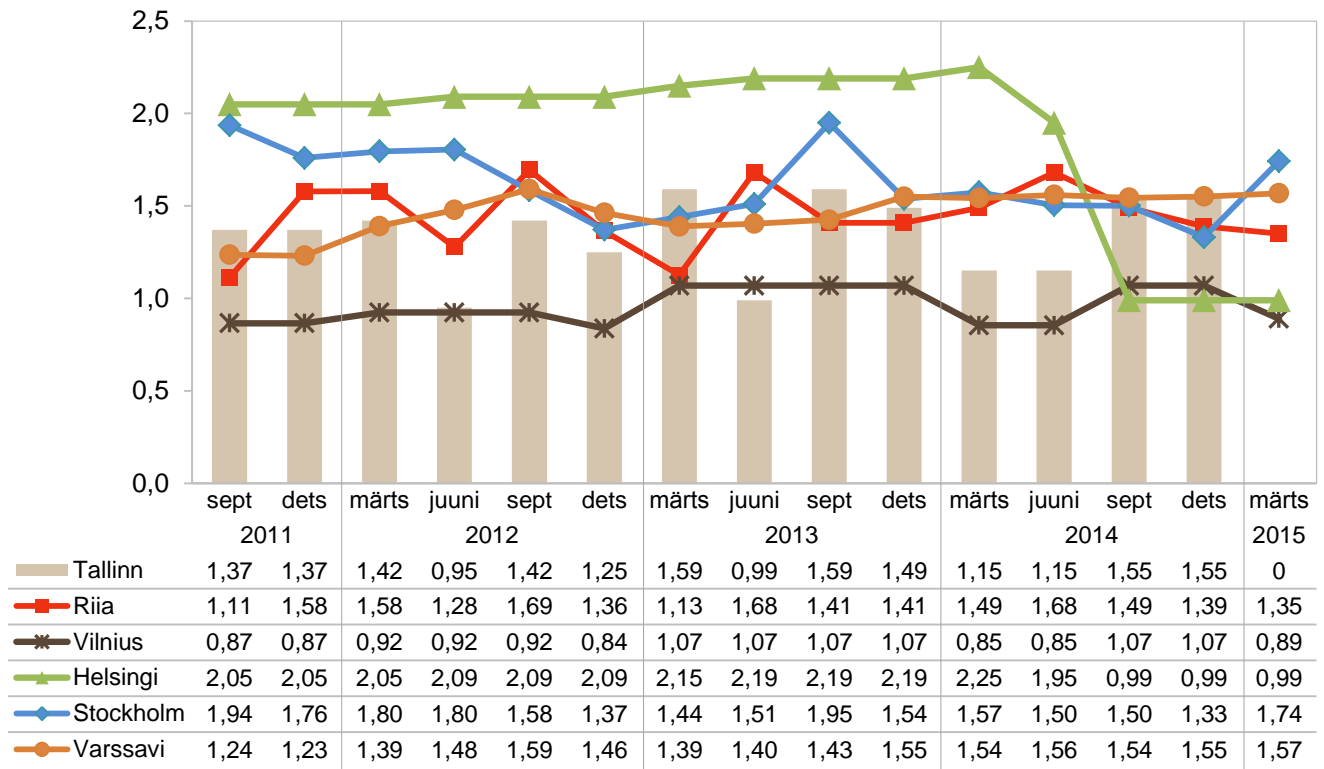
Joonis 20



Allikas: TNS Emor

Joogijogurti jaehinnad lähiriikide pealinnades 2011-2015
(1 l, kartong, €)

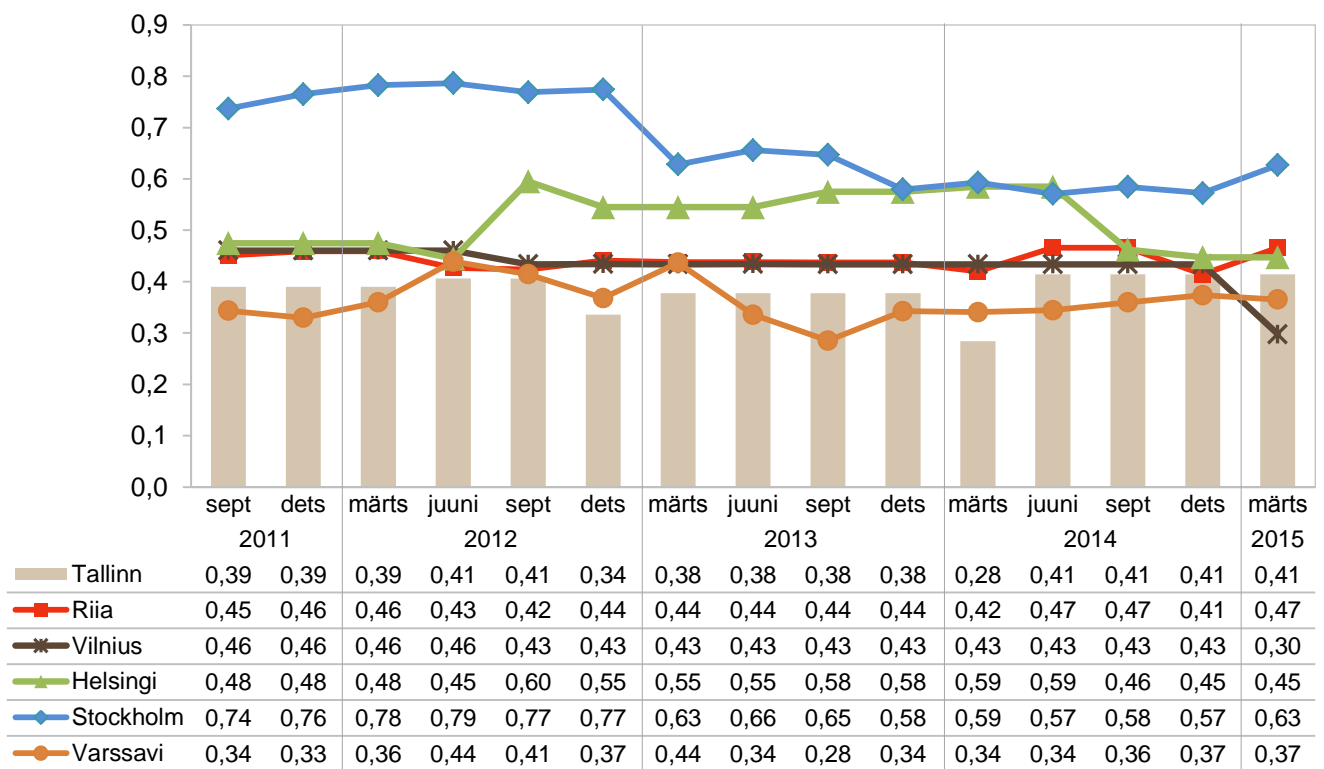
Joonis 21



Allikas: TNS Emor

Activia topsijogurti jaehinnad lähiriikide pealinnades 2011-2015
(125 g, €)

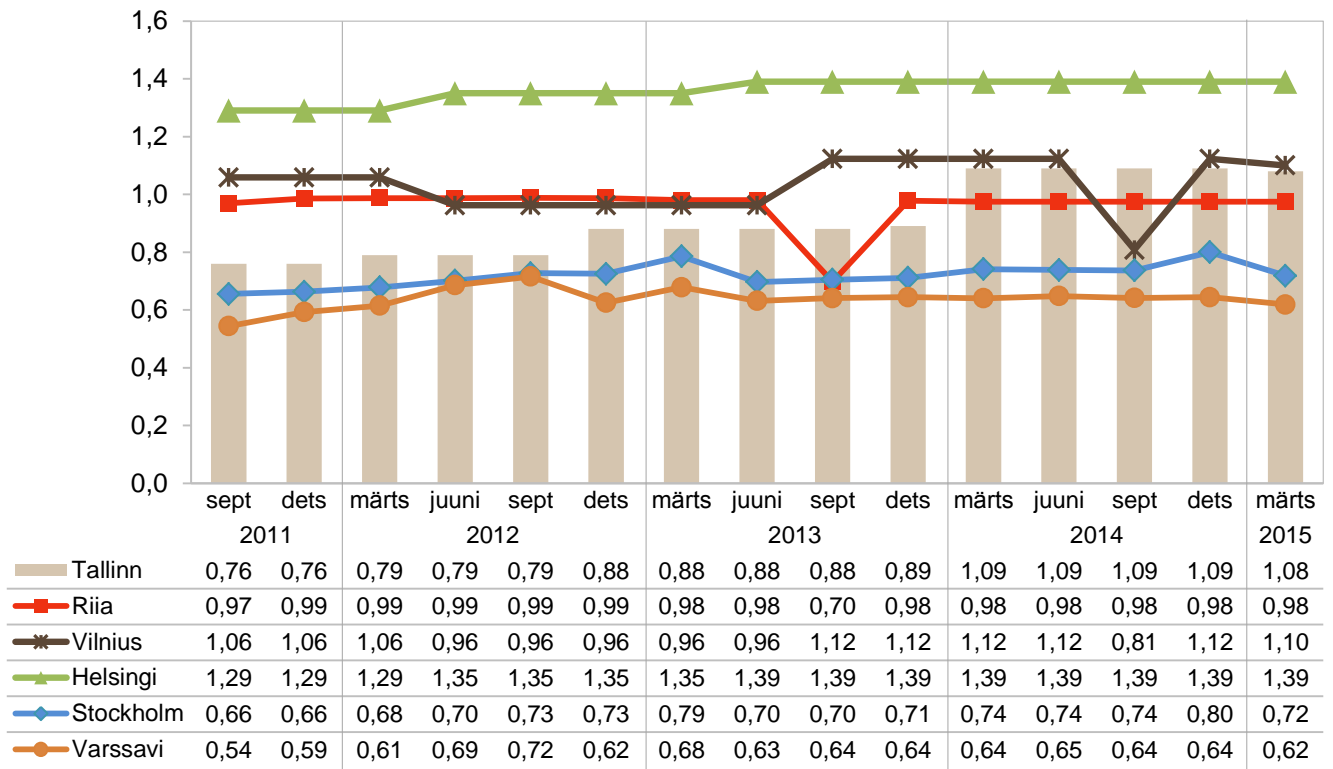
Joonis 22



Allikas: TNS Emor

Maitsestatmata jogurti jaehinnad lähiriikide pealinnades 2011-2015
(500 g, €)

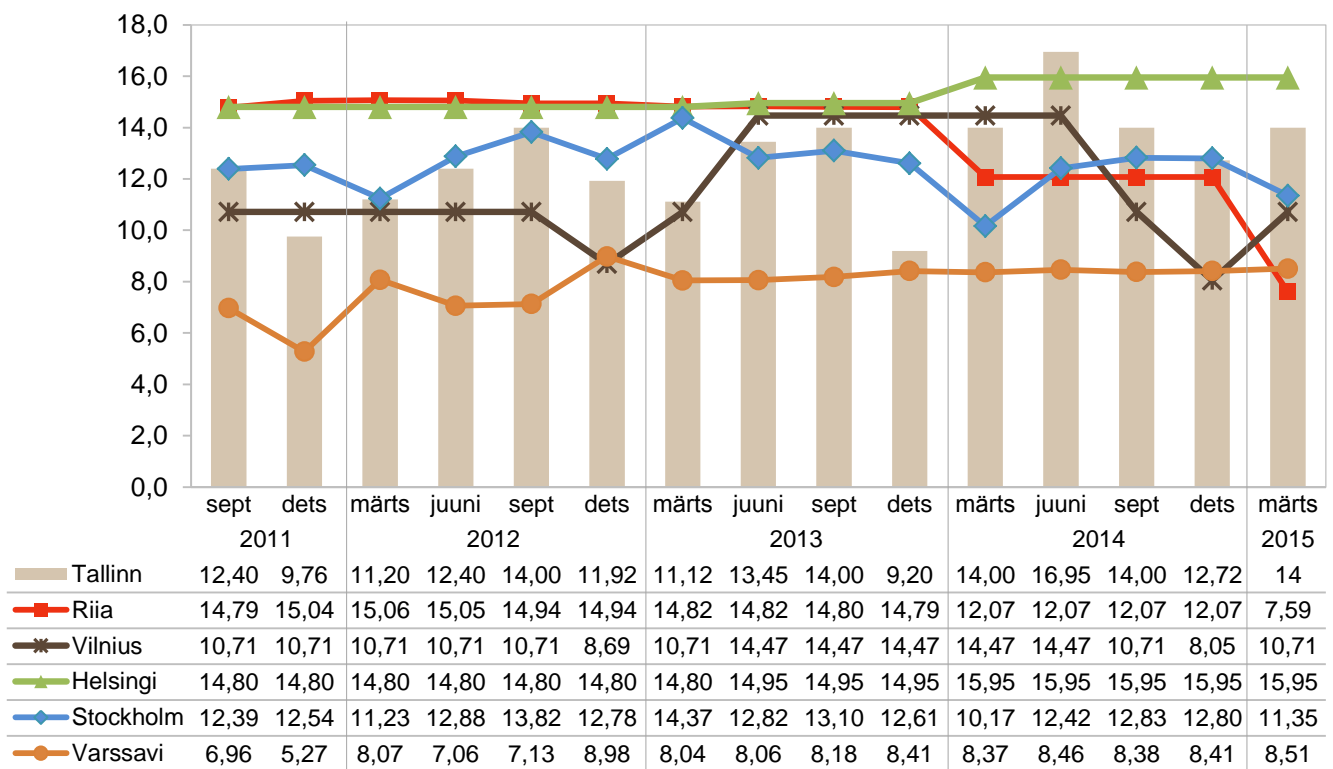
Joonis 23



Allikas: TNS Emor

Valgehallitusjuustu (Brie President) jaehinnad lähiriikide pealinnades 2011-2015
(1 kg, €)

Joonis 24



Allikas: TNS Emor

The logo for TNS, consisting of a solid pink square with the letters "TNS" in white, bold, sans-serif font centered within it.

TNS

Eksport ja import

Eksport ja import

Eksport

2015. aasta I kvartalis moodustas piimatoodete väljavedu põllumajandustoodete väljaveost 13,3% (2014. aasta I kvartalis oli see 19,7%). Piimatoodete väljavedu rahaliste näitajate alusel on 2014. aasta I kvartaliga võrreldes kahanenud 36,6% ehk 19,7 miljoni euro võrra. 2015. aasta I kvartalis eksporditi piimatooteid kokku 34,2 miljoni euro eest (joonis 25, tabel 11). Piimatoodete ekspordist moodustasid rahaliste näitajate alusel 36% juust ja kohupiim. Piim, koore ja lõssi osakaal on langenud 30%-le (2014. I kvartalis oli see 50%) (joonis 28). Mullusega võrreldes on kasvanud kontsentreeritud piimatoodete osakaal, tõustes 8%-lt 17%-le.

Kõige enam eksporditi rahaliste näitajate alusel 2015. aasta I kvartalis kohupiima ja juustu (36% piimatoodete väljaveost) ning piima ja koort (30% piimatoodete väljaveost) (joonis 28).

Koguse poolest eksporditi 2015. aasta I kvartalis enim piima (38 253 tonni, 10,0 miljoni euro eest). Piima eksport on võrreldes 2014. aasta I kvartaliga langenud koguliselt 25,6%, rahalises väärtuses on kasv olnud aga ühikuhinna langusest tingituna oluliselt suurem – 55,5%. Piima ja ka lõssi ning koort eksporditi 60,6% ulatuses Leetu ja 38,6% ulatuses Lätti (tabel 13).

Teine oluline ekspordiaartikkel oli kontsentreeritud piim (10353 tonni, 5,6 miljoni euro eest). Kontsentreeritud piima eksport on võrreldes 2014. aasta I kvartaliga koguliselt 7 korda (595,9%) suurenenud, kuid rahaliste näitajate alusel on kasv olnud madalatest hindadest tingituna väiksem – 33,6%. Piima- ja lõssipulbrit eksporditi peamiselt Leetu (81,5% ulatuses).

Vadakutooteid eksporditi 2015. aasta I kvartalis 4506 tonni 1,6 miljoni euro eest, mis on koguse poolest 12,3% ja rahalistelt näitajatelt 26,1% vähem kui eelmise aasta samal perioodil. Vadakutoodete eksport moodustab rahaliste näitajate alusel 5% kõikide piimatoodete väljaveost ning neid eksporditi peamiselt Saksamaale (55,9% ulatuses) ja Hollandisse (17,4% ulatuses).

Juustu ja kohupiima eksporditi 2015. aastal I kvartalis 3994 tonni 12,3 miljoni euro eest, mis on koguse poolest 11,7% rohkem ja rahaliste näitajate alusel 6,7% vähem kui eelmise aasta samal perioodil. Juustu ja kohupiima eksporditi Soome (32,4% ulatuses), Lätti (17,0% ulatuses) ning Itaaliasse (15,6% ulatuses).

Hapendatud piimatooteid eksporditi 2015. aasta I kvartalis 1502 tonni 1,77 miljoni euro eest, mis on koguliselt 39,2% ning rahaliste näitajate alusel 48,7% vähem kui eelmise aasta samal perioodil. Hapendatud piimatooted moodustasid rahaliste näitajate alusel 5% piimatoodete väljaveost ja hapendatud piimatooteid eksporditi peamiselt Soome (58,9%) ning Leetu (20,3%).

Võid ja muid piimarasvu eksporditi 2015. aasta I kvartalis 489 tonni 1,5 miljoni euro eest, mis on koguliselt 1,6 korda ja rahalistelt näitajatelt 2 korda vähem kui eelmise aasta samal perioodil. Võid eksporditi Hollandisse (33,7%), Saksamaale (21,9%) ning Kreekasse (21,0%).

Üldiselt toimus piimatoodete väljavedu 2015. aasta I kvartalis peamiselt Leetu (37%), Lätti (21%) ja Soome (16%) (joonis 27). Venemaa osakaal väljaveos on langenud 16%-lt eelmise aasta I kvartalis 0%-le. Samas on oluliselt suurenenud teiste riikide osatähtsus piimatoodete väljaveos – võrreldes 2014. aasta I kvartaliga on teiste riikide osakaal 16%.

Import

2014. aasta I kvartalis moodustas piimatoodete sissevedu põllumajandustoodete sisseveost 3,6% (2014. aasta I kvartalis oli see 4,4%). Piimatoodete sissevedu vähenes eelmise aasta sama perioodiga võrreldes rahaliste näitajate alusel 10,4% ehk 1,3 miljoni euro võrra. 2015. aasta I kvartalis imporditi piimatooteid kokku 11,3 miljoni euro eest (tabel 14).

Kõige enam imporditi rahaliste näitajate alusel 2015. aasta I kvartalis kohupiima ja juustu (46% piimatoodete sisseveost). Sarnaselt moodustasid 11% piimatoodete sisseveost piim ja koor ning kondenseeritud piim ja koor (joonis 31).

Kohupiima ja juustu imporditi 2015. aasta I kvartalis 1307 tonni ning 5,24 mln euro eest. Kohupiima ja juustu import on koguseliselt suurenenud 3,1% ning rahalises väärtuses tulenevalt madalamatest ühikuhindadest veidi vähem – 0,7%. Juustu ja kohupiima imporditi kõige enam Lätist (51,0%), Saksamaalt (17,7%), Hollandist (14,9%), Leedust (13,8%) ja Poolast (13,8%) (tabel 16).

Piima imporditi 2015. aasta I kvartalis 1163 tonni 512 tuhande euro eest. Piima import on koguseliselt vähenenud 38,7% ning ühikuhinna langusest tingituna rahaliste näitajate alusel mõnevõrra rohkem ehk 47,0%. Koort imporditi aga I kvartalis 481 tonni ehk 35,0% vähem kui 2014. aasta samal perioodil, kuid rahalises väärtuses on koore import madalamast hinnatasemest tingituna langenud – 45,0%. Piima ja koort imporditi Lätist (33,1% ulatuses), Leedust (31,3%) ja Saksamaalt (20,2%).

Ka kontsentreeritud piimatoodete impordis on toimunud muutused – kui lõssipulbri import on koguseliselt 55,7% ja rahaliselt 54,0% vähenenud, siis piimapulbri import on koguseliselt vähenenud 34,7% ja rahaliselt 51,4%. Lõssipulbrit imporditi 2015. aasta I kvartalis 93 tonni 304 tuhande euro eest ning piimapulbrit 143 tonni 371 tuhande euro eest. Piima- ja lõssipulbri import moodustas piimatoodete sisseveost 11% ning seda imporditi 22,4% ulatuses Poolast, 20,2% ulatuses Soomest ja 19,7% ulatuses Lätist.

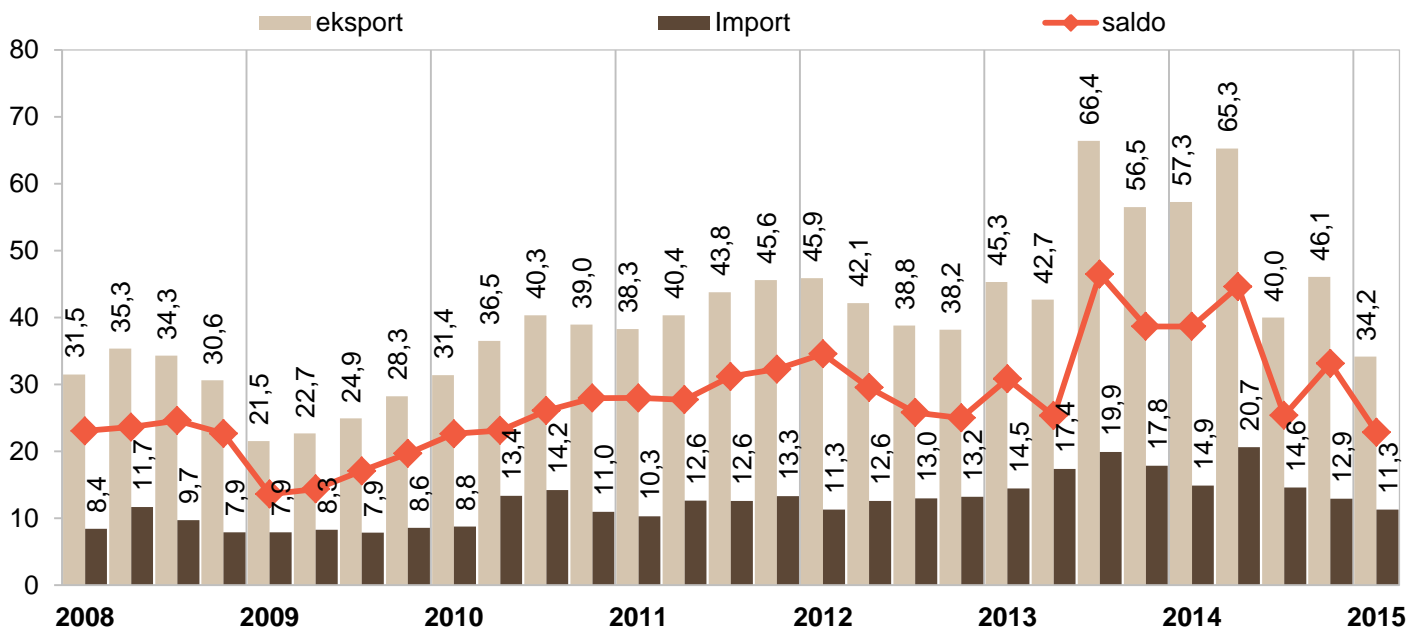
Võid imporditi 2015. aasta I kvartalis 297 tonni 1,04 miljoni euro eest, mis on koguselt 23,6% ja rahaliselt 5,2% rohkem kui eelmise aasta samal perioodil. Või import moodustas piimatoodete sisseveost 9% ning Eesti importis seda peamiselt Soomest (62,9%), Leedust (15,0%) ja Lätist (11,0%).

Veidi on langenud vadakutoodete import – koguselt 6,8% ja rahalistelt näitajatelt 19,3%. Vadakutooteid imporditi seega 2015. aasta I kvartalis 572 tonni ja 725 tuhande euro eest. Vadakutoodete import moodustas I kvartalis piimatoodete sisseveost 6%.

Kokkuvõttes imporditi 2015. aasta I kvartalis piimatooteid kõige enam Leedust (15% piimatoodete sisseveost), Saksamaalt (14%), Poolast (13%) ja Soomest (13%) (joonis 30). Vähenenud on Läti osakaal (16% võrra), 13% võrra suurenenud aga teiste riikide osakaal.

Piimatoodete ekspordi- ja impordikäive ning väliskaubanduse saldo
2008-2015 kvartalite kaupa
(mln €)

Joonis 25



Allikas: Statistikaamet

Piimatoodete põhieksport I kvartalis aastatel 2014-2015

Tabel 11

	2014 I kvartalis			2015 I kvartalis			Ekspordi koguse muutus ± %
	Kogus (t)	Summa tuh €	Hind €/kg	Kogus (t)	Summa tuh €	Hind €/kg	
Piim, koor, lõss	53989	26780,3	0,50	38319	10172,9	0,27	-29,0%
...sh lõss	601	155,9	0,26	481	615,0	1,27	-19,9%
...sh piim 1-6%	51426	22576,5	0,44	38253	10048,4	0,26	-25,6%
...sh rõõsk koor üle 6%	1962	4047,9	2,06	65	123,8	1,91	-96,7%
Kontsentreeritud piim, pulber	1488	4221,8	2,84	10353	5639,0	0,54	595,9%
...sh lõssipulber	1111	3607,1	3,25	483	871,0	1,80	-56,5%
...sh piimapulber	0,7	2,7	3,78	0,2	0,6	2,80	-70,3%
Hapendatud piimatooted	2470	3453,2	1,40	1502	1773,0	1,18	-39,2%
...sh jogurt	2163	3140,0	1,45	1294	1454,2	1,12	-40,2%
Vadakutooted	5138	2187,5	0,43	4506	1617,2	0,36	-12,3%
...sh vadakupulber	1226	1357,6	1,11	1019	997,3	1,27	-16,9%
Või ja muud piimarasvad	826	3055,0	3,70	489	1508,5	3,08	-40,8%
...sh või	826	3052,1	3,70	489	1506,7	3,08	-40,8%
Juust ja kohupiim	3577	13141,5	3,67	3994	12264,2	3,07	11,7%
...sh toorjuust, kohupiim	1193	3296,4	2,76	1346	3169,0	2,35	12,8%
...poolkõva ja kõva juust	2281	9440,5	4,14	2540	8671,0	3,41	11,3%
Jäätis	411	1008,5	2,45	726	1178,6	1,62	76,5%
Piimatooted kokku		53848			34153		
Käive rahas kaubalise katteta		3420			*		
KOKKU		57268			34153		-40,4%

* 16.06 seisuga vastavad andmed puuduvad

Allikas: PM, Statistikaamet

Põhiliste piimatoodete eksport I kvartalis aastatel 2011-2015
(tonni)

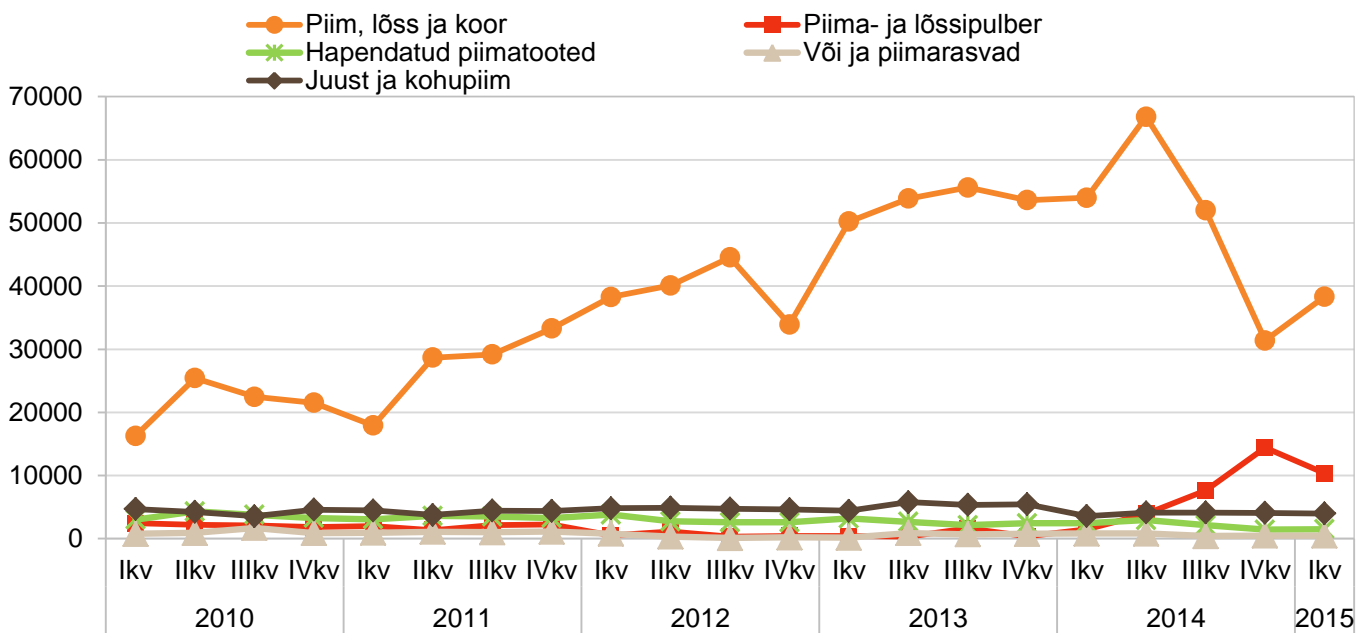
Tabel 12

I kvartal	Piim, lõss ja koor	Piima- ja lõssipulber	Hapendatud piimatooted	Või ja piimarasvad	Juust ja kohupiim
2011	17919	2002	3083	947	4475
2012	38289	542	3802	800	4828
2013	50217	427	3211	167	4424
2014	53989	1488	2470	826	3577
2015	38319	10353	1502	489	3994

Allikas: PM, Statistikaamet

Põhiliste piimatoodete eksport aastatel 2010-2015 kvartalite lõikes
(tonni)

Joonis 26



Allikas: PM, Statistikaamet

Põhiliste piimatoodete ekspordi struktuur riikide lõikes 2015. aasta I kvartalis
(%)

Tabel 13

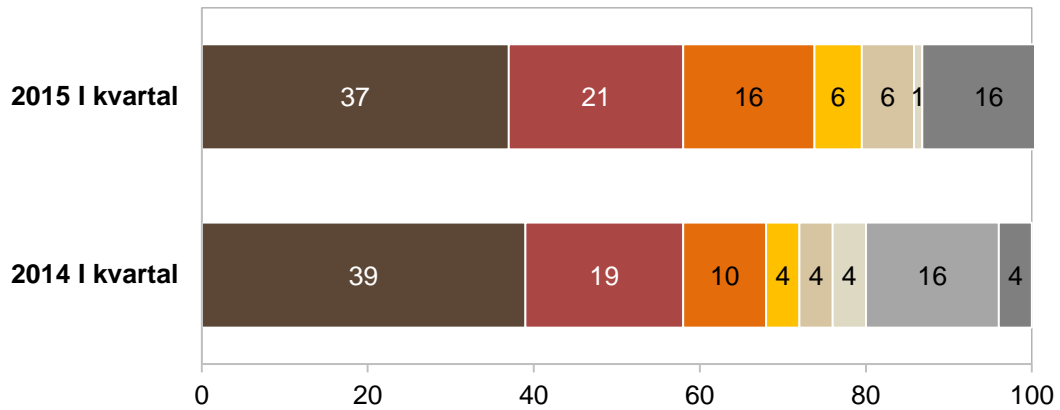
	Piim, lõss ja koor	Piima- ja lõssipulber	Hapendatud piimatooted	Või ja piimarasvad	Juust ja kohupiim
Leedu	60,6	81,5	20,3	13,6	6,6
Läti	38,6	8,4	16,6	3,3	17,0
Venemaa	0,1				
Soome	0,3		58,9		32,4
Saksamaa		2,1		21,9	
Poola		4,7	1,7		1,7
Itaalia			2,3		15,6
Egiptus					
Kreeka		1,0		21,0	2,0
Saudi Araabia					
USA					1,9
Holland	0,4	0,1		33,7	12,7
Teised	0,0	2,2	0,2	6,5	10,1

Allikas: Statistikaamet

Piimatoodete ekspordi struktuur riigiti 2014. ja 2015. aasta I kvartalis
(% rahaliste näitajate alusel)

Joonis 27

■ Leedu ■ Läti ■ Soome ■ Itaalia ■ Holland ■ Saksamaa ■ Venemaa ■ Teised

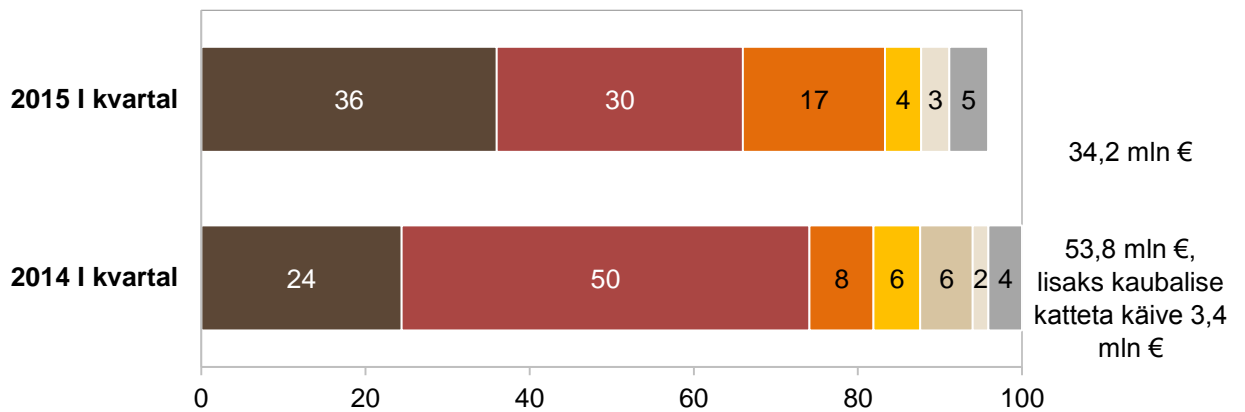


Allikas: PM, Statistikaamet

Piimatoodete ekspordi struktuur tooterühmade põhjal 2014. ja 2015. aasta I kvartalis
(% rahaliste näitajate alusel)

Joonis 28

■ Juust ja kohupiim ■ Piim, koor, lõss ■ Kontsentreeritud piim, koor
 ■ Või ■ Hapupiimatooted ■ Jäätis
 ■ Vadakutooded



Allikas: PM, Statistikaamet

	2014 I kvartal			2015 I kvartal			Impordi koguse muutus ± %
	Kogus (t)	Summa tuh €	Hind €/kg	Kogus (t)	Summa tuh €	Hind €/kg	
Piim, koor, lõss	2643	2358	0,89	1799	1297	0,72	-31,9%
...sh lõss	4	4	1,06	156	21	0,14	3668,1%
...sh piim 1-6%	1898	966	0,51	1163	512	0,44	-38,7%
...sh röösk koor üle 6%	741	1388	1,87	481	763	1,74	-35,0%
Kontsentreeritud piim, pulber	809	1904	2,35	914	1266	1,39	12,9%
...sh lõssipulber	209	661	3,16	93	304	3,29	-55,7%
...sh piimapulber	219	764	3,49	143	371	2,60	-34,7%
Hapendatud piimatooted	452	691	1,53	470	727	1,55	4,0%
...sh jogurt	344	490	1,43	322	446	1,39	-6,4%
Vadakutooted	614	899	1,46	572	725	1,27	-6,8%
...sh vadakupulber	518	801	1,54	184	246	1,34	-64,5%
Või ja muud piimarasvad	240	1041	4,33	297	1044	3,51	23,6%
...sh või	233	985	4,24	296	1037	3,50	27,3%
Juust ja kohupiim	1268	5206	4,11	1307	5245	4,01	3,1%
...sh toorjuust, kohupiim	416	1359	3,26	414	1451	3,51	-0,7%
...poolköva ja kõva juust	574	2618	4,56	637	2678	4,21	10,9%
Jäätis	195	501	2,57	429	991	2,31	120,3%
Piimatooted kokku		12600			11295		
Käive rahas kaubalise katteta		2310			*		
KOKKU		14910			11295		-24,2%

* 16.06 seisuga vastavad andmed puuduvad
Allikas: PM, Statistikaamet

Põhiliste piimatoodete import I kvartalis aastatel 2011-2015
(tonni)

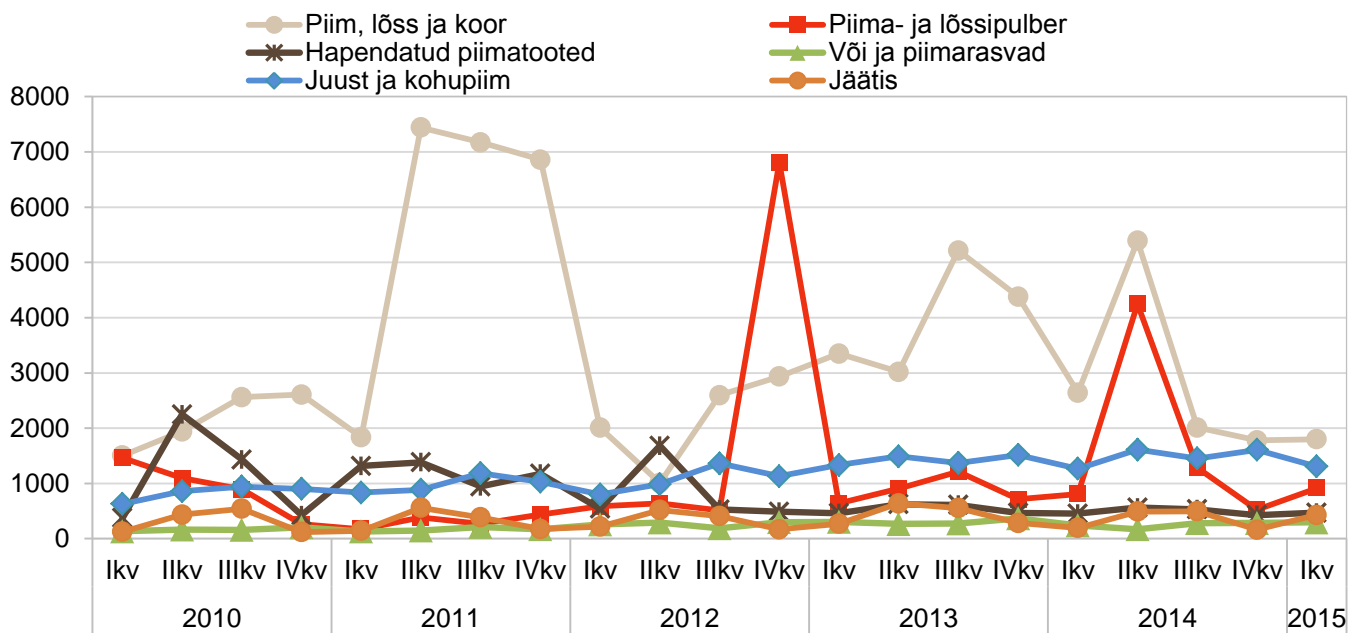
Tabel 15

I kvartal	Piim, lõss, koor	Piima- ja lõssipulber	Hapendatud piimatooted	Või ja piimarasvad	Juust ja kohupiim	Jäätis
2011	1837	171	1316	132	836	144
2012	2007	587	544	260	800	220
2013	3350	638	461	307	1334	269
2014	2643	809	452	240	1268	195
2015	1799	914	470	297	1307	429

Allikas: PM, Statistikaamet

Põhiliste piimatoodete import aastatel 2010-2015 kvartalite lõikes
(tonni)

Joonis 29



Allikas: PM, Statistikaamet

Põhiliste piimatoodete impordi struktuur riikide lõikes 2015. aasta I kvartalis
(% tootegrupi importkogusest)

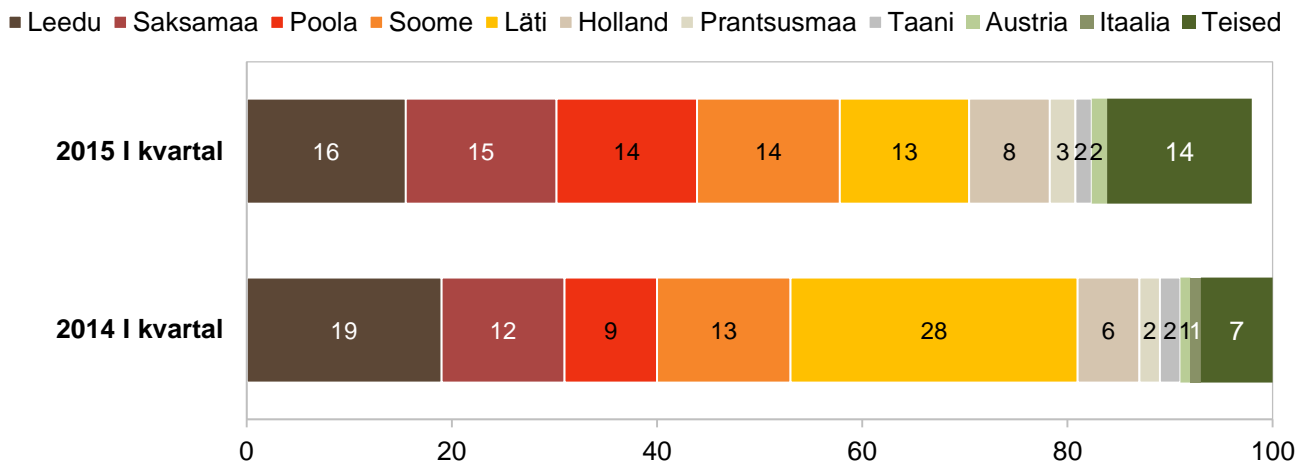
Tabel 16

	Piim, lõss, koor	Piima- ja lõssipulber	Hapendatud piimatooted	Või ja piimarasvad	Juust ja kohupiim	Jäätis
Läti	33,1	19,7	27,1	11,0	51,0	7,9
Leedu	31,3	2,5	5,6	15,0	13,8	28,3
Soome	1,7	20,2	2,5	62,9	8,6	7,4
Poola	7,7	22,4	8,2	1,2	13,8	27,8
Holland	2,1	3,4	0,7	0,1	14,9	2,9
Saksamaa	20,2	12,2	28,2	0,1	17,7	8,7
Prantsusmaa	1,3		0,6	0,8	4,4	0,3
Itaalia			0,3	0,3	3,5	3,3
Austria			21,8		0,1	
Iirimaa				0,6	0,9	
Taani					3,2	
Venemaa						
Kreeka			2,4		0,3	
Tšehhi	0,1	0,7				3,2
Teised	2,5	18,9	2,6	8,0	-32,2	10,2

Allikas: Statistikaamet

Piimatoodete impordi struktuur riigiti 2014. ja 2015. aasta I kvartalis
(% rahaliste näitajate alusel)

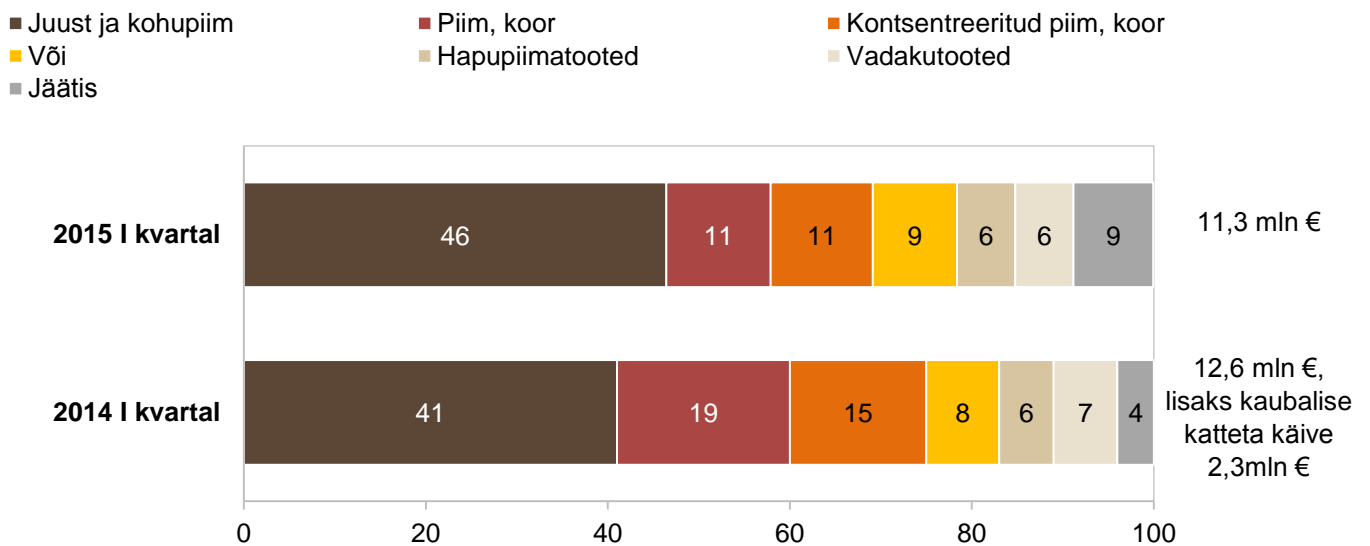
Joonis 30



Allikas: PM, Statistikaamet

Piimatoodete impordi struktuur tooterühmade põhjal 2014. ja 2015. aasta I kvartalis
(% rahaliste näitajate alusel)

Joonis 31



Allikas: PM, Statistikaamet

The logo for TNS, consisting of the letters 'TNS' in white, bold, sans-serif font, centered within a solid magenta square.

TNS

Euroopa Liidu piimaturu trendid

Euroopa Liidu piimaturu trendid

Euroopa Liidu piimaturu trendid 2013-2015

Piimatoodang

2014. aasta oli Euroopa Liidu piimaturg suurte tootmismahdade poolest erakordne. Suurenenud tootmisest tulenevale hinnalangusele andis omakorda tõuke piimatoodetele kehtestatud impordipiirangud Venemaa poolt. Euroopa Liidu eksporditurg oli 2014. aastal aga üsna edukas ning hoidis piimavarude üleliigse kuhjumise kontrolli all.

Venemaa-poolne impordikeeld piimatoodete tarnele Euroopa Liidu liikmesriikidest ning teistest riikidest lisas survet kuhjuvatele piimavarudele. Sihtriigina moodustas Venemaa 2013. aastal 1,5% EL-i piimatoodete ekspordist, Soomes ning Balti riikides oli see näitaja veelgi suurem.

2014. aastal aset leidnud kokkuostuhindade langus viis piimahinna järsu alanemiseni 2014. aasta oktoobris, kuigi mõne liikmesriigi puhul, näiteks Baltimaades, oli hindadejõrsk alanemine toimunud juba septembris. Selline hilinenud reaktsioon on aga seotud asjaoluga, et mitmes liikmesriigis on hind fikseeritud mitmeks kuuks ette.

Olukord liikmesriikides oli aga väga mitmekesine: kõige järsem kokkuostuhindade langus on toimunud Balti riikides, Belgias ning Hollandis, kus hinnad on võrreldes 2013. aastaga kukkunud keskmiselt 30%. 20% langus oli täheldatav Taanis, Saksamaal, Iirimaa, Poolas, Luksemburgis ning Rootsis. Teistes riikides oli hinnalangus mõneti mõõdukam, jäädes 10% piirimaile näiteks Soomes, Prantsusmaal ja Itaalias.

Üldiselt on 2015. aastal oodata mõningast hinnatõusu. Alates 2014. aasta jaanuarist alguse saanud või kokkuostuhinna alanemine on alates 2015. aasta jaanuarist näidanud taastumise märke. Sama on juhtunud ka täispiimapulbri hinnaga. Juustudest on tõusnud Cheddari ning Emmentali juustu hinnad, samal ajal jätkab langust Gouda ning Edami juustu hind. Praegune kokkuostuhindade taastumine peaks viima EL-i keskmise piimahinna stabiliseerumise ja siis juba ka tõusuni. Hoolimata kvootide lõppemisest aprillis, pole 2015. aastal võrreldes 2014. aastaga suurt piimatootmise kasvu aga oodata.

2015. aasta on esimene kvoodivaba aasta ning oodata on tootmise suurenemist 1% võrra. Suuremat varustatuse taset on oodata riikides, kus piimalehmade arv püsib võrreldes 2014. aasta detsembrikuuga kõrgem: Iirimaa (+4,2%), Hollandis (+0,8%) ning Saksamaal (+0,7%). Mitmetes teistes EL-i liikmesriikides on toimunud aga piimalehmade arvu vähenemine: Poolas on piimalehmade arvukus võrreldes 2014. aasta detsembriga vähenenud 2,2%, Eestis 2,9% ning Taanis 3,5%.

Lössipulber

2014. aastal suurenes lõssipulbri tootmine 1,36 miljoni tonnini, mis on 23% enam kui 2013. aastal. Lössipulbri tootmise kasv oli tulenevalt piimavarude suurenemisest täheldatav juba enne Venemaa impordipiirangute kehtestamist. Kuid siiski kasvas toodang oluliselt just augustis, mil peatus piimatoodete import Venemaale ja seda eriti juustu kujul. Suur osa Venemaale imporditavast juustust on läinud ümbertöötlemisele võiks ning lõssipulbriks. Tulenevalt ekspordinõudluse kasvust on 2015. aastal oodata lõssipulbri tootmise suurenemist.

Madalamad hinnad ning euro nõrgemine on viinud lõssipulbri ekspordi suurenemiseni 60% võrra. 2014. aastal tõusis 2013. aastaga võrreldes oluliselt eksport Alžeeriasse moodustades 20% lõssipulbri ekspordist. Suurenes ka eksport Egiptusesse, Hiinasse, Saudi-Araabiasse, Marokosse, Koreasse, Malaiiasse ning Filipiinidele, samal ajal vähenes aga eksport USA-sse.

Täispiimapulber

Täispiimapulbri tootmine on juba teist aastat järjest olulisel määral kasvanud (+5,5%). Kasvu soodustab suurenenud nõudlus siseturul. Kasvu taga on šokolaaditööstus Euroopas, kuhu suunatakse ligikaudu 60% täispiimapulbri toodangust.

Täispiimapulbri madalam hinnatase viis ekspordi suurenemiseni 2013. aastaga võrreldes 4%. Alžeeria osatähtsus ekspordis suurenes ka täispiimapulbri puhul – eksporditavad kogused kahekordistusid, mis tähendab, et Alžeeria on Omaani järel täispiimapulbri sisse ostmisel Euroopast teisel kohal.

2015. aastal on oodata mõningast tootmise ning ekspordi kasvu ka täispiimapulbri puhul. Tulenevalt kuivadest ilmastikutingimustest Uus-Meremaal, on oodata ekspordi suuremist just sellesse piirkonda.

Või

Või tootmine kasvas 2014. aastal võrreldes 2013. aastaga 4% võrra 2,2 miljoni tonni tasemele. Arvestades Venemaa impordipiiranguid on võiturul läinud suhteliselt hästi. Piimarasvade turgu mõjutasid soodsalt mitmed asjaolud: vähenenud rasvasisaldus piimas, suurenenud sisenõudlus või ning koore järele.

Või eksport kasvas 2014. aastal 18%. Kasvas eksport Saudi-Araabiasse, USA-sse, Egiptusesse, Marokosse ning Jaapanisse. EL-i turuosa või ekspordis võib veelgi suureneda, sest võiturul puudub pakkujate osas tihed konkurents. Piimarasvu USA-s kasutatakse peamiselt jogurt ning juustu tootmiseks.

Juust

Juustu tootmine suurenes Euroopa Liidus 2014. aastal 2013. aastaga võrreldes keskmiselt 1,8% ning ulatus 9,8 miljoni tonnini. Peamiselt on toodangu kasvu kannustanud püsiv sisenõudlus. Venemaa moodustas juustu väljaveos kolmandiku – piimatootjad on otsinud aga nüüd juustule uusi väljundeid ning 2014. aasta eksport jäi 2013. aasta omale alla vaid 8% võrra. Eksport suurenes Koreasse ning Jaapanisse, samal ajal kui Uus-Meremaa suunas oma ekspordi ümber Austraaliasse ning Hiina. Keskmise juustu ekspordihind tõusis 4%, sest tõusnud on just kõrgema keskmise väärtusega juustude eksport.

2015. aastaks prognoositakse ekspordi ning toodangu suurenemist 1% võrra.

Teised piimatooted

2014. aastal ületas värskete piimatoodete tootmine 2013. aasta tootmismahet. Kasv oli kannustatud peamiselt toodangu suurenemisest EL-13-s, ekspordikasvust ning suurenenud nõudlusest koore järele.

Piima eksport suurenes 2014. aastal 25% võrra. Peamiselt kasvas eksport seetõttu, et suurenes Hiina nõudlus (+74%), kuid ka Valgevene mõjul, mis Venemaa-poolsest nõudluse suurenemisest, suurendas olulisel määral imporditavaid piimakoguseid Euroopast. Kui varasematel aastatel on eksport Valgevenesse olnud olematu, siis 2014. aastal eksporditi sinna 70 tuhat tonni piima.

Allikas: Euroopa Komisjoni Põllumajanduse Peadirektoraat

	2013	2014 esialgne	2015 prognoos	2016 prognoos	Muutus 2014/2013	Muutus 2015/2014
Lehmade arv aasta lõpus (mln tk)	23,3	23,3	23,1	23,0	0,0%	-0,9%
Piimatoodang (mln t)	153,9	160,4	162,4	163,4	4,2%	1,2%
Piimatoodang lehma kohta (kg aastas)	6482	6744	6876	6968	4,0%	2,0%
Piima kokkuost (mln t)	141,2	147,6	149,4	150,1	4,5%	1,2%
Kokkuostu osakaal toodangus, %	91,8	92,0	92,0	91,9	0,2%	0,0%
Joogipiima toodang (tuh t)	31994	32154	32347	32347	0,5%	0,6%
Või						
toodang (tuh t)	2137	2220	2277	2282	3,9%	2,6%
tarbimine (tuh t)	2041	2084	2134	2164	2,1%	2,4%
tarbimine 1 elaniku kohta (kg)	4,0	4,1	4,2	4,2	2,5%	2,4%
Juust						
toodang (tuh t)	9308	9468	9561	9606	1,7%	1,0%
tarbimine (tuh t)	8953	9195	9276	9281	2,7%	0,9%
tarbimine 1 elaniku kohta (kg)	17,0	17,3	17,5	17,5	1,8%	1,2%
Lössipulber						
toodang (tuh t)	1101	1356	1460	1471	23,2%	7,7%
tarbimine (tuh t)	699	694	692	701	-0,7%	-0,3%
Täispiimapulber						
toodang (tuh t)	728	767	785	781	5,4%	2,3%
tarbimine (tuh t)	357	380	390	396	6,4%	2,6%

Allikas: Euroopa Komisjoni Põllumajanduse Peadirektoraat

The logo for TNS, consisting of a solid pink square with the letters "TNS" in white, bold, sans-serif font centered within it.

TNS

Maailma piimaturu trendid

Maailma piimaturu trendid

Piimaturu trendid 2014

Maailma piimatoodangule prognoositakse 2014. aastaks 2,1% kasvu 783,2 miljoni tonnini.

Piimatoodete tarbimine 2014. aastal kasvab hinnangute kohaselt maailmas keskmiselt 0,9% 108,2 kilogrammini aastas inimese kohta. Piimatoodete tarbimise kasv on kiirem just arengumaades, kus 2014. aastaks prognoositakse 1,2% tarbimise kasvu.

Piima ja piimatoodete hindade kasv näitab 2014. aastal aeglustumise märke. 2013. aastal toimunud hinnatõusu põhjuseks oli tootmise vähenemine Hiinas ja kasvanud söödahinnad maailmas. 2013. aastal vähenes tootmine võrreldes 2012. aastaga ka USA-s, Euroopa Liidu liikmesriikides, Uus-Meremaal ning Austraalias. Sööda hindade alanemine 2013. aasta keskpaigas ning piimatoodangu taastumine Hiinas viivad aga lähiajal piima ning piimatoodete hindade alanemiseni.

Trendid 2014–2023

Maailma põllumajanduse suurim probleem on, kuidas suurendada produktiivsust jätkusuutlikumal viisil, et vastata suurenenud nõudlusele, eelkõige arengumaades. Piimatoodete tarbimine maailmas kasvab kiiremini kui toodang ja seda jällegi eelkõige arengumaades, kus aastaseks tarbimise kasvaks nähakse lähimaks kümnendiks 2% aastas. Arengumaade suurem nõudlus on tingitud sissetulekute suurenemisest ja linnastumisest, mis viivad toitumisharjumuste muutumiseni ja enam töödeldud, rasvarikkamate ja loomseid proteiine sisaldavate toiduainete tarbimiseni, seega eelkõige liha ja piimatoodete suurema tarbimiseni. Võrdlusena võib välja tuua, et arenenud riikides kasvab piima tarbimine aastas prognooside kohaselt alla 1%.

Järgneval kümnendil kasvab maailma piimatoodang rahulikumul sammul kui seni, kuid 2022. aastaks kasvab see prognooside kohaselt 168 miljoni tonni võrra, võrreldes aastatega 2010–2012. Piimatoodang kasvab järgneval kümnendil eelkõige arengumaades, kust tuleb 78% piimatoodangu kasvust. India ja Hiina toodang moodustab juba ainuüksi 38% kasvust. Aastaseks kasvaks prognoositakse järgmisel kümnendil 1,9%, mis jääb alla eelmise kümnendi 2,2%-le. Kasvu aeglustumine on tingitud veevarude piiratusest ja konkurentsist sobivate maade pärast.

Piimatoodete kaubavahetus kasvab suurenenud tootmise ja nõudluse tõttu ka lähikümnendil. Peamiste toodete, nagu või, juust ja lõssipulber, toodang kasvab prognooside kohaselt järgneval kümnendil 0,7–2,5% aastas. See kasv väljendub kõige enam piimatoodete suuremas ekspordis USAst, Euroopa Liidust, Uus-Meremaalt, Austraaliast ja Argentiinast arengumaadesse. Näiteks USA kasvatab lähikümnendil prognooside kohaselt oma või ekspordi 54%, juustu ekspordi 35%, lõssipulbri ekspordi 63% ja vadakupulbri ekspordi 29%. Peamise juustueksportijana püsib järgneval kümnendil Euroopa Liit, mille osakaaluks juustu eksporditurul on arvestatud 39%.

Allikas: OECD-FAO

Piimatoodang maailmas 2011-2013
(tuh tonni)

Tabel 18

	2011-2013 keskmine	2012	2013 esialgne	Muutus 2013/2012
Aasia	264853	290181	303408	4,6%
Aafrika	42418	45830	46362	1,2%
Ladina Ameerika	80382	84738	86734	2,4%
Põhja-Ameerika	98824	99316	100141	0,8%
Euroopa	212280	216262	214862	-0,6%
Okeania	28808	29295	28747	-1,9%
Maailmas kokku	727565	765622	780254	1,9%

Allikas: FAO

Piima tarbimine maailmas inimese kohta 2012-2014
(kg/aastas)

Tabel 19

	2012	2013	2014 esialgne	Muutus 2013/2012	Muutus 2014/2013
Maailmas kokku	107,7	107,2	108,2	-0,5%	0,9%
Arenenud riikides	222,7	220,3	223,1	-1,1%	1,3%
Arengumaades	75,3	75,4	76,3	0,1%	1,2%

Allikas: FAO

Kokkuvõte

Eestis oli piimatoodang 2015. aasta I kvartalis 4,8% väiksem kui möödunud aasta samal perioodil, st piima toodeti kolme kuuga 188,5 tuhat tonni.

Piima kokkuost on samuti vähenenud, kuid rohkem kui toodang – 5,7%. Piima osteti 2015. aasta I kvartalis kokku 172,9 tuhat tonni. Piima keskmine kokkuostuhind oli Eestis 2015. aasta I kvartalis 0,246 eurot kilogrammi kohta, mis on 38,4% madalam hind kui 2014. aasta I kvartalis. Ka Euroopa Liidus tervikuna on piima keskmised kokkuostuhinnad 2015. aasta esimeses kvartalis võrreldes eelmise aasta sama perioodiga olnud madalamad – 0,326 €/kg tasemel.

2015. aasta I kvartalis toodeti eelmise aasta sama perioodiga võrreldes mõnevõrra rohkem võid, joogipiima ning kohupiima, kuid vähenes koore, hapendatud piimatoodete ning juustu tootmine.

Piimatoodete tööstusest väljamüügi hinnad on võrreldes 2014. aasta I kvartaliga langenud. Kõige enam ehk 33,5% on langenud Gouda-tüüpi juustu kilohind, kuid ka teiste juustude hind on üle 22% langenud. Joogipiimast langes enim just populaarsema, kilepakendis 2,5% joogipiima tööstusest väljamüügi hind – 12,6% ehk 6 senti võrra. Kilepakendis 3,5% piima hind on langenud 5 senti võrra. Või osas on 11,9% langenud monoliitvõi hind, mis oli 2015. aasta I kvartalis keskmiselt 3,27 eurot kilogrammi kohta, või väikepaki tööstusest väljamüügi hind on langenud 9,8%, jõudes 4,11 euro tasemele. Samaselt 2013. ja 2014. aastaga püsib juustu (Edam) ja või väljamüügihind ka 2015. aasta I kvartalis Euroopa Liidu keskmisest madalamal tasemel.

Nii nagu ka tööstusest väljamüügi hinnad, on langenud ka jaehinnad. Kõige suurema hinnalangusega paistavad piimatoodetest silma kohvikoor ja või. Kohvikoores hind on langenud 16,2% ehk 31 senti võrra ning või hind 11,9% ehk 96 senti võrra.

2015. aasta I kvartalis moodustas piimatoodete väljavedu põllumajandustoodete väljaveost 13,3% (2014. aasta I kvartalis oli see 19,7%). Piimatoodete väljavedu rahaliste näitajate alusel on 2014. aasta I kvartaliga võrreldes langenud 36,6% ehk 19,7 miljoni euro võrra. 2015. aasta I kvartalis eksporditi piimatooted kokku 34,2 miljoni euro eest. Piimatoodete ekspordist moodustas rahaliste näitajate alusel 36% juust ja kohupiim ning 30% piim, koor ja lõss. Siinjuures on vähenenud piima, koore ja lõssi osakaal (50%-lt 30%-le) ja suurenenud juustu ning kohupiima osakaal (24%-lt 36%-le).

2015. aasta I kvartalis moodustas piimatoodete sissevedu põllumajandustoodete sisseveost 3,6% (2014. aasta I kvartalis oli see 4,4%). Piimatoodete sissevedu vähenes eelmise aasta sama perioodiga võrreldes rahaliste näitajate alusel 10,4% ehk 1,3 miljoni euro võrra. 2015. aasta I kvartalis imporditi piimatooted kokku 11,3 miljoni euro eest (tabel 14). Kõige enam imporditi rahaliste näitajate alusel 2015. aasta I kvartalis kohupiima ja juustu (46% piimatoodete sisseveost), piima ja koort (11% piimatoodete sisseveost) ning kontsentreeritud piima (11% piimatoodete sisseveost).

Üldiselt toimus piimatoodete väljavedu 2015. aasta I kvartalis peamiselt Leetu (37%), Läti (21%) ja Soome (16%). Piimatooted imporditi kõige enam Leedust (15% piimatoodete sisseveost), Saksamaalt (14%), Poolast (13%) ja Soomest (13%).