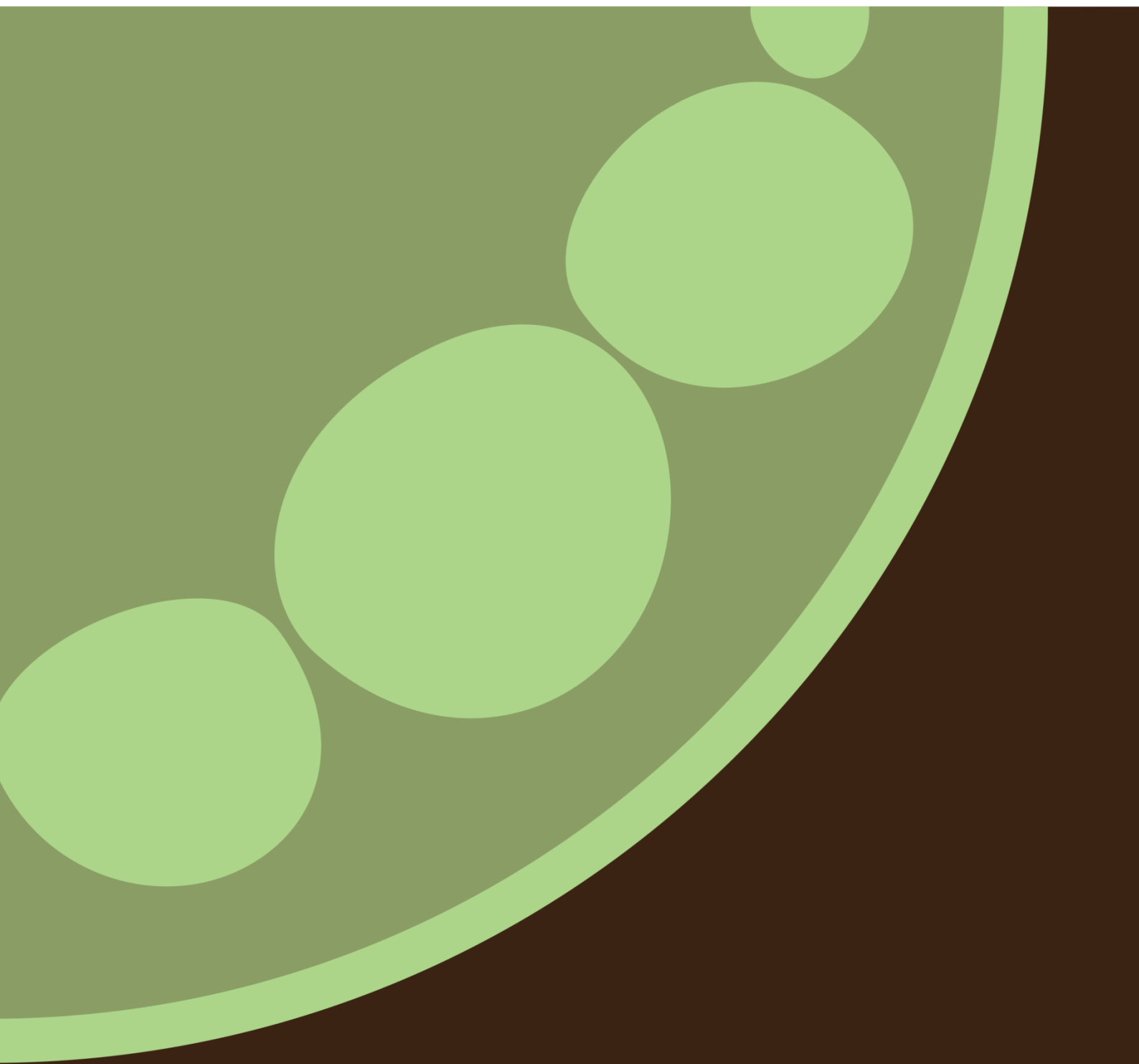




# TERAVILJATURG

2014 AASTA TERAVILJATURG



TURU-ÜLEVAADE

---

# AGRISEIRE

---

TNS EMOR

Uuringu eri etappides osalesid ja olid vastutavad:  
Claudia Meriküla, Aivar Voog, Maire Nõmmik

Tellijapoolne kontaktisik: Aleksander Vukkert

**AS Emor**

Tammsaare Ärikeskus  
A. H. Tammsaare tee 47  
11316 Tallinn

t: +372 626 8500

f: +372 626 8501

[emor@emor.ee](mailto:emor@emor.ee)

[www.emor.ee](http://www.emor.ee)

Töö on teostatud Eesti Põllumajandusministeeriumi tellimusel.

©TNS Emor

# SISUKORD

Sissejuhatus .....	3
<b>Teravilja ja teraviljasaaduste tootmine ja kasutamine</b>	
Teravilja ja teraviljasaaduste tootmine ja kasutamine.....	4
Tabel 1: Teravilja kasvupind Eestis .....	5
Tabel 2: Teravilja kogusaak Eestis .....	5
Tabel 3: Teravilja saagikus Eestis .....	6
Tabel 4: Rapsi kasvupind, rapsiseemne saak ja saagikus Eestis.....	6
Tabel 5: Teravilja ja rapsiseemne kokkuost saagiaastal Eestis.....	7
Tabel 6: Teraviljatoodete tootmine Eestis 2010-2013.....	7
Tabel 7: Teravilja ja teraviljasaaduste bilanss Eestis saagiaastate lõikes .....	8
Joonis 1: Teraviljatoodete tootmine aastatel .....	8
<b>Teravilja ja teraviljatoodete hinnad</b>	
Teravilja ja teraviljatoodete hinnad .....	9
Tabel 8: Teravilja ja rapsiseemne saagiaasta keskmised kokkuostuhinnad Eestis .....	10
Joonis 2: Toiduteravilja kokkuostuhind Eestis saagiaastate lõikes.....	10
Joonis 3: Söödateravilja kokkuostuhind Eestis saagiaastate lõikes .....	11
Joonis 4: Toidunisu kokkuostuhinnad Eestis, lähiriikides ja EL-is 2008-2014 .....	12
Joonis 5: Toidurukki kokkuostuhinnad Eestis, lähiriikides ja EL-is 2008-2014 .....	12
Joonis 6: Söödakaera kokkuostuhinnad Eestis, lähiriikides ja EL-is 2008-2014 .....	13
Joonis 7: Söödanisu kokkuostuhinnad Eestis, lähiriikides ja EL-is 2008-2014.....	13
Joonis 8: Söödaodra kokkuostuhinnad Eestis, lähiriikides ja EL-is 2008-2014 .....	14
Joonis 9: Teravilja rahvusvahelised kokkuostuhinnad .....	14
Joonis 10: Rapsi rahvusvahelised kokkuostuhinnad .....	15
Tabel 9: Teraviljatoodete saagiaasta keskmised jaehinnad Eesti kauplustes .....	16
Joonis 11: Leiva ja saiatoodete keskmiste jaehindade dünaamika Eesti kauplustes jaanuar 2011– 2014 .....	16
Joonis 12: Toidunisu kokkuostuhinna ning saia jaehinna dünaamika Eestis jaanuar 2011 – 2014.....	16
Tabel 10: Teraviljatoodete ja toiduõli keskmised jaehinnad Euroopa pealinnade supermarketites juunis 2014.....	17
Joonis 13: Nisujahu jaehinnad lähiriikide pealinnades 2011-2014 .....	17
Joonis 14: Röstsaja jaehinnad lähiriikide pealinnades 2011-2014 .....	18
Joonis 15: Spagettide jaehinnad lähiriikide pealinnades 2011-2014 .....	18
Joonis 16: Kellogg's Original maisihelveste jaehinnad lähiriikide pealinnades 2011-2014.....	19
Joonis 17: Rapsiõli jaehinnad lähiriikide pealinnades 2011-2014.....	19

## **Eksport ja import**

Eksport ja import.....	20
Joonis 18: Teravilja ja teraviljasaaduste eksport ning import saagiaastate lõikes .....	22
Joonis 19: Teravilja ja teraviljatoodete ekspordi- ja impordikäive saagiaastate lõikes.....	22
Tabel 11: Teravilja ja teraviljasaaduste ning õlikultuuride ja nende saaduste põhieksporti käive ja struktuur Eestis saagiaastate lõikes .....	23
Tabel 12: Teravilja ning rapsi saagiaasta keskmised ekspordi ühikuhinnad .....	23
Joonis 20: Teravilja ja rapsi ekspordihindade muutus saagiaastate lõikes.....	23
Tabel 13: Teravilja ja teraviljasaaduste ning õlikultuuride ja nende saaduste põhieksport Eestis saagiaastate lõikes.....	24
Joonis 21: Teraviljade eksportkogused saagiaastate lõikes .....	24
Joonis 22: Teraviljatoodete eksportkogused saagiaastate lõikes .....	25
Joonis 23: Rapsiseemne ja õlitoodete eksportkogused saagiaastate lõikes .....	25
Tabel 14: Teravilja ja teraviljatoodete ekspordi struktuur riikide lõikes saagiaastal 2013/2014 .....	26
Tabel 15: Teravilja ja teraviljasaaduste ning õlikultuuride ja nende saaduste põhiimpordi käive ja struktuur Eestis .....	27
Tabel 16: Teravilja ning rapsi saagiaasta keskmised impordi ühikuhinnad .....	27
Joonis 24: Teravilja ja rapsi impordihindade muutus saagiaastate lõikes .....	27
Tabel 17: Teravilja ja teraviljasaaduste ning õlikultuuride ja nende saaduste põhiimport Eestis saagiaastate lõikes .....	28
Joonis 25: Teraviljade importkogused saagiaastate lõikes.....	28
Joonis 26: Teraviljatoodete importkogused saagiaastate lõikes.....	29
Joonis 27: Rapsiseemne ja õlitoodete importkogused saagiaastate lõikes .....	29
Tabel 18: Teravilja ja teraviljatoodete impordi struktuur riikide lõikes saagiaastal 2013/2014.....	30

## **Trendid Euroopa Liidus**

Trendid Euroopa Liidus .....	31
Tabel 19: Teravilja ja teraviljasaaduste bilanss Euroopa Liidus saagiaastate lõikes ja prognoos saagiaastaks 2014/2015 .....	33

## **Maailmaturu trendid**

Maailmaturu trendid.....	34
Tabel 20: Teravilja ja teraviljasaaduste bilanss maailmas saagiaastate lõikes ja prognoos saagiaastaks 2014/2015 .....	35
Tabel 21: Teravilja ja õlitaimede seemnete tootmine ja tarbimine maailmas saagiaastate lõikes .....	35
Kokkuvõte.....	36

# Sissejuhatus

Käesolev aruanne annab ülevaate Eesti teraviljaturust aastal 2014 võrrelduna eelnevate perioodidega ja Euroopa ning muu maailmaga.

Aruandes antakse ülevaade teravilja ja rapsi kasvupinnast, saagist ja saagikusest. Käsitletakse ka teravilja kokkuostuhindu, teraviljatoodete jaehindu ja teravilja, teraviljatoodete ning rapsi ekspordi ja importi.

Täiendavalt esitatakse veel Euroopa teraviljaturu arengute ülevaade 2014. aastast, prognoos 2015. aastaks ning pikem prognoos aastateni 2023–2024. Ülevaade esitatakse sarnasel kujul ka maailma teraviljaturu trendide kohta.

Töös on allikatena kasutatud Statistikaameti andmebaase, Eesti Konjunktuuriinstituudi kogutud andmeid ja OECD-FAO, Euroopa Komisjoni Põllumajanduse Peadirektoraadi ning Põllumajandusministeeriumi andmeid.

# **Teravilja ja teraviljasaaduste tootmine**

# Teravilja ja teraviljasaaduste tootmine ja kasutamine

## Teravilja ja rapsi kasvupind, saak ja saagikus

2014. aastal kasvas Statistikaameti esialgsete andmete põhjal teravilja kasvupind 7,0% ehk 332,9 tuhande hektarini (tabel 1). Suurenes just taliteravilja kasvupind – 72,2% ehk 102,8 tuhande hektarini –, kuid suviteravilja kasvupind seevastu hoopis vähenes 8,5% 230,1 tuhande hektarini. Kõige suurema kasvupinnaga taliteravilja – talinisu – kasvupind on suurenenud 44,9 tuhandelt hektarilt 81,0 tuhandele, mis on 80,4% suurem pind kui 2013. aastal. Ka teiste taliteraviljade kasvupind on suurenenud. Suviteravilja osas on protsentuaalselt suurima languse teinud kaera kasvupind – 34,8 tuhandelt hektarilt 27,3 tuhandele hektarile ehk 21,8%. Peamine suviteravili viimastel aastatel olnud suvioder, mille kasvupind kahanes 2014. aastal võrreldes eelmise aastaga 125,6 tuhandele hektarile ehk 5,5%.

Teravilja kogusaak suurenes 2013. aastaga võrreldes 25,2% 1,2216 miljoni tonni tasemele (tabel 2). Teravilja kogusaagist moodustas 423,2 tuhat tonni taliteravili ja 798,4 tuhat tonni suviteravili. 2014. aasta oli soodne just taliteravilja jaoks, sest kogusaak suurenes võrreldes 2013. aastaga 150,7% ehk rohkem kui kasvupind. Suviteravilja kogusaak on vähenenud 1,0% ehk vähem kui kasvupind, mis teeb saagikuse kasvuks 8,1% (tabel 3).

Rapsi kasvupind Eestis on jõudsalt kasvanud 1990. aastate keskpaigast alates, kuid viimasel kolmel aastal on näha rapsi kasvupinna mõningast vähenemist – 2012. aastal langes kasvupind 2011. aastaga võrreldes 2,1%, 2013. aastal 2012. aastaga võrreldes 1,1% ja 2014. aastal 2013. aastaga võrreldes 7,1% (tabel 4). Suurenenud saagikuse arvelt on aga rapsi kogusaak vähenenud vähem kui kasvupind. Võrreldes 2013. aastaga kasvas rapsi saagikus 2,8% 2078 kilogrammile hektari kohta ja kogusaak oli seega 166,2 tuhat tonni, mis on 4,5% vähem kui 2013. aastal.

## **Teravilja ja rapsi kokkuost**

Teravilja kokkuost on 2014. aastal võrreldes aastaga 2013 suurenenud 42,3% ehk 999,7 tuhande tonnini (tabel 5). Seejuures on odra kokkuost kasvanud 57,3%, tritiku kokkuost 52,7%, nisu kokkuost 41,7% ja rukki kokkuost 34,0%. Kahanenud on kaera kokkuost – 8,1%.

Rapsi kokkuost on aga 2008. aastast alates järjekindlalt kasvanud (tabel 5). Ka 2014. aastal kasvas rapsi kokkuost 2013. aastaga võrreldes 12,1% ehk 19,7 tuhat tonni, jõudes 2014. aasta lõpuks 182,3 tuhande tonni tasemele

## **Teraviljatoodete tootmine**

Lühiajastatistika alusel kasvas 2014. aastal 2013. aastaga võrreldes jahust kondiitritoodete (8,3%), pagaritoodete (7,0%) ning jahu (5,7%) tootmine.

## **Teravilja tarbimine**

Teravilja tarbimine suurenes 2013/2014. saagiaastal 7,5% 648,6 tuhandele tonnile (tabel 7, joonis 2). Teravilja tarbimisest moodustas 15,0% inimtarbimine ja 69,7% tarbimine loomasöödaks. Võrreldes saagiaastaga 2012/2013 on kahanenud inimtarbimine (5,4% 97,5 tuhandele tonnile), kuid tarbimine loomasöödana on kasvanud (15,9% 451,9 tuhandele tonnile). Saagiaastal 2013/2014 tarbiti inimese kohta 57,3 kg teraviljatooteid, mis teeb terakaalus 74,1 kg (joonis 3).



**Teravilja kasvupind Eestis 2011-2014**  
(tuh ha)

**Tabel 1**

Kogu Eesti	2011	2012	2013	2014*	muutus ± %	
					13/'12	14/'13
<b>Teravili kokku</b>	<b>297,0</b>	<b>290,5</b>	<b>311,1</b>	<b>332,9</b>	<b>7,1%</b>	<b>7,0%</b>
<b>.. sh taliteravili</b>	<b>70,9</b>	<b>86,3</b>	<b>59,7</b>	<b>102,8</b>	<b>-30,8%</b>	<b>72,2%</b>
....rukis	13,3	16,9	11,5	15,4	-32,0%	33,9%
....talinisu	52,8	63,5	44,9	81,0	-29,3%	80,4%
....talioder	0,3	0,3	0,1	0,2	-66,7%	100,0%
....tritik	4,5	5,6	3,2	6,2	-42,9%	93,8%
<b>.. sh suviteravili</b>	<b>226,1</b>	<b>204,2</b>	<b>251,4</b>	<b>230,1</b>	<b>23,1%</b>	<b>-8,5%</b>
....suvinisu	75,6	60,8	79,3	73,4	30,4%	-7,4%
....oder	118,0	108,7	133,0	125,6	22,4%	-5,6%
....kaer	28,4	31,8	34,8	27,3	9,4%	-21,6%
....segavili	3,8	2,4	3,7	3,0	54,2%	-18,9%
....tatar	0,3	0,5	0,6	0,8	20,0%	33,3%

\*2014. aasta andmed on esialgsed (uuendatud 28.01.2015)

Allikas: SA

**Teravilja kogusaak Eestis 2011-2014**  
(aidakaalus, tuh t)

**Tabel 2**

Kogu Eesti	2011	2012	2013	2014*	muutus ± %	
					13/'12	14/'13
<b>Teravili kokku</b>	<b>771,6</b>	<b>991,2</b>	<b>975,5</b>	<b>1221,6</b>	<b>-1,6%</b>	<b>25,2%</b>
<b>.. sh taliteravili</b>	<b>204,3</b>	<b>379,1</b>	<b>168,8</b>	<b>423,2</b>	<b>-55,5%</b>	<b>150,7%</b>
....rukis	31,0	57,1	21,9	49,6	-61,6%	126,5%
....talinisu	159,0	296,2	137,8	347,8	-53,5%	152,4%
....talioder	0,7	1,0	0,3	0,6	-70,0%	100,0%
....tritik	13,6	24,8	8,8	25,2	-64,5%	186,4%
<b>.. sh suviteravili</b>	<b>567,3</b>	<b>612,1</b>	<b>806,7</b>	<b>798,4</b>	<b>31,8%</b>	<b>-1,0%</b>
....suvinisu	201,2	188,5	269,0	267,7	42,7%	-0,5%
....oder	294,3	340,3	440,7	457,5	29,5%	3,8%
....kaer	62,8	78,4	85,3	65,0	8,8%	-23,8%
....segavili	8,8	4,7	11,3	7,6	140,4%	-32,7%
....tatar	0,2	0,2	0,4	0,6	100,0%	50,0%

\*2014. aasta andmed on esialgsed (uuendatud 28.01.2015)

Allikas: SA

**Teravilja saagikus Eestis 2011-2014**  
(kasvupinnalt, aidakaalus, kg/ha)

**Tabel 3**

Kogu Eesti	2011	2012	2013	2014*	muutus ± %	
					13/'12	14/'13
<b>Teravili kokku</b>	<b>2598</b>	<b>3412</b>	<b>3136</b>	<b>3669</b>	<b>-8,1%</b>	<b>17,0%</b>
<b>.. sh taliteravili</b>	<b>2883</b>	<b>4392</b>	<b>2829</b>	<b>4116</b>	<b>-35,6%</b>	<b>45,5%</b>
....rukis	2325	3381	1906	3211	-43,6%	68,5%
....talinisu	3013	4662	3073	4295	-34,1%	39,8%
....talioder	2286	3389	3214	3392	-5,2%	5,5%
....tritik	3050	4433	2715	4050	-38,8%	49,2%
<b>.. sh suviteravili</b>	<b>2509</b>	<b>2998</b>	<b>3209</b>	<b>3469</b>	<b>7,0%</b>	<b>8,1%</b>
....suvinisu	2659	3102	3392	3648	9,3%	7,5%
....oder	2494	3130	3314	3641	5,9%	9,9%
....kaer	2211	2471	2453	2384	-0,7%	-2,8%
....segavili	2345	1952	3053	2523	56,4%	-17,4%
....tatar	732	424	718	719	69,3%	0,1%

\*2014. aasta andmed on esialgsed (uuendatud 28.01.2015)

Allikas: SA

**Rapsi kasvupind, rapsiseemne saak ja saagikus Eestis 2011-2014**

**Tabel 4**

Kogu Eesti	2011	2012	2013	2014*	muutus ± %	
					13/'12	14/'13
Kasvupind (tuh ha)	89,0	87,1	86,1	80,0	-1,1%	-7,1%
Saak (tuh t)	144,2	157,8	174,0	166,2	10,3%	-4,5%
Saagikus (kg/ha)	1620	1811	2021	2078	11,6%	2,8%

\*2014. aasta andmed on esialgsed (uuendatud 28.01.2015)

Allikas: SA

**Teravilja ja rapsiseemne kokkuost Eestis 2011-2014**  
(tuh tonni)

**Tabel 5**

Kogu Eesti	2011	2012	2013	2014	muutus	
					14/13, kogus	14/13, %
<b>Teravili kokku</b>	<b>480,8</b>	<b>712,3</b>	<b>702,7</b>	<b>999,7</b>	297,0	42,3%
...nisu	246,3	463,2	378,6	536,4	157,8	41,7%
...rukis	29,3	36,2	26,2	35,1	8,9	34,0%
...oder	176,1	172,0	241,4	379,6	138,2	57,3%
...kaer	17,6	23,4	37,1	34,1	-3,0	-8,1%
...tritik	4,0	8,8	5,2	8,0	2,7	52,7%
<b>Rapsiseeme</b>	<b>149,6</b>	<b>157,3</b>	<b>162,6</b>	<b>182,3</b>	19,7	12,1%

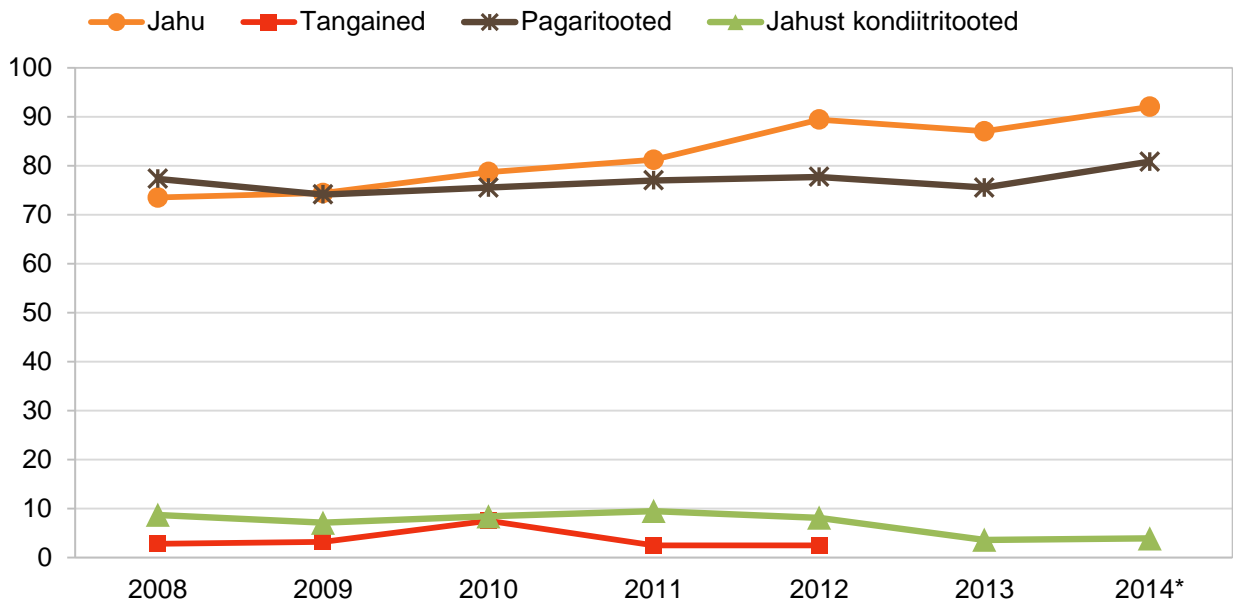
Allikas: SA

**Teraviljatoodete tootmine Eestis 2012-2014**  
(tuh tonni)

**Tabel 6**

Kogu Eesti	2012	2013	2013 lühiaja statistika põhjal	2014 lühiaja statistika põhjal	muutus ± %	
					13/12	14/13
<b>Jahu</b>	<b>89,4</b>	<b>88,4</b>	<b>87,0</b>	<b>92,0</b>	<b>-1,1%</b>	<b>5,7%</b>
...nisujahu	63,5	59,2			-6,8%	
...rukkijahu	25,8	28,2			9,3%	
<b>Tangained</b>	<b>2,5</b>	<b>3,0</b>			<b>20,0%</b>	
...manna	0,8	0,6			-25,0%	
<b>Pagaritooted</b>	<b>77,7</b>	<b>79,2</b>	<b>75,5</b>	<b>80,8</b>	<b>1,9%</b>	<b>7,0%</b>
...leib	26,6	25,4			-4,5%	
...sai, sepikulised	37,3	40,2			7,8%	
...suhkru- ja rasvarikkad saiad, pirukad	8,4	8,8			4,8%	
...kuivikud, röstleib, krõbeleivad,	0,5	0,5			0,0%	
...pitsad	3,5	3,1			-11,4%	
<b>Jahust kondiitritooted</b>	<b>8,1</b>	<b>8,7</b>	<b>3,6</b>	<b>3,9</b>	<b>7,4%</b>	<b>8,3%</b>
...tordid, koogid	5,6	5,9			5,4%	
...keeksid, rullbiskviidid	0,4	0,6			50,0%	
...vahvlid	0,1	0,1			0,0%	
...küpsised	1,6	1,5			-6,3%	
...präänikud, piparkoogid	0,5	0,5			0,0%	

Allikas: SA



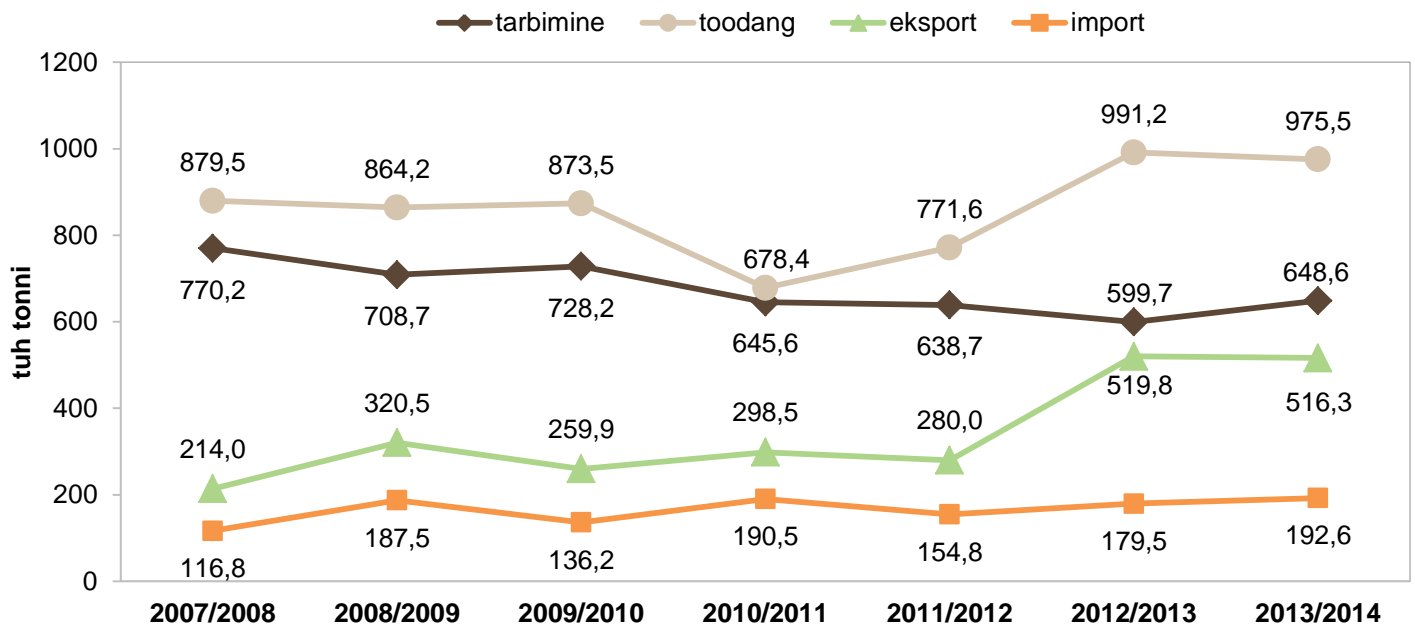
\* lühiaja statistika põhjal  
Allikas: SA aastastatistika

Kogu Eesti	2010/2011	2011/2012	2012/2013	2013/2014
TOODETUD	678,4	771,6	991,2	975,5
IMPORT	190,5	154,8	179,5	192,6
<b>KOKKU RESSURSID</b>	<b>868,9</b>	<b>926,4</b>	<b>1170,7</b>	<b>1168,1</b>
TARBIMINE	645,6	638,7	599,7	648,6
...seemnena	67,7	58,9	69,6	66,5
...loomasöödana	439,5	439,3	393,8	451,9
...tööstuslik	27,1	28,4	28,8	30,2
...inimtarbimine (terakaalus)	108,4	105,8	103,1	97,5
.....tarbimine inimese kohta (terakaalus), kg	80,8	78,9	78,1	74,1
...inimtarbimine (tootekaalus)	85,0	82,6	80,5	75,4
.....tarbimine inimese kohta (tootekaalus), kg	63,4	61,6	61,0	57,3
...kadu	3,0	6,4	4,3	2,5
EKSPORT	298,5	280,0	519,8	516,3
<b>KASUTAMINE KOKKU</b>	<b>944,1</b>	<b>918,7</b>	<b>1119,5</b>	<b>1164,9</b>
VARUDE MUUTUS PERIOODI LÖPUS	-75,2	7,7	51,2	3,2

Allikas: SA

**Teravilja ressurss ja selle kasutamine Eestis saagiaastate lõikes**  
(tuh t)

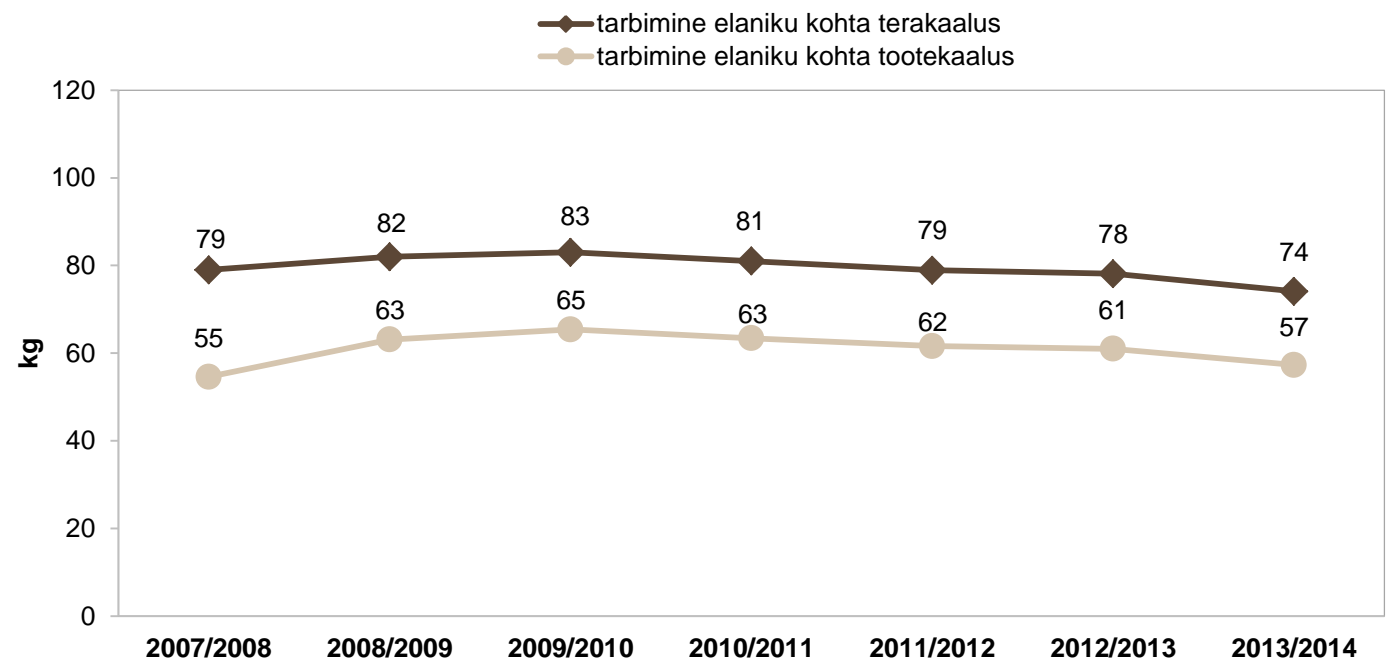
Joonis 2



Allikas: SA

**Teravilja tarbimine elaniku kohta Eestis saagiaastate lõikes**  
(kg)

Joonis 3



Allikas: SA

# Teravilja ja teraviljatoodete hinnad

# Teravilja ja teraviljatoodete hinnad

## Kokkuostuhinnad

Teravilja kokkuostuhinnad Eesti tootjatelt on aastal 2014 võrreldes aastaga 2013 taas kord langenud (tabel 8, joonis 4 ja 5). Kõige enam on langenud Eestis kaera kokkuostuhind – 27,9% 110,45 euro tasemele tonni kohta –, kuid üle 20% hinnalangust on märgata ka rukki ja tritiku kokkuostuhindades, mis jõudsid vastavalt 118,29 ja 133,21 euro tasemele tonni kohta. Odra kokkuostuhind on vähenenud 17,7% 147,38 euro tasemele ja nisu hind 16,3% 169,00 euro tasemele. Rapsiseemne hind on langenud 14,7% 350,09 euro tasemele tonni kohta.

Võrreldes Euroopa Liidu keskmisega on aga Eesti teravilja kokkuostuhinnad endiselt madalamad (joonised 6–10).

## Jaehinnad

Teraviljatoodete jaehinnad on võrreldes 2013. aastaga sarnaselt kokkuostuhindadele samuti langenud (tabel 9). Kõige enam ehk 3,8% on langenud nisujahu jaehind, mis oli 2014. aastal keskmiselt 0,63 €/kg, kuid ka leiva ja saia hinnad on võrreldes 2013. aastaga langenud vastavalt 0,5% ja 1,9%. Peenleiva hind oli 2014. aastal keskmiselt 1,45 €/kg ja saial 1,32 €/kg. Kaerahelveste hind on aga tõusnud 1,9% tasemele 1,39 €/kg.

Võrdluses Euroopa pealinnade supermarketite jaehindadega teraviljatoodete kategoorias olid Eestis 2014. aasta detsembris pealinnade keskmisest tasemest kallimad Kellogg's Original maisihelbed (tabel 10). Keskmisest odavam oli Eesti hinnatase nisujahu, röstsai, rapsiõli ja spagettide puhul. Odavaimad teraviljatooted on Prahas, Amsterdamis, Varssavis, Tallinnas, Riias ja Vilniuses ning kalleimad ootuspäraselt Londonis, Helsingis, Berliinis, Kopenhaagenis ja Stockholmis.



**Teravilja ja rapsiseemne aasta keskmised kokkuostuhinnad Eestis 2011-2014**  
 €/t, km-ta, Eesti tootjatelt)

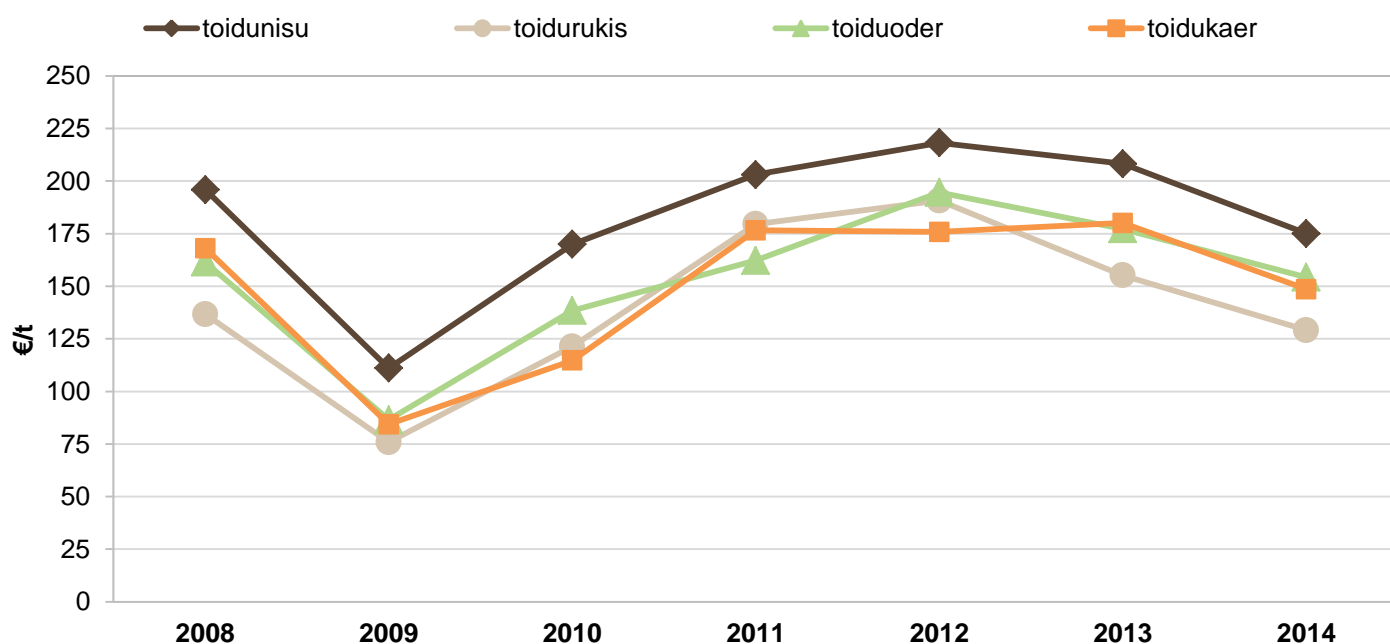
**Tabel 8**

	2011	2012	2013	2014	Muutus '14/13, ± %
<b>Nisu</b>	<b>205,61</b>	<b>210,70</b>	<b>201,87</b>	<b>169,00</b>	<b>-16,3%</b>
Toidunisu	203,09	218,20	208,21	175,07	-15,9%
Söödanisu	204,82	206,05	193,75	161,90	-16,4%
<b>Rukis</b>	<b>179,53</b>	<b>187,85</b>	<b>162,78</b>	<b>118,29</b>	<b>-27,3%</b>
Toidurukis	179,55	190,73	155,20	129,12	-16,8%
Söödarukis	142,50	173,24	156,66	101,58	-35,2%
<b>Oder</b>	<b>185,11</b>	<b>204,38</b>	<b>179,02</b>	<b>147,38</b>	<b>-17,7%</b>
Toiduoder	162,30	194,59	177,25	154,28	-13,0%
Söödaoder	185,11	204,39	178,89	147,12	-17,8%
<b>Kaer</b>	<b>163,60</b>	<b>171,65</b>	<b>153,20</b>	<b>110,45</b>	<b>-27,9%</b>
Toidukaer	176,57	171,15	180,08	148,61	-17,5%
Söödakaer	146,61	174,26	140,88	105,68	-25,0%
<b>Tritik</b>	<b>173,17</b>	<b>201,19</b>	<b>179,78</b>	<b>133,21</b>	<b>-25,9%</b>
<b>Rapsiseeme</b>	<b>420,67</b>	<b>477,95</b>	<b>410,34</b>	<b>350,09</b>	<b>-14,7%</b>

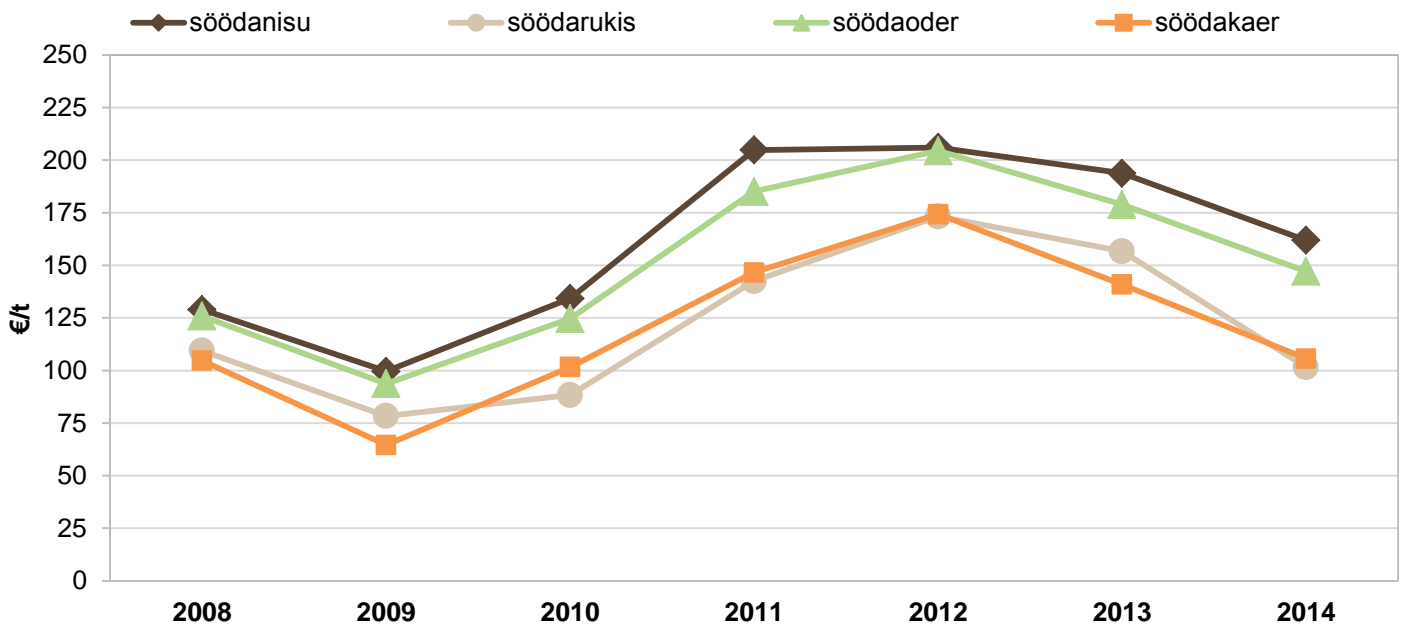
Allikas: TNS Emor

**Toiduteravilja kokkuostuhind Eestis aastatel 2008-2014**  
 (€/t, km-ta, Eesti tootjatelt)

**Joonis 4**



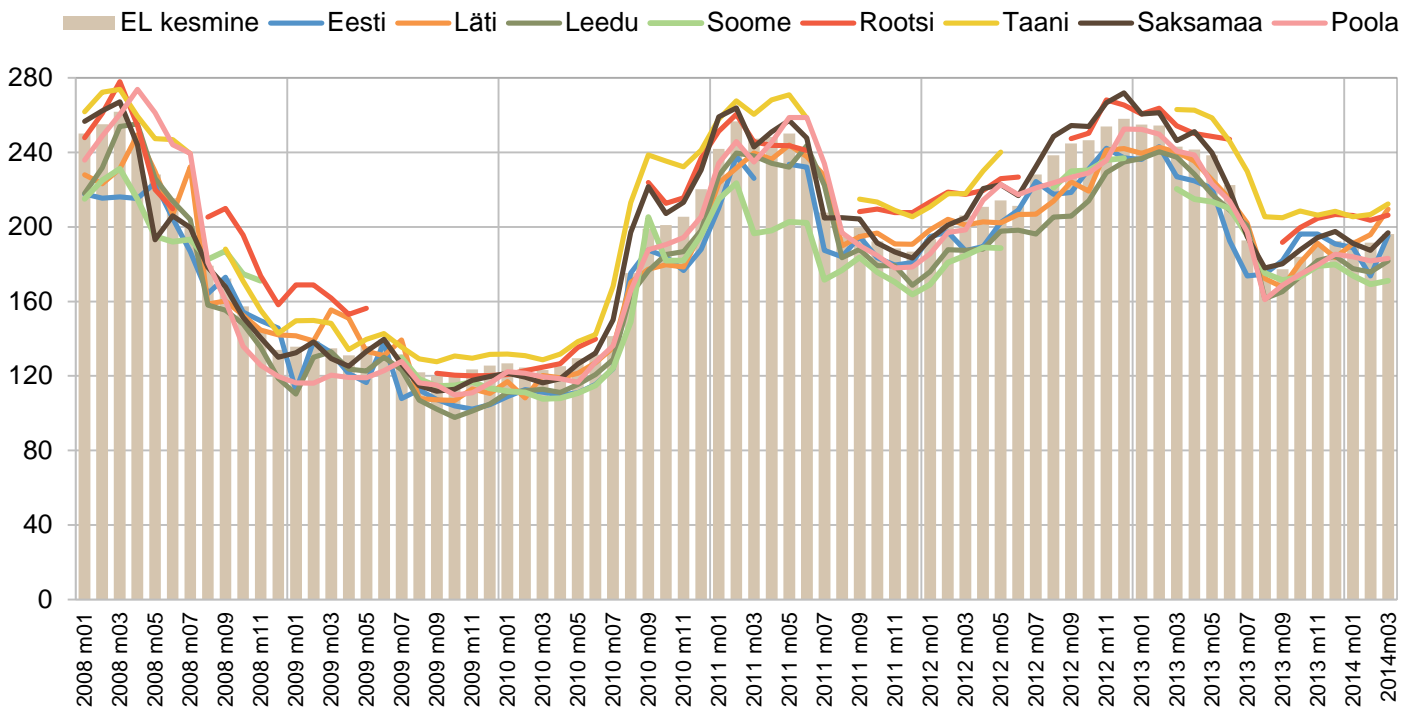
Allikas: TNS Emor, enne septembrit 2011 EKI



Allikas: TNS Emor, enne septembrit 2011 EKI

**Toidunisu kokkuostuhinnad Eestis, lähiriikides ja EL-is 2008-2015**  
(€/t, km-ta)

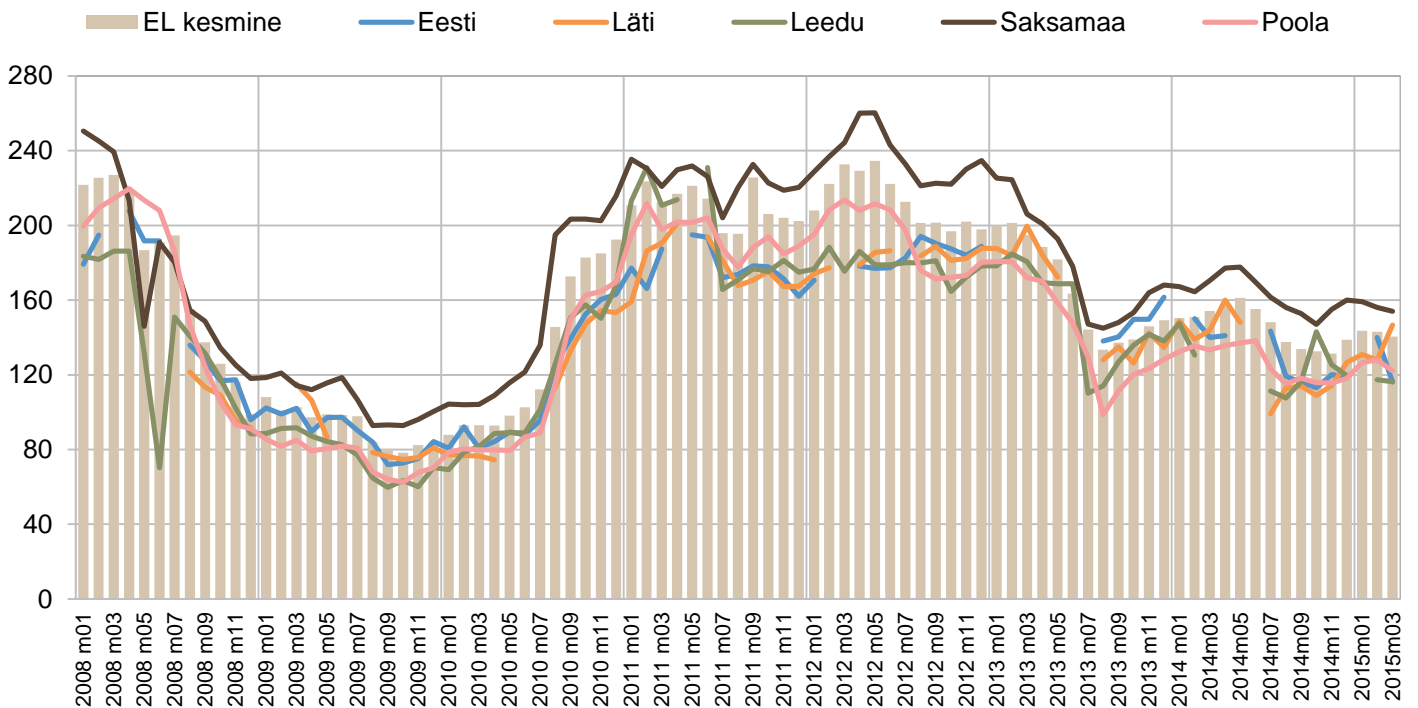
Joonis 6



Allikas: Euroopa Komisjoni Põllumajanduse Peadirektooraat

**Toidurukki kokkuostuhinnad Eestis, lähiriikides ja EL-is 2008-2015**  
(€/t, km-ta)

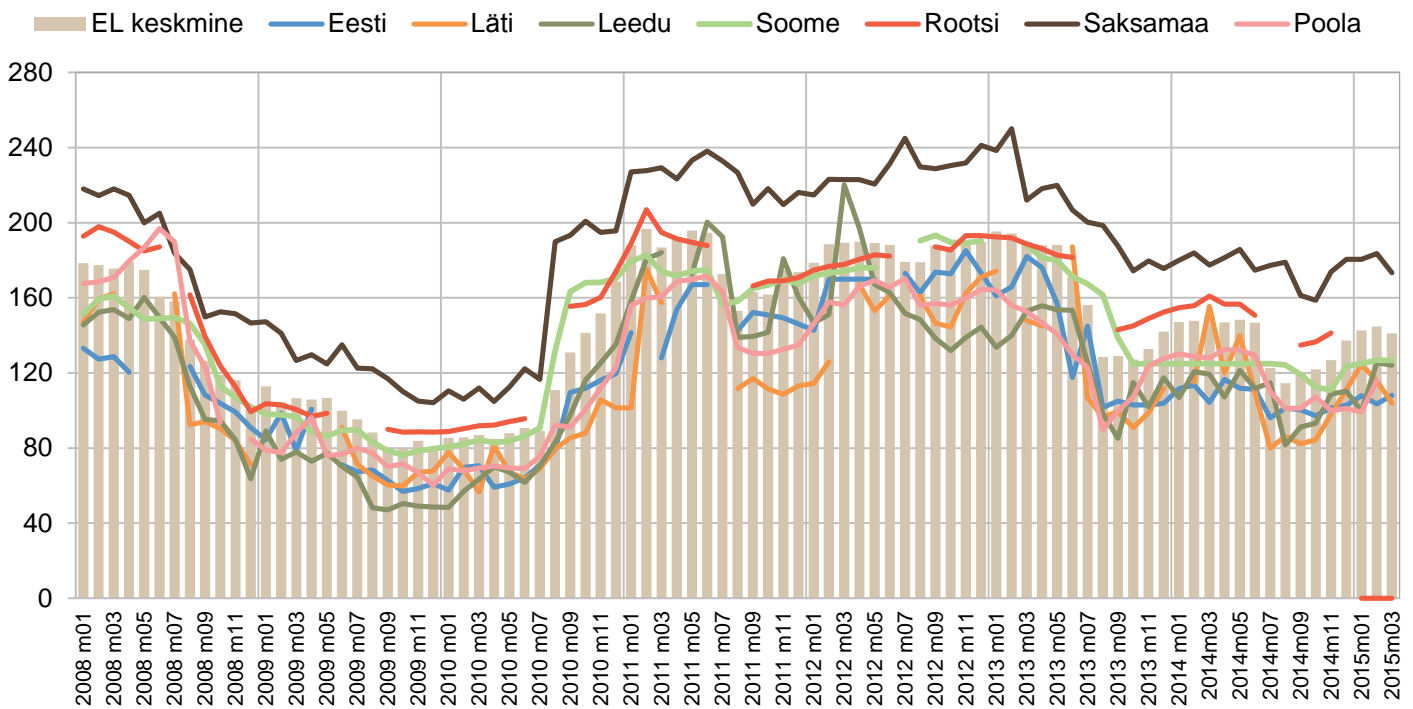
Joonis 7



Allikas: Euroopa Komisjoni Põllumajanduse Peadirektooraat

**Söödakaera kokkuostuhinnad Eestis, lähiriikides ja EL-is 2008-2015**  
(€/t, km-ta)

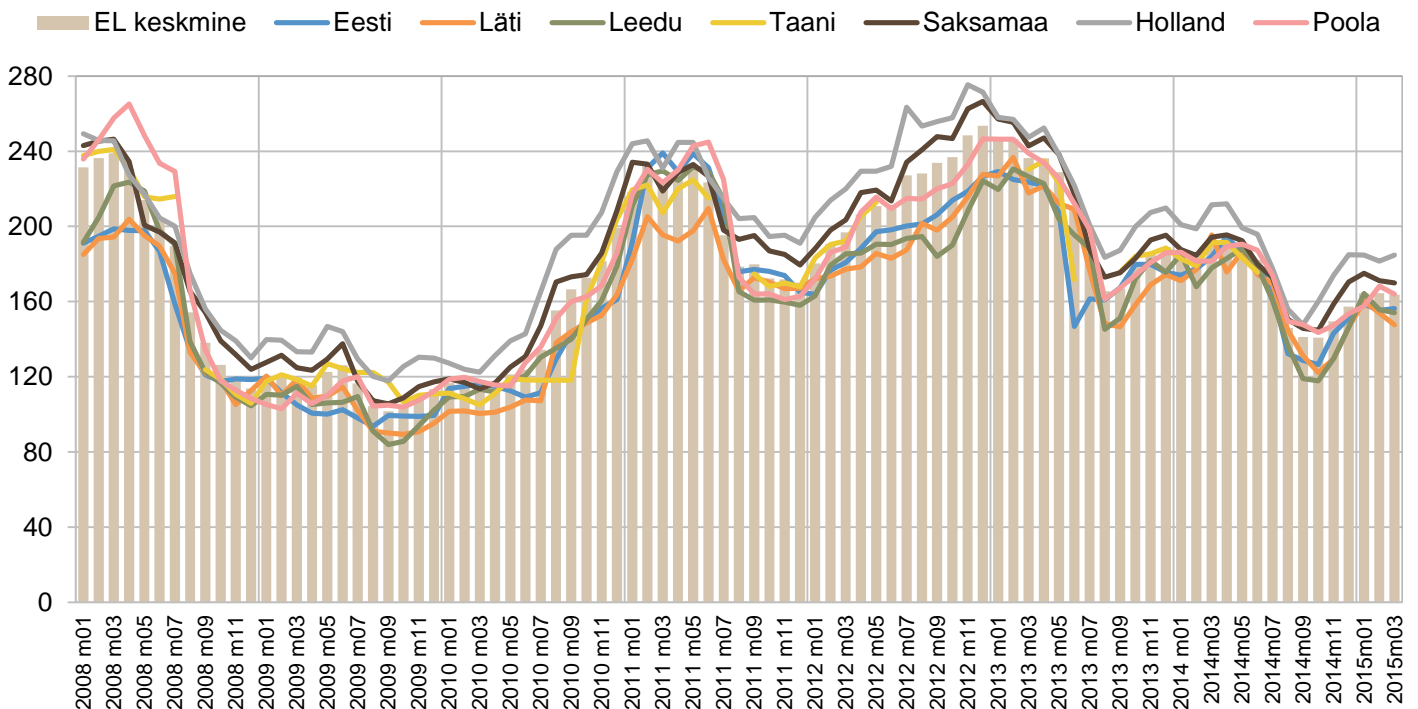
Joonis 8



Allikas: Euroopa Komisjoni Põllumajanduse Peadirektooraat

**Söödanisu kokkuostuhinnad Eestis, lähiriikides ja EL-is 2008-2015**  
(€/t, km-ta)

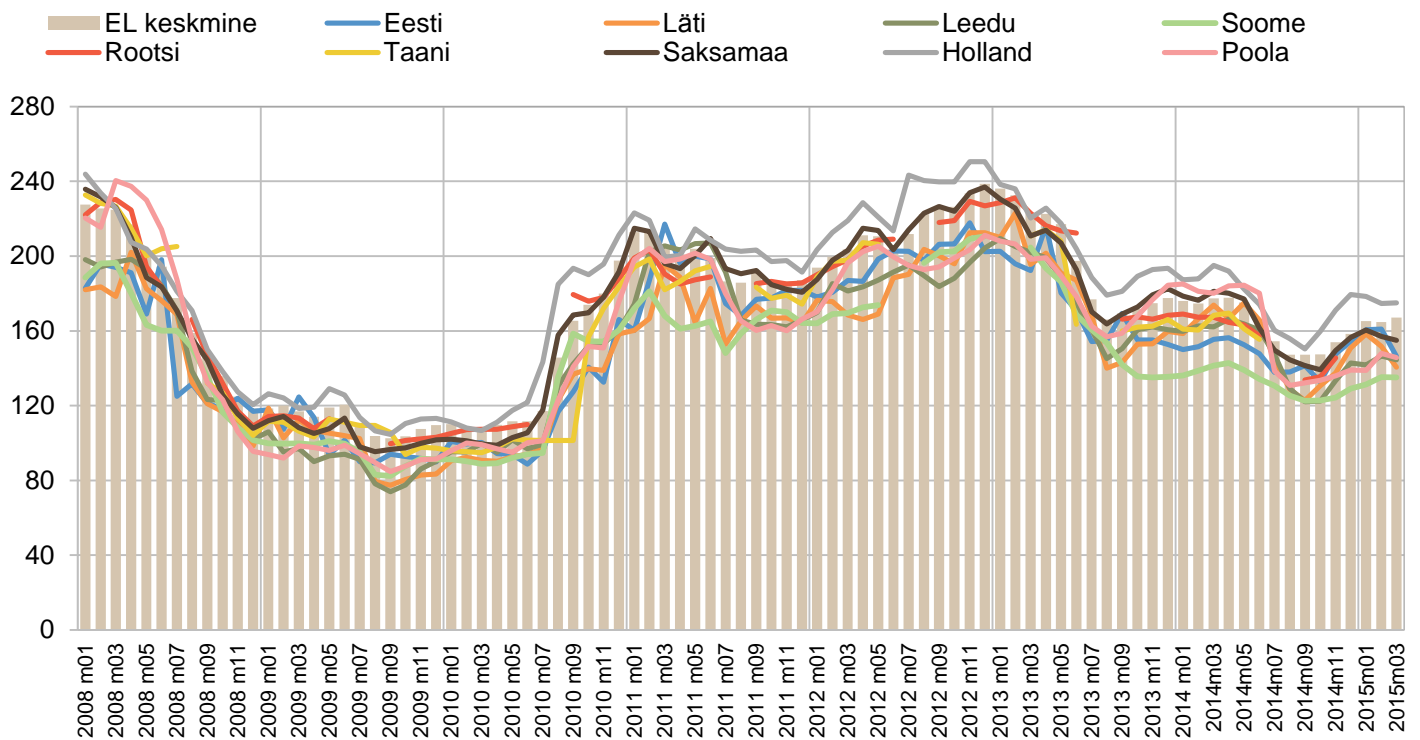
Joonis 9



Allikas: Euroopa Komisjoni Põllumajanduse Peadirektooraat

**Söödaodra kokkuostuhinnad Eestis, lähiriikides ja EL-is 2008-2015**  
(€/t, km-ta)

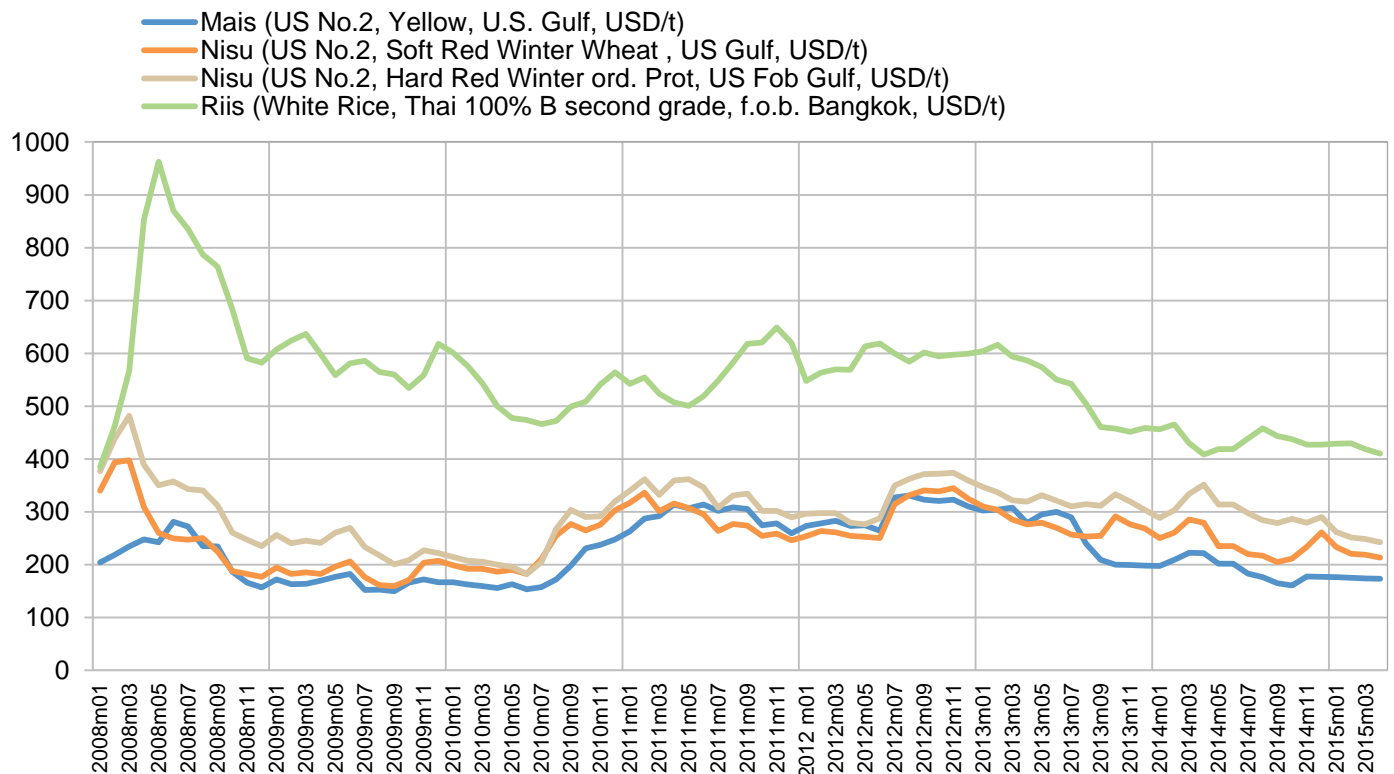
Joonis 10



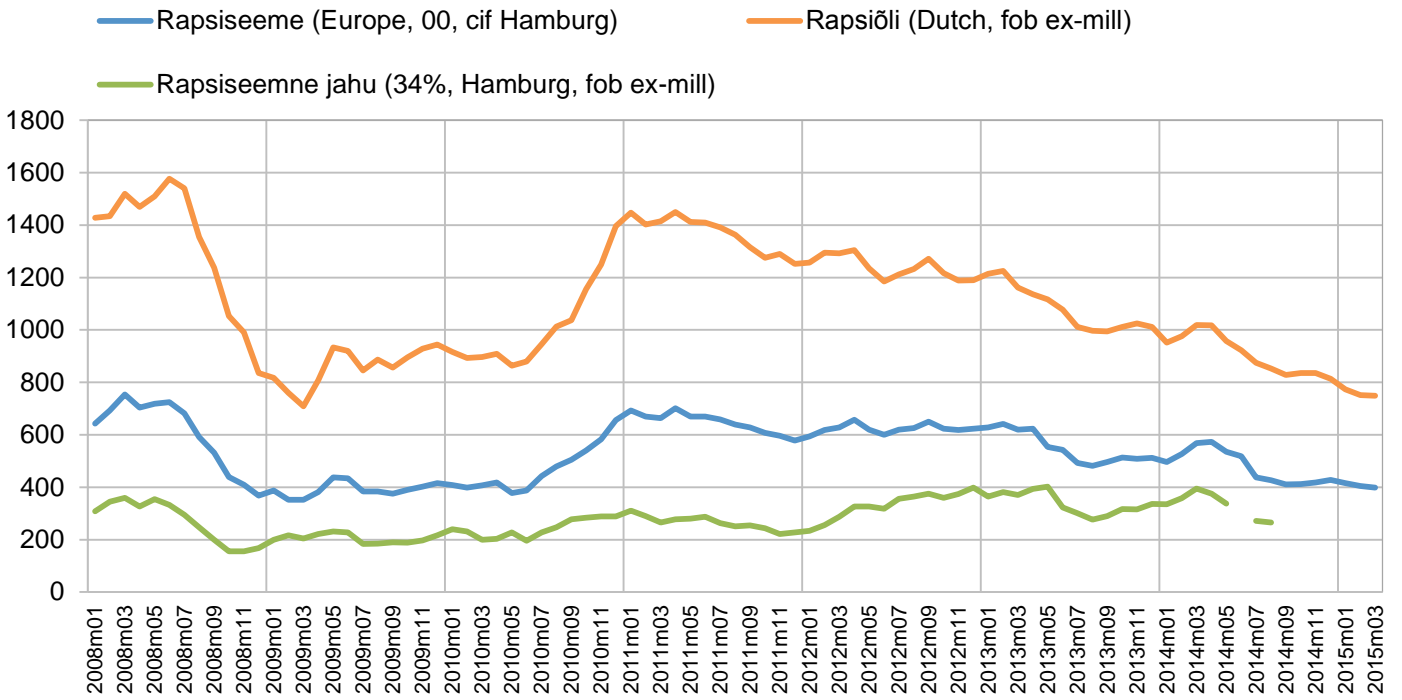
Allikas: Euroopa Komisjoni Põllumajanduse Peadirektooraat

**Teravilja rahvusvahelised kokkuostuhinnad**  
(USD/t)

Joonis 11



Allikas: FAO



Allikas: FAO

**Teraviljatoodete aasta keskmised jahinnad Eesti kauplustes 2011-2014**  
(€/kg)

**Tabel 9**

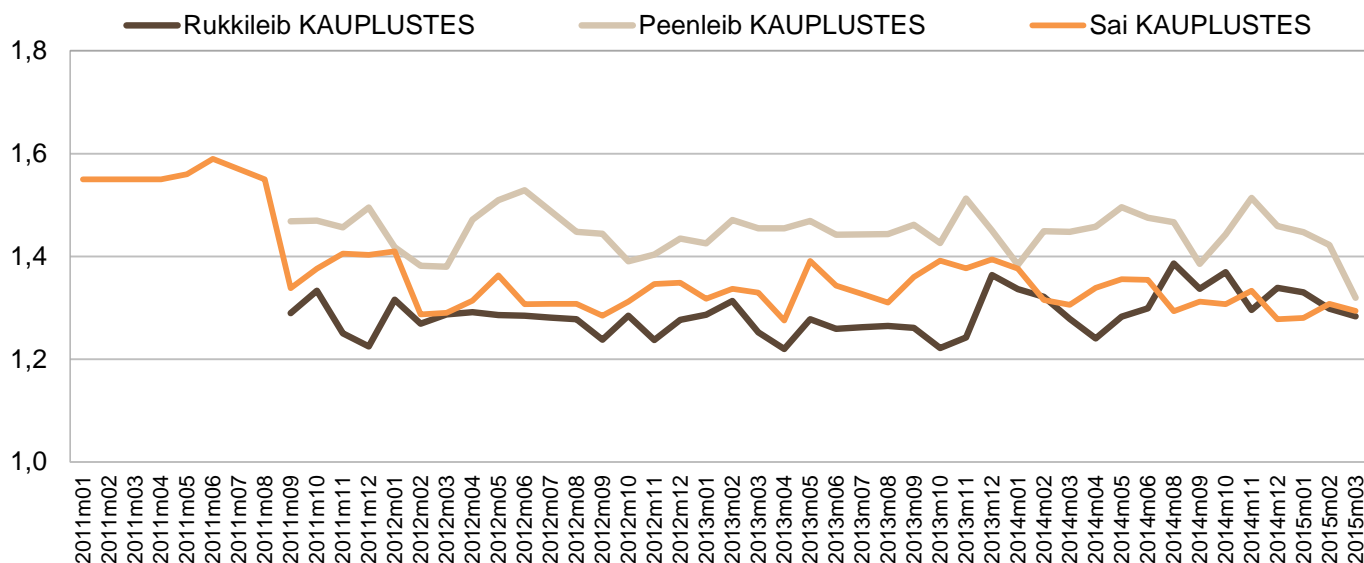
	2011	2012	2013	2014	Muutus '14/13, ± %
Leib*	1,57	1,44	1,46	1,45	-0,5%
Sai	1,49	1,32	1,35	1,32	-1,9%
Nisujahu	0,69	0,64	0,65	0,63	-3,8%
Kaerahelbed	1,44	1,31	1,36	1,39	1,9%

\*EKI keskmine leiva hind, alates september 2011 Emori keskmine peenleiva hind

Allikas: TNS Emor, enne septembrit 2011 EKI

**Leiva ja saiatoodete keskmiste jahindade dünaamika Eesti kauplustes**  
jaanuar 2011– 2015 (€/kg, käibemaksuga)

**Joonis 13**

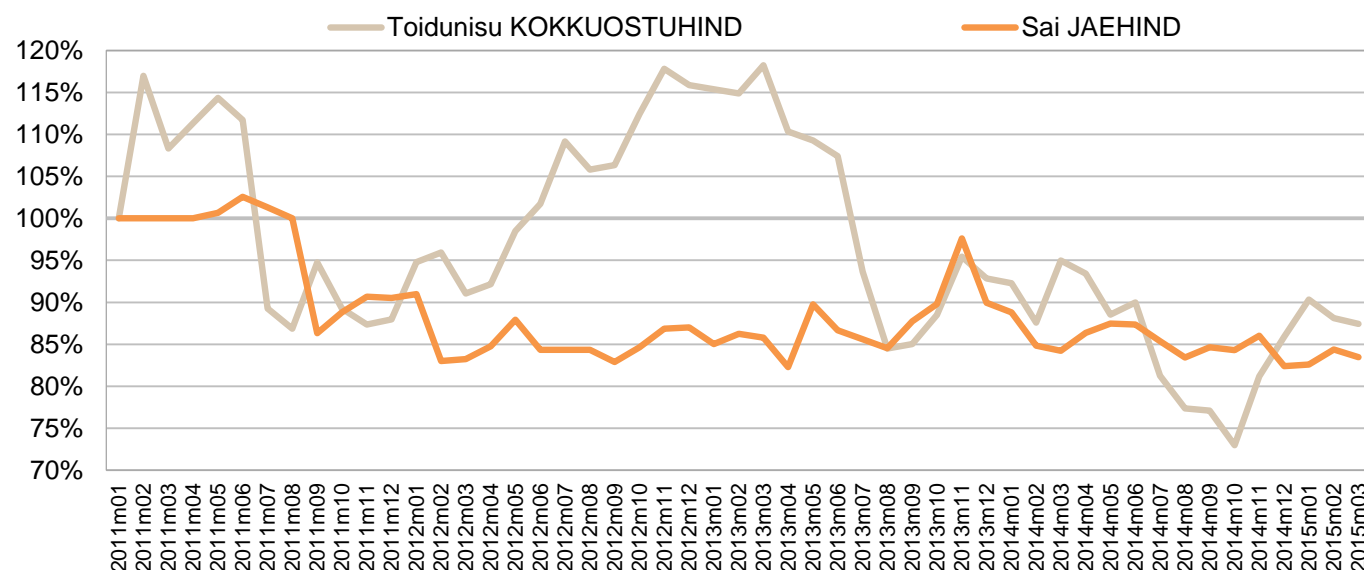


Juulikuu jahinnad kauplustes on arvatud juuni ja augusti kuu keskmisest.

Allikas: TNS Emor, enne septembrit 2011 EKI

**Toidunisu kokkuostuhinna ning saia jahinna dünaamika Eestis**  
jaanuar 2011 – 2015 (hinnaindeks, jaanuar 2011=100%)

**Joonis 14**



Juulikuu jahinnad kauplustes on arvatud juuni ja augusti kuu keskmisest.

Allikas: TNS Emor, enne septembrit 2011 EKI

Toode	Nisujahu	Röstsai	Rapsiõli	Spagetid	Kellogg's Original maisihelbed
Kogus	1 kg	300 g	1 l	500g	375 g
Tallinn	0,41	0,55	1,69	0,79	2,29
Riia	0,52	0,45	1,84	0,59	2,55
Vilnius	0,49	0,69	2,00	1,01	1,82
Helsingi	1,09	1,38	2,25	1,19	1,69
Stockholm	1,17	1,28	1,70	1,06	1,66
Varssavi	0,72	0,78	1,53	1,34	1,33
Praha	0,40	0,56	1,08	0,69	-
Amsterdam	0,39	0,45	1,09	0,87	1,62
Berliin	0,89	0,92	1,29	0,49	3,61
Kopenhaagen	0,57	1,01	1,56	0,86	3,02
London	0,92	0,64	3,79	1,26	1,98

Varssavi: Nestle Corn Flakes

Soodushind detsembris

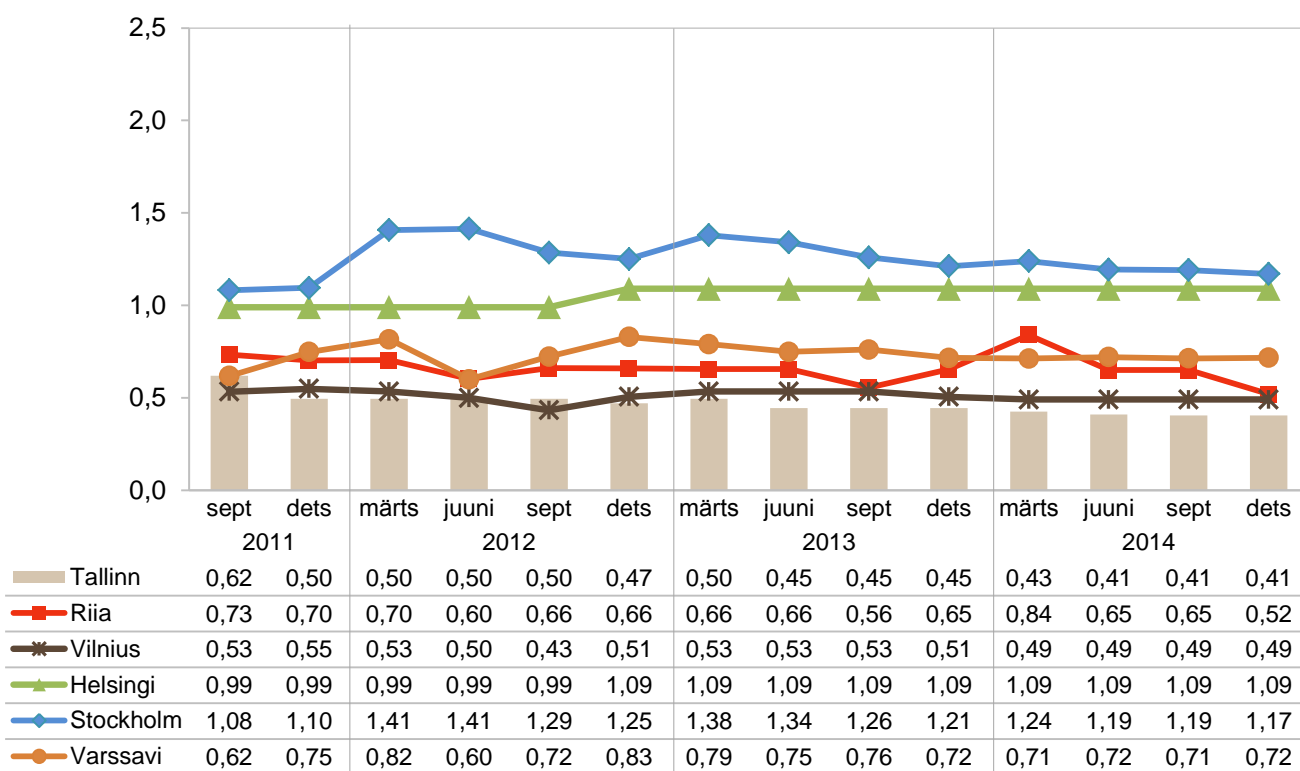
Ümberarvutused erinevatelt pakendi suurustelt



Allikas: TNS Emor

Nisujahu jaehinnad lähiriikide pealinnades 2011-2015  
(T550, 1 kg, €)

Joonis 15

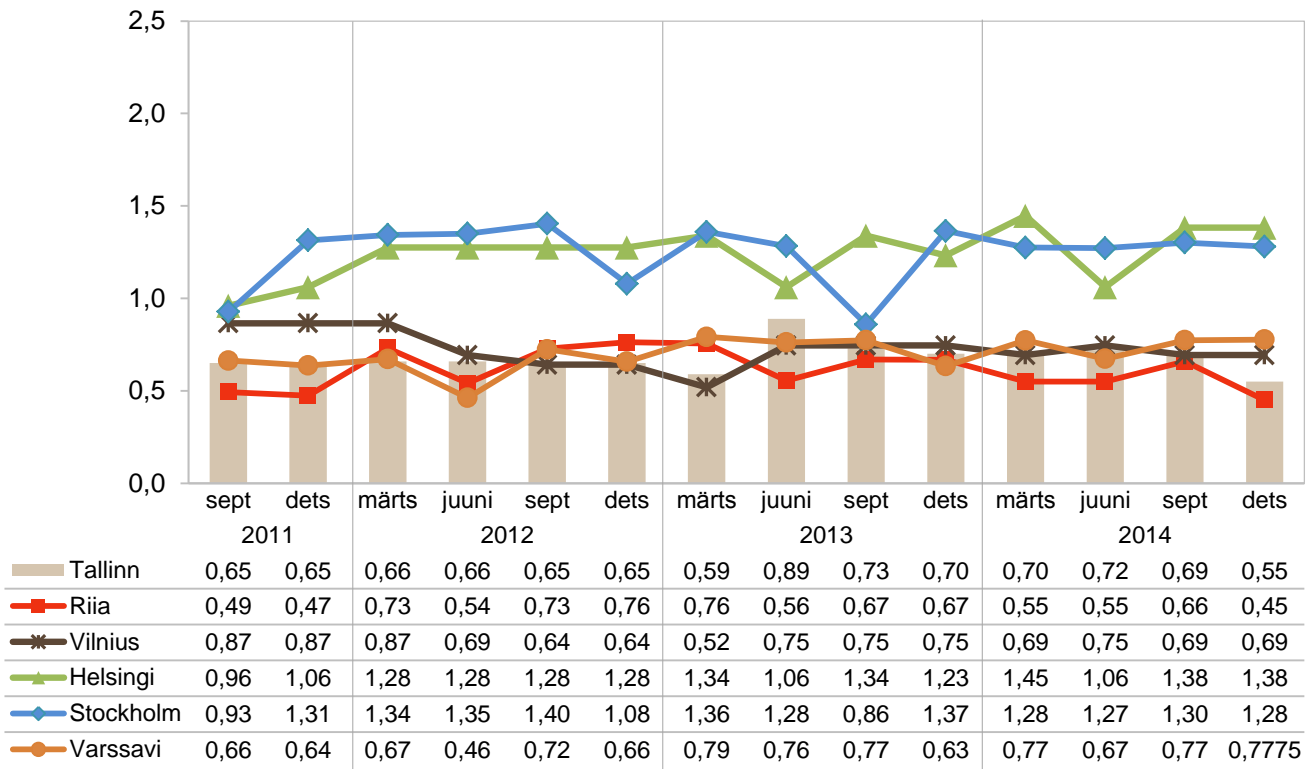


Allikas: TNS Emor



Röstsaja jaehinnad lähiriikide pealinnades 2011-2015  
(300 g, €)

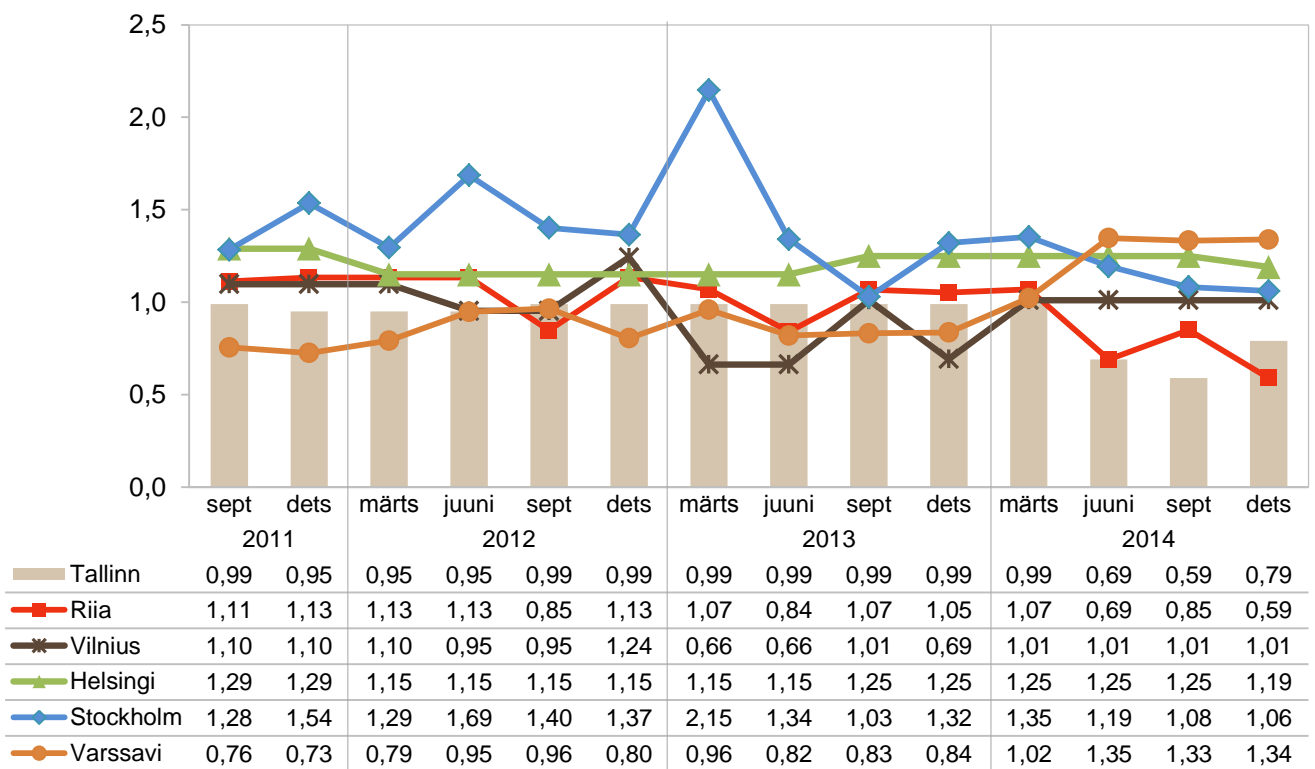
Joonis 16



Allikas: TNS Emor

Spagettide jaehinnad lähiriikide pealinnades 2011-2015  
(500g, €)

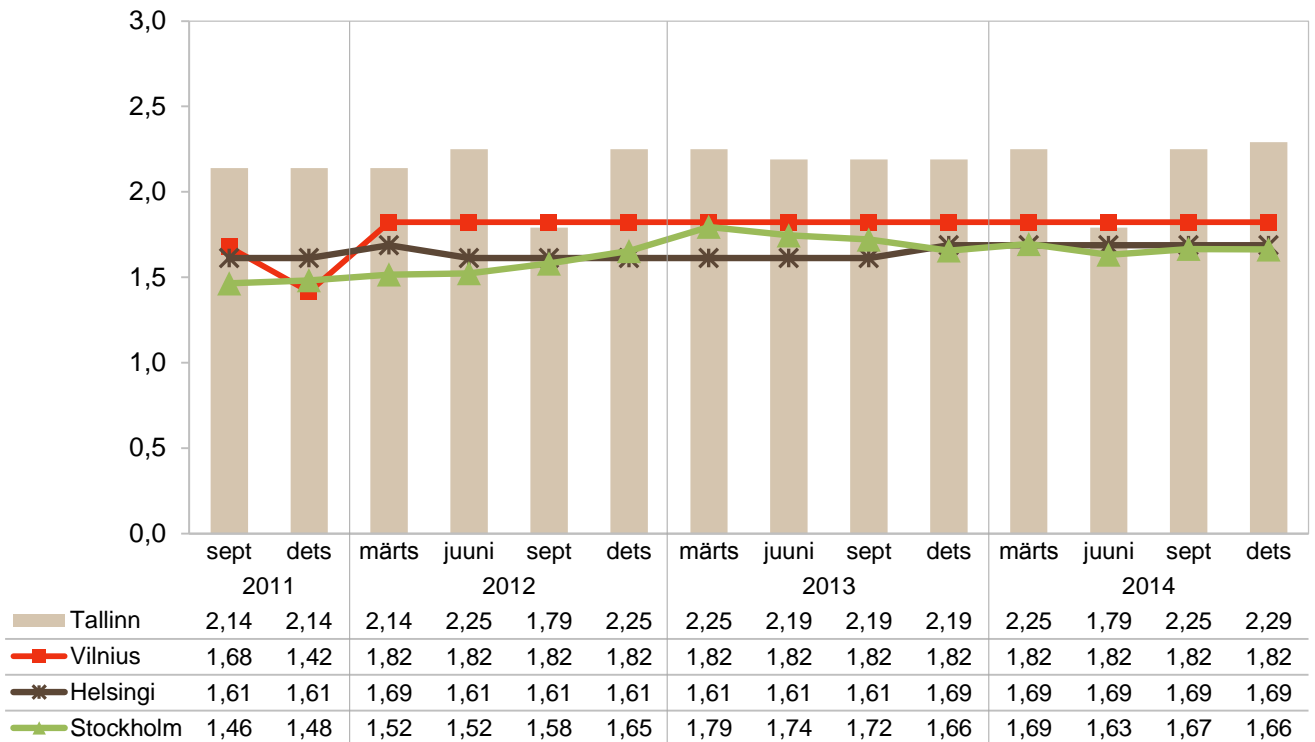
Joonis 17



Allikas: TNS Emor

**Kellogg's Original maisihelveste jaehinnad lähiriikide pealinnades 2011-2015**  
(375 g, €)

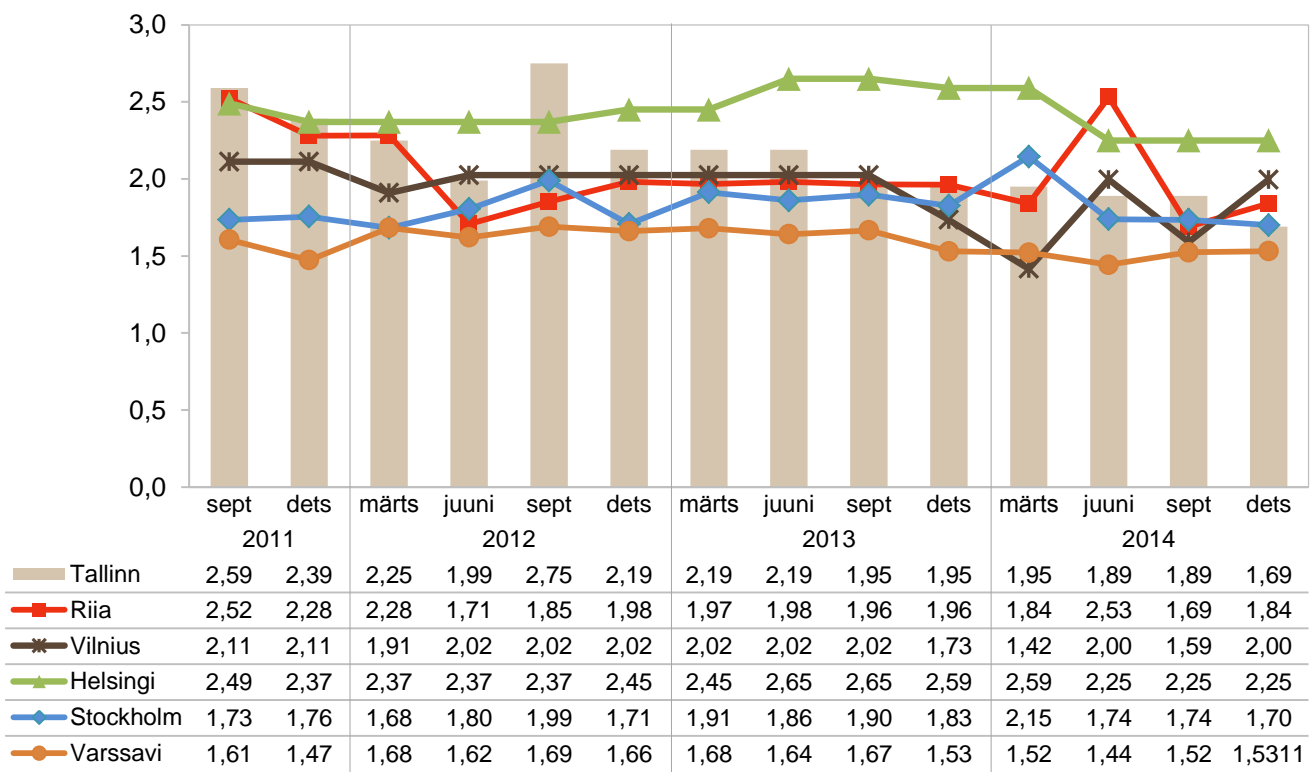
Joonis 18



Allikas: TNS Emor

**Rapsiõli jaehinnad lähiriikide pealinnades 2011-2015**  
(1 l, €)

Joonis 19



Allikas: TNS Emor

The logo for TNS, consisting of a solid pink square with the letters "TNS" in white, bold, sans-serif font centered inside it.

**TNS**

# **Eksport ja import**

# Eksport ja import

## Eksport

Teravilja ja teraviljatoodete eksport ümberarvestatuna terale on võrreldes 2013. aastaga suurenenud 12,2% ehk 505,3 tuhandelt tonnilt 575,6 tuhandele tonnile (joonis 20). Ekspordikäive on aga tulenevalt hinnalangusest kasvanud vaid 3,3%, jõudes 2014. aastal 158,3 miljoni euro tasemele (joonis 21).

Teravilja ja teraviljatoodete ekspordikäibest üle poole ehk 57,7% moodustas 2014. aastal teravili (tabel 11). Teravilja osakaal kogu teravilja ja teraviljatoodete ekspordis on võrreldes 2013. aastaga aga siiski vähenenud 3,2% võrra. Vähenemine on tingitud taina ja kondiitritoodete ekspordi kasvust – 44,1 miljonilt eurolt 51,7 miljonile eurole ehk 32,6% teraviljatoodete ekspordikäibest. Jahu ja tangainete ekspordikäive on vähenenud 16,2 miljonilt eurolt 15,3 miljonile eurole ehk 9,7% teraviljatoodete ekspordikäibest.

Nagu ka ekspordikäibe tagasihoidlikumast tõusust võrreldes koguste kasvuga võib näha, on teravilja ja teraviljatoodete ekspordi ühikuhinnad langenud, erandiks on vaid kaera ühikuhind, mis on kasvanud 15,2% 190 euro tasemele tonni kohta (tabel 12, joonis 22). Kõige enam ehk 24,4%, 226 eurolt 171 eurole tonni kohta, on langenud rukki ekspordi ühikuhind, kuid märkimisväärne ekspordi ühikuhinna langus on toimunud ka odra (18,1%), nisu (16,8%), rapsiseemne (15,9%) ja nisust püülijahu (11,7%) puhul.

Koguseliselt on kõige enam kasvanud odra eksport – 38,7% ehk 137 160 tonnini (tabel 13, joonis 23). Odra eksporditi peamiselt Saudi Araabiasse (55,7% ulatuses) (tabel 14). Odra eksport on viimastel aastatel teinud järske hüppeid üles ja alla. Langenud on rukki eksport – 46,1% 9270 tonnile, kuid rukki eksport oli 2013. aastal ka rekordkõrge. Rukist eksporditi 2014. aastal peamiselt Soome (94,6%).

Teraviljasaaduste ekspordikoguste osas võib näha suurimat kasvu kruupide ja helveste puhul, mida eksporditi 20 330 tonni, mis tähendab ekspordikoguse 81,3% tõusu (tabel 13, joonis 24). Koguseliselt vähenes nii teraviljatangude, lihtjahu ja graanulite eksport (53,6% 304 tonni tasemele) kui ka nisupüüli eksport (22,7% 20 939 tonnini). Nisupüüli eksporditi peamiselt Soome (42,9% ulatuses) ja Läti (24,3%).

Õlikultuuride ja õlisaaduste ekspordikäive on taas kord vähenenud ja seda 12,11% ehk 9,7 miljoni euro võrra (tabel 11). Õlikultuuride ja õlisaaduste ekspordikäibe vähenemise põhjuseks on õlitaimede seemnete ja eelkõige rapsiseemnete ekspordikoguste ja ühikuhindade vähenemine (tabel 12, tabel 13). Õlitaimede seemnete osakaal ekspordikäibes on võrreldes 2013. aastaga vähenenud 40,4%-lt 30,5%-le. Rapsiseemne ühikuhind langes 2014. aastal 15,9% 368 eurole tonni kohta. Rapsiseemne ekspordikogused kahanesisid 2014. aastal võrreldes eelmise aastaga 7,7% – 55 046 tonnile. 90% rapsist eksporditi 2014. aastal Eestist Soome (tabel 14).

Oma osakaalu on õlikultuuride ja õlisaaduste ekspordis säilitanud taimeõli, mida 2014. aastal eksporditi 36,3 miljoni euro eest. Rapsiõli eksport suurenes 2014. aastal 42 865 tonnile ehk 28,0% enam kui 2013. aastal. Õlikookide osakaal ekspordikäibes on kahekordistunud (8,1%-lt 17,9%-le) ning seda eksporditi 2014. aastal 12,6 miljoni euro eest. Koguseliselt on õlikookide eksport kasvanud 80,6% 43 462 tonnile.

## Import

Teravilja ja teraviljatoodete import ümberarvestatuna terale on võrreldes 2013. aastaga langenud 26,9% ehk 239,5 tuhandelt tonnilt 175,1 tuhandele tonnile (joonis 20). Impordikäive seevastu on teravilja hindade tõusust tingituna langenud märksa vähem – 3,1% ehk 2,7 miljonit eurot, langedes 2014. aastal 84,4 miljoni euro tasemele (joonis 21).

Teravilja ja teraviljatoodete impordikäibest 49,0% moodustasid 2014. aastal pagari- ja kondiitritooted, mille impordikäive kasvas 2,5 miljoni euro võrra 41,3 miljonile eurole (tabel 15). Üsna võrdse osakaaluga impordikäibes on aga teravili (25,0%) ning jahu ja tangained (26,0%). Seejuures on kahanenud 7,7% võrra teravilja osakaal ja vähenenud 1,1% võrra jahu ning tangainete import. Teravilja imporditi 21,1 miljoni euro eest, jahu ja tangaineid seevastu 22,0 miljoni euro eest.

Sarnaselt ekspordile, nagu ka impordikäibe tagasihoidlikumast tõusust võib näha, on teravilja ja teraviljatoodete impordi ühikuhinnad langenud (tabel 16). Kõige enam ehk 18,0%, 190 eurolt 155 eurole tonni kohta, on langenud odra impordi ühikuhind, kuid märkimisväärne impordi ühikuhinna langus on toimunud ka nisu (13,5%) puhul.

Koguseliselt on kõige enam kasvanud odra import – 32,6% ehk 41 619 tonnile – ja kaera import – 13,1% ehk 1 178 tonnile (tabel 17, joonis 27). Odra imporditi 75,8% ulatuses Soomest (tabel 18). Odra import (nagu ka eksport) on viimastel aastatel teinud järske hüppeid üles ja alla. Kaera imporditi 51,9% ulatuses Soomest ning 27,1% ulatuses Lätist. Rukist imporditi koguseliselt 7,5% enam kui 2013. aastal, ulatudes 21 941 tonnini. Tugevalt on langenud on nisu import – 88,1% 3364 tonnile. Nisu imporditi 2014. aastal 84,0% ulatuses Lätist.

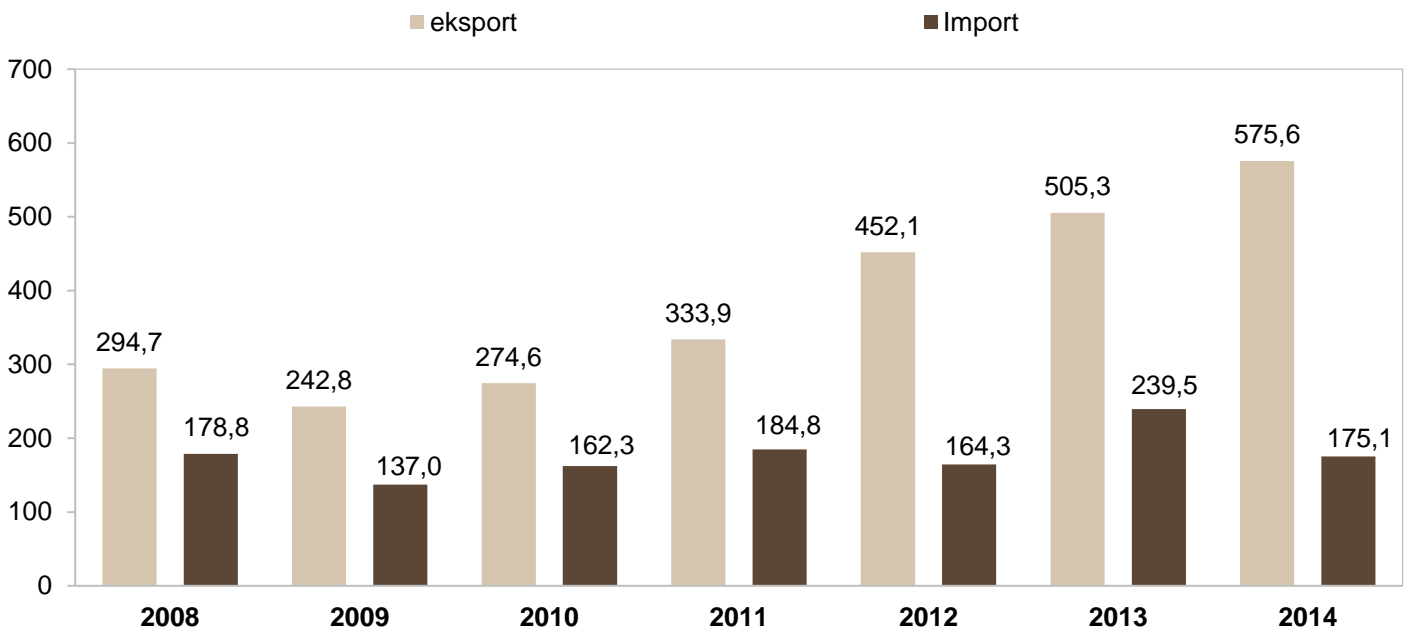
Teraviljasaaduste impordikogused on liikunud erinevates suundades. Tõusnud on pagari- ja kondiitritoodete import (5,8%) ning rukkipüüli import (2,6%), mis kasvasid 2014. aastal vastavalt 21 003 ja 111 tonni tasemele (tabel 17, joonis 28). Kõige enam vähenes aga teraviljatangude, lihtjahu ja graanulite ning rukkipüüli import. Teraviljatangusid, lihtjahu ja graanuleid imporditi 1030 tonni ehk 29,7% vähem kui 2013. aastal. Nisupüüli imporditi 2014. aastal 16 482 tonni ehk 9,4% vähem. Nisupüüli veeti 53,8% ulatuses sisse Soomest ja 41,8% ulatuses Lätist.

Õlikultuuride ja õlisaaduste impordikäive on vähenenud 25,3% ehk 46,7 miljonile eurole (tabel 15). Õlikultuuride ja õlisaaduste 2014. aasta impordikäibes on õlitaimede seemnete ja taimeõli osakaalud üsna võrdsed ning kõige suurema osa (52,0%) moodustasid õlikoogid. Kui õlikookide osatähtsus impordikäibes on kasvanud 12,8% võrra, siis õlitaimede seemnete ja taimeõli osatähtsus on vähenenud koguni 8,8% võrra. Õlitaimede seemnete ja taimeõli impordikäive vähenes 11,2 miljonile eurole.

Õlikultuuride ja õlisaaduste impordikogused on liikunud erinevates suundades. Tõusnud on rapsiseemne import (49,8%) ja õlikookide import (15,4%), mis kasvasid 2014. aastal vastavalt 20 305 ja 73 491 tonni tasemele (tabel 17, joonis 29). Vähenesid aga sojaõli ning rapsiõli import. Sojaõli imporditi 829 tonni ehk 78,5% vähem kui 2013. aastal. Rapsiõli imporditi 2014. aastal 5844 tonni ehk 45,0% vähem. Rapsiseemet imporditi 2014. aastal 45,1% ulatuses Lätist, 41,4 ulatuses Leedust ja 7,6% ulatuses Venemaalt (tabel 18).

**Teravilja ja teraviljasaaduste eksport ning import aastatel 2008-2014**  
(tuh t, üa terale)

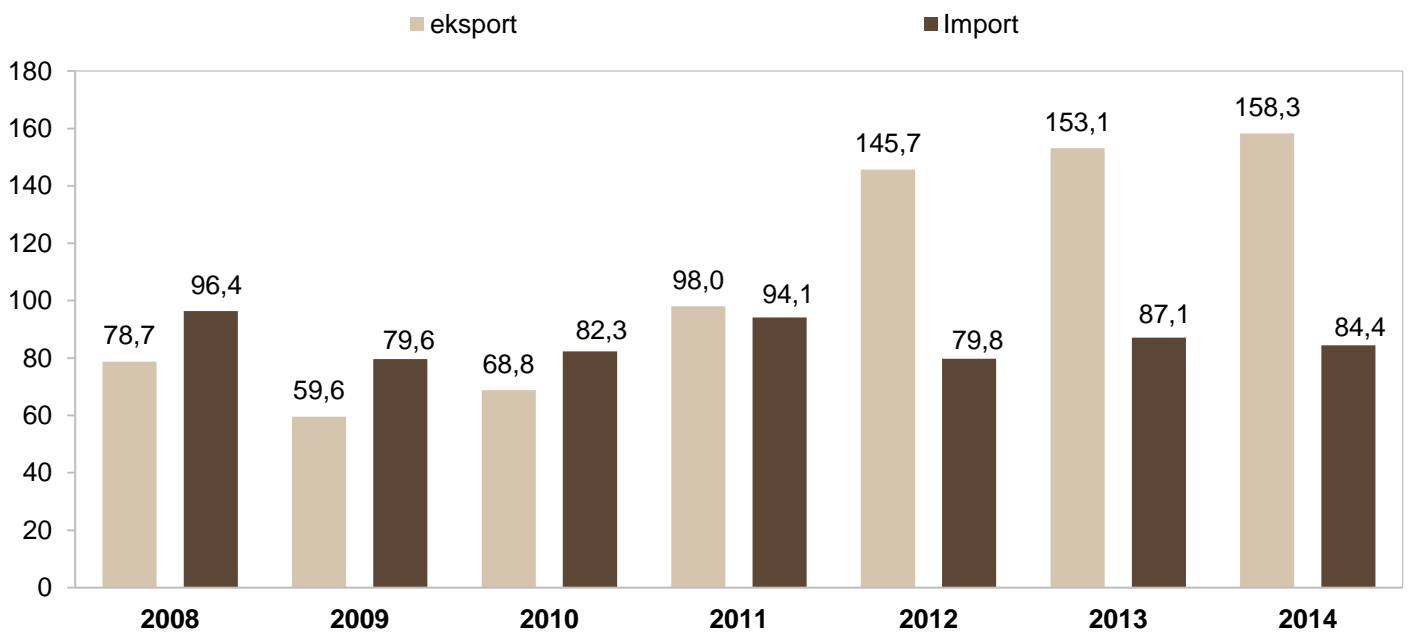
Joonis 20



Allikas: PM

**Teravilja ja teraviljatoodete ekspordi- ja impordikäive aastatel 2008-2014**  
(mln €)

Joonis 21



Allikas: SA

**Teravilja ja teraviljasaaduste ning õlikultuuride ja nende saaduste põhieksporti käive ja struktuur Eestis aastatel 2012-2014**

Tabel 11

	Eksportikäive (mln €)			Eksporti struktuur (%)		
	2012	2013	2014	2012	2013	2014
TERAVILI JA TERAVILJASAADUSED	145,7	153,1	158,3	100,0	100,0	100,0
...sh teravili	93,4	93,2	91,3	64,1	60,9	57,7
...sh jahu ja tangained	17,8	16,2	15,3	12,2	10,6	9,7
...sh taina ja kondiitritooted	34,5	44,1	51,7	23,7	28,5	32,6
ÕLIKULTUURID JA ÕLISAADUSED	81,6	80,1	70,4	100,0	100,0	100,0
...sh õlitaimede seemned	43,0	31,8	21,5	52,7	40,4	30,5
...sh taimeõli	35,3	40,6	36,3	43,2	51,5	51,6
...sh õlikoogid	3,3	6,5	12,6	4,0	8,1	17,9

Allikas: PM ja SA

**Teravilja ning rapsi keskmised ekspordi ühikuhinnad aastatel 2011-2014 (€/tonn)**

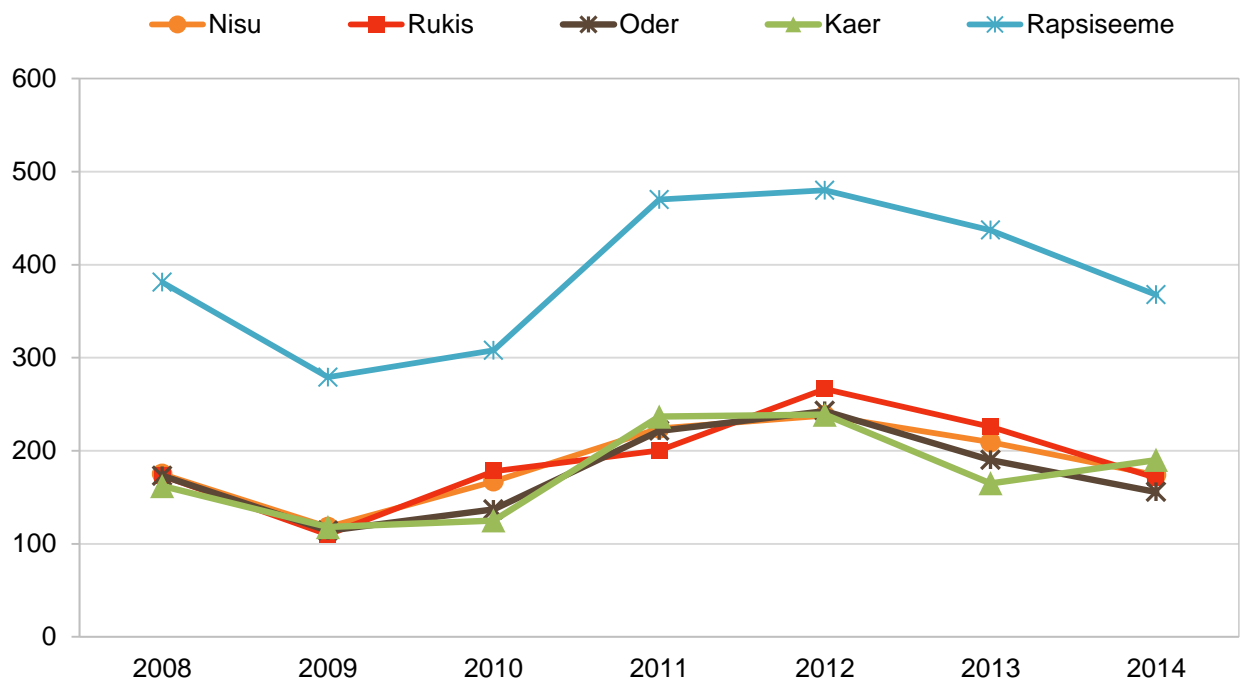
Tabel 12

	2011	2012	2013	2014	Muutus 14/13 ± %
Nisu	224	238	209	174	-16,8%
Rukis	200	267	226	171	-24,4%
Oder	221	243	190	156	-18,1%
Kaer	237	239	165	190	15,2%
Püülijahu nisust	373	355	378	334	-11,7%
Rapsiseemne	470	480	437	368	-15,9%

Allikas: PM

**Teravilja ja rapsi ekspordihindade muutus aastatel 2008-2014 (€/tonn)**

Joonis 22



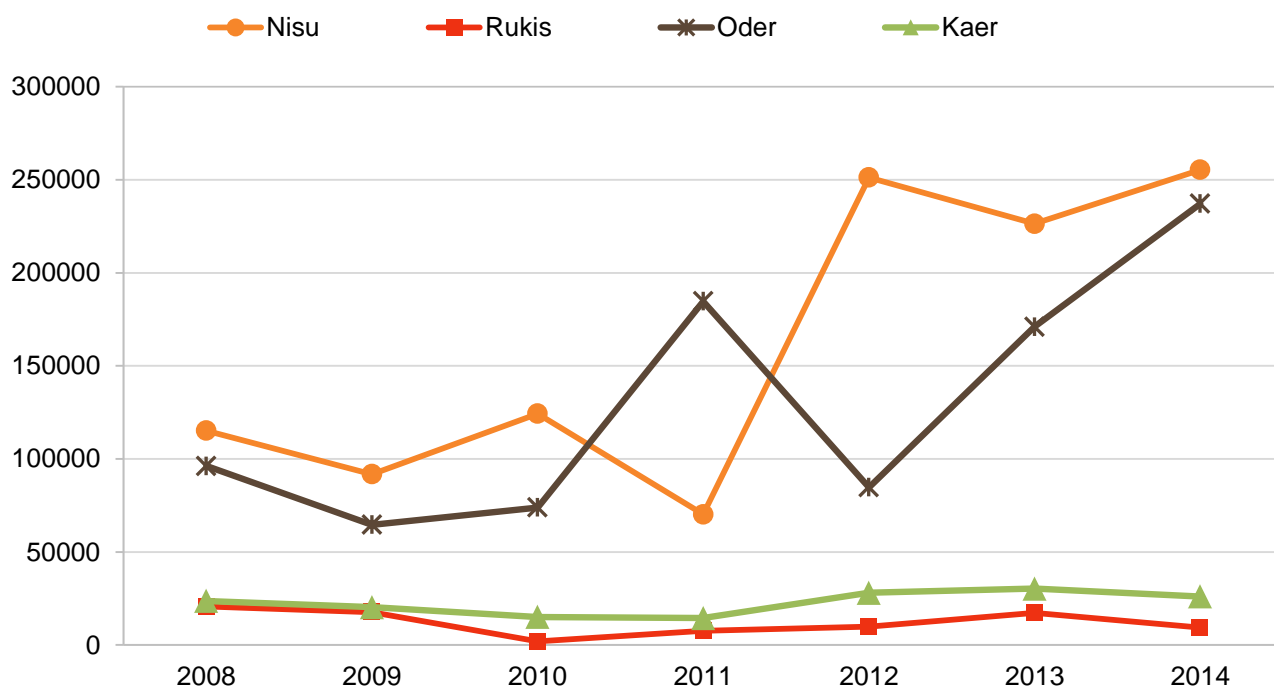
Allikas: PM

	2011	2012	2013	2014	Muutus 14/13 ± %
Nisu	70214	251253	226394	255391	12,8%
Rukis	7628	9862	17189	9270	-46,1%
Oder	184668	84732	170998	237160	38,7%
Kaer	14473	28038	30270	26035	-14,0%
Püülijahu nisust	18173	32513	27082	20939	-22,7%
Püülijahu rukkist	2215	2721	3854	3621	-6,1%
Kruubid ja helbed	12188	10223	11211	20330	81,3%
Teraviljatangud, lihtjahu ja graanulid	2700	2507	656	304	-53,6%
Linnased	629	750	1035	1204	16,3%
Pagari- ja kondiitritooted	17679	21748	26529	32626	23,0%
Rapsiseeme	84078	78866	59627	55046	-7,7%
Rapsiõli	16474	17866	33494	42865	28,0%
Sojaõli	8899	4653	4709	8897	88,9%
Õlikoogid	14018	21408	24064	43462	80,6%

Allikas: PM

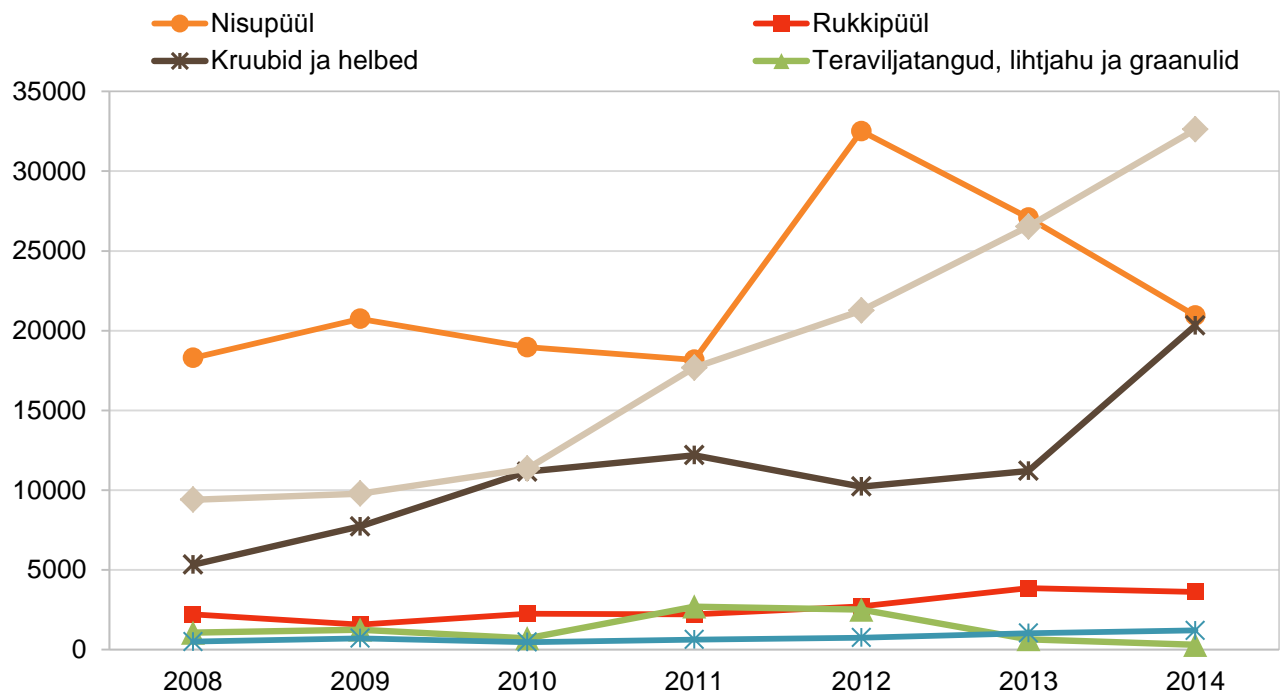
Teraviljade eksportkogused aastatel 2008-2014  
(tonni)

Joonis 23

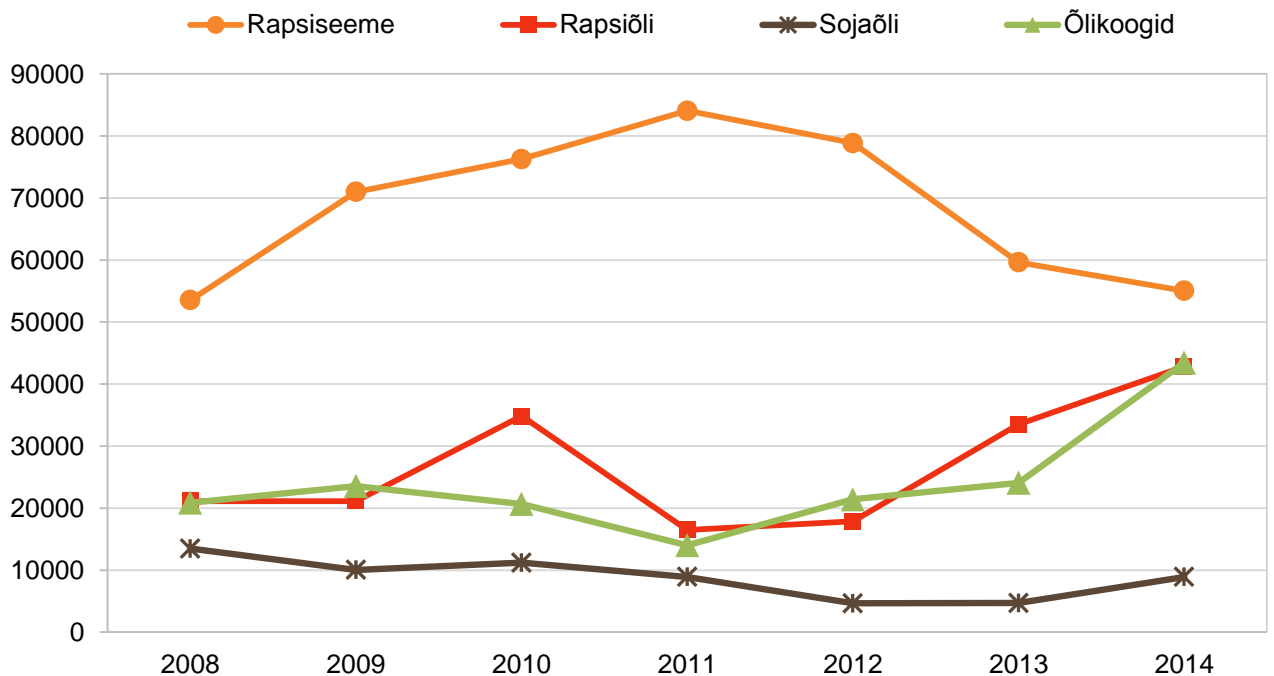


Allikas: PM





Allikas: PM



Allikas: PM

	Nisu	Rukis	Oder	Kaer	Nisujahu	Rukki- jahu	Rapsi- seeme
Soome	1,2	94,6		15,1	42,9	20,1	90,0
Taani	2,4	2,4	0,7	33,5			
Läti	8,3	3,1	4,9	11,2	24,3	79,9	3,0
Norra	8,0		3,9				
Saksamaa	28,7		16,3	6,4			1,3
Rootsi	1,4			12,7	23,5		
Suurbritannia							
Leedu	0,1		2,4		0,9		
Iirimaa			2,3				
Alžeeria			12,0				
Hispaania	5,2			20,9			
Saudi-Araabia			55,7				
Iraak							
Malta					5,4		
Keenia	34,5						
Holland	8,6						5,7
Teised	1,6	-0,1	1,8	0,2	3,0	0,0	0,0

Allikas: PM

**Teravilja ja teraviljasaaduste ning õlikultuuride ja nende saaduste  
põhiimpordi käive ja struktuur Eestis 2012-2014**

**Tabel 15**

	Impordikäive (mln €)			Impordi struktuur (%)		
	2012	2013	2014	2012	2013	2014
TERAVILI JA TERAVILJASAADUSED	79,8	87,1	84,4	100,0	100,0	100,0
...sh teravili	18,8	28,5	21,1	23,5	32,7	25,0
...sh jahu ja tangained	25,8	23,6	22,0	32,3	27,1	26,0
...sh taina ja kondiitritooted	35,3	38,8	41,3	44,2	44,5	49,0
ÕLIKULTUURID JA ÕLISAADUSED	58,9	62,5	46,7	100,0	100,0	100,0
...sh õlitaimede seemned	13,6	20,5	11,2	23,1	32,8	24,0
...sh taimeõli	20,0	20,5	11,2	33,9	32,8	24,0
...sh õlikoogid	25,3	24,5	24,3	43,0	39,2	52,0

Allikas: PM, SA

**Teravilja ning rapsi keskmised impordi ühikuhinnad 2011-2014  
(€/tonn)**

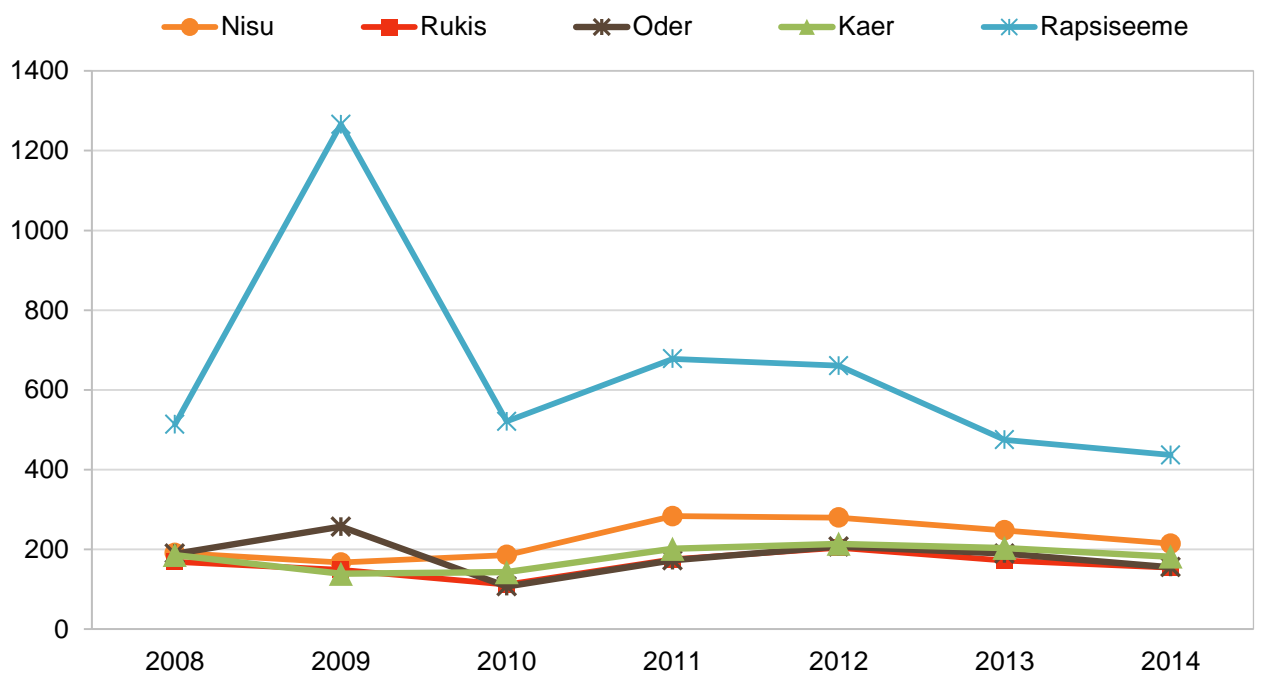
**Tabel 16**

	2011	2012	2013	2014	Muutus 14/13 ± %
Nisu	283	280	248	214	-13,5%
Rukis	175	204	172	155	-10,2%
Oder	173	207	190	155	-18,0%
Kaer	202	214	204	182	-10,8%
Püülijahu nisust	339	331	364	321	-11,7%
Rapsiseemne	678	661	475	437	-8,0%

Allikas: PM

**Teravilja ja rapsi impordihindade muutus aastatel 2008-2014  
(€/tonn)**

**Joonis 26**



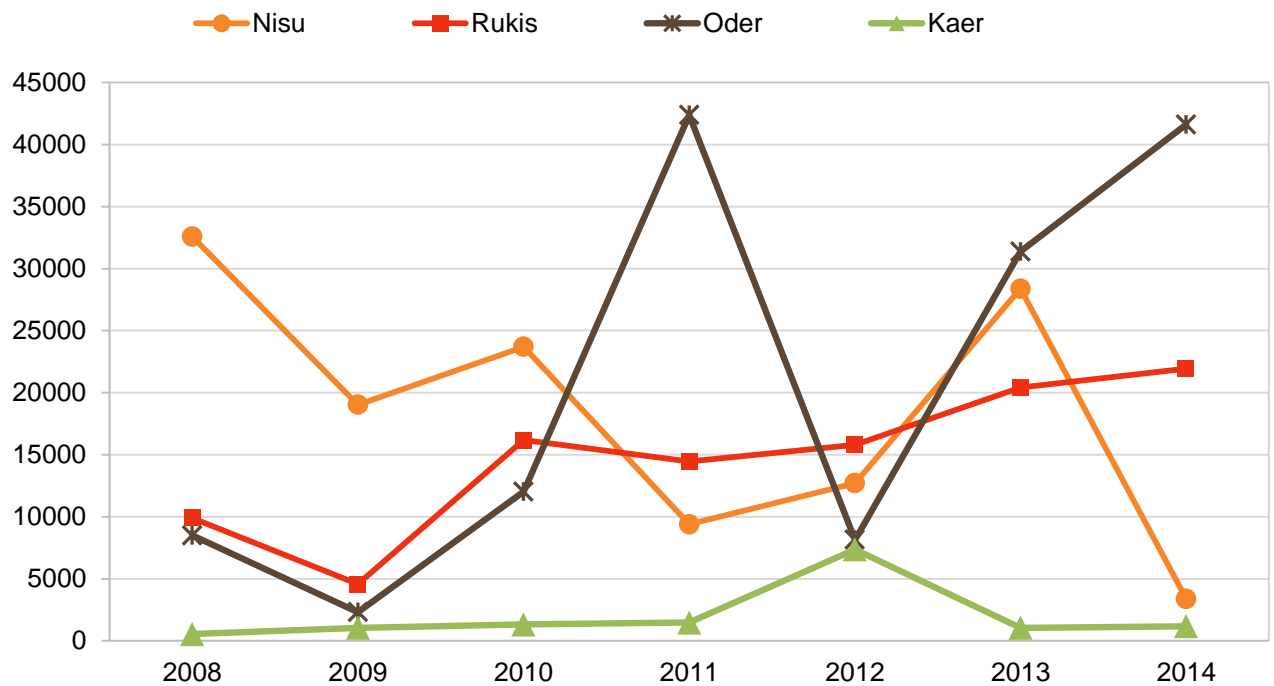
Allikas: PM

	2011	2012	2013	2014	Muutus 13/14 ± %
Nisu	9387	12707	28379	3364	-88,1%
Rukis	14464	15790	20417	21941	7,5%
Oder	42378	8137	31379	41619	32,6%
Kaer	1475	7372	1042	1178	13,1%
Püülijahu nisust	15509	21319	18191	16482	-9,4%
Püülijahu rukkist	152	192	109	111	2,6%
Kaerahelbed	2086	1858	1944	1868	-3,9%
Teraviljatangud, lihtjahu ja graanulid	3329	3210	1465	1030	-29,7%
Linnased	25248	21117	19746	20059	1,6%
Pagari- ja kondiitritooted	17708	19925	19847	21002	5,8%
Rapsiseeme	3930	4698	13554	20305	49,8%
Rapsiõli	6418	11824	10630	5844	-45,0%
Sojaõli	4077	1273	3864	829	-78,5%
Õlikoogid	96345	97572	63686	73491	15,4%

Allikas: PM

Teraviljade importkogused aastatel 2008-2014  
(tonni)

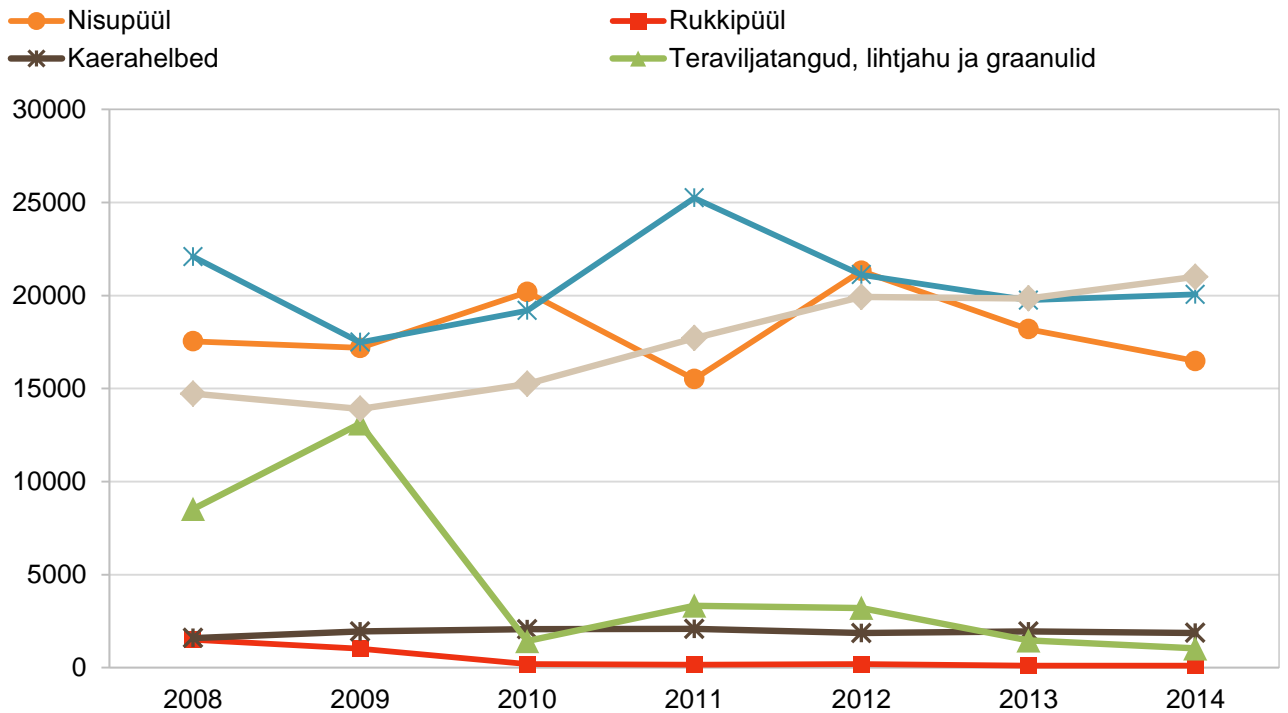
Joonis 27



Allikas: PM

Teraviljatoodete importkogused aastatel 2008-2014  
(tonni)

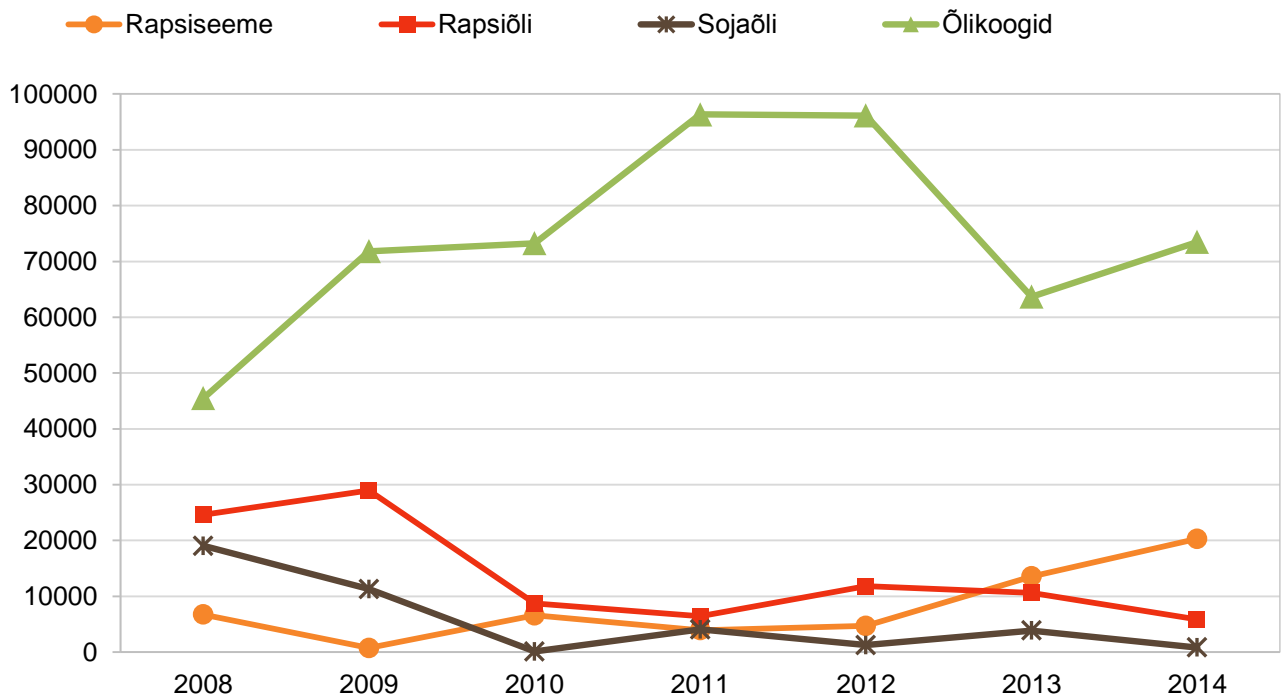
Joonis 28



Allikas: PM

Rapsiseemne ja õlitoodete importkogused aastatel 2008-2014  
(tonni)

Joonis 29



Allikas: PM

	Nisu	Rukis	Oder	Kaer	Mais	Nisujahu	Rukki- jahu	Rapsi- seeme
Läti	84,0	95,7	5,3	27,1	18,4	41,8		45,1
Leedu	11,7	0,1	9,0	9,0	47,9	3,1	1,0	41,4
Soome	1,2	1,0	75,8	51,9		53,8	61,1	
Taani	1,7	0,9			0,1			0,7
Ukraina					11,6			2,5
Venemaa		2,0			21,3			7,6
Ungari								
Poola				2,1	0,2			0,2
Saksamaa	1,3	0,3	0,1			0,2		0,3
Rootsi			9,7			0,1	37,8	
Tšehhi								
Kasahstan								2,1
Teised	0,1	0,0	0,1	9,9	0,5	1,0	0,1	0,1

Allikas: PM

**TNS**

# **Trendid Euroopa Liidus**

# Trendid Euroopa Liidus

## Teravilja ja õlikultuuride tootmine ning tarbimise trendid Euroopa Liidus aastal 2013 ja prognoos aastaks 2014

2014. aasta paistis silma hea teraviljasaagiga, mis ületas 2013. aasta taset 7,2% ehk 22,2 miljoni tonni võrra, ulatudes 329,8 miljoni tonnini. Nisutoodang kasvas 9,7%, maisitoodang 13,8% ja odratoodang kahanes 0,9%. Kasvupind langes küll keskmiselt 0,2%, kuid saagikus kasvas seevastu keskmiselt 5,1%. 2015. aastal langeb esialgsetel hinnangutel teravilja kasvupind keskmiselt 0,4% ja seda eelkõige tritiku ja nisu kasvupinna vähenemise tõttu (vastavalt 7,2% ja 3,5%). 2015. aasta teraviljatoodang Euroopa Liidus ulatub prognooside kohaselt 312,2 miljoni tonnini, mis on 5,3% vähem kui 2014. aastal.

2014. aasta oli soodne teraviljakasvatuseks mitmel pool Euroopas. Suviteravilja saagikus kasvas vihmase ja sooja suve tõttu eriti tugevalt maisi (15%) ja sorgo (14%) puhul. Maisi saagikuse tugev kasv Euroopa liidus on tingitud eelkõige heast saagikusest Prantsusmaal, Ungaris ja Bulgaarias. Prognoositav maisi tootmise kasv (+14%) tähendab, et maisi kogused Euroopas ületavad prognoositud sisetarbimise, mille tõttu on oodata impordi mõningast vähenemist. Eksport püsib stabiilsena, kuid oodata on varude suurenemist. Hea teravilja saagikus peaks aitama taastada varusid saagiaasta 2014/2015 lõpuks rohkem kui 15 miljoni tonni võrra 50,0 miljoni tonnini.

Üheks põhjuseks teravilja tootmise kasvule oli ka nisu ja tritiku kasvupinna suurenemine, mis mõlema puhul ulatus keskmiselt 8%-ni. Suurenenud kasvupind suurendab omakorda tootmist veelgi – prognoositavalt kasvab nisu tootmine 2015. aastal Euroopas 13,6 miljoni tonni võrra. Eelkõige on oodata tootmise kasvu Prantsusmaal, Suurbritannias, Poolas ning Rumeenias.

2014. aastal vähenes rapsi tootmine 13% ning kaera tootmine 6% võrra. Tootmise vähenemine oli tingitud peamiselt kasvupinna vähenemisest, mis rapsi puhul ulatus 19%-ni ning kaera puhul 4%-ni. Hoolimata 3,7% tootmise kasvust Itaalias vähenes durumnisu tootmine 7,6 miljoni tonni võrra ehk 4,2%, langedes madalaimale tasemele aastast 1997. Kasvupinna vähenemise tõttu langes ka odra tootmine. Kuigi odra tootmine suurenes Prantsusmaal 14% ja Saksamaal 12%, oli kasvupinna 30% vähenemine Poolas ja kuivad ilmastikuolud Hispaanias põhjuseks odra saagikuse üldisele 1% vähenemisele 2014. aastal.

2014/2015. saagiaastal on oodata teravilja impordi vähenemist ühe kolmandiku võrra. Samas on taas oodata ekspordi 2% kasvu rekordtasemele 44,3 miljoni tonnile. 2014. aasta teises pooles eksporditi Euroopa Liidust 15,4 miljoni tonni nisu (0,7% enam kui samal perioodil eelmisel aastal). Nisu eksporditi peamiselt Põhja-Aafrikasse ja Lähis-Idasse. Durumjahu imporditi aga peamiselt Kanadast (80%), USA-st ning Mehhikost.

2015/2016. saagiaastaks hinnatakse teravilja saagikust rohkem kui 300 miljoni tonnile. 2015. aasta esimesed kuud on näidanud nisutoodangu 3,5% kahanemist, mis tuleneb peamiselt vähenenud tootmisest Poolas (-15%). Suurenenud kasvupinna tõttu on oodata ka odra- ning durumnisutoodangu suurenemist vastavalt 1,5% ja 3,5%.

Teraviljade hinnad püsisid 2014. aasta esimeses pooles soodsa EUR/USD vahetuskursi ja madalamate transpordikulude tõttu konkurentsivõimelised. Hinnad langesid möödunud aasta võrdluses nisu puhul 7%, maisi puhul 14%. Durumnisu hind tõusis 37%.

Sarnaselt teraviljale ületas prognooside kohaselt õlikultuuride saagikus 2013. aastat. Hoolimata muutumatuna püsinud rapsiseemnete kasvupinnast suurenes saagikus 14% võrra – seda tänu soodsatele ilmastikutingimustele. Saagikus kasvas jõudsalt Saksamaal, Prantsusmaal, Poolas ning Suurbritannias, mille puhul jäi kasv 14–25% vahele. Teravilja ning õlikultuuride saagikuse kasv Euroopas, toorõli hinna langemine ning euro nõrgemine USA dollari suhtes võib 2014/2015. saagiaastal viia õliseemnete impordi vähenemise ning suurenenud sisetarbimise ning varudeni.



## Teravilja ja õlikultuuride tootmise ja tarbimise trendid Euroopa Liidus aastani 2023

Euroopa Liidu teraviljaturule on lähim kümnend prognooside kohaselt soodne, sest nõudlust jagub, varud on väikesed ja hinnad püsivad seetõttu üle keskmise kõrgel.

Teraviljade kasvupind lähikümnendil tõenäoliselt veidi väheneb, seega oleneb teravilja toodangu suurus just kõige enam saagikusest ja selle muutustest, kuid lähikümnendil peaks toodang saagikuse kasvust tingituna ikkagi prognooside kohaselt stabiilselt kasvama.

Teravilja toiduks või loomasöödaks kasutamine kasvab Euroopa Liidus ilmselt vaid marginaalselt, kuid üha enam kogub hoogu teravilja kasutamine biokütuste, eelkõige etanooli tootmiseks.

Teravilja tootmises jätkub liikumine nisu- ja maisitoodangu laienemise suunas, mida tingib eelkõige biokütuste nõudluse kasv ja head ekspordi väljavaated. Ekspordi väljavaated on kõige soodsamad nisu osas, mille puhul sisenõudlus püsib stabiilne ja seetõttu saab suurenenud toodangu suunata ekspordi mõningasele kasvatamisele. Maisitoodangu osas prognoositakse aga 2023. aastaks bioetanooli tootmisesse suunatava maisi osakaalu kasvu 5%-lt 14%-le ja seda eelkõige just söödana kasutamise arvelt, mis omakorda kukub 78%-lt 67%-le. Siiski hoolimata sellest, et maisi tootmine kasvab kiiremini kui teiste teraviljade tootmine, jääb see alla nõudlusele, mistõttu on Euroopa Liit lähikümnendil ilmselt oluline maisiimportija.

Õlikultuuride, sealjuures just rapsi ja päevalille kasvatamine on Euroopa Liidus olulisel kohal. Õlikultuuride tootmine on eelmisel kümnendil hüppeliselt kasvanud ja seda eelkõige suurenenud biodiisli tootmisest tingituna. Ka lähikümnendiks prognoositakse õlikultuuride kasvupinna suurenemist, küll aga märksa tagasihoidlikumal sammul kui eelmisel kümnendil. Peamiselt on kasu lõigatud rapsist, mis on biodiisli tootmiseks sobivaima taimeõli allikas. Raps moodustab ka kaks kolmandikku Euroopa Liidu õlitaime toodangust ning ilmselt püsib see proportsioon ka lähikümnendil.

Umbes 92% õlitaime seemnetest purustatakse jahuks või muudetakse taimeõlits. Purustatud kujul on õlitaime seemned olulisel kohal Euroopa Liidu söödatööstuses. Taimeõlid (sealhulgas linaseemneõli, palmiõli, palmituumaõli ja kookosõli) on peamiselt kasutuses inimeste toiduks, tööstuslikuks kasutamiseks ja Euroopa Liidus eriti just ka biodiisli tootmiseks.

Hoolimata õlikultuuride toodangu kasvamisest jääb Euroopa Liit siiski oluliseks õlikultuuride ja nende produktide (eelkõige sojaoa, sojajahu ja palmiõli) importijaks.

Allikas: Euroopa Komisjoni Põllumajanduse Peadirektooraat

	2012/ 2013	2013/ 2014	2014/ 2015	2015/ 2016**	muutus 13/14- 14/15	prognoositud muutus, ± %
VARUD PERIOODI ALGUSES	38,2	26,6	34,9	50,0	31,2%	43,3%
TOODETUD	278,8	307,6	329,8	312,2	7,2%	-5,3%
IMPORT KOLMANDATEST RIIKIDEST	16,9	19,2	12,7	14,1	-33,9%	11,0%
<b>KOKKU RESSURSID</b>	<b>331,2</b>	<b>352,6</b>	<b>374,5</b>	<b>373,4</b>	6,2%	-0,3%
SISETARBIMINE	268,8	272,0	278,0	278,4	2,2%	0,1%
...seemnena	9,7	9,7	9,6	9,6	-1,0%	0,0%
...loomasöödana	163,2	164,9	170,6	170,5	3,5%	-0,1%
...tööstuslik	30,4	31,8	32,1	32,3	0,9%	0,6%
...inimtarbimine	65,5	65,7	65,6	66,0	-0,2%	0,6%
...kadu	2,2	2,2	2,2	2,2	0,0%	0,0%
EKSPORT KOLMANDATESSE RIIKIDESSE	31,6	43,5	44,3	39,8	1,8%	-10,2%
<b>KASUTAMINE KOKKU</b>	<b>302,6</b>	<b>317,7</b>	<b>324,5</b>	<b>320,4</b>	2,1%	-1,3%
VARUD PERIOODI LÕPUS	28,6	34,9	50,0	53,0	43,3%	6,0%
VARUDE MUUTUS PERIOODI LÕPUS	-9,6	8,3	15,1	3,0	81,9%	-80,1%

\*\*prognoos veebruari seisuga

Allikas: Euroopa Komisjoni Põllumajanduse Peadirektoraat

		2013	2014*	2015**	muutus 14/13	prognoositud muutus, ± %
<b>NISU</b>	kasvupind	23371	25119	24244	7,5%	-3,5%
	saagikus	58,20	59,50	58,80	2,2%	-1,2%
	saak	136114	149369	142632	9,7%	-4,5%
<b>DURUM NISU</b>	kasvupind	2420	2314	2395	-4,4%	3,5%
	saagikus	33,50	33,70	34,10	0,6%	1,2%
	saak	8102	7788	8160	-3,9%	4,8%
<b>ODER</b>	kasvupind	12715	12393	12580	-2,5%	1,5%
	saagikus	48,10	48,90	47,00	1,7%	-3,9%
	saak	61129	60552	59151	-0,9%	-2,3%
<b>MAIS</b>	kasvupind	9771	9631	9221	-1,4%	-4,3%
	saagikus	68,60	79,20	74,10	15,5%	-6,4%
	saak	67037	76302	68301	13,8%	-10,5%
<b>RUKIS</b>	kasvupind	2607	2105	2229	-19,3%	5,9%
	saagikus	39,50	42,30	38,40	7,1%	-9,2%
	saak	10296	8908	8566	-13,5%	-3,8%
<b>KAER</b>	kasvupind	2665	2546	2641	-4,5%	3,7%
	saagikus	31,50	31,10	30,80	-1,3%	-1,0%
	saak	8397	7914	8135	-5,8%	2,8%
<b>TRITIK</b>	kasvupind	2687	2909	2701	8,3%	-7,2%
	saagikus	42,70	45,30	43,80	6,1%	-3,3%
	saak	11466	13173	11837	14,9%	-10,1%
<b>SEGAVILI</b>	kasvupind	1525	1718	1666	12,7%	-3,0%
	saagikus	28,40	28,40	28,10	0,0%	-1,1%
	saak	4328	4882	4683	12,8%	-4,1%
<b>TERAVILI KOKKU</b>	kasvupind	57904	58892	57806	1,7%	-1,8%
	saagikus	53,10	56,00	54,00	5,5%	-3,6%
	saak	307596	329794	312180	7,2%	-5,3%
<b>RAPS</b>	kasvupind	6704	6732	6789	0,4%	0,8%
	saagikus	31,30	35,70	31,10	14,1%	-12,9%
	saak	20977	24059	21146	14,7%	-12,1%

\*esialgsed andmed

\*\*prognoos veebruar 2014 seisuga

Allikas: Euroopa Komisjoni Põllumajanduse Peadirektoraat

The logo for TNS, consisting of a solid pink square with the letters "TNS" in white, bold, sans-serif font centered within it.

TNS

# Maailmaturu trendid

# Maailmaturu trendid

## Teravilja ja õlikultuuride tootmine ning tarbimine maailmas saagiaastal 2013/2014 ja prognoos saagiaastaks 2014/2015

2013. aastal ja 2014. aasta esimeses pooles on teraviljaturul toimunud võrreldes möödunud saagiaastaga tootmise suurenemine 2,3098 miljardilt tonnilt rekordilisele 2,5188 miljardile tonnile. Teravilja tarbimine on maailmas kasvanud 4%. Suurim tarbimise kasv on toimunud loomasöödaks kasutatava teravilja osas, samas pole teravilja tarbimine inimese kohta aasta jooksul muutunud

Nagu ka Euroopa Liidus, nii oodatakse ka maailmas tervikuna käesoleval saagiaastal teraviljaturu olukorra paranemist. Teraviljade, sealhulgas ka riisitoodanguks prognoositakse 2014. aastaks 2,458 miljardit tonni, mis on 2,5% vähem kui 2013. aastal (tabel 20, tabel 21). Kahanemise tingib eelkõige nisu ja jämedateralise teravilja toodangu vähenemine. 2014. aastaks oodatakse riisitoodangu kasvu, mis ulatub 501,1 miljoni tonnini, ületades eelmise aasta taset 4 miljoni tonni võrra. Riisitoodangu tagasihoidlik kasv on tingitud oodatavatest ebasoodsatest ilmastikutingimustest ning hinnatasemest Aasias. Oodata on ka maisitoodangu vähenemist mullusega võrrelduna 3,9% võrra. Tootmise vähenemine on eelkõige tingitud kasvupinna vähenemisest USA-s ning tootmise langusest Argentiinas, Brasiilias ning Ukrainas. Maisitoodang on 2014. aastal prognoositult 967 miljonit tonni. Nisutoodangule prognoositakse 2014. aastaks mullusega võrrelduna 1,9% langust, mis on 13,4 miljonit tonni vähem kui möödunud aastal. Nisutoodangu vähenemine on eelkõige seotud tootmise vähenemisega Kanadas, kus pärast rekordiliselt kõrgeid saagiaastaid oodatakse saagi normaliseerumist selle keskmisele tasemele.

Teraviljade tarbimine maailmas ulatub prognooside kohaselt 2014/2015. saagiaastal 2,4657 miljardi tonnini, mis on 1,9% kõrgem tase kui eelmisel saagiaastal. Tarbimise kasvust suurem osa tuleb maisi suuremast kasutamisest loomasöödana ja tööstuslikel eesmärkidel. Samas kasvab ka nisu ja riisi tarbimine inimeste toiduna, kuid seda eelkõige rahvastiku kasvu tõttu, arvestusega, et teravilja tarbimise keskmine tase püsib 153 kilogrammi tasemel inimese kohta aastas.

## Teravilja tootmise ning tarbimise prognoos aastani 2023

Järgmiseks kümnendiks prognoositakse maailma teraviljatoodangu kasvuks ligikaudu 1,4% aastas, 2023. aastaks on toodang prognooside kohaselt kasvanud 12%. 57% kogukasvust tuleb arengumaadest.

Nõudluse ja pakkumise lühiajaline mittevastavus laheneb maailmaturul paari järgmise aastaga, kuid varud püsivad endiselt ajalooliselt madalal tasemel. Seetõttu on maailma teraviljaturg lähikümnendil väga haavatav ootamatustele ja seda eriti pakkumise poolelt (nt tõsised põuad suuremates tootmispiirkondades).

Teraviljade ja riisi eksport järgneval kümnendil prognooside kohaselt kasvab ja seda eelkõige mõningate Aasia riisiekspordijate esiletõusmise tõttu. Juhtiv riisiekspordija on lähikümnendil ilmselt Tai, millele järgneb kohe Vietnam. Nisu ja maisi ekspordi poolest püsib aga lähikümnendil esikohal ilmselt USA.

Teravilja hinnad surutakse tõenäoliselt maailmaturul allapoole, kuna majandusliku olukorra taastumine maailmas on aeglasem kui oodatud.

Õlikultuuride tootmine kasvab prognooside kohaselt lähikümnendil kiiremini kui teraviljade tootmine ja seda peamiselt suurenenud saagikuse tõttu. Palmiõli tootmine kasvab sarnaselt teiste taimeõlide tootmisega, säilitades 34% osakaalu kogu taimeõli tootmises terveks perioodiks.

Allikas: OECD - FAO

**Teravilja ja teraviljasaaduste bilanss maailmas saagiaastate lõikes ja prognoos**  
 saagiaastaks 2014/2015  
 (mln tonni)

Tabel 20

	2012/2013	2013/2014*	2014/2015**
<b>TOODETUD</b>	<b>2309,8</b>	<b>2518,8</b>	<b>2458,2</b>
<b>KOGUTARBIMINE</b>	<b>2333,2</b>	<b>2420,6</b>	<b>2465,7</b>
...loomasöödana	802,1	858,2	882,8
...inimtarbimine	1075,2	1092,0	1108,2
...tarbimine inimese kohta (kg/aastas)	152,5	152,7	153,4
...muu	449,9	470,3	474,8
<b>VARUD PERIOODI LOPUS</b>	<b>510,9</b>	<b>573,9</b>	<b>565,8</b>

\* esialgsed andmed

\*\*prognoos

Allikas: FAO

**Teravilja ja õlitaime seemnete tootmine ja tarbimine maailmas saagiaastate lõikes**  
 (mln t)

Tabel 21

	Tootmine			Tarbimine			Jäägid		
	2012/ 2013	2013/ 2014*	2014/ 2015**	2012/ 2013	2013/ 2014*	2014/ 2015**	2012/ 2013	2013/ 2014*	2014/ 2015**
<b>TERAVILI</b>	<b>2309,8</b>	<b>2518,8</b>	<b>2458,2</b>	<b>2333,2</b>	<b>2420,6</b>	<b>2465,7</b>	<b>510,9</b>	<b>568,8</b>	<b>565,8</b>
...sh nisu	672,0	715,1	701,7	680,9	687,9	699,2	173,9	177,5	179,5
...sh jämedateraline teravili	1151,8	1306,7	1255,4	1157,7	1242,2	1264,2	172,8	215,5	206,3
...sh riis	482,6	496,9	501,1	460,4	478,3	490,3	148,1	174,8	180,9

\* esialgsed andmed

\* prognoos

Allikas: FAO

# Kokkuvõte

2014. aastal kasvas esialgsete andmete põhjal teravilja kasvupind 7,1% ehk 332,9 tuhande hektarini. Suurenes just taliteravilja kasvupind – 72,2% ehk 102,8 tuhande hektarini –, kuid suviteravilja kasvupind seevastu hoopis vähenes 8,5% 230,1 tuhande hektarini. Teravilja kogusaak 2014. aastal suurenes 25,2% 1,2216 miljoni tonni tasemele. Teravilja kogusaagist moodustas 423,2 tuhat tonni taliteravili ja 798,4 tuhat tonni suviteravili. 2014. aasta oli väga soodne just taliteravilja jaoks, sest kogusaak suurenes võrreldes 2013. aastaga 2,5 korda (150,7%) ehk rohkem kui kasvupind. Suviteravilja kogusaak on vähenenud 1,0% ehk vähem kui kasvupind, mis teeb saagikuse kasvaks 8,1% (tabel 3).

Rapsi kasvupind Eestis vähenes 2014. aastal 7,1%. Suurenenud saagikuse arvelt on aga rapsi kogusaak vähenenud vähem kui kasvupind. Võrreldes 2013. aastaga kasvas rapsi saagikus 2,8% 2078 kilogrammile hektari kohta ja kogusaak oli seega 166,2 tuhat tonni, mis on 4,5% vähem kui 2013. aastal. Rapsi kokkuost kasvas 2014. aastal 2013. aastaga võrreldes 12,1% ehk 19,7 tuhat tonni, jõudes 2014. aasta lõpuks 182,3 tuhande tonni tasemele.

Teravilja kokkuost kasvas 2014. aastal 42,3% ehk 999,7 tuhande tonnini. Seejuures on kasvanud odra, tritiku, nisu ja rukki kokkuost. Kahanenud on kaera kokkuost. Teravilja kokkuostuhinnad Eesti tootjatelt on aastal 2014 võrreldes aastaga 2013 taas kord langenud. Kõige enam on Eestis langenud kaera kokkuostuhind – 27,9% –, kuid 20% hinnalangust on märgata ka rukki ja tritiku kokkuostuhindades. Nisu kokkuostuhind on vähenenud 16,3% ja odra hind 17,7%. Võrreldes Euroopa Liidu keskmisega on Eesti teravilja kokkuostuhinnad endiselt madalamad.

Statistikaameti aastastatistika põhjal kasvas 2013. aastal võrreldes 2012. aastaga tangainete tootmine, jahust kondiitritoodete tootmine ja pagaritoodete tootmine. Jahu tootmine on aga vähenenud ja seda just nisujahu arvelt. Lühiajastatistika põhjal võib prognoosida, et võrreldes 2013. aastaga kasvas 2014. aastal jahust kondiitritoodete, pagaritoodete ning jahu tootmine.

Teravilja tarbimine suurenes 2013/2014. saagiaastal 7,5% 648,6 tuhandele tonnile. Teravilja tarbimisest moodustas 15,0% inimtarbimine ja 69,7% tarbimine loomasöödaks. Võrreldes saagiaastaga 2012/2013 on kahanenud inimtarbimine, kuid tarbimine loomasöödana on kasvanud. Saagiaastal 2013/2014 tarbiti inimese kohta 57,3 kg teraviljatooteid, mis teeb terakaalus 74,1 kg.

Teraviljatoodete jaehinnad on võrreldes 2013. aastaga sarnaselt kokkuostuhindadele samuti langenud (tabel 9). Kõige enam ehk 3,8% on langenud nisujahu jaehind, mis oli 2014. aastal keskmiselt 0,63 €/kg, kuid ka leiva ja saia hinnad on võrreldes 2013. aastaga langenud vastavalt 0,5% ja 1,9%. Võrdluses Euroopa pealinnade supermarketite jaehindadega teraviljatoodete kategoorias olid Eestis 2014. aasta detsembris pealinnade keskmisest tasemest kallimad Kellogg's Original maisihelbed. Keskmisest odavam oli Eesti hinnatase nisujahu, röstsai, rapsiõli ja spagettide puhul.

Teravilja ja teraviljatoodete eksport ümberarvestatuna terale on võrreldes 2013. aastaga suurenenud 12,2% ehk 505,3 tuhandelt tonnilt 575,6 tuhandele tonnile. Ekspordikäive on aga tulenevalt hinnalangusest kasvanud vaid 3,3%, jõudes 2014. aastal 158,3 miljoni euro tasemele.

Teravilja ja teraviljatoodete ekspordikäibest üle poole ehk 57,7% moodustas 2014. aastal teravili, 32,6% taina- ja kondiitritooted ning 9,7% jahu ja tangained. Seejuures on vähenenud teravilja ja jahu ning tangainete osakaal ning suurenenud taina- ja kondiitritoodete osakaal. Teraviljadest on koguliselt kõige enam kasvanud odra eksport – 38,7% 237 160 tonnini. Teraviljasaaduste ekspordikoguste osas võib näha suurimat kasvu kruupide ja helveste puhul, mida eksporditi 20 330 tonni, mis tähendab ekspordikoguse 81,3% tõusu.

Õlikultuuride ja õlisaaduste ekspordikäive on taas kord vähenenud ja seda 12,11% ehk 9,7 miljoni euro võrra. Taimeõli moodustas ekspordikäibest 51,6%, jäädes 2013. aastaga võrreldes samale tasemele. Õlitaime seemnete osakaal on kahanenud 30,5%-le ning õlikookide osakaal ekspordikäibes on tõusnud 8,1%-lt 17,9%-le.

Teravilja ja teraviljatoodete import ümberarvestatuna terale on võrreldes 2013. aastaga langenud 26,9% ehk 239,5 tuhandelt tonnilt 175,1 tuhandele tonnile. Impordikäive seevastu on teravilja hindade tõusust tingituna langenud märksa vähem – 3,1% ehk 2,7 miljonit eurot, langedes 2014. aastal 84,4 miljoni euro tasemele.

Teravilja ja teraviljatoodete impordikäibest 49% moodustasid 2014. aastal pagari- ja kondiitritooted, mille impordikäive kasvas 2,5 miljoni euro võrra 41,3 miljonile eurole. Üsna võrdse osakaaluga impordikäibes on aga teravili (25,0%) ning jahu ja tangained (26,0%). Teravilja imporditi 21,1 miljoni euro eest, jahu ja tangaineid seevastu 22,0 miljoni euro eest. Koguliselt on kõige enam kasvanud odra import – 32,6% ehk 41 619 tonnile – ja kaera import – 13,1% ehk 1 178 tonnile. Tugevalt on langenud nisu import – 88,1% 3364 tonnile. Teraviljasaaduste impordikogused on liikunud erinevates suundades. Tõusnud on pagari- ja kondiitritoodete ning rukkiperli import. Vähenenud on aga teraviljatangude, lihtjahu ja graanulite ning rukkiperli import.

Õlikultuuride ja õlisaaduste impordikäive on vähenenud 25,3% ehk 46,7 miljoni euroni. Õlikultuuride ja õlisaaduste 2014. aasta impordikäibes on õlitaime seemnete ja taimeõli osakaalud üsna võrdsed ning kõige suurema osa (52,0%) moodustasid õlikoogid.