



MAAELUMINISTEERIUM



Euroopa Maaelu Arengu  
Põllumajandusfond:  
Euroopa investeringud  
maapiirkondadesse

# Eesti maaelu arengukava 2014–2020 meetme 6.3 „Väikeste põllumajandus- ettevõtete arendamine“ II taotlusvoor (seakasvatajatele) rakendusanalüüs

*Elar Neito  
maaettevõtluse büroo / bürojuhataja asendaja  
Tallinn 2016*

## 1 Sisukord

1	Sissejuhatus.....	3
2	Mõisted ja metoodika .....	3
2.1	Mõisted .....	3
2.2	Metoodika alused .....	4
3	Toetuse taotlemine, määramine ja väljamaksmine.....	4
3.1	Toetuse taotlemine .....	4
3.2	Toetuse määramine .....	6
3.3	Toetuse väljamaksmine .....	7
4	Toetatud tegevused .....	8
5	Taotlejate ja toetuse saajate asukohajärgne analüüs .....	9
6	Toetuse saajate juriidiline vorm.....	10
7	Hindamiskriteeriumid .....	11
8	Meetme indikaatorid ja sihttasemete saavutamine .....	11
9	Kokkuvõte.....	13

## 2 Sissejuhatus

Käesolevas rakendusanalüüsis analüüsitakse Eesti maaelu arengukava 2014–2020 meetme 6 „Põllumajanduslike majapidamiste ja ettevõtluse areng“ tegevuse liigi „Väikeste põllumajandusettevõtete arendamine“ (edaspidi *meetme 6.3*) rakendumist II taotlusvooru järgselt. Teine taotlusvoor oli erandkorras avatud vaid seakasvatuse tegevusalal tegutsevatele ettevõtjatele.

Meetme 6.3 üldeesmärgiks on mitmekesise põllumajandusettevõtete struktuuri säilimisele kaasaaitamine, spetsiifilisteks eesmärkideks on väikeste põllumajandusettevõtete põhivara moderniseerimine ning väikeste põllumajandusettevõtete majandusliku toimimise parandamine. Meedet rakendatakse Euroopa Parlamendi ja nõukogu 2013. a 17. detsembri määruse (EL) nr 1305/2013, Euroopa Maaelu Arengu Põllumajandusfondist (EAFRD) antavate maaelu arengu toetuste kohta ja millega tunnistatakse kehtetuks nõukogu määrus (EÜ) nr 1698/2005 (edaspidi *määrus nr 1305/2013*) artikli 19 lõike 1 punkti 1 alapunkti iii alusel.

2015. aasta augustis toimus meetme 6.3 teine taotlusvoor, mis avati vaid seakasvatajatele, et aidata nende tootmishoonetes sigade Aafrika katku vältimiseks rakendada vajalikke täiendavaid kohustuslikke bioohutusnõudeid või oma majandustegevuse ümberkorraldamiseks (seakasvatuse lõpetamiseks). 2014. aastal diagnoositi Eesti naaberriikides Lätis, Leedus ja Poolas mitu sigade Aafrika katku juhtumit. Eestis diagnoositi esimene sigade Aafrika katku juhtum 8. septembril 2014, mil Hispaanias asuvast EL referentlaborist saabus kinnitus Valgamaal Hummulis surnult leitud metssea kohta. Esimesed sigade Aafrika katku juhtumid kodusigadel diagnoosis Veterinaar- ja Toiduamet 2015. a 21. juulil.

Meetme eelarve perioodiks 2014–2020 on 30 miljonit eurot. **2015. aasta II taotlusvooru eelarve oli 2,7 miljonit eurot.** Enamik meetme eelarvest moodustub Euroopa Liidu ühtse põllumajanduspoliitika esimese samba vahenditest. Toetuse maksimaalne suurus ühe taotleja kohta on 15 000 eurot arengukava programmiperioodil.

## 3 Mõisted ja metoodika

### 3.1 Mõisted

- **FIE** – füüsilisest isikust ettevõtja
- **lävend** – meetme 6.3 rakendusmääruse lisas sätestatud hindamiskriteeriumite minimaalne hindepunktide summa toetuse taotluse rahuldamiseks on 14 hindepunkti
- **meetme 6.3** – Eesti maaelu arengukava 2014–2020 meetme 6.3 „Väikeste põllumajandusettevõtete arendamine“
- **määratud toetuse summa** – toetuse taotlejale PRIA poolt määratud toetuse summa (sõltumata sellest, kas toetus on juba välja makstud või mitte). Tegemist on heakskiidetud taotlusega
- **OÜ** – osäühing äriseadustiku tähenduses
- **PRIA** – Põllumajanduse Registrate ja Informatsiooni Amet

- **programmperiood** – eelarveperiood 2014–2020
- **SA** – Statistikaamet
- **seakasvataja**- ettevõtja, kes oli 2015. aasta 1. juuli seisuga esitanud PRIA-le loomatauditõrje seaduse § 19<sup>6</sup> lõike 1 punkti 1 kohaselt majandustegevusteate sigade pidamisega tegelemise kohta ja pidas 2015. a sigu
- **tegevusala** – ettevõtte põhitegevusala, määratletud toimimislepingu lisas I nimetatud toodete müügi alusel
- **toetuse saaja** – isik, kellele toetus on määratud (sõltumata sellest, kas toetus on juba välja makstud või mitte)

### 3.2 Metoodika alused

Meetme 6.3 raames saavad toetust taotleda põllumajandustootjad, kes omavad omatoodetud põllumajandussaaduste müügist või nende toodete töötlemisel saadud toodete müügist müügitulu vahemikus 4000–14 000 eurot. Toetust võib taotleda äriplaanis märgitud põllumajandustoodete tootmise või nende töötlemise arendamise alaste tegevuste elluviimiseks.

Rakendusanalüüsi koostamisel kasutati PRIA-lt 19. oktoobri seisuga saadud andmeid. Analüüsitavateks andmeteks olid PRIA poolt esitatud meetme 6.3 kohta rakendusanalüüside tabelis kokkulepitud Euroopa Komisjoni poolt püstitatud kohustuslikud väljundnäitajad ja siseriiklikud näitajad. Näitajad pärinesid toetust taotlenud ettevõtjate taotlustest ja äriplaanidest. Oluline osa ettevõtjate struktuuri iseloomustavatest analüüsides on teostatud taotleja poolt esitatud andmete tuginedes.

Analüüsis kasutatavad spetsiifilised jaotused, sh loendamine, koondamine ja üldistamine, on täpsemalt selgitatud iga analüüsitava teema kirjelduses.

Põhiliselt kasutatakse järgmisi grupeerimisi:

- võrreldi I ja II taotlusvooru seakasvatajaid;
- taotlejate ja toetuse saajate regionaalne jaotumine;
- taotlejate ja toetuse saajate ettevõtluvormi analüüs;
- taotlejate ja toetuse saajate hindepunktide analüüs;
- jaotamine planeeritavate tegevusalade alusel;
- toetuse taotlemine ja määramine sh jaotamine esitatud taotlusteks, heakskiidetud taotlusteks ja väljamakstud taotlusteks.

## 4 Toetuse taotlemine, määramine ja väljamaksmine

### 4.1 Toetuse taotlemine

II taotlusvoorus said toetust taotleda vaid need põllumajandustootjad, kes vastavad meetme 6.3 tingimustele ja on PRIA hallatava põllumajandusloomade registri andmetel 1. juuli 2015 seisuga seakasvatajad. See tähendab, et toetust sai taotleda ettevõtja, kes on PRIA põllumajandusloomade

registrile esitanud loomatauditõrje seaduse<sup>1</sup> § 19<sup>6</sup> lõike 1 punkti 1 kohaselt majandustegevuse teate sigade pidamisega tegelemise kohta 1. juuli 2015. a seisuga ning on reaalset 2015. aasta jooksul sellel tegevusalal tegutsenud. Tegevusalal tegutsemist tõendab sigade olemasolu PRIA põllumajandusloomade registris 2015. aasta 1. mai seisuga või kui taotlejal registri andmetel 1. mai seisuga sigu ei olnud (näiteks oli toomistsüklis ajutine paus või loomad hangiti hiljem), tuleb taotlejal sigade omamist muul viisil dokumentaalselt tõendada.

**Meetme 6.3 teine taotlusvoor oli suunatud vaid seakasvatajatele, et aidata nende tootmishoonetes sigade Aafrika katku vältimiseks rakendada vajalikke täiendavaid kohustuslikke bioohutusnõudeid või selleks, et seakasvatus lõpetada ja enda majandustegevus ümber korraldada.** Eelnevast tulenevalt ei saanud II taotlusvoorus toetust taotleda muudel põllumajanduslikel tegevusaladel tegutsevad ettevõtjad. 1. novembri seisuga on toimunud meetme 6.3 raames kaks taotlusvooru:

- I taotlusvoor: 9.–23. veebruar 2015
- II taotlusvoor: 17.–31. august 2015 (erakorraline taotlusvoor seakasvatajatele)

PRIA tegi II taotlusvooru raames taotluse rahuldamise otsused 5. oktoobril 2015. Taotlusvooru eelarve oli 2.7 miljonit eurot, mis moodustab 9% kogu meetme eelarvest (30 miljonit eurot). Kuna esimese taotlusvooru eelarve oli algselt 12 miljonit eurot, siis teise taotlusvooru eelarve moodustati esimeses taotlusvoorus kasutamata jäänud vahendeid arvestades.

**II taotlusvoorus taotles toetust kokku 15 taotlejat 222 252 euro ulatuses (tabel 1).** Arvestades, et põllumajandusliku raamatupidamise andmebaasi (FADN) alusel on Eestis 2013. a andmete alusel 2639 ettevõtjat, kelle põllumajanduslik müügitulu on vahemikus 4000–14 000 eurot, siis teises taotlusvoorus taotles toetust umbes 0,75% meetme sihtgrupist.

**Tabel 1. Taotlusvoorude eelarve ja toetuse taotlemine taotlusvoorude põhiselt**

Taotlusvoor	Eelarve (€)	Taotlejate arv	Taotletud toetuse summa (€)	Kavandatud tegevuse kogumaksumus (€)	Taotletud toetuse osakaal eelarvest (%)
I taotlusvoor	9 300 000	730	10 717 168	15 465 588	112%
II taotlusvoor	2 700 000	15	222 252	237 912	8%
<b>Kokku</b>	<b>12 000 000</b>	<b>745</b>	<b>10 939 420</b>	<b>15 703 500</b>	<b>91%</b>

*Algandmed: PRIA*

Teises taotlusvoorus esitati taotluseid vaid 8% taotlusvooru eelarve kasutamiseks. Vahendite väikese kasutatavuse põhjuseks on taotlusvooru raames sihtgrupi piiritlemine vaid seakasvatajatega ning asjaolu, et enamik nõuetele vastavaid taotlejaid taotles tõenäoliselt toetust juba esimeses voorus.

Teises taotlusvoorus oli ettevõtjatel toetuse taotlemisel kaks võimalust, kas kasutada toetust seakasvatuse sektorist väljumiseks (lõpetaja) või bioohutuslaste nõuete täitmiseks (jätkaja). Nimetatud erisuste alusel taotlejate jagunemist iseloomustab järgnev tabel (tabel 2)

<sup>1</sup> <https://www.riigiteataja.ee/akt/LTTS>

**Tabel 2. Toetuse taotlemine II taotlusvoorus seakasvatuse tegevusalal lõpetajate ja jätkajate põhiselt**

Erisus	Taotlejate arv	Sigade arv seisuga 1. mai 2015	Taotletud toetuse summa (€)	Kavandatud tegevuse kogumaksumus(€)
Seakasvatuse valdkonnas tegevuse lõpetaja	11	102	164 000	179 500
Bioohutuslaste nõuete täitmine	4	146	58 252	58 412
<b>Kokku</b>	<b>15</b>	<b>248</b>	<b>222 252</b>	<b>237 912</b>

Algandmed: PRIA

Nagu tabelist 2 nähtub, siis enamik taotlejaid soovis seakasvatuse tegevusalal tegevuse lõpetada ja investeerida muu põllumajandusliku tegevusega jätkamisse. 27% taotlejatest soovis seakasvatuse tegevusalal jätkata. Jätkajad omasid üldjuhul enam sigu, kuid nende poolt kavandatud keskmine tegevuse kogumaksumus oli väiksem.

## 4.2 Toetuse määramine

19. oktoobri seisuga, mil rakendusanalüüsiks PRIA enamik andmeid esitas, on taotluse rahuldamise otsused tehtud kahe taotlusvooru raames.

II taotlusvooru raames määrati toetust 8le taotlejale kogusummas 120 000 eurot. Rahuldatud taotluste raames kavandati tegevusi ellu viia suurusjärgus 131 000 eurot. Minimaalne hindepunktide summa toetuse taotluse rahuldamiseks on 14 hindepunkti. Rahuldati kõik nõuetele vastavad ja hindamiskriteeriumite lävendi ületanud taotlused, mis moodustasid 53,3% esitatud taotlustest ja taotletud toetussummast. Meetme 6.3 I ja II taotlusvoorus toetuse määramisi kajastab tabel 3.

**Tabel 3. Toetuse määramine taotlusvoorude põhiselt**

Meede 6.3	Rahuldatud taotluste arv	Esitatud taotluste arvust rahuldatute osakaal (%)	Määratud toetuse summa (€)	Kavandatud tegevuse kogumaksumus (€)	Määratud toetuse osakaal taotlusvooru eelarvest (%)
<b>I taotlusvoor</b>	633	87%	9 284 592	13 419 425	99,8 %
<b>II taotlusvoor</b>	8	53%	120 000	130 660	4,4 %
<b>Taotlusvoorud kokku</b>	<b>641</b>	<b>86%</b>	<b>9 404 592</b>	<b>13 550 085</b>	<b>78,4 %</b>

Algandmed: PRIA

Seitsmest II taotlusvoorus toetust mittesaanud taotlusest kahel juhul oli toetuse mittesaamise põhjuseks see, et tootjad olid meetme käesoleva aasta kevadel toimunud esimesest taotlusvoorust juba maksimummääras toetust saanud. Ülejäänud juhtudel oli toetuse mittesaamise põhjuseks määruse nõuetele mittevastamine – peamise põhjusena see, et taotlejate taotluse esitamisele vahetult eelnenud majandusaasta müügitulu on suurem kui 14 000 eurot.

Tabel 4.

Erisus	Toetuse saajate arv	Toetuse saajate sigade arv seisuga 1. mai 2015	Määratud toetuse summa (€)	Kavandatud tegevuse kogumaksumus (€)
Seakasvatuse valdkonnas tegevuse lõpetaja	6	59	90 000	100 500
Bioohutuslaste nõuete täitmine	2	55	30 000	30 160
<b>Kokku</b>	<b>8</b>	<b>114</b>	<b>120 000</b>	<b>130 660</b>

Algandmed: PRIA

Tabelist 4 selgub, et toetust määrati 55% taotlejatest, kes soovisid seakasvatuse valdkonnas tegevuse lõpetada ja investeerida muudesse põllumajanduslikesse valdkondadesse. Oma bioohutuslaste nõuete täitmiseks toetust taotlenud ettevõtjatest sai toetust 50%. Nähtub ka, et toetuse saajatest plaanisid omaosalust kasutada peamiselt seakasvatuse tegevusalal tegevuse lõpetajad.

### 4.3 Toetuse väljamaksmine

Toetust makstakse programiperioodil ühe taotleja kohta kuni 15 000 eurot. Toetus makstakse välja kahes osas. Esimeses osas makstakse välja kuni 75% määratud toetusest. Kui toetuse esimese osa on kasutatud nõuetekohaselt, siis tehakse teise osa väljamakse. Peale toetuse teise osa väljamakset tuleb taotlejal tegevuse lõpetamise kohta esitada tehtud kulutuste aruanne.

Tabel 5. Toetuse väljamaksmine taotlusvoorude põhisel

Meede 6.3	Väljamakse saanud taotluste arv	Väljamakse saanud taotluste osakaal rahuldatud taotlustest (%)	Väljamakstud toetuse summa (€)	Kavandatud tegevuse kogumaksumus (€)	Väljamakstud toetuse osakaal määratud toetuse summast (%)
<b>I taotlusvoor</b>	633	100%	7 250 595	10 714 379	78%
... sh lõplikult välja makstud	28	4%	417 083	504 599	4%
<b>II taotlusvoor</b>	8	100%	90 000	98 035	75%
... sh lõplikult välja makstud	0	0%	0	0	0%
<b>Taotlusvoorud kokku</b>	641	100%	7 340 595	10 714 477	78%
... sh lõplikult välja makstud	28	4%	417 083	504 599	5%

Algandmed: PRIA

II taotlusvooru esimene väljamakse tehti 2015 a. oktoobris moodustades 75% määratud toetusest ehk 90 000 eurot. Teise taotlusvooru raames ei ole veel toetuse teise osa väljamaksed tehtud. Tegevuste teise osa maksmise otsus tehakse kolme kuu jooksul arvates esimese osa nõuetekohasest teostamisest ning nõuetekohaste dokumentide PRIAsse laekumisest. Tegevuse teine osa peab olema ellu viidud ja tehtud kulutuste aruanne ning investeeringu tegemist tõendavad dokumendid esitatud ühe aasta jooksul alates toetuse esimese osa maksamise otsuse kuupäevast.

Esimese taotlusvooru taotlejatele on väljamakstud toetust 633 taotlejale summas 7 250 595 eurot mis moodustab 78,1% määratud toetuse summast. Keskmine väljamakstud toetuse summa on 11 454 eurot. Lõpetatud projekte (st projekte, kus toetus on täielikult väljamakstud ja kõik kuludokumendid esitatud) on 19. oktoobri 2015. a seisuga 28, sh lõpetatud projektidele väljamakstud summa 417 083 eurot (vt tabel 6).

Tabel 6. Rakendamise seis taotlusvoorude kaupa

Taotluse staatus	Taotluste arv	Osakaal taotlusvoorus rahuldatud taotlustest (%)	Väljamakstud toetuse summa (€)	Kavandatud tegevuse kogumaksumus (€)
<b>I taotlusvoor</b>				
Pooleli (toetuse esimene osa makstud)	566	89,4%	6 251 735	9 476 365
Toetuse teine osa makstud, kuid kuludokumendid esitamata	39	6,2%	581 777	733 416
Lõpetatud	28	4,4%	417 083	504 599
<b>II taotlusvoor</b>				
Pooleli (toetuse esimene osa makstud)	8	100%	90 000	98 035
Toetuse teine osa makstud, kuid kuludokumendid esitamata	0	0%	0	0
Lõpetatud	0	0%	0	0

Algandmed: PRIA

## 5 Toetatud tegevused

Taotletud ja toetatud tegevuste kohta andmeid eraldi PRIA infosüsteemis ei koguta, kuna tegemist ei ole otseselt kulupõhise toetusega ja tehtud kulude kohta esitatakse kuludokumendid peale investeringu elluviimist. Küll aga on võimalik infosüsteemis oleva kirjeldava lahtri „Projekti üldnimetus“ alusel vaadelda taotlejate poolt kavandatud tegevusi. Nimetatud lahtri ei anna kavandatud tegevustest täielikku ülevaadet, kuna lahtri sisu ei pruugi kajastada kõiki taotluses toodud tegevusi ning ei ole alati sisestatud samade tegevuste korral samaselt. See tähendab, et kui taotleja taotleb toetust traktori ostuks, kuid antud lahtris kasutas sõna „traktor“ asemel selle marki, siis analüüsis ei kajastu antud tegevus kui traktori ost. Esimeses taotlusvoorus taotles seakasvatuse valdkonnas toetust 4 ettevõtet ja kolme toetuse taotlus rahuldati. Teises taotlusvoorus taotles toetust 15 ettevõtet, millest 8 toetuse taotlus rahuldati. Sarnaselt esimese taotlusvooriga, kavandasid taotlejad peamiselt traktori ostmist. Ühel juhul sooviti toetust ka seadme soetamiseks. Teises taotlusvoorus kavandas 4 taotlejat soetada traktori, kellest kolmele määrati toetus. Täpsem teave II taotlusvoorus taotletud ja toetatud tegevuste kohta on toodud tabelis 7.

Tabel 7. II taotlusvooru taotlustes märgitud tegevused

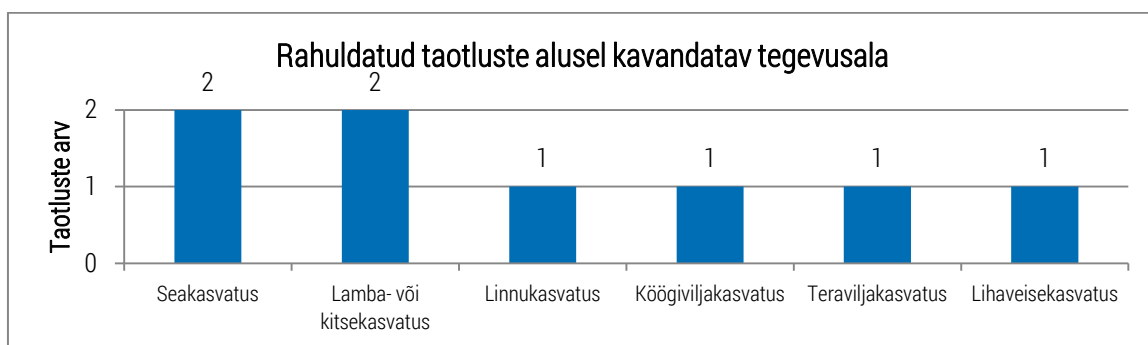
Tegevus	Tegevuste arv taotlustes	Tegevuste arv rahuldamise otsuse saanud taotlustes
Traktori ostmise	4	3
Bioohutusvalaste nõuete täitmine	4	2
Põlluharimisseadme ostmise	3	1



Tegevus	Tegevuste arv taotlustes	Tegevuste arv rahuldamise otsuse saanud taotlustes
Varjualuste rajamine või ostmine	2	1
Linnukasvatus	1	1
Loomade ostmine	1	0
Kasvuhoone rajamine	1	0
Taimede paljundusmaterjali ostmine	1	0

Algandmed: PRIA

Tulenevalt eelnevast saame kokkuvõtteks öelda, et väikeste põllumajandusettevõtja toetuse taotleja peamiselt kavandab investeerida tehnika uuendamisse.



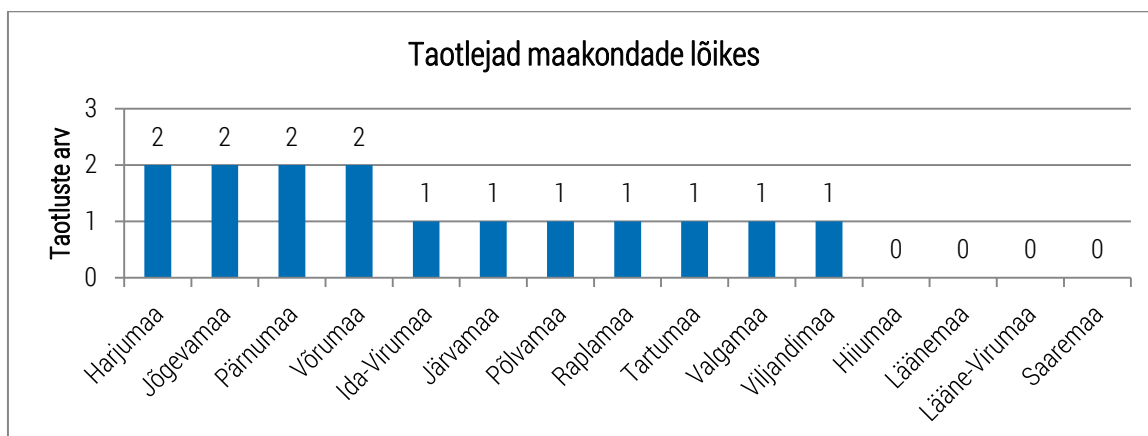
Joonis 1. Kavandatav investeeringujärgne tegevusala

Joonisel 1 on toodud tegevusalad, kuhu toetuse saajad kavandavad investeerida.

## 6 Taotlejate ja toetuse saajate asukohajärgne analüüs

Toetuse saajate asukohajärgne analüüs on teostatud maakonnatasandil.

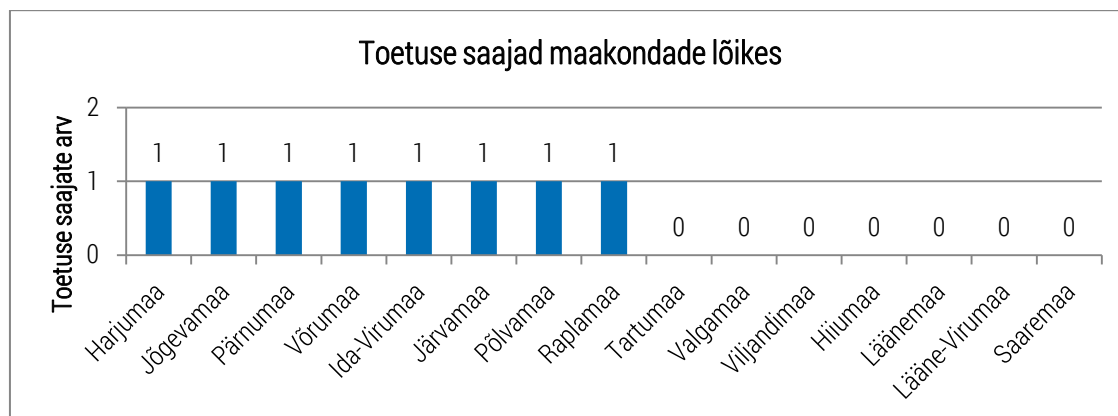
Toetuse taotlejaid oli teises taotlusvoorus kokku 15, kes paiknesid 11 erinevas maakonnas. Kaks taotlust esitati Harjumaa, Jõgevamaalt, Pärnumaalt ja Võrumaalt. Taotluseid ei esitatud Hiiumaalt, Saaremaalt, Läänemaalt ja Lääne-Virumaalt.



Joonis 2: II taotlusvooru taotlejate arv maakondade lõikes

Algandmed: PRIA

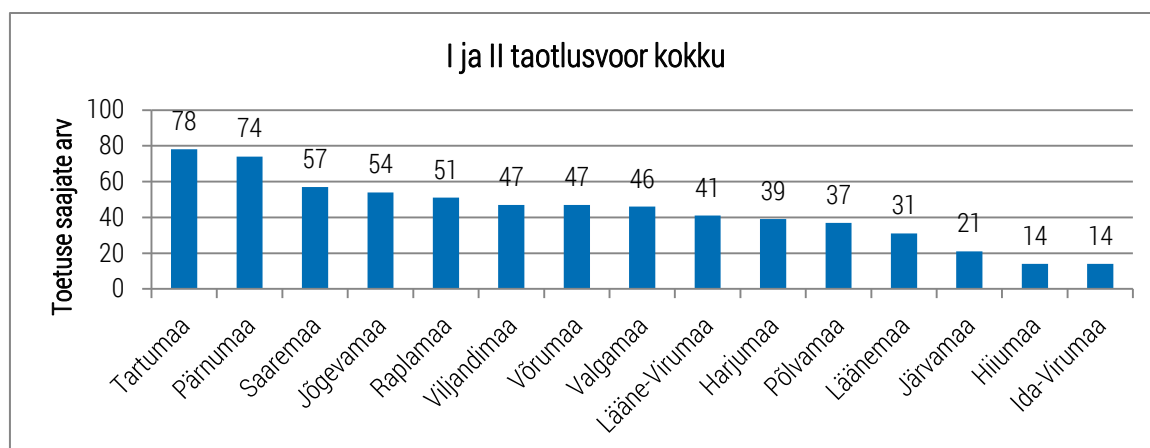
Kõik 8 toetuse saajat paiknesid erinevas maakonnas. Kuna kõik toetuse saajad taotlesid toetust maksimumsummas, siis määratud toetuse summa on II taotlusvooru raames igas maakonnas võrdne – 15 000 eurot.



**Joonis 3: II taotlusvooru toetuse saajate arv maakondade lõikes**

Algandmed: PRIA

Joonisel 4 on toodud esimese kahe vooru toetuse saajate arv kokku.



**Joonis 4: Toetuse saajate arv I ja II taotlusvoorus kokku**

Algandmed: PRIA

Tartumaa ja Pärnumaa toetuse saajad moodustavad 24% kõigist toetuse saajatest. Keskmiselt on ühes maakonnas 43 toetuse saajat. Maakondades, kus on vähem põllumajandusettevõtteid või olemasolevad ettevõtted on üldjuhul suuremad, on vähem toetuse saajaid.

## 7 Toetuse saajate juriidiline vorm

II taotlusvoorus taotles toetust kokku 15 ettevõtet, neist 12 FIE'd ja 3 OÜ'd. 8st toetuse saajast olid 5 FIE'd ja 3 OÜ'd.

Tabelis 8 on toodud toetuse saajad taotlusvoorude ja ettevõtlusvormide lõikes.

Tabel 8: Toetuse saajad taotlusvoorude ja ettevõtlusvormide lõikes

	FIE		Osaühing	
	Toetuse saajate arv	Määratud toetuse summa (€)	Toetuse saajate arv	Määratud toetuse summa (€)
I taotlusvoor	417	6 100 205	216	3 184 388
II taotlusvoor	5	75 000	3	45 000
<b>Taotlusvoorud kokku</b>	<b>422</b>	<b>6 175 205</b>	<b>219</b>	<b>3 229 388</b>

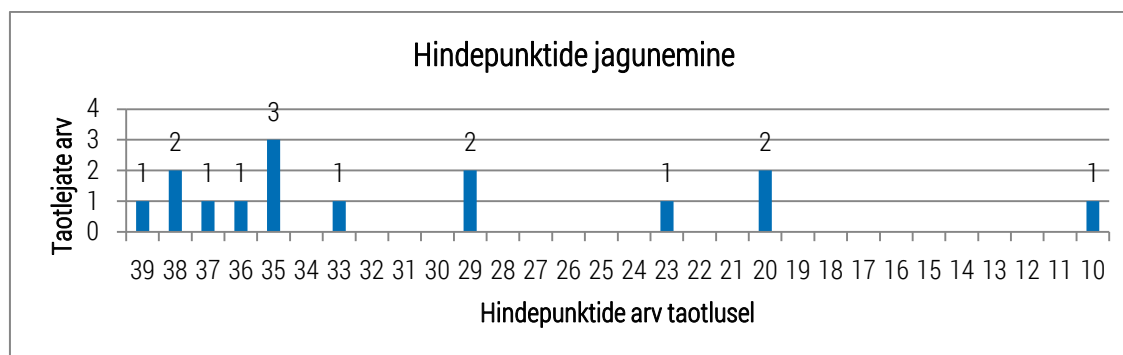
Algandmed: PRIA

I taotlusvoorus oli 66% toetuse saajatest FIEd. II taotlusvoorus oli 63% toetuse saajatest FIEd. Eelnevalt tulenevalt nähtub, et iga kolmas toetuse saaja on äriühing. Toetust ei ole määratud aktsiaseltsi, täisühingu, usaldusühingu või tulundusühistu vormis tegutsevatele ettevõtjatele.

## 8 Hindamiskriteeriumid

Taotlusi hinnatakse hindamiskriteeriumite alusel. Taotluste hindamisel antakse hindepunkte kuue erineva kriteeriumi alusel: varasem toetuse saamine, mahetootjaks olek, keskkonnasõbraliku majandamise (KSM) või loomade heaolu kohustuse omamine, tegutsemine valdkonnas, kus Eesti isevarustatuse tase ei ole tagatud, omaosaluse kasutamine, põllumajandusliku müügitulu osakaal kogumüügitulus. Maksimaalselt on võimalik taotlejal saada 51 hindepunkti. Lävend toetuse saamiseks on 14 hindepunkti (27% maksimum-punktidest).

Teises taotlusvoorus esitati kokku 15 taotlust, millest lävendi ületas 14 taotlust. Suurim punktisumma, mida taotleja teises taotlusvoorus sai, oli 39 hindepunkti. Esimeses taotlusvoorus oli maksimaalne punktisumma taotleja kohta samuti 39 hindepunkti ehk 76% maksimumpunktidest. II taotlusvoorus taotlejale antud hindepunktide jaotumist illustreerib joonis 5.



Joonis 5: Taotlejatele antud hindepunktide jagunemine

Algandmed: PRIA

## 9 Meetme indikaatorid ja sihttasemete saavutamine

Meede 6.3 panustab järgmistesse maaelu arengut käsitlevatesse Euroopa Liidu sihtvaldkondadesse (Euroopa Parlamendi ja nõukogu määruse (EL) nr 1305/2013 artikkel 5):

- sihtvaldkond 2A: Kõigi põllumajandusettevõtete majandustegevuse tulemuslikkuse parandamine ning põllumajandusettevõtete ümberkorraldamise ja moderniseerimise hõlbustamine, eelkõige eesmärgiga suurendada turul osalemist ja turule orienteeritust ning põllumajandusliku tegevuse mitmekesistamist. Nimetatud sihtvaldkonna alt on meede 6.3 programmeeritud;
- sihtvaldkond 2B: Piisavalt kvalifitseeritud põllumajandustootjate põllumajandussektorisse sisenemise lihtsustamine ja eelkõige põlvkondade vahetuse lihtsustamine. Nimetatud sihtvaldkond on meetme 6.3 raames kaasnev sihtvaldkond;

Sihtvaldkond 2A on peamine sihtvaldkond, kuhu meede 6.3 panustab programmiperioodil. See tähendab, et kõik meetme 6.3 raames esitatavad taotlused loetakse automaatselt sihtvaldkonda 2A panustavaks. Sihtvaldkonda 2B, mis on kaasnevaks sihtvaldkonnaks, panustavaks taotlusteks loetakse taotlused, mille on esitanud FIE-d, kes on 40-aastased või nooremad. Osühingu juhatuse liikmete vanuse kohta meetme 6.3 raames andmeid ei koguta.

Tulenevalt sellest, millise sihtvaldkonna alt on meede programmeeritud, on ette nähtud Euroopa Komisjoni poolt kehtestatud kohustuslikud indikaatorid liikmesriikidele, mille kohta tuleb seire käigus andmeid koguda ja Euroopa Komisjonile esitada. Meetmel 6.3 on kolm kohustuslikult kogutavat väljundindikaatorit:

- 0.1 „Riiklikud kulutused kokku“;
- 0.2 „Koguinvesteering“;
- 0.4 „Toetatavate põllumajanduslike majapidamiste/toetuse saajate arv“.

Meetme 6.3 indikaatori 0.1 sihttasemeks kogu perioodiks on seatud 2 000 toetatud ettevõtet.

Esimeses taotlusvoorus määrati toetust 633 ettevõttele, mis moodustab 31,6% perioodiks seatud 0.1 sihttasemest. Teises taotlusvoorus määrati toetust 8 ettevõttele, mis moodustab 0,4% perioodiks seatud 0.1 sihttasemest. **Kokku on toetus määratud 641 toetuse saajale, mis moodustab 32% seatud sihttasemest.**

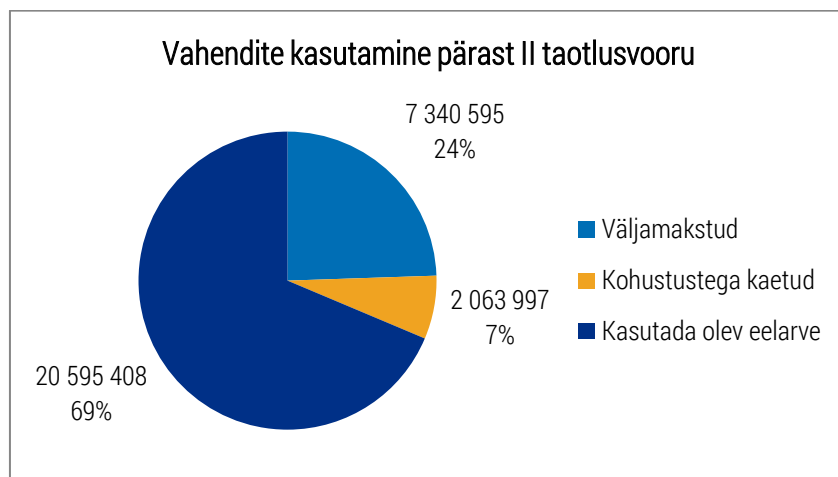
**Tabel 9: Kohustuslike väljundindikaatorite sihttasemete saavutamine**

Sihtvaldkond	01 (Riiklikud kulutused kokku rahuldatud taotluste pealt)	01 (Välja makstud riiklikud kulutused kokku)	02 (Koguinvesteeringud rahuldatud taotluste pealt)	02 (Välja makstud summaga seatud koguinvesteeringud)	04 (Toetuse saajate arv rahuldatud taotluste pealt)	04 (Väljamakseid saanud toetuse saajate arv)
<b>I taotlusvoor</b>						
2A	9 224 288	7 250 595	13 419 425	10 714 379	633	633
<b>II taotlusvoor</b>						
2A	120 000	90 000	130 660	98 035	8	8
<b>Kokku</b>	<b>9 344 288</b>	<b>7 340 595</b>	<b>13 550 085</b>	<b>10 812 414</b>	<b>641</b>	<b>641</b>

Algandmed: PRIA

## 10 Kokkuvõte

Meetme 6.3 kogu perioodi eelarve on 30 miljonit eurot. 2015 aasta jooksul on toimunud kaks taotlusvooru. II taotlusvoor oli suunatud vaid ettevõtjatele, kes omasid sigu.



Joonis 6: Meetme raames ettenähtud vahendite kasutamine pärast II taotlusvooru

Algandmed: PRIA

Kokku on toetus määratud 641 toetuse saajale, mis moodustab 32% seatud sihttasemest (2000 toetatud ettevõtjat). Kokku on toetust määratud 9 404 592 euro ulatuses. Enim on toetuse saajaid Tartumaal ja Pärnumaal. Esimese kahe taotlusvooru raames on olnud 2/3 toetuse saajatest on FIEd.