



MAAELUMINISTEERIUM



Euroopa Maaelu Arengu
Põllumajandusfond:
Euroopa investeeringud
maapiirkondadesse

Eesti maaelu arengukava 2014–2020 meetme 8 “Investeeringud metsaala arengusse ja metsade elujõulisuse parandamisse” I taotlusvoor rakendusanalüüs

Helve Hunt

maaparanduse ja maakasutuse büroo / peaspetsialist

Tallinn 2016

Sisukord

1	Sissejuhatus.....	3
1.1	Meetme eesmärk ja sisu	3
1.2	Taotlusvooru toimumine.....	4
1.3	Rakendusanalüüsi eesmärk.....	4
2	Toetuse taotlemine ja määramine	5
3	Toetatud tegevused.....	6
4	Investeeringute asukohajärgne analüüs	8
5	Toetuse saajate juriidiline vorm.....	12
6	Meetme indikaatorid ja sihttasemete täitumine	13
7	Kokkuvõte.....	14

1 Sissejuhatus

1.1 Meetme eesmärk ja sisu

Meetme „Investeeringud metsaala arengusse ja metsade elujõulisuse parandamisse“ (edaspidi *meede*) üldeesmärgiks on jätkusuutlik ja tulemuslik metsa majandamine, mis soodustab metsa elujõulisuse tõstmist metsa liigilise koosseisu parandamise või muude metsakasvatusevõtete rakendamise kaudu, metsa bioloogilise mitmekesisuse, tervikliku ökosüsteemi ja kaitsefunktsiooni säilimist ja taastamist, aidates alal hoida metsa multifunktsionaalset rolli ning selle vaimset ja kultuurilist pärandit.

Meede põhineb Riigikogu 15. veebruari 2011. a otsusega nr 909 OE kinnitatud Eesti metsanduse arengukavas 2020 sätestatud põhimõtetel. Eesti metsanduse arengukava kui riigi metsapoliitika elluviimise strateegiadokument põhineb Forest Europe jätkusuutliku metsamajanduse kriteeriumidel, mis arvestab Euroopa metsade 2020 eesmärkidega, toetab EL metsastrateegia põhimõtteid ja tegevusi ning on kooskõlas Euroopa Liidu metsandusstrateegia põhimõtetega: so toetada ja tõhustada metsa jätkusuutlikku majandamist ja multifunktsionaalsust. Metsameede aitab otseselt kaasa Forest Europe Euroopa metsade 2020 eesmärkide täitmisele, olles Eesti metsanduse arengukava aastani 2020 eesmärkide täitmise üks olulisimaid vahendeid.

Meetme rakendamise tegevused viiakse ellu kooskõlas metsaseaduses sätestatud eesmärgiga, milleks on tagada metsa kui ökosüsteemi kaitse ja säästev majandamine. Metsa majandamine on säästev, kui see tagab elustiku mitmekesisuse, metsa tootlikkuse, uuenemisvõime ja elujõulisuse ning ökoloogilisi, majanduslikke, sotsiaalseid ja kultuurilisi vajadusi rahuldava mitmekülgse metsakasutuse võimaluse.

Meede hõlmab Euroopa Parlamendi ja Nõukogu määruse (EL) nr 1305/2013, 17. detsember 2013, Euroopa Maaelu Arengu Põllumajandusfondist (EAFRD) antavate maaelu arengu toetuste kohta ja millega tunnistatakse kehtetuks nõukogu määrus (EÜ) nr 1698/2005, artikliga 24 (metsapõlengutest ja loodusõnnetustest ning katastroofidest tingitud metsakahjustuste ennetamine ja kõrvaldamine) ja artikliga 26 (investeeringud metsandustehnoloogiasse ning metsandussaaduste töötlemisse, mobiliseerimisse ja turustamisse) hõlmatud tegevusi.

Eesti maaelu arengukava (MAK) 2014–2020 alusel on meede tähistatud numbriga 8 ning jaotatud, lähtuvalt ülalnimetatud määruse (EL) nr 1305/2013 artiklitest, tingimuslikult allmeetmeks 8.3, 8.4 ja 8.6:

- allmeede 8.3 – metsakahjustuste ennetamine, mis hõlmab järgmisi ennetustegevusi:
 - metsapuude taimehaiguste ja -kahjustuste ennetamine,
 - metsatulekahjude ennetamine;
- allmeede 8.4 – loodusõnnetusest või tulekahjust kahjustatud metsa kahjustuste kõrvaldamine ja kahjustatud metsa taastamine;

- allmeede 8.6 – metsade elujõulisuse ja majandusliku väärtuse parandamine, hõlmates järgmisi tegevusi:
 - hooldusraie,
 - kasvavate puude laasimine,
 - ulukikahjustuste ennetamine,
 - metsamajandamise seadmete ja tarvikute soetamine.

Meetmes kavandatud toetatavad tegevused ei ole kiiret majanduslikku efekti andva iseloomuga, kuid aitavad tõhusalt kaasa metsade majandusliku väärtuse parandamisele ja metsamajanduse ning metsamajandajate jätkusuutlikkusele.

Kõikide tegevuste korral saab toetust metsamaale, mille inventeerimisandmed on kantud metsaressursi arvestuse riiklikusse registrisse (metsaregister).

Toetuse saajate sihtgrupp on erametsaomanikud, seal hulgas ettevõtjatest üksnes mikroettevõtjad, ja metsaühistud.

1.2 Taotlusvooru toimumine

Taotlusvoor toimus 2015. aasta juunis. Kõik toetuse andmisega seotud menetlustoimingud, v.a toetuse maksmise või maksmisest keeldumise otsuse tegemine, viib läbi SA Erametsakeskus.

1.3 Rakendusanalüüsi eesmärk

Käesoleva analüüsi eesmärk on anda lühiülevaade meetme rakendamise avavoorus esitatud taotlemise ja taotluste rahuldamise tulemustest, hõlmates järgmisi teemasid:

- toetuse taotlemine ja määramine;
- toetatud tegevused;
- investeeringute asukohajärgne analüüs;
- toetuse saajate juriidiline vorm;
- indikaatorid ja sihttasemete saavutamine.

Analüüsis ei käsitleta:

- toetuse väljamaksmisega seotud küsimusi, kuna väljamaksed ei ole alanud;
- hindamiskriteeriumite analüüsi, kuna kõigi nõuetele vastavate taotluste rahastamise summa ei ületanud toetuse eelarvet ning hindamiskriteeriume ei rakendatud.

2 Toetuse taotlemine ja määramine

Tabel 1

Allmeede	Eelarve	Esitatud taotluste arv	Esmakordselt esitatud taotlused		Rahuldatud taotlused		Taotletud toetuse summa (€)	Määratud toetuse summa (€)	
			Arv	Osakaal	Arv	Osa-kaal		Summa	Osakaal taotletud toetusest
8.4 Kahjustatud metsa taastamine	2 miljonit eurot	14	14	100%	5	36%	195 260	124 809	64%
8.3 Metsakahjustuste ennetamine		10	10	100%	10	100%	106 650	71 166	67%
KOKKU 8.3 ja 8.4		24	24	100%	15	63%	301 910	195 975	65%
8.6 Metsa- majandamisvõtete rakendamine		577	577	100%	533	92%	1 597 583	1 489 185	93%
KÕIK KOKKU		601	601	100%	548	91%	1 899 493	1 685 160	89%

Taotlusvoorus esitati kokku 601 taotlust ligi 1,9 miljoni euro toetuse saamiseks. Enim taotlusi ehk 577 taotlust, mis moodustab 96% kõigist taotlustest, esitati allmeetme 8.6 (metsamajandamisvõtete rakendamine) raames.

Esitatud taotlustest kiideti heaks ja tehti taotluse rahuldamise otsus 91% taotluste osas. Metsakahjustuste ennetamiseks esitatud taotlused rahuldati 100% ulatuses; kahjustatud metsa taastamiseks esitatud 14 taotlusest rahuldati 5 taotlust.

Taotluste rahuldamata jätmise peamised põhjused olid järgmised:

- puudus metsakaitseeksperimenti loodusõnnetuse või tulekahju kohta;
- kahjustuse osakaal oli väiksem kui 20% katastriüksusel paikneva metsamaa osa, kus kahjustus paikneb, pindalast.

Määratud toetuse summa on 1,69 miljonit eurot, mis moodustab esimeseks taotlusvooruks kavandatud eelarvest ehk 2 miljonist eurost 84%. Taotlusvooruks kavandatud eelarve ülejääk on veidi rohkem kui 314 000 eurot ehk 16% taotlusvooru eelarvest.

3 Toetatud tegevused

Tabel 2

Allmeede	Tegevus	Rahuldatud taotlused			Programmiperioodil elluviidud (väljamakstud) tegevused ³				
		Toetatud tegevuste arv ¹	Pindala (ha)	Summa (€)	Tegevuste arv	HA	Osakaal	Summa (€)	Osakaal rahuldatud taotluste
8.3	Haiguste ja kahjustuste ennetamine (metsaomandite arv; ha)	91	310,2	33 502					
	Tuletõkestusriba või -vööndi rajamine (m; ha)	0	0	0					
	Tuletõkestusriba või -vööndi korrashoidmine (metsaomandite arv; ha) ²	3		3 622					
	Tuletõrje veevõtukohta ja selle teenindusplatsi korrashoidmine (kohtade arv; ha) ²	0		0					
	Tuletõrje veevõtukohtade juurdepääsutee korrashoidmine (metsaomandite arv; ha) ²	8		32 113					
	Lõkke- ja õppepuhkekoha rajamine ja tähistamine (kohtade arv; ha)	0	0	0					
8.4	Kahjustuste kõrvaldamine (metsaomandite arv; ha)	12	48,1	52 488					
	Kahjustatud metsa taastamine (metsaomandite arv; ha)	20	68,6	53 714					
	Maapinna mineraliseerimine (metsaomandite arv/ha)	1	1,9	222					
	Metsakultuuri hooldamine (metsaomandite arv/ha)	51	185,7	18 384					
	KOKKU 8.3 ja 8.4	191	614,5 ha	195 975 €					
8.6	Hooldusraie (metsaomandite arv; ha)	2664	9891,4	1 384 028					
	Kasvavate puude laasimine (metsaomandite arv; ha)	108	284,9	22 750					
	Ulukikahjustuse ennetamine (metsaomandite arv; ha)	99	245,4	35 755					
	Seadmed ja tarvikud investeeringu-objektide kaupa (arv)	324		45 652					

Allmeede	Tegevus	Rahuldatud taotlused			Programmiperioodil elluviidud (väljamakstud) tegevused ³				
		Toetatud tegevuste arv ¹	Pindala (ha)	Summa (€)	Tegevuste arv	HA	Osakaal	Summa (€)	Osakaal rahuldatud taotlustest
	KOKKU 8.6	3195	10 422 ha	1 489 185 €					
-	KOKKU 8.3, 8.4 ja 8.6	3386	11 036 ha	1 685 160 €					

¹ Tegevuste arvu väljendab kõikide metsamaal tehtavate tegevuste arvu. Kui näiteks ühel ja samal katastriüksusel tehakse nii hooldusraiet kui ka kasvavate puude laasimist, on tegemist kahe tegevusega.

² Metsatulekahju ennetamise kaasneva kaitstava metsamaa pindala selgitatakse välja EMK poolt läbi viidava uuringuga programmiperioodi teisel poolel.

³ Väljamaksete tegemine ei ole alanud.

Analüüsid tabelis 2 märgitud tegevusi, on põhilised järeldused järgmised:

- kõikidest metsamaal kavandatud tegevustest, moodustavad enamuse hooldusraied (1,4 miljonit eurot ehk ligi 80% kogu määratud toetuse summast). Toetuse abil kavatakse korrastada ligi 10 000 ha kuni 30 aasta vanust noort puistut;
- kasvavate puude laasimist toetatakse 108 katastriüksusel paikneval ligi 300 ha-l metsamaal. Keskmiselt tehakse laasimist 2,6 ha-l ühe katastriüksuse kohta;
- meetme raames kavatakse soetada 324 ühikut seadmeid/tarvikuid. Nimetatust moodustavad põhilise osa võsasaed ja -lõikurid ning mootorsaed (kokku 225 ühikut ehk 70% kogu seadmete/tarvikute kogusest). Siinjuures tuleb märkida, et keskmine toetus ühe seadme kohta on 138 eurot. Keskmine toetus summa ühe erametsaomanikust mikroettevõtja kohta on 202 eurot ning ühe metsaühistu kohta 1019 eurot.

Lähtuvalt eeltoodust ning analüüsid toetuse andmisega seotud menetluskoormust ja -kulusid ning menetlemiseks tehtavate kulude (taotluste menetlemine, kohapealsed kontrollitoimingud jms) proportsionaalsust ühe seadme kohta eraldatava toetussummaga, tuleks kaaluda:

- seadmete ja -tarvikute soetamise toetamise jätkamise otstarbekust tervikuna, või
- seadmete ja -tarvikute soetamiseks toetuse andmist üksnes metsaühistutele.

Põhimõtteline probleem, mis väärrib kaalumist ja analüüsi, on seotud ulukikahjustuste ennetamise tegevustega. Esimese taotlusvooru tulemusena määrati ligi 21 000 eurot toetust aia soetamiseks ja paigaldamiseks. Selle toetusega saab piirata ulukite eest kokku 12 ha metsamaad (1750 €/ha). Samas repellendi kasutamiseks määrati toetust 15 000 eurot, millega saab ulukeid vältida/tõrjuda 233 ha metsamaal (64 €/ha). Kulude võrdlusest järeldub, et repellendiga ulukite tõrjumine on aedade kasutamisest ligi 30 korda odavam. Lähtudes eeltoodust:

- tuleks lõpetada aedade toetamine,
- jätkata ulukikahjustuste ennetamise raames üksnes repellendi soetamise ja kasutamise toetamist.

4 Investeeringute asukohajärgne analüüs

Tabel 3. Allmeetmed 8.3 ja 8.4 (metsakahjustuste ennetamine ja taastamine)

Allmeede	Maakond	Toetuse saajate arv	Toetatud metsaomandite arv	Toetatud metsaomanike arv	KOKKU	Rahuldatud taotluste summa (€)			
						Toetuse saaja kohta	Metsaomandi kohta	Metsaomaniku kohta	Maakonna elaniku kohta
8.3 ja 8.4	Harju	3	10	8	3467	1156	347	433	0,02
	Hiiu	0	0	0	0	0	0	0	0
	Ida-Viru	2	4	2	17 765	8883	4441	8883	0,19
	Jõgeva	0	0	0	0	0	0	0	0
	Järva	4	4	4	940	235	235	235	0,03
	Lääne	0	0	0	0	0	0	0	0
	Lääne-Viru	10	116	14	142 350	14 235	1227	10168	2,43
	Põlva	0	0	0	0	0	0	0	0
	Pärnu	1	1	1	119	119	119	119	0,003
	Rapla	1	1	1	486	486	486	486	0,014
	Saare	1	1	1	281	281	281	281	0,01
	Tartu	0	0	0	0	0	0	0	0
	Valga	3	10	3	25 093	8364	2509	8364	0,84
	Viljandi	1	6	6	3218	3218	536	536	0,07
Võru	3	5	4	2257	752	376	564	0,07	
KOKKU 8.3 ja 8.4	668 000 elanikku ⁴	29	159	44	195 975	6758	1233	4454	0,3

⁴ Seisuga 01.01.2015 on Eesti elanike arv 1 313 271 (allikas Statistikaamet). Analüüsis on välja arvatud suuremate linnade - Tallinna, Tartu, Kohtla-Järve, Narva ja Pärnu linna elanikud ehk elanike arv ilma nimetatud linnadeta on 668 000 inimest.

Kahjustatud metsa taastamiseks ja metsakahjustuste ennetamiseks viies maakonnas (Hiiu-, Jõgeva-, Lääne-, Põlva- ja Tartumaal) toetuse saajaid ei ole.

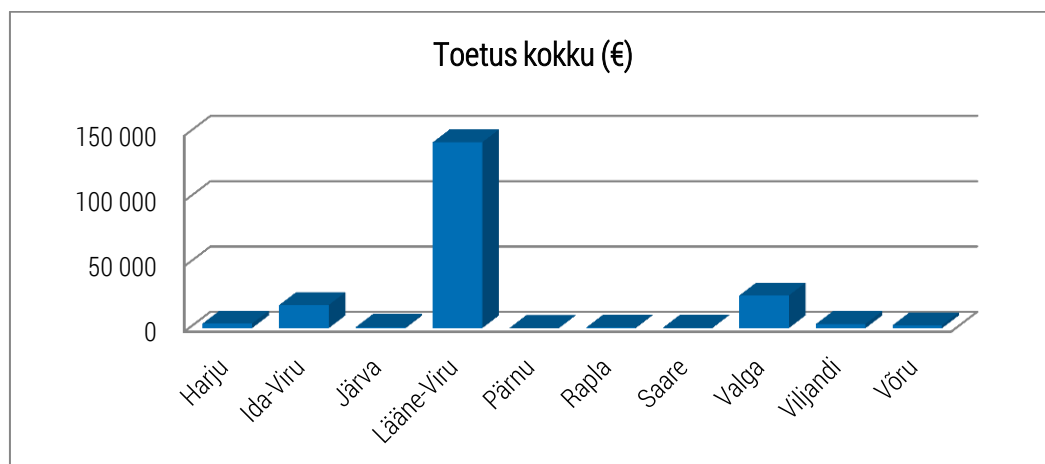
Tabelist 3A nähtub, et kahjustatud metsa taastamiseks ja metsakahjustuste ennetamiseks toetatakse kokku 44 metsaomaniku omandis olevat 159 metsaomandit.

Enamus toetuse summast (142 000 eurot ehk 73%) läheb Lääne-Viru maakonnas toimunud kahjustuste kõrvaldamiseks ja kahjustatud metsa taastamiseks (59 metsaomandile 116 700 eurot) ja metsatulekahju ennetamise tegevusteks (57 metsaomandile 26 000 eurot).

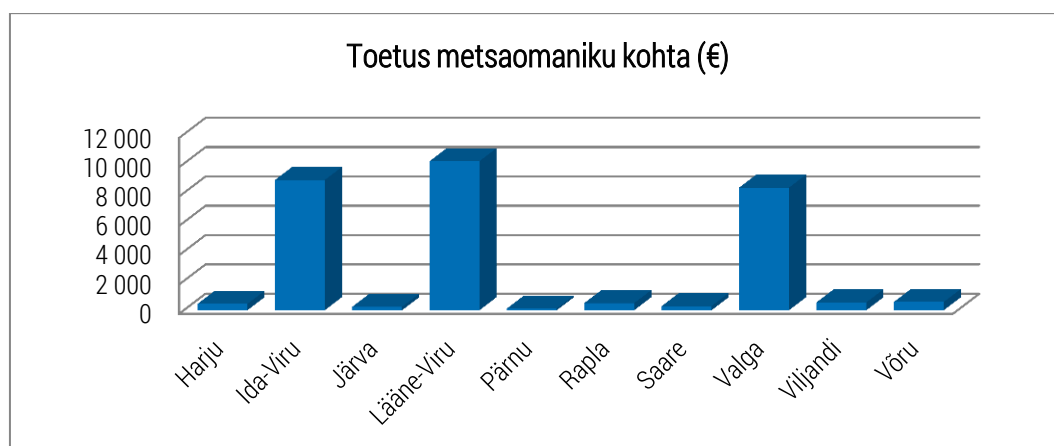
Ühe metsaomaniku kohta on eraldatud suurimad toetusesummad 14 Lääne-Virumaa metsaomanikule, 2 Ida-Virumaa metsaomanikule ja 3 Valgamaa metsaomanikule.

Vt ka jooniseid 1–3.

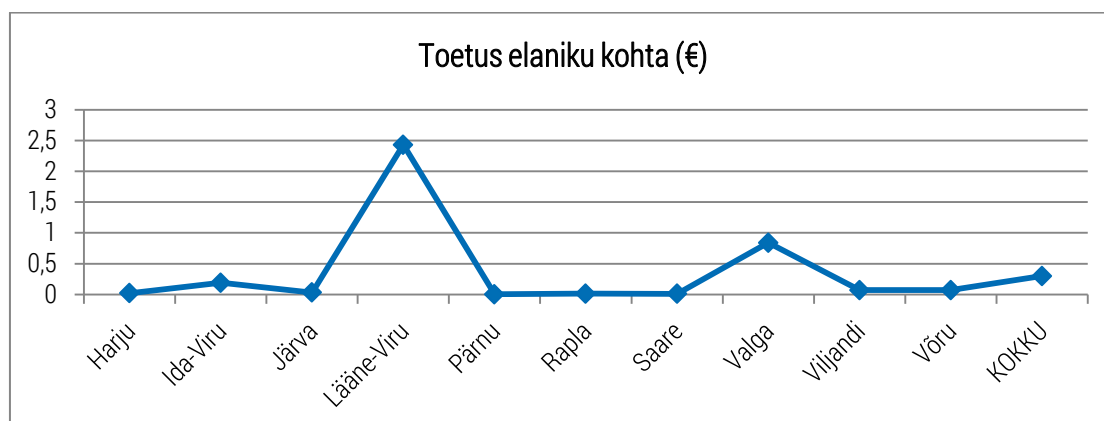
Joonis 1



Joonis 2



Joonis 3



Märkus: Seisuga 01.01.2015 on Eesti elanike arv 1 313 271 (allikas Statistikaamet). Analüüsis on välja arvatud suuremate linnade - Tallinna, Tartu, Kohtla-Järve, Narva ja Pärnu linna elanikud ehk elanike arv ilma nimetatud linnadeta on 668 000 inimest.

Tabel 4. Allmeede 8.6 (metsade elujõulisuse ja majandusliku väärtuse parandamine)

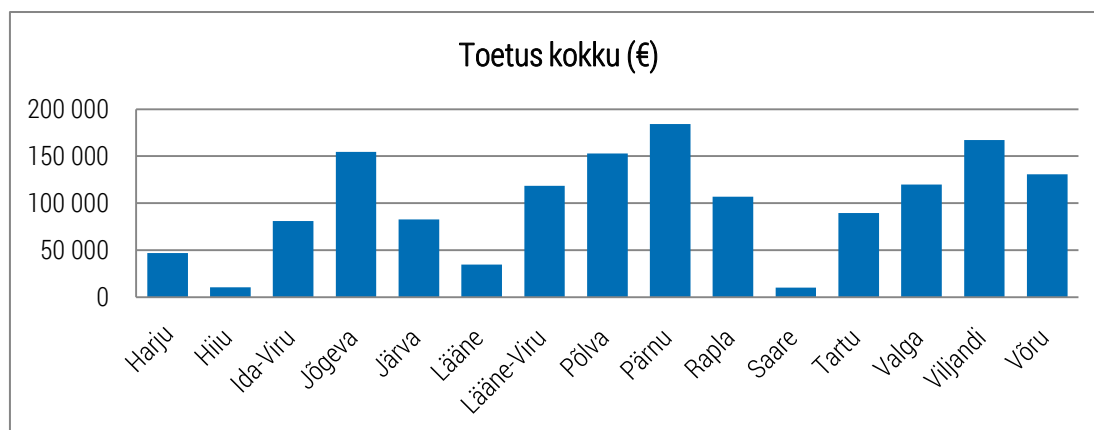
Allmeede	Maakond	Toetuse saajate arv	Toetatud metsa-omandite arv	Toetatud metsa-omanike arv	KOKKU	Rahuldatud taotluste summa (€)			
						Toetuse saaja kohta	Metsa-omandi kohta	Metsa-omaniku kohta	Maakonna elaniku kohta
8.6	Harju	29	84	58	46 924	1 618	559	809	0,3
	Hiiu	5	26	16	10 456	2 091	402	654	1,2
	Ida-Viru	26	160	68	80 983	3 115	506	1191	0,9
	Jõgeva	36	272	100	154 448	4 290	568	1544	5,0
	Järva	58	145	74	82 547	1 423	569	1116	2,7
	Lääne	14	90	40	34 508	2 465	383	863	1,4
	Lääne-Viru	48	208	110	118 382	2 466	569	1076	2,0
	Põlva	52	336	156	152 724	2 937	455	979	5,6
	Pärnu	66	322	129	184 033	2 788	572	1427	4,3
	Rapla	47	159	79	106 964	2 276	673	1354	3,1
	Saare	10	40	17	10 230	1 023	256	602	0,3
	Tartu	65	142	97	89 388	1 375	629	922	1,7
	Valga	77	237	97	119 689	1 554	505	1234	4,0
	Viljandi	81	268	120	167 179	2 064	624	1393	3,6
Võru	90	271	118	130 731	1 453	482	1108	3,9	
KOKKU 8.6	668 000 elaniku⁴	704	2760	1279	1 489 185	2 115	540	1164	2,2

⁴Seisuga 01.01.2015 on Eesti elanike arv 1 313 271 (allikas Statistikaamet). Analüüsis on välja arvatud suuremate linnade - Tallinna, Tartu, Kohtla-Järve, Narva ja Pärnu linna elanikud ehk elanike arv ilma nimetatud linnadeta on 668 000 inimest.

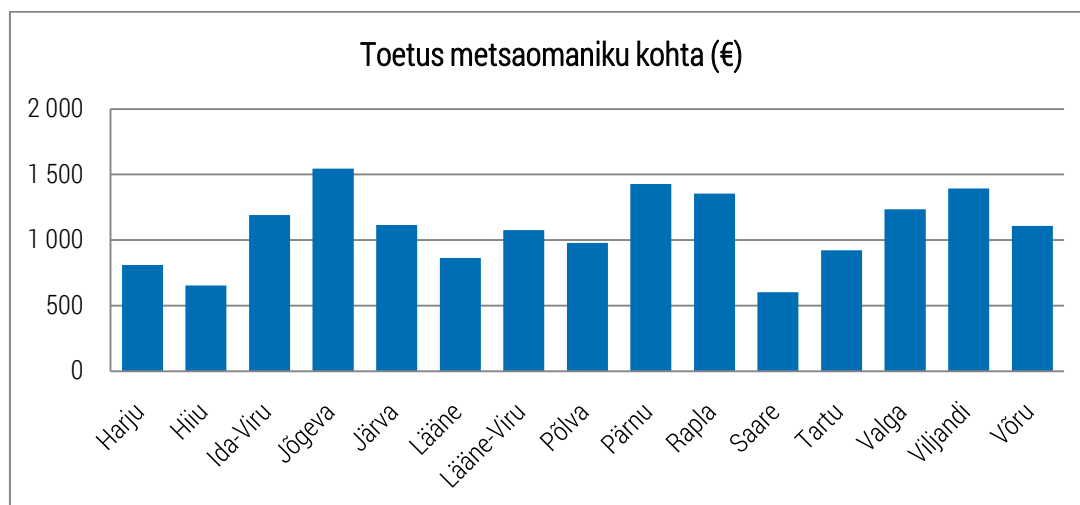
Allmeetme 8.6 raames toetatakse kokku 1279 omaniku omandis olevat 2760 metsaomandit, parendades kokku rohkem kui 10 400 ha metsa elujõulisust ja majanduslikku väärtust. Toetuse jagunemine, lähtuvalt maakondades paikneva metsamaa suurusest ja erametsaomanike arvust, on suhteliselt ühtlane. Kõige suuremad toetuse summad lähevad Pärnu ja Viljandi maakondadesse. Ühe metsaomaniku kohta on suurimad toetusesummad eraldatud 100 Jõgevamaa metsaomanikule, 120 Viljandimaa ja 79 Raplammaa metsaomanikule.

Vaata ka jooniseid 4–6.

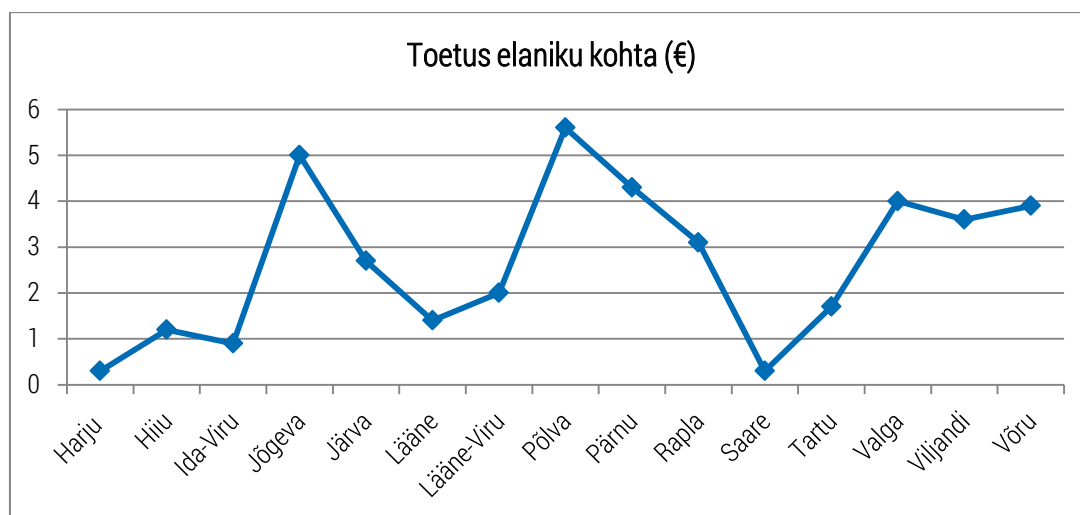
Joonis 4



Joonis 5



Joonis 6



Märkus: Seisuga 01.01.2015 on Eesti elanike arv 1 313 271 (allikas Statistikaamet). Analüüsis on välja arvatud suuremate linnade - Tallinna, Tartu, Kohtla-Järve, Narva ja Pärnu linna elanikud ehk elanike arv ilma nimetatud linnadeta on 668 000 inimest.

5 Toetuse saajate juriidiline vorm

Tabel 5

Allmeede	Toetuse saaja juriidiline staatus	Rahuldatud taotluste arv	Määratud toetus		Programmperioodil välja makstud toetus	
			Summa (€)	Taotleja kohta (€)	Summa (€)	Toetuse saaja kohta (€)
8.3 ja 8.4						
	Füüsiline isik	4	1 447	362		
	FIE	2	2 838	1 419		
	Mikroettevõtte	1	11 025	11 025		
	Metsaühistu	8	180 665	22 583		
	KOKKU 8.3 ja 8.4	15	195 975	13 065		
8.6						
	Füüsiline isik	299	270 146	903		
	FIE	108	122 781	1 137		
	Mikroettevõtte	98	269 779	2 753		
	Metsaühistu	28	826 479	29 517		
	KOKKU 8.6	533	1 489 185	2 794		
8.3, 8.4 ja 8.6						
	Füüsiline isik	303	271 593	896		
	FIE	110	125 618	1 142		
	Mikroettevõtte	99	280 804	2 836		
	Metsaühistu	36	1 007 144	27 976		
	KÕIK KOKKU	548	1 685 160	3 075		

Analüüsist järeldub, et kogu toetusest läheb metsaühistutele 60% ehk 1 miljon eurot.

512 erametsaomanikust on ligi 2/3 füüsilised isikud ning nemad saavad erametsaomanikele minevast toetussummast ligi 60%. Ühe erametsaomanikust taotleja kohta kuulub suurim toetussumma mikroettevõtjale (2836 € mikroettevõtja kohta).

6 Meetme indikaatorid ja sihttasemete täitumine

Tabel 6. Indikaator; sihttase; saavutatud sihttase; % eesmärgist¹

Indikaator	Sihttase/eesmärk	Saavutatud sihttase	% eesmärgist
Väljund			
Toetatud metsaomandite arv	7 000	2 919	42%
<i>Toetatud metsaomanike arv</i>		1 323	19%
Toetatud metsamaa pindala kokku	40 000 ha	11 036 ha	28%
Tulemus			
01	Riiklikud kulutused kokku	10 000 000 €	
02	8.6 koguinvesteering	18 000 000 €	3 040 573 € 17%
03	8.6 toetatud metsaomandite arv	6 800	2 760 41%
03-1	8.6 toetatud metsaomanike arv		1 279 19%
03-2	8.6 toetatud metsamaa kogupindala		10 422 ha
04	8.3 ja 8.4 toetatud metsaomandite arv	200	159 80%
04-1	8.3 ja 8.4 toetatud metsaomanike arv		44 22%
05	8.3 ja 8.4 toetatud metsamaa kogupindala	5 000 ha	615 ha ² 12% ²
R20/T19 ¹			
Mõju			
Komisjoni rakendusmääruse (EL) nr 834/2014, 22. juuli 2014, milles sätestatakse ühise põllumajanduspoliitika ühise seire- ja hindamisraamistiku kohaldamise eeskirjad, LISA ei eelda mõjuanalüüsi			

¹ Tabelis olevad andmed taotluste rahuldamise otsuste alusel

² Välja arvatud metsatulekahju ennetamisega hõivatud metsamaa

Tabelis 5 toodud kokkuvõttest nähtub, et esimese taotlusvooru järel on taotluste rahuldamise otsuste alusel väljundnäitajad täidetud ootuspäraselt:

- 7000 metsaomanikust on toetus määratud 1323 omanikule (kellel on 2919 metsaomandit) ehk eesmärk on toetatud metsaomanike puhul täidetud 19% ulatuses;
- toetatud metsamaa pindala sihttase on täidetud 28% ulatuses.

Eeldatavasti võib vajada korrigeerimist ehk sihttaseme suurendamist indikaator 04 järgmistel põhjustel:

- metsatulekahju ennetamise tegevuste puhul ennetustegevusega mõjutatud metsamaa pindala selgitatakse välja SA Erametsakeskus poolt programmiperioodi teises pooles läbiviidava uuringu raames. Lähtuvalt sellest ei sisaldu käesolevas aruandes, sh tabeli 5 indikaatori 05 puhul saavutatud sihttasemes, metsatulekahju ennetamisega hõlmatud pindala.
- esimese taotlusvooru tulemuste järel on toetatud metsaomandite ja/või -omanike arv suurusjärgus, mis võimaldab sihttaseme täituvuse enne programmiperioodi lõppu.

¹ Protsent põllumajandus- ja metsamaast, mida hõlmavad majandamislepingud, mis aitavad kaasa CO₂ sidumisele või säilitamisele (**rakendusmääruse IV lisa**)

7 Kokkuvõte

Esimese taotlusvooru tulemused kinnitavad, et kavandatud sihttasemed on täitunud ootuspäraselt. Eeldatavasti vajab korrigeerimist allmeetmete 8.3 ja 8.4 raames toetatud metsamaa pindala.

2016. aastal toimuvaks taotlusvooruks oleks koostöös Keskkonnaministeeriumi metsaosakonnaga, Eesti Erametsaliiduga ja SA Erametsakeskus nõukojaga asjakohane üle vaadata ja kaaluda mõnede toetatavate tegevuste nagu metsamajandamise seadmete ja -tarvikute soetamine ning ulukikahjustuste ennetamiseks aedade ja tarvikute soetamise toetamise vajalikkust.