



MAAELUMINISTEERIUM



Euroopa Maaelu Arengu  
Põllumajandusfond:  
Euroopa investeeringud  
maapiirkondadesse

# Eesti maaelu arengukava 2014–2020 meetme 6.1 “Noorte põllumajandus- tootjate tegevuse alustamine” I taotlusvooru rakendusanalüüs

*Tõnu Taat  
maatevõtluse büroo / peaspetsialist  
Tallinn 2017*

## Sisukord

Sissejuhatus .....	3
1 Mõisted ja metoodika .....	5
1.1 Mõisted .....	5
1.2 Metoodika alused .....	6
2 Toetuse taotlemine, määramine ja väljamaksmine .....	7
2.1 Toetuse taotlemine .....	7
2.2 Toetuse määramine .....	7
2.3 Toetuse väljamaksmine .....	8
3 Taotleja ja toetuse saaja tegevusala analüüs .....	9
4 Taotleja ja toetuse saaja asukoha analüüs .....	11
5 Taotleja ja toetuse saaja hariduse analüüs .....	13
6 Taotleja ja toetuse saaja soopõhine analüüs .....	15
7 Taotlejate ja toetuse saajate vanuse analüüs .....	17
8 Taotleja ja toetuse saaja juriidilise vormi analüüs .....	18
9 Hindamiskriteeriumite analüüs .....	19
9.1 Erialane ettevalmistus .....	22
10 Meetme indikaatorid ja sihttasemete saavutamine .....	24
11 Kokkuvõte .....	26

## Sissejuhatus

Käesolevas rakendusanalüüsis analüüsitakse Eesti maaelu arengukava 2014–2020 meetme 6 "Põllumajanduslike majapidamiste ja ettevõtluse areng" tegevuse liigi "Noorte põllumajandus-  
tootjate tegevuse alustamine" (edaspidi *meede 6.1*) rakendumist I taotlusvooru järgselt. Meetme 6.1 raames antakse nõuetekohastele taotlejatele nende äriplaani elluviimiseks toetust. Meede on perioodil 2007–2013 rakendatud samanimelise meetme jätkumeede.

Meetme 6.1 algandmed rakendusanalüüsi tarbeks laekusid 25.01.2017 (seisuga 17.01.2017). Täiendamist ja täpsustamist vajasis andmed taotlejate vanuse, soo ja hariduse ning põhitegevusala kohta, mis osaliselt laekusid 17.02.2017. Tegevusalade lõikes täpsemat analüüsi teha on keeruline, kuna toetuse taotlejate/saajate põhitegevusalaks on paljudel juhtudel märgitud korraga mitu tegevusala.

Toetuse üldeesmärk on noorte põllumajandustootjate tegevuse alustamise hõlbustamine ja põlvkondade vahetusele kaasaaitamine põllumajanduses ning kaasaegsete teadmistega ja kogemustega põllumajandustootjate jätkusuutliku vanuselise struktuuri kujundamisele kaasaaitamine. Spetsiifilisteks eesmärkideks on noorte põllumajandustootjate abistamine põllumajandusliku majapidamise sisseseadmisel, noorte põllumajandustootjate ettevõtte edaspidine struktuuriline kohandamine, tööhõive võimaluste laiendamine noortele ning noorte põllumajandustootjate erialase pädevuse ja töökogemuse suurendamine.

Toetust rakendatakse Euroopa Parlamendi ja nõukogu 17. detsembri 2013. a määruse (EL) nr 1305/2013, Euroopa Maaelu Arengu Põllumajandusfondist (EAFRD) antavate maaelu arengu toetuste kohta ja millega tunnistatakse kehtetuks nõukogu määrus (EÜ) nr 1698/2005 (edaspidi *määrus nr 1305/2013*) artikli 19 lõike 1 punkti 1 alapunkti i alusel.

2016. aasta oktoobris toimus meetme 6.1 raames esimene taotlusvoor.

Meetme 6.1 raames antakse toetust füüsilisest isikust ettevõtjale (edaspidi *FIE*) või äriühingule:

- kes või kelle osanikud või aktsionärid on nooremad kui 40 aastat ning kes alustavad esmakordselt oma põllumajandusliku tegevusega;
- FIE-l või äriühingu kõigil osanikel või aktsionäridel ja juhatuse liikmetel peab olema vähemalt kaheaastane põllumajandusalane töökogemus ja põllumajanduslik keskeri-, kutsekesk- või kõrgharidus või kutseseaduse § 4 lõikes 4 nimetatud kvalifikatsiooniraamistiku kutsekvalifikatsiooni viies tase põllumajandustootmise valdkonnas või peab taotleja omandama vastava töökogemuse või hariduse 36 kuu jooksul arvates taotluse rahuldamise otsuse tegemisest.

Toetust antakse uue põllumajandusettevõtte rajamise ja olemasoleva põllumajandusettevõtte ülevõtmise korral.

Meetme eelarve perioodiks 2014–2020 on 22,1 miljonit eurot. 2016. aasta I taotlusvooru eelarve oli 4 miljonit eurot. Enamik meetme eelarvest moodustub Euroopa Liidu ühtse põllumajanduspoliitika esimese samba vahenditest. Toetust antakse ühe taotleja kohta kuni 40 000 eurot.

Käesoleva rakendusanalüüsi eesmärk on:

- koostada toimunud taotlusvooru koondülevaade, esitada andmed taotluste ja toetuse saajate arvu ning määratud toetusest maakondade lõikes kohta;
- anda ülevaade seni toimunud taotlusvooru toetuse taotlejate ja sajate erialasest ettevalmistatusest, nende soo ning keskmise vanuse kohta;
- anda ülevaade toetuse taotlejate ja saajate arvust tegevusvaldkondade ja toetuse summa ning juriidilise vormi järgi;
- analüüsida meetme sihttasemete eeldatavat täitumist.

# 1 Mõisted ja metoodika

## 1.1 Mõisted

MAK	Eesti maaelu arengukava 2014–2020
Programmiperiood	Euroopa Liidu eelarveperiood aastateks 2014–2020
Toetus	MAK meetme 6.1 “Noorte põllumajandustootjate tegevuse alustamine”
I taotlusvoor	toetuse taotlusvoor, mis toimus 10–17.10.2016. a
Lävend	toetuse rakendusmääruses sätestatud hindamiskriteeriumite minimaalne hindepunktide summa toetuse taotluse rahuldamiseks on 15 hindepunkti.
Noor põllumajandustootja	põllumajandusliku tegevusega alustav füüsilisest isikust ettevõtja või ühe või mitme füüsilisest isikust osanikuga või aktsionäriaga äriühing (edaspidi <i>taotleja</i> ).  Taotluse esitamise ajal peab taotleja olema noorem, kui 40 aastat või peavad kõik tema osanikud ja juhatuse liikmed olema nooremad kui 40 aastat.  Füüsilisest isikust ettevõtjal või osahingul kõigil osanikel ja juhatuse liikmetel peab olema vähemalt kaheaastane põllumajandusalane töökogemus ja põllumajandusalane keskeri- kutsekesk- või kõrgharidus või “Kutseseaduse” § 4 lõikes 4 nimetatud “Kvalifikatsiooniraamistiku” viies kutsetase. Põllumajandusalase töökogemuse, hariduse või kutse puudumise korral peab füüsilisest isikust ettevõtja, osahingul osanik või osahingul juhatuse liige omandama need 36 kuu jooksul arvates taotluse rahuldamise otsuse tegemise päevast.
PRIA	Põllumajanduse Registrate ja Informatsiooni Amet
Heakskiidetud taotlus	toetuse taotlus, millele on PRIA teinud toetuse määramise otsuse (sõltumata sellest, kas toetus on juba välja makstud või mitte).
Toetuse saaja:	ettevõtja, kellele PRIA on toetuse määranud.
Määratud toetuse summa	toetuse taotlejale PRIA poolt määratud toetuse summa (sõltumata sellest, kas toetus on juba välja makstud või mitte). Tegemist on heakskiidetud taotlusega.
SA	Statistikaamet
FIE	füüsilisest isikust ettevõtja
OÜ	osahing äriseadustiku tähenduses

## 1.2 Metoodika alused

Rakendusanalüüsi koostamisel kasutati andmeid seisuga 17. jaanuar 2017. Analüüsitavad andmed koosnesid PRIA poolt esitatud noorte toetuse seirekoondtabelis kokkulepitud Euroopa Komisjoni poolt püstitatud kohustuslikest väljundnäitajatest ja siseriiklikest näitajatest. Näitajad pärinesid toetust taotlenud ettevõtjate taotlustest ja äriplaanidest. Oluline osa ettevõtjate struktuuri iseloomustavatest analüüsides on teostatud taotleja poolt esitatud andmete tuginedes.

Toetuste menetlemine ja administreerimine PRIA poolt, hindamiskomisjoni poolne hinnang ettevõtte äriplaanile ning ettevõtjate kinnitused peavad tagama piisava usaldatavuse Maaelu Arengu Euroopa Põllumajandusfondi (EAFRD) vahendite kasutamisel. Iga arenguga kaasnevad riskid, mille minimeerimine sõltub juba ettevõtja praktilisest tegevusest. Järelevalvet toetuse saajate osas teostatakse PRIA poolt. Koostaja analüüs viidi läbi kabinetuuringuna, kuna täiendavat küsitlust ettevõtjate seas ei teostatud. Lisaks eelpool nimetatule koguti püsihindaja poolt eraldi andmeid (08.01.2014 seisuga) meetme 1.2 toetuse saajate poolt omandatava hariduse kohta 36 kuu jooksul arvates taotluse rahuldamise otsuse tegemise päevast. Andmed koguti PRIAs kohapeal MAIT andmebaasist (meetme 1.2 investeeringu kontroll-lehelt) ja paber kandjal olevast taotlustoimikust.

Analüüsil kasutatavad spetsiifilised jaotused, sh loendamine, koondamine ja üldistamine, on täpsemalt selgitatud iga analüüsitava teema kirjelduses.

Põhiliselt kasutati järgmisi grupeerimisi:

- a. jaotamine taotlusvoorude järgi;
- b. jaotamine esitatud taotlusteks, heakskiidetud taotlusteks ehk toetuse saajateks ja mittesaanuteks. Esitatud taotlused hõlmavad nii heakskiidetud kui ka heakskiitmata taotlusi;
- c. jaotamine erialase pädevuse järgi;
- d. jaotamine alustatavateks ettevõtjateks (alustaja) ja vanemalt või vanavanemalt ettevõtluse ülevõtnud ettevõtjaks (ülevõtja);
- e. jaotamine planeeritavate tegevusalade alusel.

## 2 Toetuse taotlemine, määramine ja väljamaksmine

### 2.1 Toetuse taotlemine

1. märtsi 2017. aasta seisuga on toimunud toetuse raames üks taotlusvoor. PRIA tegi I taotlusvooru raames taotluse rahuldamise otsused 11. jaanuaril 2017. Taotlusvooru eelarve oli 4.0 miljonit eurot, mis moodustab 18% kogu meetme eelarvest (22,1 miljonit eurot).

Tabel 1. Taotlusvoorude eelarve ja toetuse taotlemine taotlusvooru põhisel

Taotlusvoor	Eelarve (€)	Taotlejate arv	Taotletud toetuse summa (€)	Kavandatud tegevuse kogumaksumus (€)	Ületaotlemine (korda)
I taotlusvoor	4 000 000	237	9 432 673	10 839 710	2,4

Algandmed: PRIA.

Enamus taotlejaid taotlesid toetust maksimaalse toetuse piirmäära (40 000 eurot) või sellele lähedase summa ulatuses. Taotlejate seas olid valdavas enamuses esmakordselt alustajad – 226 (95%), ülevõtjaid oli 11 (5%).

### 2.2 Toetuse määramine

I taotlusvooru raames määrati toetust 100-le taotlejale kogusummas 3 999 252 eurot. Rahuldatud taotluste raames kavandati tegevusi ellu viia suurusjärgus 4 618 780 eurot. Minimaalne hindepunktide summa toetuse taotluse rahuldamiseks on 15 hindepunkti. Rahuldati kõik nõuetele vastavad ja hindamiskriteeriumite lävendi ületanud taotlused, mis moodustasid 42,2% esitatud taotlustest ja taotletud toetussummast. I taotlusvoorus toetuse määramisi kajastab tabel 2.

Tabel 2. Toetuse määramine taotlusvooru põhisel

Meede 6.1	Rahuldatud taotluste arv	Esitatud taotluste arvust rahuldatute osakaal (%)	Määratud toetuse summa (€)	Kavandatud tegevuse kogumaksumus (€)	Määratud toetuse osakaal taotlusvooru eelarvest (%)
I taotlusvoor	100	42,2	3 999 252	4 618 781	100

Algandmed: PRIA.

Otsused tegi PRIA 11. jaanuaril 2017 nõuetekohastele taotlustele antavate hindepunktide alusel moodustatud paremusjärjestuse põhjal. Keskmise määratud toetuse summa oli 39 992,5 eurot, mis on toetuse maksimaalse piirmääraga (40 000 eurot) ligilähedane.

Kõige rohkem esitati taotlusi ja määrati toetusi mitmesuguste põllutöomasinate, traktorite ja – seadmete soetamiseks, looma- ja linnukasvatusega seotud investeringuteks, tootmis- ja kasvuhoonete rajamiseks ning sisustamiseks, taristu süsteemide väljaehitamiseks, aga ka tööloomade ja lindude, põllumaa, seemne, istikute jne ostuks.

Valdavas enamuses olid toetuse saajateks esmakordselt alustajad – 91 (91%) ülejäänud 9 olid ülevõtjad. Esmakordselt alustajate toetuse taotluse rahuldatute osakaal oli 40,3%, kuid ülevõtjate toetuse taotluse rahuldatute osakaal oli 81,8%. Siin avaldavad olulist mõju põlvkondade vahetuse eest antavad hindepunktid.

Eelnenud programmiperioodiga võrreldes vähenes I taotlusvoorus märgatavalt ülevõtjatest toetuse saajate osatähtsus (varem 24% nüüd 9%) ning kasvas alustajatest toetuse saajate osatähtsus (varem 77% nüüd 91%).

## 2.3 Toetuse väljamaksmine

Peale toetuse määramist maksti määratud toetustest välja esimene osa (75% määratud toetusest). Analüüsi koostamise ajaks on välja makstud 2 999 439 eurot.

Tabel 3. Toetuse väljamaksmine taotlusvooru põhiselt:

Meede 6.1	Väljamakse saanud taotluste arv	Rahuldatud taotlustest väljamakse saanud taotluste osakaal (%)	Väljamakstud toetuse summa (€)	Väljamakstud toetuse osakaal määratud toetusest (%)
I taotlusvoor	100	100	2 999 439	75

*Algandmed: PRIA.*

Toetuse teise osa (25% toetusest, maksimaalse summa määramisel 10 000 eurot) väljamaksmise eelduseks on kogu äriplaani kõigi toetuse abil tehtavate tegevuste ja kohustuste (k.a hariduse või kutsekvalifikatsiooni või töökogemuse omandamine) täitmine.



### 3 Taotleja ja toetuse saaja tegevusala analüüs

Toetuse taotlemisel märgib taotleja oma tegevuse tootmissuuna (edaspidi *tegevusala*), millesse kavandatakse toetuse abil investeerida. Kuna algandmetes esines ka toetuse taotlejaid tegevusalaga muu, siis nende taotlejate puhul on tehtud jaotamine tegevuse detailse kirjelduse alusel. Hindamiskriteeriumite alusel saavad eelistuse piimatootmise ning puuvilja-, marja-, viinamarja ja köögiviljakasvatuse tegevusalal tegutsevad taotlejad.

Tegevusalade lõikes on toodud toetuse taotlemine ja määramine järgnevas tabelis (vt tabel 4).

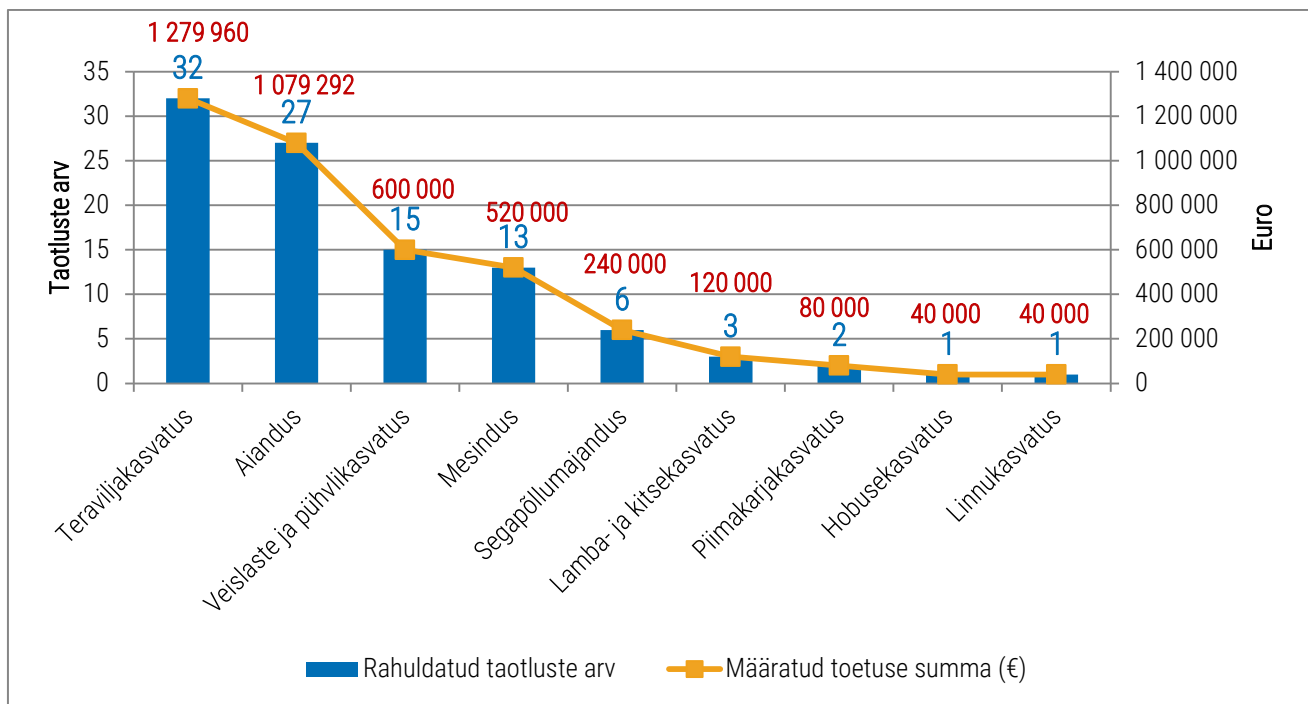
Tabel 4. Toetuse taotlemine ja määramine tegevusalade lõikes, I voor

Taotleja tegevusala	Esitatud taotluste arv	Rahuldatud taotluste arv	Taotletud toetuse summa (€)	Määratud toetuse summa (€)
Teravilja-, kaunvilja- ja õlitaimeseemnete kasvatus	70	32	2 799 960	1 279 960
Muu veislaste ja pühvlikasvatus	34	15	1 360 000	600 000
Puuvilja- ja marjakasvatus	27	14	1 057 248	559 312
Mesindus	26	13	1 039 996	520 000
Köögiviljakasvatus	22	9	865 743	359 980
Lamba- ja kitsekasvatus	18	3	710 000	120 000
Segapõllumajandus (tootmine ei ole spetsialiseerunud)	17	5	680 000	200 000
Piimakarjakasvatus	5	2	200 000	80 000
Hobusekasvatus ja muude hobuselaste kasvatus	4	1	160 000	40 000
Muu taimekasvatus	4	3	159 726	120 000
Heintaimede seemnetootmine	2	1	80 000	40 000
Linnukasvatus	2	1	80 000	40 000
Taimede paljundamine	2	1	80 000	40 000
Küülikukasvatus	1	0	40 000	0
Munatootmine	1	0	40 000	0
Seene ja trühvlikasvatus	1	0	40 000	0
Viinamarjakasvatus	1	0	40 000	0
I voor kokku	237	100	9 432 673	3 999 252

Algandmed: PRIA.

Suurima taotlejate arvuga tegevusaladel oli ka kõige rohkem heakskiidetud taotlusi. Neljal populaarsemal tegevusalal esitati kokku 157 taotlust, mis moodustab üle 66% kõigist taotlustest. Nimetatud tegevusaladel rahuldati 74 taotlust, mis moodustab 74% rahuldatud taotlustest. Hindamiskriteeriumite alusel eelistatud tegevusvaldkondadest esitati 55 taotlust (23% kõigist taotlustest) ja rahuldati 25 taotlust (25% rahuldatud taotlustest). Keskmiselt rahuldati 42% esitatud taotlustest. Enamik esitatud taotlustest sai positiivse otsuse muu taimekasvatuse (74% esitatud taotlustest rahuldati) ning puuvilja- ja marjakasvatuse tegevusalal (52% esitatud taotlustest rahuldati). Kõige väiksem toetuse saajate osakaal oli hobusekasvatuse (25%) ja segapõllumajanduse (29%) tegevusalal. Kuna taotletud ja määratud toetuse summa on kõigil taotlejatel ligilähedane, siis märgitud osakaalud kehtivad ka taotletud ja määratud toetuse osas.

Joonis 1. Toetuse saajate arv tegevusala/valdkonna ning määratud toetuse summa järgi, I voor (€)



Algandmed: PRIA.

Joonise parema mõistetavuse tagamiseks on osad tegevusalad grupeeritud. Aianduse valdkonda on loetud puuvilja- ja marjakasvatuse, köögiviljakasvatuse, viinamarjakasvatuse, taimede paljundamise ja muu taimekasvatuse tegevusalad. Linnukasvatuse valdkond hõlmab nii lindude kasvatamist lihaks kui ka munatootmiseks. Heintaimede seemnetootmine on loetud segapõllumajanduse osaks.

## 4 Taotleja ja toetuse saaja asukohta analüüs

Rakendusanalüüsis uuriti ühtlasi ka maakonnapõhist taotlemisaktiivsust ning selle seotust toetuse saamisega. Kõige rohkem on I taotlusvooru kestel esitatud taotlusi Lääne-Virumaa (34 taotlust), Viljandimaa (26 taotlust) ning Saare- ja Tartumaa (kumbki 21 taotlust) ettevõtjatelt. Kõige vähem on esitatud taotlusi Hiiumaa (4 taotlust) ja Valgamaa (6 taotlust) ettevõtjatelt. Erinevus väikseima ja suurima taotluste arvuga maakonna vahel on 8,5 - kordne. Samades maakondades on ka erinevaid ettevõtjaid vastavalt kõige rohkem või kõige vähem. Mõningane seos on tuvastatav madalama taotlemisaktiivsusega maakondade ja kasutatava põllumajandusliku maa suuruse vahel. Kõige rohkem kasutatavat põllumajandusmaad oli Lääne-Viru maakonnas – ca 107 tuhat hektarit ning kõige vähem Hiiumaa, Ida-Viru ja Valga maakonnas – vastavalt 16, 33 ja 44 tuhat hektarit.

Tabel 5. Toetuse I taotlusvooru taotlemine ja määramine maakondade lõikes)

Maakond	Taotluseid	Taotletud toetus (€)	Rahuldatud taotluste arv	Määratud toetus (€)	Määratud toetuse osakaal maakonnas taotletud summast (%)
Harjumaa	11	440 000	4	160 000	34
Hiiumaa	4	160 000	3	120 000	75
Ida-Virumaa	10	400 000	6	240 000	60
Järvamaa	15	578 000	6	240 000	42
Jõgevamaa	16	639 726	8	320 000	50
Läänemaa	13	520 000	5	200 000	38
Lääne-Virumaa	34	1 345 724	11	439 960	33
Pärnumaa	12	470 000	5	200 000	43
Põlvamaa	19	759 912	7	279 980	37
Raplamaa	13	520 000	8	320 000	62
Saaremaa	21	839 312	12	479 312	57
Tartumaa	21	840 000	9	360 000	43
Valgamaa	6	240 000	1	40 000	17
Viljandimaa	26	1 040 000	5	200 000	19
Võrumaa	16	639 999	10	400 000	63
<b>Kokku</b>	<b>237</b>	<b>9 432 673</b>	<b>100</b>	<b>3 999 252</b>	<b>42</b>

Algandmed: PRIA andmed seisuga 16.01.2017.

Toetuse saajaid oli rohkem Saare (12), Lääne-Viru (11) ja Võru (10) maakonnas. Väiksem toetuse saajate arv oli Valga (1), Hiiumaa (3) ja Harju (4) maakonnas, kus oli ka vähem taotlejaid (vastavalt 6, 4 ja 11).

Keskmiselt rahuldati 42% taotlustest, parimad tulemused olid Hiiumaa (75%), Võru (63%) ja Ida-Viru (60%) taotlejatel. Nõrgem toetuse saajate osatähtsus oli Valga (17%) ja Viljandi (19%) maakonna taotlejatel.

Joonis 2. Toetuse saajate paiknemine rahuldatud taotluste arvu järgi



Algandmed: PRIA.

Taotlemisaktiivsus on seotud teataval määral olemasoleva põllumajanduslikus tootmises kasutatava maa suurusega. Suurem toetuse saajate arv omakorda on seotud taotlemisaktiivsusega vastavas maakonnas.

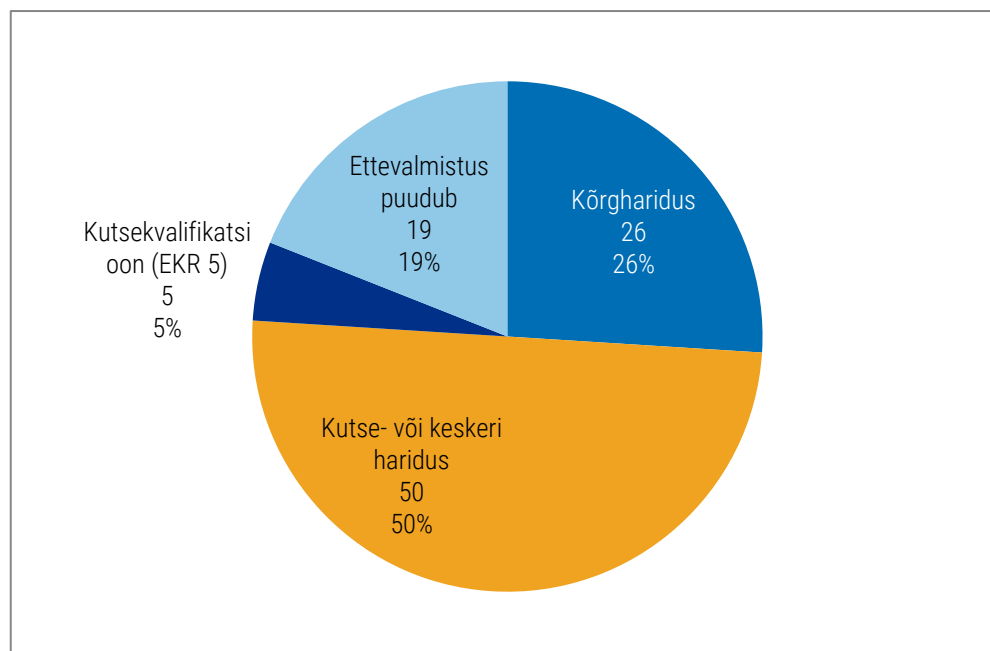
## 5 Taotleja ja toetuse saaja hariduse analüüs

100 toetuse saajast olid 81 erialase ettevalmistusega. Seega 81% esimese taotlusvooru raames toetust saanud ettevõtjatest oli nõutava haridustaseme või kutsetaseme enne toetuse taotlemist omandanud. Nimetatud näitaja on eelnenud programmiperioodi vastavast näitajast nelja protsendipunkti võrra suurem.

Kõige enam oli I taotlusvooru toetuse saajate hulgas kõrg- ja keskeriharidusega ettevõtjaid (76 ettevõtjat), moodustades põllumajandusliku haridusega toetuse saajate arvust 94%.

Viiendikul toetuse saajatel (19% kogu toetuse saajatest) puudus nõutav põllumajanduslik haridus või nõuetele vastav kutsekvalifikatsioon (vt joonis 3)

Joonis 3. Toetuse saajate haridus



Algandmed: PRIA.

Analüüsid eelmise programmiperioodi omandatud haridustaseme liikide ja taotlusvoorude lõikes toetuse saajate arvu muutust, tuli enim juurde toetuse saajaid, kes olid omandanud põllumajandusliku keskerihariduse (+ 25 PP) ning vähemaks jäi põllumajandusliku kutsekvalifikatsiooniga EKR 5 (-15 PP) ja kõrgharidusega toetuse saajaid (-5 PP). Kokkuvõttes on põllumajandusliku ettevalmistamisega toetuse saajate osatähtsus I voorus suurenenud eelnenud perioodi 77%-lt kuni 81%-ni.

Erialase ettevalmistusega (kõrg-, keskeri-, kutsekeskhariduse või kutsekvalifikatsiooniraamistikuga EKR 5 tase) 81-st toetuse saajast oli 73 alustajat ja 8 ülevõtjat. 91-st alustajast toetuse saajast oli erialase ettevalmistusega 73 (80%), erialane ettevalmistus puudus 18 alustajast toetuse saajal (20%) ja ühel üheksast ülevõtjast (11%). Ametialaste oskuste ja pädevuse puudumise korral peab toetuse saaja omandama need 36 kuu jooksul arvates taotluse rahuldamise otsuse tegemise päevast ja nimetatud tegevus peab kajastuma ka äriplaanis.

Toetust ei määratud 137 toetuse taotlejale. Toetuse mittesaajatest oli 112 taotlejat erialase ettevalmistuseta (s.o 82% kõigist toetuse mittesaajatest). Erialase ettevalmistusega oli kokku 25 toetust mittesaanud, nendest kõrgharidusega 2, keskeriharidusega 21 ja EKR 5 tasemega 2. Kõik toetuse mittesaajad olid alustajad ettevõtjad.

Kokkuvõtteks: toetuse saajatest 81%-l oli erialane ettevalmistus olemas, toetuse mittesaajatel aga ainult 18%-l. Erialase ettevalmistuseta oli 19% toetuse saajatest ja 82% toetuse mittesaajatest. Eeltoodu alusel saab järeldada, et erialase ettevalmistusega taotlejatel on toetuse saamise tõenäosus 4-5 korda suurem.

## 6 Taotleja ja toetuse saaja soopõhine analüüs

Esimese vooru tulemusena toetust saanute ja mittesaanute soolist jaotust ettevõtluvormide lõikes iseloomustab tabel 6, toetuse saajate ja mittesaajate sooline jaotus tegevusalade lõikes on esitatud tabelis 7 ja joonisel 4. **237st toetuse taotlejast olid 159 (67%) mehed ja 78 (33%) naised.**

Tabel 6. Toetuse saajate ja mittesaajate sooline jaotus ettevõtluvormide lõikes

Taotlusvoor ja ettevõtluvorm	Toetuse saajad (arv)		Toetust mittesaanud (arv)	
	mees	naine	mees	naine
I taotlusvoor – FIEd	10	5	9	11
I taotlusvoor – OÜd	58	27	81	35
I taotlusvoor – UÜ	0	0	1	0
<b>Kokku</b>	<b>68</b>	<b>32</b>	<b>91</b>	<b>46</b>

Algandmed: PRIA.

Osaihingud olid nii toetuse saajate kui ka mittesaajate hulgas enamuses (vastavalt 85% ja 84,7%). FIEd moodustasid ülejäänud 15%. Mehed moodustasid mõlemas alajaotuses enamuse – vastavalt 68% ja 66%. Seega toetuse saaja juriidilise vormi ja taotleja soo vahel puudub seos.

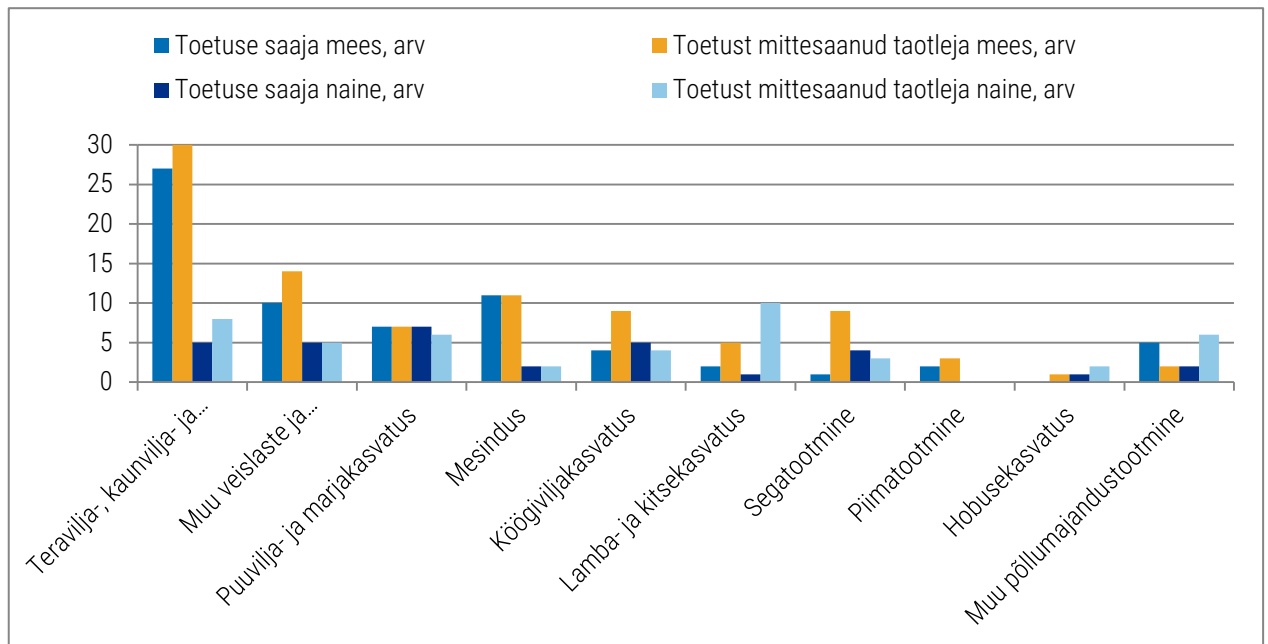
Tabel 7. Toetuse saajate ja mittesaajate sooline jaotus tegevusalade kaupa

Tegevusala	Toetuse saajad (arv)		Toetust mittesaanud (arv)	
	mees	naine	mees	naine
Teravilja-, kaunvilja- ja õlitaimeseemnete kasvatamine	27	5	30	8
Muu veislaste ja pühvlikasvatamine	10	5	14	5
Puuvilja- ja marjakasvatamine	7	7	7	6
Mesindus	11	2	11	2
Köögiviljakasvatamine	4	5	9	4
Lamba- ja kitsekasvatamine	2	1	5	10
Segatootmine	1	4	9	3
Piimatootmine	2	0	3	0
Hobusekasvatamine	0	1	1	2
Muu põllumajandustootmine	5	2	2	6
<b>KOKKU</b>	<b>68</b>	<b>32</b>	<b>91</b>	<b>46</b>

Algandmed: PRIA.

Soo kontekstis oli toetatud ettevõtjate seas kõige ebavõrdsemaks tegevusalaks teravilja-, kaunvilja- ja õlitaimeseemnete kasvatamine ning mesindus, kus iga naise kohta maksti toetust viiele mehele. Kaht meest toetati ühe naise kohta lihasekasvatamises. Kõikidel tegevusaladel v.a köögiviljakasvatamine ja segatootmine toetati aga arvuliselt mehi rohkem kui naisi. Ka toetust mittesaanute seas kehtisid samad tendentsid, kuigi nende hulgas oli sooline jaotus natuke võrdsem. Kokku toetati keskmiselt iga naise kohta kaht meest (suhe 1: 2,1) ja analoogne oli suhe ka toetust mittesaanute puhul (vastavalt 1:2,0). See tähendab, et käesoleva toetuse raames taotluse esitanud oli naistel sisuliselt meestega võrdne tõenäosus toetust saada (toetust sai 41% toetust taotlenud naistest ja 43% toetust taotlenud meestest).

Joonis 4. Toetust saanud ja mittesaanud meeste ja naiste suhe tegevusalade kaupa



Algandmed: PRIA.

I taotlusvoorus esitatud 237 taotlusest oli 78 esitatud naissoost ettevõtjate poolt (naisettevõtjate osatähtsus 32,9%). Toetus määrati 32 naisettevõtjale, mis moodustas 32% kõigist toetuse saajatest. Seega naiste osatähtsus nii toetuse saajate kui ka toetuse mittesaajate osas oli võrreldes meestega madalam, moodustades 32% toetuse saajate ja 33% toetust mitte saanute hulgast. Eelmisel perioodil oli naiste osatähtsus nii toetuse saajate kui ka toetuse mitte saajate osas võrreldes meestega samuti madalam, moodustades 25% toetuse saajate ja 33% toetust mitte saanute hulgast.

Eelistatuim tegevusala toetust saanud kui ka mittesaanud naisettevõtjate hulgas oli puuvilja- ja marjakasvatus (kus naiste osatähtsus võrreldes teiste tegevusaladega oli kõrgeim), moodustades vastavalt 50% ja 46% toetuse saajatest või mittesaajatest. Väikseim oli naiste osakaal toetuse saajatena ja mittesaajatena teravilja-, kaunvilja- ja õlitaimeseemnete kasvatus ning mesinduse tegevusala ettevõtjate hulgas (moodustades ca 18%).

Toetuse võimaluste kasutamisel olid mõnevõrra aktiivsemad meessoost noored ettevõtjad.



## 7 Taotlejate ja toetuse saajate vanuse analüüs

Meetme üldeesmärgiks on noorte põllumajandustootjate tegevuse alustamise hõlbustamine ja põllumajanduses põlvkondade vahetusele kaasa aitamine. Meetme abil soodustatakse noorema põlvkonna osalemist põllumajanduses, kuna noorte osakaal põllumajandusettevõtetes on väga madal. Meetme sihtrühmaks on alla 40-ne aastased ettevõtjad. Tulenevalt määrusest, peab toetuse taotleja olema noorem, kui 40 aastat või peavad tema osanikud ja juhatuse liikmed olema nooremad kui 40 aastat.

Toetuse taotlejate ja saajate vanus oli alates 18-st kuni 39 eluaastani. Taotlejate keskmiseks vanuseks oli 31 aastat. Keskmiseks toetuse saajate vanuseks kujunes 29,35 eluaastat, mis on eelnenud programmiperioodi kolme viimase taotlusvooru keskmise tasemel. FIEst taotlejate keskmine vanus oli 30 eluaastat, saajate oma 27 aastat. Toetuse saajate meeste keskmine vanus oli 28,5 eluaastat, naiste oma aga mõnevõrra suurem – 31,2 aastat.

Ülevõtjatest toetuse taotlejate (11 taotlejat) keskmine vanus oli 24,8 eluaastat, saajate (9 ettevõtjat) keskmine vanus oli 25,4 aastat. Ülevõtjad moodustasid ainult 4,6% taotlejatest ja 9% toetuse saajatest, mistõttu nende mõju keskmisele vanusele on väike. Kõige noorem ülevõtja oli 18-aastane teravilja-, kaunvilja- ja õlitaimeseemnete kasvatusena tegelev noormees (FIE). Nooremate toetuse saajate hulka kuuluvad ka kaks piimakarjakasvatajat, kes võtsid üle oma vanemate ettevõtte (20- ja 25-aastane). Põllukultuuride ning loomakasvatajatest toetuse saajate keskmine vanus oli 28 eluaastat (peamiselt teravilja-, kaunvilja- ja õlitaimeseemnete ning lihavedelike kasvatusega). Kõige vanemad toetuse saajad olid lamba- ja kitsekasvatajad (keskmine vanus 33 eluaastat). Nendest keskmiselt aasta võrra nooremad olid aianduse tegevusala (põhiliselt puuvilja-, marja- ja köögiviljakasvatuse) ja segatootmise ala toetuse saajad.

Eelneva programmiperioodi taotlusvoorude jooksul oli omanike ja juhatuse liikmete keskmine vanus<sup>1</sup> tegevusalade lõikes jäänud vahemikku 23 kuni 39 aastat. Mõnevõrra kõrgema vanusega ettevõtjate tegutsemisala oli seotud seakasvatusega (FIEde, osanike ja juhatuse liikmete keskmine vanus 34 aastat) ning noorema vanusega ettevõtjad põllukultuuride ja piimatootmisega (FIEde, osanike ja juhatuse liikmete keskmine vanus 28 aastat). Vaadeldes ettevõtjate vanuselise struktuuri muutust eelnenud programmiperioodi kaheksa taotlusvooru jooksul, oli taotlusvoorude lõikes lisandunud järjest nooremaid ettevõtjaid – taotlusvoorude lõikes oli keskmine vanuse muutus -1,5%.

<sup>1</sup> Füüsilisest isikust ettevõtja, osaniku ja juhatuse liikme vanuse leidmisel võeti aluseks toetuse taotlemise aasta.

## 8 Taotleja ja toetuse saaja juriidilise vormi analüüs

238-st toetuse taotlejast olid 35 (14,7%) toetuse taotlejat FIE-d ja 202 (84,9%) toetuse taotlejat osaühingud. Ühe taotleja ettevõtlusvormiks oli usaldusühing (UÜ), mis ei kvalifitseerunud toetuse saajaks. Toetus määrati 85-le osaühingule ja 15-le FIE-le. Toetust sai 42,9% toetust taotlenud FIEdest ja 42% osaühingutest. Seega toetuse saamise ja toetuse taotleja ettevõtlusvormi vahel ei ole seoseid.

Tabel 8. Toetuse saamise osatähtsus juriidiliste vormide ja taotlusvoorude kaupa

Taotlusvoor	Taotlejate arv			Toetuse saajate arv			Toetuse saajate osakaal (%)		
	FIE	OÜ	UÜ	FIE	OÜ	UÜ	FIE	OÜ	Keskmine
I voor kokku	35	202	1	15	85	0	42,9	42,0	42,0
... ülevõtjad	2	9	0	2	7	0	100	77,8	81,8
... alustajad	33	193	1	13	78	0	39,4	40,6	40,1

Algandmed PRIA.

I taotlusvoorus oli kõige suurem osakaal taotlejatel, kes kuulusid gruppi alustajad OÜd (81,1%) ja alustajad FIE-d (13,9%). Alustajate OÜde keskmine toetuse saajate osakaal oli 40,6%, FIEde vastav näitaja oli 39,4%. Kõige väiksema osakaaluga olid esimeses taotlusvoorus ülevõtjad – esitati taotlusi 11, neist rahuldati 9 (9% toetuse saajatest). Ülevõtjate keskmine toetuse saajate osakaal oli 81,8%, s.h FIEdel 100% ja OÜdel 77,8%. Ülevõtjatest toetuse taotlejatest olid 2 FIE-d ja 9 OÜ-d, saajatest olid 2 FIE-d ning 7 OÜ-d.

Eelnenud perioodil oli toetuse saajaid kokku 846, kellest FIE-d moodustasid 30,7% (260 ettevõtjat) ja osaühingud 69,3% (586 ettevõtjat). Ülevõtjad moodustasid keskmiselt 24% (203 ettevõtjat) kõigist eelneva perioodi toetuse saajatest, nendest 1/4 olid FIE-d.

## 9 Hindamiskriteeriumite analüüs

Määruse lisa A-osas sätestatud hindamiskriteeriumitele vastavuse hindamiseks ja taotluste paremusjärjestuse moodustamise ettepaneku tegemiseks moodustab PRIA nõuandva hindamiskomisjoni. Komisjon hindab füüsilisest isikust ettevõtjate või äriühingu osanike või aktsionäride erialase ettevalmistuse sobivust põllumajandusliku ettevõtlusega alustamiseks (äriplaanis kavandatud tootmissuunaga seotud vajalik põllumajanduslik kõrgharidus, põllumajandusalane keskeri- või kutsekeskharidus või EKR viies kutsetase) ning varasemat töökogemust põllumajandusettevõttes või muus valdkonnas. Töökogemus põllumajandusettevõttes töötamisest peab kõrgemate hindepunktide saamiseks olema seotud äriplaanis kavandatud tegevustega (aiandus, köögiviljakasvatuse, taimekasvatuse, loomakasvatuse, segatootmine jne).

PRIA hindab määruse lisa B-osa. PRIA saab e-taotluse esitamise käigus kogu vajaliku teabe lisa B-osas kehtestatud hindamiskriteeriumidele (põlvkondade vahetuse ja piimakarjakasvatuse soodustamine ning puuvilja-, marjakasvatuse ja köögiviljakasvatuse soodustamine) vastavuse kohta ning annab esitatud e-taotluse alusel hindepunkte.

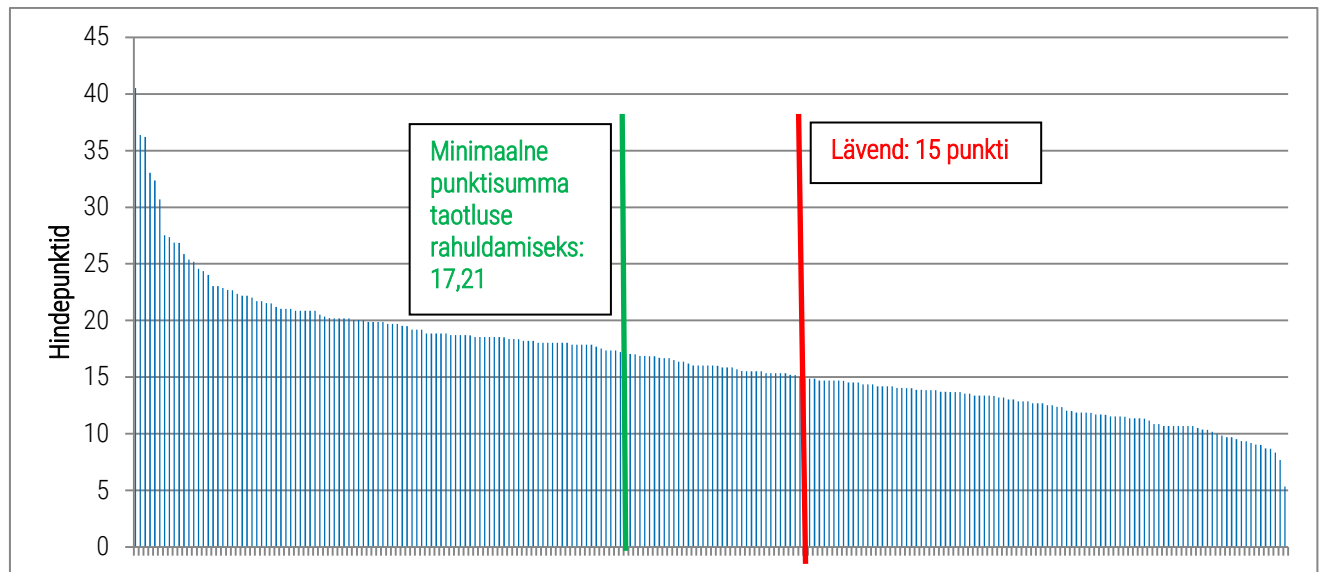
Kuna toetuse üks eesmärk on aidata kaasa põlvkondade vahetusele põllumajanduses, siis tuleb arvestada, et vanem või vanavanem, kes annab oma ettevõtte üle, peab põllumajandusega tegelemise ka lõpetama. Äriühingute puhul kontrollitakse näiteks, kas osakud või aktsiad on vahetanud omaniku.

Taotluste paremusjärjestuse koostamiseks liidab PRIA hindamiskomisjoni töö tulemusel saadud hindepunktid ja ka PRIA poolt antud hindepunktid kokku. Taotluste paremusjärjestuse koostamisel loetakse paremaks kõrgema hindepunktide summa saanud taotlused.

Taotluse rahuldamiseks peab olema taotlus saanud vähemalt minimaalselt nõutava hindepunktide arvu - vähemalt 30% (15 hindepunkti) maksimaalsest kehtestatud hindepunktide summast. Võrdsete hindepunktidega taotluste puhul eelistatakse taotlust, mille on esitanud noorem FIE või äriühingu osanik või aktsionär, kui taotlejaks on ühe osanikuga või aktsionäri äriühing. Juhul, kui taotlejaks on mitme füüsilisest isikust osaniku või aktsionäri äriühing, võetakse aluseks äriühingu osanike või aktsionäride vanuse aritmeetiline keskmine.

Taotlejate jagunemine hindepunktide summa järgi on kujutatud joonisel 5

### Joonis 5. Taotlejate jagunemine hindepunktide summa järgi



Algandmed: PRIA.

Taotlejate keskmine hindepunktide summa oli 16,58 hindepunkti. Kokku ületasid 15 –punktilise lävendi 137 taotlejat (58% taotlejatest). Eelarve piiratuse tõttu sai võimalikuks rahuldada kokku 100 taotlust. Toetuse saajate keskmiseks hindepunktide summaks kujunes 21,3 punkti. Viie parima toetuse saaja hindepunktide summa oli 32,36 kuni 40,52 punkti vahel, keskmiseks oli 35,7 punkti. Paremuselt viimase viie toetuse saaja hindepunktid olid vahemikus 17,21 – 17,53 punkti, keskmiseks oli 17,36.

Taotluste hindamisel I taotlusvoorus oli paremusjärjestuse moodustamiseks kasutusel kuus hindamiskriteeriumit:

- taotleja haridus (edaspidi *pädevus*);
- taotleja varasem töökogemus (edaspidi *töökogemus*);
- äriplaani jätkusuutlikkus ja äriidee vastavus meetme eesmärkidele, mis omakorda koosnes viiest alakriteeriumist. Alakriteeriumid keskendusid eraldi äriideele, ressurssidele, finantsvõimekusele, turuosale ja üldisele jätkusuutlikkusele (edaspidi *äriplaani realistlikkus*);
- põlvkondade vahetuse soodustamine (edaspidi *ülevõtmine*);
- piimakarjakasvatuse soodustamine (edaspidi *piimakari*);
- puuvilja-, marjakasvatuse ja köögiviljakasvatuse soodustamine (edaspidi *aiandus*).

Kõige suurem saadud punktisumma oli 40,52 (81% maksimumpunktidest) ja kõige väiksem 5,35. Paremuse järjekorras viimase toetuse saaja punktisumma oli 17,21. Aianduse tegevusalade soodustamise kriteeriumile vastavaid taotlusi I voorus ei laekunud.

Hindepunktide analüüsist selgub, et kõige enam punkte saadi äriplaani realistlikkuse (taotlejate ja toetuse saajate hindepunktide osakaal vastavalt 55,6% ja 51%) ja pädevuse eest (taotlejate hindepunktide osakaal 24,2%, toetuse saajatel 27,4%) (vt tabel 9).

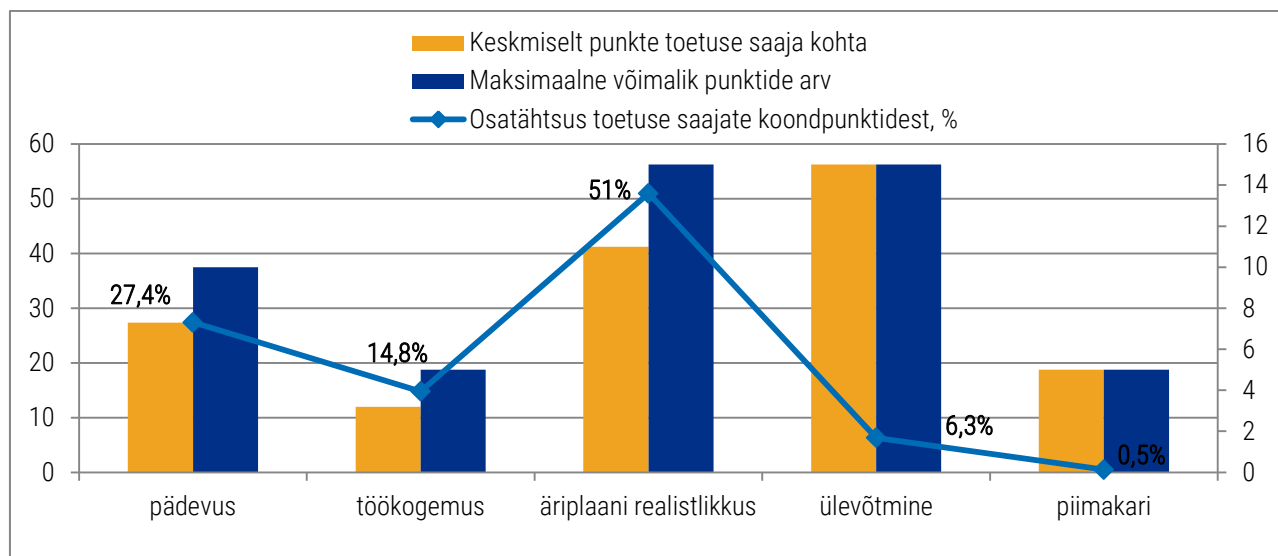
Tabel 9. I taotlusvooru toetuse taotlejate ning saajate hindepunktid hindamiskriteeriumite lõikes

	Hindamiskriteeriumid						Kokku
	pädevus	töö- kogemus	äriplaani rea- listlikkus	ülevõt- mine	piima- kari	aiandus	
Taotlejate arv kokku, kes on saanud punkte vastava kriteeriumi eest	208	237	237	11	2	0	237
Taotlejate punktid kokku	968	633	2227	165	10	0	4003
Osatähtsus koondpunktidest, %	24,2	15,8	55,6	4,1	0,3	0	100
Keskmiselt ühe taotluse kohta	4,65	2,7	9,4	15	5	0	30
Toetuse saajate arv, kes on vastava kriteeriumi osas punkte saanud	81	100	100	9	2	0	103
Toetuse saajate punktid kokku	591	319	1100	135	10	0	2155
Osatähtsus toetuse saajate koondpunktidest, %	27,4	14,8	51	6,3	0,5	0	100
Keskmiselt ühe toetuse saaja kohta	7,3	3,2	11	15	5	0	21,5
Maksimaalne võimalik punktide arv hindamiskriteeriumi eest	10	5	15	15	5	0	50

Algandmed: PRIA.

Nimetatud kriteeriumitele järgnes töökogemuse hindepunktide osakaal, mis taotlejatel ja toetuse saajatel oli vastavalt 15,8% ja 14,8%. Toetuse saajate jagunemine hindepunktide järgi on kujutatud joonisel 6.

Joonis 6. I taotlusvooru toetuse saajate jagunemine hindepunktide järgi



Algandmed: PRIA.

Hindamiskriteeriumitest avaldasid suurimat mõju need punktid, mille osatähtsus koondpunktide osas oli toetuse saajatel suuremad taotlejate vastavast näitajast.

Analüüsist tulenevalt avaldas kõige enam mõju hindamistulemusele pädevuse ja ülevõtmise kriteerium. Taotlejatel moodustas pädevuse hindamiskriteerium koondpunktide summast 24,2% ning toetuse saajatel 27,4%. Ülevõtmise kriteeriumi vastavate hindepunktide osatähtsus oli 4,1% ja 6,3%.

## 9.1 Erialane ettevalmistus

Erialase ettevalmistuse hindamiskriteerium koosneb kahest alakriteeriumist, millest olulisema punktisumma andis põllumajanduslik haridus (7 punkti) ja väiksema osa majanduslik või juhtimisalane haridus (3 punkti). Esimese taotlusvooru toetuse taotlejatel moodustas põllumajanduslik haridus koos põllumajandusliku kutsekvalifikatsiooniga kogu pädevuse eest saadud hindepunktidest 77,2% ning toetuse saajatel vastav näitaja 81,2%. Seega oli suurema mõjuga hindepunkt põllumajandusliku kõrg-, keskeri- ja kutsekeskhariduse eest (vt tabel 10).

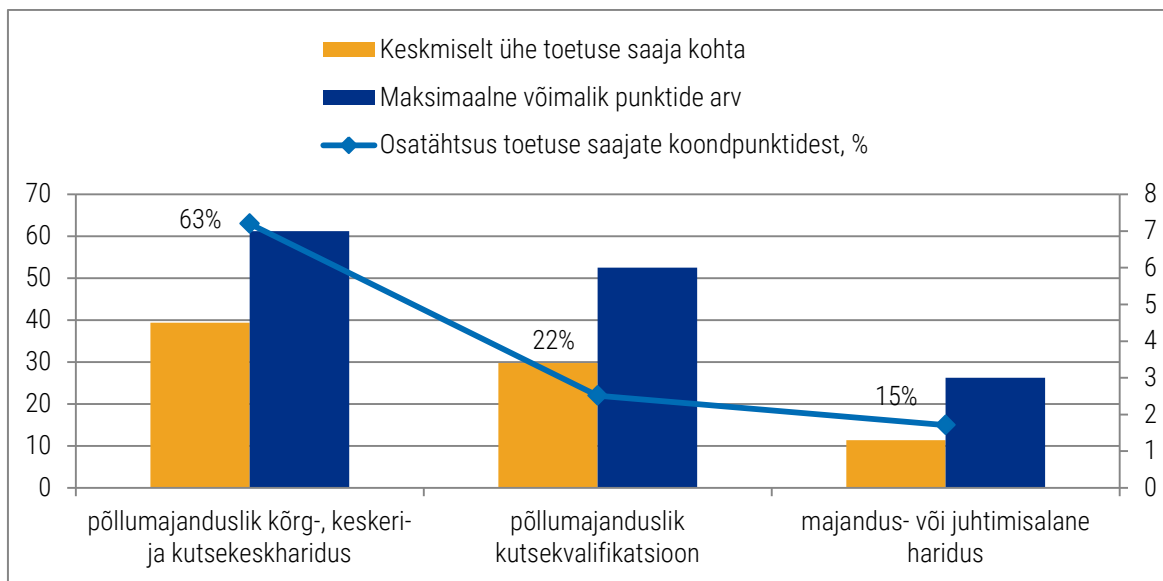
Tabel 10. I taotlusvooru pädevuse hindepunktide detailsem ülevaade

Näitaja	Pädevus			Kokku
	põllumajanduslik kõrg-, keskeri- ja kutsekesk- haridus	põllumajanduslik kutsekvalifikatsioon	majandus- või juhtimis- alane haridus	
Taotlejate arv kokku, kes on saanud punkte vastava kriteeriumi eest	208	86	178	208
Taotlejate punktid kokku	699	242	204	1145
Osatähtsus koondpunktidest, %	61	21	18	100
Keskmiselt ühe taotluse kohta	3,4	0,2	1,1	4,2
Toetuse saajate arv, kes on vastava kriteeriumi osas punkte saanud	97	45	78	97
Toetuse saajate punktid kokku	448	153	105	706
Osatähtsus toetuse saajate koondpunktidest, %	63	22	15	100
Keskmiselt ühe toetuse saaja kohta	4,5	3,4	1,3	7,1
Maksimaalne võimalik punktide arv hindamiskriteeriumi eest	7	6	3	10

Algandmed: PRIA.

Keskmiselt ühe toetuse saaja kohta saadi põllumajandusliku ettevalmistuse omamise eest 4,5 hindepunkti ning majandusliku- või juhtimisalase hariduse eest 1,3 punkti, mis kokkuvõttes moodustas 71% pädevuse maksimaalsest võimalikust. Toetuse saajate jagunemine pädevuse alakriteeriumite eest saadud hindepunktide järgi on kujutatud joonisel 7.

Joonis 7. I taotlusvooru toetuse saajate pädevuse hindepunktide jagunemine alakriteeriumite lõikes



Algandmed: PRIA.

Pädevuse kriteeriumite analüüsist tulenevalt avaldas kõige enam mõju hindamistulemusele põllumajandusliku kõrg-, keskeri- ja kutsekeskhariduse (63% pädevuse koondpunktidest) ning põllumajandusliku kutsequalifikatsiooni alakriteeriumid (22% pädevuse koondpunktidest).

Põllumajandusliku kõrg-, keskeri- ja kutsekeskhariduse alakriteeriumi eest anti hindajate poolt ühe keskmise taotleja kohta 3,4 hindepunkti, toetuse saaja keskmine oli märksa kõrgem – 4,5 punkti, põllumajandusliku kutsequalifikatsiooni alakriteeriumi eest sai keskmine taotleja 0,2 punkti, toetuse saaja kohta aga oli keskmine 3,4 punkti. Majandus- või juhtimisalase hariduse alakriteeriumi eest anti keskmise taotleja kohta 1,1 hindepunkti, toetuse saaja keskmine oli suurem – 1,3 hindepunkti.

## 10 Meetme indikaatorid ja sihttasemete saavutamine

Tegevuse liik 6.1 panustab järgmistesse maaelu arengut käsitlevatesse Euroopa Liidu sihtvaldkondadesse (Euroopa Parlamendi ja nõukogu määruse nr 1305/2013 artikkel 19):

- sihtvaldkond 2B: kõik noorte põllumajandustootjate tegevusega alustamise projektid;

lisanduvad/kaasnevad sihtvaldkonnad, mis projektidel saavad olla:

- sihtvaldkond 2A: projektid, mis tehakse ettevõtjate poolt, kes on üle võtnud oma vanema, vanavanema või mõne muu ettevõtte;
- sihtvaldkond 5C:- projektid, mille raames tehakse investeeringuid bioenergiasse;
- sihtvaldkond 6A:- projektid, mis tehakse ettevõtjate poolt, kes on asutanud uue ettevõtte.

Tulenevalt sellest, millise sihtvaldkonna alt on meede programmeeritud, on ette nähtud Euroopa Komisjoni poolt kehtestatud kohustuslikud indikaatorid liikmesriikidele, mille kohta tuleb seire käigus andmeid koguda ja Euroopa Komisjonile esitada. Meetmel 6.1 on kolm kohustuslikult kogutavat väljundindikaatorit:

- 0.1 – "Avaliku sektori kogukulud";
- 0.2 - "Koguinvesteering eurodes (avalik + erasektor)";
- 0.4 - "Toetuse saajate arv".

Meetme 6.1 indikaatori 0.4 sihttasemeks kogu perioodiks on seatud 554 toetatud ettevõtet. Esimeses taotlusvoorus määrati toetust 100 ettevõttele, mis moodustab 18,1% perioodiks seatud 0.4 sihttasemest. Meetme 6.1 raames lõplikult välja makstud taotlusi veel ei ole. Välja on makstud toetuse esimene osa (toetus makstakse kahes osas).

Tabel 11. Kohustuslike väljundindikaatorite sihttasemete saavutamine

Sihtvaldkond	01 (Riiklikud kulutused kokku rahuldatud taotluste alusel)	01 (Välja-makstud riiklikud kulutused kokku)	02 (Kogu-investeering rahuldatud taotluste alusel)	02(Välja-makstud summaga seotud kogu-investeering)	04 (Toetuse saajate arv rahuldatud taotluste alusel)	04 (Välja-makseid saanud toetuse saajate arv)
<b>Eesmärk</b>		22 124 000		22 124 000		554
<b>I taotlusvoor</b>						
<b>2B</b>	3 999 252	2 999 439	4 727 247	-	100	100
<b>Kokku saavutatud</b>	3 999 252	2 999 439	4 727 247	-	100	100
<b>Täitmise osakaal (%)</b>	18%	13,6%	21,4%	-	18,1%	18,1%

Algandmed: PRIA.

Meetme 6 tegevuse liigi 6.1 kohustuslikuks eesmärkindikaatoriks on T5 (protsent põllumajanduslikest majapidamistest, kes on teinud maaelu arengu programmi toetusel ettevõtte arenguplaani/investeeringuid noorte põllumajandustootjate jaoks).

Sihtvaldkonnas 2B on eesmärgiks seatud, et 2023. aastaks on 2,82% põllumajanduslikest majapidamistest teinud maaelu arengu programmi toetusel ettevõtte arenguplaani/investeeringuid noorte põllumajandustootjate jaoks. Indikaatori sihtväärtus analüüsi koostamise ajaks on 0, s.o 0% kavandatud lõplikust sihtväärtusest.



Toetuse rakendamisega alustati 2016. aastal, äriplaani rakendamise periood on kaks aastat, mistõttu analüüsi koostamise ajaks lõpetatud projekte ei ole ning indikaatorite realiseerimise näitajateks on "0".

## 11 Kokkuvõte

Käesoleva töö raames analüüsiti MAK 2014–2020 meetme 6.1 "Noorte põllumajandustootjate tegevuse alustamine" rakendumist.

Toetust taotlesid esimeses taotlusvoorus 237 taotlejat kokku 9,4 miljoni euro ulatuses, millest määratud toetuse summa moodustas 42,4% ehk 3 999 252 eurot. Toetust määrati taotlusvooru jooksul kokku 100-le noorele talunikule ning keskmine määratud toetuse summa oli 39 992,5 eurot. 100st toetuse saajaist olid 91% alustavad põllumajandustootjad ja 9% olemasoleva põllumajandusettevõtte ülevõtjad. Enamus toetuse saajaid taotlesid toetust maksimaalse toetuse piirmäära või sellele ligilähedase summa ulatuses. Toetuse saajaid oli rohkem Saare (12), Lääne-Viru (11) ja Võru (10) maakonnas. Väiksem toetuse saajate arv oli Valga (1), Hiiu (3) ja Harju (4) maakonnas, kus oli ka vähem taotlejaid (vastavalt 6, 4 ja 11).

Toetuse rakendamisega jätkub eelmise perioodi positiivne traditsioon hea erialase kvalifikatsiooniga põllumajandusettevõtjate juurdetekkele. Toetuse saamise hetkel oli vajalik põllumajanduslik kõrg- või keskeriharidus või EKR 5 kutsetase 81% toetuse saajatest (eelmisel perioodil oli 77%).

Naiste osatähtsus nii toetuse saajate kui ka toetuse mittesaajate osas oli võrreldes meestega madalam, moodustades 32% toetuse saajate ja 33% toetust mitte saanute hulga. I taotlusvoorus esitatud 237 taotlusest oli 78 esitatud naissoost ettevõtjate poolt (naisettevõtjate osatähtsus 32,9%). Toetus määrati 32 naisettevõtjale, mis moodustas 32% kõigist toetuse saajatest.

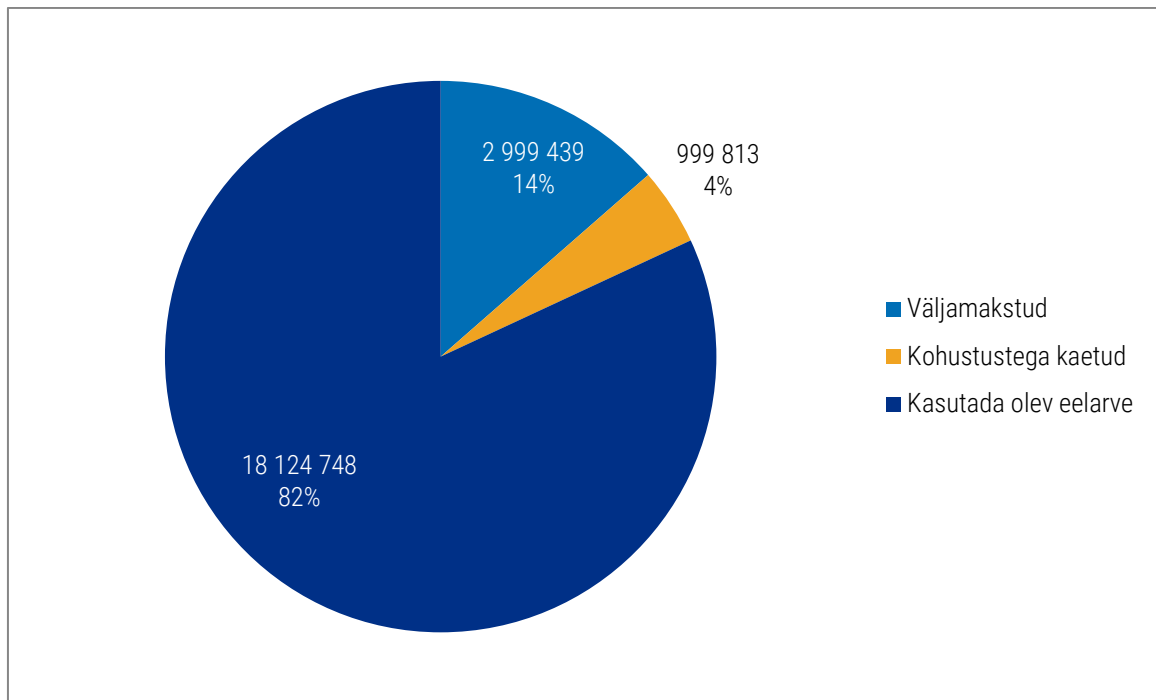
Esimese taotlusvooru toetuse saaja keskmine vanus (29 eluaastat) on jäänud eelnenud programmiperioodi viimase kolme taotlusvooru tasemele. Toetuse saajate keskmine vanus tegevusalade lõikes on samuti analoogne eelmise perioodi keskmisega, st vahemikus 22 kuni 39 aastat. Kõige vanemad olid lamba- ja kitsekasvatajad (keskmine vanus 33 eluaastat). Nooremad olid kaks piimakarjakasvatajat, kes võtsid vanemate ettevõtte üle (20- ja 25-aastane) ja põllukultuuride- ning loomakasvatajad keskmise vanusega 28 eluaastat (peamiselt teravilja-, kaunvilja- ja õlitaimeseemnete kasvatus ning lihavedestekasvatus).

Esimeses taotlusvoorus oli nii taotlejate kui ka toetuse saajate arvu poolest enim ettevõtjaid, kes planeerisid investeerida põllukultuuride ja lihavede kasvatusse. Eelistatuim tegevusala toetust saanud kui ka mittesaanud naisettevõtjate hulgas oli puuvilja- ja marjakasvatus (kus naiste osatähtsus võrreldes teiste tegevusaladega oli kõrgeim), moodustades vastavalt 50% ja 46% toetuse saajatest või mittesaajatest.

Toetuse taotlejast olid 35 FIE-d (14,8%) ja 202 toetuse taotlejat osäühingud (85,2%). Toetus määrati 85le osäühingule ja 15le FIE-le. Seega sisuliselt ei avaldanud mõju ettevõtjate juriidiline vorm, kuna toetuse saamise keskmine osatähtsus peaaegu ei erinenud, olles FIE-del 42,9% ja osäühingutel 42,3%.

Järgneval joonisel on kajastatud meetme vahendite kasutamise seis pärast I taotlusvooru.

Joonis 8. Meetme 6.1 vahendite kasutamise seis pärast I taotlusvooru



Algandmed: PRIA.

Toetuse saajatele on välja makstud esimene osa määratud toetusest, mis moodustab 75% kogu toetusest (kokku 2 999 439 eurot). Kohustustega on kaetud ülejäänud osa toetusest (999 183 eurot), mis kantakse toetuse saajatele üle, kui toetuse saajad täidavad oma äriplaani kõigi toetuse abil tehtavad tegevused ja kohustused (k.a hariduse või kutsekvalifikatsiooni või töökogemuse omandamine).