

# **Eesti maaelu arengukava 2014–2020 meetme 6.3 “Väikeste põllumajandusettevõtete arendamine” rakendamistulemuste analüüs: III taotlusvoor**

*Vahur Vider  
maatevõtluse büroo / peaspetsialist  
29.06.2017*

## Sisukord

1	Sissejuhatus .....	3
2	Mõisted ja metoodika .....	4
2.1	Mõisted .....	4
2.2	Metoodika alused .....	4
3	Toetuse taotlemine, määramine ja väljamaksmine .....	6
3.1	Toetuse taotlemine ja määramine .....	6
3.2	Toetuse väljamaksmine .....	6
4	Toetatud tegevused .....	8
5	Toetuse saaja põhitegevusala .....	9
6	Investeeringute elluviimise asukoht .....	13
7	Toetuse taotlejate ja saajate juriidiline vorm .....	15
8	Taotluste hindamine .....	16
9	Meetme indikaatorid ja sihttasemete saavutamine .....	19
10	Kokkuvõte .....	21

# 1 Sissejuhatus

Käesoleva rakendusanalüüsi eesmärgiks on analüüsida [Eesti maaelu arengukava 2014–2020](#) (edaspidi MAK 2014–2020) meetme 6 “Põllumajandusettevõtete ja ettevõtluse areng” alategevuse 6.3 “Väikeste põllumajandusettevõtete arendamine” (edaspidi *meede 6.3*) rakendumist peale kolmanda taotlusvooru toimumist.

Meedet rakendatakse Euroopa Parlamendi ja nõukogu 17. detsembri 2013. a määruse (EL) nr 1305/2013 Euroopa Maaelu Arengu Põllumajandusfondist (EAFRD) antavate maaelu arengu toetuste kohta ja millega tunnistatakse kehtetuks nõukogu määrus (EÜ) nr 1698/2005 (ELT L 347, 20.12.2013, lk 487–548) artikli 19 lõike 1 punkti a alapunkti iii alusel. Lisaks meetmele 6.3 rakendatakse meetme 6 raames kahte tegevuse liiki: meede 6.1 “Noorte põllumajandustootjate tegevuse alustamine” ning meede 6.4 “Investeeringud majandustegevuse mitmekesistamiseks maapiirkonnas mittepõllumajandusliku tegevuse suunas”.

Meetme 6.3 täpsemad tingimused on sätestatud põllumajandusministri 20.01.2015. a määruses nr 7 “Väikeste põllumajandusettevõtete arendamise toetuse andmise ja kasutamise tingimused ning kord”.

Meetme 6.3 üldeesmärgiks on mitmekesise põllumajandusettevõtete struktuuri säilimisele kaasaaitamine, spetsiifilisteks eesmärkideks on väikeste põllumajandusettevõtete põhivara moderniseerimine ning väikeste põllumajandusettevõtete majandusliku toimimise parandamine. Põllumajandusliku raamatupidamise (Farm Accountancy Data Network –FADN) andmebaasi alusel oli Eestis 2015. aastal 7578 põllumajandustootjat, kellest 32% (2434) omavad põllumajandustoodete tootmise või nende toodete töötlemise müügitulu vahemikus 4000 – 14 000 eurot. Meetme 6.3 raames on eesmärk toetada 2000 ettevõtet ehk 82% kogu sihtgrupist.

Meedet 6.3 rahastatakse Euroopa Maaelu Arengu Põllumajandusfondi (EAFRD) ning Eesti riigi riikliku kaasfinantseerimise kaudu. Enamik meetme eelarvest moodustub Euroopa Liidu ühise põllumajanduspoliitika esimesest sambast üle toodud vahenditest. Meetme 6.3 programmiperioodi eelarve on kokku 30 miljonit eurot, sh riiklik kaasfinantseerimine 75 000 eurot. 2015. a esimese taotlusvooru eelarve oli 9,3 miljonit eurot ja teise taotlusvooru eelarve 2,7 miljonit eurot. **2016. aastal toimunud III taotlusvooru eelarve oli 5 miljonit eurot.** Meetme 6.3 raames on toimunud ka IV taotlusvoor (24.04.–02.05.2017) eelarvega 5 miljonit eurot, kuid selle taotlusvooru tulemusi vaadeldakse järgmises rakendusanalüüsis.

Toetuse maksimaalne suurus ühe taotleja kohta on 15 000 eurot MAK 2014–2020 programmiperioodil (edaspidi *programmiperiood*) kokku. Meetme raames saavad toetust taotleda määruse tingimustele vastavad põllumajandusettevõtjad.

Ühte kontserni kuuluvad ettevõtjad või konkurentsiseaduse § 2 lõike 4 tähenduses valitseva mõju kaudu üksteisega seotud ettevõtjad ei saa taotleda toetust rohkem kui 15 000 eurot programmiperioodil kokku.

## 2 Mõisted ja metoodika

### 2.1 Mõisted

- **Lävend** – meetme 6.3 rakendusmääruse lisas sätestatud hindamiskriteeriumite hindepunktide minimaalne summa toetuse taotluse rahuldamiseks, mis on 14 hindepunkti.
- **Tegevusala** – ettevõtte põhitegevusala, so Eesti majanduse tegevusalade klassifikaatori (EMTAK) järgi määratletud tegevusala, kust toetuse saaja sai suurema osa oma müügitulust taotluse esitamise aastale vahetult eelnenud majandusaastal.
- **Toetuse saaja** – isik, kellele toetus on määratud (sõltumata sellest, kas toetus on juba välja makstud või mitte).
- **Määratud toetuse summa** – toetuse taotlejale PRIA poolt määratud toetuse summa (sõltumata sellest, kas toetus on juba välja makstud või mitte).
- **Hobusekasvatusega seonduvad teenused** – hobusekasvatusega seonduvad teenused EMTAK 2008 alusel on järgmised:
  - EMTAK 2008 jao R alajao 93199 “Mujal liigitamata sporditegevus” tähenduses võistlus- ja ratsahobuste tallide tegevus, mille alla loetakse näiteks ratsateenused, ratsutamistunnid, hobuste rent võistlusteks, teenused hoburakenditega, hobuse esmane väljaõpe, hobuse treening, sõitja/ratsaniku treening, hobustega seonduvate oskuste koolitus ja atesteerimine, ratsutamisõpetus;
  - EMTAK 2008 jao N alajao 77399 “Muu mujal liigitamata masinate, seadmete jm materiaalse vara rentimine ja kasutusrent” tähenduses hobuste rentimine;
  - EMTAK 2008 jao A alajao 01621 “Loomakasvatuse abitegevused” tähenduses hobustega seotud teenused, näiteks hobuserautajate tegevus, sugutäkkude kasutamise teenus.
- **I voor** – perioodil 9.–23.02.2015. a toimunud meetme 6.3 I taotlusvoor.
- **II voor** – perioodil 17.–31.08.2015. a toimunud meetme 6.3 II taotlusvoor.
- **III voor** – perioodil 4.–11.04.2016. a toimunud meetme 6.3 III taotlusvoor.
- **PRIA** – Põllumajanduse Registrate ja Informatsiooni Amet.
- **Põllumajanduslik müügitulu** – omatoodetud põllumajandustoodete ja/või nende töötlemisel saadud toodete müügitulu.
- **FIE** – füüsilisest isikust ettevõtja.
- **OÜ** – Äriseadustiku tähenduses osäühing.
- **Meede 6.3** – Eesti maaelu arengukava 2014–2020 meede 6.3 “Väikeste põllumajandusettevõtete arendamine”.

### 2.2 Metoodika alused

Meetme 6.3 raames saavad toetust taotleda põllumajandustootjad, kes omavad omatoodetud põllumajandussaaduste müügist või nende toodete töötlemisel saadud müügist müügitulu vahemikus 4000 – 14 000 eurot, mis moodustas taotleja kogu müügitulust vähemalt 50%. Toetust võib taotleda äriplaanis märgitud põllumajandustoodete tootmise või nende töötlemise arendamise alaste tegevuste elluviimiseks.

Rakendusanalüüsi koostamisel kasutati PRIA-lt 22. juuni 2016. a seisuga saadud andmeid. Analüüsitavateks andmeteks meetme 6.3 kohta olid Euroopa Komisjoni poolt püstitatud kohustuslikud väljundnäitajad ja siseriiklikult määratud näitajad. Näitajad pärinesid toetust taotlenud ettevõtjate taotlustest ja äriplaanidest. Võimalusel võrreldi toetuse taotlejate andmeid muude olemasolevate registrite ja andmebaaside (nt [FADN andmebaas](#)) andmetega. Oluline osa ettevõtjate struktuuri iseloomustavatest analüüsides on teostatud taotleja poolt esitatud andmete tuginedes.

Analüüsis vaadeldakse järgmisi toetuse taotlemisega seotud aspekte:

- toetuse taotlemine, määramine ja väljamaksmine;
- toetatud tegevused;
- taotleja põhitegevusala;
- investeringute elluviimise asukoht;
- toetuse taotlejate ja saajate juriidiline vorm;
- taotluste hindamine;
- meetme indikaatorid ja sihttasemete saavutamine.

### 3 Toetuse taotlemine, määramine ja väljamaksmine

#### 3.1 Toetuse taotlemine ja määramine

22. juuni 2016 seisuga on toimunud meetme 6.3 raames kolm taotlusvooru. Toetuse taotlemiseks sai avaldusi esitada 4.–11. aprilli 2016. PRIA tegi taotluse rahuldamise otsused 22. juunil 2016. Kolmanda taotlusvooru eelarve oli 5 miljonit eurot, mis moodustab 17% kogu meetme eelarvest (30 miljonit eurot).

**III taotlusvoorus taotles toetust kokku 570 taotlejat 8,2 miljoni euro ulatuses.** Taotluste raames kavandati tegevusi ellu viia suurusjärgus 11,4 miljonit eurot. Arvestades, et põllumajandusliku raamatupidamise andmebaasi (FADN) alusel on Eestis 2015. a andmete alusel 2434 ettevõtjat, kelle põllumajanduslik müügitulu on vahemikus 4000 – 14 000 eurot, siis **kolmandas taotlusvoorus taotles toetust umbes 23% meetme sihtgrupist.**

Toetust määrati 22. juuni seisuga kokku 339-le toetuse taotlejale. Toetust määrati 5,0 miljoni euro ulatuses. Rahuldatud taotluste raames kavandati tegevusi ellu viia suurusjärgus 7,2 miljonit eurot ja rahuldatud taotluste keskmine abikõlblik maksumus oli 21 158 eurot. Toetuse taotlemist ja määramist kajastab tabel 1.

Tabel 1. Toetuse taotlemine ja määramine taotlusvoorude lõikes (seisuga 22. juuni 2016)

Meede	Esitatud taotluste arv	Heakskiidetud taotluste arv	Heakskiidetud taotluste osakaal esitatud taotluste arvust	Taotletud toetuse summa (€)	Määratud toetuse summa (€)	Määratud toetuse osakaal taotletud summast	Keskmine määratud toetuse summa (€)
I voor	729	633	86,83%	10 705 041	9 287 465	86,76%	14 672
II voor	15	8	53,33%	222 252	120 000	53,99%	15 000
III voor	570	339	59,47%	8 205 147	4 990 541	60,82%	14 721
Kokku	1 314	980	74,58%	19 132 440	14 398 006	75,25%	14 692

Algandmed: PRIA.

Kolmandas taotlusvoorus esitas toetuse taotluse 44 ettevõtjat, kes olid **40-aastased** või nooremad ja neist 23-le määrati toetust, mis moodustab 6,8% kõigist toetuse saajatest. Noortele ettevõtjatele määrati toetust kokku 316 843 euro ulatuses.

#### 3.2 Toetuse väljamaksmine

Kolmandas taotlusvoorus määrati toetust 5,0 miljoni euro ulatuses. Toetusosa esimene väljamakse tehti 2016. a juuni lõpus, makstud toetus moodustas 75% määratud toetusest ehk 3,75 miljonit eurot. Toetust makstakse programmiperioodil ühe taotleja kohta maksimaalselt 15 000 eurot ja toetus makstakse välja kahes osas. Äriplaani esimene osa tuleb ellu viia ja seda tõendavad dokumendid PRIA-le esitada 6 kuu jooksul alates toetuse määramise otsusest. Tegevuste teise osa maksmise otsus tehakse kolme kuu jooksul arvates äriplaani esimese osa nõuetekohasest teostamisest ning seda tõendavate dokumentide PRIAsse laekumisest. Tegevuse teine osa peab olema ellu viidud ja

tehtud kulutuste aruanne ning investeringu tegemist tõendavad dokumendid esitatud ühe aasta jooksul alates toetuse määramise otsuse tegemise kuupäevast.

**Tabel 2. Toetuse väljamaksmine taotlusvoorude põhisel (seisuga 01.07.2016)**

Meetme 6.3 taotlusvoorud	Väljamakse saanud taotluste arv	Väljamakse saanud taotluste osakaal rahuldatud taotlustest (%)	Väljamakstud toetuse summa (€)	Kavandatud tegevuse kogumaksumus (€)	Väljamakstud toetuse osakaal määratud toetuse summast (%)
<b>I taotlusvoor</b>	633	100,00%	9 145 011	13 194 337	98,47%
... sh lõplikult välja makstud	329	100,00%	4 769 449	6 781 078	99,67%
<b>II taotlusvoor</b>	8	100,00%	112 500	121 785	93,75%
... sh lõplikult välja makstud	2	100,00%	30 000	35 000	100,00%
<b>III taotlusvoor</b>	339	100,00%	3 693 982	5 264 132	75,83%
... sh lõplikult välja makstud	0	0,00%	0	0	0,00%
<b>Taotlusvoorud kokku</b>	980	100,00%	12 951 493	18 580 254	90,71%
... sh lõplikult välja makstud	331	100,00%	4 799 449	6 816 078	99,67%

*Algandmed: PRIA*

## 4 Toetatud tegevused

Antud meetme raames taotletud ja toetatud tegevuste kohta andmeid eraldi PRIA infosüsteemis ei koguta, kuna tegemist ei ole otseselt kulupõhise toetusega. Küll aga on võimalik infosüsteemis oleva kirjeldava lahtri "Projekti üldnimetus" alusel vaadelda taotlejate poolt kavandatud tegevusi. Nimetatud lahter ei anna kavandatud tegevustest täielikku ülevaadet, kuna lahtri sisu ei pruugi kajastada kõiki taotluses toodud tegevusi ning ei ole alati sisestatud samade tegevuste korral samaselt. See tähendab, et kui taotleja taotleb toetust näiteks traktori ostuks, kuid antud lahtris kasutas sõna "traktor" asemel selle marki, siis analüüsis ei pruugi kajastuda antud tegevus kui traktori ost.

Lahtris "Projekti üldnimetus" toodud info alusel taotleti toetust umbes 132 traktori ostuks (sh väike- ja murutraktorid). **Toetust määrati ligikaudu 91 taotluse raames traktori** (sh väike- ja murutraktorid) **ostuks**. Vähemalt 69 toetust saanud taotluse raames on kavandatud tootmishoone, abihoone või piirdeaia ehitust (taotlustes esines sõna "ehitama"). Valdavaks tegevuseks on taotlustes erinevate üldpõllumajanduslike masinate ja seadmete ost.



## 5 Toetuse saaja põhitegevusala

Esimese kahe taotlusvooruga raames oli taotleja tegevusvaldkonnana PRIA infosüsteemis kajastatud need tegevusvaldkonnad, mis on eelistatud hindamiskriteeriumite alusel või tegevusala, kus on seatud toetuse taotlejatele hindamiskriteeriumite alusel erisus (hobusekasvatus, seakasvatus). Alates kolmandast taotlusvoorust loetakse taotleja tegevaks tegevusvaldkonnas, mis on äriregistri alusel tema põhitegevusala (s.o suurima müügituluga tegevusala äriühingutel või füüsilisest isikust ettevõtja (edaspidi *FIE*) puhul tema poolt määratud tegevusala).

Meetme 6.3 hindamiskriteeriumite alusel on eelistatud tegevusalad, kus Eesti isevarustatuse tase ei ole tagatud.

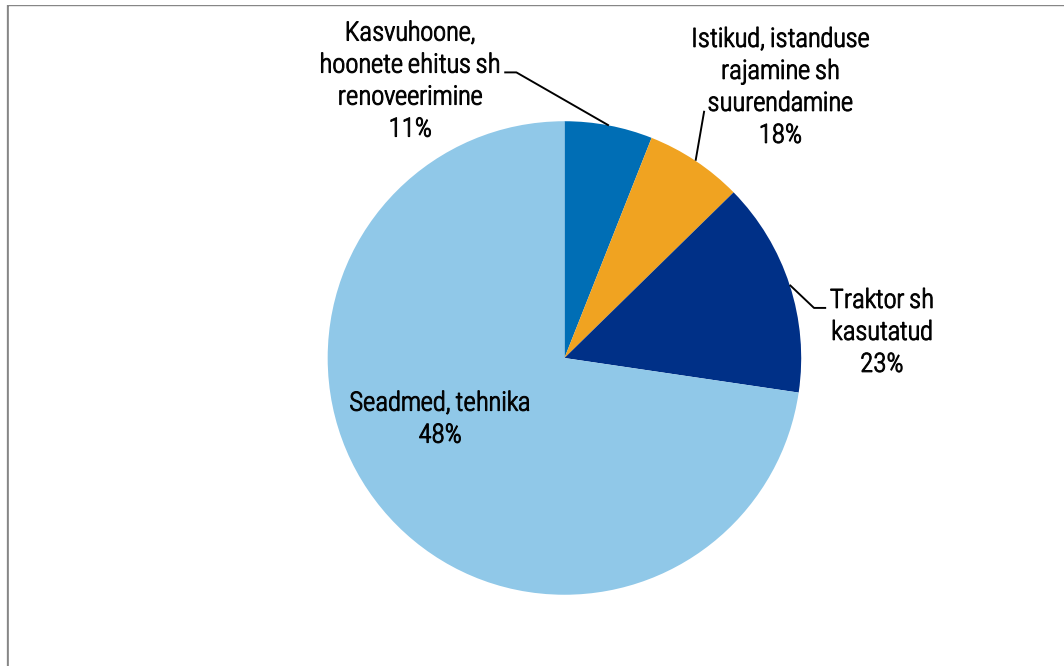
Tabel 3. Rahuldatud taotlused toetuse saaja põhitegevusala lõikes (III taotlusvoor)

Tegevusvaldkond	Rahuldatud taotluste arv	Rahuldatud toetuse summa (€)
Köögiviljakasvatus	58	844 682
Puuvilja- ja marjakasvatus	54	792 007
Mesindus	48	696 035
Teravilja-, kaunvilja- ja õlitaimeseemnete kasvatus	41	615 000
Lamba- ja kitsekasvatus	39	567 067
Veislaste ja pühvlikasvatus	36	535 000
Segapõllumajandus	30	445 797
Munatootmine	8	120 000
Muu taimikasvatus	7	105 000
Küülikukasvatus	4	59 953
Piimakarjakasvatus	4	60 000
Seakasvatus	2	30 000
Heintaimede seemnetootmine	2	30 000
Muu loomakasvatus	2	30 000
Taimede paljundamine	2	30 000
Linnukasvatus	1	15 000
Hobusekasvatus	1	15 000
<b>Kokku</b>	<b>339</b>	<b>4 990 541</b>

Algandmed: PRIA

Kui vaadelda taotlejaid konkreetse tegevusvaldkonna põhiselt, siis **enim esitasid taotluseid köögiviljakasvatusega tegelevad ettevõtted – 68 taotlust, millest 58 rahuldati** summas 0,8 miljonit eurot. Rahuldatud taotlustes on kavandatud tegevuste maksumus 1 miljonit eurot. 58-st ettevõtjast 37 tegutses FIE-na ja 21 osauhinguna (edaspidi *OÜ*). 48% köögiviljakasvatuse valdkonna ettevõtjatest taotles toetust seadmete ja tehnika ostmiseks, 23% traktori ostmiseks, 18% istikute või istanduse rajamiseks või suurendamiseks ja 11% kasvuhoone või muude hoonete ehituseks või renoveerimiseks. Köögiviljakasvatuse valdkonnas kavandavate investeeringute jaotus tegevuste lõikes on toodud joonisel 1.

Joonis 1. Kõõgiviljakasvatuse valdkonna ettevõtjate taotlustes kavandatud investeeringud tegevuste lõikes (III taotlusvoor)



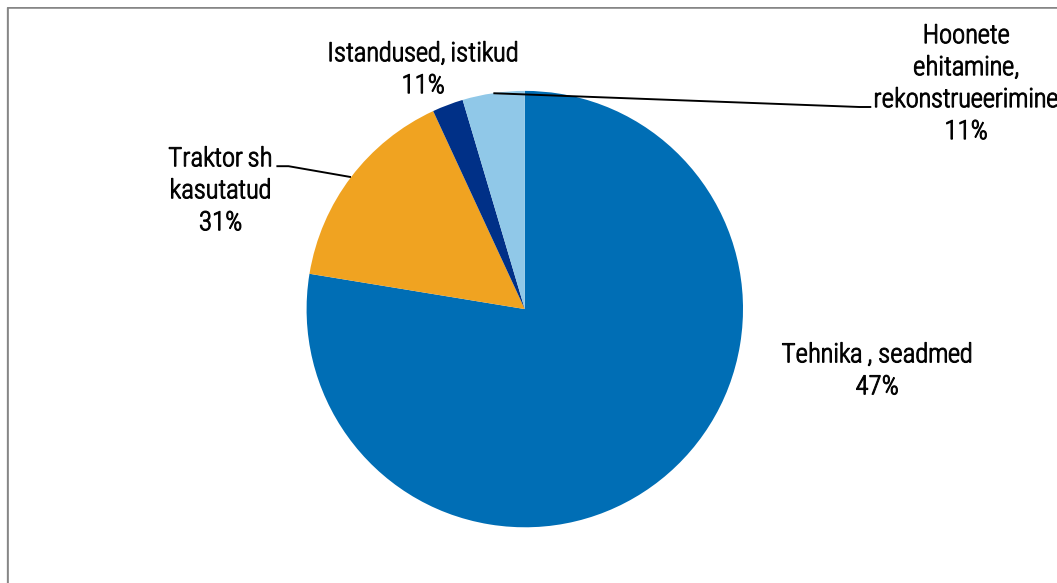
Joonis 1 ei kajasta investeeringuid käibevarasse.

Kõõgiviljakasvatuse ettevõtjate järgnesid esitatud taotluste arvult **mesinduse valdkonnas tegutsevad ettevõtjad – 63 taotlust, millest 48 rahuldati** summas 0,7 miljonit eurot. Rahuldatud taotlustes on kavandatud tegevuste maksumus 0,9 miljonit eurot. Toetuse saajatest 24 ettevõtet tegutses FIE-na ja 24 OÜ-na. Mesindusettevõtjad kavandasid tegevusi rahuldatud taotluste alusel peamiselt mesindusega seotud seadmete ja inventari ostmiseks.

**Puuvilja- ja marjakasvatuse ettevõtjatest taotles toetust 56 ettevõtjat, millest 54 ettevõtja taotlused rahuldati** summas 0,8 miljonit eurot. Rahuldatud taotlustes on kavandatud tegevuste maksumus 0,9 miljonit eurot. Toetust saanud ettevõtetest 35 tegutses FIE-na ja 19 OÜ-na.

Puuvilja- ja marjakasvatuse valdkonna ettevõtjad taotlesid enim toetust tehnika ostmiseks (47% valdkonna taotlustest). Traktori ostmist kavandas 31% puuvilja- ja marjakasvatuse valdkonna toetuse taotlejatest. Hoonete ehitamist ja rekonstrueerimist ning istanduste rajamist ja istikute ostmist kavandati võrdselt 11%-l valdkonna taotlustest. Puuvilja- ja marjakasvatuse valdkonnas kavandavate investeeringute jaotus tegevuste lõikes on toodud joonisel 2.

Joonis 2. Puuvilja- ja marjakasvatuse valdkonna investeeringute jaotus tegevuste lõikes (III taotlusvoor)



Joonis 2 ei sisalda investeeringuid käibevarasse.

Üle kümne taotluse esitati veel lamba- ja kitsekasvatuse valdkonnas – 55 taotlust, millest 39 rahuldati summas 0,6 miljonit eurot. Rahuldatud taotlustes on kavandatud tegevuste maksumus 0,7 miljonit eurot. Toetuse saajatest olid 31 ettevõtjat FIE-d ja 8 ettevõtjat OÜ-d.

Heintaimede seemnetootmisega tegevatest ettevõtetest taotles toetust 2 ettevõtet. Mõlemad taotlused ka rahuldati summas 30 000 eurot. Rahuldatud taotlustes on kavandatud tegevuste maksumus 44 160 eurot. Toetuse saajad olid FIE-d.

Munatootmisega tegelevaid ettevõtjaid oli taotlejate hulgas 8 ja kõigi taotlused ka rahuldati. Toetust määrati summas 120 000 eurot. Rahuldatud taotlustes on kavandatud tegevuste maksumus 161 200 eurot. Toetuse saajatest on 6 FIE-d ja 2 OÜ-d.

Küülikukasvatuse sektoris tegutsevatest ettevõtjatest taotles toetust 7, kellest toetust määrati neljale summas 59 953 eurot. Rahuldatud taotlustes on kavandatud tegevuste maksumus 66 553 eurot. Toetuse saajatest on 2 FIE-d ja 2 OÜ-d.

Linnukasvatuse sektoris taotles toetust 2 ettevõtet, kellest üks sai toetust kokku summas 15 000 eurot. Rahuldatud taotlustes on kavandatud tegevuste maksumus samas suurusjärgus. Toetuse saaja oli OÜ.

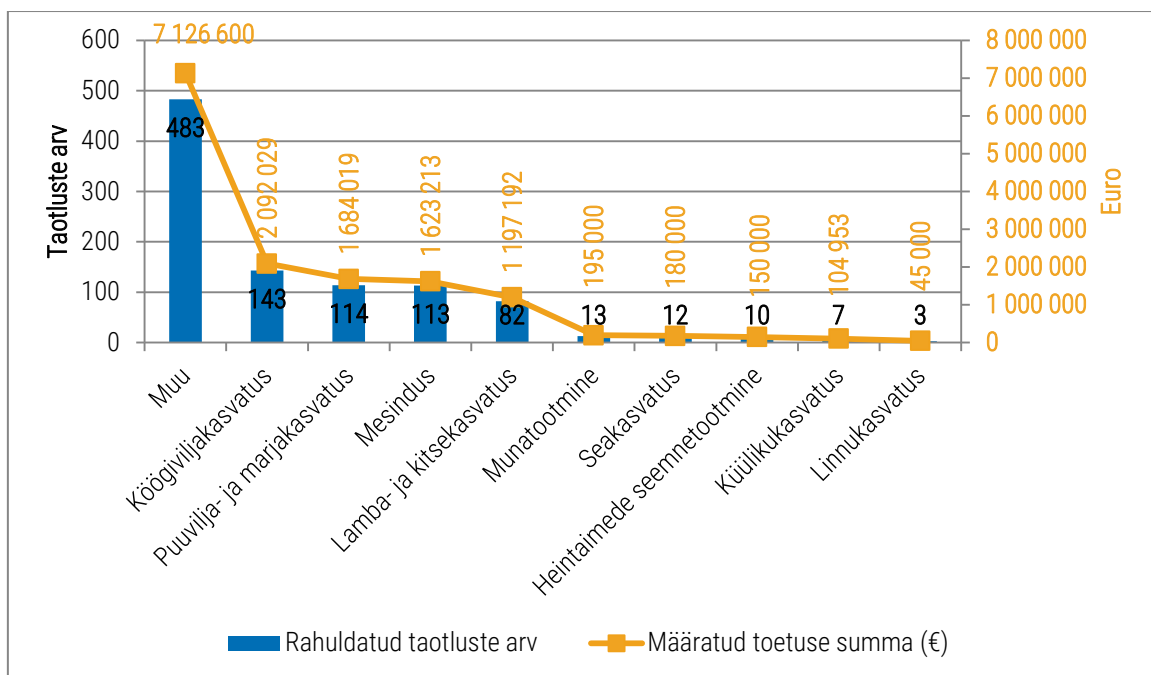
Meetme tingimuste alusel on kahel tegevusalal, **hobusekasvatuses ja seakasvatuses**, tegutsevatel ettevõtjatel võimalus toetust taotleda teatud erisusega.

Seakasvatusega tegeval ettevõtjal oli võimalik soovi korral seakasvatuse valdkonnas tegutsemine lõpetada ja kasutada toetusraha muusse põllumajanduslikku valdkonda investeerimiseks. Toetuse taotlejatest tegutses seakasvatuse valdkonnas 3 ettevõtet, millest 2 ettevõtet kasutas nimetatud erisust. **Toetus määrati 2-le seakasvatajale summas 30 000 eurot. Mõlemad toetuse saajad olid FIE-d.**

Hobusekasvatuse valdkonnas tegutsevatel ettevõtjatel on võimalik põllumajandusliku müügituluna näidata ka hobusekasvatusega seotud teenuste müügitulu. **Kokku taotles toetust 5 hobusekasvatusega tegelevat ettevõtet, neist ühele määrati toetus summas 15 000 eurot.**

Joonisel 3 on toodud taotlusvoorude I–III raames määratud toetus tegevusvaldkondade lõikes. Kuna esimeses kahes taotlusvoorus koguti toetuse taotlejate ja saajate andmeid vaid hindamiskriteeriumites eelistatud tegevusvaldkondade lõikes, siis taotlusvoorude üleses analüüsis ei ole võimalik kõiki tegevusvaldkondi vaadelda. Tegevusvaldkonnad, mis ei ole eelistatud või ei oma erisust, kajastuvad tulbas „muu“.

**Joonis 3. Toetuse määramine tegevusvaldkondade lõikes (taotlusvoorud I–III kokku)**

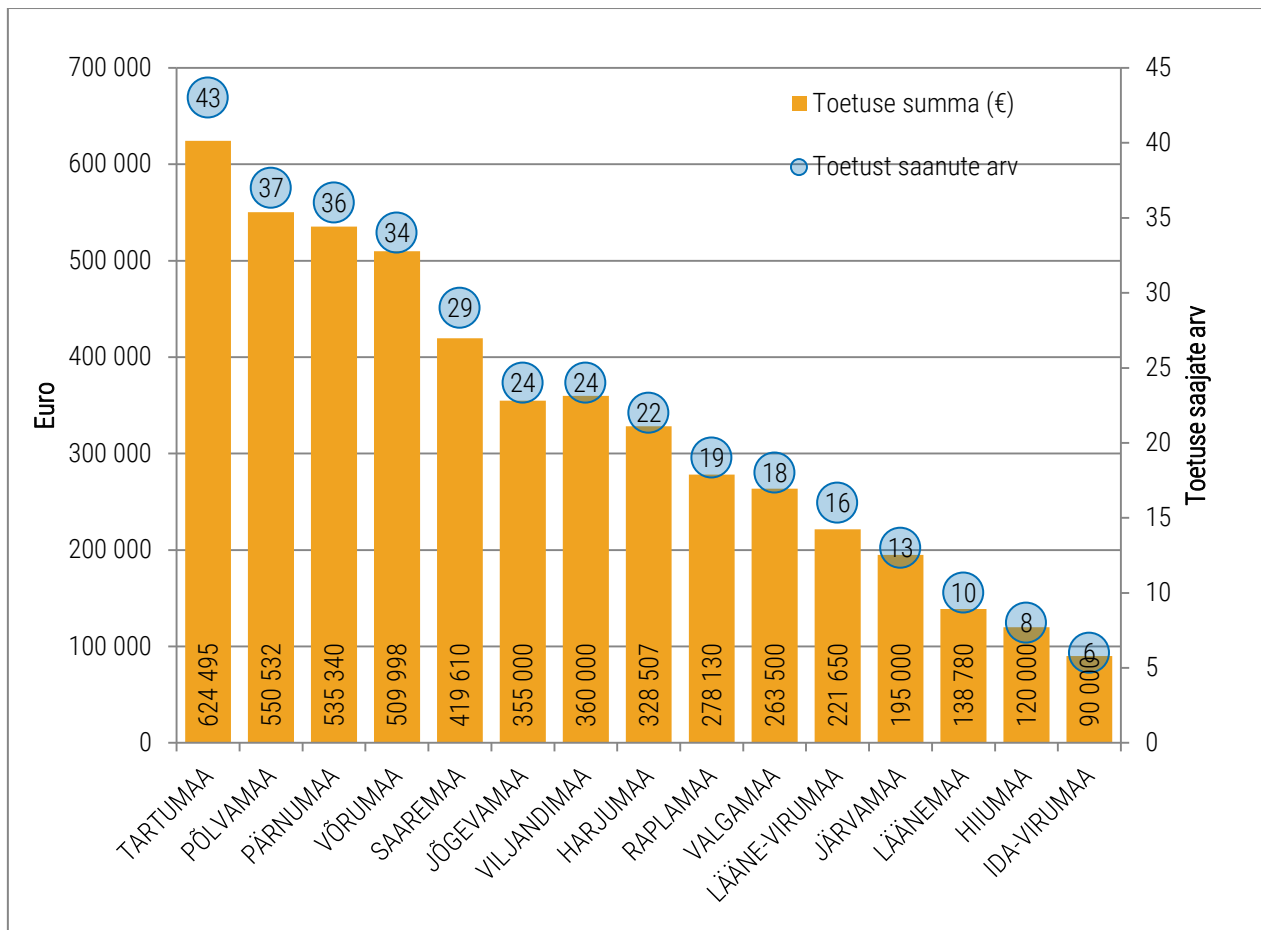


## 6 Investeeringute elluviimise asukoht

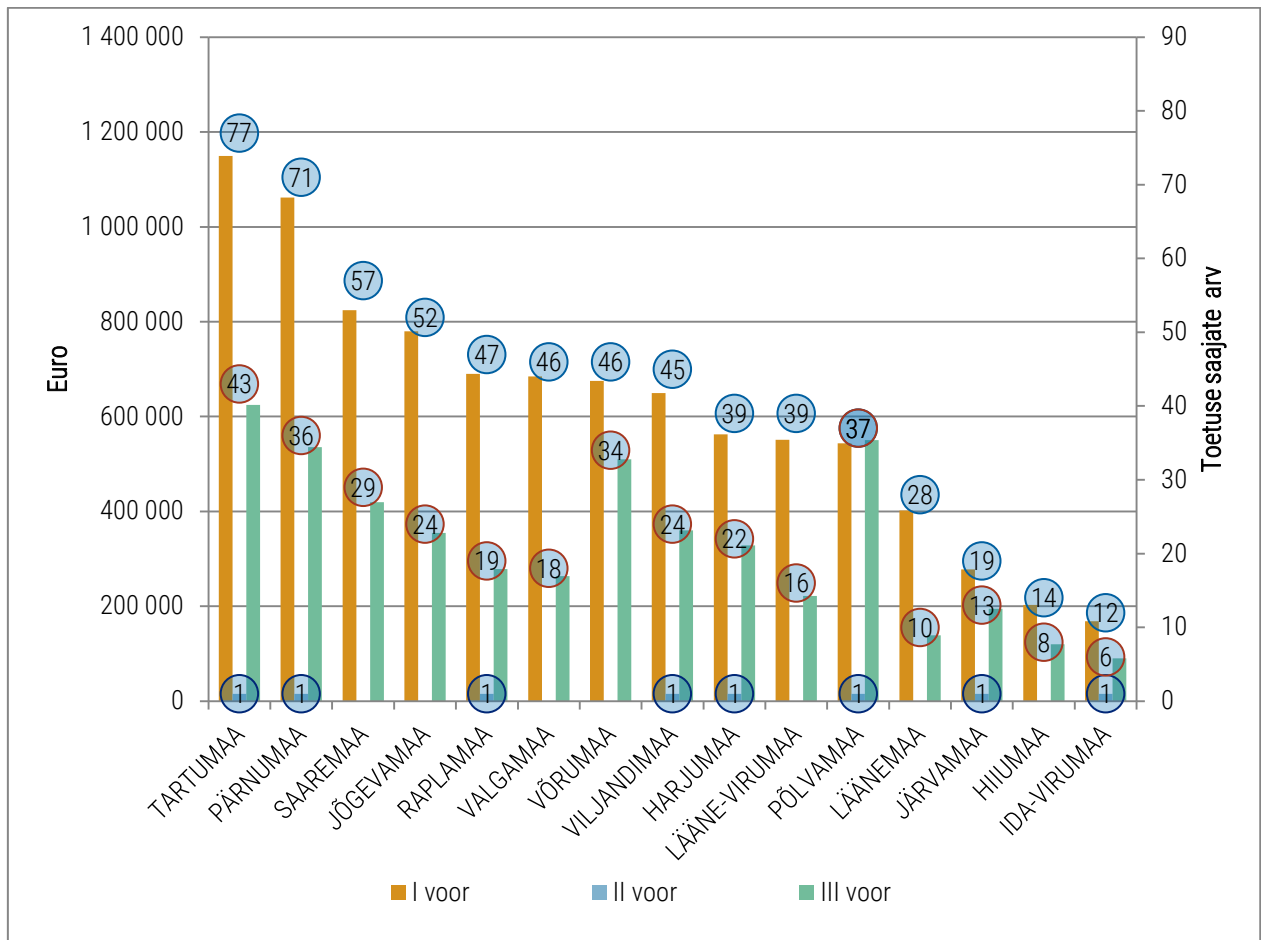
Rakendusanalüüsis analüüsitakse taotlejaid ja toetuse saajate toetuse taotlemist maakondade tasandil. **Kõige enam esitati taotluseid Tartumaalt (69)**, Pärnumaalt (62), Saaremaal (58) ja Põlvamaalt (51). Ka toetust taotleti neis maakondades enim (Tartumaal 1 miljonit eurot, Pärnumaal 0,9 miljonit eurot, Saaremaal 0,8 miljonit eurot ja Põlvamaal 0,8 miljonit eurot). **Vähem esitati taotluseid Ida-Virumaalt (8 taotlust** summas 118 560 eurot) ja Hiiumaalt (15 taotlust summas 216 528 eurot). Hiiumaalt esitatud väiksema taotluste arvu põhjuseks on tõenäoliselt ka maakonna väiksus.

Toetusi määrati taotluste arvu järgi enim nelja maakonda, Tartumaal rahuldati 43 (624 495 eurot), Põlvamaal 37 (550 532 eurot), Pärnumaal 36 (535 340 eurot) ja Võrumaal 34 (509 998 eurot) taotlust. Nimetatud **neljas maakonnas esitatud taotluste rahuldamiseks määrati kokku 43% kolmandas taotlusvoorus rahuldatud toetuse summast**. Vähim rahuldati taotluseid Hiiumaalt (8) ja Ida-Virumaalt (6). Nii Hiiumaal kui ka Ida-Virumaal rahuldati taotluseid 0,2 miljonit euro ulatuses. Toetuse saajate arv maakondade lõikes on toodud joonisel 4. Kolme taotlusvooru toetuse saajate arvud maakonniti ja määratud toetuse summad on toodud joonisel 5.

Joonis 4. Toetuse saajate arv maakonniti ja määratud toetuse summad (III taotlusvoor)



Joonis 5. Toetuse saajate arv maakonniti ja määratud toetuse summad (I-III taotlusvoor)



## 7 Toetuse taotlejate ja saajate juriidiline vorm

Kolmandas taotlusvoorus taotles toetust 379 FIE-t, 188 OÜ-d, 2 tulundusühistut ja 1 usaldusühing. Ettevõtluvormiti toetuse taotlemist iseloomustab tabel 4.

Tabel 4. Toetuse taotlemine ja saamine ettevõtluvormide alusel

Ettevõtluvorm	Esitatud taotluste alusel			Rahuldatud taotluste alusel		
	Taotluste arv	Taotletud toetus (€)	Kavandatud tegevuste maksumus (€)	Taotluste arv	Taotletud toetus (€)	Kavandatud tegevuste maksumus (€)
FIE	379	5 416 804	7 217 570	212	3 116 764	4 264 299
... sh tekkepõhine FIE	64	926 831	1 453 490	30	443 130	735 328
... sh kassapõhine FIE	315	4 489 973	5 764 079	182	2 673 634	3 528 971
Osäühing	188	2 748 343	4 157 121	126	1 870 075	2 898 019
Tulundusühistu	2	25 000	39 400	1	15 000	25 000
Usaldusühing	1	15 000	15 000	0	0	0
<b>Kokku</b>	<b>570</b>	<b>8 205 147</b>	<b>11 429 091</b>	<b>339</b>	<b>5 001 839</b>	<b>7 187 318</b>

Algandmed: PRIA

66% toetuse taotlejatest olid FIE-d ja 34% äriühingud. Rahuldatud taotlustest moodustavad FIE-de poolt esitatud taotlused (63%). Enamik toetust taotlenud FIE-dest pidas kassapõhist raamatupidamise arvestust (54% FIE-dest). Kassapõhist raamatupidamist pidavad FIE-d moodustavad 55% toetuse taotlejatest. Toetust taotlevate FIE-de osakaal on teistest ettevõtluvormidest kõrgem, kuna antud meetme sihtgrupi moodustavad väiksema müügituluga ettevõtjad (põllumajanduslik müügitulu vahemikus 4000–14 000 eurot).

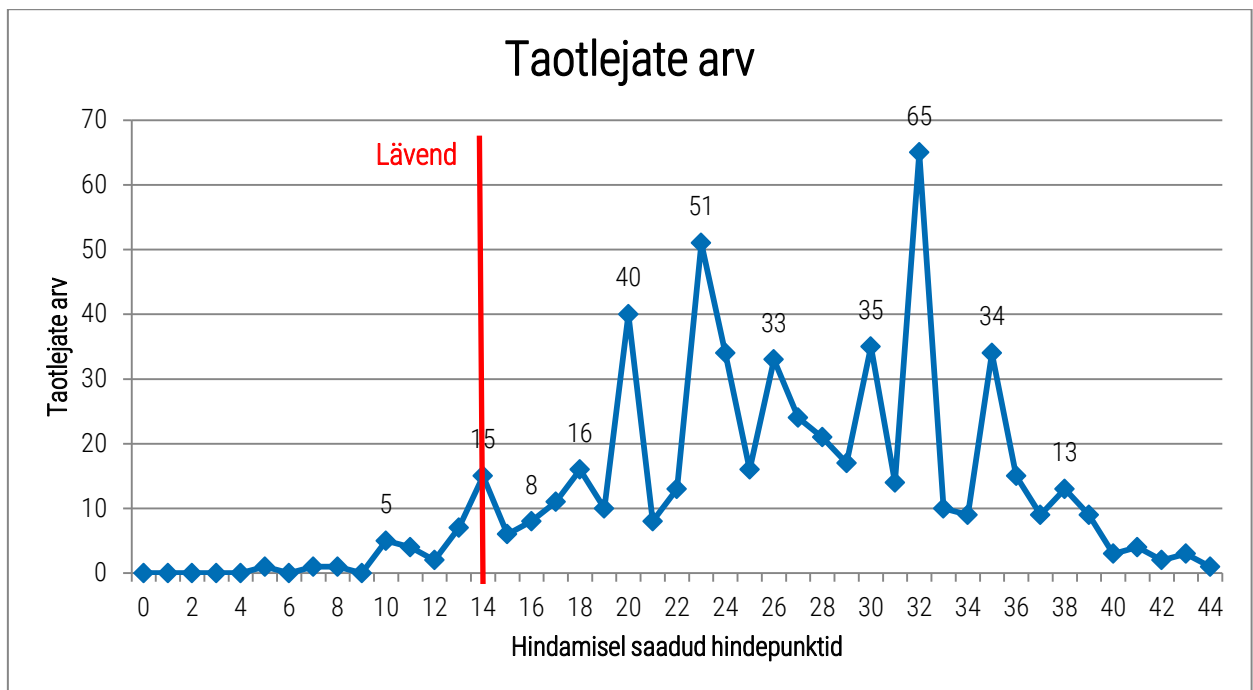
Kõige suuremas mahus kavandavad tegevusi ellu viia tekkepõhist raamatupidamist pidavad FIE-d. Tekkepõhist raamatupidamist pidava FIE taotluses on kavandatud tegevuste keskmine maksumus 24 511 eurot ja kassapõhist raamatupidamist pidava FIE taotluses on kavandatud tegevuste keskmine maksumus 19 390 eurot. OÜ-del on vastav maksumus 23 000 eurot ja tulundusühistul 25 000 eurot. Usaldusühingu taotlust ei rahuldatud.

## 8 Taotluste hindamine

Taotlusi hinnatakse hindamiskriteeriumite alusel. Taotluste hindamisel antakse hindepunkte seitsme erineva kriteeriumi alusel: varasem toetuse saamine, mahetootjaks olek, keskkonnasõbraliku majandamise (KSM) või loomade heaolu kohustuse omamine, seakasvatuse tegevusalal tegutsemise lõpetamine, tegutsemine valdkonnas, kus Eesti isevarustatuse tase ei ole tagatud, omaosaluse kasutamine, põllumajandusliku müügitulu osakaal kogumüügitulus. Maksimaliselt on võimalik taotlejal saada 51 hindepunkti. Lävend toetuse saamiseks on 14 hindepunkti (s.o 27,4% maksimumpunktidest).

Kolmandas taotlusvoorus esitati kokku 570 taotlust, millest lävendi ületas 549 taotlust. 21 taotlust ei ületanud lävendit ehk said vähem kui 14 hindepunkti. Suurim punktisumma, mida taotleja kolmandas taotlusvoorus sai, oli 44 hindepunkti (86% maksimumpunktidest). Taotlejale antud hindepunktide jaotumist illustreerib joonis 6.

Joonis 6. Hindepunktide jaotus.



Taotlejatele antud hindepunktide summa aritmeetiline keskmine oli 26,7. 36 ja enam hindepunkti said 60 taotlejat (11% kõigist taotlejatest). 25–35 hindepunkti said 277 taotlejat (49% kõigist taotlejatest). 14–24 hindepunkti said 197 taotlejat (35% kõigist taotlejatest). Ettevõtjaid, kes omavad KSM-i või loomade heaolu kohustust, oli toetuse taotlejate seas 151 (26,5% kõigist toetuse taotlejatest) ja toetuse saajate seas 76 (22,4% toetuse saajatest).



Valdkondlikult vaatleme esmalt seakasvatuse taotlejatele määratud hindepunkte. 3 toetust taotlenud seakasvatuse valdkonna ettevõtet said hindepunkte vahemikus 28–33. Toetust saanud ettevõtted said hindepunkte vahemikus 29–33.

Heintaimede kasvatuse valdkonnas toetust taotlenud 2 taotlejat said hindepunkte vahemikus 33–38. Mõlemad taotlused said heaks kiidetud. Valdkonna keskmine hindepunktide summa oli 35,7.

Köögiljakasvatajatest taotles toetust 68 ettevõtjat, kes said hindepunkte vahemikus 7–43. Toetuse taotlejate hindepunktide summa aritmeetiline keskmine oli 26,6. Rahuldatud 58 taotlust said hindepunkte vahemikus 24–43. Aritmeetiline keskmine hindepunktide summa oli neil 31.

Puuvilja- ja marjakasvatatuse valdkonnas taotles toetust 56 ettevõtjat, kes said hindepunkte vahemikus 14–42. Toetuse taotlejate hindepunktide summa aritmeetiline keskmine oli 27,5. Rahuldatud 54 taotlust said hindepunkte vahemikus 25–42. Hindepunktide summa aritmeetiline keskmine oli neil 31,6.

Küülikukasvatuse valdkonnas tegutsenud 7 ettevõtjat said hindepunkte vahemikus 13–39. Toetuse taotlejate hindepunktide summa aritmeetiline keskmine oli 26,7. Rahuldatud 4 taotlust said hindepunkte vahemikus 35–39. Hindepunktide summa aritmeetiline keskmine oli neil 36,5.

Lamba- ja kitsekasvatuse valdkonnas taotles toetust 55 ettevõtjat, kes said hindepunkte vahemikus 14–44. Toetuse taotlejate hindepunktide summa aritmeetiline keskmine oli 27,6. Rahuldatud 39 taotlust said hindepunkte vahemikus 24–44. Hindepunktide summa aritmeetiline keskmine oli neil 30,9.

Linnukasvatuse valdkonnas taotles ja sai toetust 2 ettevõtjat, kellest üks sai toetust ning tema hindepunktide summa oli 25.

Mesinduse valdkonnas taotles toetust 63 ettevõtjat, kes said hindepunkte vahemikus 16–40. Toetuse taotlejate hindepunktide summa aritmeetiline keskmine oli 27,6. Rahuldatud 48 taotlust said hindepunkte vahemikus 24–40. Hindepunktide summa aritmeetiline keskmine oli neil 30,8.

Munatootmise valdkonnas taotles ja sai toetust 8 ettevõtjat, kes said hindepunkte vahemikus 26–43. Hindepunktide summa aritmeetiline keskmine oli neil 32,5.

Seene- ja trühvlikasvatusega tegelevad ettevõtjad toetust ei taotlenud, kuigi nad on hindamiskriteeriumite alusel eelistatud.

Ülejäänud valdkondades tegutsevad toetuse taotlejad (306 taotlejat) said hindepunkte vahemikus 5–3. Toetuse taotlejate hindepunktide summa aritmeetiline keskmine oli siin 26,6. Rahuldatud 123 taotlust said hindepunkte vahemikus 24–43. Hindepunktide summa aritmeetiline keskmine oli neil 30,8. Ka siin on hindepunktide aritmeetiline keskmine madalam, kuna siia valdkonda jäid kõikide nende valdkondade ettevõtjad peale hobusekasvatuse valdkonna, mis ei ole hindamiskriteeriumite alusel eelistatud.

Hindamiskriteeriumite alusel on võimalik saada toetuse taotlejatel eelistus, kui taotleja kasutab lisaks toetusele äriplaanis kavandatud kulude elluviimiseks omaosalust (vähemalt 25% kogu investeeringust). Omaosaluse kasutamise korral on taotlejal võimalik saada hindepunkte vahemikus

3–12 hindepunkti (sõltub kasutatava omaosaluse osakaalust koguinvesteeringus). Üldjuhul kehtib põhimõte, et mida suurem omaosaluse osakaal koguinvesteeringus, seda enam saab taotleja kriteeriumi alusel hindepunkte. Kui omaosalus moodustab enam kui 75% investeeringust, siis taotleja hindepunkte nimetatud kriteeriumi alusel ei saa, kuna sel juhul moodustaks antav toetussumma koguinvesteeringust tühise osa, mistõttu puuduks toetusel ergutav mõju.

Kolmandas taotlusvoorus kavandas äriplaani alusel 378 taotlejat (67% kõigist taotlejatest) kasutada tegevuste elluviimiseks omaosalust. Taotlejate poolt kavandatud omaosaluse maksimaalne summa oli 68 000 eurot (OÜ). FIE-de korral oli maksimaalne omaosalus kassapõhise FIE korral 37 300 eurot ja tekkepõhise FIE korral 61 000 eurot. 192 toetuse taotlejat ei kavandanud tegevuste elluviimisel omaosalust kasutada (33% toetuse taotlejatest). Taotlejate keskmine omaosalus oli 14 395 eurot ja taotluses kavandatud investeeringu maksumus 20 051 eurot.

Rahuldatud taotluste alusel kavandab omaosalust äriplaanis toodud tegevuste elluviimiseks kasutada 246 toetuse saajat (73% toetuse saajatest). See tähendab, et 93 toetuse saajat (27% toetuse saajatest) ei kavandanud omaosaluse kasutamist. 17 toetuse saajat kavandas omaosalusena kasutada vähem kui 15 000 eurot. Enam kui 15 000 euro suurust omaosalust kavandas kasutada 45 toetuse saajat (13% toetuse saajatest). Keskmine kavandatud omaosalus oli 6 436 eurot ja kavandatav investeeringu maksumus 21 538 eurot.

178 toetuse saajat (52% kõigist toetuse saajatest) kavandas omaosalust vahemikus 25% - 75% koguinvesteeringu maksumusest ehk vahemikus, mis on hindamiskriteeriumite alusel eelistatud.

126-st toetust saanud OÜ-st kavandas omaosalust kasutada 98 (78% toetust saanud osäühingutest), sh enam kui 5000 euro suurust omaosalust kavandab kasutada 67 toetust saanud OÜ-d (53% toetust saanud OÜ-dest). 182-st toetust saanud kassapõhisest FIE-st kavandas omaosaluse kasutamist 120 (66% toetust saanud kassapõhistest FIE-dest), sh enam kui 5000 euro suurust omaosalust kavandab kasutada 76 toetust saanud kassapõhist raamatupidamist pidavat FIE-t (42% toetust saanud kassapõhistest FIE-dest). 30-st toetust saanud tekkepõhist raamatupidamist pidavast FIE-st kavandas omaosaluse kasutamist 27 (90% toetust saanud tekkepõhistest FIE-dest), sh enam kui 5000 euro suurust omaosalust kavandab kasutada 18 toetust saanud tekkepõhist raamatupidamist pidavat FIE-t (60% toetust saanud tekkepõhistest FIEdest). **Eelnevast tulenevalt kasutavad tekkepõhised FIE-d omaosalust harvem ja kassapõhised FIE-d kasutavad võrreldes teiste ettevõtluvormidega omaosalust väiksemas mahus.**

Tegevusvaldkonna põhiselt kasutavad enim omaosalust muu valdkonna ettevõtjad (valdkonnad, mis pole hindamiskriteeriumite alusel eelistatud). Hindamiskriteeriumites eelistatud valdkondade lõikes kavandab enim omaosalust kasutada lambakasvatuse tegevusvaldkond.

## 9 Meetme indikaatorid ja sihttasemete saavutamine

Meede 6.3 panustab järgmistesse maaelu arengut käsitlevatesse Euroopa Liidu sihtvaldkondadesse (Euroopa Parlamendi ja nõukogu määruse nr 1305/2013 artikkel 5):

- sihtvaldkond 2A: Kõigi põllumajandusettevõtete majandustegevuse tulemuslikkuse parandamine ning põllumajandusettevõtete ümberkorraldamise ja moderniseerimise hõlbustamine, eelkõige eesmärgiga suurendada turul osalemist ja turule orienteeritust ning põllumajandusliku tegevuse mitmekesistamist. Nimetatud sihtvaldkonna alt on meede 6.3 programmeeritud;
- sihtvaldkond 2B: Piisavalt kvalifitseeritud põllumajandustootjate põllumajandussektorisse sisenemise lihtsustamine ja eelkõige põlvkondade vahetuse lihtsustamine. Nimetatud sihtvaldkond on meetme 6.3 raames kaasnev sihtvaldkond;
- sihtvaldkond 6A: Tegevusvaldkondade mitmekesistamise, väikeettevõtete loomise ja arendamise ning töökohtade loomise hõlbustamine. Meetme 6.3 esimese taotlusvooru raames oli sihtvaldkond 6A peamiseks sihtvaldkonnaks.

Sihtvaldkond 2A on peamine sihtvaldkond, kuhu meede 6.3 programmiperioodil panustab. See tähendab, et kõik meetme 6.3 raames esitatavad taotlused loetakse automaatselt sihtvaldkonda 2A panustavaks. Sihtvaldkonda 2B, mis on kaasnevaks sihtvaldkonnaks, panustavaks loetakse taotlused, mille on esitanud FIE-d, kes on 40-aastased või nooremad. Osühingute juhatuse liikmete vanuse kohta meetme 6.3 raames andmeid ei koguta. Sihtvaldkonda 6A panustavaks loeti meetme 6.3 taotlused vaid esimeses taotlusvoorus.

Tulenevalt sellest, millise sihtvaldkonna alt on meede programmeeritud, on ette nähtud Euroopa Komisjoni poolt kehtestatud kohustuslikud indikaatorid liikmesriikidele, mille kohta tuleb seire käigus andmeid koguda ja Euroopa Komisjonile esitada. Meetmel 6.3 on kolm kohustuslikult kogutavat väljundindikaatorit:

- 0.1 – “Avaliku sektori kulutused kokku”;
- 0.2 – “Investeeringute kogumaht”;
- 0.4 – “Toetatavate põllumajanduslike majapidamiste/toetuse saajate arv”.

Tabel 5. Kohustuslike väljundindikaatorite sihttasemete saavutamine (väljamakstud taotluste alusel).

Väljundindikaator	Sihttase	Saavutatud (väljamaksete alusel 01.07.2016 seisuga)	Sihttaseme täitmise osakaal (%)
Avaliku sektori kulutused kokku (€)	30 000 000	12 951 493	43
Investeeringute kogumaht (€)	30 000 000	18 580 254	62
Toetuse saajate arv	2 000	980	49

Tabel 6. Kohustuslikud väljundindikaatorid sihttasemete saavutamise sihtvaldkondade lõikes (väljamakstud taotluste alusel).

Sihtvaldkond	O1 (Riiklikud kulutused kokku rahuldatud taotluste alusel)	O1 (Väljamakstud riiklikud kulutused kokku)	O2 (Koguinvesteeringud rahuldatud taotluste alusel)	O2 (Väljamakstud summaga seotud koguinvesteeringud)	O4 (Toetuse saajate arv rahuldatud taotluste alusel)	O4 (Väljamakseid saavate taotlejate arv)
2A	4 991 151	3 806 482	7 146 551	5 385 917	347	347
2B	0	0	0	0	0	0
6A	9 287 465	9 145 011	13 424 547	13 194 337	633	633

Algandmed: PRIA

## 10 Kokkuvõte

Meetme 6.3 väikeste põllumajandusettevõtete toetusmeetme raames on toimunud kolm taotlusvooru. Kolmanda taotlusvooru raamest taotleti toetust 8,2 miljoni euro ulatuses ja määrati toetust 5 miljoni euro ulatuses. Toetuse taotluseid esitas 570 ettevõtet, neist 339-le tegi PRIA toetuse taotluse rahuldamise otsuse. Toetuse taotlejad esitavad üldjuhul taotluse toetuse saamiseks maksimumsummas, mis on 15 000 eurot. Toetuse saajate keskmine määratud toetuse summa III taotlusvoorus oli 14 721 eurot.

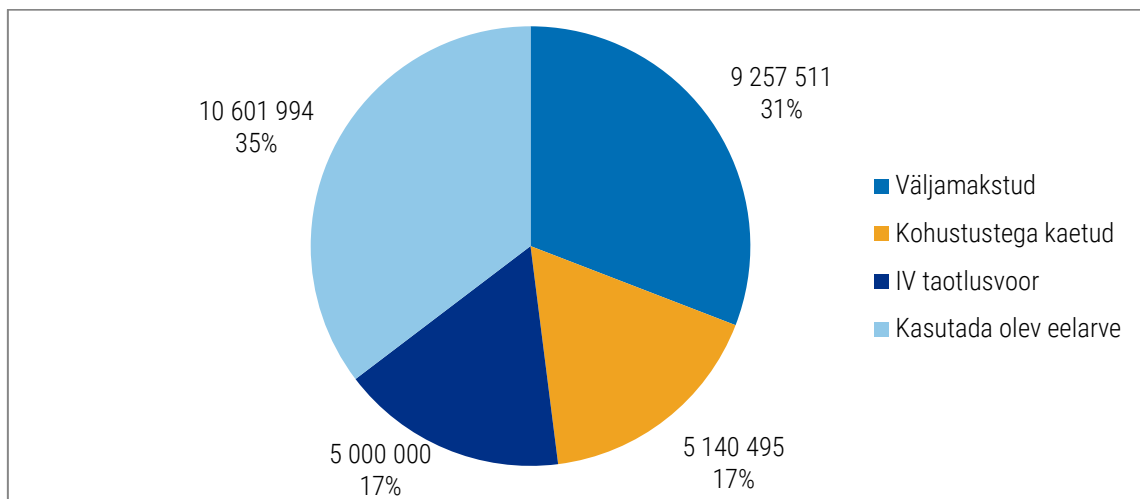
Seisuga 22.06.2016 on meetme eelarve jääk on umbes 15,6 milj eurot (määratud toetuse summa alusel). Olemasolevate eelarvevahenditega on võimalik täita toetuse eesmärk, milleks on toetada perioodi lõpuks vähemalt 2000 ettevõtjat.

Enim taotleti toetust põllumajanduslike masinate (sh traktorite) ja seadmete ostmiseks. Vähemal määral kavandatakse investeeringuid ehituseks või hoonete rekonstrueerimisse.

Hindamiskriteeriumites eelistatud valdkondade lõikes esitasid enim taotluseid köögiviljakasvatajad (68), kellele järgnesid mesinduse (63 taotlust) ning puuvilja- ja marjakasvatuse tegevusala ettevõtjad (56 taotlust). Kõige enam esitati taotluseid Tartumaalt, Pärnumaalt, Saaremaalt ja Põlvamaalt. Nimetatud neljas maakonnas esitatud taotluste rahuldamiseks määrati kokku 43% kolmandas taotlusvoorus rahuldatud toetuse summast. Ettevõtluvormide lõikes moodustasid suurima osa taotlejate arvust FIE-d, kelledest omakorda moodustasid enamiku kassapõhist raamatupidamist pidavad FIE-d. Tegevuste lõikes kavandasid suuremahulisimaid tegevusi (rahaliselt) tekkepõhist raamatupidamist pidavad FIEd ja äriühingud.

Joonisel 7 on toodud meetme rakendamise üldseis peale kolmandat taotlusvooru (22.06.2016 seisuga).

**Joonis 7. Meetme raames ettenähtud vahendite kasutamine peale III taotlusvooru (22.06.2016 seisuga)**



Algandmed: PRIA, Maaeluministerium