



MAAELUMINISTEERIUM



Euroopa Maaelu Arengu
Põllumajandusfond:
Euroopa Investeeringud
maapiirkondadesse

Eesti maaelu arengukava 2014–2020 meetme 8 “Investeeringud metsaala arengusse ja metsade elujõulisuse parandamisse” II taotlusvoor rakendusanalüüs

Helve Hunt

maaparanduse ja maakasutuse büroo / peaspetsialist

Tallinn 2016

Sisukord

1	Sissejuhatus	3
1.1	Meetme eesmärk ja sisu.....	3
1.2	Taotlusvooru toimumine	4
1.3	Rakendusanalüüsi eesmärk.....	4
2	Toetuse taotlemine ja määramine	5
3	Toetatud tegevused	6
4	Investeeringute asukohajärgne analüüs	7
5	Toetuse saajate juriidiline vorm	11
6	Programmiperioodil elluviidud tegevused ja väljamakstud toetus	12
6.1	Esmakordsete taotlejate investeeringud	14
7	Meetme indikaatorid ja sihttasemete täitumine.....	15
8	Kokkuvõte.....	16

1 Sissejuhatus

1.1 Meetme eesmärk ja sisu

Meetme „Investeeringud metsaala arengusse ja metsade elujõulisuse parandamisse“ (edaspidi *meede*) üldeesmärgiks on jätkusuutlik ja tulemuslik metsa majandamine, mis soodustab metsa elujõulisuse tõstmist metsa liigilise koosseisu parandamise või muude metsakasvatusevõtete rakendamise kaudu, metsa bioloogilise mitmekesisuse, tervikliku ökosüsteemi ja kaitsefunktsiooni säilimist ja taastamist, aidates alal hoida metsa multifunktsionaalset rolli ning selle vaimset ja kultuurilist pärandit.

Meede põhineb Riigikogu 15. veebruari 2011. a otsusega nr 909 OE kinnitatud Eesti metsanduse arengukavas 2020 sätestatud põhimõtetel. Eesti metsanduse arengukava kui riigi metsapoliitika elluviimise strateegiadokument põhineb Forest Europe jätkusuutliku metsamajanduse kriteeriumidel, mis arvestab Euroopa metsade 2020 eesmärkidega, toetab EL metsastrateegia põhimõtteid ja tegevusi ning on kooskõlas Euroopa Liidu metsandusstrateegia põhimõtetega: so toetada ja tõhustada metsa jätkusuutlikku majandamist ja multifunktsionaalsust. Metsameede aitab otseselt kaasa Forest Europe Euroopa metsade 2020 eesmärkide täitmisele, olles Eesti metsanduse arengukava aastani 2020 eesmärkide täitmise üks olulisimaid vahendeid.

Meetme rakendamise tegevused viiakse ellu kooskõlas metsaseaduses sätestatud eesmärgiga, milleks on tagada metsa kui ökosüsteemi kaitse ja säästev majandamine. Metsa majandamine on säästev, kui see tagab elustiku mitmekesisuse, metsa tootlikkuse, uuenemisvõime ja elujõulisuse ning ökoloogilisi, majanduslikke, sotsiaalseid ja kultuurilisi vajadusi rahuldava mitmekülgse metsakasutuse võimaluse.

Meede hõlmab Euroopa Parlamendi ja Nõukogu määruse (EL) nr 1305/2013, 17. detsember 2013, Euroopa Maaelu Arengu Põllumajandusfondist (EAFRD) antavate maaelu arengu toetuste kohta ja millega tunnistatakse kehtetuks nõukogu määrus (EÜ) nr 1698/2005, artikliga 24 (metsapõlengutest ja loodusõnnetustest ning katastroofidest tingitud metsakahjustuste ennetamine ja kõrvaldamine) ja artikliga 26 (investeeringud metsandustehnoloogiasse ning metsandussaaduste töötlemisse, mobiliseerimisse ja turustamisse) hõlmatud tegevusi.

Eesti Maaelu Arengukava 2014–2020 alusel on meede tähistatud numbriga 8 ning jaotatud, lähtuvalt ülalnimetatud määruse (EL) nr 1305/2013 artiklitest, tingimuslikult kolmeks allmeetmeks:

- allmeede 8.3 – metsakahjustuste ennetamine, mis hõlmab järgmisi ennetustegevusi:
 - metsapuude taimehaiguste ja –kahjustuste ennetamine,
 - metsatulekahjude ennetamine;
- allmeede 8.4 – loodusõnnetusest või tulekahjust kahjustatud metsa kahjustuste kõrvaldamine ja kahjustatud metsa taastamine;
- allmeede 8.6 – metsade elujõulisuse ja majandusliku väärtuse parandamine, hõlmates järgmisi tegevusi:
 - hooldusraie,
 - kasvavate puude laasimine,
 - ulukikahjustuste ennetamine,
 - metsamajandamise seadmete ja tarvikute soetamine.

Meetme kaudu rakendatavad toetatavad tegevused ei ole kiiret majanduslikku efekti andva iseloomuga, kuid aitavad tõhusalt kaasa metsade majandusliku väärtuse parandamisele ja metsamajanduse ning metsamajandajate jätkusuutlikkusele.

Kõikide tegevuste korral saab toetust metsamaale, mille inventeerimisandmed on kantud metsaressursi arvestuse riiklikusse registrisse (metsaregister).

Toetuse saajate sihtgrupp on erametsaomanikud, sealhulgas ettevõtjatest üksnes mikroettevõtjad ja metsaühistud.

1.2 Taotlusvooru toimumine

Programmiperioodil on toimunud kaks taotlusvooru. Need toimusid 2015. aasta juunis ja 2016. aasta juunis. Kõik toetuse andmisega seotud menetlustoimingud, va toetuse maksmise või maksmisest keeldumise otsuse tegemine, viib läbi SA Erametsakeskus.

1.3 Rakendusanalüüsi eesmärk

Käesoleva analüüsi eesmärk on anda lühiülevaade meetme rakendamise teises voorus esitatud taotlemise ja taotluste rahuldamise tulemustest, hõlmates järgmisi teemasid:

- toetuse taotlemine ja määramine;
- toetatud tegevused;
- investeeringute asukohajärgne analüüs;
- toetuse saajate juriidiline vorm;
- indikaatorid ja sihttasemete saavutamine.

Analüüsis ei käsitleta hindamiskriteeriumite analüüsi, kuna kõigi nõuetele vastavate taotluste rahastamise summa ei ületanud toetuse eelarvet ning hindamiskriteeriume ei rakendatud.

2 Toetuse taotlemine ja määramine

Tabel 1. Toetuse taotlemine ja määramine

Allmeede	Esitatud taotlused				Rahuldatud taotlused			
	Arv	Taotletud toetuse summa (€)	Esmakordselt esitatud taotlused Arv	Osakaal	Arv	Osakaal esitatud taotlustes t	Määratud toetuse summa (€)	Osakaal taotletud toetusest
8.3 Metsakahjustuste ennetamine	9	37 575	6	67%	7	78%	34 583	92%
8.4 Kahjustatud metsa taastamine	22	98 789	17	77%	8	36%	82 361	83%
8.3 ja 8.4 kokku	31	136 364	23	74%	15	49%	116 944	86%
8.6 Metsamajandamisvõtete rakendamine	429	1 336 234	299	70%	401	93%	1 252 766	94%
Kõik kokku	460	1 472 598	322	70%	416	90%	1 369 710	93%

Taotlusvooru eelarve oli 2 mln eurot. Taotlusvoorus esitati kokku 460 taotlust ligi 1,5 mln euro toetuse saamiseks (2015. a taotlusvoorus 601 taotlust ligi 1,9 mln euro toetuse saamiseks) ehk käesoleval aastal võrreldes eelmise aastaga esitati 141 taotlust vähem. Esmakordseid taotlejaid ehk neid, kes 2015. aastal taotlust ei esitanud, oli 322 ehk 70% kõikidest taotlejatest.

Enim taotlusi ehk 429 taotlust, mis moodustab 93% kõikidest taotlustest, esitati allmeetme 8.6 (metsamajandamisvõtete rakendamine) raames.

Esitatud taotlustest kiideti heaks ja tehti taotluse rahuldamise otsus 90% taotluste osas. Metsakahjustuste ennetamiseks esitatud taotlused rahuldati 78% ulatuses; kahjustatud metsa taastamiseks esitatud 22 taotlusest rahuldati vaid 8 taotlust.

Kahjustatud metsa taastamiseks esitatuid taotluste rahuldamata jätmise peamised põhjused olid:

- puudus metsakaitseeksperdiis loodusõnnetuse või tulekahju kohta;
- kahjustuse osakaal oli väiksem kui 20% katastriüksusel paikneva metsamaa osa, kus kahjustus paikneb, pindalast.

Määratud toetuse summa kokku on 1,37 mln eurot, mis moodustab teiseks taotlusvooruks kavandatud eelarvest ehk 2 miljonist eurost 69%. Taotlusvooruks kavandatud eelarve ülejääk on veidi rohkem kui 630 000 eurot ehk 31% taotlusvooru eelarvest.

2015. aasta taotlusvooru eelarve, mis oli samuti 2 mln eurot, ülejääk oli veidi üle 314 000 euro. Seega on kahe vooru tulemusena eelarve ülejääk ligi üks miljon eurot.

3 Toetatud tegevused

Tabel 2. Toetatud tegevused

Allmeede	Tegevus	Rahuldatud taotlused Toetatud tegevuste arv ¹	Pindala (ha)	Summa (€)
8.3 Metsakahjustuste ennetamine				
1	Haiguste ja kahjustuste ennetamine (metsaomandite arv; ha)	50	192,6	20 800
2	Tuletõkestusriba või -vööndi rajamine (m; ha)	0	0	0
3	Tuletõkestusriba või -vööndi korrashoidmine (m; ha) ²	0		0
4	Tuletõrje veevõtukohta ja selle teenindusplatsi korrashoidmine (kohtade arv; ha) ²	3		4 240
5	Tuletõrje veevõtukohtade juurdepääsutee korrashoidmine (metsaomandite arv; ha) ²	4		7 680
6	Lõkke- ja õppepuhkekoha rajamine ja tähistamine (kohtade arv; ha) ²	1		1 863
8.4 Kahjustatud metsa taastamine				
7	Kahjustuste kõrvaldamine (metsaomandite arv; ha)	12	41	32 375
8	Kahjustatud metsa taastamine (metsaomandite arv; ha)	11	35,5	24 247
9	Maapinna mineraliseerimine (metsaomandite arv/ha)	3	13,5	1 769
10	Metsakultuuri hooldamine (metsaomandite arv/ha)	45	168,8	23 970
8.3 ja 8.4 toetatud metsaomandite arv (read 1, 5, 7, 8, 9, 10) kokku		125	451,4	116 944
8.6 Metsamajandamisvõtete rakendamine				
11	Hooldusraie (metsaomandite arv; ha)	2347	8581,2	1 201 369
12	Kasvatavate puude laasimine (metsaomandite arv; ha)	32	116,6	9 329
13	Ulukikahjustuste ennetamine (metsaomandite arv; ha)	130	404,2	22 246
14	Seadmed ja tarvikud investeeringu-objektide kaupa (arv)	178		19 822
8.6 toetatud metsaomandite arv (read 11, 12, 13) kokku		2509	9102	1 252 766
8.3, 8.4 ja 8.6 toetatud metsaomandite arv kokku		2634	9553,4	1 369 710

¹ Tegevuste arvu väljendab kõikide metsamaal tehtavate tegevuste arvu. Kui näiteks ühel ja samal katastriüksusel tehakse nii hooldusraiet kui ka kasvatavate puude laasimist, on tegemist kahe tegevusega.

² Metsatulekahju ennetamise kaasneva kaitstava metsamaa pindala selgitatakse välja EMK poolt läbi viidava uuringuga programmiperioodi teisel poolel

Analüüsid tabelis 2 märgitud tegevusi, on põhilised järeldused:

- kõikidest metsamaal kavandatud tegevustest, moodustavad enamuse hooldusraied (1,2 mln eurot ehk ligi 88% kogu määratud toetuse summast). Toetuse abil kavatsetakse korrastada ligi 8600 ha kuni 30 aasta vanust noort puistut;
- kasvavate puude laasimist toetatakse 32 katastriüksusel kokku ligi 120 ha-l metsamaal. Keskmiselt tehakse laasimist 3,6 ha-l ühe katastriüksuse kohta;
- meetme raames kavatsetakse soetada 178 ühikut seadmeid/tarvikuid. Nimetatust moodustavad põhilise osa võsasaed ja -lõikurid ning mootorsaed (kokku 108 ühikut ehk 61% kogu seadmete/tarvikute kogusest). Siinjuures tuleb märkida, et keskmine toetus ühe seadme kohta on 111 eurot. Alates 2016. aastast said seadmete ja tarvikute soetamiseks toetust taotleda üksnes metsaühistud. Lähtuvalt sellest on võrreldes eelmise aastaga vähenenud nii taotlejate kui ka toetatavate seadmete/tarvikute arv: kui 2015. aastal määrati toetust 324 seadme/tarviku soetamiseks, siis 2016. aastal 178 seadme/tarviku soetamiseks;
- eelmise taotlusvooru rakendusanalüüsil tõstatas põhimõtteline probleem ulukikahjustuste ennetamise tegevuste asjakohasuse suhtes. Esimese taotlusvooru tulemusena määrati ligi 21 000 eurot toetust aia soetamiseks ja paigaldamiseks. Selle toetusega saab piirata ulukite eest kokku 12 ha metsamaad (1750 €/ha). Samas repellendi kasutamiseks määrati toetust 15 000 eurot, millega saab ulukeid vältida/tõrjuda 233 ha metsamaal (64 €/ha). Kulude võrdlusest järeldus, et repellendiga ulukite tõrjumine on aedade kasutamisest ligi 30 korda odavam. Lähtudes eeltoodust lõpetati alates 2016. aastast aedade toetamine ning jätkati üksnes repellendi, tüvekaitsete ning ladvakaitsete soetamise ja kasutamise toetamist.

4 Investeeringute asukohajärgne analüüs

Tabel 3. Allmeetmed 8.3 ja 8.4 (metsakahjustuste ennetamine ja taastamine)

Maakond	Toetuse saajate arv	Toetatud metsa- omandite arv	Toetatud metsa- omanike arv	Rahuldatud taotluste summa (€)			
				KOKKU	Toetuse saaja kohta	Metsaomandi kohta	Metsa-omaniku kohta
Harju	2	6	6	5 272	2 636	879	879
Hiiu	0	0	0	0	0	0	0
Ida-Viru	1	1	1	4 455	4 455	4 455	4 455
Jõgeva	0	0	0	0	0	0	0
Järva	1	1	1	270	270	270	270
Lääne	1	1	1	292	292	292	292
Lääne-Viru	4	84	7	78 898	19 725	939	11 271
Põlva	0	0	0	0	0	0	0
Pärnu	0	0	0	0	0	0	0
Rapla	3	3	3	6 237	2 079	2 079	2 079
Saare	0	0	0	0	0	0	0

Maakond	Rahuldatud taotluste summa (€)						
	Toetuse saajate arv	Toetatud metsa-omandite arv	Toetatud metsa-omanike arv	KOKKU	Toetuse saaja kohta	Metsaomandi kohta	Metsa-omaniku kohta
Tartu	1	1	1	2 618	2 618	2 618	2 618
Valga	3	6	3	2 186	728	364	728
Viljandi	4	6	6	16 467	4 117	2 745	2 745
Võru	1	1	1	248	248	248	248
Kokku 8.3 ja 8.4	21	110	30	116 944	5 569	1 063	3 898

Kahjustatud metsa taastamiseks ja metsakahjustuste ennetamiseks kolmes maakonnas (Hiiumaa, Jõgeva- ja Saaremaal) toetuse saajaid ei olnud.

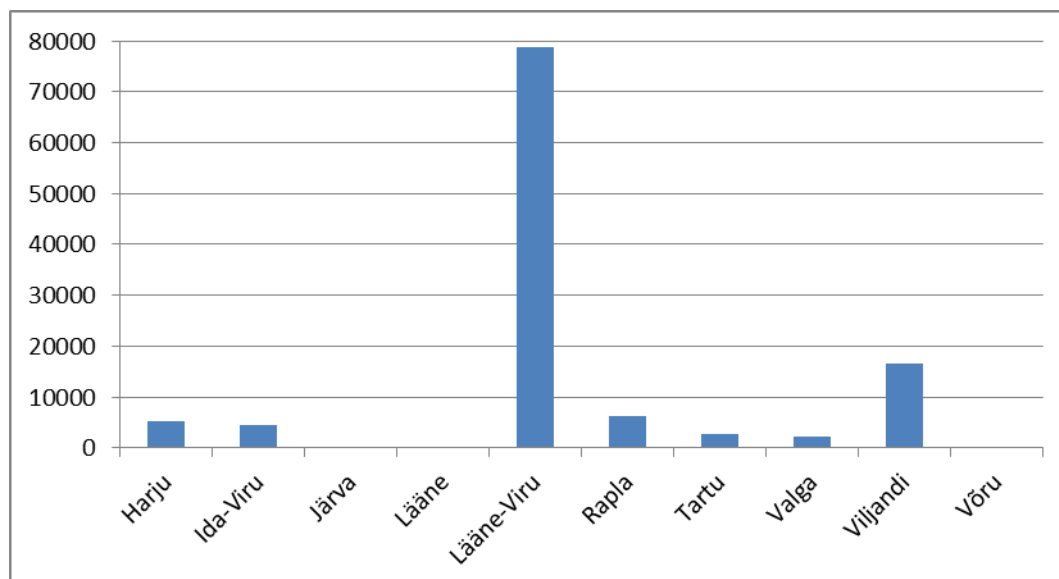
Tabelist 3A nähtub, et kahjustatud metsa taastamiseks ja metsakahjustuste ennetamiseks toetatakse kokku 30 metsaomaniku omandis olevat 110 metsaomandit.

Suurem osa toetuse summast (78 898 eurot ehk 67%) läheb Lääne-Viru maakonnas toimunud kahjustuste kõrvaldamiseks ja kahjustatud metsa taastamiseks (47 metsaomandile 65 388 €) ja metsatulekahju ennetamise tegevusteks (37 metsaomandile 13 511 €). Ka 2015. aasta taotlusvooru tulemustel läks suurem osa allmeetmete 8.3 ja 8.4 toetussummast (142 000 eurot ehk 73% kogu toetuse summast) Lääne-Viru maakonnas toimunud kahjustuste kõrvaldamiseks, taastamiseks ja ennetamiseks.

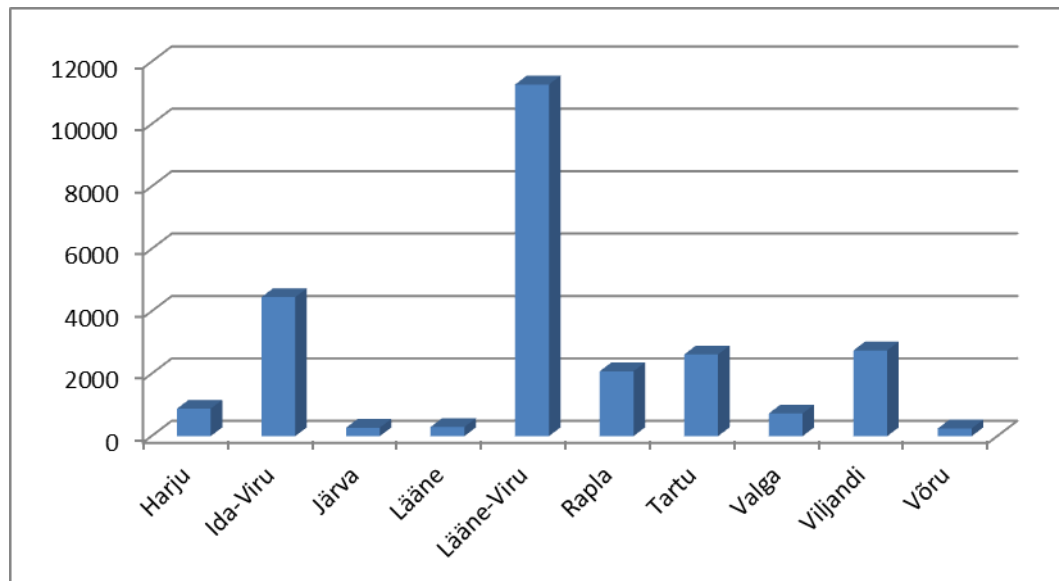
Ühe metsaomaniku kohta on eraldatud suurimad toetusesummad seitsmele Lääne-Virumaa metsaomanikule ja ühele Ida-Virumaa metsaomanikule.

Vt ka jooniseid 1 ja 2.

Joonis 1. Meetmete 8.3 ja 8.4 toetus maakonniti, eurot



Joonis 2. Meetmete 8.3 ja 8.4 toetus metsaomaniku kohta maakonniti, eurot



Tabel 4. Allmeetme 8.6 (metsade elujõulisuse ja majandusliku väärtuse parandamine)

Maakond	Toetuse saajate arv	Rahuldatud taotluste summa (€)					
		Toetatud metsaomandite arv	Toetatud metsaomanike arv	KOKKU	Toetuse saaja kohta	Metsaomandi kohta	Metsaomaniku kohta
Harju	28	62	47	30 731	1 098	496	654
Hiiu	2	42	10	24 602	12 301	586	2 460
Ida-Viru	28	186	77	107 860	3 852	580	1 401
Jõgeva	39	157	72	85 079	2 182	542	1 182
Järva	35	112	48	44 732	1 278	399	932
Lääne	13	83	33	43 232	3 326	521	1 310
Lääne-Viru	40	213	93	129 211	3 230	607	1 389
Põlva	43	318	150	157 579	3 665	496	1 050
Pärnu	44	366	120	188 923	4 295	516	1 574
Rapla	41	141	69	72 305	1 764	513	1 048
Saare	9	34	17	11 185	1 243	329	658
Tartu	43	114	66	57 623	1 340	505	873
Valga	48	159	82	75 919	1 582	477	926
Viljandi	86	267	114	123 234	1 433	462	1 081
Võru	58	218	105	100 511	1 733	461	957
KOKKU 8.6	557	2 472	1 103	1 252 766	2 249	507	1 136

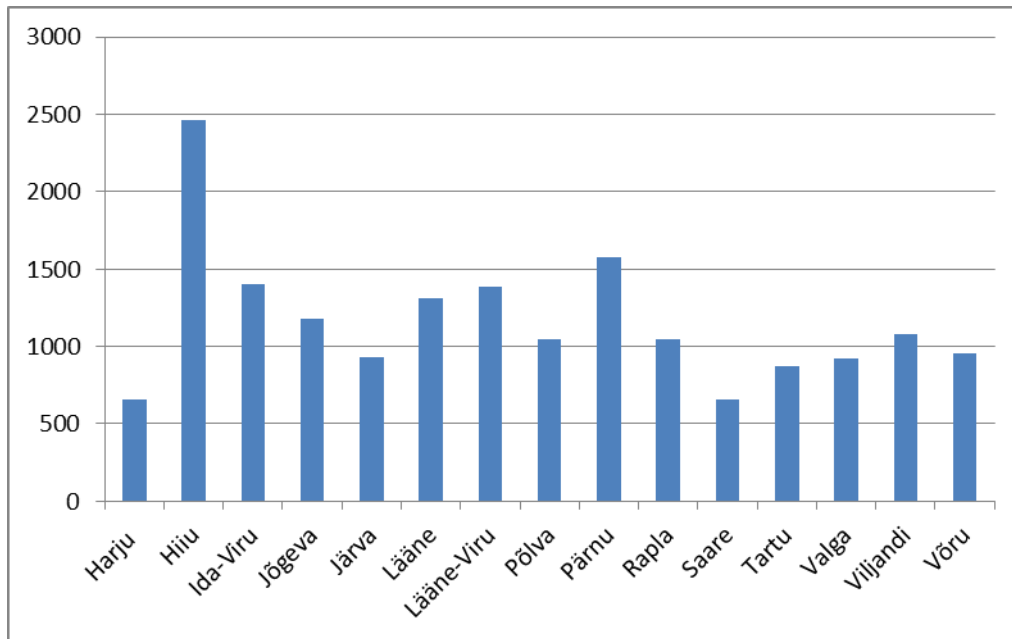
Allmeetme 8.6 raames toetatakse kokku 1103 omaniku omandis olevat 2472 metsaomandit, parendades kokku rohkem kui 9000 ha metsa elujõulisust ja majanduslikku väärtust.

Toetuse jagunemine, lähtuvalt maakondades paikneva metsamaa suuruselt ja erametsaomanike arvust, on suhteliselt ühtlane. Kõige suuremad toetuse summad lähevad Pärnu ja Põlva maakondadesse.

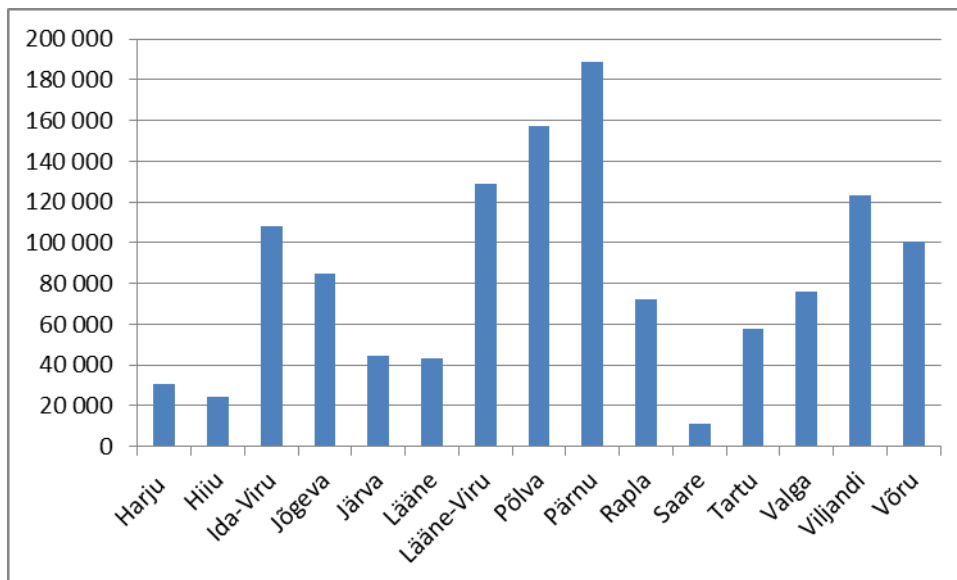
Ühe metsaomaniku kohta on suurimad toetusesummad eraldatud 10 Hiiumaa metsaomanikule ja 120 Pärnumaa metsaomanikule.

Vt ka jooniseid 3 ja 4.

Joonis 3. Meetmete 8.6 toetus maakonniti, eurot



Joonis 4. Meetmete 8.6 toetus metsaomaniku kohta maakonniti, eurot



5 Toetuse saajate juriidiline vorm

Tabel 5. Toetuse saajad juriidilise vormi järgi

Allmeede	Toetuse saaja juriidiline vorm	Rahuldatud taotluste arv	Määratud toetus	
			Summa (€)	Taotleja kohta (€)
8.3 Metsakahjustuste ennetamine ja 8.4 Kahjustatud metsa taastamine				
	Füüsiline isik	5	7177	1435
	FIE	1	951	951
	Mikroettevõtte	1	292	292
	Metsaühistu	8	108 524	13 565
KOKKU 8.3 ja 8.4		15	116 944	7796
8.6 Metsamajandamisvõtete rakendamine				
	Füüsiline isik	233	213 580	917
	FIE	67	67 000	1000
	Mikroettevõtte	72	213 685	2968
	Metsaühistu	29	758 501	26 155
KOKKU 8.6		401	1 252 766	3124
	Füüsiline isik	238	220 757	928
	FIE	68	67 952	999
	Mikroettevõtte	73	213 976	2931
	Metsaühistu	37	867 024	23 433
KÕIK KOKKU		416	1 369 710	3293

Analüüsist järeldub, et kogu toetusest läheb metsaühistutele 63% ehk 0,87 mln eurot. 379 erametsaomanikust on ligi 2/3 füüsilised isikud ning nendele kuulub erametsaomanikele minevast toetussummast ligi pool. Ühe erametsaomanikust taotleja kohta kuulub suurim toetussumma mikroettevõtjale (2931 € mikroettevõtja kohta).

6 Programmiperioodil elluviidud tegevused ja väljamakstud toetus

Tabel 6. Programmiperioodil elluviidud tegevused*

Allmeede	Tegevus	Programmiperioodil rahuldatud taotlused			Programmiperioodil elluviidud (väljamakstud) tegevused seisuga 20.10.2016					
		Tegevuste arv ¹	Pindala (ha)	Summa (€)	Tegevuste arv	Pindala (ha)	Osakaal rahuldatud taotluste tegevuste arvus	Summa (€)	Osakaal rahuldatud taotluste summas	Summa metsamaa kohta
8.3 Metsakahjustuste ennetamine										
1	Haiguste ja kahjustuste ennetamine (metsaomandite arv; ha)	141	503	54 302	4	9,5	3%	1 026	2%	108
2	Tuletõkestusriba või -vööndi rajamine (m; ha)	0	0	0	0	0	0	0	0	0
3	Tuletõkestusriba või -vööndi korrashoid (m; ha) ²	3		3 622	3		100%	3 622	100%	
4	Tuletõrje veevõtukohta ja selle teenindusplatsi korrashoid (kohtade arv; ha) ²	3		4 240	0		0	0	0	
5	Tuletõrje veevõtukohtade juurdepääsutee korrashoid (metsaomandite arv; ha) ²	17		41 723	3		18%	14 028	34%	
6	Lökke- ja õppepuhkekoha rajamine ja tähistamine (kohtade arv; ha) ²	1		1 863	0		0	0	0	
8.4 Kahjustatud metsa taastamine										
7	Kahjustuste kõrvaldamine (metsaomandite arv; ha)	24	89	84 863	2	5	8%	4 203	5%	914
8	Kahjustatud metsa taastamine (metsaomandite arv; ha)	31	104	77 961	5	6	16%	4 463	6%	783
9	Maapinna mineraliseerimine (metsaomandite arv/ha)	4	15	1 991	0	0	0	0	0	0

Alimeede	Tegevus	Programmiperioodil rahuldatud taotlused			Programmiperioodil elluviidud (väljamakstud) tegevused seisuga 20.10.2016					
		Tegevuste arv ¹	Pindala (ha)	Summa (€)	Tegevuste arv	Pindala (ha)	Osakaal rahuldatud taotluste tegevuste arvus	Summa (€)	Osakaal rahuldatud taotluste summas	Summa metsamaa ha kohta
10	Metsakultuuri hooldamine (metsaomandite arv/ha)	96	355	42 354	48	173	50%	17 107	40%	99
	KOKKU 8.3 ja 8.4 toetatud metsaomandite arv (read 1, 5, 7, 8, 9, 10)	313	1 066	312 919	65	193	20%	44 449	14%	
8.6 Metsamajandamisvõtete rakendamine										
11	Hooldusraie (metsaomandite arv; ha)	5 011	18 413	2 585 397	1125	4 006	22%	534 480	21%	133
12	Kasvavate puude laasimine (metsaomandite arv; ha)	140	402	32 079	21	68	15%	5 320	17%	78
13	Ulukikahjustuse ennetamine (metsaomandite arv; ha)	229	650	58 001	48	137	21%	8 426	15%	62
14	Seadmed ja tarvikud investeeringuobjektide kaupa (arv)	502		66 474	236		47%	36 108	54%	
	KOKKU 8.6 toetatud metsaomandite arv (read 11, 12, 13)	5 380	19 103	2 741 951		4 211		584 334	21%	
	KOKKU 8.3, 8.4 ja 8.6 toetatud metsaomandite arv	5 693	20 169	3 054 870		4 404		628 784	21%	

¹ Tegevuste arvu väljendab kõikide metsamaal tehtavate tegevuste arvu. Kui näiteks ühel ja samal katastriüksusel tehakse nii hooldusraiet kui ka kasvavate puude laasimist, on tegemist kahe tegevusega.

² Metsatulekahju ennetamise kaasneva kaitstava metsamaa pindala selgitatakse välja EMK poolt läbi viidava uuringuga programmiperioodi teisel poolel

Tabel 7. Programmiperioodil väljamakstud tegevused

Allmeede	Toetuse saaja juriidiline staatus	Väljamakse saanud taotluste arv	Summa (€)	Osakaal määratud toetuse summast (%)	Toetuse summa toetuse saaja kohta (€)
8.3 Metsakahjustuste ennetamine ja 8.4 Kahjustatud metsa taastamine					
	Füüsiline isik	3	1 026	71	342
	FIE	1	386	14	386
	Mikroettevõtte	1	3 352	30	3 352
	Metsaühistu	5	39 686	22	7 937
KOKKU 8.3 ja 8.4		10	44 449	14%	4 445
8.6 Metsamajandamisvõtete rakendamine					
	Füüsiline isik	124	93 482	35	754
	FIE	57	53 404	43	937
	Mikroettevõtte	46	113 730	42	2 472
	Metsaühistu	22	323 718	39	14 714
KOKKU 8.6		249	584 334	21%	2 347
8.3, 8.4 ja 8.6					
	Füüsiline isik	127	94 508	35	744
	FIE	58	53 790	43	927
	Mikroettevõtte	47	117 082	42	2 491
	Metsaühistu	27	363 403	36	13 459
KÕIK KOKKU		259	628 784	21%	2 428

*Väljamakstud toetuse andmed seisuga 20.10.2016

Tabel 6 ja 7 annavad teavet tegevuste, mis on programmiperioodil ellu viidud ja mille suhtes on tehtud väljamaksed, kohta. Siinjuures tuleb silmas pida, et väljamakseid iseloomustavad andmed on toodud üksnes 2015. aastal heakskiidetud taotluste puhul, kuna 2016. aasta taotlusvoorus esitatud taotluste rahuldamise otsused tehti EMK poolt 2016. aasta oktoobri lõpus ning seetõttu ei ole toetuse saajad jõudnud esitada ka investeeringute tegemist tõendavaid dokumente. 20. oktoobriks 2016 oli tehtud väljamakseid 628 784 euro ulatuses, mis moodustab 2015. aastal heakskiidetud taotluste summast (1 685 160 €) 37% ja heakskiidetud taotluste kogusummast (3 054 870 €) 21%. Enim väljamakseid on tehtud metsaühistute poolt esitatud taotluste kohta: 37 metsaühistust, kelle kohta tehti 2015. aastal taotluse rahuldamise otsus, on 27 viinud investeeringu ellu ning määratud toetusesummast on kasutatud 363 400 eurot ehk 36%. Metsaühistud võivad oma investeeringute tegemist jätkata kuni 2017. aasta kevadeni.

6.1 Esmakordsete taotlejate investeeringud

Tabel 8. Esmakordsed taotlejad

Allmeede	Esmakordsete taotlejate arv	Esmakordsete toetusesaajate arv	Toetatud metsa- omandite arv	Toetatud metsa- omanike arv	Toetatud metsamaa kogupindala
8.3 Metsakahjustuste ennetamine	6	5	43	8	139
8.4 Kahjustatud metsa taastamine	17	5	15	6	101
KOKKU 8.3 ja 8.4	23	10	58	14	240
8.6 Metsamajandamisvõtete rakendamine	299	280	2268	619	8379
KOKKU 8.3, 8.4, 8.6	322	290	2326	633	8619

7 Meetme indikaatorid ja sihttasemete täitumine

Tabel 9. Indikaator; Sihttase; Saavutatud sihttase; % eesmärgist¹

Indikaator		Sihttase/eesmärk	Saavutatud sihttase			
Väljund			2015	2016	KOKKU	% eesmärgist
	Toetatud metsaomandite arv	7000	2919	2326	5245	75%
	Toetatud metsaomanike arv		1323	633	1956	30%
	Toetatud metsamaa pindala kokku	40 000 ha	11 036 ha	8619 ha	19 655 ha	50%
Tulemus						
01	Riiklikud kulutused kokku	10 000 000€	1 685 160€	1 369 710€	3 054 870€	30,5%
02	8.6 koguinvesteering	18 000 000€	3 040 573€	2 737 156€	5 777 729	32%
03	8.6 toetatud metsaomandite arv	6800	2760	2268	5028	74%
03-1	8.6 toetatud metsaomanike arv		1279	619	1898	28%
03-2	8.6 toetatud metsamaa kogupindala		10 422 ha	8379 ha	18 8014 ha	
04	8.3 ja 8.4 toetatud metsaomandite arv	200	159	58	217	109%
04-1	8.3 ja 8.4 toetatud metsaomanike arv		44	14	58	29%
05	8.3 ja 8.4 toetatud metsamaa kogupindala ²	5000 ha	615 ha	240 ha	855 ha	17%
R20/T19 ¹						
Mõju						
Komisjoni rakendusmääruse (EL) nr 834/2014, 22. juuli 2014, milles sätestatakse ühise põllumajanduspoliitika ühise seire- ja hindamisraamistiku kohaldamise eeskirjad, LISA ei eelda mõjuanalüüsi						

¹ Tabelis olevad andmed 2015. aasta kohta taotluste rahuldamise otsuste alusel ning 2016. aasta kohta esmakordselt taotluse esitanute kohta

² Välja arvatud metsatulekahju ennetamisega hõivatud metsamaa pindala

¹ protsent põllumajandus- ja metsamaast, mida hõlmavad majandamislepingud, mis aitavad kaasa CO2 sidumisele või säilitamisele (rakendusmääruse IV lisa)

Tabel 9 peegeldab 2015. aasta taotlusvooru taotluse rahuldamise otsuste alusel ning 2016. aasta taotlusvoorus esmakordselt taotluse esitanute kohta heakskiidu saanute tulemite alusel tehtud kokkuvõtet. Sellest nähtub, et kahe taotlusvooru järel on taotluste rahuldamise otsuste alusel väljundnäitajad täidetud ootuspäraselt:

- toetus on määratud 1956 omanikule (kellel on 5245 metsaomandit, mille elujõulisust parendatakse), sihtase on 7000 metsaomanikku ehk eesmärk on täidetud 30% ulatuses;
- toetatud metsamaa pindala sihtase on täidetud 50% ulatuses;
- metsatulekahju ennetamise tegevuste puhul ennetustegevusega mõjutatud metsamaa pindala selgitatakse välja SA Erametsakeskus poolt programmiperioodi teises pooles läbiviidava uuringu raames. Lähtuvalt sellest ei sisaldu käesolevas aruandes, sh tabeli 5 indikaator 05 puhul saavutatud sihttasemes, metsatulekahju ennetamisega hõlmatud pindala. Lähtuvalt sellest on toetatud metsamaa kogupindala vaid 17% ehk nimetatud näitaja iseloomustab üksnes kahjustatud metsa taastamisega seotud metsamaa pindala;
- allmeetme 8.3 ja 8.4 puhul on toetatud metsaomanike arv kokku 58, mis moodustab sihttasemest 30%.

8 Kokkuvõte

Kahe taotlusvooru tulemused kinnitavad, et kavandatud sihttasemed täituvad ootuspäraselt.