



MAAELUMINISTEERIUM



Euroopa Maaelu Arengu  
Põllumajandusfond:  
Euroopa investeringud  
maapiirkondadesse

# Eesti maaelu arengukava 2014–2020 meetme 8 “Investeeringud metsaala arengusse ja metsade elujõulisuse parandamisse” III taotlusvoor rakendusanalüüs

*Helve Hunt*

*maaparanduse ja maakasutuse büroo / peaspetsialist*

*12.12.2017*

## Sisukord

1	Sissejuhatus .....	3
1.1	Meetme eesmärk ja sisu.....	3
1.2	Taotlusvooru toimumine .....	4
2	Rakendusanalüüsi eesmärk .....	4
2.1	Toetuse taotlemine ja määramine 2017. aastal .....	5
3	Toetatud tegevused 2017. aastal.....	6
4	Investeeringute asukohajärgne analüüs 2017. aasta taotlusvooru alusel.....	7
5	Toetuse saajate juriidiline vorm 2017. aastal .....	10
6	Programmiperioodil elluviidud tegevused ja väljamakstud toetus .....	11
7	Kokkuvõtte programmiperioodi kohta .....	14
8	Metsameetme tingimusi käsitleva maaeluministri määruse muutmise vajadused.....	15

# 1 Sissejuhatus

## 1.1 Meetme eesmärk ja sisu

Meetme „Investeeringud metsaala arengusse ja metsade elujõulisuse parandamisse“ (edaspidi *metsameede*) üldeesmärgiks on jätkusuutlik ja tulemuslik metsa majandamine, mis soodustab metsa elujõulisuse tõstmist metsa liigilise koosseisu parandamise või muude metsakasvatusevõtete rakendamise kaudu, metsa bioloogilise mitmekesisuse, tervikliku ökosüsteemi ja kaitsefunktsiooni säilimist ja taastamist, aidates alal hoida metsa multifunktsionaalset rolli ning selle vaimset ja kultuurilist pärandit.

Metsameede põhineb Riigikogu 15. veebruari 2011. a otsusega nr 909 OE kinnitatud Eesti metsanduse arengukavas 2020 sätestatud põhimõtetel. Eesti metsanduse arengukava kui riigi metsapoliitika elluviimise strateegiadokument põhineb Forest Europe jätkusuutliku metsamajanduse kriteeriumidel, mis arvestab Euroopa metsade 2020 eesmärkidega, toetab EL metsastrateegia põhimõtteid ja tegevusi ning on kooskõlas Euroopa Liidu metsandusstrateegia põhimõtetega: so toetada ja tõhustada metsa jätkusuutlikku majandamist ja multifunktsionaalsust. Metsameede aitab otseselt kaasa Forest Europe Euroopa metsade 2020 eesmärkide täitmisele, olles Eesti metsanduse arengukava aastani 2020 eesmärkide täitmise üks olulisimaid vahendeid.

Metsameetme rakendamise tegevused viiakse ellu kooskõlas metsaseaduses sätestatud eesmärgiga, milleks on tagada metsa kui ökosüsteemi kaitse ja säästev majandamine. Metsa majandamine on säästev, kui see tagab elustiku mitmekesisuse, metsa tootlikkuse, uuenemisvõime ja elujõulisuse ning ökoloogilisi, majanduslikke, sotsiaalseid ja kultuurilisi vajadusi rahuldava mitmekülgse metsakasutuse võimaluse.

Metsameede hõlmab Euroopa Parlamendi ja Nõukogu määruse (EL) nr 1305/2013, 17. detsember 2013, Euroopa Maaelu Arengu Põllumajandusfondist (EAFRD) antavate maaelu arengu toetuste kohta ja millega tunnistatakse kehtetuks nõukogu määrus (EÜ) nr 1698/2005, artikliga 24 (metsapõlengutest ja loodusõnnetustest ning katastroofidest tingitud metsakahjustuste ennetamine ja kõrvaldamine) ja artikliga 26 (investeeringud metsandustehnoloogiatesse ning metsandussaaduste töötlemisse, mobiliseerimisse ja turustamisse) hõlmatud tegevusi.

Eesti maaelu arengukava (MAK) 2014–2020 alusel on meede tähistatud numbriga 8 ning jaotatud, lähtuvalt määruse (EL) nr 1305/2013 artiklitest, allmeetmeteks 8.3, 8.4 ja 8.6:

- allmeede 8.3 – metsakahjustuste ennetamine, mis hõlmab järgmisi ennetustegevusi:
  - metsapuude taimehaiguste ja –kahjustuste ennetamine,
  - metsatulekahjude ennetamine;
- allmeede 8.4 – loodusõnnetusest või tulekahjust kahjustatud metsa kahjustuste kõrvaldamine ja kahjustatud metsa taastamine;
- allmeede 8.6 – metsade elujõulisuse ja majandusliku väärtuse parandamine, hõlmates järgmisi tegevusi:
  - hooldusraie,
  - kasvavate puude laasimine,
  - ulukikahjustuste ennetamine,
  - metsamajandamise seadmete ja tarvikute soetamine.

Tervikuna nimetatakse meedet metsameetmeks. Metsameetmes kavandatud toetatavad tegevused ei ole kiiret majanduslikku efekti andva iseloomuga, kuid aitavad tõhusalt kaasa metsade majandusliku väärtuse parandamisele ja metsamajanduse ning metsamajandajate jätkusuutlikkusele.

Kõikide tegevuste korral saab toetust metsamaale, mille inventeerimisandmed on kantud metsaressursi arvestuse riiklikusse registrisse (metsaregister).

Toetuse saajate sihtgrupp on erametsaomanikud, seal hulgas ettevõtjatest erametsaomanikest üksnes mikroettevõtjad, ja metsaühistud.

## 1.2 Taotlusvooru toimumine

III taotlusvoor toimus 2017. aasta 29. maist kuni 14. juunini. Kõik toetuse andmisega seotud menetlustoimingud, va toetuse maksmise või maksmisest keeldumise otsuse tegemine, viib läbi Sihtasutus Erametsakeskus (EMK).

## 2 Rakendusanalüüsi eesmärk

Käesoleva analüüsi eesmärk on anda lühiülevaade meetme rakendamise kolmandas voorus esitatud taotlustest ja taotluste menetlemise tulemustest ning teha kokkuvõtte metsameetme rakendumisest programmiperioodil. Kokkuvõtte hõlmab järgmisi teemasid:

- toetuse taotlemine ja määramine 2017. aastal;
- toetatud tegevused 2017. aastal;
- investeeringute asukohajärgne analüüs 2017. aasta taotlusvooru alusel;
- toetuse saajate juriidiline vorm 2017. aastal;
- programmiperioodil ellu viidud tegevused ja väljamakstud toetus;
- kokkuvõtte programmiperioodi kohta.

2017. aasta taotlusvoorus rakendati allmeetmete 8.3 ja 8.4 puhul hindamiskriteeriumeid. Allmeetme 8.6 puhul ei ületanud kõigi nõuetele vastavate taotluste rahastamise summa toetuse eelarvet ning seetõttu selle allmeetme puhul hindamiskriteeriume ei rakendatud.

Rakendusanalüüs on koostatud EMK poolt 16. novembril 2017 edastatud algandmete alusel. Rakendusanalüüsi koostaja tänab EMK-d rakendusanalüüsi koostamisel tehtud hea koostöö eest.

## 2.1 Toetuse taotlemine ja määramine 2017. aastal

Tabel 1. Toetuse taotlemine allmeetmete lõikes

Allmeede	Eelarve mln €	Esitatud taotluste arv	Sh esmakordselt esitatud taotlused		Rahuldatud taotlused			Määratud toetuse summa (€)	
			Arv	Osakaal	Arv	Osakaal esitatud taotlustest	Taotletud toetuse summa (€)	Summa	Osakaal taotletud toetusest
8.3 Metsakahjustuste ennetamine	0,9	15	9	60%	0	0%	70 943	0	0%
8.4 Kahjustatud metsa taastamine		60	56	93%	40	67%	1 032 698	900 000	87%
<b>KOKKU 8.3 ja 8.4</b>		<b>75</b>	<b>65</b>	<b>87%</b>	<b>40</b>	<b>53%</b>	<b>1 103 641</b>	<b>900 000</b>	<b>82%</b>
8.6 Metsa- majandamisvõtete rakendamine	1,6	460	288	63%	420	91%	1 615 627	1 457 925	90%
<b>KÕIK KOKKU</b>	<b>2,5</b>	<b>535</b>	<b>353</b>	<b>66%</b>	<b>460</b>	<b>86%</b>	<b>2 719 268</b>	<b>2 357 925</b>	<b>87%</b>

III taotlusvoorus esitati 535 taotlust kokku rohkem kui 2,7 mln euro ulatuses toetuse saamiseks (2016. a taotlusvoorus esitati 460 taotlust ligi 1,5 mln euro toetuse saamiseks) ehk käesoleval aastal võrreldes eelmise aastaga esitati 75 taotlust rohkem ning taotletud summa võrreldes eelmise aastaga oli 1,24 mln euro võrra suurem. Esmakordseid taotlejaid ehk neid, kes 2015. ja 2016. aastal taotlust ei esitanud, oli 353 ehk 66% kõikidest 2017. aasta toetuse taotlejatest.

Enim taotlusi ehk 460 taotlust, mis moodustab 86% kõikidest taotlustest, esitati allmeetme 8.6 (metsamajandamisvõtete rakendamine) raames.

Võrreldes 2016. aastaga esitati allmeetme 8.4 raames toetuse taotlusi kahjustatud metsa taastamiseks tervelt kahe kolmandiku võrra enam (2016. aastal esitati 22 taotlust ja 2017. aastal 60 taotlust). Viimatinimetatu peamiseks põhjuseks oli 2016. aasta suvel toimunud ulatuslik torm Kagu-Eestis, mis kokku koos riigimetsaga laastas u 2000 ha metsamaad.

Esitatud taotlustest kiideti heaks ja tehti taotluse rahuldamise otsus 86% taotluste osas. Allmeetme 8.3 ja 8.4 puhul rakendati taotluste rahuldamise otsuste tegemisel hindamiskriteeriume – enim hindepunkte on ette nähtud (ehk eelistatud on) allmeetme 8.4 tegevused, mis on vajalikud metsakahjustuste likvideerimiseks ja kahjustatud metsa taastamiseks. Allmeetmetel 8.3 ja 8.4 on ühine eelarve, mis 2017. aasta voorus oli 900 000 eurot. See summa kasutati täies ulatuses allmeetme 8.4 raames esitatud taotluste rahuldamiseks. Lähtuvalt eeltoodust ei olnud allmeetme 8.3 raames esitatud taotlusi võimalik rahuldada.

Kahjustatud metsa taastamiseks esitatud 60 taotlustest rahuldati 40 taotlust ehk 2/3 taotlustest.

Kahjustatud metsa taastamiseks esitatud taotluste rahuldamata jätmise peamised põhjused olid:

- kahjustuse osakaal oli väiksem kui 20% katastriüksusel paikneva metsamaa osa, kus kahjustus paikneb, pindalast;
- metsamaa pindala, kuhu toetust küsiti, oli väiksem kui 0,5 ha.

Hindamiskriteeriumide rakendumise tulemusena jäid kahjustatud metsa taastamiseks esitatud taotlused rahuldamata kokku ligi 26 500 euro ulatuses, mis moodustab 2,6% taotletud toetuse summast.

Metsameetmes kokku on määratud toetuse summa 2,358 mln eurot, sh:

- allmeetme 8.4 puhul 0,9 mln eurot (taotlusvooruks määratud eelarvest kasutati ära 100%);
- allmeetme 8.6 puhul 1,458 mln eurot (taotlusvooruks määratud eelarvest kasutati ära 90%).

Taotlusvooruks kavandatud eelarve ülejääk on seega allmeetme 8.6 puhul veidi rohkem kui 140 000 eurot ehk 8,9% taotlusvooru eelarvest.

### 3 Toetatud tegevused 2017. aastal

Tabel 2. Toetatud tegevused allmeetmete kaupa

Allmeede	Tegevus	Rahuldatud taotlused		
		Toetatud tegevuste arv <sup>1</sup>	Pindala (ha)	Summa (€)
8.3		0	0	0
8.4				
	1 Kahjustuste kõrvaldamine (metsaomandite arv; ha)	121	541	567 667
	2 Kahjustatud metsa taastamine (metsaomandite arv; ha)	104	378	276 216
	3 Maapinna mineraliseerimine (metsaomandite arv/ha)	29	163	23 789
	4 Metsakultuuri hooldamine (metsaomandite arv/ha)	61	217	32 329
<b>KOKKU allmeetmed 8.3 ja 8.4</b>		<b>315</b>	<b>758</b>	<b>900 000</b>
		(read 1,2,3,4)	(read 2,3,4)	
8.6				
	5 Hooldusraie (metsaomandite arv; ha)	2509	9003	1 377 468
	6 Kasvavate puude laasimine (metsaomandite arv; ha)	43	108	10 749
	7 Ulukikahjustuse ennetamine (metsaomandite arv; ha)	247	726	44 294
	8 Seadmed ja tarvikud investeeringu-objektide kaupa (arv)	173		25 413
<b>KOKKU allmeede 8.6</b>		<b>2799</b>	<b>9840</b>	<b>1 457 925</b>
		(read 5,6,7)		
<b>KOKKU</b>		<b>3114</b>	<b>10 600 ha</b>	<b>2 357 925</b>

<sup>1</sup> Tegevuste arv väljendab kõikide metsamaal tehtavate tegevuste arvu. Kui näiteks ühel ja samal katastriüksusel tehakse nii hooldusraiet kui ka kasvavate puude laasimist, on tegemist kahe tegevusega.

Analüüsid tabelis 2 märgitud tegevusi, järeldeb, et:

- kõikidest metsamaal kavandatud tegevustest, millele on määratud toetus, moodustavad enamuse hooldusraied (hooldusraieteks kulub ligi 1,4 mln eurot ehk 58% kogu määratud toetuse summast). Toetuse abil on kavas korrastada u 9000 ha kuni 30 aasta vanust noort puistut.
- kasvavate puude laasimist toetatakse 43 katastriüksusel paikneval 108 ha-l metsamaal. Keskmiselt tehakse laasimist 2,5 ha-l ühe katastriüksuse kohta.
- meetme raames kavatakse soetada 173 ühikut seadmeid/tarvikuid. Nimetatust moodustavad põhilise osa võsasaed ja -lõikurid ning mootorsaed (kokku 123 ühikut ehk

71% kogu seadmete/tarvikute kogusest). Siinjuures tuleb märkida, et keskmine toetus ühe seadme kohta on 145 eurot. Alates 2016. aastast said seadmete ja tarvikute soetamiseks toetust taotleda üksnes metsaühistud. Vähenenud on taotletud seadmete arv: kui 2015. aastal määrati toetust 324 seadme/tarviku soetamiseks, siis 2017. aastal 173 seadme/tarviku soetamiseks.

- võrreldes 2015. aasta ja 2016. aasta taotlusvoorudega suurenes oluliselt tormi tõttu kahjustatud metsa taastamiseks toetuse taotlemine. Kui 2015. aasta voorus taotleti toetust u 70 ha ning 2016. aasta voorus 41 ha metsakahjustuste kohta, siis tulenevalt sellest, et 2016. aasta suvel oli Kagu-Eestis ulatuslik tormikahjustus, taotleti 2017. aastal metsakahjustuste kõrvaldamiseks ja kahjustatud metsa taastamiseks toetust 541 ha kohta.

## 4 Investeeringute asukohajärgne analüüs 2017. aasta taotlusvooru alusel

Tabel 3. Allmeede 8.4 (metsakahjustuste likvideerimine ja kahjustatud metsa taastamine) maakonniti

Maakond	Toetuse saajate arv	Toetatud metsa-omandite arv	Toetatud metsa-omanike arv	Rahuldatud taotluste summa (€) KOKKU	Toetuse saaja kohta	Metsa-omandi kohta	Metsa-omaniku kohta
Harju	0						
Hiiu	0						
Ida-Viru	0						
Jõgeva	0						
Järva	0						
Lääne	0						
Lääne-Viru	3	41	6	118 361	29 454	2 887	19 727
Põlva	8	10	9	52 874	6 609	5 287	5 875
Pärnu	0						
Rapla	0						
Saare	0						
Tartu	7	8	7	50 233	7 176	6 279	1 225
Valga	16	73	41	<b>600 140</b>	37 509	8 221	14 638
Viljandi	0						
Võru	10	15	11	78 393	7 839	5 226	7 127
<b>Kokku</b>	<b>44</b>	<b>147</b>	<b>74</b>	<b>900 000</b>	<b>20 454</b>	<b>6 122</b>	<b>12 162</b>

Tabelist 3 nähtub, et kahjustatud metsa taastamiseks toetatakse 74 erametsaomanikku, kelle tormikahju saanud mets paikneb viies maakonnas. Kokku toetatakse nende omandis olevat 147 katastriüksust.

Enamus toetuse summast (600 140 eurot ehk 67%) määrati Valga maakonnas toimunud kahjustuste kõrvaldamiseks ja kahjustatud metsa taastamiseks.

Ühe metsaomaniku kohta on eraldatud suurimad toetusesummad 6 Lääne-Virumaa metsaomanikule ja 41 Valgamaa metsaomanikule.

Tabel 4. Allmeede 8.6 (metsade elujõulisuse ja majandusliku väärtuse parandamine) maakonniti

Maakond	Toetuse saajate arv	Toetatud metsaomandite arv	Toetatud metsaomanike arv	Rahuldatud taotluste summa (€)			
				KOKKU	Toetuse saaja kohta	Metsaomandi kohta	Metsaomaniku kohta
Harju	25	117	46	67 417	2 697	576	1 466
Hiiu	3	44	10	21 442	7 147	487	2 144
Ida-Viru	36	206	94	124 910	3 470	606	1 329
Jõgeva	51	249	104	126 897	2 488	510	1 220
Järva	56	107	63	54 046	965	505	858
Lääne	13	58	27	20 815	1 601	359	771
Lääne-Viru	43	214	107	130 713	3 040	611	1 221
Põlva	48	323	154	144 310	3 006	447	937
Pärnu	44	375	131	<b>227 512</b>	5 171	607	1 737
Rapla	35	135	72	79 436	2 270	588	1 103
Saare	8	27	13	9 881	1 235	366	760
Tartu	54	141	83	74 978	1 388	532	903
Valga	32	129	72	66 945	2 092	519	930
Viljandi	96	364	131	<b>175 671</b>	1 830	483	1 341
Võru	68	264	107	132 952	1 955	504	1 243
<b>Kokku</b>	<b>612</b>	<b>2 753</b>	<b>1 214</b>	<b>1 457 925</b>	<b>2 382</b>	<b>530</b>	<b>1 201</b>

Allmeetme 8.6 raames toetatakse kokku 1214 omaniku omandis olevat 2753 metsaomandit, parendades kokku ligi 10 000 ha metsa elujõulisust ja majanduslikku väärtust.

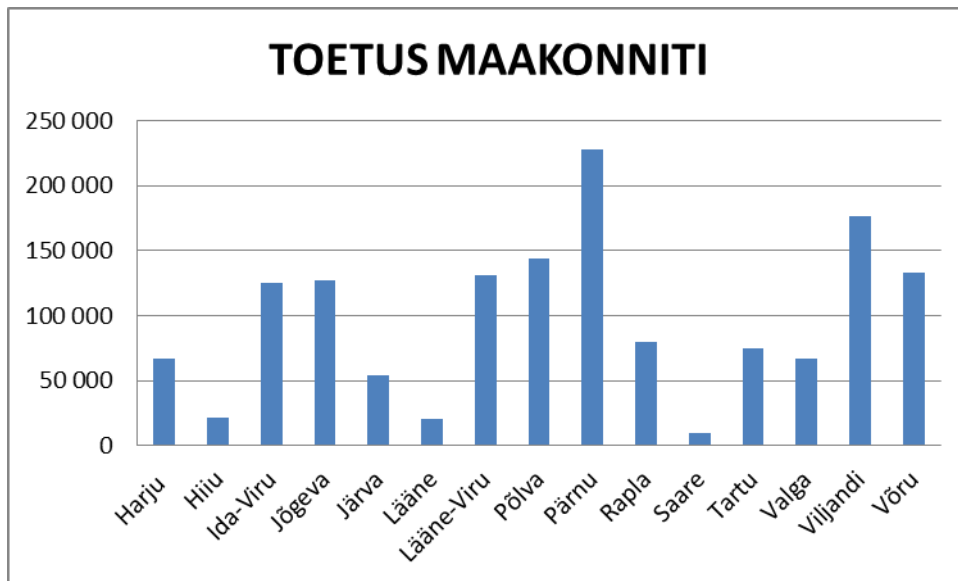
Toetuse jagunemine, lähtuvalt maakondades paikneva metsamaa suurusest ja erametsaomanike arvust, on suhteliselt ühtlane. Kõige suuremad toetuse summad lähevad Pärnu ja Viljandi maakonna erametsaomanikele.

Ühe metsaomaniku kohta on suurimad toetusesummad eraldatud 10 Hiiumaa metsaomanikule ja 44 Pärnumaa metsaomanikule.

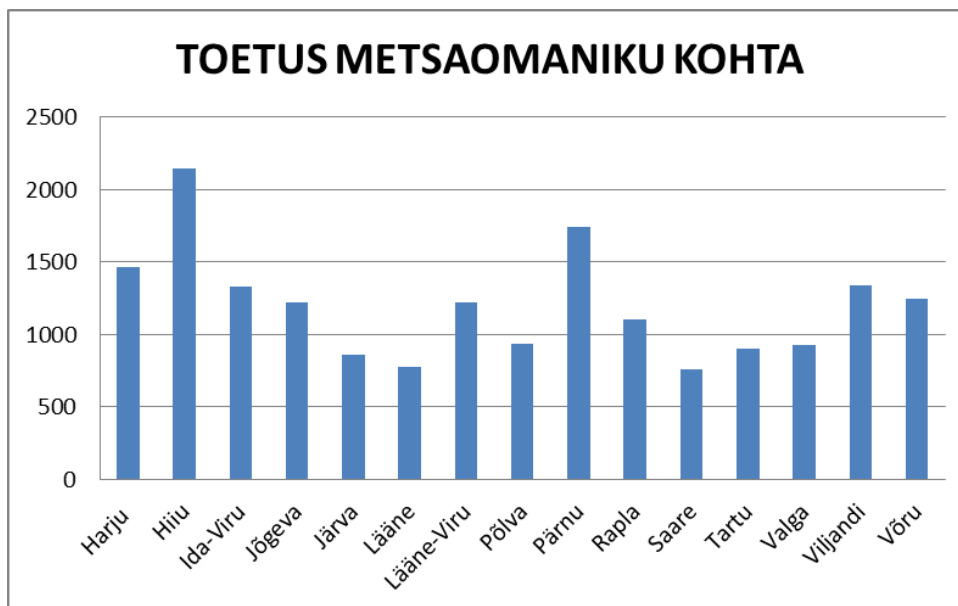
Vt ka jooniseid 1 ja 2.



Joonis 1. Allmeetme 8.6 toetuse jagunemine maakondade lõikes (€)



Joonis 2. Allmeetme 8.6 toetus metsaomaniku kohta maakondade lõikes (€)



## 5 Toetuse saajate juriidiline vorm 2017. aastal

Tabel 5. Toetuse saajad juriidilise vormi järgi allmeetmete kaupa

Allmeede	Toetuse saaja juriidiline staatus	Rahuldatud taotluste arv	Määratud toetus Summa (€)	Taotleja kohta (€)
<b>Allmeede 8.4</b>				
	Füüsiline isik	18	165 515	9 195
	FIE	10	90 261	9 026
	Mikroettevõtte	4	182 067	45 517
	Metsaühistu	8	462 158	57 770
<b>KOKKU 8.4</b>		<b>40</b>	<b>900 000</b>	<b>22 500</b>
<b>Allmeede 8.6</b>				
	Füüsiline isik	248	230 920	931
	FIE	82	90 932	1 109
	Mikroettevõtte	61	196 245	3 217
	Metsaühistu	29	939 827	32 408
<b>KOKKU 8.6</b>		<b>420</b>	<b>1 457 925</b>	<b>3 471</b>
	Füüsiline isik	266	396 435	1 490
	FIE	92	181 193	1 969
	Mikroettevõtte	65	378 312	5 820
	Metsaühistu	37	1 401 955	37 891
<b>KÕIK KOKKU</b>		<b>460</b>	<b>2 357 925</b>	<b>5 126</b>

Analüüsist järeldub, et 2017. aastal metsameetme ulatuses määratud toetusest läheb metsaühistutele 59% ehk 1,4 mln eurot.

423 erametsaomanikust on ligi 2/3 füüsilised isikud ning nendele kuulub erametsaomanikele minevast toetussummast 41%. Ühe erametsaomanikust taotleja kohta kuulub suurim toetussumma mikroettevõtjale (5820 € mikroettevõtja kohta).

## 6 Programmiperioodil elluviidud tegevused ja väljamakstud toetus

Tabel 6. Programmiperioodil elluviidud tegevused\*

Allmeede	Tegevus	Programmiperioodil rahuldatud taotlused			Programmiperioodil elluviidud (väljamakstud) tegevused seisuga 7.11.2017					
		Toetatud tegevuste arv <sup>1</sup>	Pindala (ha)	Summa (€)	Tegevuste arv	Pindala (ha)	Osakaal rahuldatud taotluste tegevuste arvust	Summa (€)	Osakaal rahuldatud taotluste summast	Summa metsamaa ha kohta
<b>8.3</b>										
1	Haiguste ja kahjustuste ennetamine (metsaomandite arv; ha)	141	503	54 302	53	175	38%	18 628	34%	106
2	Tuletõkestusriba või -vööndi rajamine (m; ha)	0	0	0	0	0	0	0	0	0
3	Tuletõkestusriba või -vööndi korrashoidmine (m; ha) 2	3		3622	3		100%	3622	100%	
4	Tuletõrje veevõtukohta ja selle teenindusplatsi korrashoidmine (kohtade arv; ha)2	3		4240	0		0	0	0	
5	Tuletõrje veevõtukohta juurdepääsutee korrashoidmine (metsaomandite arv; ha) 2	17		41 723	13		76%	30 544	73%	
6	Lõkke- ja õppepuhkekoha rajamine ja tähistamine (kohtade arv; ha) 2	1		1863	0		0	0	0	
<b>8.4</b>										
7	Kahjustuste kõrvaldamine (metsaomandite arv; ha)	145	630	652 531	13	50	9%	54 006	8%	1080

Allmeede	Tegevus	Programmiperioodil rahuldatud taotlused			Programmiperioodil elluviidud (väljamakstud) tegevused seisuga 7.11.2017					
		Toetatud tegevuste arv <sup>1</sup>	Pindala (ha)	Summa (€)	Tegevuste arv	Pindala (ha)	Osakaal rahuldatud taotluste tegevuste arvust	Summa (€)	Osakaal rahuldatud taotluste summast	Summa metsamaa ha kohta
8	Kahjustatud metsa taastamine (metsaomandite arv; ha)	135	482	354 176	19	61	14%	47 168	13%	773
9	Maapinna mineraliseerimine (metsaomandite arv/ha)	33	178	25 780	2	8	6%	1 048	4%	131
10	Metsakultuuri hooldamine (metsaomandite arv/ha)	157	571	74 682	89	329	57%	39 119	52%	119
<b>KOKKU 8.3 ja 8.4 toetatud metsaomandid</b>		<b>635</b>	<b>1734 ha</b> (read 1,8,9,10)	<b>1 212 919€</b>	<b>192</b>	<b>573 ha</b> (read 1,8,9,10)	<b>30%</b>	<b>194 135</b>	<b>16%</b>	
<b>8.6</b>										
11	Hooldusraie (metsaomandite arv; ha)	7 496	27 418	3 954 815	2 987	10 795	40%	1 463 665	37%	135
12	Kasvavate puude laasimine (metsaomandite arv; ha)	183	509	42 828	58	179	32%	14 072	33%	78
13	Ulukikahjustuse ennetamine (metsaomandite arv; ha)	476	1 403	106 295	113	362	24%	27 938	26%	77
14	Seadmed ja tarvikud investeeingu-objektide kaupa (arv)	675		86 472	395		58%	54 776	63%	
<b>KOKKU 8.6 toetatud metsaomandid (read 11,12,13)</b>		<b>5 380</b> (read 11,12,13)	<b>29 330 ha</b> (read 11,12,13)	<b>4 190 410€</b>		<b>11 336 ha</b> (read 11,12,13)		<b>1 560 451€</b>	<b>37%</b>	
<b>KOKKU 8.3, 8.4 ja 8.6 toetatud metsaomandid</b>		<b>6 328</b>	<b>31 064 ha</b>	<b>5 403 329€</b>		<b>11 909 ha</b>		<b>1 754 586€</b>	<b>32%</b>	

<sup>1</sup> Tegevuste arvu väljendab kõikide metsamaal tehtavate tegevuste arvu. Kui näiteks ühel ja samal katastriüksusel tehakse nii hooldusraiet kui ka kasvavate puude laasimist, on tegemist kahe eraldi tegevusega.

<sup>2</sup> Metsatulekahju ennetamise kaasneva kaitstava metsamaa pindala selgitatakse välja EMK poolt läbi viidava uuringuga programmiperioodi teisel poolel

Tabel 7. Programmiperioodil väljamakstud toetus

Allmeede	Toetuse saaja juriidiline staatus	2015. ja 2016. aastal määratud toetus (€)	Väljamakse saanud taotluste arv	Välja- makstud summa (€)	Osakaal määratud toetuse summast	Toetuse summa toetuse saaja kohta (€)
<b>8.3 ja 8.4</b>						
	Füüsiline isik	8624	5	2770	32%	554
	FIE	3789	2	1338	35%	669
	Mikroettevõtte	11 317	1	3352	30%	3352
	Metsaühistu	298 189	10	240 766	81%	24 077
<b>KOKKU 8.3 ja 8.4</b>		<b>312 919</b>	<b>18</b>	<b>248 226</b>	<b>79%</b>	<b>13 790</b>
<b>8.6</b>						
	Füüsiline isik	483 726	317	259 236	53%	818
	FIE	189 780	126	127 085	67%	1009
	Mikroettevõtte	475 414	113	288 707	61%	2555
	Metsaühistu	1 584 980	45	918 685	58%	20 415
<b>KOKKU 8.6</b>		<b>2 733 900</b>	<b>601</b>	<b>1 593 713</b>	<b>58%</b>	<b>2652</b>
<b>8.3, 8.4 ja 8.6</b>						
	Füüsiline isik	492 350	322	262 006	53%	814
	FIE	193 569	128	128 423	66%	1003
	Mikroettevõtte	486 731	114	292 059	60%	2562
	Metsaühistu	1 883 169	55	1 159 451	61%	1873
<b>KÕIK KOKKU</b>		<b>3 046 820</b>	<b>619</b>	<b>1 841 939</b>	<b>60%</b>	<b>2976</b>

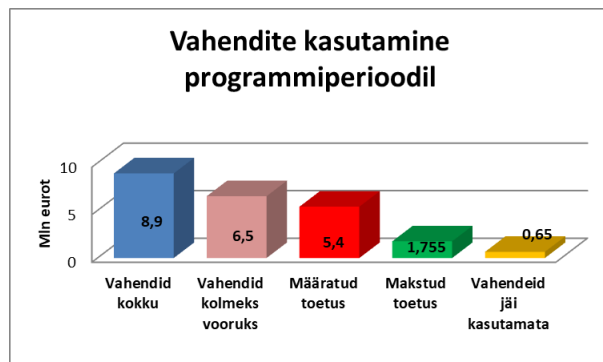
\*Väljamakstud toetuse andmed seisuga 7.11.2017

Tabel 6 ja 7 iseloomustavad tegevusi, mis on programmiperioodil ellu viidud ja mille suhtes on tehtud väljamaksed 7. novembri 2017 seisuga. Siinjuures tuleb silmas pidada, et väljamakseid iseloomustavad andmed on toodud üksnes 2015. ja 2016. aasta taotlusvooru toetuse saajate kohta. 2017. aasta taotlusvoorus esitatud taotluste rahuldamise otsused tehti EMK poolt 2017. aasta novembri alguses ning seetõttu ei ole toetuse saajad jõudnud üldjuhul teha investeeringuid ega esitada ka investeeringute tegemist tõendavaid dokumente. 2017. aasta novembriks oli tehtud väljamakseid 1,8 mln euro ulatuses, mis moodustab 2015. ja 2016. aastal heakskiidetud taotluste summast (3 047 820 eurot) 60%. Enim väljamakseid on tehtud metsaühistute poolt esitatud taotluste kohta (metsaühistute poolt esitatud taotlused on saanud rahastuse 1,16 mln euro ulatuses). Metsaühistud võivad oma 2016. aastal heakskiidetud investeeringute tegemist jätkata kuni 2018. aasta kevadeni.

## 7 Kokkuvõtte programmiperioodi kohta

Vahendite kasutust kogu metsameetme rakendamisel iseloomustab joonis 3.

Joonis 3. Metsameetme vahendite kasutamine (mln €)

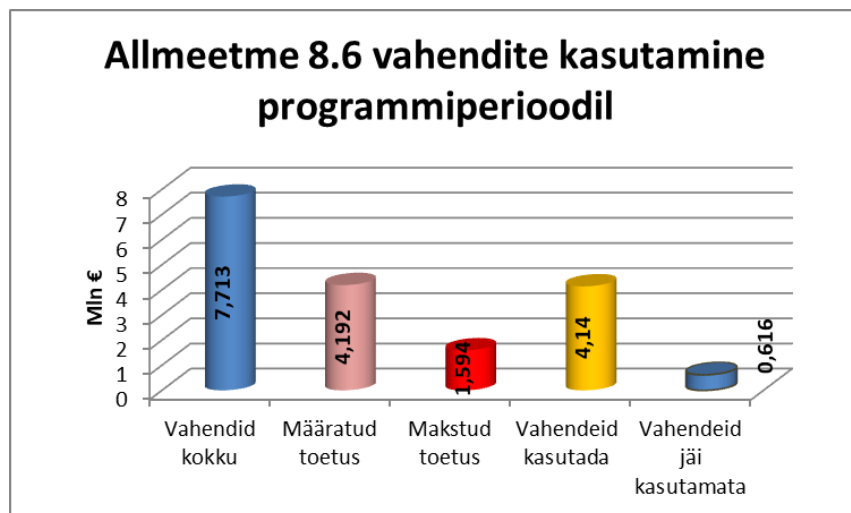


Pärast programmiperioodi eelarve korrigeerimist on metsameetme kogueelarve 8,9 mln eurot. Kolme toimunud taotlusvooru eelarve moodustab kokku 6,5 mln eurot, kusjuures taotluste rahuldamise otsuseid on tehtud kokku 5,4 mln euro kasutamiseks. 2017. aasta oktoobriks oli metsameetmes kokku toetusena välja makstud ligi 1,8 mln eurot. Määratud toetustest on jäänud kasutamata 650 600 eurot:

- 2015. aasta taotlusvooru investeeringud ja tegevused pidid olema lõplikult ellu viidud 2017. aasta kevadeks ning 2016. aasta taotlusvooru investeeringud füüsilisest isikust erametsaomanike ja mikroettevõtjate poolt 2017. aasta oktoobriks (metsaühistud võivad 2016. aasta taotlusvooru alusel otsustatud toetatud tegevusi ja investeeringuid ellu viia 2018. a märtsini);
- 2015. aastal eraldatud toetusvahenditest jäeti kasutamata ligi 357 600 eurot;
- 2016. aastal eraldatud toetusvahenditest on jätnud füüsilisest isikust erametsaomanikud ja mikroettevõtjad kasutamata 293 000 eurot.

Toetusvahendite kasutamist allmeetme 8.6 raames iseloomustab joonis 4.

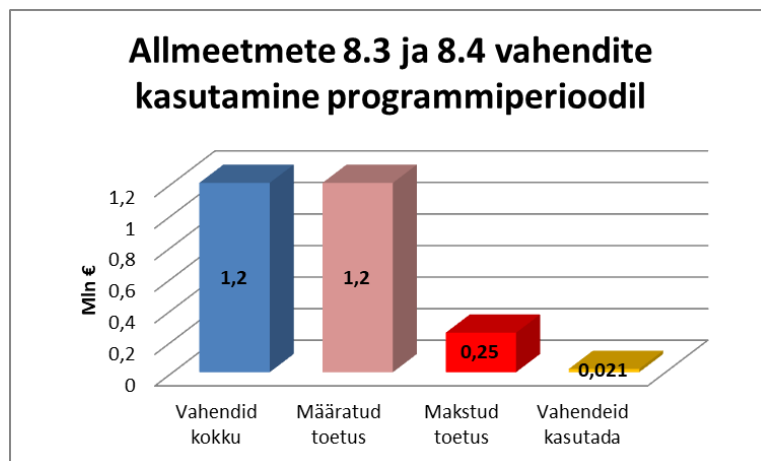
Joonis 4. Allmeetme 8.6 vahendite kasutamine



Pärast programmiperioodi eelarve korrigeerimist on allmeetme 8.6 eelarve 7 712 942 eurot ning taotluste rahuldamise otsuseid on tehtud ligi 4,2 mln euro ulatuses. 2017. a oktoobriks oli väljamakseid tehtud ligi 1,6 mln euro ulatuses ning vahendeid jäi lõplikult kasutamata 616 000 eurot. Kuni programmiperioodi lõpuni olevateks taotlusvoorudeks on vahendeid veidi rohkem kui 4 mln eurot.

Toetusvahendite kasutamist **allmeetmete 8.3 ja 8.4** raames iseloomustab joonis 5.

Joonis 5. Allmeetmete 8.3 ja 8.4 vahendite kasutamine



Pärast programmiperioodi eelarve korrigeerimist on allmeetmete 8.3 ja 8.4 eelarve 1,2 mln eurot ning taotluste rahuldamise otsuseid on tehtud kogu eelarve ulatuses. 2017. a oktoobriks oli väljamakseid tehtud u 250 000 euro ulatuses. Eelarve kasutati täies ulatuses ära 2017. aasta taotlusvooru tulemusena (taotluse rahuldamise otsuseid tehti 900 000 euro ulatuses). Kasutamata vahendeid on nimetatud allmeetmetes vaid u 21 000 eurot.

Lähtuvalt eeltoodust ei ole 2018. aastal võimalik nimetatud allmeetmete raames taotlusvooru avada. 2018. aasta jooksul vabanevate vahendite (kui näiteks tegevusi ei viida tähtaegselt ellu) selgumise järel saab teha otsuse, kas on võimalik 2019. aastal avada allmeetmete 8.3 ja 8.4 taotlusvoor.

## 8 Metsameetme tingimusi käsitleva maaeluministri määruse muutmise vajadused

Maaeluministri 11. mai 2015. a määrusega nr 59 „Metsaala arengu ja metsade elujõulisuse parandamise investeeringutoetus“ (edaspidi *määrus*) sätestatud toetuse taotlemise ja saamise tingimuste üldisi põhimõtteid ei ole kavas muuta.

Lähtuvalt sellest, et Eesti Maaülikool teostab 2018. aasta 1. märtsiks uuringu, mille tulemusena tehakse kindlaks standardsete ühikuhindade alusel makstavate tegevuste kohta toetuse suuruse vastavus tegelikule turusituatsioonile, võib ilmneda vajadus korrigeerida määruse §-s 11 sätestatud maksimaalseid toetuse suurusi.

Eesti Erametsaliit ja EMK on teinud määruse kohta kaks korrigeeriva iseloomuga ettepanekut:

- tagamaks toetuste taotlemisel maksimaalne lihtsus ja efektiivsus, peaksid kõik taotlejad esitama oma taotlused PRIA e-teenuse keskkonna kaudu.

Alates 2016. aasta taotlusvoorst on mikroettevõtjad saanud taotlusi esitada üksnes e-keskkonna kaudu. 2017. aastal esitasid PRIA e-keskkonna kaudu taotlused kõik metsaühistud ja mikroettevõtjad, samuti 2/3 füüsilistest isikutest erametsaomanikest. Toetuse taotlemisel PRIA e-keskkonna kaudu ei esinenud selliseid probleeme, mis seaksid kahtluse alla PROA e-keskkonna kasutuse töökindluse ja tõhususe. Lähtuvalt sellest kaalutakse määruse § 12 muutmist, et kehtestada taotluse PRIA e-keskkonna esitamise nõue kõikidele taotlejatele;

- tunnistada kehtetuks määruse § 13 lõike 2 punkti 1 kohane nõue metsaühistule esitada kinnituskiri, mis sisaldab metsaühistu liikme nõusolekut toetuse taotlemise ja sellega kaasnevate kohustuste võtmise kohta.

Kinnituskirja koostamine ja selleks vajalike allkirjade kogumine on liigselt töömahukas (metsaühistute liikmed väga paljudel juhtudel ei ela metsaühistu tegevuspiirkonnas ning seetõttu teevad metsaühistud vajalikud menetlustoimingud ja asjaajamised näiteks telefoni teel või e- kirjaga) ning kinnituskirja vajalikkus toetuse taotlemisel on osutunud ebavajalikuks. Kui metsaühistul või EMK-l tekib toetustega seondult mingi vaidlus või erimeelsus metsaühistu liikmega, siis lahendatakse see teistel põhimõtetel ja õiguslike võimalustega, arvestamata kinnituskirjas esitatud andmeid. Lähtuvalt eeltoodust kaalutakse määruse § 13 lõike 2 punkti 1 kehtetuks tunnistamist, mille tulemusena ei pea metsaühistud toetuse taotlemisel esitama kinnituskirja.

Lähtuvalt asjaolust, et allmeetmete 8.3 ja 8.4 eelarvelised vahendid on 2018. aastaks sisuliselt kasutatud, tuleb Euroopa Liidu ühise põllumajanduspoliitika rakendamise seaduse § 66 lõike 1 alusel antavas maaeluministri määruses, kus sätestatakse meetmete, alameetmete ja tegevuse liikide loetelu 2018. aasta kohta, kehtestada tingimus, et 2018. aastal saab toetust taotleda üksnes allmeetme 8.6 tegevuste kohta.

Rakendusanalüüsis kajastatud tulemeid ning määruses kavandatud muudatusi on tutvustatud Eesti Erametsaliidu juhatusele ja volinikele, metsaühistute eestvedajatele, metsanduse konsulentidele ja erametsaomanikele üleriigilisel metsanduse infopäeval 30. novembril 2017. Ettekanne on leitav EMK kodulehel <http://www.eramets.ee/kasulik-ja-huvitav/seminaride-ettekanded/>.