



Eesti maaelu arengukava 2014–2020 meetme 10.1.1 “Keskkonnasõbraliku majandamise toetus” III taotlusvooru rakendusanalüüs

Reelika Päädam
põllumajanduskeskkonna büroo / peaspetsialist
23.05.2018

Sisukord

1	Sissejuhatus	2
2	Materjal ja metoodika	2
3	Keskkonnasõbraliku majandamise toetuse taotlemine, määramine ja maksmine	3
4	Keskkonnasõbraliku majandamise toetuse põhitegevus	3
5	Keskkonnasõbraliku majandamise toetuse täiendav veekaitse lisategevus	7
6	Keskkonnasõbraliku majandamise toetuse mesilaste korjealade rajamise lisategevus	9
7	Sihttasemete täitmine	11
8	Kokkuvõte	11

1 Sissejuhatus

Käesoleva tööga antakse ülevaade arengukava meetme 10 „Põllumajanduse keskkonna- ja kliimameede” tegevuse liigi „Keskkonnasõbraliku majandamise toetus” raames antava keskkonnasõbraliku majandamise (edaspidi *KSM*) toetuse rakendumisest kolmanda taotlusvooru andmete põhjal. Meedet rakendatakse Euroopa Liidu ühise põllumajanduspoliitika rakendamise seaduse § 67 lõike 2 alusel. Keskkonnasõbraliku majandamise toetuse tingimused ja kord on sätestatud maaeluministri 29. aprilli 2015. a. määruses nr. 49 „Keskkonnasõbraliku majandamise toetus”.

Keskkonnasõbraliku majandamise toetuse eesmärgiks on soodustada keskkonnasõbralike majandamisviiside kasutuselevõttu ja jätkuvat kasutamist põllumajanduses, et kaitsta mulda ja vett ning parandada nende seisundit, samuti suurendada elurikkust ja maastikulist mitmekesisust ning tõsta põllumajandustootjate keskkonnateadlikkust.

Keskkonnasõbraliku majandamise toetusel on oma roll ka arengukava üldisemate eesmärkide saavutamisel: toetusega hõlmatud hektarid panustavad kõigis kolmes Euroopa Parlamendi ja nõukogu määruse (EL) nr 1305/2013 artikli 5 punktis 4 toodud sihtvaldkonnas (4A – elurikkuse ennistamine, säilitamine ja parandamine, sealhulgas Natura 2000 aladel ja looduslikust või muust eripärast tingitud piirangutega aladel, ning suure loodusliku väärtusega põllumajanduse ja Euroopa maastike seisundi ennistamine, säilitamine ja parandamine, 4B – veemajanduse, sealhulgas väetiste ja pestitsiidide kasutamise parandamine, 4C – mullaerosiooni tõkestamine ja mulla majandamise parandamine), kaudselt samuti punkti 5 alapunktis d nimetatud sihtvaldkonnas (5D – põllumajanduse põhjustatud kasvuhooonegaaside ja ammoniaagi heitkoguse vähendamine) ja alapunktis e nimetatud sihtvaldkonnas (5E – põllumajanduses ja metsanduses CO₂ säilitamise ja sidumise edendamine) põllumajandusmaa kohta seatud eesmärkide saavutamisele.

Keskkonnasõbraliku majandamise toetuses on neli tegevust: põhitegevus, täiendav veekaitse lisategevus, mesilaste korjealade rajamise lisategevus ning põllulindude soodustamise lisategevus. Toetuse ühikumäär ühe hektari kohta on põhitegevuse elluviimisel 50 eurot, täiendava veekaitse lisategevuse elluviimisel viis eurot ning mesilaste korjealade rajamise lisategevuse elluviimisel 193 eurot. Põllulindude soodustamise lisategevuse ees *KSM* toetust ei maksta.

2 Materjal ja metoodika

Rakendusanalüüsi koostamisel on kasutatud Põllumajanduse Registrate ja Informatsiooni Ameti (edaspidi *PRIA*) poolt 22.03.2018 Maaeluministeeriumile esitatud andmeid ning andmeid Põllumajandusuuringute Keskuse (edaspidi *PMK*) 2018. aasta aruandest „Eesti Maaelu arengukava 2014–2020 4. ja 5. prioriteedi meetmete; 3. prioriteedi loomade heaolu meetme ja 2. prioriteedi „Kiviaia taastamine” hindamisaruanne 2017. aasta kohta”. Andmed analüüsiti tabelarvutusprogrammiga MS Excel.

3 Keskkonnasõbraliku majandamise toetuse taotlemine, määramine ja maksmine

Keskkonnasõbraliku majandamise toetuse kolmas taotlusvoor toimus ajavahemikul 2.–22. mai 2017, hilinenud taotlusi võeti vastu 23. maist 16. juunini 2017. Kolmandas taotlusvoorus esitati kokku 1 490 taotlust 449 856 hektari kohta, sh taotles toetust mesilaste korjealade rajamise lisategevuse elluviimiseks 17 taotlejat 251 hektari kohta ning täiendava veekaitse lisategevuse elluviimiseks 389 taotlejat 143 074 hektari kohta. Lisategevuste elluviimiseks sai toetust taotleda taotleja, kes taotles ühtlasi toetust põhitegevuse elluviimiseks. Lisategevuste elluviimiseks sai toetust taotleda üksnes põhitegevuse kohustusega hõlmatud maa kohta. Kolmandas taotlusvoorus taotleti toetust kokku 23 095 747 eurot (tabel 1).

Kolmandas taotlusvoorus kiideti heaks 1 475 taotlust, sh 1 475 põhitegevuse, 376 täiendava veekaitse tegevuse ja 15 mesilaste korjealade rajamise tegevuse elluviimiseks esitatud taotlust. Keskkonnasõbraliku majandamise toetust määrati kolmandas taotlusvoorus 447 944 hektari kohta, sh põhitegevuse elluviimise eest 447 944 hektari, täiendava veekaitse tegevuse elluviimise eest 138 371 hektari ja mesilaste korjealade rajamise tegevuse elluviimise eest 184 hektari kohta. Kolmandas taotlusvoorus määrati toetust 22 570 929 eurot ja maksti välja 22 608 951 eurot (Tabel 1).

Tabel 1. KSM toetuse taotlemine (31.01.2018 seisuga), määramine (20.02.2018 seisuga) ja maksmine (20.03.2018 seisuga) kolmandas taotlusvoorus

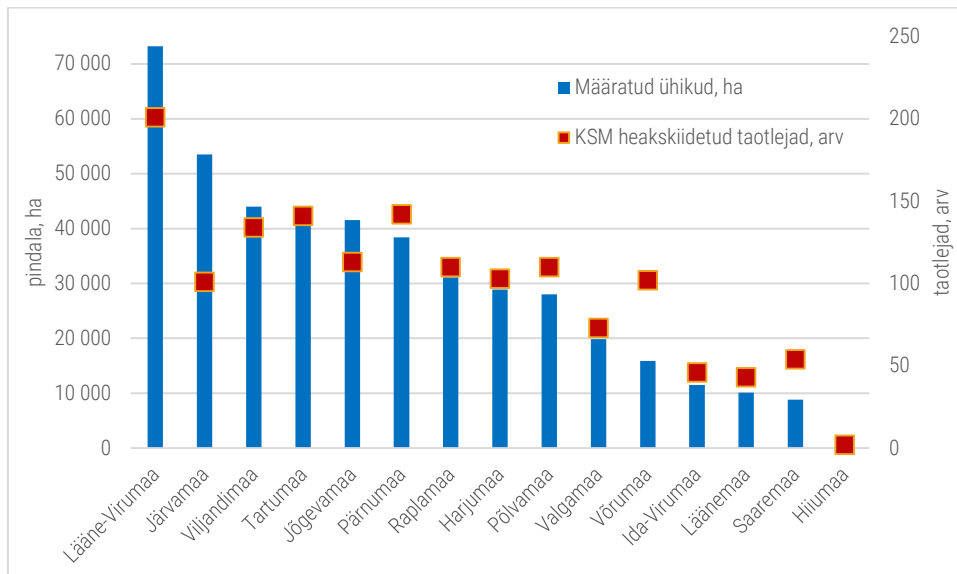
Tegevuse liik	Taotlejad, arv	Taotletud ühikud, ha	Taotletud summa, €	Heaks-kiidetud taotlejad, arv	Määratud ühikud, ha	Määratud summa, €	Makstud summa, €
Keskkonnasõbraliku majandamise toetus	1 490	449 856	23 095 747	1 475	447 944	22 570 929	22 608 951
sh põhitegevus	1 490	449 856	22 336 942	1 475	447 944	x	21 905 512
sh mesilaste korjealade rajamise lisategevus	17	251	48 456	15	184	33 848	33 943
sh täiendav veekaitse lisategevus	389	143 074	710 348	376	138 371	x	669 496

Allikas: PRIA

PRIA 20.02.2018 andmetel on KSM toetuse kohustus võetud 1490 taotlejal 448 738 hektari kohta.

4 Keskkonnasõbraliku majandamise toetuse põhitegevus

Keskkonnasõbraliku majandamise toetust põhitegevuse elluviimise eest määrati kolmandas taotlusvoorus 1475 taotlejale 447 944 hektari kohta (tabel 1). Toetust määrati kõige enam Lääne-Viru, Järva, Viljandi, Tartu ja Jõgeva maakonnas asuvate taotlejate põldude kohta (joonis 1). Seega väga suurel hulgal Eesti viljakamate muldadega põllumaadel viiakse ellu KSM toetuse tegevusi.



Joonis 1. KSM põhitegevuse elluviimise eest toetuse saajate arv ja toetusalune pindala maakondade lõikes kolmandas taotlusvoorus PRIA andmetel 20.02.2018 seisuga.

Aastal 2017. lõpetati KSM toetuse kohustus 27 taotlejal kokku 5410 hektaril, kohustuse andis üle 142 taotlejat kogupinnaga 10 155 hektarit (20.02.2018, PRIA andmetel). Keskkonnasõbraliku majandamise toetuse kohustuse asendas 2017. aastal mahepõllumajandusliku tootmise kohustusega 28 ja piirkondliku mullakaitse toetuse kohustusega 25 taotlejat, kogupindalaga vastavalt 1665 ning 392 hektarit (09.03.2018, PRIA andmetel).

Kõige rohkem oli toetuse saajaid (660) ettevõtete hulgas, kellel oli deklareeritud põllumajandusmaad 100–500 hektarit. Kõige väiksemas suurusgrupis (1–3 ha) oli kaks taotlejat ja kõige suuremas suurusgrupis (üle 5000 ha) üks taotleja (tabel 2).

Tabel 2. KSM põhitegevuse elluviimise eest toetuse saajate arv suurusgruppide kaupa kolmandas taotlusvoorus 20.02.2018 seisuga.

Pindala (deklareeritud põllumajandusmaa), ha	Heakskiidetud taotlejad, arv
1–3	2
3–10	17
10–50	242
50–100	263
100–500	660
500–1 000	172
1 000–5 000	118
≥ 5 000	1

Allikas: PRIA

Ettevõtlusvormilt domineerisid KSM toetuse saajate hulgas osäühingud ja füüsilisest isikust ettevõtjad. Toetuse saajate hulgas oli osäühinguid 780, kes viisid KSM toetuse põhitegevust ellu 302 649 hektaril ja füüsilisest isikust ettevõtjaid 637, kes viisid toetuse tegevusi ellu 90 485 hektaril. Toetuse saajate hulgas oli 27 aktsiaseltsi, 27 tulundusühingut ja kaks riigiasutust. Osäühingud viisid kolmandas taotlusvoorus toetuse tegevusi ellu 67,6 protsendil, füüsilisest

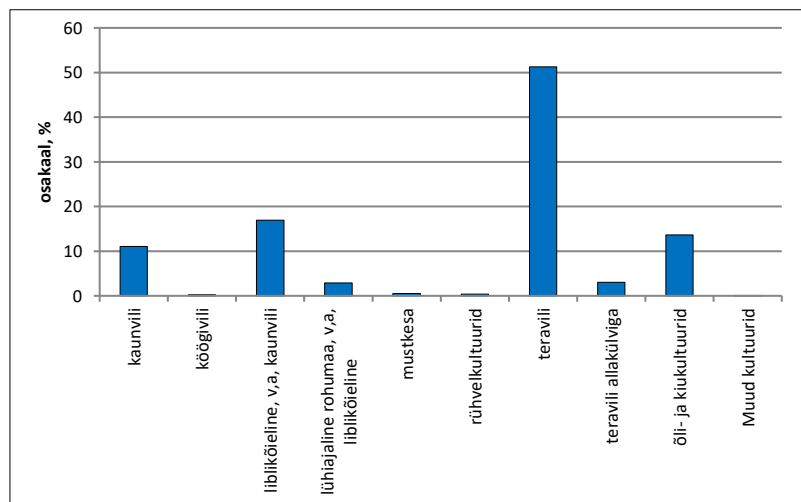
isikust ettevõtjad 20,2 protsendil, aktsiaseltsid 7,6 protsendil, tulundusühistud 4,3 protsendil ja riigiasutused 0,3 protsendil toetusega hõlmatud maast (tabel 3).

Tabel 3. KSM põhitegevuse elluviimise eest toetuse saajate arv ja toetusalune pindala ettevõtluvormi järgi kolmandas taotlusvoorus 20.02.2018 seisuga.

Ettevõtluvorm	Heakskiidetud taotlejad, arv	Määratud ühikud, ha
Aktsiaselts	29	33 951
Füüsilisest isikust ettevõtja	637	90 485
Osaühing	780	302 649
Riigiasutus	2	1 470
Tulundusühistu	27	19 389

Allikas: PRIA

Maakasutuse andmete järgi taotleti KSM toetust kõige enam teraviljadele, millele järgnesid liblikõielised heintaimed, õli- ja kiukultuurid ning kaunviljad. Teravilja allakülvita ja koos allakülviga kasvatati 243 401 hektaril, mis moodustas 54,3 protsenti KSM toetuse taotletud pinnast (joonis 2). Teraviljade hulka kuuluvad ka mais ja tatar, mis KSM toetuses katkestavad külvikorras teraviljade järgnevuse. Maisi kasvatati 2017. aastal 7838 hektaril ja tatart 1044 hektaril, mis kokku moodustavad 2 protsenti taotletud pinnast. Liblikõieliste sugukonda kuuluvate taimede osakaal (koos kaunviljadega) oli 28,1 protsenti taotletud pinnast. Üksnes kaunvilju kasvatati 49 600 hektaril. Liblikõieliste taimede kasvatamisel säilib ja suureneb mullaviljakus ning väheneb mineraalväetiste ja taimkaitsevahendite kasutamise vajadus, ühtlasi pakuvad liblikõielised toiduressurssi tolmeldajatele. Õli- ja kiukultuuride osakaal taotletud pinnast oli 13,6 protsendi. Lisaks rapsile ja rüpsile arvestatakse õli- ja kiukultuuride hulka ka kanep, mida 2017. aastal KSM toetuse taotlejad kasvasid 3248 hektaril (0,7 protsendil taotletud pinnast).

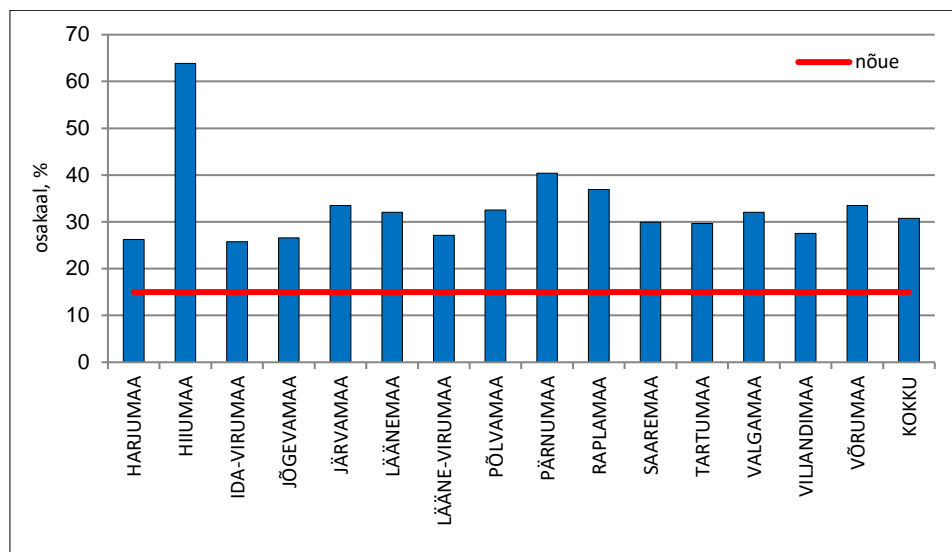


Joonis 2. Kasvatatavate kultuuride osakaal KSM toetuse taotletud pinnast kolmandas taotlusvoorus PMK 2018 a. andmetel.

Liblikõielisi mittesisaldavate lühiajaliste rohumaade, köögivilja, rühvelkultuuride ja muude põllumajanduskultuuride osakaal taotletud pinnast jäi vahemikku 0,1–2,9 protsenti (joonis 2). Kuigi KSM toetust mustkesa eest ei maksta, hoiti mustkesa all 2200 hektarit. Maa mustkesas hoidmisel on võimalik tõhusalt hävitada umbrohtusid, kuid harimise käigus kiireneb mulla orgaanilise aine mineraliseerumine, mille tõttu väheneb mulla orgaaniline aine, lõhutakse mullastruktuuri ja suureneb toiteelementide leostumine.

KSM toetuse üheks nõudeks on kasvatada vähemalt 15 protsendil toetusõiguslikust maast liblikõielisi kultuure kas puhaskultuurina, segus kõrreliste heintaimedega või segus teiste haljasväetistaimedega. Liblikõieliste pinna hulka arvestatakse ka liblikõieliste taimedega allakülvid. Kolmandas taotlusvoorus kasvatati liblikõielisi kultuure 138 331 hektaril ning nende osakaal taotletud pinnast oli 30,7 protsenti (joonis 3).

Kõikides maakondades oli vähemalt 15 protsenti KSM toetuse taotletud pinnast kaetud liblikõieliste kultuuridega. Maakondade lõikes varieerus liblikõieliste osakaal 25,8 protsendist 63,9 protsendini. Liblikõieliste osakaal taotletud pinnast oli kõrgeim Hiiu-, Pärnu- ja Rapla maakondades (joonis 3).



Joonis 3. Liblikõieliste osakaal KSM toetuse taotletud pinnast maakonniti kolmandas taotlusvoorus PMK 2018 a. andmetel.

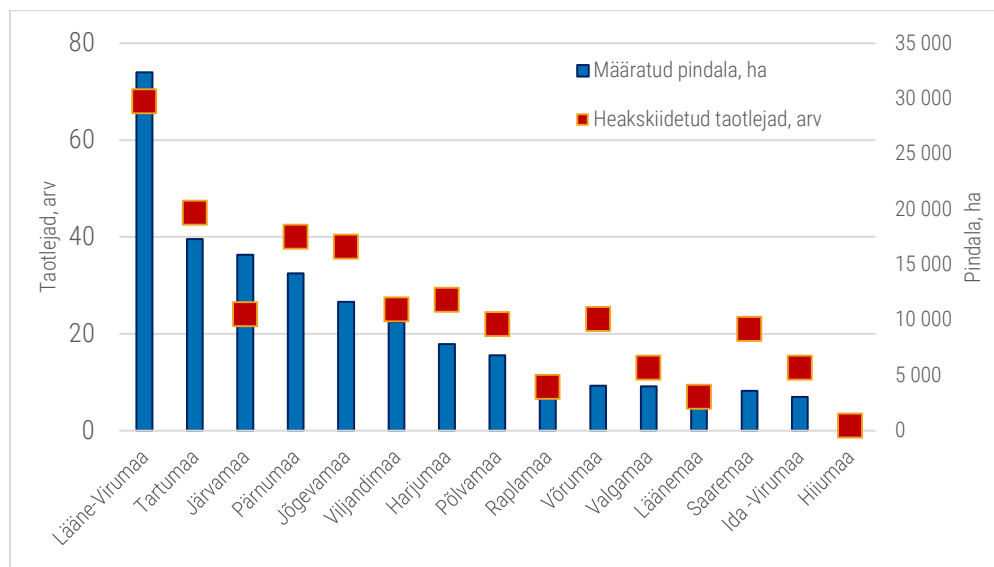
Keskkonnasõbraliku majandamise toetuse üheks veekaitse tegevuseks on maa talvise taimkatte all hoidmine. Täpsemalt, põhitegevuse elluviimisel tuleb hoida toitainete leostumise vähendamiseks vähemalt 30 protsenti toetusõiguslikust maast põllumajanduskultuurist koosneva talvise taimkatte all. Kolmandas taotlusvoorus oli talvise taimkatte all 211 930 hektarit, mis moodustas keskmiselt 47 protsenti KSM toetuse taotletud pinnast. Kõikides maakondades hoiti vähemalt 30 protsenti KSM toetuse taotletud pinnast talvise taimkatte all (PMK, 2018).

Keskkonnasõbraliku majandamise toetuse taotleja või tema esindaja, kes tegeleb taotleja põllumajanduslikus majapidamises põllumajandusliku tegevusega, peab olema osalenud keskkonnasõbraliku majandamise algkoolitusel esimese kohustuseaasta 1. detsembriks ja täiendkoolitusel viienda kohustuseaasta 15. juuniks. Algkoolituste läbiviimist alustati 2015. aastal ja täiendkoolituste läbiviimist 2017. aastal. Keskkonnasõbraliku majandamise toetuse algkoolitustest võttis 2017. aastal osa 30 isikut ja täiendkoolitustest 401 isikut (PRIA andmetel 20.02.2018).

5 Keskonnasõbraliku majandamise toetuse täiendav veekaitse lisategevus

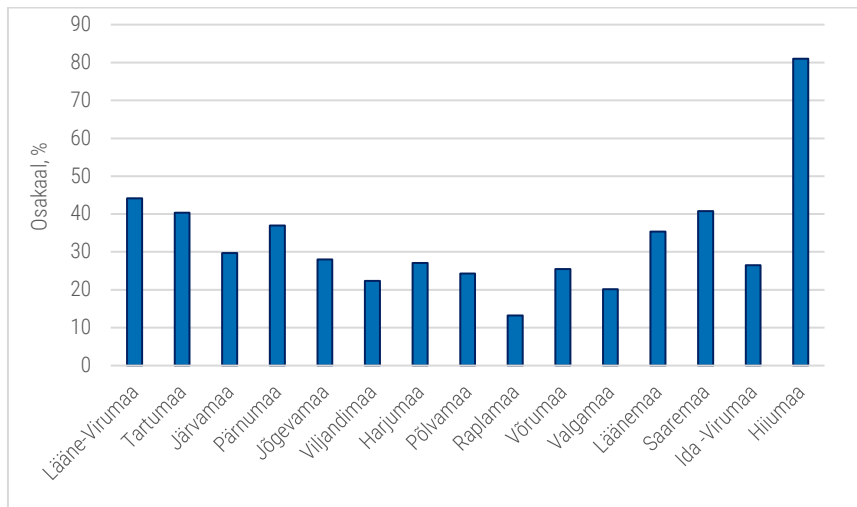
Täiendava veekaitse lisategevuse elluviimiseks tuleb hoida toitainete leostumiseks 50 protsenti toetusõiguslikust maast põllumajanduskultuurist koosneva talvise taimekatte all. Veekaitse lisategevuse elluviimisel arvestatakse toetusalust pindala võrdeliselt kohustuse aluse maaga, millel viiakse ellu põhitegevust. Toetust täiendava veekaitse tegevuse elluviimise eest määrati kolmandas taotlusvoorus 376 taotlejale 138 371 hektari kohta (tabel 1). Seega viis täiendava veekaitse lisategevust ellu 25 protsenti KSM toetuse heakskiidetud taotlejatest ja lisategevusega hõlmati 31 protsenti KSM toetuse põhitegevuse toetusalusest pinnast.

Täiendava veekaitse lisategevust viidi ellu kõigis 15 maakonnas. Täiendava veekaitse lisategevuse eest oli toetuse saajaid kolmandas taotlusvoorus kõige enam Lääne-Viru (68) ja Tartu (45) maakondades. Ka pindalaliselt viidi täiendava veekaitse lisategevust ellu kõige enam Lääne-Viru maakonnas, kus toetusega oli hõlmatud 32 366 hektarit. Lääne-Viru maakonnale järgnesid pindalaliselt Tartu, Järva ja Pärnu maakonnad (joonis 4).



Joonis 4. Täiendava veekaitse lisategevuse eest toetuse saajate arv ja toetusalune pindala maakondades kolmandas taotlusvoorus PRIA andmetel 20.02.2018 seisuga.

Maakondade lõikes oli kõige enam KSM toetuse põhitegevuse toetusalusest pinnast hõlmatud täiendava veekaitse tegevusega Hiiumaal (81%), Lääne-Virumaal (44%), Saaremaal (41%) ja Tartumaal (40%). Samas oli Hiiumaal vaid kaks KSM toetuse saajat, mistõttu tulemused sõltuvad üksiku tootja majandamisvõtetest. Täiendava veekaitse lisategevuse toetusaluse maa pindala osakaal põhitegevuse pinnast oli madalaim (13%) Raplamaal (joonis 5).



Joonis 5. Täiendava veekaitse lisategevuse toetus aluse maa pindala osakaal KSM toetuse põhitegevuse pinnast maakondades kolmandas taotlusvoorus PRIA andmetel 20.02.2018 seisuga.

Kõige enam määrati täiendava veekaitse lisategevuse eest toetust taotlejatele, kellel oli deklareeritud põllumajandusmaad 100–500 hektarit (tabel 4). Suurusgruppi 100–500 hektarit kuuluvaid toetuse saajaid oli kõige enam ka põhitegevuse taotlejate hulgas. Samas oli suurtes suurusgruppides täiendava veekaitse tegevuse elluviijate osakaal põhitegevuse elluviijatest enamasti kõrgem kui väikestes suurusgruppides. Näiteks oli suurusgrupis 1000–5000 hektarit täiendava veekaitse lisategevuse toetuse saajate osakaal põhitegevuse toetuse saajatest 33 protsenti. Nimetatud osakaal langes ettevõtte põllumajandusmaa vähenedes, ja suurusgrupis 3–10 hektarit. Kõige väiksema (1–3 ha) ja kõige suurema suurusgrupi (üle 5000 ha) taotlejatele täiendava veekaitse tegevuse eest toetust ei määratud (tabel 4).

Tabel 4. KSM toetuse täiendava veekaitse lisategevuse elluviimise eest toetuse saajate arv ja osakaal põhitegevuse toetuse saajatest suurusgruppide kaupa kolmandas taotlusvoorus 20.02.2018 seisuga.

Pindala, ha (deklareeritud põllumajandusmaa)	Heakskiidetud taotlejad, arv	Heakskiidetud taotlejate osakaal põhitegevuse taotlejates, %
1–3	0	0
3–10	4	24
10–50	51	21
50–100	57	22
100–500	176	27
500–1000	49	29
1000–5000	39	33
≥ 5000	0	0

Allikas: PRIA

Ettevõtlusvormi järgi jaotusid täiendava veekaitse tegevuse toetuse saajad sarnaselt põhitegevusega: kõige enam oli toetuse saajaid osauhingute (224) ja füüsilisest isikust ettevõtjate (141) hulgas. Teistest ettevõtlusvormidest määrati täiendava veekaitse lisategevuse elluviimise eest toetust kaheksale aktsiaseltsile ja kolmele tulundusühingule (tabel 5).

Tabel 5. Täiendava veekaitse lisategevuse toetuse saajate arv ja toetusalune pindala ettevõtluvormi järgi kolmandas taotlusvoorus 20.02.2018 seisuga.

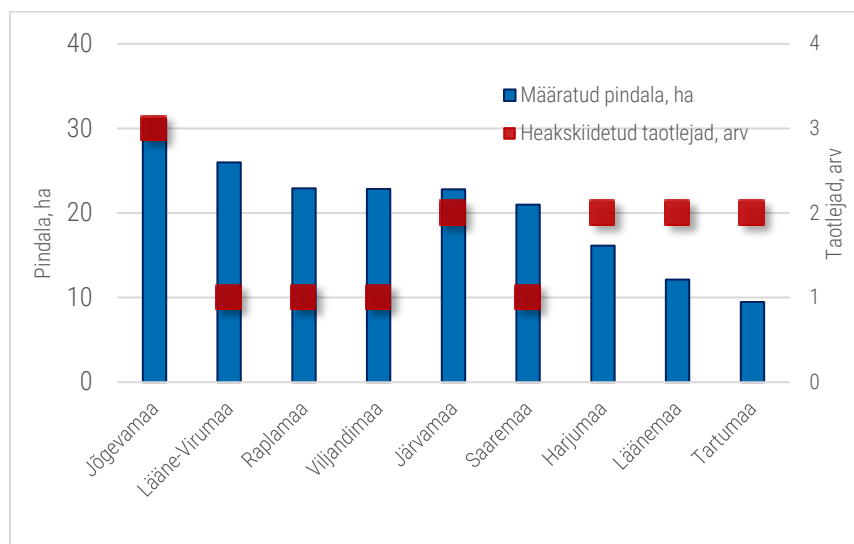
Ettevõtluvorm	Heakskiidetud taotlejad, arv	Määratud ühikud, ha
Aktsiaselts	8	12 969
Füüsilisest isikust ettevõtja	141	21 553
Osaühing	224	101 287
Riigiasutus	0	0
Tulundusühistu	3	2 563

Allikas: PRIA

Täiendava veekaitse lisategevusega oli hõlmatud kõige enam maid osaühingutel – 101 287 hektarit, füüsilisest isikust ettevõtjatel oli toetusaluseid maid 21 553 hektarit ning aktsiaseltsidel 12 969 hektarit (tabel 5).

6 Keskonnasõbraliku majandamise toetuse mesilaste korjealade rajamise lisategevus

Toetust mesilaste korjealade rajamise lisategevuse elluviimise eest määrati kolmandas taotlusvoorus 15 taotlejale 184 hektari kohta (tabel 1). Toetuse saajaid oli üheksast maakonnast sealhulgas Järvamaalt, Viljandimaalt, Jõgevamaalt ja Lääne-Virumaalt (joonis 6). Nendes maakondades asuvad Eesti viljakamad mullad ning tegeletakse aktiivselt taime- ja loomakasvatusega. Seetõttu on oluline, et sellistes piirkondades tegeletakse ühtlasi tolmeldajate kaitsmisega, et säilitada ja suurendada elurikkust.



Joonis 6. Mesilaste korjeala rajamise tegevuse elluviimise eest toetuse saajate arv ja toetusalune pindala maakondade lõikes kolmandas taotlusvoorus PRIA andmetel 20.02.2018 seisuga.

Ettevõtluvormilt oli toetuse saajatest kaheksa füüsilisest isikust ettevõtjat ja seitse osaühingut. Mesilaste korjealade rajamise lisategevuse elluviimiseks peab taotlejal endal olema mesilaspered või peab taotlejal olema kokkulepe mesinikuga mesilasperede kasutamiseks. Kolmandas taotlusvoorus pidasid viis toetuse saajat ise mesilasi ja mesilasperede kasutamiseks sõlmis

kokkuleppe mesinikuga 10 toetuse saajat, sealjuures oli kokkulepete koguarv 13. Kokku määrati toetust 418 mesilaspere kohta.

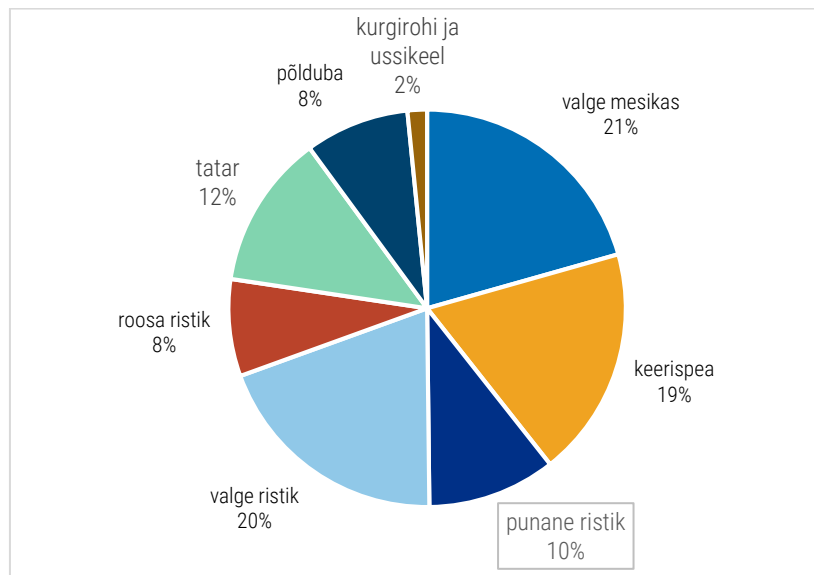
Ettevõtete suurusgruppide järgi oli 47 protsendil toetuse saajatest deklareeritud 10–50 ha ning 33 protsendil toetuse saajatest 100–500 ha põllumajandusmaad. Ühel toetuse saajal oli deklareeritud 50–100 ha põllumajandusmaad ning kahel toetuse saajal 500–1 000 hektarit põllumajandusmaad (tabel 6). Suurima põllumajandusmaa pinnaga ettevõtted, millele määrati toetust mesilaste korjealade rajamise tegevuse eest, asusid Viljandi- ja Harju maakondades.

Tabel 6. Mesilaste korjealade rajamise lisategevuse elluviimise eest toetuse saajate arv ettevõtete suurusgruppide järgi kolmandas taotlusvoorus 20.02.2018 seisuga.

Pindala, ha (deklareeritud põllumajandusmaa)	Heakskiidetud taotlejad, arv
1–3	0
3–10	0
10–50	7
50–100	1
100–500	5
500–1 000	2
1 000–5 000	0
≥ 5 000	0

Allikas: PRIA

Mesilaste korjealade rajamise lisategevuse elluviimiseks taotleti toetust 32-st toetusõiguslikust korjetaime liigist üheksale taimeliigile. Kolmandas taotlusvoorus kasvatati korjealadel kõige enam valget mesikat, keerispead ja valget ristikut, vastavalt 21%, 19% ja 20% taotletud korjetaimede pinnast (joonis 7).



Joonis 7. Mesilaste korjealade rajamise lisategevuse elluviimiseks taotletud korjetaimede osakaal kolmandas taotlusvoorus PMK 2018 a. andmetel.

7 Sihttasemete täitmine

Meetmel 10.1.1 on kolm väljundindikaatorit: avaliku sektori kulu, toetust saanud alade kogupindala ja toetusesaajate arv.

Eesti maaelu arengukava 2014–2020 versioon 3.1 kohaselt on KSM toetuse kogueelarve 170 319 667 eurot, millest Euroopa Maaelu Arengu Põllumajandusfondi (EAFRD) osa moodustab 99 815 000 eurot, Eesti riigi eelarve 33 271 667 eurot ja I sambast ümbertõstetavad vahendid 37 233 000 eurot. PRIA andmetel on seisuga 31.03.2018 tegevuse liigi 10.1.1. eelarvest makstud välja 85 536 611 eurot ning kogueelarvest on kasutatud 50 protsenti.

Keskkonnasõbraliku majandamise toetusega on kavas hõlmata 475 000 hektarit põllumaad, seejuures eeldatav toetuse taotlejate arv on 2000. Kolmandas taotlusvoorus määrati toetust 1475 taotlejale 447 944 hektari kohta, seega täideti sihttasemest toetusesaajate osas 74 protsenti ja toetust saanud kogupindala osas 94 protsenti.

8 Kokkuvõte

- Kolmas taotlusvoor toimus ajavahemikul 2.–22. mai 2017, hilinenud taotlusi võeti vastu 23. maist 16. juunini 2017
- Keskkonnasõbraliku majandamise toetust põhitegevuse eest määrati kolmandas taotlusvoorus 1 475 taotlejale 447 944 hektari kohta.
- Põhitegevuse eest määrati toetust kõige enam Lääne-Viru, Järva, Viljandi, Tartu ja Jõgeva maakonnas asuvate taotlejate põldude kohta. Seega väga suurel hulgal Eesti viljakamate muldadega põllumaal viiakse ellu KSM toetuse tegevusi.
- Kõige enam oli põhitegevuse toetuse saajaid deklareeritud põllumajandusmaaga 100–500 hektarit.
- Ettevõtluvormi järgi olid domineerivateks põhitegevuse elluviijateks osäühingud ja füüsilisest isikust ettevõtjad, teisi ettevõtluvorme oli vähe.
- Maakasutuse andmete järgi taotleti KSM toetust kõige enam teraviljadele, millele järgnesid liblikõielised heintaimed, õli- ja kiukultuurid ning kaunviljad. Keskkonnasõbraliku majandamise toetuse taotletud pinnast moodustasid teraviljad koos allakülvidega 54,3 protsenti, liblikõielised koos kaunviljadega 28,1 protsenti ning õli- ja kiukultuurid 13,6 protsenti.
- Talvise taimkatte all oli 47 protsenti põhitegevuse taotletud pinnast. Kõikides maakondades oli mõlemas taotlusvoorus vähemalt 30 protsenti KSM toetuse taotletud pinnast talvise taimkatte all.
- Aastal 2017. võttis keskkonnasõbraliku majandamise algkoolitustest osa 30 isikut ja keskkonnasõbraliku majandamise täiendkoolitustest osa 401 isikut.
- Toetust täiendava veekaitse lisategevuse elluviimise eest määrati kolmandas taotlusvoorus 376 taotlejale 138 371 hektari kohta.

- Täiendava veekaitse lisategevust viidi ellu kõigis 15 maakonnas. Toetuse saajaid oli kõige enam Lääne-Viru (68) ja Tartu (46) maakondades. Ka pindalaliselt viidi täiendava veekaitse lisategevust ellu kõige enam Lääne-Viru maakonnas, millele järgnesid Tartu, Järva ja Pärnu maakonnad.
- Kõige enam määrati täiendava veekaitse lisategevuse eest toetust taotlejatele, kellel oli deklareeritud põllumajandusmaad 100–500 hektarit. Samas oli suurtes suurusgruppides täiendava veekaitse tegevuse elluvijate osakaal põhitegevuse elluvijatest enamasti kõrgem kui väikestes suurusgruppides.
- Ettevõtluvormi järgi oli täiendava veekaitse tegevuse toetuse saajaid kõige enam osäühingute (224) ja füüsilisest isikust ettevõtjate (141) hulgas. Täiendava veekaitse lisategevusega oli hõlmatud osäühingutel 101 287 hektarit, füüsilisest isikust ettevõtjatel 21 553 hektarit ning aktsiaseltsidel 12 969 hektarit.
- Toetust mesilaste korjealade rajamise lisategevuse elluviimise eest määrati kolmandas taotlusvoorus 15 taotlejale 184 hektari kohta. Toetuse saajaid oli üheksast maakonnast sealhulgas Järvamaalt, Viljandimaalt, Jõgevamaalt ja Lääne-Virumaalt.
- Ettevõtluvormilt oli mesilaste korjealade rajamise lisategevuse toetuse saajatest kaheksa füüsilisest isikust ettevõtjat ja seitse osäühingut.
- Ettevõtete suurusgruppide järgi oli 47 protsendil toetuse saajatest deklareeritud 10–50 hektarit ning 33 protsendil toetuse saajatest 100–500 hektarit põllumajandusmaad. Suurima põllumajandusmaa pinnaga ettevõtted, millele määrati toetust mesilaste korjealade rajamise tegevuse eest, asusid Viljandi- ja Harju maakondades.
- Mesilaste korjealade rajamise lisategevuse elluviimiseks taotleti toetust 32-st toetusõiguslikust korjetaime liigist üheksale taimeliigile. Kolmandas taotlusvoorus kasvatati korjealadel kõige enam valget mesikat, keerispead ja valget ristikut, vastavalt 21%, 19% ja 20% taotletud korjetaimede pinnast.
- Kolmandas taotlusvoorus täideti sihttase toetusesaajate osas 74 protsenti, toetust saanud kogupindala osas 94 protsenti ja kogueelarvest 50 protsenti.