

# ABIKS LOOMAPIDAJALE - VETERINAARRAVIMITE KASUTAMINE FARMIS



Kui veterinaarravimeid õigesti ei kasutata, võivad need abi asemel hoopis nii loomi kui loomsete saaduste tarbijaid kahjustada. Tarbija tervise kaitseks on välja töötatud süsteem, mis välistab ravimijääkide sattumise loomsetesse toiduainetesse. Süsteem hõlmab ravimite registreerimist, turustamist ja kasutamist.

Peamine vastutaja kogu loomsete toodete tarbijaskonna ees on loomapidaja, sest lõpuks kindlustab ikkagi loomapidaja selle, et ravimit kasutatakse ohutult, vastutustundlikult ja efektiivselt. Infomaterjal, mida Te praegu käes hoiate, on kokku pandud selleks, et aidata Teil vastutust kanda.

## Veterinaarravimite registreerimine ja kasutamine

Eestis on järelevalve veterinaarravimite registreerimise ja kasutamise üle jagatud kahe ametkonna vahel. Veterinaarravimite registreerimise, tootmise ja turustamise kontrollimise eest vastutab Ravimiamet, loomapidaja ning loomaarsti poolse veterinaarravimite kasutamise kontrolli ning loomsete saaduste inimtoiduks kasutamise keeluaegade rakendamise järelevalve eest aga Veterinaar- ja Toiduamet.

Õiguslikult reguleerivad antud valdkonda “Ravimiseadus” (RT I 1996, 3, 56; 49, 954; 1997, 93, 1564; 1998, 36/37, 554; 1999, 58, 608) ja selle rakendusaktid. Loomapidaja poolt kasutatavate veterinaarravimite ja ravimsöötade loomahaiguste ennetamiseks ja raviks kasutamise tingimused ja kord on sätestatud põllumajandusministri 9. mai 2001. a määrusega nr 32 (RTL 2001, 62, 855)

## Haiguse diagnoosimine ja tõrje

Loomaarstide ülesanne on haiguste diagnoosimine ning vajalike raviskeemide või profülaktika- ja tõrjeprogrammide väljatöötamine. Looma haigestumisel konsulteerige kindlasti oma loomaarstiga. Teadke, et vastavalt “Loomatauditõrje seadusele” (RT I 2002, 13, 80) on loomapidaja kohustatud koheselt teavitama veterinaararsti põllumajanduslooma surmast ning loomade ulatuslikust haigestumisest või hukkumisest.

## Veterinaarravimid

Haiguse kordumise vältimiseks või haigussümptomite leevendamiseks tuleb veterinaarravimeid kasutada vastavalt loomaarsti poolt määratud raviskeemile. Eestis on veterinaarravimid jaotatud järgmistesse kategooriatesse:

Retseptiravimid (väljastatakse apteegist ainult veterinaararsti retsepti alusel);

Käsimüügiravimid (väljastatakse apteegist ilma retseptita);

Ravimsöödad (valmistatakse/väljastatakse veterinaararsti retsepti alusel).

**Haiguste vältimine on parim poliitika.** Koostöös oma loomaarstiga kirjutage kogu farmi jaoks selge ja täpne looma tervishoiu plaan. Tehke kindlaks parimad moodused haiguste vältimiseks, et tagada loomade hea tervis ning viige süsteemselt ellu vajalikud muudatused oma farmi töökorralduses.



## Veterinaarravimite kasutamine farmis

### 1. Planeerige haiguse tõrjet

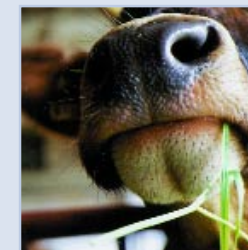
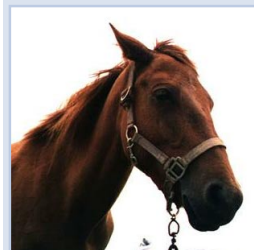
**Konsulteerige oma loomaarstiga** kui vajate abi loomadel esinevate terviseprobleemide lahendamisel. Usaldage oma loomaarsti, et kasutada sobivaimaid ravimeid haiguste vältimiseks või raviks.

### 2. Ostke ravimeid ainult seaduslikest allikatest

**Retseptiravimeid ostke ainult oma loomaarsti käest või apteegist.** Müük teistes kohtades võib olla illegaalne ning need ravimid ei pruugi olla ohutud ja efektiivsed Teie loomale, samuti loomsete saaduste tarbijale.

**Ostke ja kasutage vaid registreeritud ravimeid.** Registreerimata ravimite kasutamine on ebaseaduslik, väljaarvatud siis kui need on välja kirjutatud Teie loomaarsti poolt.

**Ostke vaid vajalik kogus sobivat ravimit.** Ostke vajalik kogus koheseks kasutamiseks või vastavalt raviskeemile kuni nende kõlblikkusaja lõpuni. Ravimite müümine või andmine teistele isikutele või loomadele on ebaseaduslik. Asjatundmatuse tõttu oletatava ja valeks osutunud diagnoosi tõttu võib see olla ohtlik kombinatsioon Teie loomale ja loomsete saaduste tarbijale.



### 3. Hoidke korras ravimite arvestus

Pidage arvestust kõikide ravimite kohta mida ostate ja loomadel kasutate. Nõutav on arvestust pidada kõikide ravimite kohta, mida manustatakse põllumajandusloomadele, sealhulgas ka nende ravimite kohta, mida manustab loomadele loomaarst või mida antakse söödaga. Ravimite arvestus peab olema kättesaadav veterinaarjärelevalve ametnikule kontrollimiseks ning peab sisaldama järgmist informatsiooni:

- Looma või loomarühma identifitseerimisandmed;
- Kasutatud ravimi või ravimsööda nimetus ja manustatud kogus;
- Andmed ravimi väljastaja veterinaararsti või apteegi kohta;
- Ravimi manustamise kuupäev ja andmed manustaja kohta;
- Veterinaararsti etteantud manustamisviis ja raviskeem;
- Määratud keeluaeg.

Selgitamaks võimalike kõrvalmõjude või teiste ravimisega kaasnevate probleemide tagamaid võib abiks olla ka järgmise täiendava informatsiooni ülesmärkimine:

kasutatud ravimi partiiinumber ja kõlblikkusaeg.

Säilitage kõiki andmeid ja aruandeid vähemalt kolm aastat. Retseptiravimite kohta peetavat arvestust säilitage viis aastat. Need aruanded peavad olema kättesaadavad Veterinaar- ja Toidumeti järelevalveametnikele ning vajadusel ka Teie loomaarstile.

Pidage meeles, et põllumajanduslooma müügi või mõnel muul viisil võõrandamise korral keeluaega kehtides on loomapidaja kohustatud edastama keeluaajaga seonduvad andmed uuele loomapidajale.

### 4. Manustage ravimeid õigesti

Pange keegi vastutama ravimite aruandluse, ohutuse ja manustami-

se ning keeluaegade jälgimise eest.

Ravimeid tohib käsitseda ja manustada ainult vastavate oskustega isik. Üldjuhul ja teatud ravimite puhul võib ravimit loomale süstida ainult loomaarst. Ravikuuri jätkamisel võib loomaarsti juhiste alusel süstida ka loomapidaja või mõni muu isik. Erilist tähelepanu tuleb pöörata ravimsöötade manustamisele ning järgida täpselt loomaarsti poolt etteantud raviskeemi ja juhiseid.

Vältige mittevajalikku ravimite kasutamist. Ravi looma vaid siis, kui oled täiesti kindel ravimi kasutamise vajalikkuses.

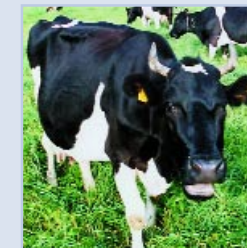
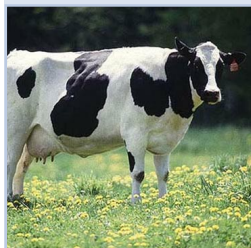
Lugege hoolikalt ravimi pakendi infolehte. Tutvuge ravimi manustajale mõeldud ettevaatusabinõudega ning veenduge, et olete neist aru saanud juba enne ravimi manustamist. Vaadake läbi kogu informatsioon, mida leiate sildilt, samuti pakendi infoleht ning ohutusandmetest või küsige lisainfot ravimi väljastajalt. Oluline on, et kasutatakse korrektset doosi ning et see manustatakse õigesti.

Jälgige kõlblikkusaega sildil. Ärge kasutage ühtegi ravimit, mis on kõlblikkustähtaja ületanud. Söödaga segades on ravimil lühike säilivusaeg. Mõnede ravimite toime hakkab vähenema pärast pakendi avamist. Märkige üles kuupäevad, mis ajast ravimsööta või ravimit ei ole pärast pakendi avamist kasutatud. Kõlblikkusaaja ületanud ravimid tuleb hävitada.

Kasutage ravimeid ainult vastavalt näidustustele, k.a määratud loomaliik, vanus ja doos, kui just Teie loomaarst pole teatud põhjustel määranud teisiti. Ärge kasutage mitte kunagi retseptiravimeid loomadel mõne teise haiguse ravimiseks, kui ravim ei ole selleks ette nähtud. Selline tegevus on ebaseaduslik.

Raviskeemi koostab alati loomaarst!





Kui tekib vähimgi kahtlus veterinaarravimi manustamise kohta, konsulteerige oma loomaarstiga!

### 5. Jälgige ohutusnõudeid

Lugege ravimi pakendi infolehel ohutusnõudeid preparaadi manustajale.

Hoidke hädaabi telefonide numbrid alati käepärast. Sealhulgas peaksid olema perearsti, kiirabi ja loomaarsti telefoninumbrid.

### 6. Jälgige keeluaegu

Jälgige täpselt kõiki keeluaegu, mis on kirjas ravimi pakendi infolehel, või mis on märgitud Teie loomaarsti poolt. Keeluaeg on ajaperiood, mille jooksul pärast ravimi viimast manustamist on loomsete saaduste inimtoiduks tarvitamine keelatud. Keeluaegadest mittekinnipidamine on seaduserikkumine ning selle tulemusena võib kannatada tarbija tervis. Kui ravimit on kasutatud mitte etteantud näidustusel ja keeluajad on määratlemata, tuleb konsulteerida loomaarstiga, et rakendada antud tingimustes vajalikke keeluaegu.

### 7. Säilitage ravimeid ohutult

Säilitage ravimeid vastavalt ravimi pakendi infolehel olevatele nõuetele. Ravimi ohutuse ja efektiivsuse püsimise seisukohast on äärmiselt oluline säilitustemperatuur. Ka valgus võib ravimeid kahjustada. Ärge kunagi jätke veterinaarravimeid otsese päikesevalguse kätte, kus nad võivad üle kuumeneda või siis liiga madala temperatuuriga kohta, kus nad võivad külmuda.

Kui ravimeid hoitakse külmikus, tuleb seal olevat temperatuuri

kontrollida regulaarselt ning jälgida, et see oleks vahemikus 2–8°C. Kui ravimsööta säilitatakse farmis, peavad vastavad söödapunktid olema selgelt märgistatud nii, et näha oleks punkri sisu kirjeldus ja ravimsööda säilivusaeg.

Säilitage ravimeid ohutult ning kui võimalik, siis hoidke neid luku taga. Säilitage ravimeid originaalpakendites ja puhtas kohas. Hoidke ravimeid laste eest ning hoolitsege selle eest, et loomad ega kõrvalised isikud ei pääseks ravimitele ligi. Ravimeid peab hoidma teistest asjadest eraldi.

### 8. Registreerige ja teavitage igast kõrvalnähest

Teavitage igast oma loomal ilmnevast kahjulikust ja ootamatust ravimi kõrvalmõjust oma loomaarsti ja Raviametit. Teatada tuleb ka preparaadi käsitlemisel tekkinud kõrvalmõjudest inimestele.

### 9. Hävitage ravimijääd ohutult

Ärge kunagi andke ega müüge kasutamata jäänud ravimeid kellelegi teisele. Selline tegevus on seadusevastane.

Ärge säilitage osaliselt kasutatud ravimeid. Ravi lõppedes tuleb kõik allesjäänud või kõlblikkusaja ületanud ravimijääd, pakendid ja manustamiseks kasutatud vahendid hävitada ettenähtud viisil. Ärge kunagi pange selliseid jäätmeid (k.a nõelad) olmeprügi hulka, samuti ei tohi ravimijäätke maha valada ega kasutada nende hävitamiseks koduseid sanitaarsõlmi. Ohutuim viis on viia sellised jäätmed ohtlike jäätmete kogumiseks ettenähtud konteineritesse. Vastavat informatsiooni küsige oma kohalikust omavalitsusest.



#### Lisainfo

Põllumajandusministeeriumi  
veterinaaria- ja toiduosakond  
telefon/faks (0) 6256 210  
e-post [vto@agri.ee](mailto:vto@agri.ee)  
<http://www.agri.ee>

Veterinaar- ja Toiduamet  
telefon (0) 605 17 10  
faks (0) 638 02 10  
<http://www.vet.agri.ee>

Ravimiamet  
telefon (07) 37 41 40  
faks (07) 37 41 24  
<http://www.sam.ee>

Väljaandmist toetas:  
Eesti Veterinaarravimite Hulgimüüjate Liit  
Pärnu mn. 139c Tallinn 11317  
Telefon:(0) 650 1901  
Faks: (0) 650 1996  
E-post:[info@evhl.ee](mailto:info@evhl.ee)