

Puu- ja köögivilja töötleva tööstuse 2013. aasta ülevaade

Lühikokkuvõte

- Puu- ja köögiviljatööstuse toodang kasvas 2013. aastal 6,7%, mis tulenes eelkõige sisetarbimise suurenemisest.
- Puu- ja köögiviljatööstuse müügitulu kasv oli oluliselt aeglasem kui toiduainetööstuses keskmiselt. Puu- ja köögivilja töötlevate ettevõtete müügitulu oli 2013. aastal 64,7 mln eurot ehk 0,4% rohkem kui eelmisel aastal.
- Tööjõupuudusest tingitud palgasurve ning suurenenud kulutused energiale tõstsid puu- ja köögiviljatööstuse kulusid 4,1%. 2013. aastal olid puu- ja köögiviljatööstuse kulud 61,9 mln eurot.
- Kulude, eriti tööjõukulude, kasv vähendas ettevõtete kasumit. Puu- ja köögiviljatööstuse kogukasum oli 2013. aastal 2,8 mln eurot, mida oli 43,6% vähem kui eelmisel aastal.
- Puu- ja köögiviljatööstuses loodi 2013. aastal 10,8 mln eurot puhast lisandväärtust, mida oli 15,1% vähem kui eelmisel aastal.
- Puu- ja köögiviljasektori sihipärase arendamise vajadusest tulenevalt tegi Eesti Põllumajandus-Kaubanduskoda mais ministeeriumile ettepaneku aianduse arengukava väljatöötamiseks. Põllumajandusministeerium alustas vastava arengukava väljatöötamist, kaasates protsessi põllumajandustootjate, töötlejate, kokkuostjate ja teadusasutuste esindajad.

Sissejuhatus

Ülevaates käsitletakse puu- ja köögiviljatööstuse ettevõtetena järgmisi ettevõtteid:

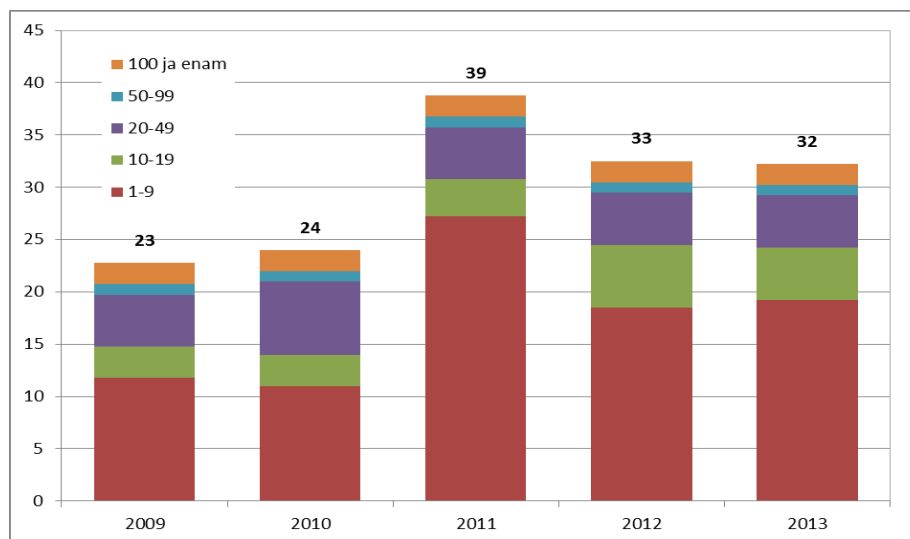
- ✓ kartuli töötlemise ja säilitamisega tegelevad ettevõtted
 - koorimine
 - kartulikrõpsude tootmine
 - kartulijahu ja – pulbri tootmine
 - eeltöödeldud külmutatud kartuli tootmine
- ✓ puu- ja köögiviljamahla tootvad ettevõtted
- ✓ puu- ja köögiviljatooteid valmistavad ettevõtted
 - peamiselt puu- ja köögiviljast valmistatud toidu tootmine
 - puu- ja köögiviljade külmutamine ja kuivatamine
 - džemmide, marmelaadide ja želeede tootmine

Vaadeldud on puu- ja köögiviljatööstuste positsiooni majanduses, olulisemaid majandusnäitajaid, investeeringuid, puu- ja köögivilja tootja- ning jaehindu ning põgusalt on puudutatud ka puu- ja köögiviljatööstuste väliskaubandust. Ülevaate tegemisel on kasutatud Eesti Statistikaameti (SA) lühiajastatistika andmeid.

Positsioon majanduses

SA lühiajastatistika andmetel oli puu- ja köögivilja töötlevas tööstuses 2013. aasta keskmine tegutsevate ettevõtete (juriidiliste isikute) arv 32, vähenedes eelmise aastaga võrreldes ühe võrra. Vaatamata suurele ettevõtete arvule annavad kolm suuremat tööstust ~60% puu- ja köögivilja tööstuste müügitulust.

Suurusgrupiti (tööga hõivatud isikute¹ arvu järgi) oli puu- ja köögivilja töötlevas tööstuses kõige enam alla 10 töötajaga nn mikroettevõtteid – 19, moodustades 60% kogu ettevõtete arvust. Tihedas toiduainetööstuste konkurentsisis on just mikroettevõtted kõige tundlikumad, mis avaldub ettevõtete arvu suures muutumises. Samal ajal on mikroettevõtted oma väiksuse tõttu kõige paindlikumad ja suurettevõtetega võrreldes on neil lihtsam oma tegevusala vajaduse korral vahetada. Teiste suurusgruppide ettevõtete arv on stabiilsem.



Joonis 1. Puu- ja köögivilja töötleva tööstuse ettevõtete arv tööga hõivatud isikute arvu järgi
Allikas: SA

SA lühiajastatistika andmetel toodeti 2013. aastal puu- ja köögivilja töötlevate ettevõtete poolt kokku 23,8 mln euro eest toodangut, millest peaaegu pool (44%) eksporditi. Võrreldes eelneva aastaga suurenes puu- ja köögiviljatööstuse toodangu väärtus 6,7%. Suurenemine tulenes sisenõudluse kasvust. Puu- ja köögivilja töötleva tööstuse toodang moodustas 2013. aastal 3,9% toiduainetööstuse ning 0,6% töötleva tööstuse toodangust.

Puu- ja köögiviljasektori esmaseks ülesandeks on tegelemine kodumaise turu vajaduste rahuldamisega. Taasiseseisvumise järgsel ajal on Eestis puu- ja köögivilja kasvupinnad märgatavalt vähenenud ning isevarustatuse tase madalam kui kliimaatilised tingimused võimaldaksid.

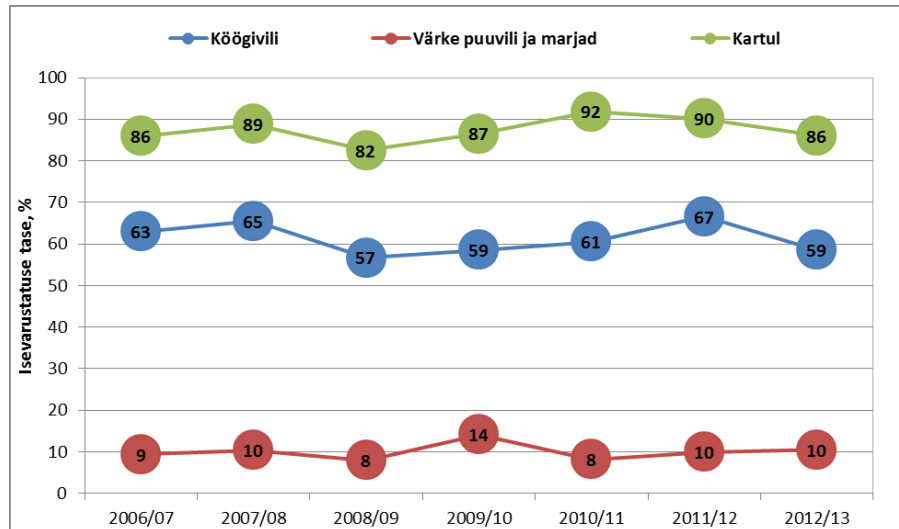
SA on võtnud põllumajandussaaduste ressursi ja kasutamise arvestuse aluseks saagiaasta². Eesti köögiviljatoodang 2012/13 saagiaastal oli 66,1 tuh tonni. Siseturu vajadus oli samal ajal 112,8 tuh tonni. Sellest tulenevalt oli 2012/13 saagiaastal köögivilja kogutarbimisest 59% kodumaise päritoluga. Võrreldes eelmise saagiaastaga vähenes köögivilja isevarustatus 8 protsendipunkti. Köögivilja kasutati peamiselt inimtoiduks.

¹ Kõik ettevõttes töötavad isikud, olenemata tööajast

² Periood 1.juuli - 30.juuni.

Puuvilja ja marjasaak oli 2012/13 saagiaastal 5,1 tuh tonni, mis kattis siseturu vajaduse vaid 10% ulatuses. Lisaks inimtarbimisele kasutati väike osa (3%) puuviljast ja marjadest tööstuslikul otstarbel³.

Kartuli isevarustatuse tase oli 86%. Kartuli saak oli 2012/13 saagiaastal 139 tuh tonni. Siseturu vajadus kartuli osas oli 161 tuh tonni. Kõige enam kulub (71%) kulub kartulit inimtoiduks ja loomasöödaks (13%).



Joonis 2. Isevarustatuse tase (%)

Allikas: SA

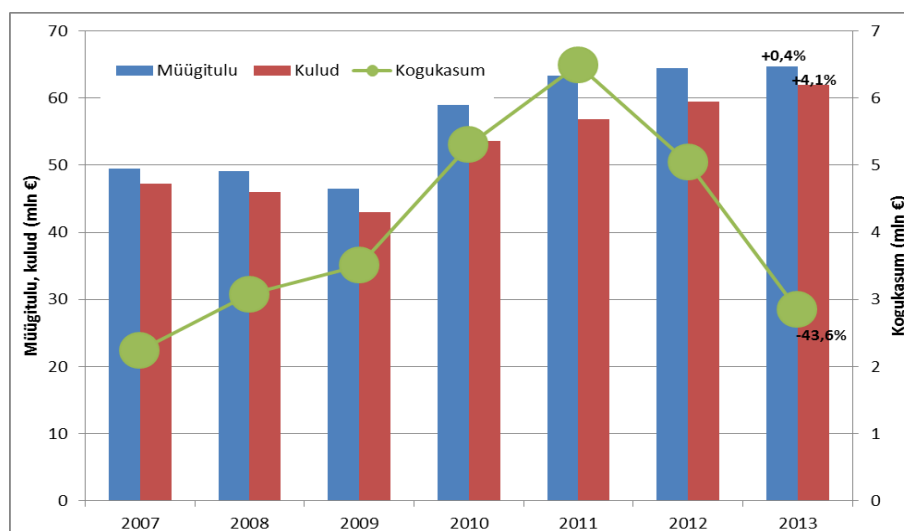
Majandusnäitajad

Puu- ja köögivilja töötlevate ettevõtete **müügitulu** oli 2013. aastal 64,7 mln eurot, kasvades aastaga 0,4%. Puu- ja köögivilja tööstuste müügitulu kasv oli oluliselt aeglasem kui toiduainetööstuses keskmiselt. Palkade kasv ja tarbijate kindlustunde paranemine suurendasid küll sisenõudlust, kuid välisnõudluse kasv aeglustus. Puu- ja köögivilja töötleva tööstuse müügitulu moodustas 2013. aastal 3,7% toiduaine- ning 0,6% töötleva tööstuse müügitulust.

Sarnaselt eelnevate aastatega kasvasid puu- ja köögivilja töötleva tööstuse kulud ka 2013. aastal. Puu- ja köögivilja töötlevate ettevõtete 2013. aasta **kulud** olid 61,9 mln eurot ehk 4,1% suuremad kui eelmisel aastal. Suure osa (~14%) kuludest moodustas tööjõukulu ning sellest tulenevalt andis olulisema osa kulude suurenemisse tööjõukulude kasv. Lisaks tööjõule suurenesid ka kulutused energiale ja toorainele.

Kulud kasvasid müügitulust kiiremini ja see vähendas ettevõtete kasumlikkust. 2013. aastal oli puu ja köögivilja töötlevate ettevõtete **kogukasum** 2,8 mln eurot, mida oli 43,6% vähem kui eelmisel aastal. Puu- ja köögiviljatööstuse kasum langes oluliselt kiiremini kui toiduainetööstuse tegevusalade keskmine. Puu- ja köögivilja töötleva tööstuse kogukasum moodustas 2013. aastal 3,2% toiduaine- ning 0,4% töötleva tööstuse kogukasumist.

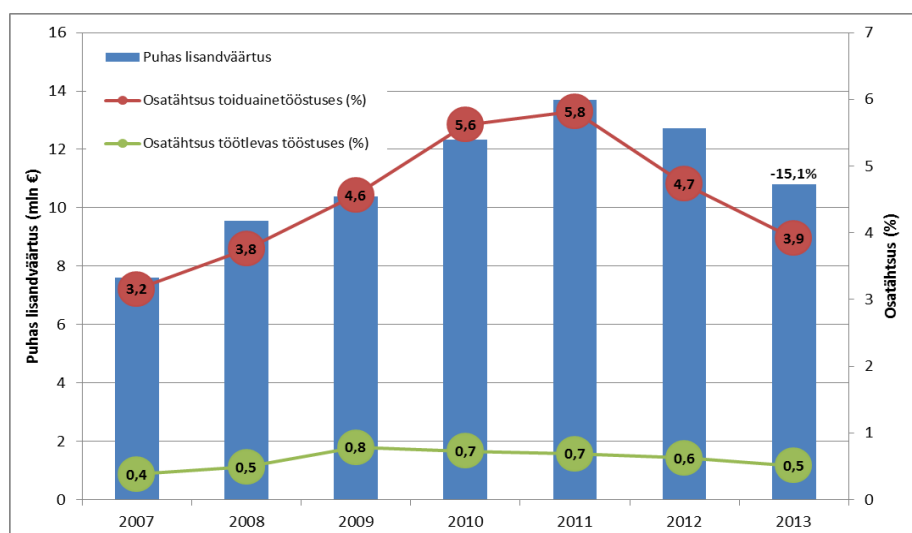
³ Kasutamine kääritatud mahla ja alkoholsete jookide valmistamiseks.



Joonis 3. Puu- ja köögiviljatööstuse müügitulu, kulud, kogukasum (mln €)

Allikas: SA

Puu- ja köögiviljatööstuste poolt 2013. aastal loodud puhas lisandväärtus⁴ oli esialgsel andmel 10,8 mln eurot, vähenedes aastaga 15,1%. Puu- ja köögiviljatööstus annab 3,9% toiduaine- ning vaid 0,5% töötleva tööstuse lisandväärtusest.

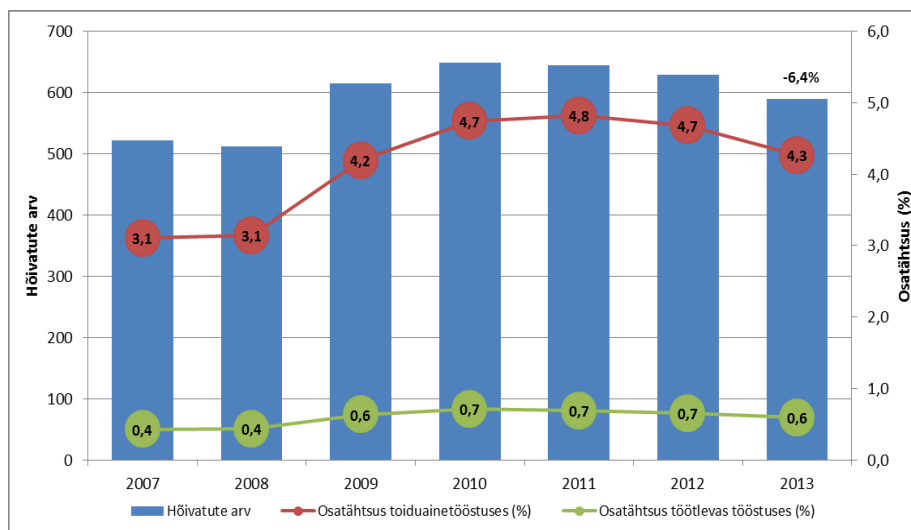


Joonis 4. Puu- ja köögiviljatööstuses loodud puhas lisandväärtus (mln €), osatähtsus töötlevas ja toiduainetööstuses (%)

Allikas: SA

Puu- ja köögiviljatööstuses on tööhõive aasta lõikes väga muutuv, mis tuleneb tegevusala hooajalisusest. Tavaliselt on juulist septembrini **tööga hõivatud inimeste arv** 20-25% suurem võrreldes teiste kuudega. SA esialgsel andmel oli 2013. aastal puu- ja köögivilja töötlevates ettevõtetes tööga hõivatud keskmiselt 589 inimest, mida oli 40 inimese võrra (-6,4%) vähem kui eelneval aastal. Puu- ja köögiviljatööstuses tegutseb keskmiselt 4,3% toiduainetööstuses ning 0,6% töötlevas tööstuses hõivatud inimestest.

⁴ Puhas lisandväärtus = kogukasum (-kahjum) + tööjõukulud

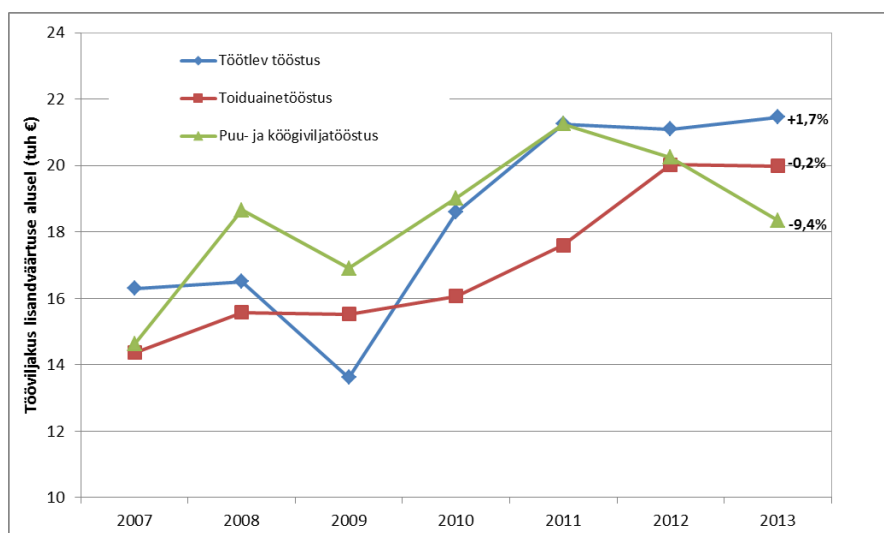


Joonis 5. Tööga hõivatute arv puu- ja köögiviljatööstuses, osatähtsus toiduaine- ja töötlevas tööstuses (%)

Allikas: SA

Puu- ja köögivilja töötlevate ettevõtete efektiivsus 2013. aastal vähenes, mida tõendas nii loodava lisandväärtuse kui ka **tööviljakuse**⁵ langus. Kulude, sh tööjõukulude, oluline suurenemine vähendas lisandväärtust ja tõi kaasa tööviljakuse languse. Puu- ja köögiviljatööstuses loodi 2013. aastal 18,3 tuhat eurot lisandväärtust töötaja kohta ehk 9,4% vähem võrreldes eelmise aastaga. Puu- ja köögiviljatööstuses on tööviljakus juba kaks aastat languses olnud, mille tulemusel on see langenud madalamale nii töötleva kui ka toiduainetööstuse tegevusalade keskmisest, vastavalt 14,5% ja 8,2%.

Tööviljakuse suurenemine sõltub nii tööjõu kvaliteedist (haritud ja heade tööoskustega töölised suudavad tootlikumalt töötada) kui ka uute seadmete ning tootmistehnoloogia kasutuselevõttust.



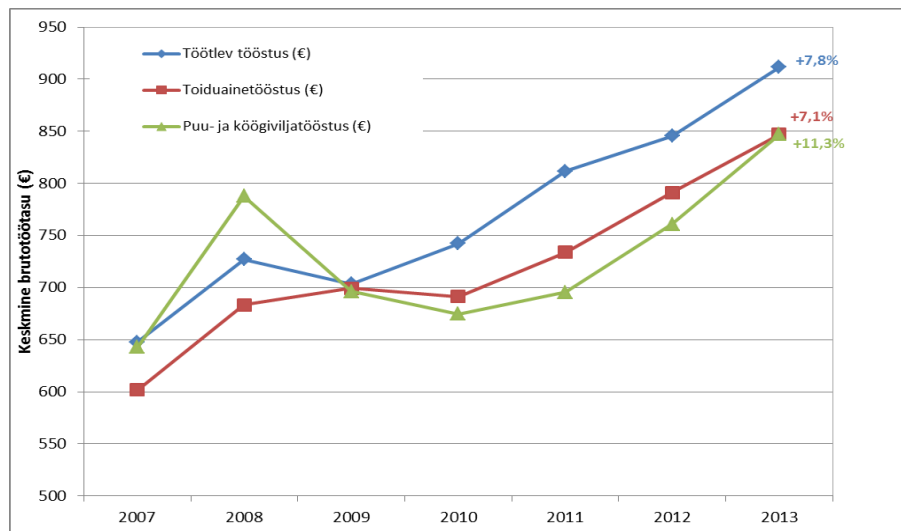
Joonis 6. Tööviljakus puhta lisandväärtuse alusel (tuh €)

Allikas: SA, PM arvutused

⁵ Tööviljakus = puhas lisandväärtus / tööga hõivatud inimeste arv

Nii nagu Eestis tervikuna, mõjutas ka puu- ja köögiviljatööstust 2013. aastal professionaalse tööjõu nappusest tulenev palgasurve. Puu- ja köögiviljatööstuse **keskmine brutotöötasu** kiire kasvu tulemusel jõudis see toiduainetööstuse keskmisega samale tasemele, kuid jäi endiselt 7% madalamaks töötleva tööstuse tegevusalade keskmisest. Puu- ja köögiviljatööstuse keskmine brutotöötasu 2013. aastal oli 847 eurot, mida oli 11,3% rohkem kui eelneval aastal.

Eesti Panga prognooside kohaselt⁶ püsib järgnevatel aastatel ilmselt tööjõu vabast liikumisest ja tööealise elanikkonna vähenemisest tulenev palgasurve, kuid ilmselt ei ole kasv enam nii kiire, sest töötasu peab tootlikkusega kooskõlas olema.



Joonis 7. Keskmine brutotöötasu (€)

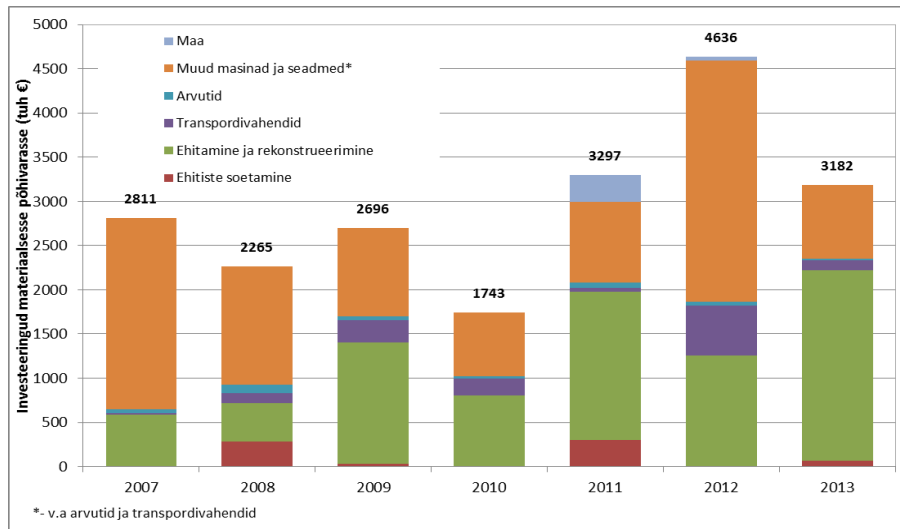
Allikas: SA, PM arvutused

Investeeringud

Tugev konkurents sunnib tootma efektiivsemalt ning klientide järjest kasvavad vajadused ja kvaliteedinõuded nõuavad ettevõtetelt uute tehnoloogiate kasutuselevõttu, paindlikkust, suuremat tootlikkust ning innovaativsust. Sellest tulenevalt on väga oluline jätkuv investeerimine tootmistehnoloogia moderniseerimisse.

Puu- ja köögivilja töötlevad ettevõtted investeerisid materiaalsesse põhivarasse 2013. aastal 3 182 tuh eurot ehk 31,4% (-1 454 tuh €) vähem kui eelmisel aastal. Ettevõtete kasumi kahanemine vähendas investeerimisaktiivsust. Samuti oli investeeringuid pidurdavaks teguriks Eesti oluliste kaubanduspartnerite - Soome, Rootsi ja Venemaa tagasihoidlikust majanduskasvust tekkinud ebakindlus, mis võib viia välisnõudluse vähenemiseni.

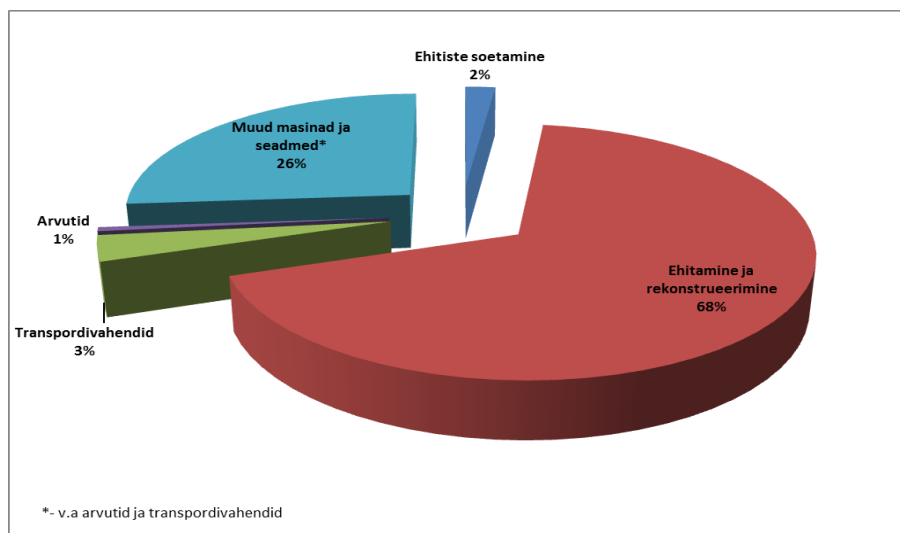
⁶ <http://www.eestipank.ee/publikatsioon/rahapoliitika-ja-majandus/2013/rahapoliitika-ja-majandus-22013>



Joonis 8. Puu- ja köögiviljatööstuse investeeringud materiaalsesse põhivarasse (tuh €)
Allikas: SA

Kõige rohkem investeeris puu- ja köögiviljatööstus 2013. aastal ehitamisse ja rekonstrueerimisse, kokku 2 160,7 tuh euro, mis moodustas kogu materiaalsesse põhivarasse tehtud investeeringutest 68%. Vähem investeeriti muudesse masinatesse ja seadmetesse (v.a arvutid ja transpordivahendid) (834,3 tuh €), transpordivahenditesse (107,2 tuh €), ehitiste soetamisse (62,5 tuh €) ning arvutitesse (17,2 tuh €). Maasse 2013. aastal ei investeeritud.

Võrreldes eelmise aastaga suurenesid kõige enam investeeringud ehitamisse ja rekonstrueerimisse (+901 tuh €). Vähenesid muude masinate ja seadmete (v.a arvutid ja transpordivahendid) investeeringud – 1 892 tuh eurot.



Joonis 9. Investeeringute jaotumine puu- ja köögiviljatööstuses 2013. aastal (%)
Allikas: SA

Hinnad

Köögivilja hind sõltub nii saagist kui ka naaberturgudel toimuvast. 2012. aastal ~30% vähenenud saak tõstis mitme köögivilja hinda. Kui võrrelda 2013. aasta keskmist tootjahinda eelmise aastaga, siis tõusis kõige rohkem kartuli hind – 2 korda. Tootjahind kallines ka kapsal

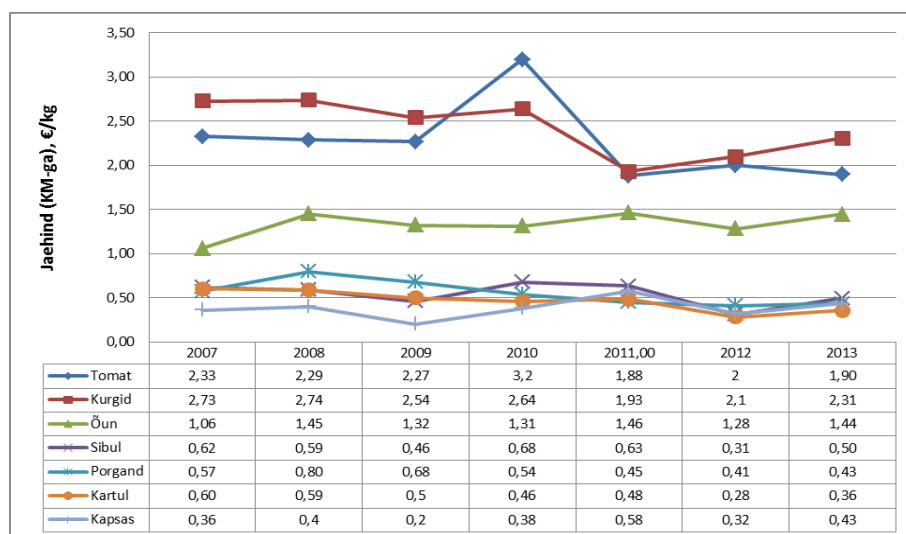
(+50,9%), mugulsibulal (+32,2%), kurgil (+15,8%) ja peedil (+9,2%). Mõnede köögiviljade tootjahinnad ka langesid. Pääkseline suvi oli soodus tomatikasvatajatele, kuid tõrked tekkisid toodangu realiseerimisel. Poeketid vajavad tarnekindlust, mida väiketootjad sageli ei suuda pakkuda. Samas ühistegevus, mis oleks abiks turustamisel, ei ole meie köögiviljatootjatel veel välja kujunenud. Jaekaubanduse leige huvi tõttu kodumaise tomati hinnad langesid. Võrreldes eelneva aastaga olid 2013. aastal tomatid keskmiselt 11,4% odavamad. Kaalika keskmine tootjahind oli 19,2% madalam kui eelmisel aastal. Sisseveetava kaalika hind oli 2013. aasta esimestel kuudel ~45% odavam võrreldes eelneva aasta sama perioodiga ja see võis avaldada hinnasurvet ka kohalikule toodangule. Porgandi tootjahind oli 3,4% madalam eelmise aasta hinnast.



Joonis 10. Köögivilja, kartuli ja õuna tootjahinnad, €/kg

Allikas: EKI, TNS Emor

Jaekaubanduses toimusid samuti hinnamuutused. Võrreldes eelneva aastaga kallines 2013. aastal kõige enam mugulsibul – 2 korda. Lisaks kallines ka kapsa (+37,0%), kartuli (+27,4%), õuna (+13,2%), kurgi (+10,1) ning porgandi (+6,0%) jaehind. Rohke pakkumise tagajärjel langes tomati keskmine hind 5,3%.



Joonis 11. Köögivilja, kartuli ja õuna jaehinnad (käibemaksuga), €/kg

Allikas: EKI, TNS Emor

Kaubandus

SA esialgsetel andmetel eksportis puu- ja köögiviljatööstus 2013. aasta ~24 miljoni euro väärtuses toodangut, mida oli vaid 3,4% rohkem kui eelneval aastal. Ekspordi osatähtsus toodangus pisut langes (-1,4 protsendipunkti) 2012. aastaga võrreldes.

Võrreldes teiste toiduainetööstuse tegevusaladega veavad puu- ja köögiviljatööstused Eestist vähe oma toodangut välja. 2013. aastal moodustas puu- ja köögiviljatööstuse eksport 5,1% toiduainetööstuse ning 0,4% töötleva tööstuse toodangu väljaveost.

Täpsemalt on võimalik lugeda puu- ja köögivilja kaubavahetuse kohta Põllumajandusministeeriumi kodulehelt (<http://www.agri.ee/kaubandus-ja-turg/>).

Tabel 1. Puu- ja köögiviljatööstuse koondandmed

	2012	2013	Muutus (%)
Positsioon majanduses			
Ettevõtete arv	33	32	-1
Toodangu väärtus, mln €	50,6	54,0	+6,7
Puu- ja köögiviljatööstuse toodangu osatähtsus (%)			
...toiduainetööstuses	4,0	3,9	-0,1pp
..töötlevas tööstuses	0,6	0,6	-
Majandustegevuse näitajad**			
Müügitulu, mln €	64,5	64,7	+0,4
Kulud, mln €	59,4	61,9	+4,1
Kogukasum, mln €	5,0	2,8	-43,6
Puhas lisandväärtus, mln €	12,7	10,8	-15,1
Puu- ja köögiviljatööstuse lisandväärtuse osakaal (%)			
... toiduainetööstuses	4,7	3,9	-0,8pp
.. töötlevas tööstuses	0,6	0,5	-0,1pp
Töövõime lisandväärtuse alusel, tuhat €	20,2	18,3	-9,4
Tööga hõivatute arv puu- ja köögiviljatööstuses	629	589	-6,4
Keskmine töötasu, €	761	847	+11,3
Investeeringud			
Investeeringud materiaalsesse põhivarasse, tuhat €	4636	3182	-31,4
...ehitiste soetamine	0	63	+100
... ehitamine ja rekonstrueerimine	1260	2161	+71,5
... transpordivahendid	561	107	-80,9
... arvutid	44	17	-61,1
... muud masinad ja seadmed	2726	834	-69,4
... maa	45	0	-100
pp- protsendipunkti			
	suurenenud		
	vähenenud		

Tabel 2. Puu- ja köögiviljatööstuse põhinäitajate aegrida

	2001	2002	2003	2004	2005	2006	2007	2008	2009	2010	2011	2012	2013
Ettevõtete arv (juriidilised isikud)	23	24	39	32	32
Keskmine tööga hõivatud isikute arv	357	371	421	375	415	468	522	512	615	649	645	629	589
Kogukasum, mln €	..	4,2	5,0	4,4	4,7	3,0	2,2	3,1	3,5	5,3	6,5	5,0	2,8
Puhas lisandväärtus, mln €	..	6,6	7,8	7,3	8,2	7,2	7,6	9,6	10,4	12,3	13,7	12,7	10,8
Töövõljalikus puhta lisandväärtuse alusel, tuh €	..	17,8	18,4	19,4	19,6	15,4	14,6	18,7	16,9	19,0	21,3	20,2	18,3
Müügitulu, mln €	13,7	17,5	20,1	22,3	27,5	39,3	49,5	49,0	46,5	58,9	63,3	64,5	64,7
Kulud kokku, mln €	..	13,3	15,2	17,9	22,8	36,3	47,2	46,0	43,0	53,6	56,8	59,4	61,9
Tööjõukulud, mln €	2,0	2,4	2,8	2,9	3,5	4,2	5,4	6,5	6,9	7,0	7,2	7,7	8,0
Toodang, mln €	18,2	21,5	27,8	37,1	40,2	46,9	33,4	47,0	48,2	50,6	54,0
Eksport, mln €	3,3	4,8	8,8	13,0	15,6	16,8	11,8	20,0	21,2	23,0	23,8

Allikas: SA lühiajastatistika andmed