

Lihatööstussektori 2014. aasta I kvartali ülevaade

Kokkuvõte

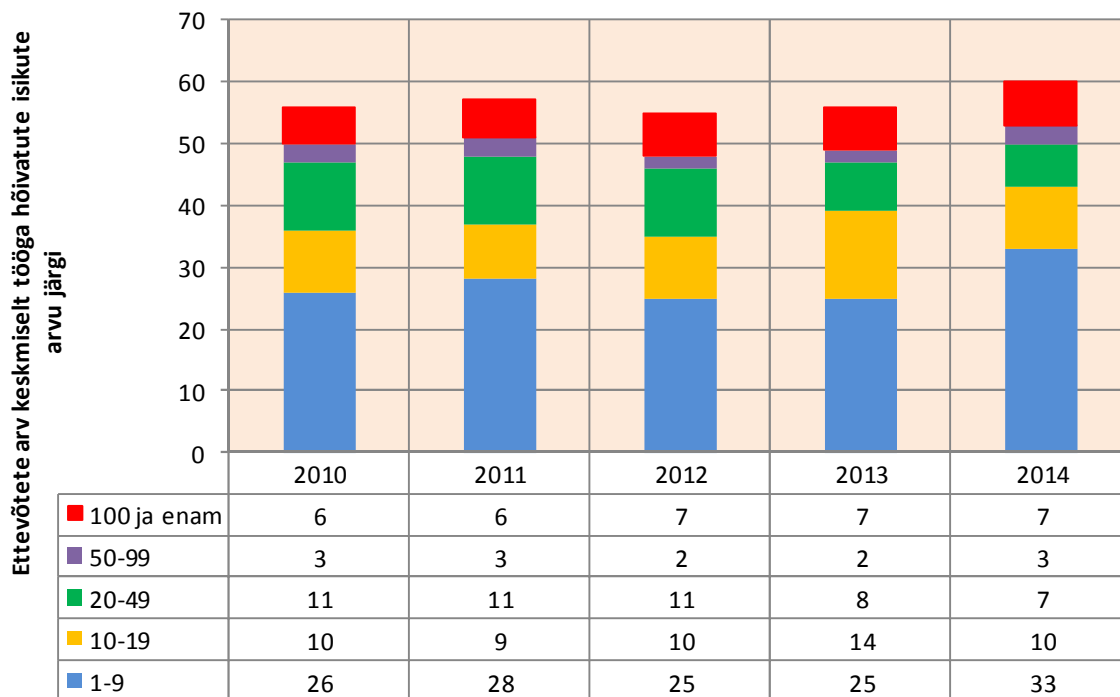
- Seoses Leedus diagnoositud Aafrika seakatkuga kehtestas Venemaa sisseveopiirangu EL sealihale ja -toodetele alates 31. jaanuarist 2014. Toimunud on kohtumised EL ja Venemaa vahel arutamaks olukorda, kuid lahendusteni pole jõutud. Endiselt kehtib EL riikidele impordipiirangud sealihale ning sellest valmistatud toodetele ning samuti varasemast ajast (2012. aastast) impordipiirang elussigadele.
- Lihatööstussektoris 2014. aasta I kvartalis makstav tunni töötasu on jätkuvalt madalam kui töötleva tööstuse ja toiduainetööstuse keskmine tunni töötasu.
- Lihatööstussektor teenis 2014. aasta esimeses kvartalis 0,1 miljonit eurot kahjumit. Selle üheks peamiseks põhjuseks on sisendkulude kiire kasv. Eelmisel aastal 3 kuuga oli aga sektor 1,8 miljoni euroga kasumis. Sisendkulude kiire kasvu üheks põhjuseks on 2014. aasta alguses kasvanud miinimumpalga tase, mis suurendas oluliselt tööjõukulusid.
- Lihatööstussektor investeeris 2014. aasta esimese 3 kuuga 70% rohkem kui eelmisel aastal samal ajal. Suurimad investeeringud tehti 2014. aasta I kvartalis hoonete ja rajatiste ehitamiseks ja rekonstrueerimiseks. Selle üheks põhjuseks võib olla see, et 2013. aastal teeniti 10,9 miljonit eurot kasumit (2,4 miljonit eurot (27%) rohkem kui 2012. aastal) ning seetõttu oli sektori ettevõtetel aasta algul palju vabu vahendeid investeeringuteks. Samuti võis mõjutada investeerimist hetkel valitsev soodne laenukeskkond, kus pankade laenuintressid püsivad madalal.

Sissejuhatus

Vaadeldud on lihatööstussektori ettevõtteid, mis kuuluvad Eesti majanduse tegevusalade klassifikaator (EMTAK 2008) tabeli järgi C101 kategooria (liha töötlemine ja säilitamine ning lihatoodete tootmine) alla (*edaspidi lihatööstussektor*). Käsitletud on nende positsiooni majanduses, olulisemaid majandusnäitajaid, investeeringuid, liha kokkuostu- ja jaehindu ning vähesel määral lihatööstussektori väliskaubandust. Ülevaate tegemisel on kasutatud Eesti Statistikaameti (SA) lühiajastatistika andmeid, EMORi andmeid ja Põllumajandusministeeriumi (PM) arvutusi.

Positsioon majanduses

Eesti lihatööstussektoris oli SA esialgsel andmetel 2014. aasta esimeses kvartalis 60 ettevõtet (juriidilist isikut). 2013. aastal samal ajal oli sektoris 56 ettevõtet.



Allikas: SA lühiajastatistika

Joonis 1. Ettevõtete arv I kvartalis, 2010-2014

Eestis oli 2014. aasta märtsi lõpu seisuga Veterinaar- ja Toiduameti (VTA) andmetel 93 lihakäitlemisettevõtet (VTA annab tunnustuse töötlemisüksuse järgi, ettevõttel võib seega olla mitu kohta, mis on tunnustatud eraldi üksusena). Võrreldes eelmise aastaga on nimekirjas olevate ettevõtete üldarv vähenenud 2 ettevõtte võrra. Neist 27 olid väiketapamajad (toimub ainult loomade tapmine, lihalõikust, lihatoodete valmistamist jms tegevust pole).

Jätakuvalt iseloomustab Eesti lihatööstussektorit tihe konkurents siseturul. Välismaise kapitaliga ettevõtted omavad ~80 -85% turuosast (2010. aastal oli see ligikaudu 80% ning 2011.-2012. aastal 75-80%, 2013. aastal 80-85%).

SA esialgsel andmetel tootis lihatööstussektor 53,7 miljoni euro väärtuses toodangut. Lihatoöstussektori kogutoodangu osatähtsus oli toiduainete tööstuses 2014. aasta I kvartalis 15,4% (eelmisel aastal 16,3%). Töötleva tööstuse kogutoodangust andis lihasektor 2014. aasta esimese 3 kuuga 2,4% (2011. aastal oli see 2,4% ja 2012. aastal 2,5%, 2013. aastal 2,4%).

Tabel 1. Tööstus toodangu struktuur (tuhat tonni) ja Eesti lihatoodang (tapakaalus) kokku (tuhat tonni) 2007-2014

	2007	2008	2009	2010	2011	2012*	2013*	2014 3 kuud*
Eesti lihatoodang kokku	70.5	74.6	76	75.4	80.6	78.4	-	
Liha tööstustoodang	45.7	45	44.9	45.5	43.1	-	-	
Vorsttooded	32.4	33.6	35.5	36.7	36.5	34.2	32.3	7.4
..keeduvorst	8.8	10.2	11.1	10.8	11.9	11.5	-	
..sardellid	3.7	3.6	3.4	3.8	3.5	3.4	-	
..viinerid	8.8	9.1	10.9	12.4	11.3	10	-	
..poolsuitsuvorst	6.3	5.5	6.3	4.7	5.8	4.5	-	

..täissuitsuvorst	1.2	1.1	0.6	0.7	1	1	-	
..maksavorst	1	1	1	1	0.9	0.9	-	
..verivorst	1.3	1.3	1.4	1.5	1.4	1.4	-	
..muud vorsttooted	1.3	1.8	0.8	1.9	0.8	1.5	-	
Termiliselt töötlemata naturaalsed pooltooted lihast	32.4	32.9	33	32.9	34.5	31.1	-	
Termiliselt töödeldud tooted lihast	9.1	9.6	6.7	7.6	8.4	8.1	-	
Pelmeenid	.	.	5.6	3.5	5.9	3.8	-	
Pasteet	0.3	0.4	0.3	0.3	0.3	0.3	-	
Suitsulihatooted***	10.1	9	9.6	9.9	10.3	9.7	-	

Allikas: ESA, PM arvutused

* andmed pole avaldatud

Ühik: tuhat tonni

*** Aastast 2008 koos kuivatatud ja soolatud lihatoodetega

2014. aasta esimese 3 kuuga tapeti tunnustatud lihatöötlemisettevõtetes 7,6 tuhat veist ning neist saadi 1,8 tuhat tonni liha. Võrreldes 2013. aasta sama perioodiga suurenes tunnustatud lihatöötlemisettevõtetes tapetud veiste arv 600 veise võrra (8,6%) ja liha saadi 143 tonni rohkem (8,4%).

Sigasid tapeti 116,8 tuhat ja neist saadi 9,4 tuhat tonni liha. See on eelmise aasta sama ajaga võrreldes 10,9 tuhat siga rohkem (10,3%), kellest saadi ka 988 tonni rohkem liha (11,7%).

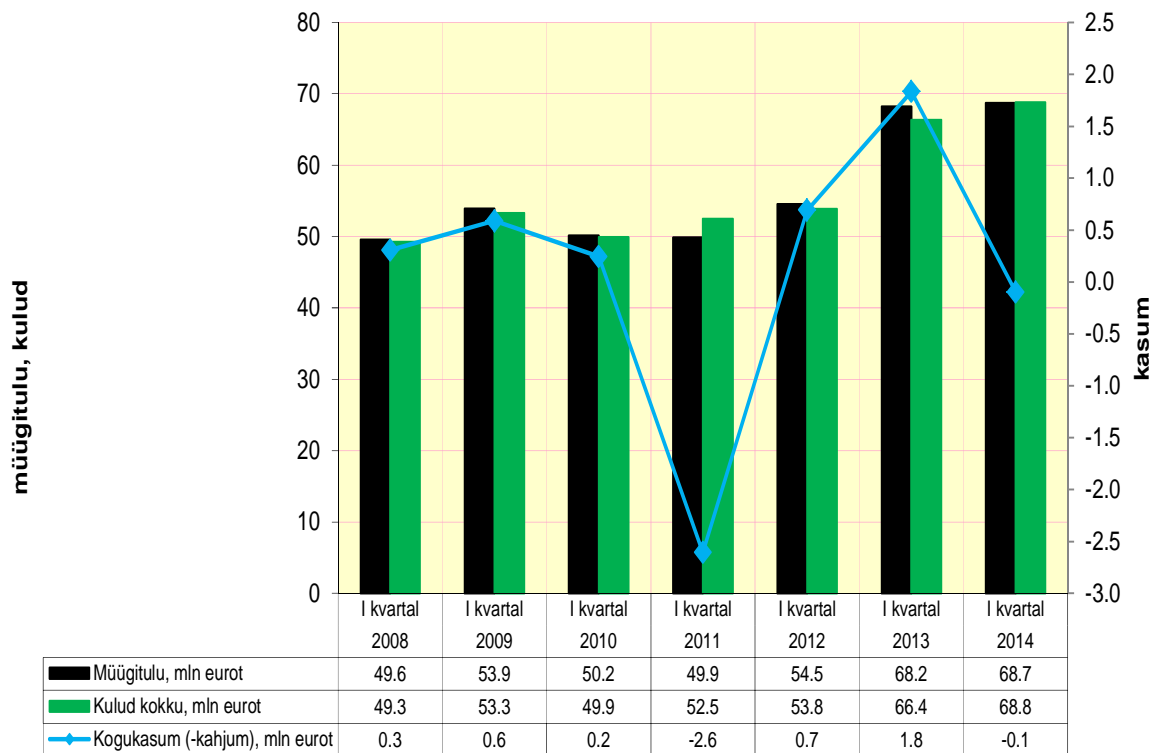
Lambaid ja kitsesid tapeti tunnustatud lihatöötlemisettevõtetes 900 looma, see on 500 lammast ja kitsedest vähem kui 2013. aasta I kvartalis (35,7%). 2014. aasta 3 kuuga saadi lammastest ja kitsedest 13,8 tonni liha, mida on eelmise aasta sama perioodiga võrreldes 7,2 tonni vähem (34,3%).

Majandusnäitajad

Müügitulu, kogukulud ja kogukasum

2014. aasta I kvartalis oli lihasektori käive 68,7 miljonit eurot, mis on 2013. aasta sama ajaga võrreldes 0,5 miljonit eurot (0,7%) rohkem.

2014. aasta esimese 3 kuuga teenis lihasektor 0,1 miljonit eurot kahjumit. Eelmise aasta sama perioodiga võrreldes on kogukasum vähenenud 1,9 miljonit eurot.



Allikas: SA lüh. statistika

Joonis 2. Lihatööstussektori müügitulu, kogukulud ja -kasum 2008-2014, miljon eurot

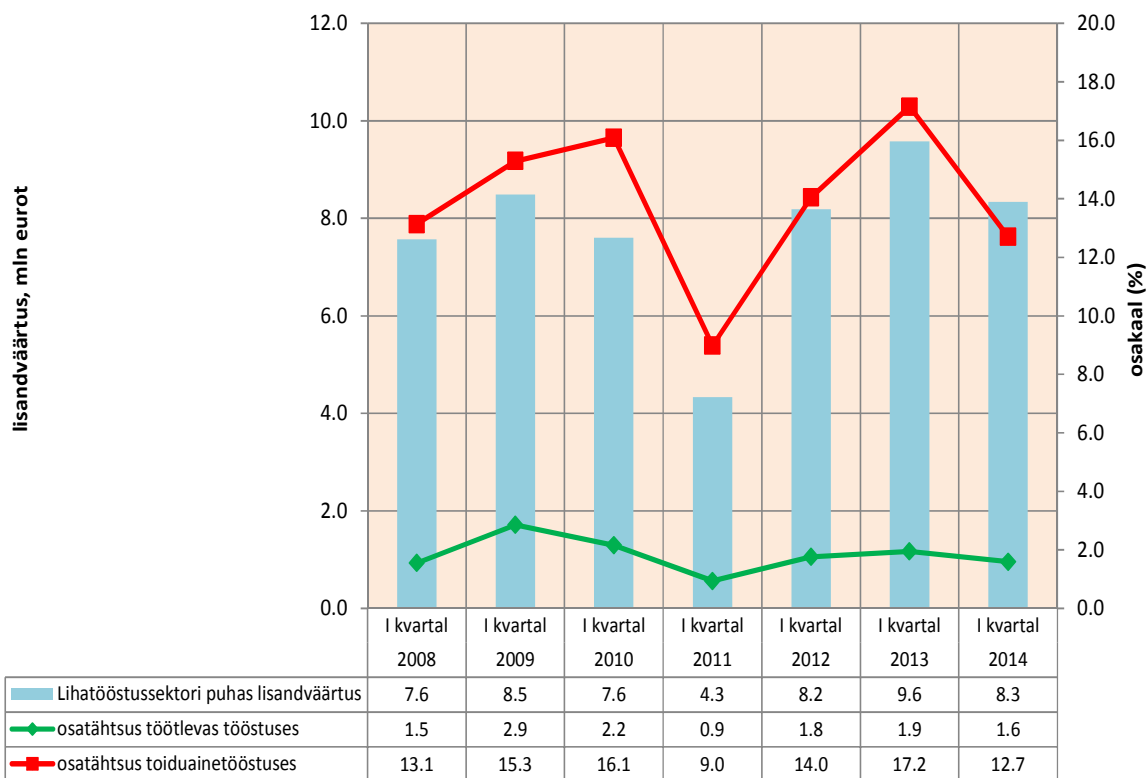
Lihatööstussektori tööjõukulud kasvasid 2014. aasta I kvartalis kiiremas tempos kui kogukulud. Tööjõukulud moodustasid 12,7% kogukuludest (eelmisel aastal oli see 11,7%) ning suurenesid aastaga 8,9%. Kogukulud olid I kvartalis 68,8 miljonit eurot, mis on 2,4 miljonit eurot suurem kui eelmisel aastal samal perioodil (3,6%). Tööjõukulude kasvu üheks põhjuseks võib lugeda 2014. aasta alguses toimunud miinimumpalga tõusu.

Sektori kogukulud kasvasid kiiremini kui sektori müügitulu kokku. Selle põhjuseid on mitmeid. Üheks põhjuseks on jätkuv sisendkulude kasv (energia, tooraine, transpordikulud jms kulud). Esialgsetel andmetel tootis sektor (rahaliselt väljendatuna) rohkem (2,3%) ja eksportis (rahaliselt väljendatuna) samuti rohkem (9,1%) kui eelmisel aasta samal perioodil.

Puhas lisandväärtus ja töövõljalikus

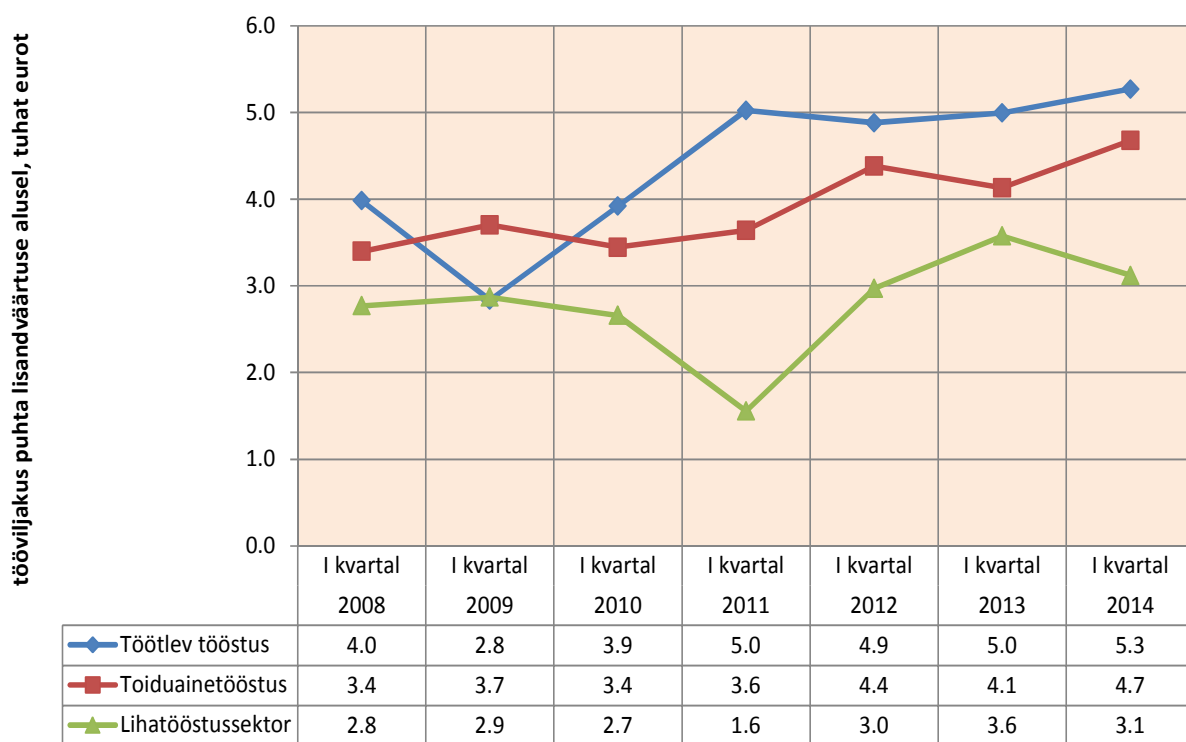
2014. aasta I kvartalis oli lihatööstussektori puhas lisandväärtus ¹ 8,3 miljonit eurot, mis on eelmise aasta sama perioodiga võrreldes 1,3 miljonit eurot (13%) vähem.

¹ Puhas lisandväärtus = (müügitulu – kulud kokku) + tööjõukulud



Allikas: SA * lüh. statistika

Joonis 3. Lihatööstussektori puhas lisandväärtus (miljon eurot) ja osatähtsus töötlevas tööstuses ja toiduainetööstuse lisandväärtusest 2008-2014 I kvartal



Allikas: SA, PM arvutused

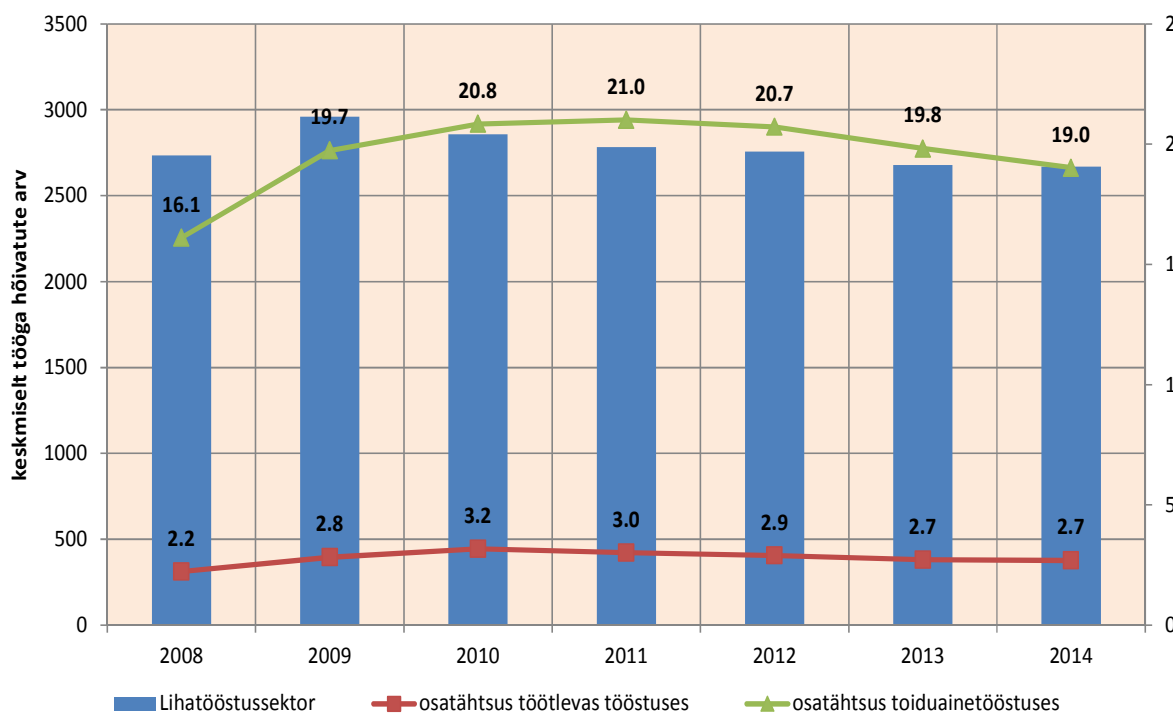
Joonis 4. Töövõljalikus hõivatud kohta puhta lisandväärtuse alusel (tuhad eurot) 2008-2014 I kvartal

Tööviljakus² hõivatu kohta puhta lisandväärtuse alusel oli 2014. aasta I kvartalis 3,1 tuhat eurot, mis on 2013. aasta esimese kvartaliga võrreldes 0,5 tuhat eurot väiksem (12,7%).

Tööga hõivatute arv ja töötasu

2014. aasta I kvartalil oli SA andmetel lihasektoris keskmiselt tööga hõivatute isikute³ arv 2670 inimest. Võrreldes 2013. aasta sama perioodiga on keskmiselt tööga hõivatute arv vähenenud 9 inimese võrra (~0,3%).

Lihatööstussektoris keskmiselt tööga hõivatute arv moodustas 2014. aasta esimese 3 kuuga 19% toiduainetööstuses hõivatud inimestest (2013. aastal oli see 19,8%).

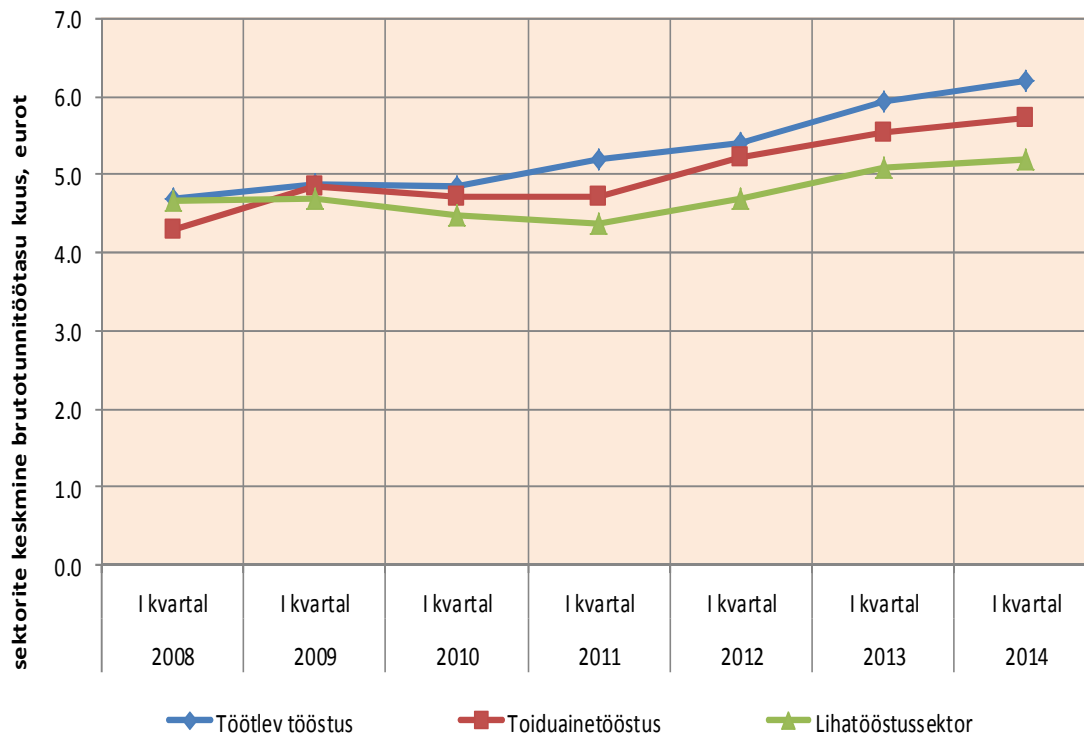


Joonis 5. Lihatööstussektoris keskmine tööga hõivatud isikute arv ja selle osatähtsus töötlevas tööstuses ja toiduainetööstuses, I kvartal 2008-2014

PM arvutuste kohaselt oli 2014. aasta I kvartalil lihatoöstussektori keskmine tunni brutotöötasu 5,2 eurot, mis on 2013. aasta sama perioodiga võrreldes 0,1 eurot (2,1%) rohkem.

² Tööviljakus = puhas lisandväärtus / tööga hõivatud inimeste arv

³ Tööga hõivatud isikud – kõigi ettevõttes töötavate isikute arv, olenemata töönädala pikkusest (sh omanikud ja nende tasuta töötavad pereliikmed, osaajaga töötajad, hooajatöötajad jt)



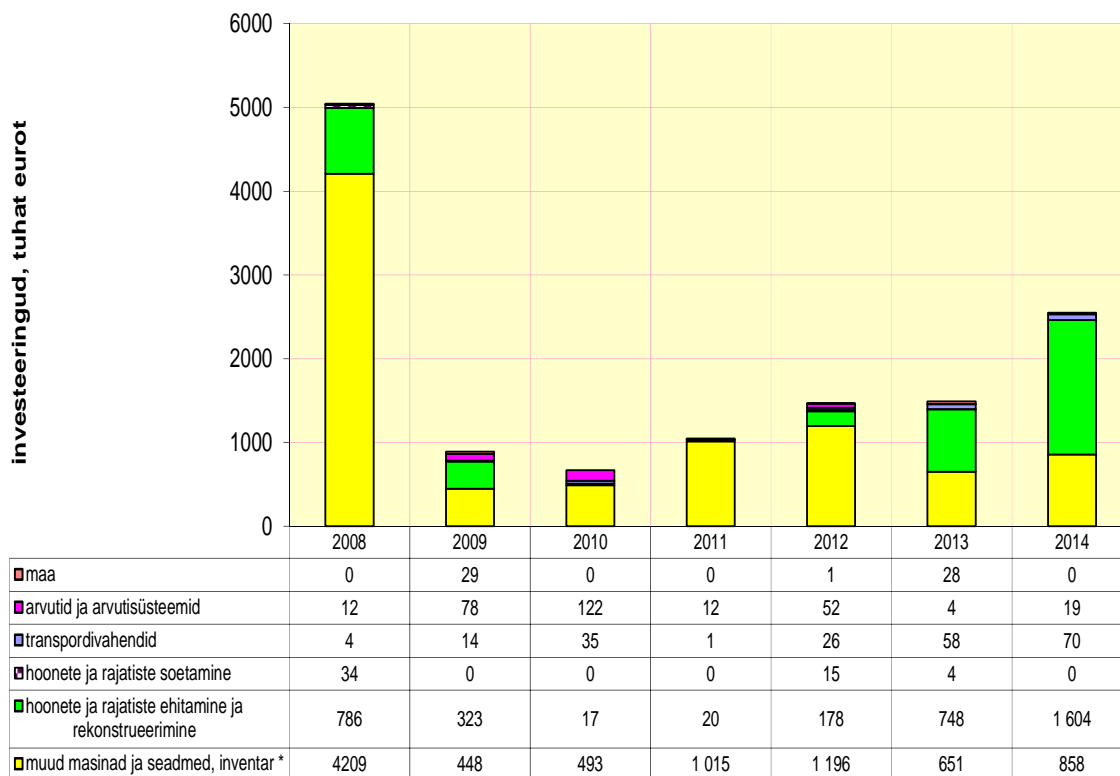
Allikas: SA, PM arvutused

Joonis 6. Keskmine tunni töötasu kuus (bruto), eurot, I kvartal 2008-2014

2014. aasta esimeses kvartalis oli lihatööstussektori keskmine tunni töötasu 16,2% madalam (eelmisel aastal 14,3% madalam) töötleva tööstuse keskmisest tunni töötasust ja 9,3% madalam toiduainetööstuse keskmisest tunni töötasust (eelmisel aastal 8,2% madalam).

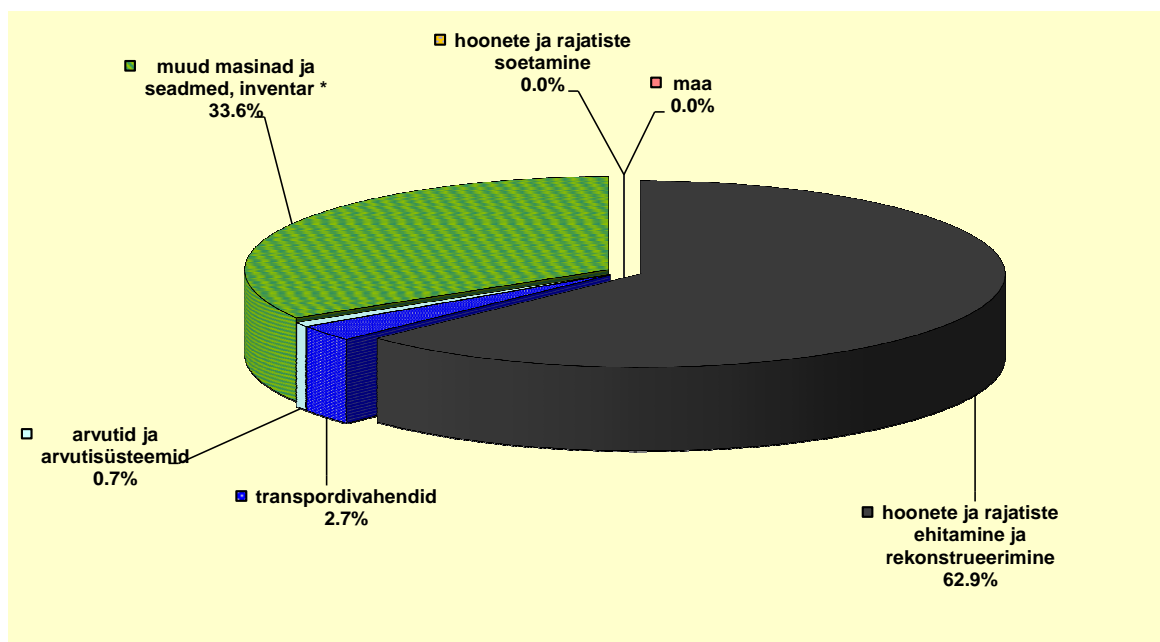
Investeeringud

2014. aasta I kvartalis investeeriti lihatööstussektoris 2,6 miljonit eurot, mida on 2013. aasta sama perioodi investeeringutega võrreldes 1,1 miljonit eurot ehk 70% rohkem. Suurimad investeeringud tehti 2014. aasta I kvartalis hoonete ja rajatiste ehitamiseks ja rekonstrueerimiseks.



Allikas: SA lühiaja statistika * ja arvutid ja transpordivahendid

Joonis 7. Lihatoöstussektori investeeringud I kvartal 2008-2014, tuhat eurot



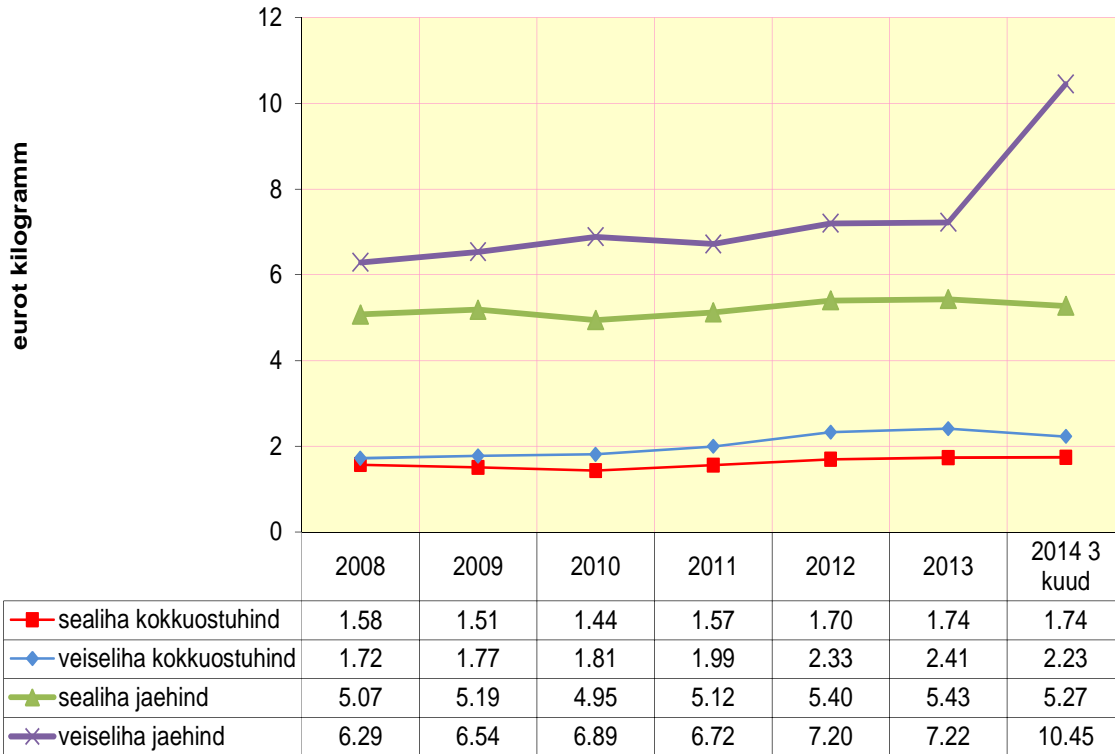
Allikas: SA * ja arvutid, arvutisüsteemid ja transpordivahendid

Joonis 8. Lihatoöstussektori investeeringud 2014 I kvartal

Hinnad

Liha jae- ja kokkuostuhinnad

2014. aasta esimese 3 kuu andmete järgi oli sealihajae- ja kokkuostuhind võrreldes 2013. aasta esimese kvartaliga 0,16 eurot (2,9%) madalam ja veiselihajae- ja kokkuostuhind 3,23 eurot (44,7%) kõrgem.



Allikas: EKI, EMOR, PM arvutused

Joonis 9. Sea- ja veiseliha jae- ja kokkuostuhinnad, eurot/kilogramm, 2008-2014

Kaubandus

Liha ja lihatoodete eksport moodustas 2014. aastal kogu põllumajandustoodete ja –saaduste väljaveost 6,8% (2013. aasta samal ajal oli see 8,8%).

SA kiirstatistika andmetel eksportis lihatööstussektor 2014. aasta esimese 3 kuuga ~7,9 miljoni euro väärtuses toodangut, mida oli 9% rohkem kui eelmisel aastal samal perioodil.

Majandusnäitajate üldtabel

Tabel 2. Lihatoöstussektori olulisemad näitajad ja muutus I kvartal 2013-2014

	2013 3 kuud	2014 3 kuud	Muutus (%)
Positsioon majanduses			
Ettevõtete arv	56	60	7.1
Toodangu väärtus, mln eurot	52.5	53.7	2.3
Lihatööstussektori toodangu osatähtsus (%):			
töötlevas tööstuses	2.4	2.4	0.0pp
toiduainetööstuses	16.3	15.4	-5.5pp
Majandusnäitajad			

Müügitulu, mln eurot	68.2	68.7	0.7
Kogukulud, mln eurot	66.4	68.8	3.6
Kogukasum, mln eurot	1.8	-0.1	-105.6
Puhas lisandväärtus, mln eurot	9.6	8.3	-13.5
Lihatööstussektori lisandväärtuse osakaal (%)			
töötlevas tööstuses	1.9	1.6	-15.8pp
toiduainetööstuses	17.2	12.7	-26.2pp
Tööviljakus hõivatu kohta puhta lisandväärtuse alusel, tuhat eurot	3.6	3.1	-13.9
Töötajate arv	2679	2670	-0.3
Keskmine kuu tunnitöötasu (bruto), eurot	5.1	5.2	2.0
Investeeringud			
Investeeringud materiaalsesse põhivarasse, mln eurot	1.5	2.6	71.0
Hinnad			
Sealiha kokkuostuhind, eurot kilogramm	1.71	1.74	1.8
Veiseliha kokkuostuhind, eurot kilogramm	2.39	2.23	-6.7
Sealiha jaehind, eurot kilogramm	5.39	5.27	-2.2
Veiseliha jaehind, eurot kilogramm	8.54	10.45	22.4
			<i>suurenenud</i>
			<i>vähenenud</i>

pp - protsendipunkti