



PÕLLUMAJANDUS-
MINISTEERIUM

Lihatööstussektori 2014. aasta ülevaade



Lihatööstussektori 2014. aasta ülevaade

Kokkuvõte

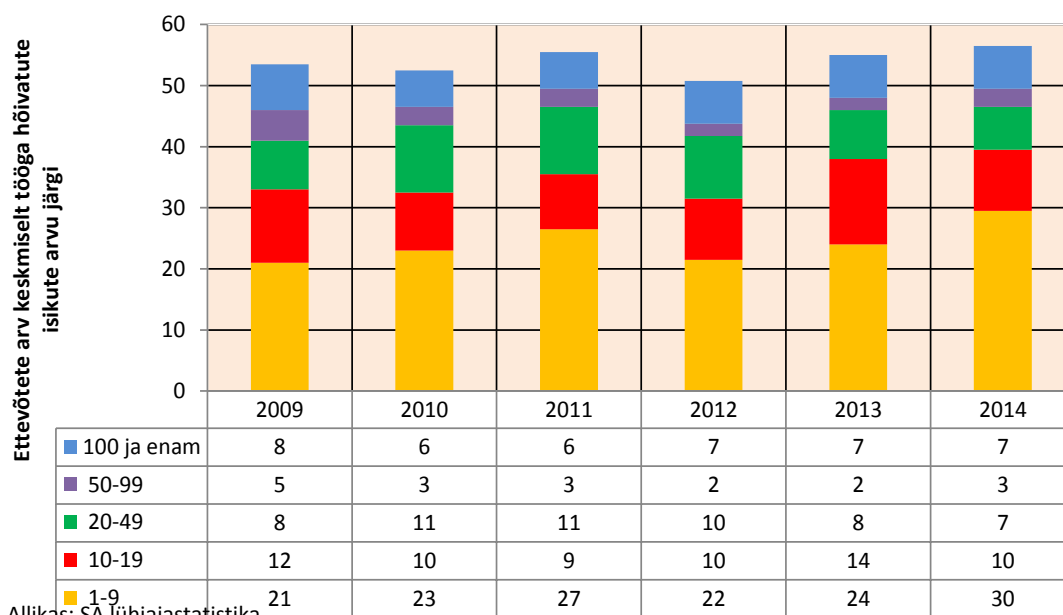
- Seoses Leedus diagnoositud Aafrika seakatkuga kehtestas Venemaa sisseveopiirangu EL sealihale ja sealihatoodetele alates 31. jaanuarist 2014. Toimunud on kohtumised EL ja Venemaa vahel arutamaks olukorda, kuid lahendusteni pole jõutud. Endiselt kehtib EL riikidele impordipiirangud sealihale ning sellest valmistatud toodetele ning samuti varasemast ajast (2012. aastast) impordipiirang elussigadele. Lisaks kehtestati 2014. aasta augustist piirangud ka lihatoodetele.
- Lihatööstussektor teenis 16,8 miljonit eurot kasumit, mis eelmise aastaga võrreldes suurenes 5,8 miljonit eurot (55,6%). Selle üheks põhjuseks võib olla see, et suurenenud on sektori toodang ja eksport (rahaliselt väljendatuna). Samuti võib olla oma mõju sellel, et EL turul on üleküllus sealihast ning seetõttu on sektor saanud odavamalt omale toorainet varuda. Lisaks on sektori kogukulud kasvanud aeglasemas tempos kui müügitulu. Sellest tingituna kasvas sektori puhas lisandväärtus 27,2% ja tööviljakus hõivatud kohta puhta lisandväärtuse alusel 18,4%.
- Käesoleval aastal investeeris lihatööstussektor 8,5% rohkem kui eelmisel aastal.
- Eestis diagnoositi esimene sigade Aafrika katku juhtum 8. septembril 2014. aastal. Valitsus eraldas Põllumajandusministeeriumile reservfondist 267 500 eurot, et katta sigade Aafrika katku ennetus- ja tõrjeabinõude kulusid. 227 500 euro eest soetati riigile kuuluvale loomsete jäätmete käitlemise tehasele AS Vireen mobiilne põletusahi, mida saab kasutada seakorjuste (sh talvetingimustes metsseakorjuste) kohapeal hävitamiseks, et vähendada taudi levimise riski.
- 2. detsembril 2014. aastal toimus Tartus „Lihaforum 2014“. Foorumil tõdeti, et lihatootjate seis on hetkel keeruline (enim mõjutatud sealihakasvatus). Venemaa oli EL sea- ja veiselihale kõige tähtsam eksporditur. Eesti lihatootjatele avaldavad olulist survet Venemaa impordipiirangute tõttu võimendunud lihahinna langus ning seakatku leviku tõttu kehtestatud täiendavad piirangud ja kulud.

Sissejuhatus

Vaadeldud on lihatööstussektori ettevõtteid, mis kuuluvad Eesti majanduse tegevusalade klassifikaator (EMTAK 2008) tabeli järgi C101 kategooria (liha töötlemine ja säilitamine ning lihatoodete tootmine) alla (*edaspidi lihatööstussektor*). Käsitletud on nende positsiooni majanduses, olulisemaid majandusnäitajaid, investeeringuid, liha kokkuostu- ja jaehindu ning vähesel määral lihatööstussektori väliskaubandust. Ülevaate tegemisel on kasutatud Eesti Statistikaameti (SA) lühiajastatistika andmeid, EMORi andmeid ja Põllumajandusministeeriumi (PM) arvutusi.

Positsioon majanduses

Eesti lihatööstussektoris oli SA esialgsetel andmetel 2014. aasta lõpu seisuga 57 ettevõtet (juriidilist isikut). 2013. aastal oli sektoris 55 ettevõtet.



Allikas: SA lühiajastatistika

Joonis 1. Ettevõtete arv, 2009–2014

Eestis oli 2014. aasta detsembri lõpu seisuga Veterinaar- ja Toiduameti andmetel 95 tegevusloaga lihakäitlemisettevõtet (VTA annab tegevusloa töötlemisüksuse järgi, ettevõtjal võib seega olla mitu kohta, millel on eraldi tegevusloba). Võrreldes eelmise aastaga on nimekirjas olevate ettevõtete üldarv jäänud samaks. Kuuel ettevõttel oli tunnustus mitmele töötlemisüksusele. Seega oli nimekirjas tegelikult 89 ettevõtet.

Jätkuvalt iseloomustab Eesti lihatööstussektorit tihe konkurents siseturul. Välismaise kapitaliga ettevõtted omavad ~80 -85% turuosast (2007. aastal oli see umbes 70% kogu Eesti lihatoodete müügist ja 2008.-2009. aastal oli 75-80%, 2010. aastal ligikaudu 80% ning 2011.-2012.-2013. aastal 75-80%). Kodumaise kapitaliga ettevõtted on (mõned suuremad ja palju väiksemaid) leidnud oma turunišši ning pakuvad konkurentsile suurtele välismaistele kontsernidele.

SA esialgsetel andmetel tootis lihatööstussektor 263,2 miljoni euro väärtuses toodangut. Lihatoöstussektori kogutoodangu osatähtsus oli toiduainete tööstuses 2014. aastal 17,7% (eelmisel aastal 16,6%). Töötleva tööstuse kogutoodangust andis lihasektor 2014. aastal 2,8% (2012. aastal oli see 2,7% ja 2013. aastal 2,6%).

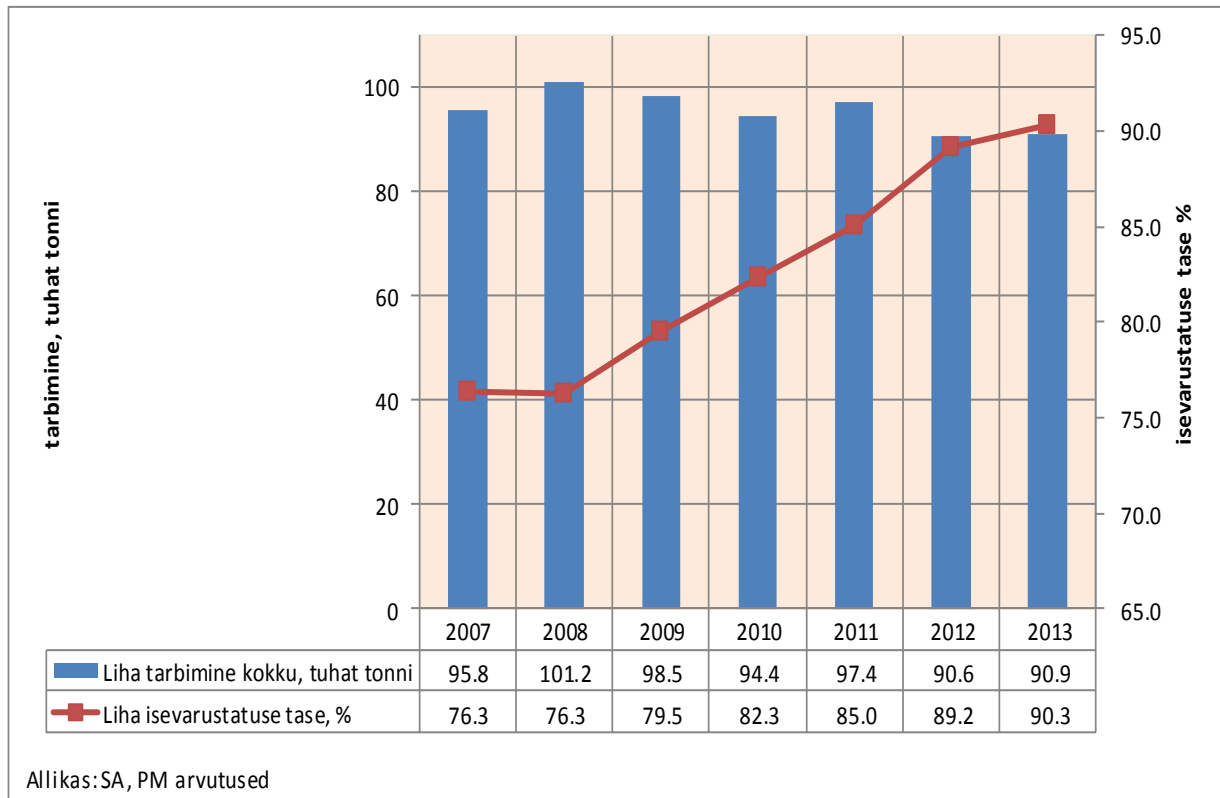
Tabel 1. Tööstus toodangu struktuur (tuhat tonni) ja Eesti lihatoodang (tapakaalus) kokku (tuhat tonni) 2008-2014

	2008	2009	2010	2011	2012	2013	2014 *
Eesti lihatoodang kokku	74.6	76	75.4	80.6	78.4	79.8	-
Liha tööstustoodang	45	44.9	45.5	43.1	-	-	-
Vorsttooted	33.6	35.5	36.7	36.5	34.5	33.5	31.9
<i>..keeduvorst</i>	10.2	11.1	10.8	11.9	11.5	11.3	-
<i>..sardellid</i>	3.6	3.4	3.8	3.5	3.4	3.3	-
<i>..viinerid</i>	9.1	10.9	12.4	11.3	10.2	9.9	-
<i>..poolsuitsuvorst</i>	5.5	6.3	4.7	5.8	4.4	4.1	-
<i>..täissuitsuvorst</i>	1.1	0.6	0.7	1	1	1.3	-
<i>..maksavorst</i>	1	1	1	0.9	1.1	0.9	-
<i>..verivorst</i>	1.3	1.4	1.5	1.4	1.4	1.3	-
<i>..muud vorsttooted</i>	1.8	0.8	1.9	0.8	1.5	1.4	-
Termiliselt töötlemata naturaalsed pooltooted lihast	32.9	33	32.9	34.5	29.5	29.5	-
Termiliselt töödeldud tooted lihast	9.6	6.7	7.6	8.4	8.1	8.9	-
Pelmeenid	.	5.6	3.5	5.9	3.8	3.4	-
Pasteet	0.4	0.3	0.3	0.3	0.3	0.3	-
Suitsulihatooted***	9	9.6	9.9	10.3	9.6	9.9	-

Allikas: ESA * andmed pole avaldatud

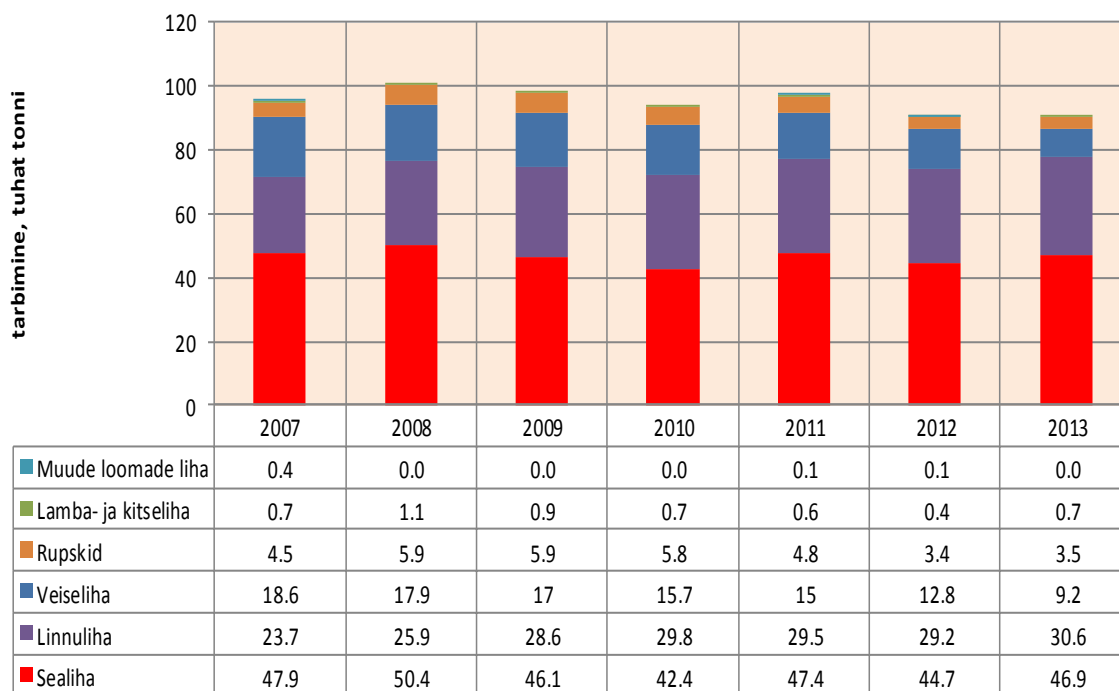
Ühik: tuhat tonni

*** Aastast 2008 koos kuivatatud ja soolatud lihatoodetega



Joonis 2. Liha tarbimine ja isevarustatuse tase, 2007-2013

Enim tarbiti Eestis 2013. aastal sealiha, mis moodustas 51,6% kogu liha tarbimisest. Järgnesid linnuliha (33,7%) ja veiseliha (10,1%). Veiseliha tarbimine on alates 2007. aastast järjest langenud. 2014. aasta tarbimise statistikat pole veel Statistikaameti andmebaasis avaldatud. Esialgsete andmete ja PM arvutuste kohaselt 2014. aastal sealiha tarbimine suurenes ~10%, linnuliha tarbimine jäi enam-vähem samale tasemele ning veiseliha tarbimine suurenes ~22% võrreldes eelmise aastaga.



Allikas: SA

Joonis 3. Liha tarbimine, tuhat tonni 2007-2013

2014. aastal tapeti lihatöötlemisettevõtetes 37,1 tuhat veist ning neist saadi 8,9 tuhat tonni liha. Võrreldes 2013. aastaga suurenes lihatöötlemisettevõtetes tapetud veiste arv 5,3 tuhande veise võrra (16,7%) ja liha saadi 1355 tonni rohkem (17,9%).

Sigasid tapeti 510,6 tuhat ja neist saadi 40,5 tuhat tonni liha. See on eelmise aastaga võrreldes 76,1 tuhat siga rohkem (17,5%), kellest saadi ka 6 tuhat tonni rohkem liha (17,3%).

Lambaid ja kitsesid tapeti lihatöötlemisettevõtetes 6,8 tuhat looma see on 1,8 tuhat lammast ja kitse rohkem kui 2013. aastal (36%). 2014. aastal saadi lammastest ja kitsedest 112 tonni liha, mida on eelmise aastaga võrreldes 25 tonni rohkem (29%).

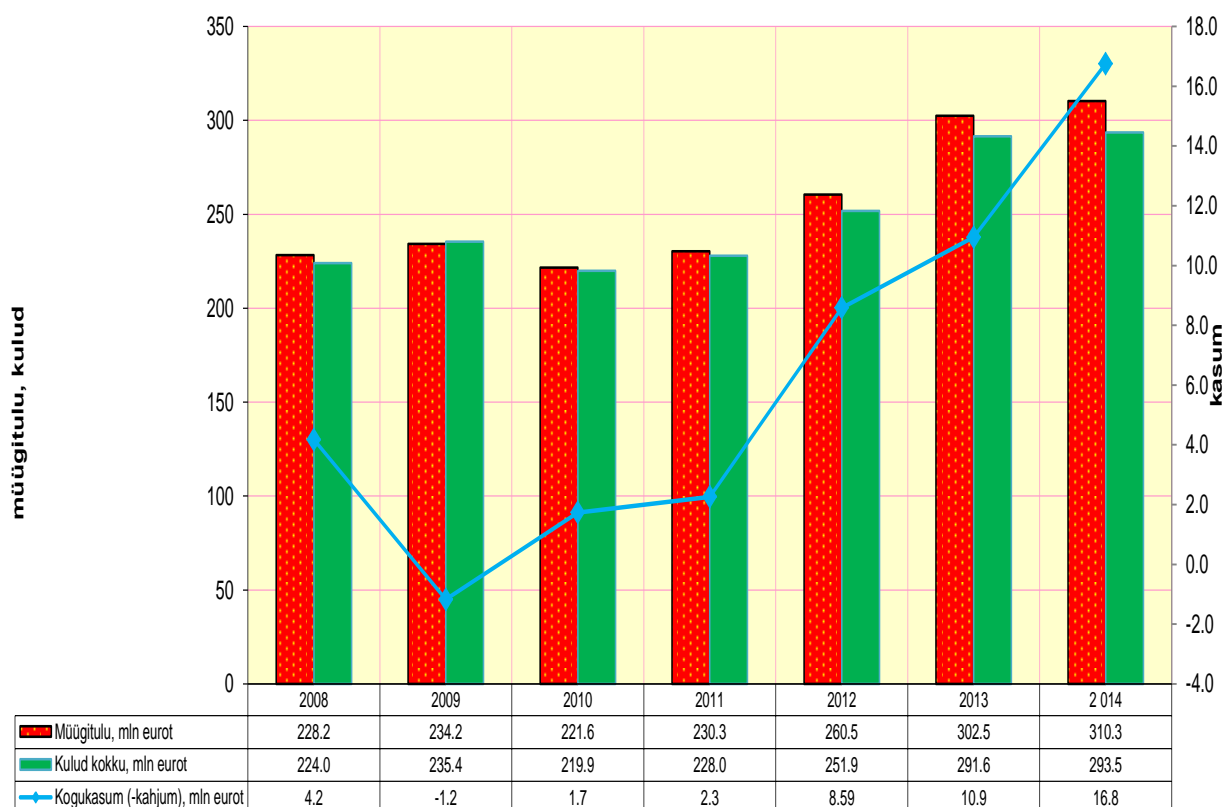
Esialgsete andmete ja PM arvutuste järgi oli 2014. aastal Eesti sealiha toodang 48,4 tuhat tonni, veiseliha toodang 11,8 tuhat tonni, linnuliha toodang 19,7 tuhat tonni ja lamba- ja kitseliha toodang 0,6 tuhat tonni. Sealiha toodang vähenes eelmise aastaga võrreldes 2%, veiseliha toodang suurenes 3%, linnuliha toodang suurenes 9% ja lamba- ja kitseliha toodang vähenes 8,7%.

Majandusnäitajad

Müügitulu, kogukulud ja kogukasum

2014. aastal oli lihasektori käive 310,3 miljonit eurot, mis on 2013. aastaga võrreldes 7,8 miljonit eurot (2,9%) rohkem.

2014. aastaga teenis lihasektor 16,8 miljonit eurot kasumit, mis eelmise aastaga võrreldes on suurenenud 5,8 miljonit eurot (55,6%). Kasumi % käibest oli 5,4% (eelmisel aastal 3,6% ja 2012. aastal 3,3%).



Allikas: SA lüh. statistika

Joonis 4. Lihatööstussektori müügitulu, kogukulud ja -kasum 2008-2014, miljon eurot

Lihatööstussektori kogukulud olid 2014. aastal 293,5 miljonit eurot, kasvades aastaga ainult 2,6 miljonit eurot (0,9%). Eelnevatel aastatel on kogukulude kasvutempo olnud oluliselt kõrgem. Eelmisel aastal oli kogukulude kasv võrreldes 2012. aastaga 39 miljonit eurot (15,5%) ja 2012. aastal oli kulude kasv 23,8 miljonit eurot (10,5%) võrreldes 2011. aastaga. Selle üheks põhjuseks võib olla see, et lihatööstussektor sai 2014. aastal omale varuda toorainet odavama hinnaga ning muude sisendkulude hinnad eelmise aastaga võrreldes ei tõusnud.

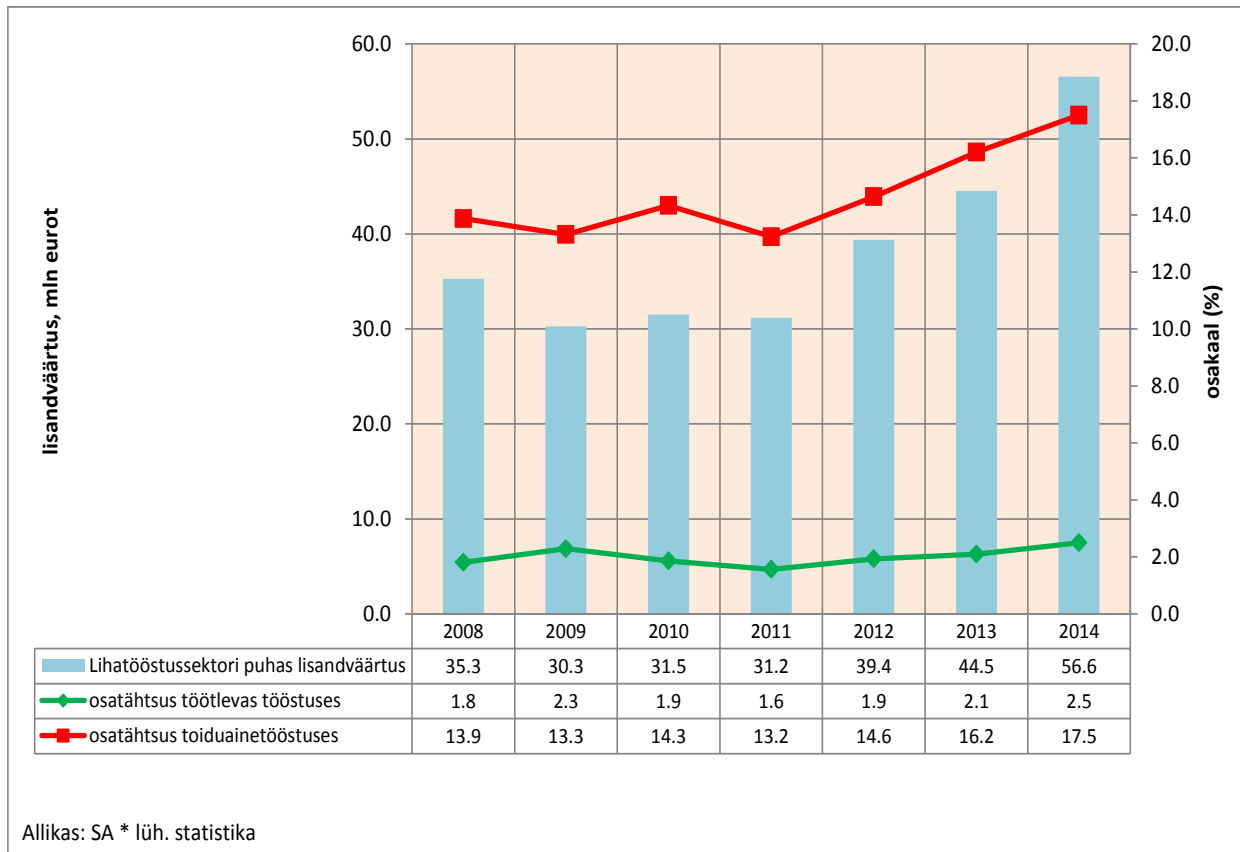
Tööjõukulud moodustasid 2014. aastal 13,6% kogukuludest (eelmisel aastal oli see 11,6% ja 2012. aastal 12,2%). Tööjõukulud kasvasid 2014. aastal 6,1 miljonit eurot (18%) võrreldes 2013. aastaga.

Esialgsel andmetel eksportis lihatööstussektor rahaliselt väljendatuna 38,4% rohkem kui eelmisel aastal.

Puhas lisandväärtus ja tööviljakus

2014. aastal oli lihatööstussektori puhas lisandväärtus¹ 56,6 miljonit eurot, mis on eelmise aastaga võrreldes 12,1 miljonit eurot (27,2%) suurem.

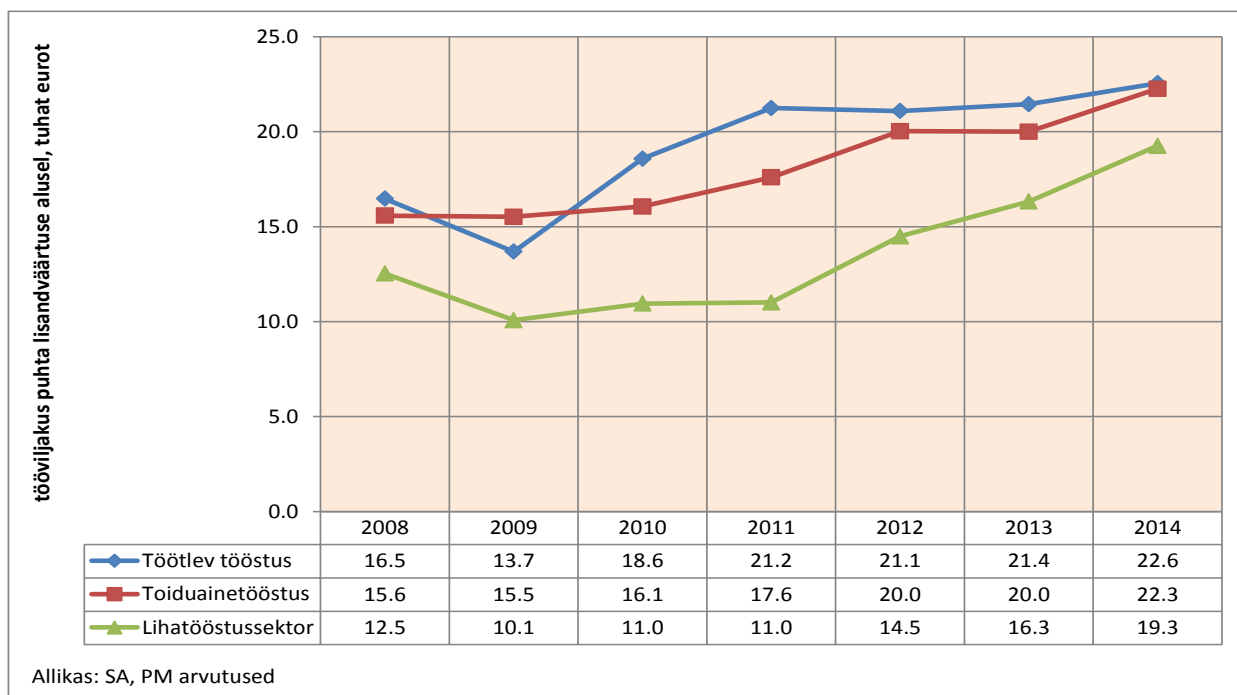
Tööviljakus² hõivatu kohta puhta lisandväärtuse alusel oli 2014. aastal 19,3 tuhat eurot, mis on 2013. aastaga võrreldes 2,9 tuhat eurot suurem (18,4%).



Joonis 5. Lihatööstussektori puhas lisandväärtus (miljon eurot) ja osatähtsus töötlevas tööstuses ja toiduainetööstuse lisandväärtusest 2008-2014

¹ Puhas lisandväärtus = (müügitulu – kulud kokku) + tööjõukulud

² Tööviljakus = puhas lisandväärtus / tööga hõivatud inimeste arv

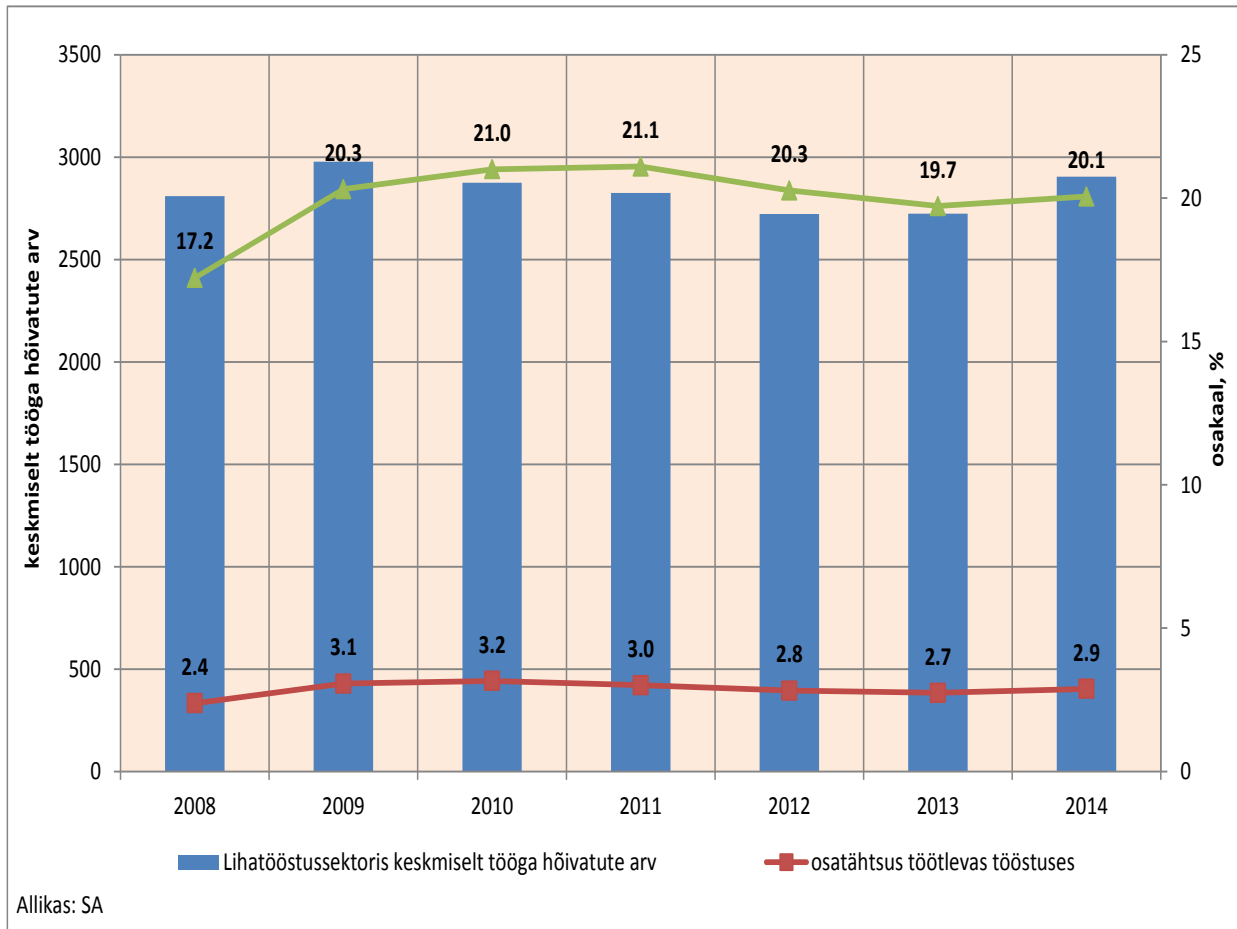


Joonis 6. Töövõljalikus hõivatute kohta puhta lisandväärtuse alusel (tuhat eurot) 2008-2014

Tööga hõivatute arv ja töötasu

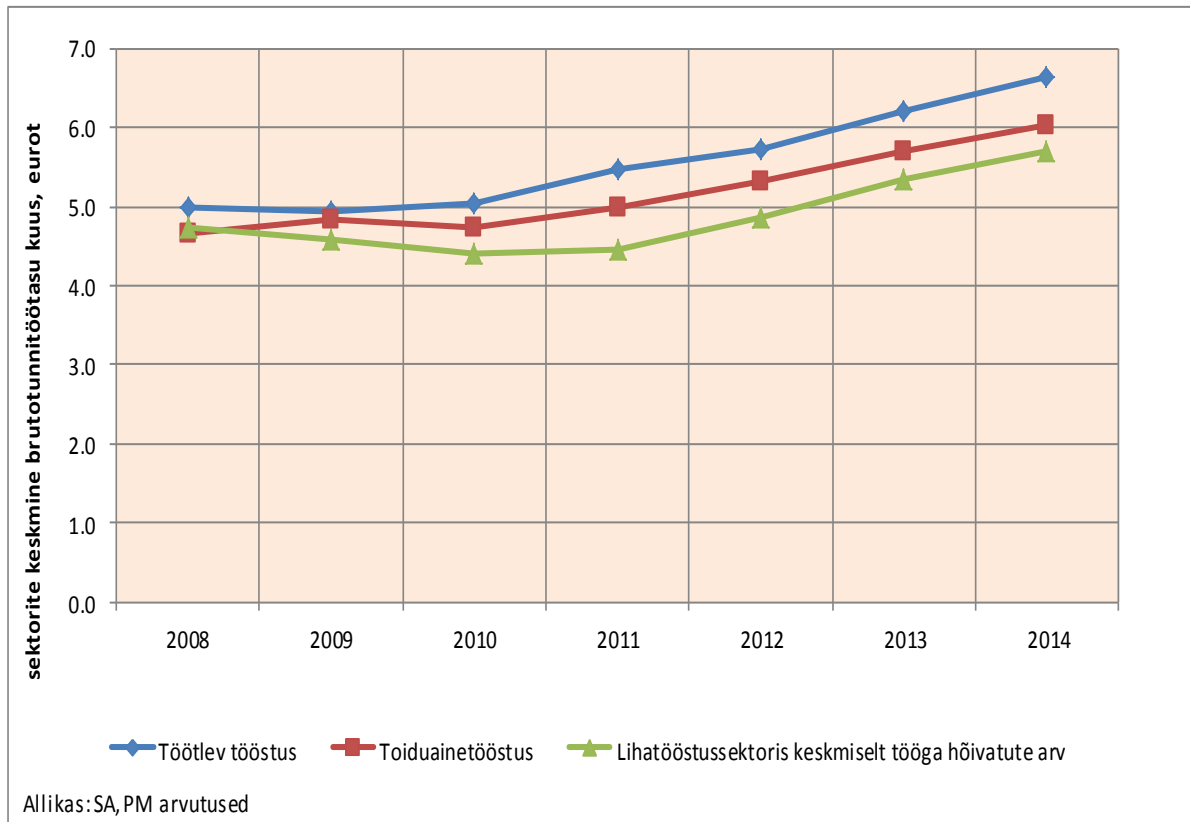
2014. aastal oli SA andmetel lihasektoris keskmiselt tööga hõivatute isikute³ arv 2905 inimest. Võrreldes 2013. aastaga on keskmiselt tööga hõivatute arv suurenenud 181 inimese võrra (6,6%). Lihatööstussektoris keskmiselt tööga hõivatute arv moodustas 2014. aastal 20,1% toiduainetööstuses hõivatud inimestest (2013. aastal oli see 19,7%, 2012. aastal 20,3%, 2011. aastal 21,1%, 2010. aastal 21%, 2009. aastal 20,3%, 2008. aastal 17,2% ja 2007. aastal 19,4%).

³ Tööga hõivatud isikud – kõigi ettevõttes töötavate isikute arv, olenemata töönädala pikkusest (sh omanikud ja nende tasuta töötavad pereliikmed, osaajaga töötajad, hooajatöötajad jt)



Joonis 7. Lihatööstussektoris keskmine tööga hõivatud isikute arv ja selle osatähtsus töötlevas tööstuses ja toiduainetööstuses, 2008-2014

PM arvutustel oli 2014. aastal lihatööstussektori keskmine brutotunnitootasu 5,7 eurot, mis on 2013. aastaga võrreldes 0,35 eurot (6,5%) kõrgem.

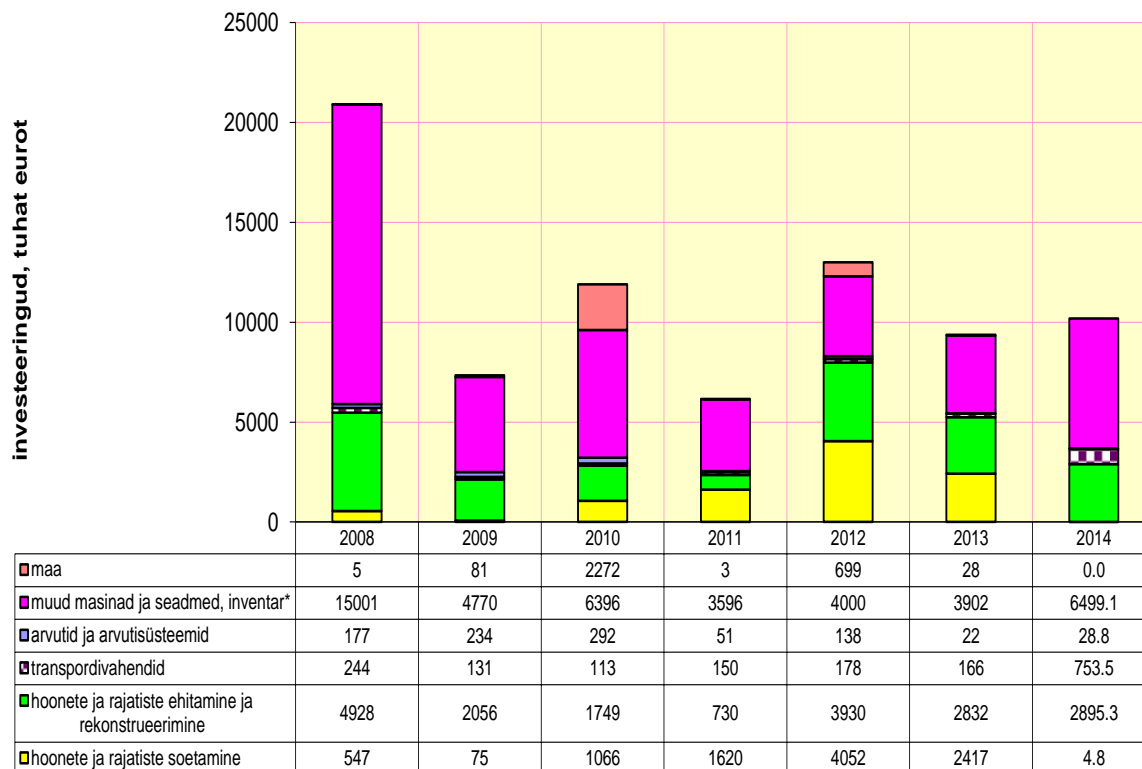


Joonis 8. Lihatööstussektori keskmine tunnitootasu (bruto), eurot, 2008-2014

2014. aastal oli lihatööstussektori keskmine brutotunnitootasu 14% madalam (eelmisel aastal 15,4% madalam) töötleva tööstuse keskmisest tunnitootasust ja 5,5% madalam toiduainetööstuse keskmisest tunnitootasust (eelmisel aastal 9% madalam).

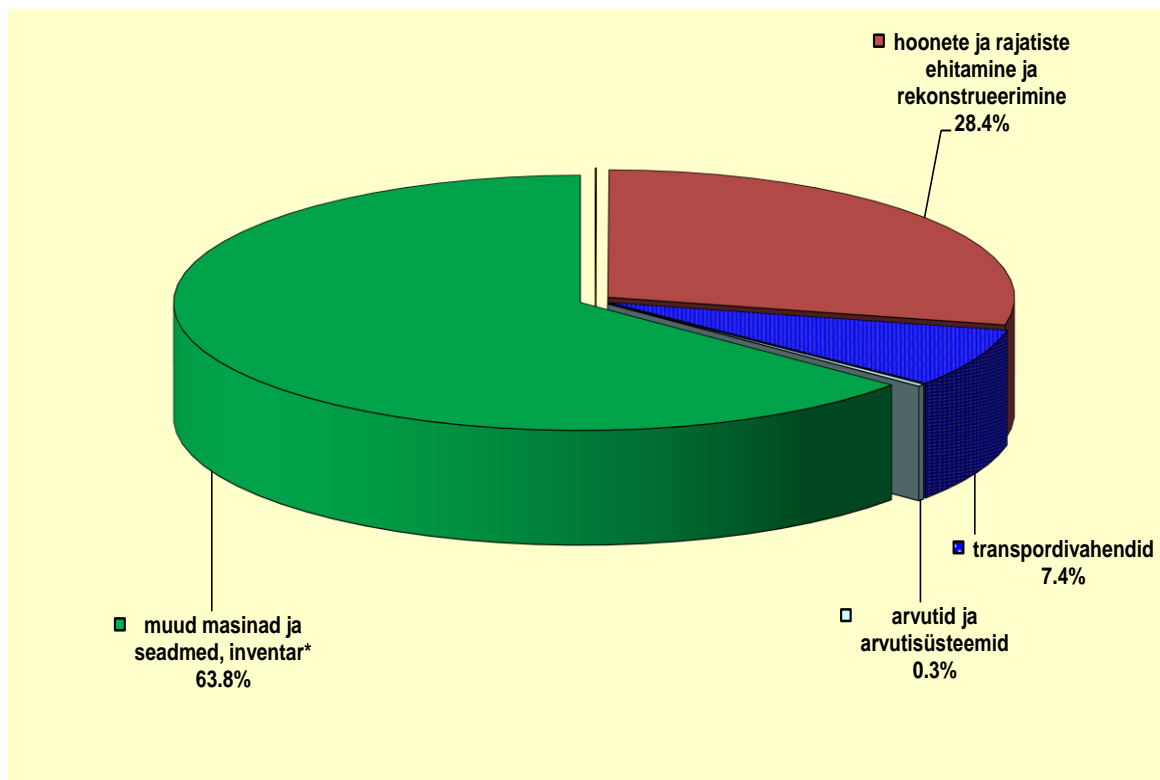
Investeeringud

2014. aastal investeeriti lihatööstussektoris 10,2 miljonit eurot, mida on 2013. aasta investeeringutega võrreldes 0,8 miljonit eurot ehk 8,5% rohkem. Suurimad investeeringud tehti 2014. aastal masinate ja seadmete ning inventari soetamiseks.



Allikas: SA lühiaja statistika * va arvutid ja transpordivahendid

Joonis 9. Lihatoöstussektori investeeringud 2008-2014, tuhat eurot



Allikas: SA * va arvutid, arvutisüsteemid ja transpordivahendid

Joonis 10. Lihatoöstussektori investeeringud 2014

Hinnad

Liha jae- ja kokkuostuhinnad

2014. aasta esialgsete andmete järgi oli sealihajae hind võrreldes 2013. aastaga 0,19 eurot (3,5%) madalam ja veiseliha jae hind 0,31 eurot (3,9%) kõrgem. Sealihakeskmise kaalutud kokkuostuhind oli 2014. aastal 1,62 eurot kilogramm, mis on eelmise aastaga võrreldes 6,9% madalam. Veiseliha keskmise kaalutud kokkuostuhind oli 2,15 eurot kilogramm, mis on eelmise aastaga võrreldes 10,8% madalam.

Sealihakeskmise ekspordihind oli 2014. aastal 2,32 eurot kilogramm ja keskmise impordihind 2,13 eurot kilogramm. Eelmise aastaga võrreldes on väljaveohind langenud 2,9% ja sisseveohind 3,9%.

Eesti keskmise sealihakokkuostuhind on väljaveo hinnast 43% madalam ja impordihinnast 31% madalam. Neid hindu ei saa päris otse võrrelda, arvestada tuleks seda, et sisse tuuakse enamuses juba kindlaid valmisloigatud lihatükke ning meie kokkuostuhinnale lisanduks seega veel lihalõikus jms kulud (samal ajal peaksid transpordikulud olema kodumaise sealihapuhul väiksemad kuna vahemaad lühemad).

2014. aasta jaanuari lõpust kehtestas Venemaa EL liikmesriikidele sealihaimpordipiirangud ja hiljem augustis ka piirangud sealihast toodetele. Sealihanoudluse järsk vähenemine on üheks põhjuseks miks EL-s sealihajae hind veeldi rohkem suurenes ning sellest tingituna langesid sealihakokkuostuhinnad viimaste aastate madalaimale tasemele. See kõik on otseselt mõjutanud ka meie seakasvatuse sektorit. Vähenenud on koguseliselt elussigade eksport ning langenud ka eluskaalu hinnad, mis seadis seakasvatajad raskesse olukorda. Uusi turge on kiirelt väga raske leida.

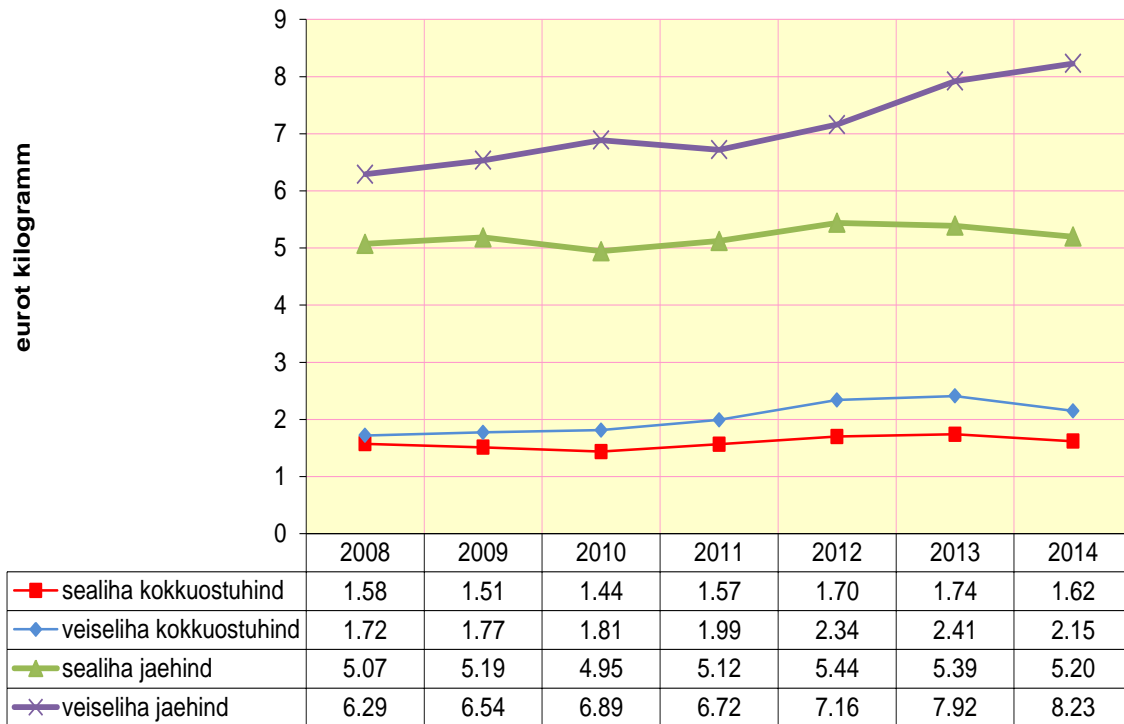
2014. aastal aprilli lõpus võeti vastu seakasvatuse eritoetuse määrus. Kokku määrati seakasvatuse eritoetus 48 taotlejale summas kokku 2 625 189,43 eurot (ühikumäär 9,5 eurot sea kohta PRIA kodulehe andmetel).

Lihatööstustele aga selline olukord näib sobivat – kasvanud on nii müügitulu kui ka kasum. Põhjuseks võib olla see, et toorainet suudetakse varuda odavamalt ja samas pole lihatoodete hinnad kauplustes ja turgudel oluliselt langenud.

Veiseliha keskmise ekspordihind oli 3,47 eurot kilogramm ja keskmise impordihind 4,3 eurot kilogramm. Eelmise aastaga võrreldes on veiseliha ekspordihind kasvanud 2,4% ja sisseveohind 14,4%.

Eesti keskmise veiseliha kokkuostuhind on väljaveo hinnast 61% madalam ja impordihinnast 2 korda madalam.

Linnuliha keskmise sisseveohind oli 2014. aastal 1,55 eurot kilogramm ning keskmise väljaveohind oli 1,82 eurot kilogramm. Eelmise aastaga võrreldes on sisseveohind kasvanud 5,3% ja väljaveohind 6%.



Allikas: EKI, EMOR, PM arvutused

Joonis 11. Sea- ja veiseliha jaehinnad (kondiga + kondita, kauplustes) ja kokkuostuhinnad, eurot/kilogramm, 2008-2014

Kaubandus

Liha ja lihatoodete eksport moodustas 2014. aastal kogu põllumajandustoodete ja –saaduste väljaveost 6,6% (2011. aastal oli see 8,2%, 2012. aastal 7,5%, 2013. aastal 7,8%).

SA kiirstatistika andmetel eksportis lihatööstussektor 2014. aastal ~42,4 miljoni euro väärtuses toodangut, mida oli 38,4% rohkem kui eelmisel aastal.

Majandusnäitajate üldtabel

Tabel 2. Lihatootussektori olulisemad näitajad ja muutus 2013-2014

	2013	2014	Muutus (%)
Positsioon majanduses			
Ettevõtete arv	55	57	3.6
Toodangu väärtus, mln eurot	231.5	263.2	13.7
Lihatootussektori toodangu osatähtsus (%):			
töötlevas tööstuses	2.6	2.8	7.7
toiduainetööstuses	16.6	17.7	6.6
Majandusnäitajad			
Müügitulu, mln eurot	301.7	310.3	2.9
Kogukulud, mln eurot	290.9	293.5	0.9
Kogukasum, mln eurot	10.8	16.8	55.6
Puhas lisandväärtus, mln eurot	44.5	56.6	27.2
Lihatootussektori lisandväärtuse osakaal (%):			
töötlevas tööstuses	2.1	2.5	19.0
toiduainetööstuses	16.2	17.5	8.0
Töövõljalikus hõivatud kohta puhta lisandväärtuse alusel, tuhat eurot	16.3	19.3	18.4
Töötajate arv	2724	2905	6.6
Keskmine kuu tunnitöötasu (bruto), eurot	5.35	5.7	6.5
Investeeringud			
Investeeringud materiaalsesse põhivarasse, mln eurot	9.4	10.2	8.5
Hinnad			
Sealiha kokkuostuhind, eurot kilogramm	1.74	1.62	-6.9
Veiseliha kokkuostuhind, eurot kilogramm	2.41	2.15	-10.8
Sealiha jaehind, eurot kilogramm	5.39	5.2	-3.5
Veiseliha jaehind, eurot kilogramm	7.92	8.23	3.9
	<i>suurenenud</i>		
	<i>vähenenud</i>		

Tabel 3. Lihatööstussektori põhinäitajate tabel

	2001	2002	2003	2004	2005	2006	2007	2008	2009	2010	2011	2012	2013	2014
Ettevõtete arv	54	53	56	51	55	57
Keskmine tööga hõivatud isikute arv	2190	2441	2439	2485	2501	2844	3252	2810	2978	2876	2826	2723	2731	2905
Müügitulu, mln eurot	129.9	131.1	129.7	142.1	159.8	192.5	222.1	228.2	234.2	221.6	230.3	260.5	302.5	310,3
Kulud kokku, mln eurot	..	123.7	122.0	134.7	153.4	182.3	213.0	224.0	235.4	219.9	228.0	251.9	291.6	293,5
Tööjõukulud, mln eurot	11.5	13.7	14.5	16.4	17.8	23.2	30.3	31.1	31.5	29.8	28.9	30.8	33.8	39,8
Kogukasum (-kahjum), mln eurot	..	7.5	7.7	7.4	6.4	10.2	9.0	4.2	-1.2	1.7	2.3	8.6	10.9	16,8
Puhas lisandväärtus, mln eurot	..	21.1	22.2	23.7	24.2	33.4	39.4	35.3	30.3	31.5	31.2	39.4	44.5	56,6
Tööviljakus hõivatu kohta puhta lisandväärtuse alusel, tuh eurot	..	8.6	9.1	9.6	9.7	11.7	12.1	12.5	10.1	11.0	11.0	14.5	16.3	19,3

Allikas: SA lühiaja statistika