



# Piimatööstuse 2014. aasta esimese poolaasta ülevaade



## Piimatööstuse 2014. aasta esimese poolaasta ülevaade

### Lühikokkuvõte

- Piimatööstuse toodangu väärtuse osakaal töötlevas- ja toiduainetööstuses suurenes.
- Poolaastaga toodeti mahult üle 20% enam piimatootmeid, kokku 136 tuhat tonni. Enim kasvas või ja joogipiima tootmiskaas.
- Vaatamata 2014. aasta algusest mitmele piimatööstusele kehtestatud ekspordikeelule tolliliitu, kuhu kuuluvad Venemaa, Valgevene ja Kasahstan, oli sektori esimese poolaasta müügitulu 10% ning kasum ligi 2% kokkuvõttes varasemast suurem. Piimatööstuse kogukulud kasvasid samal perioodil 10%.
- Piimatoodete ekspordikäive (ilma hinnangulise ekspordita) oli 117 mln eurot ning suurenes 24%.

### Sissejuhatus

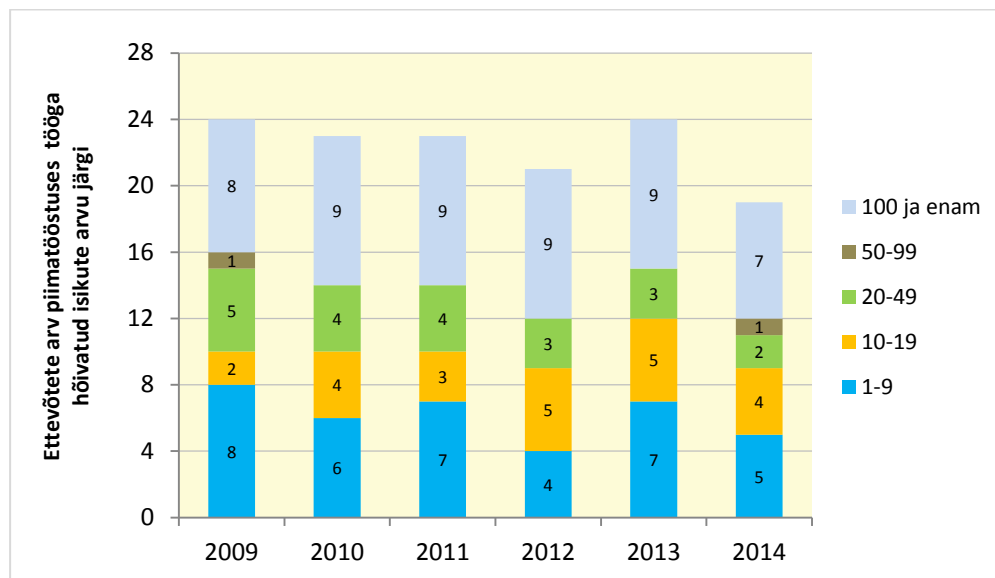
Ülevaate tegemisel on kasutatud Eesti Statistikaameti (SA) lühiajastatistika andmeid ning ülevaade hõlmab ajaperioodi jaanuari algusest kuni juuni lõpuni (I poolaasta) ehk 6 kuud. Ülevaates kajastatud hinnainfo põhineb AS TNS Emori andmetel. Piimatööstuse võrdluse korral toiduainetööstusega sisaldab toiduainetööstus lisaks toiduainete tootmisele ka joogitootmise andmeid. Piimatööstusena käsitletakse ülevaates kõiki piimatöötlemisettevõtteid, kelle põhitegevusala kood EMTAK<sup>1</sup> 2008 kohaselt on C105:

- värsket piima töötlemine, rõõsa koore tootmine; siia ei kuulu lehmatoorpiima, lamba, kitse, mära, eesli, kaamel ja jne toorpiima tootmine;
- juustu, sh vadakujuustu ja kohupiima tootmine (riivitud juust, sulatatud juust, sinihallitusjuust jm juustud);
- muude piimatoodete tootmine
  - piimapõhiste jookide tootmine;
  - kuiv või kontsentreeritud piima (magustatud või magustamata) tootmine;
  - tahke piima või koore tootmine;
  - või ja muude piimarasvade ning piimarasvavõiete tootmine;
  - jogurti tootmine;
  - fermenteeritud või hapendatud piima ja koore tootmine;
  - kaseiini ja laktoosi tootmine;
- jäätise jm söödava jää tootmine (nt sorbett); siia ei kuulu toidujää tootmine.

<sup>1</sup> Eesti Majanduse Tegevusalade Klassifikaator

## Positsioon majanduses

SA lühiajastatistika andmetel tegutses Eestis 2014. esimesel poolaastal keskmiselt 19 piimatöötlemisega tegelevat ettevõtet (juriidilist isikut), mida oli 5 finantsmajanduslikult aktiivse<sup>2</sup> ettevõtte võrra vähem kui 2013. aastal. Enim vähenes 1-9 ja 100 ja enam tööga hõivatud ettevõtete arv, seda mõlemas suurusgrupis kahe võrra. 50-99 tööga hõivatuga suurusgruppi lisandus üks ettevõtete, 10-19 ja 20-49 tööga hõivatud suurusgrupp vähenes ühe ettevõtte võrra (joonis 1).



Joonis 1. Ettevõtete arv piimatööstuses tööga hõivatud isikute arvu järgi 6 kuu põhjal 2009-2014. Allikas: SA

SA esialgsetel andmetel tootis piimatööstus 2014. aastal 6 kuuga 183,9 mln euro väärtuses piimatooteid. Varasema perioodiga võrreldes suurenes see 10,4% ning suurimat mõju avaldas piimatoodete rahalise väärtuse kasvule kogutoodangu tõus. Rahalisse väärtusesse ümberarvestatud piimatoodete toodangust moodustas 2014. aastal 6 kuu eksport 67%. Põllumajandusministeeriumi (PM) arvutustel moodustas piimatööstuse toodang 4,0% töötleva tööstuse- ja 24,9% toiduainetööstuse toodangu väärtusest. Piimatööstuse osakaal töötleva- ja toiduainetööstuses on suurenenud ning toodangu rahaline väärtus võrreldes töötleva- ja toiduainetööstuse toodanguga on kiiremini kasvanud, viimasel poolaastal kasvas arvestatavalt toiduainetööstuse toodangu rahaline väärtus.

Piimatööstus tootis 2014. aastal 6 kuuga 136,0 tuhat tonni piimatooteid (tabel 1), mida oli varasemaga võrreldes tervelt 20,3% enam. Poolaasta jooksul kasvasid SA andmetel kõigi piimatoodete tootmismahud, enim või, joogipiima ja kohupiima toodang.

52,2 tuhat tonni ja 38%-lise osaga piimatoodete kogutoodangus oli joogipiim suurima toodanguga, selle maht kasvas 21,7%. Piimatoodete sh joogipiima toodangu kasvule on aluse pannud varasemast ligi 10% suurem toorpiima kokkuost ja realiseerimine. Samuti on elanikkonna hulgas kasvanud värskete piimatoodete tarbimine ning koolipiimakavaga on liitunud uusi õppeasutusi, mille läbi on suurenenud piimatooteid tarvitavate laste arv.

<sup>2</sup> Finantsmajanduslikult aktiivne ettevõtte – omab aruandeperioodil käivet, kulusid jne. SA statistilisse profiili kuulusid nii aruande esitanud ettevõtted, kui need, kes teatasid, et nad polnud aruandeperioodil finantsmajanduslikult aktiivsed.

Nii juustu kui ka hapendatud piimatooteid toodeti samas mahus – veidi üle 23 tuh tonni. Hapendatud piimatoodete toodang suurenes 17,3% ja moodustas 17% kogu piimatoodetest. Juustu toodang kasvas 7,4% võrra ning moodustas samuti 17%-lise osa kogu piimatoodete toodangust. Sarnaselt eelnevale kasvule jätkus või toodangu puhul hoogne tõus, mis tulenes või ekspordi oluliselt suurenenud kasumlikkusest. Või (sh 82%, 80%-90% ja alla 80% rasvasisaldusega või) toodang jõudis taaskord üle 5 tuh tonni ning moodustas ligi 4% kogu piimatoodetest.

**Tabel 1.** Piimatööstuse 6 kuu toodang tootegrupiti 2008-2014, tuh tonni

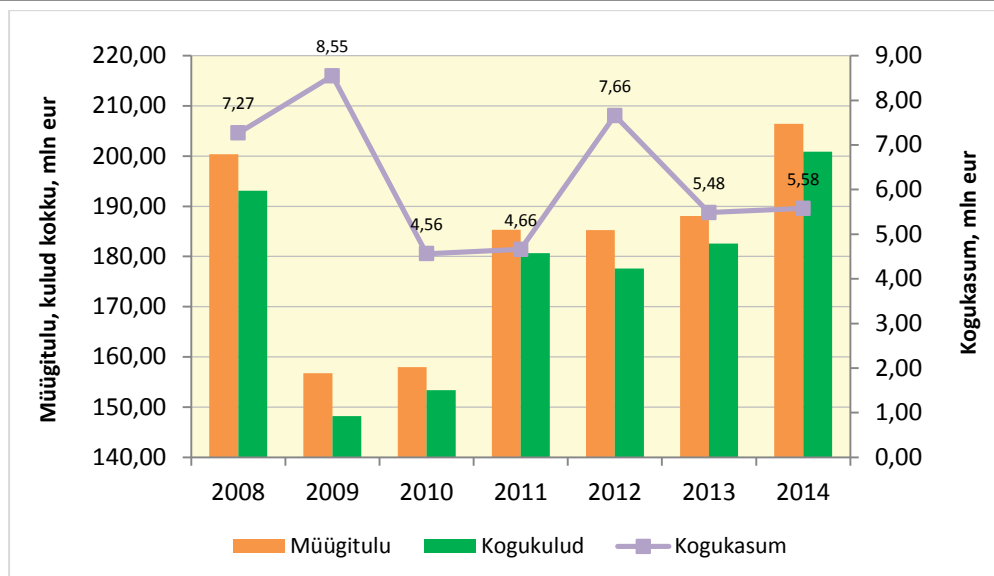
|  | 2008  | 2009  | 2010  | 2011  | 2012  | 2013  | 2014  |
|--|-------|-------|-------|-------|-------|-------|-------|
| Piimatoodete toodang kokku   | 105,7 | 110,8 | 118,4 | 115,1 | 111,8 | 113,1 | 136,0 |
| Joogipiim  | 41,0  | 42,8  | 47,5  | 44,4  | 43,2  | 42,9  | 52,2  |
| Koor   | 12,9  | 13,1  | 15,0  | 13,4  | 11,6  | 15,1  | 16,9  |
| Hapendatud piim (sh jogurt, jogijogurt, maitsestatud jogurt, kuumtöödeldud piim jm tooted) | 18,2  | 18,9  | 21,0  | 21,0  | 21,0  | 20,4  | 23,2  |
| Juust (lehmapiimast)   | 18,3  | 18,2  | 19,1  | 20,1  | 21,6  | 21,7  | 23,3  |
| Kohupiim (sh kodujuust, toorjuust, kohuke, mozzarella ja vadakujuust)                      | 7,3   | 7,0   | 8,2   | 9,1   | 9,2   | 9,4   | 11,1  |
| Või (sh 82%, 80%-90% ja alla 80% rasvasisaldusega)   | 6,2   | 8,2   | 5,5   | 6,1   | 5,0   | 3,6   | 5,1   |
| Pulbrid (sh koore- ja lõssipulber)*  | 1,8   | 2,6   | 2,1   | 1,0   | 0,2   | 0,0   | 4,2   |

Allikas: SA (\*mittetäielikud andmed, osade andmete avaldamist ei võimalda andmekaitse põhimõte)

## Majandusnäitajad

Vaatamata aasta alguses mitmele piimatööstustele kehtestatud ekspordikeelule tolliliitu (Venemaa, Valgevene ja Kasahstan), oli piimatööstuse müügitulu<sup>3</sup> SA andmetel 2014. esimesel poolaastal 206,4 mln eurot, mis oli võrreldes varasemaga 9,8% suurem (joonis 2). Siseturul kasvas piimatoodete tarbimine ning eksport oli samuti varasemast suurem. Sellest tulenevalt suurenesid piimatoodete tootmismahud ja kasvas lõpptulemusena müügitulu sektoris. 2014. aasta 6 kuu kokkuvõttes jätkus hoogne kogukulude tõus, mis olid 200,9 mln eurot ning suurenesid 10%. Kogukulud moodustasid 97% müügitulust. Piima töötlemisprotsessis kallinesid paljud muutuvkulud (tööjõukulud, energia kasutamine, tooraine hind, transpordikulud, toodete pakendamine, logistika jt), see tõi kaasa kogukulude tõusu. Piimatööstuse kogukasum oli esialgsel andmetel 5,6 mln eurot ning see suurenes 1,7%.

<sup>3</sup> Müügitulu – nii põhi- kui ka kõrvaltegevusena valmistatud toodete, osutatud teenuste ja edasimüügi eesmärgil soetatud kaupade müügist saadud või saadaolev tulu, mis ei hõlma käibemaksu ega aktsiise. Müügitulu võrdub saadud või saadaoleva tasuga ja seda arvestatakse tekkepõhiselt. Müügitulusse arvestatakse ka taara ja pakkematerjali maksumus. Müügitulu ei sisalda põhivara müügitulu; muud äritulu (põhivara likvideerimistulu, trahvi- ja viivisetulu, aruandeperioodil selgunud eelmiste aastate tulu, saadud annetused jms).

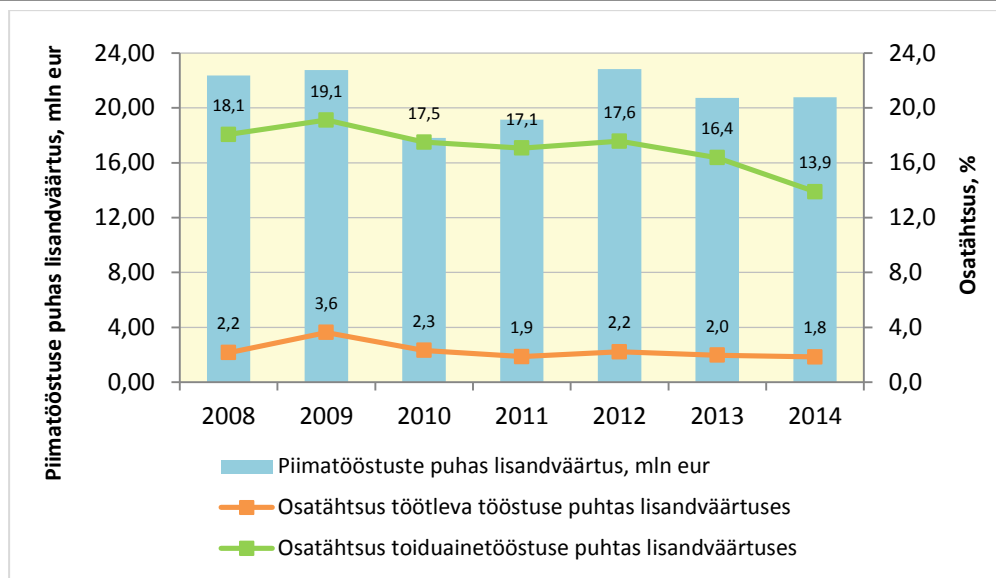


Joonis 2. Piimatööstuse müügitulu, kogukulud ja -kasum 6 kuuga 2008-2014. Allikas: SA

Lähitulevikus on oodata siiski piimatööstuse kasumi vähenemist, pärast 7. augustil 2014. aastal Venemaa poolt EL-i (sh Eesti) ning USA, Kanada, Austraalia ja Norra põllumajandustoodetele kehtestatud impordikeeldu. Impordikeeld mõjutab põllumajandusharudest enim kohalikku piimasektorit. Eesti piimatööstused on orienteerunud suurel määral ekspordile ning Venemaa turg moodustas 2013. aastal ligi 22% Eesti piimatoodete ekspordist, seega tuleb ligi 17 tuh tonnile piimatoodetele leida uued turud realiseerimiseks. Piimatooteid eksporditi Venemaale 50 mln euro väärtuses. Samuti tuleb osa toodangust müüa välis- ja koduturul senisest odavamaga ning osa toodangut tuleb ladustada. Lisaks otsesele mõjule läbi piimatoodete ekspordi avaldab kaudset mõju toorpiima eksport, mille ekspordi väärtus Leetu ja Läti oli sama suur kui kõigi piimatoodete Venemaa ekspordikäive kokku.

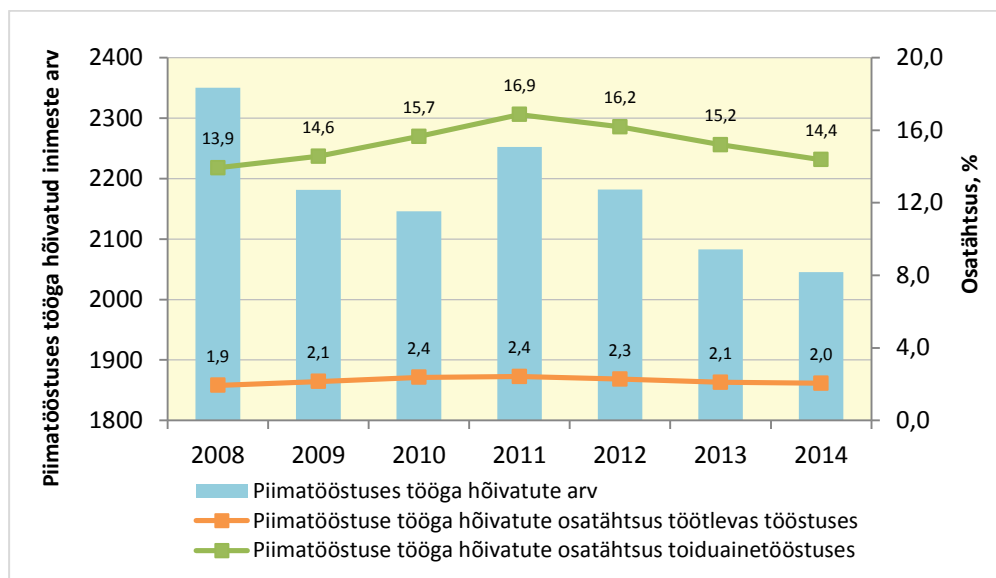
Kogu Eesti piimatööstuse sektori kohta loodi 2014. aastal 6 kuuga 20,8 mln euro (+0,3%) väärtuses puhast lisandväärtust<sup>4</sup> (joonis 3). See moodustas 1,8% töötlevas tööstuses- ja 13,9% toiduainetööstuses loodud puhtast lisandväärtusest. Viimasel poolaastal suurenes piimatööstuse puhas lisandväärtus võrreldes töötleva- ja toiduainetööstusega oluliselt vähem. Seda asjaolul, et märgatavalt kasvas toiduainetööstuse puhas lisandväärtus (+18,2%), mis tulenes ligi 40%-lisest toiduainetööstuse kogukasumi tõusust.

<sup>4</sup> Puhast lisandväärtust = (müügitulu – kulud kokku) + tööjõukulud



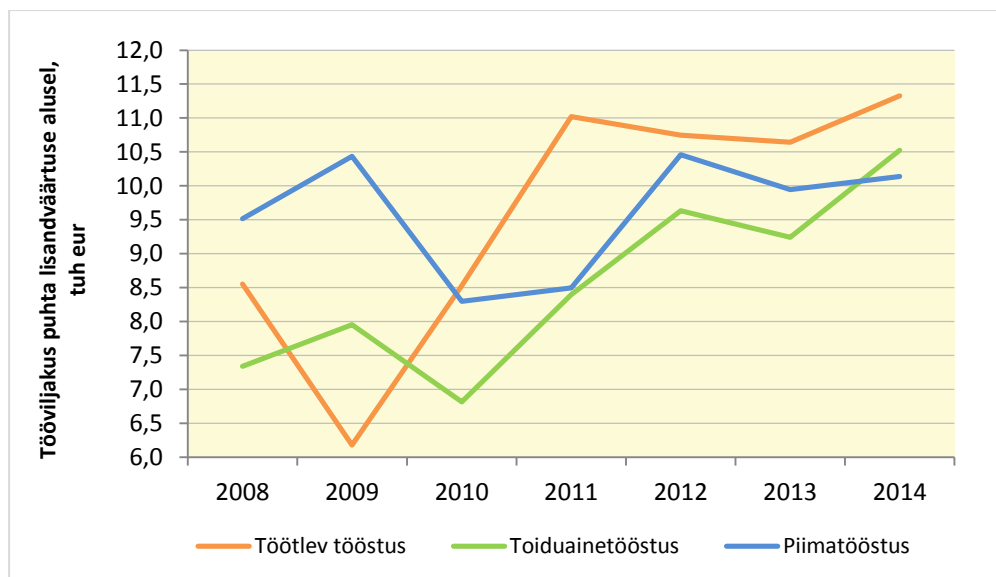
**Joonis 3.** Piimatööstus poolt loodud puhas lisandväärtus ja selle osatähtsus töötlevas- ja toiduainetööstuses 6 kuu põhjal 2008-2014. Allikas: SA, PM arvutused

2014. aastal esimesel poolaastal oli piimatööstuses keskmiselt 2046 inimest tööga hõivatud inimest (joonis 4), mis oli 38 inimese võrra vähem kui aasta varasemal perioodil. Piimatööstuses tööga hõivatute osatähtsus töötlevas tööstuses oli 2,0% ja toiduainetööstuses 14,4%. Tööga hõivatute osakaal võrreldes toiduainetööstusega oli kõvasti vähenenud, seda toiduainetööstuses tööga hõivatute arvu kasvu tõttu.



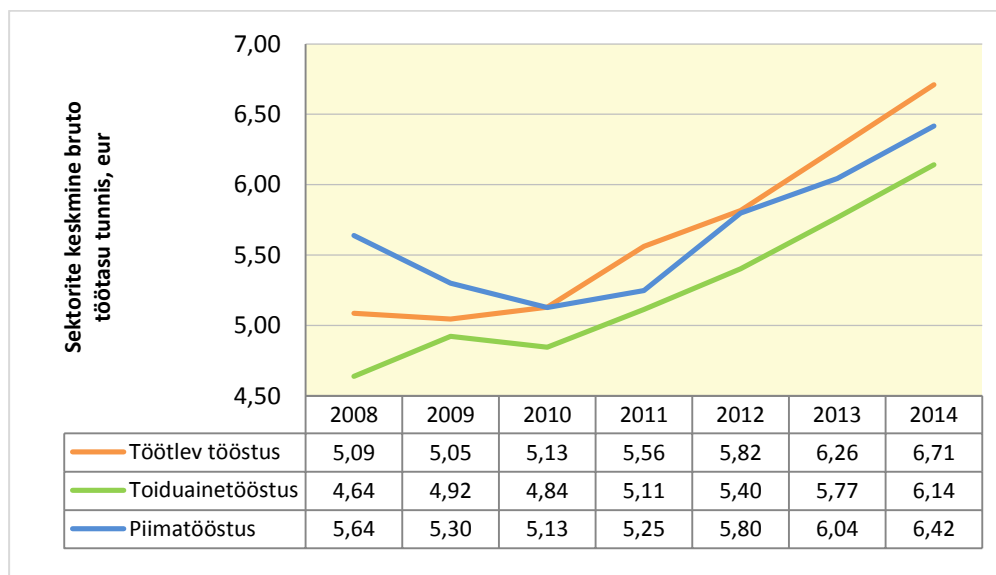
**Joonis 4.** Piimatööstuses keskmiselt tööga hõivatud inimeste arv ja selle osatähtsus töötlevas- ja toiduainetööstuses 6 kuu põhjal 2008-2014. Allikas: SA, PM arvutused

2014. aastal esimesel poolaastal oli piimatööstuses hõivatu kohta tööviljakus<sup>5</sup> kasvanud ligi 2%, olles 10,1 tuh eurot (joonis 5). Tööviljakuse tõusu sektoris tõi kaasa töajõukulude vähendamine. Samaselt piimatööstusele suurenes tööviljakus puhta lisandväärtuse alusel ka töötlevas- ja toiduainetööstuses, vastavalt 6,4% ja 13,9%.



Joonis 5. Tööviljakus puhta lisandväärtuse alusel 6 kuuga 2008-2014. Allikas: SA, PM arvutused

Piimatööstuse keskmine bruto töötasu 2014. esimesel poolaastal oli PM arvutuste kohaselt 6,4 eurot tunnis<sup>6</sup> (+6,2%) (joonis 6). See jäi väiksemaks võrreldes töötlevas tööstuses makstavast keskmisest tunnitasust (6,7 eur/h), aga oli kõrgem toiduainetööstuses makstavast (6,1 eur/h).



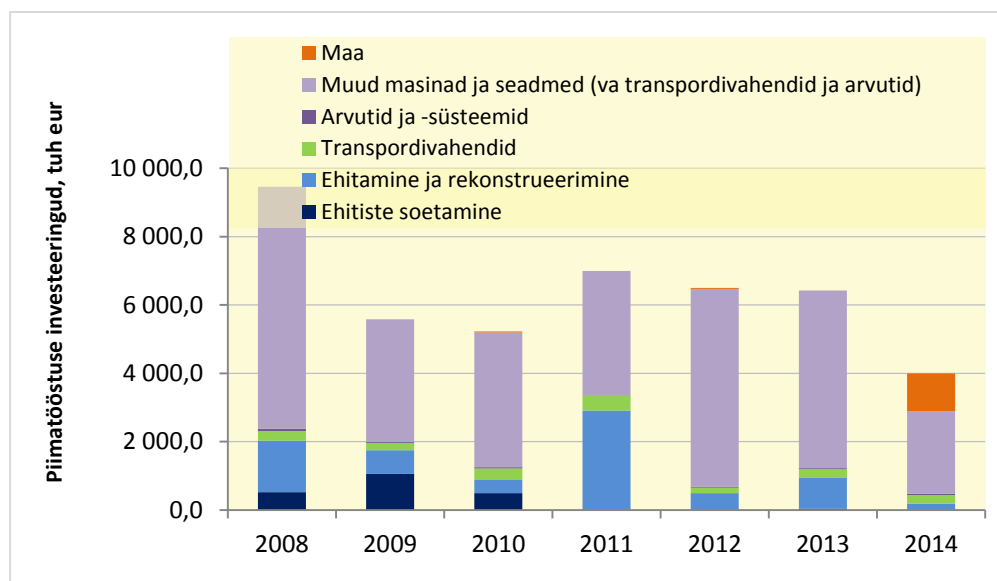
Joonis 6. Keskmine bruto töötasu tunnis 6 kuu põhjal 2008-2014. Allikas: SA, PM arvutused

<sup>5</sup> Tööviljakus = puhas lisandväärtus / tööga hõivatud inimeste arv

<sup>6</sup> Keskmine bruto töötasu tunnis = palk (bruto) / töötajate töötatud tunnid

## Investeeringud

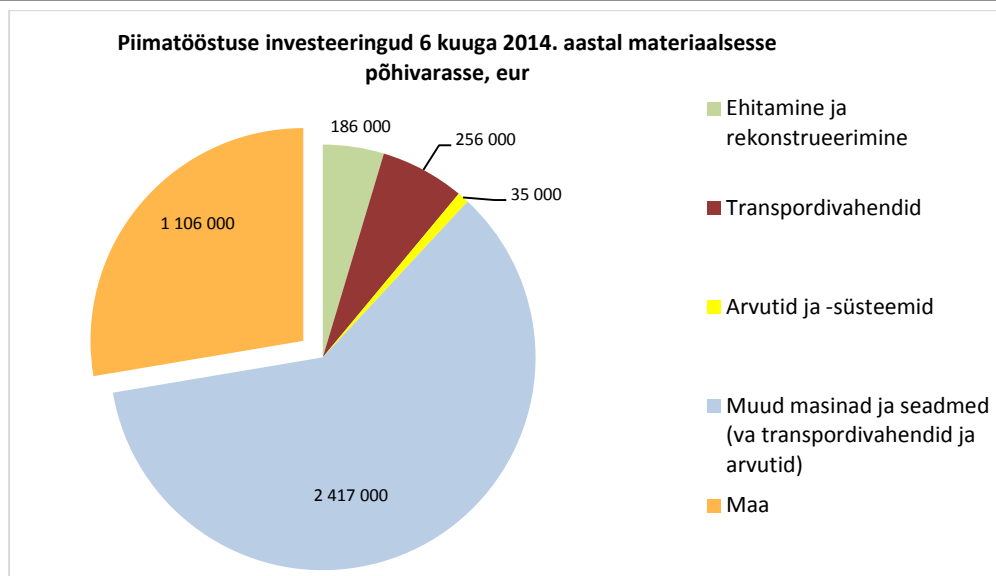
Tihe konkurents siseturul ning tarbijate ootused kvaliteetsete piimatoodete järel ajendab tööstusi pidevalt tootmisesse ja tootearendusse investeerima. 2014. esimese poolaastaga investeeris piimatööstus kokku 3,9 mln euro eest, seda oli aga 37,6% vähem kui aasta varem samal perioodil (joonis 7). Investeeringuid oli vähendanud kogukulude kiire kasv, samas kui kogukasum polnud sisuliselt suurenenud. Kindlasti mõjutas investeeringuid ka maaelu arengukava 2007-2013 meetmete lõppemine ja uue maaelu arengukava 2014-2020 käivitumine – uue perioodi meetmed ei ole veel käivitatud.



Joonis 7. Piimatööstuse investeeringud materiaalsesse põhivarasse 6 kuuga 2008-2014. Allikas: SA

Vähenesid investeeringud nii ehitiste soetamiseks, ehitamiseks ja rekonstrueerimiseks kui seadmete soetamiseks. Varasemaga võrreldes investeeriti vähesel määral enam transpordivahenditesse ja IT-seadmetesse, märgatavalt kasvas investeerimine maasse. Suurimad investeeringud tehti 2014. aastal 6 kuuga masinate ja seadmete (va transpordivahendid ja arvuti) soetamiseks, need moodustasid 2,4 mln eurot, mis oli 60% koguinvesteeringute mahust (joonis 8). Üle miljoni euro kulutati veel maa soetamiseks, ülejäänud investeeringud jäid alla 300 tuh euro piiri.

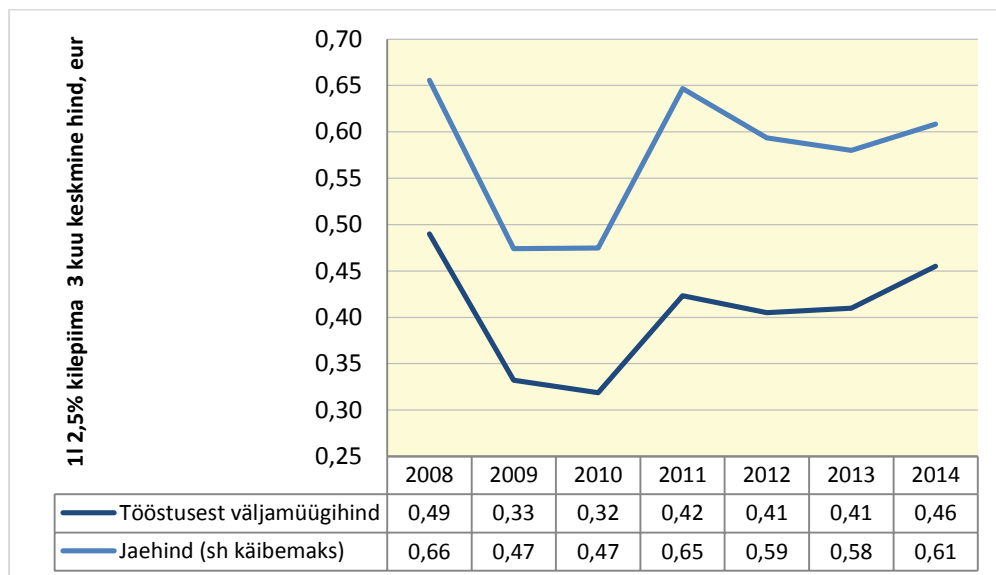




**Joonis 8.** 6 kuuga tehtud investeeringute jaotumine piimatööstuses 2014. aastal. Allikas: SA

## Hinnad

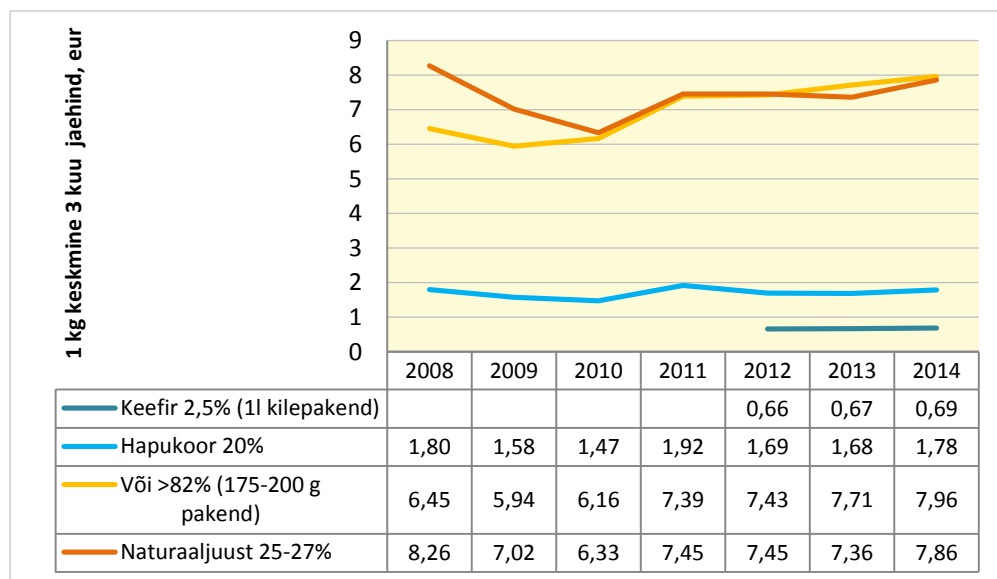
AS TNS Emori andmetel oli 1l 2,5%-lise piima tööstusest keskmine väljamüügihind 2014. aasta 6 kuu kokkuvõttes 0,46 eurot (+11,0%) ning 1l sama piima keskmine jaehind (koos käibemaksuga) 0,61 eurot (+4,9%) (joonis 9).



**Joonis 9.** 2,5%-lise piima tööstusest keskmine väljamüügihind võrreldes keskmise jaehinnaga 2008-2014 6 kuu kokkuvõttes. Allikas: AS TNS Emor, PM arvutused

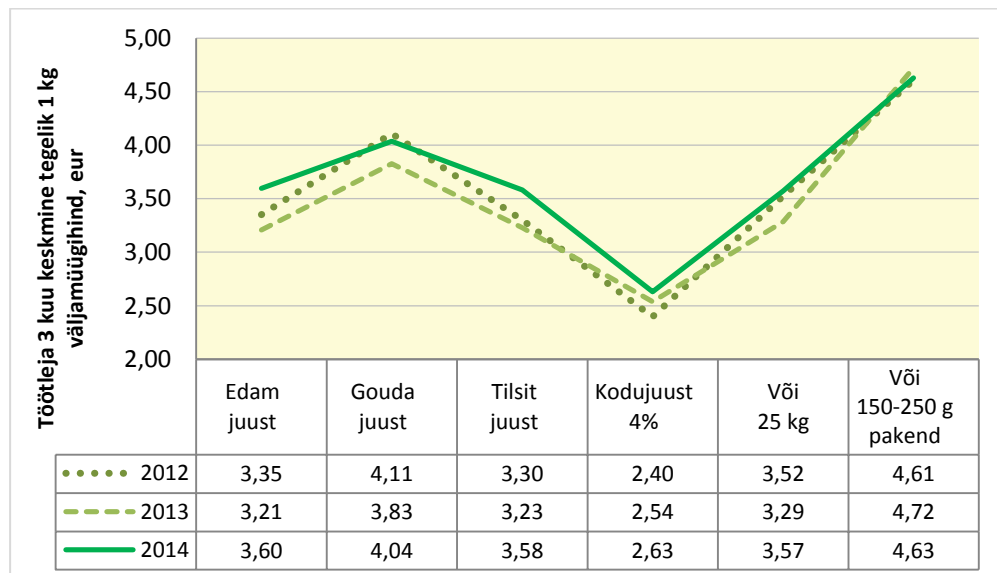
Erinevate piimatoodete jaehinnad olid võrreldes varasemaga 2014. esimesel poolaastal kõik kallinenud (joonis 10). See tulenes toorpiima 17% kõrgemast keskmisest kokkuostuhinnast ning töötlemisprotsessi kallinemisest. Enim kallines naturaaluustu keskmine jaehind, mis oli 7,86 eur/kg (+6,8%). 20%-lise hapukoore keskmine jaehind oli 1,78 eur/kg (+5,9%);

82%-lise või keskmine jaehind oli 7,96 eurot/kg (+3,3%) ja kilepakendis keefir maksis 0,69 eurot/l (+3,0%).



Joonis 10. Piimatoodete 6 kuu keskmised jaehinnad 2008-2014. Allikas: AS TNS Emor, PM arvutused

2014. esimesel poolaastal oli töötleva tegelik keskmine väljamüügihind juustude puhul järgmine: Edam 3,60 eurot/kg (+12,1%), Gouda 4,04 eurot/kg (+5,4%) ja Tilsit 3,58 eurot/kg (+10,8%). 4%-lise kodujuustu töötleva tegelik keskmine väljamüügihind oli 2,63 eurot/kg (+3,8%), 25 kg võil 3,57 eurot/kg (+8,7%) ja väikepakendis võil 4,63 eurot/kg (-2,0%) (joonis 11).



Joonis 11. Juustude ja või töötleva 6 kuu keskmine tegelik väljamüügihind 2012-2014. Allikas: AS TNS Emor, PM arvutused

## Eksport

SA esialgsete andmetel oli piima- ja piimatoodete ekspordikäibe suuruseks 2014. esimesel poolaastal 117 mln eurot (ilma hinnangulise ekspordita) ning see kasvas 24,0%. Piima- ja piimatoodete ekspordi väärtus kogu põllumajandussaaduste ja toidukaupade<sup>7</sup> väljaveos oli võrreldes varasemaga oluliselt suurem, moodustades 20,9%-lise osa. Põhjalikumalt piima- ja piimatoodete ekspordi ja ka impordi kohta saab uurida Põllumajandusministeeriumi kodulehelt:

(<http://www.agri.ee/et/eesmargid-tegevused/pollumajandus-ja-toiduturg/statistika/tahtsamate-pollumajandustoodete>).

**Tabel 2.** Piimatööstuse üldandmed 6 kuu põhjal

|  | 2013 6 kuud | 2014 6 kuud | Muutus (%) |
|--|-------------|-------------|------------|
| <b>Positsioon majanduses</b>                                     |             |             |            |
| Ettevõtete arv (juriidiline isik)                                | 24          | 19          | -20,8      |
| Piimatöötlemissektori toodang, tuh tonni                         | 113,1       | 136,0       | +20,3      |
| Piimatöötlemissektori toodangu osatähtsus töötlevas tööstuses, % | 3,6         | 4,0         | +0,4 pp    |
| Piimatöötlemissektori toodangu osatähtsus toiduainetööstuses, %  | 24,6        | 24,9        | +0,3 pp    |
| <b>Majandusnäitajad</b>  |             |             |            |
| Keskmine tööga hõivatute arv piimatööstuses                      | 2083        | 2046        | -1,8       |
| Piimatööstuse müügitulu, mln eurot                               | 188,1       | 206,4       | +9,8       |
| Piimatööstuse kogukulud, mln eurot                               | 182,6       | 200,9       | +10,0      |
| Piimatööstuse kogukasum, mln eurot                               | 5,5         | 5,6         | +1,7       |
| Piimatööstuse puhas lisandväärtus, mln eurot                     | 20,7        | 20,8        | +0,3       |
| Piimatööstuse tööviljakus puhta lisandväärtuse alusel, tuh eurot | 9,9         | 10,1        | +2,0       |
| Piimatööstuse keskmine bruto töötasu tunnis, eurot               | 6,0         | 6,4         | +6,2       |
| Investeeringud materiaalsesse põhivarasse kokku, mln eurot       | 6,4         | 4,0         | -37,6      |
| <b>Keskmine tööstusest väljamüügihind</b>                        |             |             |            |
| 2,5%-line piim kiles, eurot liiter                               | 0,41        | 0,46        | +11,0      |
| Või väikepakendis, eurot kilogramm                               | 4,72        | 4,63        | -2,0       |
| <b>Keskmine jaehind (käibemaksuga)</b>                           |             |             |            |
| 2,5%-line piim kiles, eurot liiter                               | 0,58        | 0,61        | +4,9       |
| Naturaaljuust 25-27%, eurot kilogramm                            | 7,36        | 7,86        | +6,8       |
| Või >82%, eurot kilogramm  | 7,71        | 7,96        | +3,3       |

kasvas

vähenes

pp - protsendipunkt

<sup>7</sup> Põllumajandussaadused ja toidukaubad on koondnomenklatuuri grupid 1-24

| <i>Piima tootmine</i>                                | <i>2013 6 kuud</i> | <i>2014 6 kuud</i> | <i>Muutus (%)</i> |
|--|--------------------|--------------------|-------------------|
| <i>Piimatoodang, tuh tonni</i>                       | <i>373,1</i>       | <i>401,6</i>       | <i>+7,7</i>       |
| <i>Realiseeritud piim naturaalkaalus, tuh tonni</i>  | <i>348,4</i>       | <i>380,0</i>       | <i>+9,1</i>       |
| <i>Keskmine piimatoodang lehma kohta, kilogrammi</i> | <i>3815</i>        | <i>4103</i>        | <i>+7,6</i>       |
| <b><i>Toorpiima keskmine kokkuostuhind</i></b>       |                    |                    |                   |
| <i>Euroopa Liidus, eurot tonn</i>                    | <i>356,3</i>       | <i>388,7</i>       | <i>+9,1</i>       |
| <i>Eestis, eurot tonn</i>                            | <i>326,1</i>       | <i>381,9</i>       | <i>+17,1</i>      |
| <i>Lätis, eurot tonn</i>                             | <i>293,8</i>       | <i>332,9</i>       | <i>+13,3</i>      |
| <i>Leedus, eurot tonn</i>                            | <i>296,4</i>       | <i>327,0</i>       | <i>+10,3</i>      |
| <i>Soomes, eurot tonn</i>                            | <i>439,9</i>       | <i>471,9</i>       | <i>+7,3</i>       |

kasvas

vähenes

pp - protsendipunkt