



Eesti piimatöötlemise sektori 2014. aasta ülevaade

Eesti piimatöötlemise sektori 2014. aasta ülevaade

Lühikokkuvõte

- Venemaa kehtestas 9. jaanuaril 2014. aastal neljale Eesti piimatööstusele ekspordikeelu ning juba 7. augustil kehtestati mitmetele põllumajandustoodetele kogu Euroopa Liidust täielik sisseveokeeld, mis avaldab Eestis kõige suuremat mõju piimasektorile. 2013. aastal oli Venemaa osatähtsus piimatoodete ekspordis 24%.
- Kiiresti halvenenud turuolukorras otsustas Euroopa Liit Balti riikide piimatootjaid 28 mln euroga toetada. Eestile eraldati toetuspaketi kaudu 6,9 mln eurot.
- Venemaa sanktsioonide tugevale mõjule vaatamata piimatööstuse müügitulu SA lühiajastatistika andmetel 2014. aastal kokkuvõttes kasvas 0,4%, siiski viimases kvartalis selgelt langedes. Aasta keskmist tõusu mõjutas tugevalt majanduslikult kasumlik periood aprillist juulini. Kulud kokku vähenesid eelmise aastaga võrreldes ligi 2%. Aasta lõpuks suutis kogu piimatöötlemise sektor kogukasumit kasvatada – 2014. aastal oli see 18,8 mln euro suurune.
- Maaelu arengukava 2014–2020 raames panustatakse põllumajandussaadusi töötlevasse tööstusse varasemast võrreldes rohkem. Investeeringud uute töötlemisüksuste rajamise alameetme alt plaanitakse toetada uu(t)e suurtööstus(t)e loomist – programmiperioodi kohta maksimaalselt kuni 18 mln euroga. Suurprojekti peamiseks eesmärgiks on kõrgema lisandväärtusega kohalike toodete ekspordi suurendamine. Huvi meetme vastu on üles näidanud mitmed piimasektori osapooled.
- Esialgsete andmete oli piima ja –toodete ekspordikäive 2014. aastal 208,6 mln eurot (-1,1%). Suurema numbrilise käibelanguse vaatamata sanktsioonidele hoidis ära aasta esimene pool, kus ekspordi käive liikus veel kasvavas joones. Positiivse arenguna saab välja tuua aastaga lisandunud 19 uut sihtturgu, nt Rumeenia, Malaisia ja Saudi Araabia.
- Piimatööstused asusid pärast Venemaa kaubanduspiiranguid aktiivselt otsima uusi võimalusi kauasäilivate toodete ekspordiks, esmalt vaadates Aasia suunas. Jaapani turule soovitakse tulevikus suunata suur kogus seni Venemaale läinud piimatoodete mahust – eesmärgiks on ekspordida 5000 tonni laabijuustu ja 5000 tonni lõssi- ja vadakupulbreid aastas. Samuti otsitakse Hiina turule sisenemise võimalusi, mis on aga oluliselt ajakulukam ja keerulisem protsess.
- 2015. aasta aprillist kadus Euroopa Liidus ligi 30 aastat kehtinud piima tootmiskvoodi süsteem. Eesti aga ületab tõenäoliselt viimasel 2013/2014 piimakvoodiaastal kvooti 1–2%, tasu sellest tulenevalt oleks 1,9–3,8 mln eurot (100 kg kohta on 27,83 eurot). Euroopa Komisjon võimaldas leevendava meetmena kvooti ületavatel liikmesriikidel tasu maksmise ajatamist kolme aasta peale.

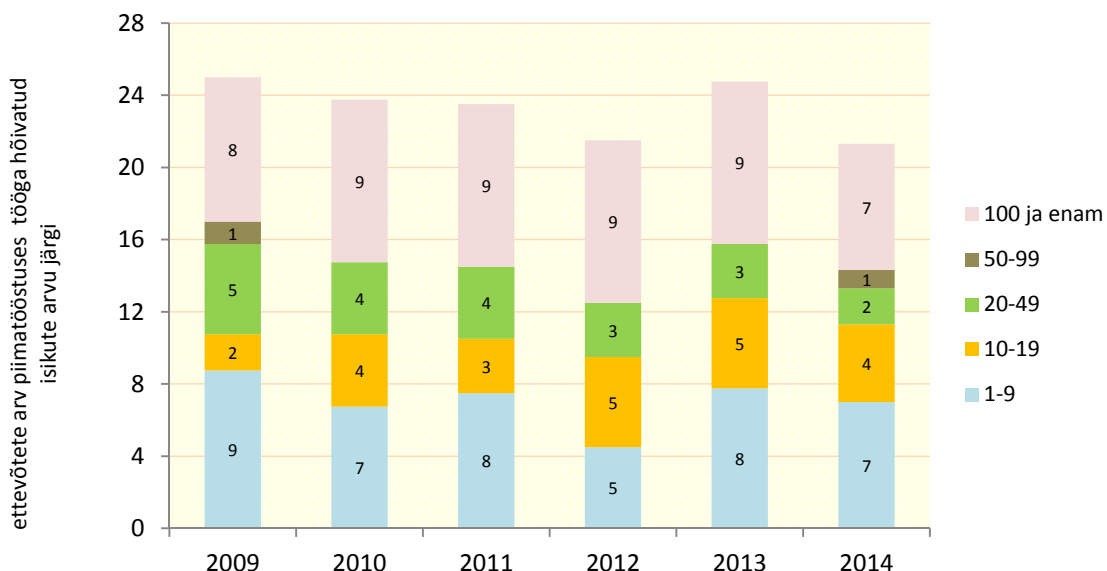
Sissejuhatus

Ülevaate tegemisel on kasutatud Eesti Statistikaameti (SA) lühiajastatistika andmeid ning ülevaade hõlmab 12 kuulist (aastast) ajaperioodi. Ülevaates esitatud hinnainfo põhineb AS TNS Emori kogutavatel vaatlusandmetel. Piimatööstuse võrdluse korral toiduainetööstusega sisaldab toiduainetööstuse sektor lisaks toiduainete tootmisele ka joogitootmise andmeid. **Piimatööstusena käsitletakse ülevaates kõiki piimatöötlemisettevõtteid koos, kelle põhitegevusala kood EMTAK 2008¹ kohaselt on C105:**

- värsket piima töötlemine, röösa koore tootmine; siia ei kuulu lehmatoorpiima, lamba, kitse jne toorpiima tootmine;
- juustu, sh vadakujuustu ja kohupiima tootmine (riivitud juust, sulatatud juust, sinihallitusjuust jm juustud);
- muude piimatoodete tootmine
 - piimapõhiste jookide tootmine;
 - kuiv või kontsentreeritud piima tootmine;
 - tahket piima või koore tootmine;
 - või ja muude piimarasvade ning piimarasvavõiete tootmine;
 - jogurti tootmine;
 - fermenteeritud või hapendatud piima ja koore tootmine;
 - kaseiini ja laktoosi tootmine;
- jäätise jm söödava jää tootmine (nt sorbett); siia ei kuulu toidujää tootmine.

Positsioon majanduses

SA lühiajastatistika andmetel tegutses Eestis 2014. aasta keskmiselt 21 piimatöötlemisega tegelevat ettevõtet (juriidilist isikut), mida oli 4 võrra vähem kui 2013. aastal (joonis 1).



Joonis 1. Ettevõtete arv piimatööstuses tööga hõivatud isikute arvu järgi 2009–2014. Allikas: SA

¹ Eesti Majanduse Tegevusalade Klassifikaator

Piimatööstus tootis esialgsetel andmetel 2014. aastal 339,2 mln euro väärtuses piimatooteid, mida oli ligi 3,3 mln euro ehk 1% võrra vähem kui 2013. aastal. Selgelt joonistus välja augustis alanud Venemaa sanktsioonide tulemusena järsk toodangu väärtuse langus, augustist alates aasta lõpuni kuude lõikes 2–8 mln eurot.

PMi (Põllumajandusministeeriumi) arvutustel moodustas piimatööstuse toodang 2,2% töötleva tööstuse- ja 13,6% toiduainetööstuse toodangu väärtusest. Mõlema tööstusharuga võrreldes oli piimatööstuse toodangu väärtus märgatavalt vähenenud – töötleva tööstusega võrreldes 0,2 ja toiduainetööstusega 1,7 protsendipunkti.

Sanktsioonide tulemusena oli vaja enam üleliigset piima töödelda pikaajaliselt säilivatesse toodetesse (pulbrid, või ja juust), mida on võimalik uusi turustusvõimalusi otsides pikemalt ladustada.

2014. aastal tootis piimatööstus SA esialgsetel andmetel 204,2 tuhat tonni piimatooteid (tabel 1), mida oli varasemast 0,6% vähem. Piimatoodetest tegi toodangu mahult suurima tõusu läbi või, kasvades 37,1% võrra. Piimatoodete kogutoodangu arvestuses suurenes osakaalult enim lõssipulbri toodang (2,7 protsendipunkti võrra), kasvades mahult üle viie korda. Pulbri toodangu osas on tegemist siiski mittetäielike SA andmetega, kuna andmekaitse põhimõttest lähtudes ei ole teatud kuudel (või ka pikemal perioodil) ühe töötleva toodangut avaldatud.

Tabel 1. Piimatööstuse toodang tootegrupiti 2008–2014, tuhat tonni

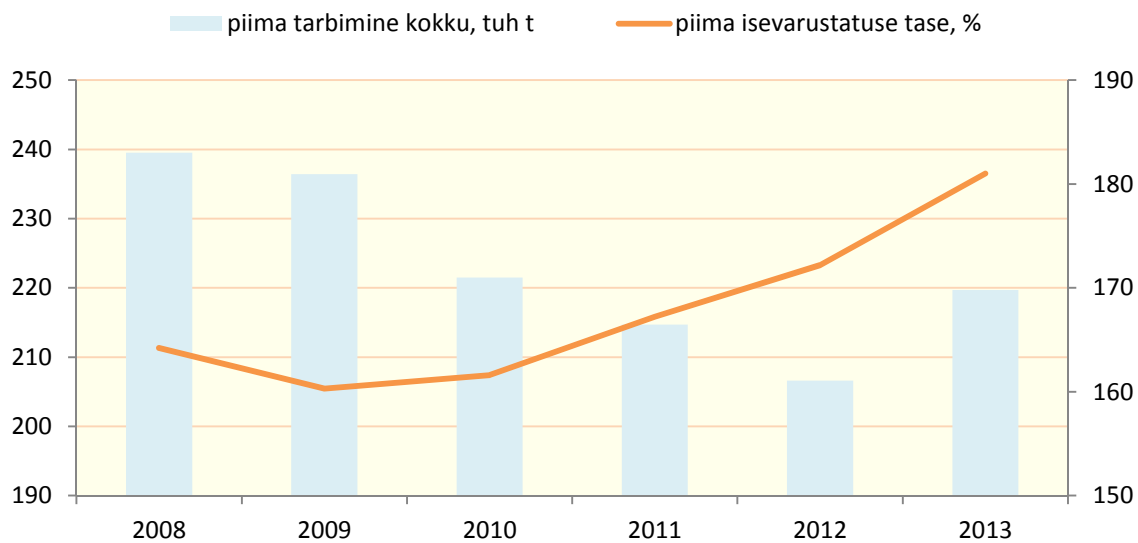
	2008	2009	2010	2011	2012	2013	2014
piimatoodete toodang kokku	187,0	199,2	217,3	205,8	198,2	205,4	204,2
joogipiim	81,9	88,7	93,9	89,3	85,6	87,6	90,3
koor	26,9	28,2	32,6	27,5	26,9	31,7	26,2
hapendatud piim (sh jogurt, joogijogurt, maitsestatud jogurt, kuumtöödeldud piim jm tooted)	35,5	37,5	42,3	41,9	39,1	38,8	37,4
juust lehmapiimast (värske või laagerdatud juust)	21,7	23,0	22,1	22,8	24,9	25,1	21,7
kohupiim (hõlmab kohupiima, kodujuustu, toorjuustu, kohukest, mozzarella ja vadakujuustu)	14,0	14,1	16,3	17,8	17,7	18,7	18,3
või ja muud piimarasvatooted (82% või ekvivalendina)	7,0	7,7	6,0	6,5	4,0	3,5	4,8
lõssipulber	0,0	0,0	4,1	0,0	0,0	0,0	5,5

Allikas: SA (*mittetäielikud andmed, osade aastate lõssipulbri toodangu täielike andmete avaldamist ei võimalda andmekaitse põhimõte)

Joogipiima toodang kasvas 3,1% ja osakaal piimatoodete kogutoodangus suurenes 1,6 protsendipunkti võrra. Lehmapiimast juustu (värske või laagerdatud) toodang vähenes 13,5%, koore toodang 17,4%, hapendatud piimatoodete toodang 3,6% ja kohupiima toodang 2,1% (tabel 1).

Piimatoodete eksport vähenes 2014 aastal 1,1% ning import vähenes 1% – seega suurenes eeldatavalt koduturule läinud toodete maht, või toodeti sanktsioonidest tingitud üleküllastumise tõttu lattu. SA andmetel kasvas värskete piimatoodete tarbimine inimese kohta 2013. aastal üle 10% ning loodetavasti olid tarbijad sektori jaoks keerulisel 2014. aastal valmis samuti enam kodumaiseid piimatooteid ostma.

SA viimase tarbimist puudutava info järgi tarbiti 2013. aastal Eestis piima (toiduna, tööstuslikult ja loomasöödana) võrreldes eelmise aastaga varasemast taas rohkem – kokku 219,7 tuh tonni (+6,3%; joonis 2). Piima isevarustatuse tase tõusis TNS Emori andmetel 2013. aastal 181%-ni ning see tulenes jätkuvalt kasvanud piimatoodangust.



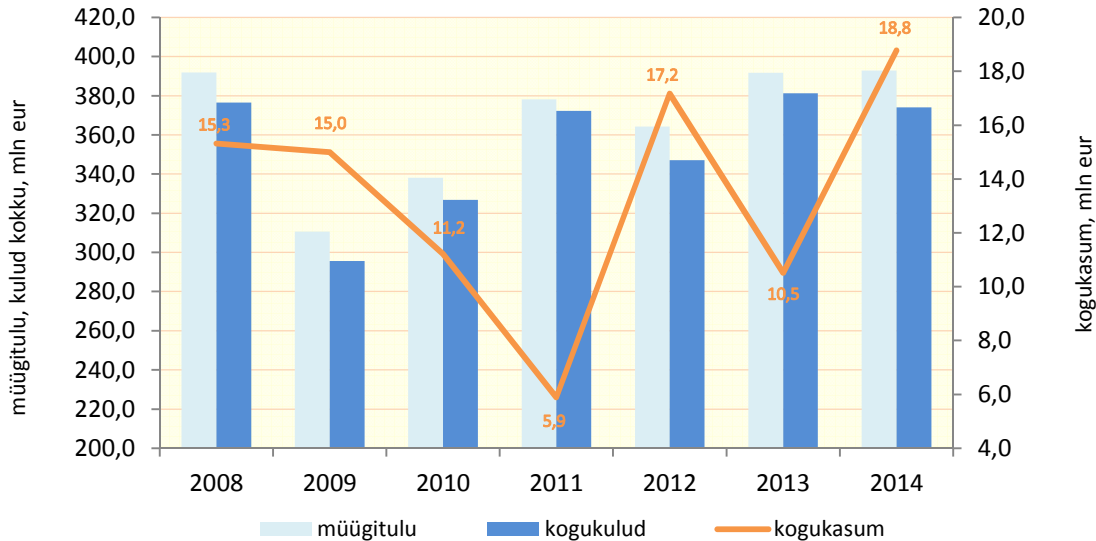
Joonis 2. Piima tarbimine ja piima isevarustatuse tase 2008–2013. Allikas: SA, TNS Emor

Majandusnäitajad

SA lühiajastatistika andmetel oli piimatööstuse müügitulu 2014. aastal 393,3 mln eurot ning see kasvas 0,4% – seda vaatamata Venemaa sanktsioonide tugevale mõjule (joonis 3). Viimases kvartalis müügitulu langes siiski selgelt (üle 30%), kuid aasta keskmist tõusu mõjutas tugevalt majanduslikult kasumlik periood aprillist juulini.

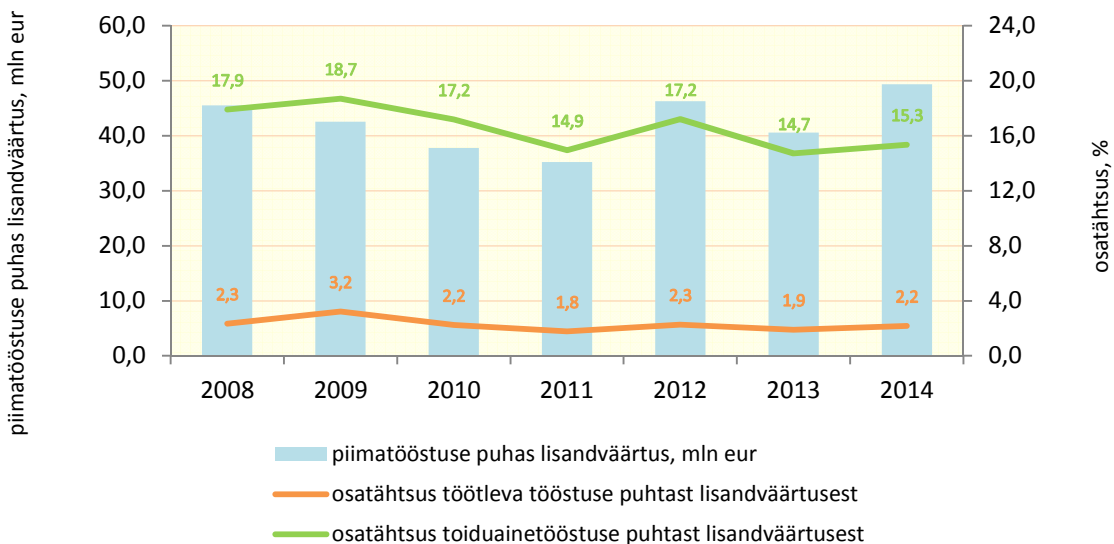
Piimatööstuse kogukulud vähenesid eelmise aastaga võrreldes 1,7% ning olid 374,5 mln euro suurused. See tulenes kütteõlide, elektrienergia ja gaasi hinnalangusest, samuti teiste muutuvkulude piiramine.

Aasta lõpuks suutis sektor võrreldes 2013. aastaga kasumit kasvatada. Kogukasum oli 2014. aastal 18,8 mln eurot (+77,7%). Suure osa aastase kogukasumi kasvu andis mõningaselt üllatuslikult just aasta teine pool, kuid tasub arvestada, et tegemist on SA lühiajastatistikaga, mida jooksvalt võidakse hilisemalt korrigeerida. Kuna ülevaate koostamisel on lähtutud SA andmetest, siis on nende valimis ka jäätisetööstused (EMTAK 2008 C105). Jäätisetööstusele oli 2014 kasumlik aasta, ekspordikäive suurenes üle 6% ja piimatööstuste kogukasumisse anti veidi rohkem kui ¼ suurune osa. Võib eeldada, et piimatööstlemise sektor on konkreetsetes turuolukorras suunanud varasemal perioodil kogutud vaba reservi keerulise perioodi üleelamiseks.



Joonis 3. Piimatööstuse müügitulu, kogukulud ja -kasum 2008–2014. Allikas: SA

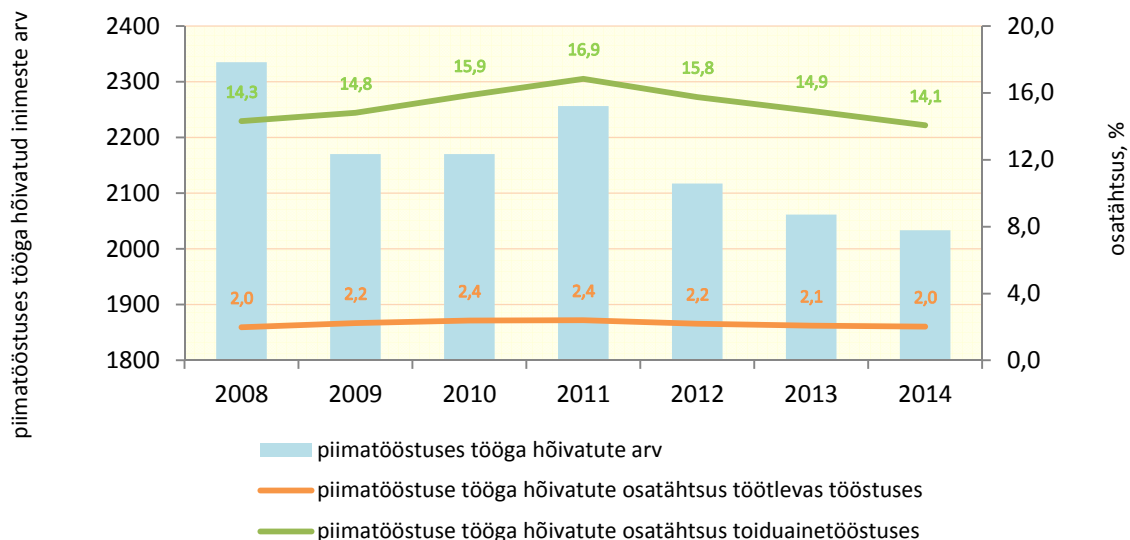
2014. aastal oli piimatööstuse puhas lisandväärtus² 49,5 mln eurot (+21,8%). Kasv tulenes piimatööstuse müügitulu väikesest suurenemisest (+0,4%) ja kogukulude vähenemisest (-1,7%). Kuigi tööjõukulud kasvasid 2,1%, siis ei mõjutanud need kokkuvõttes lõpptulemust oluliselt. Piimatööstuse puhas lisandväärtus moodustas 2,2% töötleva tööstuse- ja 15,3% toiduainetööstuse puhtast lisandväärtusest – mõlemal juhul piimatööstuse osakaal teiste sektoritega võrreldes kasvas, kuna kogukasum suurenes piimatööstuses enim (joonis 4).



Joonis 4. Piimatööstuse puhas lisandväärtus ja selle osatähtsus töötlevas- ja toiduainetööstuses 2008–2014. Allikas: SA, PMi arvutused

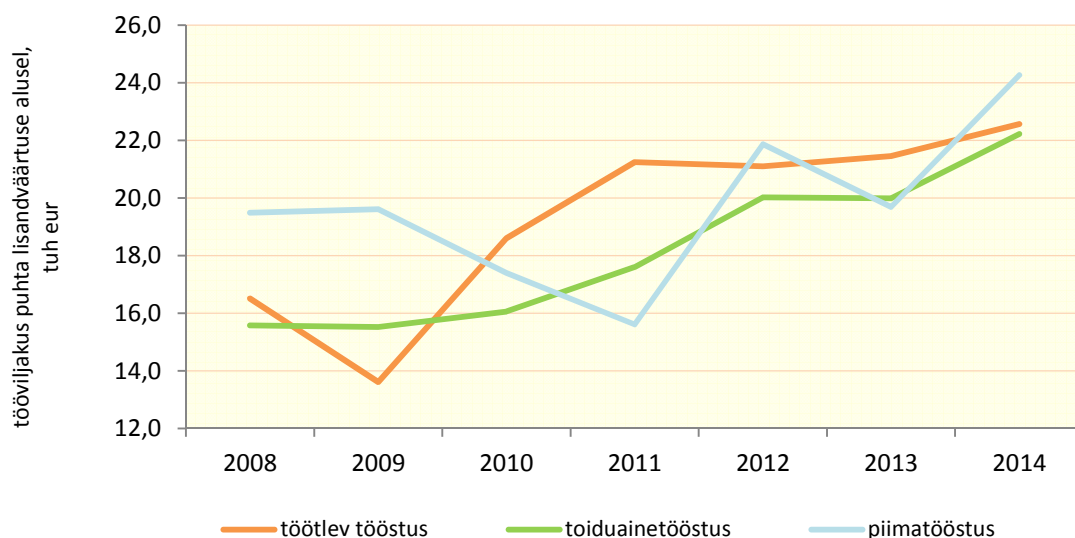
² Puhas lisandväärtus = (müügitulu – kulud kokku) + tööjõukulud

Tööga oli keskmiselt hõivatud 2034 inimest, mida oli 1,4% vähem kui eelneval aastal (joonis 5). Piimatööstuse hõivatute osatähtsus töötlevas ja toiduainetööstuse sektoris oli vastavalt 2,0% ja 14,1%. Mitmed suured tööstused piimasektoris teatasid oma tütarettevõtte sulgemisest või töötajate koondamisest pärast sanktsioonide rakendumist.



Joonis 5. Piimatööstuses keskmiselt tööga hõivatud inimeste arv ja selle osatähtsus töötlevas- ja toiduainetööstuses 2008–2014. Allikas: SA, PMi arvutused

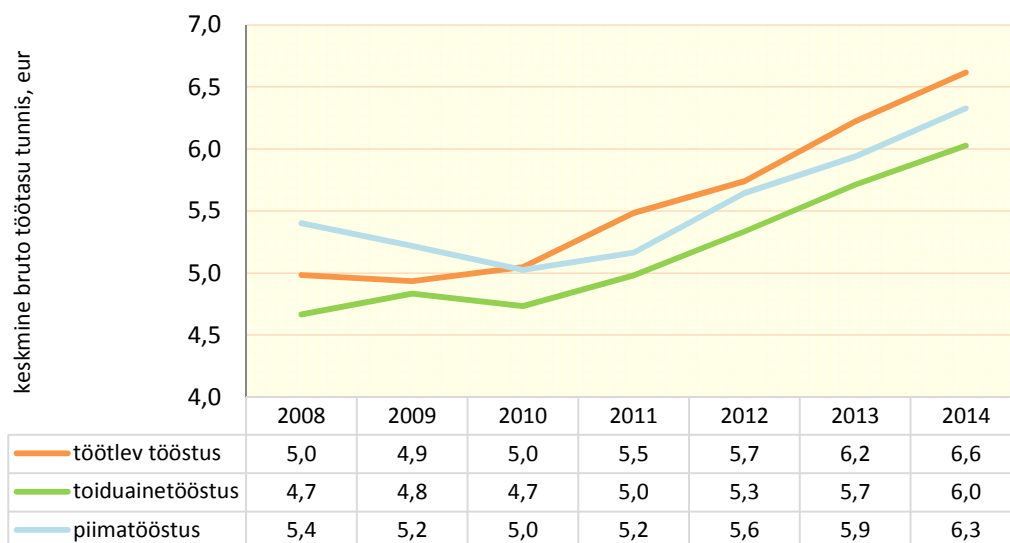
Piimatööstuse tööviljakus³ aastase ajaperioodi jooksul suurenes ja oli töötaja kohta 24,3 tuh eurot (+23,2%; joonis 6). Selline areng tulenes puhta lisandväärtuse kasvust ja tööga hõivatute arvu vähenemisest sektoris 2014. aastal.



Joonis 6. Tööviljakus puhta lisandväärtuse alusel 2008–2014. Allikas: SA, PMi arvutused

³ Tööviljakus = puhas lisandväärtus / tööga hõivatud inimeste arv

PMi arvutuste kohaselt oli piimatööstuse keskmine brutotöötasu 2014. aastal 6,3 eurot tunnis (+6,6%; joonis 7). Töötasu osas jäadi nii töötleva- kui toiduainetööstuse töötasust maha. Võrreldes viimaste aastatega oli üldine töötasu kasvutempo sektorites aeglustunud.

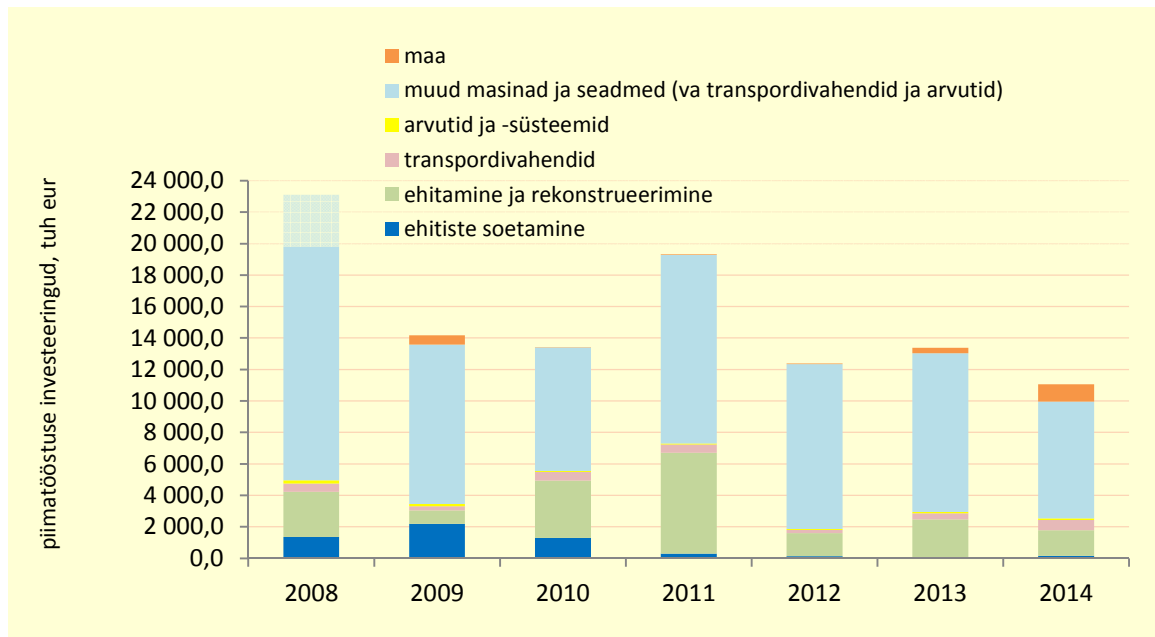


Joonis 7. Keskmine brutotöötasu tunnis 2008–2014. Allikas: SA, PMi arvutused

Investeeringud

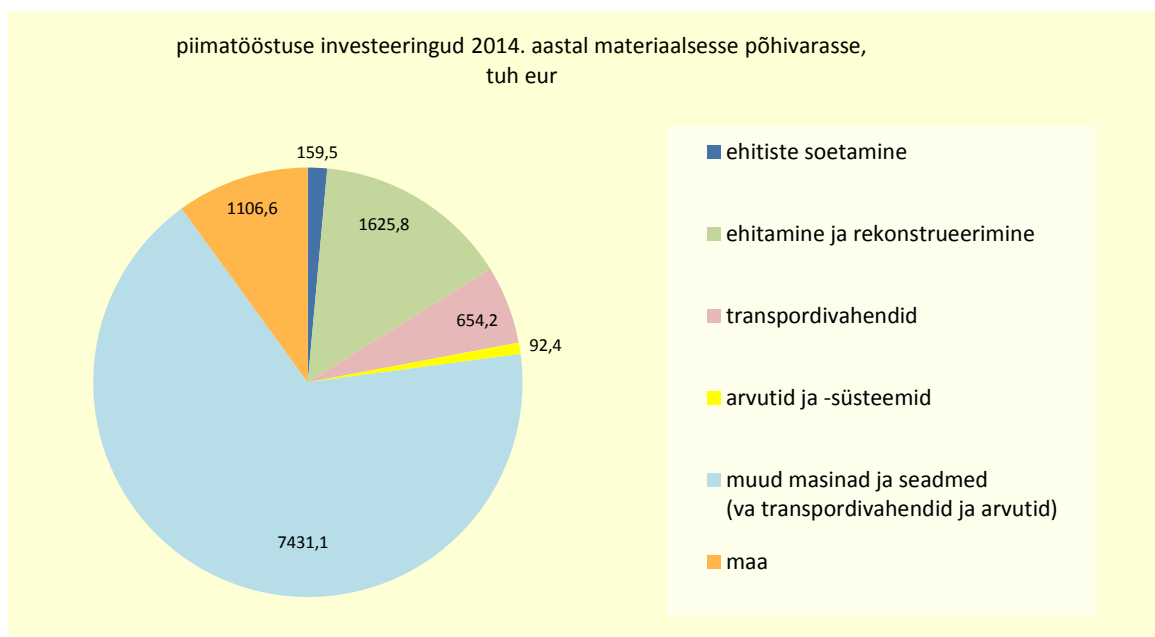
Piimtöötlemises ja -toodete müügis valitseb äärmiselt tihe konkurentsist nii siseturul kui ka rahvusvahelisel tasandil. 2015. aasta aprilliks kadusid senini ELis kehtinud ja ületootmist piiranud piimakvoodid ning turule lisandub määramatu kogus piima. See piim vajab võimalikult kõrges astmes väärandamist kohapeal. Selle võimaldamiseks on uude maaelu arengukavva 2014–2020 lisatud suurprojekti alameede, mille kaudu toetatakse uu(t)e kaasaegs(t)e tööstus(t)e rajamist programmiperioodi kohta maksimaalselt 18 mln euroga. Piimasektorist on uue tööstuse rajamise vastu huvi üles näidanud mitmed osapooled. Uue tööstuse rajamiseks kulub minimaalselt 2–3 aastat, piimasektor on prognoosinud selle investeeringu kogumaksumuseks orienteeruvalt 50 mln eurot ja töötlemisvõimsuseks vähemalt 800–1000 tonni piima päevas.

Piimatööstuse investeeringud materiaalsesse põhivarasse 2014. aastal vähenesid 17,2% ning olid 11,1 mln euro suurused (joonis 8). Märkimisväärne oli asjaolu, et esimese kolme kvartali lõpuks investeeriti 30–40% aasta varasemaga võrreldes vähem, aga viimases kvartalis investeeriti ligi 20% rohkem, seda juba sanktsioonide mõju tingimustes.



Joonis 8. Piimatööstuse investeeringud materiaalsesse põhivarasse 2008–2014. *Allikas: SA*

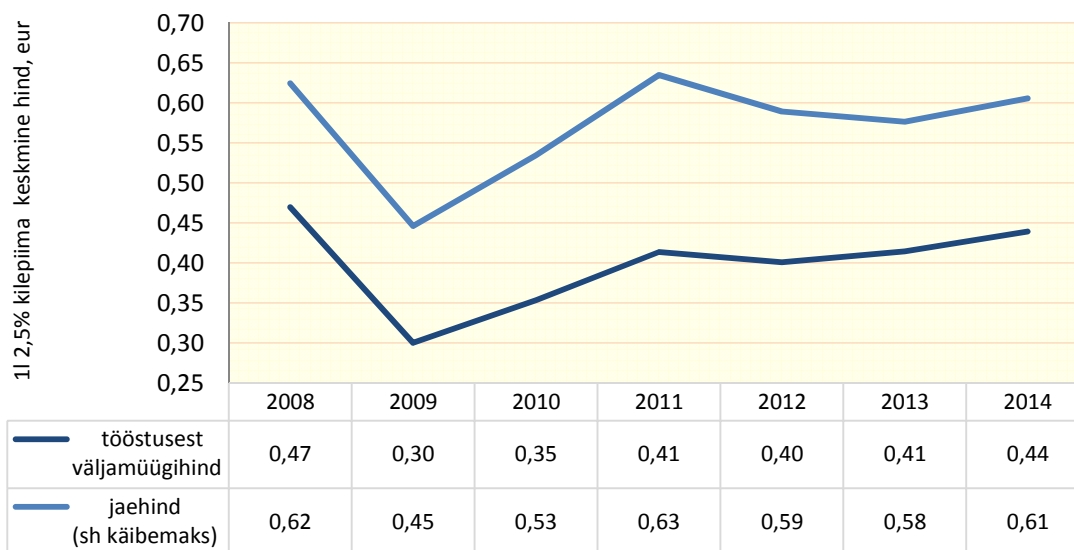
2014. aastal investeeris piimatööstus enim masinatesse ja seadmetesse (va transpordivahendid ja arvutid) ehk tööstusliku tehnoloogia uuendamisesse. Seda tehti 7431,1 tuh euro eest (joonis 9), eelmise aastaga võrreldes selle investeeringu suurus vähenes 26,4% võrra. Järgnevalt investeeriti enim ehitamisse ja rekonstrueerimisse –1625,8 tuh euro väärtuses (+33,3%). Suurima tõusu tegid läbi investeeringud maasse. Maa omamisse panustati 1106,6 tuh eurot ja see kasvas aastases võrdluses üle 225%. Varasema aastaga võrreldes investeeriti rohkem ehitiste soetamisesse +360% (kokku 159,5 tuh eurot), transpordivahenditesse +67,7% (654,2 tuh eurot) ja arvutitesse +13,6% (92,4 tuh eurot).



Joonis 9. Piimatööstuse materiaalse põhivara investeeringute jaotumine 2014. aastal. *Allikas: SA*

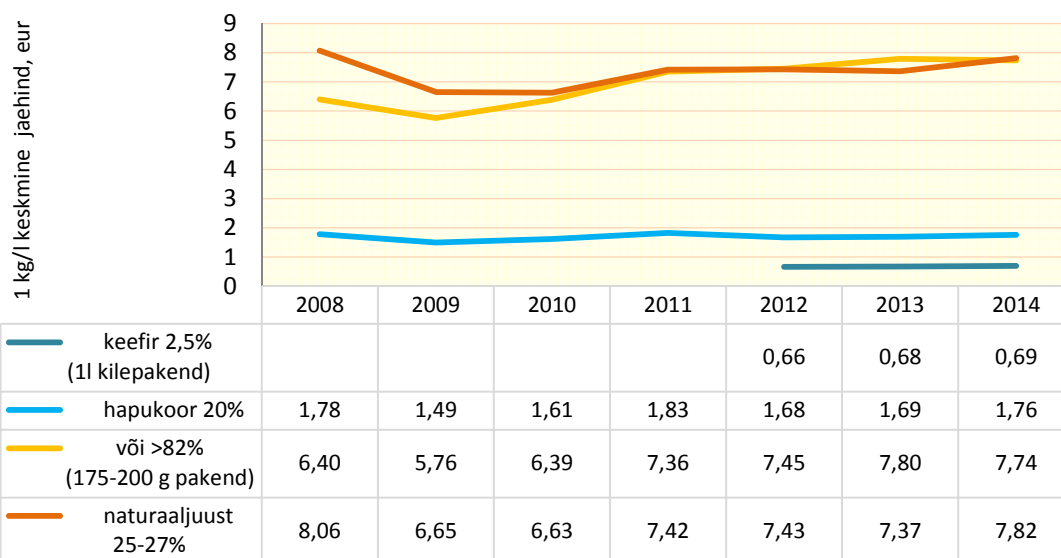
Hinnad

TNS Emori andmetel oli 2014. aastal 1 l 2,5%lise kilepakendis piima tööstusest keskmine väljamüügihind 0,44 eurot (+6,0%) ning sama piima jaehind (koos käibemaksuga) 0,61 eurot (+5,1%) (joonis 10).



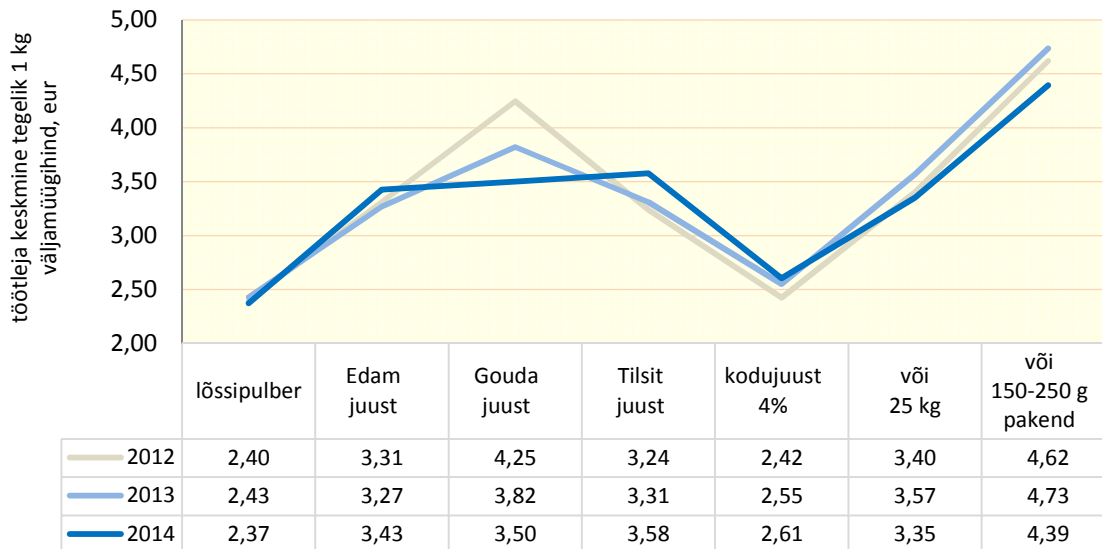
Joonis 10. 2,5%lise piima tööstusest keskmine väljamüügihind võrreldes keskmise jaehinnaga 2008–2014. Allikas: TNS Emor, PMi arvutused

Piimatoodete jaehinnad muutusid 2014. aastal väga hüplikult. Välja ei saa tuua konkreetset ühesuunalist liikumist. Näiteks keefiri jaehind aasta jooksul sisuliselt ei muutunud, hapukoor odavnes oluliselt aasta lõpus, või odavnes samuti märgatavalt, juustu hind muutus eriti hüplikult – kord kiirelt odavnedes, siis jälle kallinedes. 2014. aasta piimatoodete keskmised jaehinnad ühe ühiku (1 kg või 1 l) kohta olid järgnevad: 2,5%line keefir 0,69 eurot (+2,4%), 20%line hapukoor 1,76 eurot (+4,3%), 82%line või 7,74 eurot (-0,7%) ja naturaaluust 7,82 eurot (+6,1%) (joonis 11).



Joonis 11. Piimatoodete 1 kg/l keskmised jaehinnad 2008–2014. Allikas: TNS Emor, PMi arvutused

2014. aastal oli töötleva tegelik 1 kg keskmine väljamüügihind *TNS Emori* andmetel piimatoodete osas järgmine: lõssipulber 2,37 eurot (-2,3%), Edam juust 3,43 eurot (+4,8%), Gouda juust 3,50 eurot (-8,4%), Tilsit juust 3,58 eurot (+8,0%), 4%line kodujuust 2,61 eurot (+2,1%), 25 kg või 3,35 eurot (-6,1%) ja väikepakendis või 4,39 eurot (-7,2%) (joonis 12).



Joonis 12. Töötleva tegelik piimatoodete keskmine 1 kg väljamüügihind 2012–2014. Allikas: *TNS Emor, PMi arvutused*

Eksport



Venemaa kehtestas 9. jaanuaril 2014. aastal neljale Eesti piimatööstusele ekspordikeelu. Praktiliselt ei jõudnud viimasena keelu alt vabanenud tööstused Venemaa suunalist eksporti taastadagi, kui Venemaa kehtestas juba 7. augustil 2014. aastal täieliku sisseveokeelu looma- ja sealihale, puu- ja köögiviljadele, linnulihale, kaladele, juustule, piimale ja –toodetele Euroopa Liidust, USAst, Austraaliast, Kanadast ja Norrast. Kehtestatud piirangud mõjutavad negatiivselt kõige enam Eestis toodetavatest toiduainetest piimasektorit. Sanktsioonide tulemusena sattus löögi alla hinnanguliselt aastamahu 130 mln euro väärtuses piima ja –tooteid. Piimatoodete eksport otse Venemaale oli 50 mln eurot, eksport Leedu kaudu 50–60 mln eurot, Läti kaudu 25 mln eurot. Pärast Venemaa turuga seotud suuremate probleemide tekkimist 2014. aasta teises pooles, asusid piimatööstused kohe aktiivselt otsima uusi võimalusi kauasäilivate toodete ekspordiks, eriti Aasia (Jaapani ja Hiina) suunal.

SA esialgsete andmete oli piima ja –toodete ekspordikäive 2014. aastal 208,6 mln eurot (ilma hinnangulise ekspordi osata) ning see vähenes eelmise aastaga võrreldes 1,1%. Suurema numbrilise käibelanguse vaatamata sanktsioonide mõjule hoidis ära aasta esimene pool, kus ekspordi käive liikus veel kasvavas joones. Positiivse arenguna saab välja tuua aastaga lisandunud 19 uut sihtturgu, nt Rumeenia, Malaisia ja Saudi Araabia. Uutele turgudele läinud kogused olid esialgu väikesed, Rumeeniasse viidi värsket juustu, Malaisiasse vadakupulbrit ning Saudi Araabiasse lõssi- ja vadakupulbrit. Põhjalikumalt piima ja –toodete ekspordi ning impordi andmete kohta saab uurida Põllumajandusministeeriumi

kodelehel [Tähtsamate põllumajandustoodete kaubavahetus](#) ja lugeda piima ja –toodete 2014. aasta väliskaubanduse kohta [2014. aasta Eesti piimasektori väliskaubanduses](#).

Tabel 2. Piimasektori olulisemad näitajad 2013. ja 2014. aasta võrdluses

	2013	2014	muutus (%)
positsioon majanduses			
ettevõtete arv (juriidiline isik)	25	21	-16,0
piimatööstuste toodang, tuh tonni	205,4	204,2	-0,6
piimatöötlemissektori toodangu väärtuse osatähtsus töötlevas tööstuses, %	3,8	3,6	-0,2 pp
piimatöötlemissektori toodangu väärtuse osatähtsus toiduainetööstuses, %	24,5	22,8	-1,7 pp
majandusnäitajad			
keskmine tööga hõivatute arv piimatööstuses	2062	2034	-1,4
piimatööstuse müügitulu, mln eurot	391,7	393,3	+0,4
Piimatööstuse kulud kokku, mln eurot	381,1	374,5	-1,7
piimatööstuse kogukasum (-kahjum), mln eurot	10,6	18,8	+77,7
piimatööstuse puhas lisandväärtus, mln eurot	40,6	49,5	+21,6
piimatööstuse tööviljakus puhta lisandväärtuse alusel, tuh eurot	19,7	24,3	+23,2
piimatööstuse keskmine bruto töötasu tunnis, eurot	5,9	6,3	+6,6
Investeeringud materiaalsesse põhivarasse kokku, mln eurot	13,4	11,1	-17,2
keskmine tööstusest väljamüügihind			
2,5%line piim kiles, eurot liiter	0,41	0,44	+7,3
või väikepakendis, eurot kilogramm	3,35	4,39	+31,0
keskmine jaehind (käibemaksuga)			
2,5%line piim kiles, eurot liiter	0,58	0,61	+5,2
naturaaljuust 25-27%, eurot kilogramm	7,37	7,82	+6,1
või >82%, eurot kilogramm	7,80	7,74	-0,8
piima tootmine			
piimatoodang, tuh tonni	772,0	779,0	+0,9
realiseeritud piim naturaalkaalus, tuh tonni	705,7	750,2	+6,3
keskmine piimatoodang lehma kohta, kilogrammi	7990	8206	+2,7
toorpiima keskmine kokkuostuhind			
Euroopa Liidus, eurot tonn	371,0	370,4	-0,2
Eestis, eurot tonn	336,7	327,0	-2,9
Lätis, eurot tonn	305,7	292,5	-4,3
Leedus, eurot tonn	317,0	286,8	-9,5
Soomes, eurot tonn	458,9	438,0	-4,5

 kasvas
 vähenes
pp - protsendipunkt

Tabel 3. Piimatööstuse olulisemate näitajate aegrida 2001–2014

	2001	2002	2003	2004	2005	2006	2007	2008	2009	2010	2011	2012	2013	2014
piimatöötlemisettevõtete arv (juriidiline isik)	25	24	24	22	25	21
piimatööstuses tööga hõivatute arv	2899	2809	2451	2669	2568	2531	2373	2335	2171	2170	2256	2117	2062	2034
piimatööstuse müügitulu, mln eurot	263,8	225,6	226,9	314,2	307,9	327,0	369,5	391,9	310,6	338,1	378,2	364,2	391,7	393,3
piimatööstuse kulud kokku, mln eurot	..	223,2	217,6	314,0	306,8	316,4	347,9	376,6	295,6	326,9	372,3	347,1	381,1	374,5
piimatööstuse kogukasum (-kahjum), mln eurot	..	2,4	9,3	0,2	1,1	10,6	21,6	15,3	15,0	11,2	5,9	17,2	10,6	18,8
piimatööstuse tööjõukulud, tuh eurot	17,4	18,5	17,4	20,0	21,4	24,4	27,8	30,1	27,5	26,5	29,3	29,1	30,0	30,7
piimatööstuse investeeringud materiaalsesse põhivarasse, mln eurot	16,6	18,7	18,4	18,0	12,9	18,5	42,3	23,1	14,2	13,4	19,3	12,4	13,4	11,1
piimatoodang, tuh tonni	684,0	611,6	611,5	652,4	670,4	692,0	692,4	694,2	671,0	676,0	693,0	721,2	772,0	799,3
piimatoodete kogutoodang, tuh tonni	160,8	169,7	181,0	191,1	188,2	187,0	198,9	217,3	205,8	198,2	205,4	204,2
piimatoodete ekspordi väärtus (ilma hinnangulise osata), mln eurot	79,3	87,6	98,0	132,0	132,3	97,1	147,1	168,3	165,0	210,9	208,6

Allikas: SA lühiajastatistika