

## Piimatööstuse 2014. aasta III kvartali ülevaade

### Lühikokkuvõte

- Piimatööstus tootis 2014. aastal 9 kuuga 172,2 tuh tonni piimatooteid, mida oli varasemast 2,6% enam, kuid pärast Venemaa embargo<sup>1</sup> kehtestamist augustist oli III kv lõpuks toodangu kasv märgatavalt langenud. Varasematel kuudel enam toodetud piimatoodete arvelt pole kogutoodang siiski numbriliselt veel vähenenud.
- Juustu toodang langes ligi 7%, kuna ekspordimaht vähenes. Eelnevalt viidi Venemaale 38% eksporditavast juustust, 2014. aasta III kv lõpuks oli Venemaa osakaal langenud 5% peale. Oluliselt oli kasvanud juustu eksport aga Itaaliasse ning ka Lätti. Euroopa turul on ülepakkumises varasemalt Venemaale läinud juust ning eksporditava juustu kogused on vähenenud.
- Venemaa embargo mõju oli samuti märgata piimatööstuse müügitulu kasvu aeglustumise. Müügitulu oli III kv 308,3 mln eurot (+5,7%). Kogukulud olid 294,9 mln eurot (+4,5%) ja kogukasum esialgsetel andmetel 13,4 mln eurot (+40,2%). Kogukasumi märkimisväärset tõusu mõjutasid ekspordi käibe suurenemine ja kogukulude tagasihoidlikum kasv võrreldes 2013. aasta III kv. Piimatööstuse aktiivse ning kasvava ekspordi tulemusena ei olnud Venemaa embargo kogukasumile veel mõju avaldanud.

### Sissejuhatus

Ülevaate tegemisel on kasutatud Eesti Statistikaameti (SA) lühiajastatistika andmeid ning ülevaade hõlmab ajaperioodi jaanuari algusest kuni septembri lõpuni – III kv ehk 9 kuud. Ülevaates kajastatud hinnainfo on pärit *AS TNS Emori Agriseire* lehelt. Piimatööstuse võrdlemisel toiduainetööstusega sisaldab toiduainetööstus lisaks toiduainete tootmisele ka joogitootmise andmeid. Piimatööstusena käsitletakse ülevaates kõiki piimatöötlemisettevõtteid, kelle põhitegevusala kood EMTAK<sup>2</sup> 2008 kohaselt on C105:

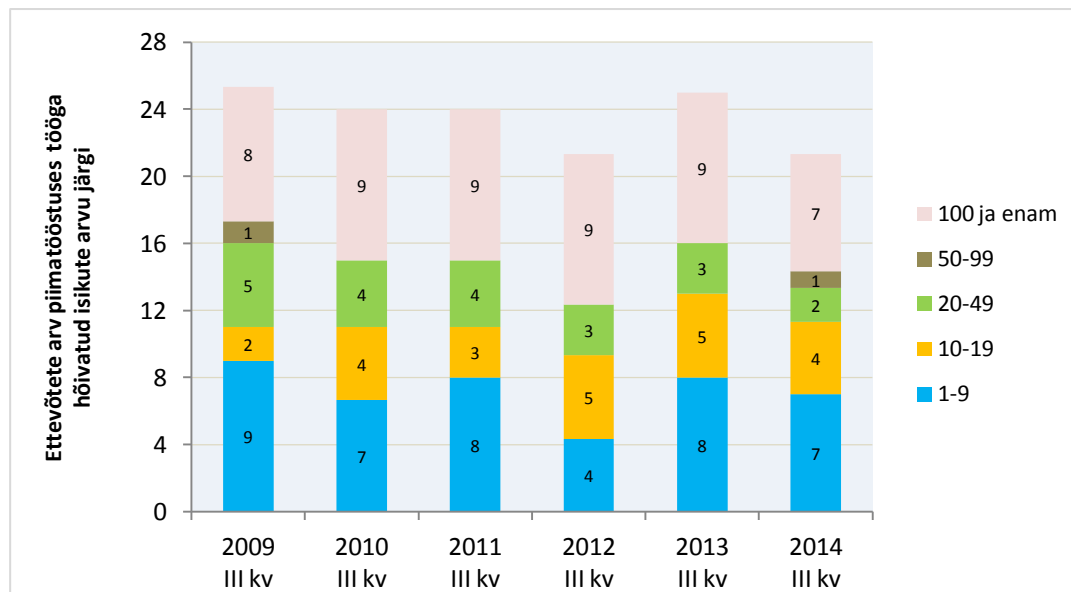
- värske piima töötlemine, rõõsa koore tootmine; siia ei kuulu lehmatoorpiima, lamba, kitse, mära, eesli, kaameli jne toorpiima tootmine;
- juustu, sh vadakujuustu ja kohupiima tootmine (riivitud juust, sulatatud juust, sinihallitusjuust jm juustud);
- muude piimatoodete tootmine
  - piimapõhiste jookide tootmine;
  - kuiv või kontsentreeritud piima (magustatud või magustamata) tootmine;
  - tahke piima või koore tootmine;
  - või ja muude piimarasvade ning piimarasvavõidete tootmine;
  - jogurti tootmine;
  - fermenteeritud või hapendatud piima ja koore tootmine;
  - kaseiini ja laktoosi tootmine;
- jäätise jm söödava jää tootmine (nt sorbett); siia ei kuulu toidujää tootmine.

### Positsioon majanduses

<sup>1</sup> Venemaa kehtestas 7. augustil 2014. aastal EL-i põllumajandussaaduste suhtes täieliku embargo – keelati looma- ja sealih, puu- ja juurviljade, linnuliha, kala, juustu, piima ja piimatoodete sissevedu.

<sup>2</sup> Eesti Majanduse Tegevusalade Klassifikaator

SA lühiajastatistika andmetel tegutses 2014. aastal III kv lõpus Eestis keskmiselt 21 piimatöötlemisega tegelevat ettevõtet (juriidilist isikut), mida oli 4 finantsmajanduslikult aktiivse<sup>3</sup> ettevõtte võrra vähem kui 2013. aastal (joonis 1). Üldjoontes on piima töötlevas sektoris aastate lõikes püsivalt olnud üle 20 ettevõtte, mõningased kõikumised on tulenenud ettevõtte üksuste või tütarettevõtete ühinemisest ja SA meetodika spetsiifikast.



Joonis 1. Ettevõtete arv piimatööstuses tööga hõivatud isikute arvu järgi. Allikas: SA

Piimatööstuse toodangu väärtus 2014. aasta III kv kasvas SA esialgsel andmel 5,3% ja moodustas kokku 269,0 mln eurot.

Rahalise vääringusse ümberarvestatud piimatoodete toodangust moodustas 9 kuu eksport 2014. aastal 60,4%. Piimatööstuse toodang moodustas Põllumajandusministeeriumi (PM) arvutuste järgi 3,9% töötleva tööstuse- ja 24,1% toiduainetööstuse toodangu väärtusest. Võrreldes toiduainetööstusega, siis piimatööstuse toodangu väärtuse rahaline kasv oli üle 20 protsendipunkti väiksem, mille tulemusena oli III kv piimatööstuse toodangul ka väiksem osa toiduainetööstuse toodangu väärtuses.

Piimatööstus tootis 2014. aastal 9 kuuga 172,2 tuhat tonni piimatooteid (tabel 1), mida oli võrreldes varasemaga 2,6% enam. Kui poolaasta jooksul näitas piimatoodete toodang jõudsat kasvu, siis pärast Venemaa embargo kehtestamist augusti algusest oli III kv lõpuks toodangu kasv langenud. Varasemate kuude jooksul enam toodetud piimatoodete tõttu polnud kogutoodangu numbriliselt siiski veel 9 kuu möödudes vähenenud.

Joogipiima toodang võrreldes teiste piimatoodete kogutoodanguga moodustas üle 60%. III kv toodeti joogipiima 67,2 tuhat tonni (+3,9%), juustu 29,8 tuhat tonni (-6,9%) ja hapendatud piimatooteid 29,4 tuhat tonni (-1,0%). Juustu toodang langes, kuna ekspordimaht vähenes. Eelnevalt viidi Eestist Venemaale 38% eksporditavast juustust, 2014. aasta III kv lõpuks oli Venemaa osa langenud 5% peale. Oluliselt oli kasvanud juustu eksport aga Itaaliasse, ka Läti. Samuti on Euroopa turul praegu üle palju varasemalt Venemaale läinud juustu. Või

<sup>3</sup> Finantsmajanduslikult aktiivne ettevõtte – omab aruandeperioodil käivet, kulusid jne. SA statistilise profiili kuulusid nii aruande esitanud ettevõtted, kui need, kes teatasid, et nad polnud aruandeperioodil finantsmajanduslikult aktiivsed.

toodang kasvas võrreldes eelneva aastaga 54,5% ning jõudis 6,8 tuh tonnini, mis oli siiski märgatavalt tagasihoidlikum kogus kui varasemalt III kv on toodetud. Või toodangut III kv suurendas Venemaa kriisist tulenev olukord, kus võid on võimalik pikemaajaliselt ladustada. Mõningal määral kasvas või eksport, eelkõige Hollandisse. Kohupiima toodang oli 14,0 tuh tonni ja kasvas 6,1%. Üldiselt on kohupiima (k.a värsked juustu) toodang aastate jooksul püsinud stabiilsena, kuid viimasel aastal tõusule pöördunud. Selle pöörde tõi kaasa toorpiima realiseerimise ja toodangule uute turgude otsimise vajadus. Aasta alguses alustati kohupiima ekspordiga Itaaliasse ning see on pidevalt kasvanud.

**Tabel 1.** Piimatööstuse toodang tootegrupiti, tuh tonni

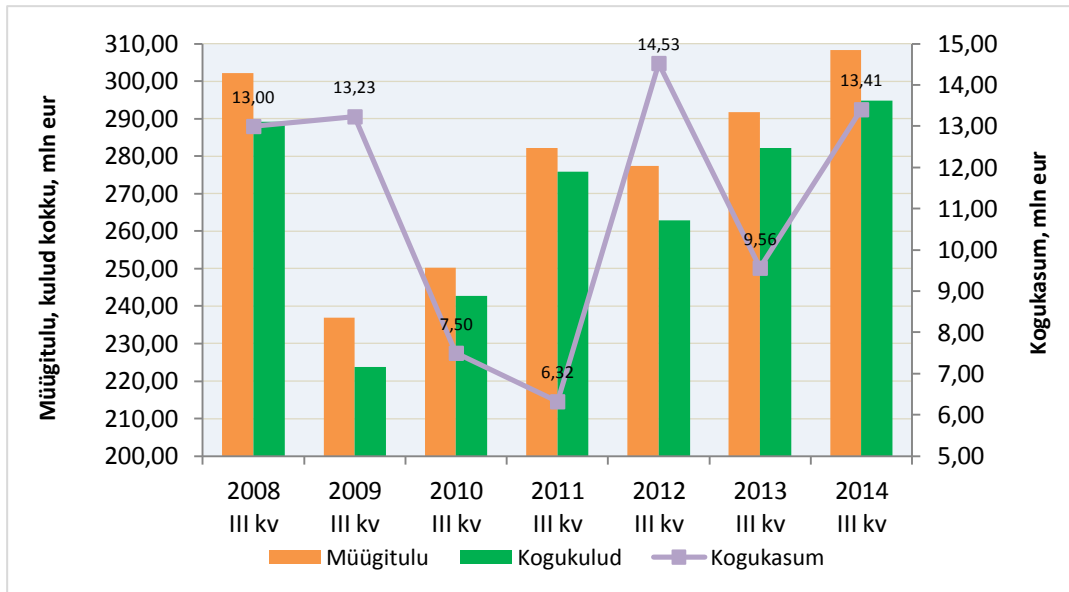
	2008 III kv	2009 III kv	2010 III kv	2011 III kv	2012 III kv	2013 III kv	2014 III kv
Piimatoodete toodang kokku	159,8	169,0	181,3	175,3	166,2	167,8	172,2
Joogipiim	61,1	65,6	71,6	67,0	64,1	64,7	67,2
Koor	20,4	21,0	24,1	20,9	19,7	23,8	20,8
Hapendatud piim (sh jogurt, joogijogurt, maitsestatud jogurt, kuumtöödeldud piim jm tooted)	27,1	28,5	32,6	32,0	30,2	29,7	29,4
Juust (lehmapiimast)	26,8	27,7	28,6	30,1	32,2	32,0	29,8
Kohupiim (sh kodujuust, toorjuust, kohuke, mozzarella ja vadakujuust)	10,5	10,4	12,3	13,4	13,5	13,2	14,0
Või (sh 82%, 80%-90% ja alla 80% rasvasisaldusega)	10,3	12,0	8,8	9,7	6,5	4,4	6,8
Pulbrid (sh koore- ja lõssipulber)*	3,6	3,8	3,3	2,2	0,0	0,0	4,2

Allikas: SA (\*mittetäielikud andmed, osade andmete avaldamist ei võimalda andmekaitse põhimõte)

## Majandusnäitajad

Piimatööstuse müügitulu<sup>4</sup> oli SA andmetel 2014. aasta III kv 308,3 mln eurot, mis oli eelnenud aasta sama perioodiga võrreldes 5,7% suurem (joonis 2). Poolaasta jooksul hoogsalt kasvanud müügitulu oli III kv lõpuks langenud, aga jäi siiski varasema eduka majandustegevuse tulemusena positiivseks. Vene embargo mõju piimatööstuse müügitulus oli nähtav ning Venemaa ekspordi äralangemine on müügitulu kärpinud. Kogukulud olid III kv 294,9 mln eurot ja suurenesid 4,5% võrra. Muutuvkulude kallinemine on lineaarne protsess, mis avaldab paratamatult tööstusettevõtetele mõju. Piimatööstuse kogukasum oli esialgsel andmetel 13,4 mln eurot ning see suurenes 40,2%. Kogukasumi märkimisväärset tõusu mõjutasid ekspordi käibe suurenemine ja kogukulude tagasihoidlikum kasv võrreldes 2013. aasta III kv. Piimatööstuse aktiivse ning kasvava ekspordi tulemusena ei olnud Venemaa embargo kogukasumile veel mõju avaldanud.

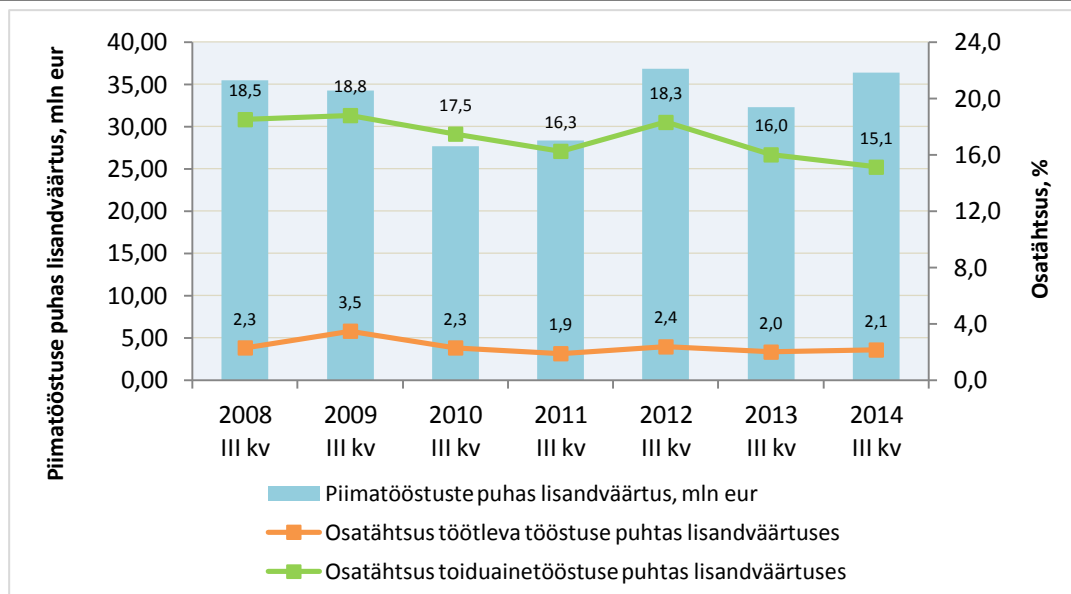
<sup>4</sup> Müügitulu – nii põhi- kui ka kõrvaltegevusena valmistatud toodete, osutatud teenuste ja edasimüügi eesmärgil soetatud kaupade müügist saadud või saadaolev tulu, mis ei hõlma käibemaksu ega aktsiise. Müügitulu võrdub saadud või saadaoleva tasuga ja seda arvestatakse tekkepõhiselt. Müügitulusse arvestatakse ka taara ja pakkematerjali maksumus.



Joonis 2. Piimatööstuse müügitulu, kogukulud ja -kasum. Allikas: SA

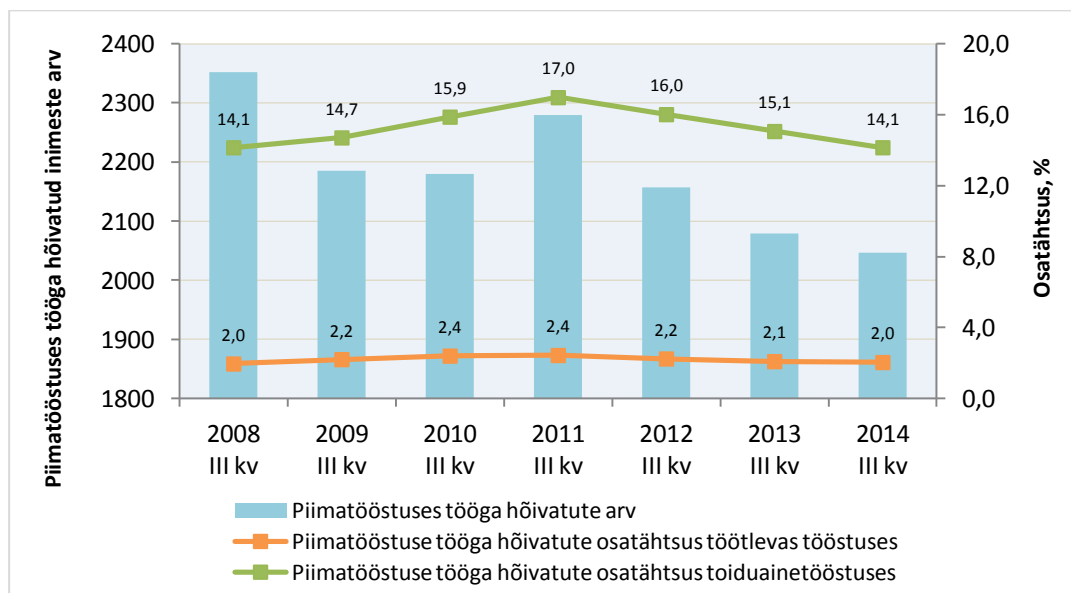
Eesti piimatöötlemise sektoris loodi 2014. aastal 9 kuuga 36,4 mln euro väärtuses puhas lisandväärtust<sup>5</sup> (joonis 3). Piimatööstuse puhas lisandväärtus kasvas sektori kogukasumi suurenemise tulemusena 12,7% ning moodustas 2,1% töötleva tööstuse- ja 15,1% toiduainetööstuse puhtast lisandväärtusest. III kv vähenes piimatööstuse lisandväärtus võrreldes toiduainetööstusega 0,9 protsendipunkti, aga suurenes võrreldes töötleva tööstusega 0,1 protsendipunkti. Muutused tulenesid asjaolust, et toiduainetööstuse ja töötleva tööstuse puhas lisandväärtus kasvas vastavalt 19,2% ja 4,8%.

<sup>5</sup> Puhast lisandväärtust = (müügitulu – kulud kokku) + tööjõukulud



**Joonis 3.** Piimatööstus poolt loodud puhas lisandväärtus ja selle osatähtsus töötlevas- ja toiduainetööstuses. Allikas: SA, PM arvutused

III kv oli piimatööstuses keskmiselt 2047 inimest tööga hõivatud (joonis 4), mis oli 32 inimese võrra vähem kui aasta varasemal perioodil. Piimatööstuses tööga hõivatute osatähtsus töötlevas tööstuses oli 2,0% ja toiduainetööstuses 14,1%. Tööga hõivatute arv töötlevas- ja toiduainetööstuses on viimastel aastatel suurenenud, piimatööstuses vaikselt vähenenud.

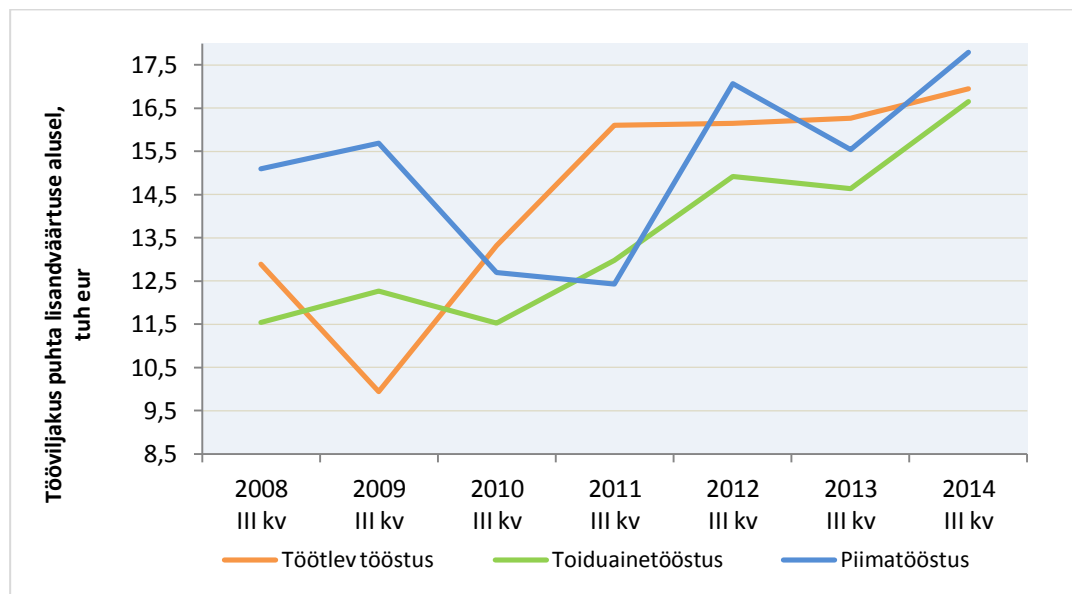


**Joonis 4.** Piimatööstuses keskmiselt tööga hõivatud inimeste arv ja selle osatähtsus töötlevas- ja toiduainetööstuses. Allikas: SA, PM arvutused

Piimatööstuses oli hõivatu kohta tööviljakus<sup>6</sup> III kv 17,8 tuh eurot ja kasvas 14,5% (joonis 5). Tööviljakuse tõusu mõjutab kogukasumi kasv, samas tööjõukulud ei kasvanud oluliselt ja

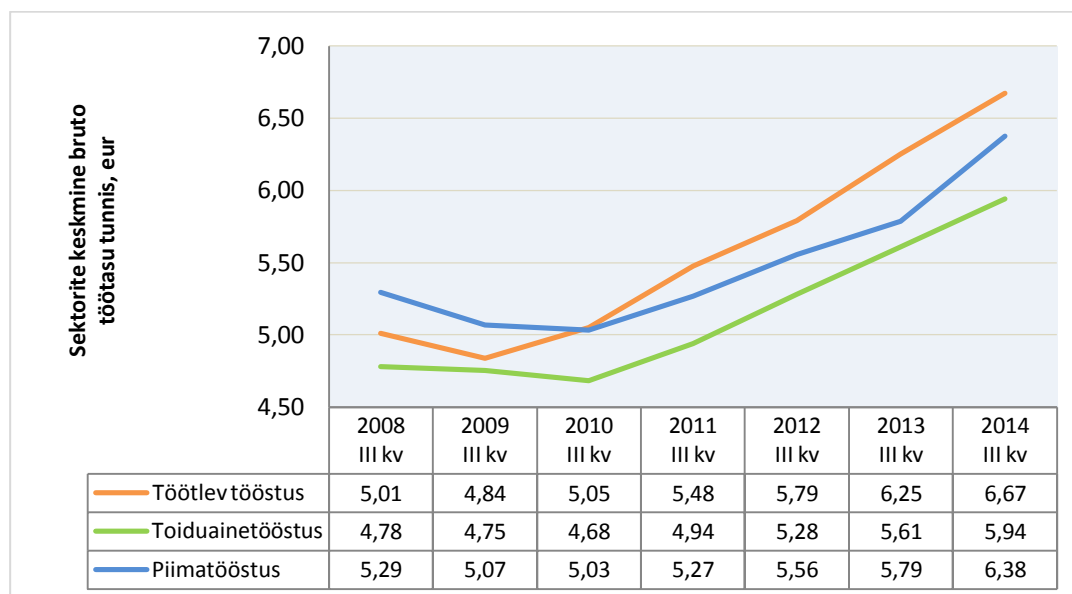
<sup>6</sup> Tööviljakus = puhas lisandväärtus / tööga hõivatud inimeste arv

tööga hõivatud inimeste arv vähenes veidi. Sarnaselt piimatööstusele suurenes töoviljakus ka töötlevas- ja toiduainetööstuses, vastavalt 4,2% ja 13,8%.



Joonis 5. Töoviljakus puhta lisandväärtuse alusel. Allikas: SA, PM arvutused

Piimatööstuse keskmine bruto töötasu 2014. aasta III kv oli *PM* arvutuste kohaselt 6,4 eurot tunnis<sup>7</sup> (+10,2%; joonis 6). See jäi väiksemaks võrreldes töötlevas tööstuses makstava keskmise tunnitasauga (6,7 eur/h), aga oli kõrgem toiduainetööstuses makstavast (5,9 eur/h).



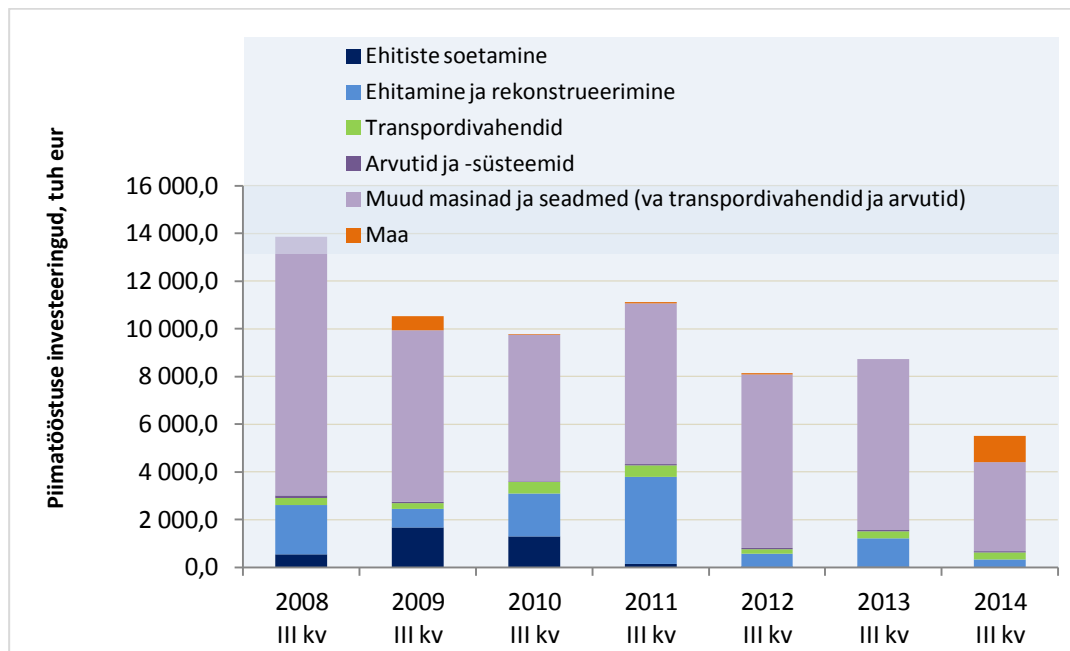
Joonis 6. Keskmine bruto töötasu tunnis. Allikas: SA, PM arvutused

## Investeeringud

Tihe konkurents siseturul ning nõudlus kvaliteetsete piimatoodete järele ajendab tööstusi pidevalt tootmisesse ja tootearendusse investeerima. 2014. aasta III kv investeeris

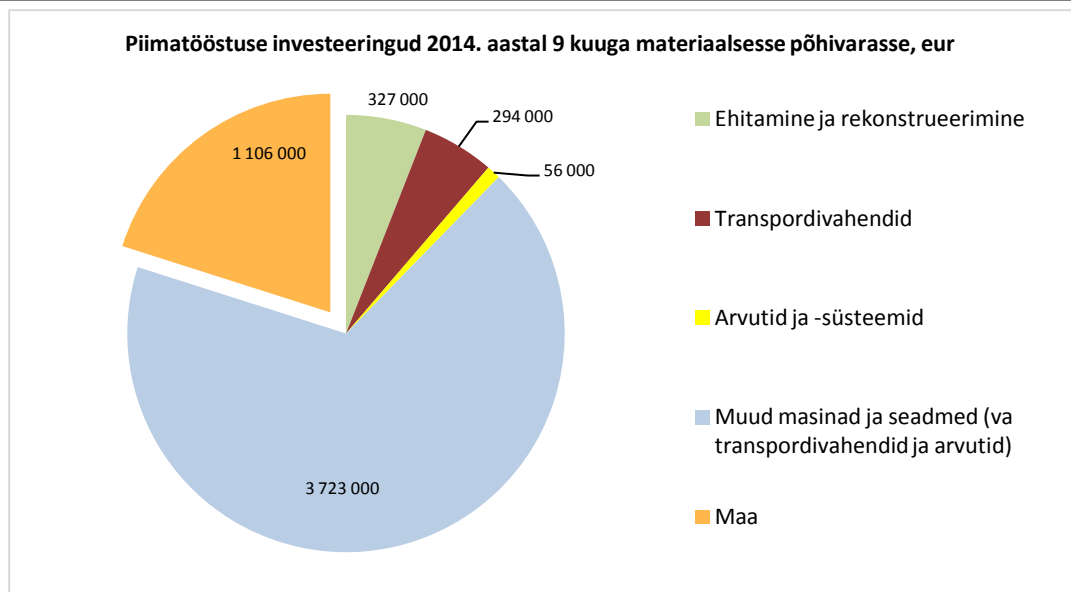
<sup>7</sup> Keskmine bruto töötasu tunnis = palk (bruto) / töötajate töötatud tunnid

piimatööstus kokku 5,5 mln euro väärtuses, seda oli aga 36,8% vähem kui aasta varem samal perioodil (joonis 7). Investeeringuid varasemaga võrreldes vähendas kogukulude kiire kasvutempo, mis sunnib tööstusi investeeringute tasuvust ja riske täpselt kalkuleerima. Aasta algusest saadik on investeerimist mõjutanud kaudselt ka toorpiima kokkuostuhinna langus ning Venemaa kriis. Lisaks lõppesid maaelu arengukava 2007-2013 meetmed ning uue maaelu arengukava 2014-2020 investeeringumeetmed ei ole veel käivitunud.



**Joonis 7.** Piimatööstuse investeeringud materiaalsesse põhivarasse. Allikas: SA

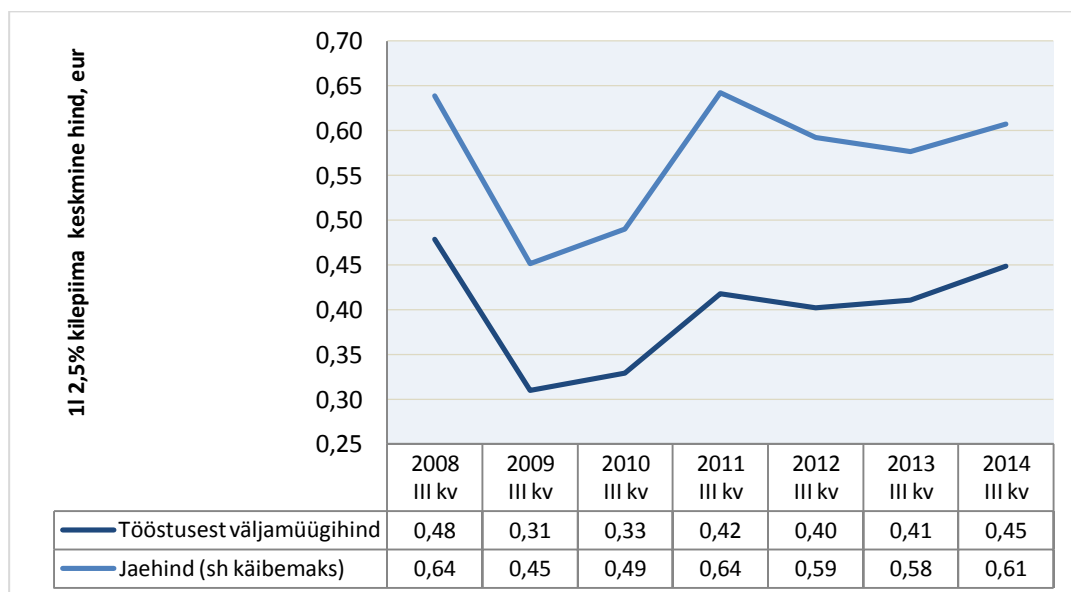
III kv vähenesid esialgsel andmetel investeeringud nii ehitiste soetamiseks, ehitamiseks ja rekonstrueerimiseks kui seadmete ja transpordivahendite soetamiseks. Varasemaga võrreldes suurenes vähesel määral investeerimine IT-seadmetesse ning oluliselt kasvas investeerimine maasse. Suurimad investeeringud tehti III kv masinate ja seadmete (va transpordivahendid ja arvutid) soetamiseks, mis moodustasid 3,7 mln eurot (-48,0%; joonis 8) ning 68% koguinvesteeringute mahust. 1,1 mln eurot (11 korda varasemast enam) kulutati maa soetamiseks, 327 tuh eurot (-72,1%) investeeriti ehitamiseks ja rekonstrueerimiseks, 294 tuh eurot transpordivahenditesse (-2,7%) ning 56 tuh eurot (+11,0%) IT seadmetesse.



**Joonis 8.** Piimatööstuses investeeringute jaotumine viimase kvartali seisuga. *Allikas: SA*

## Hinnad

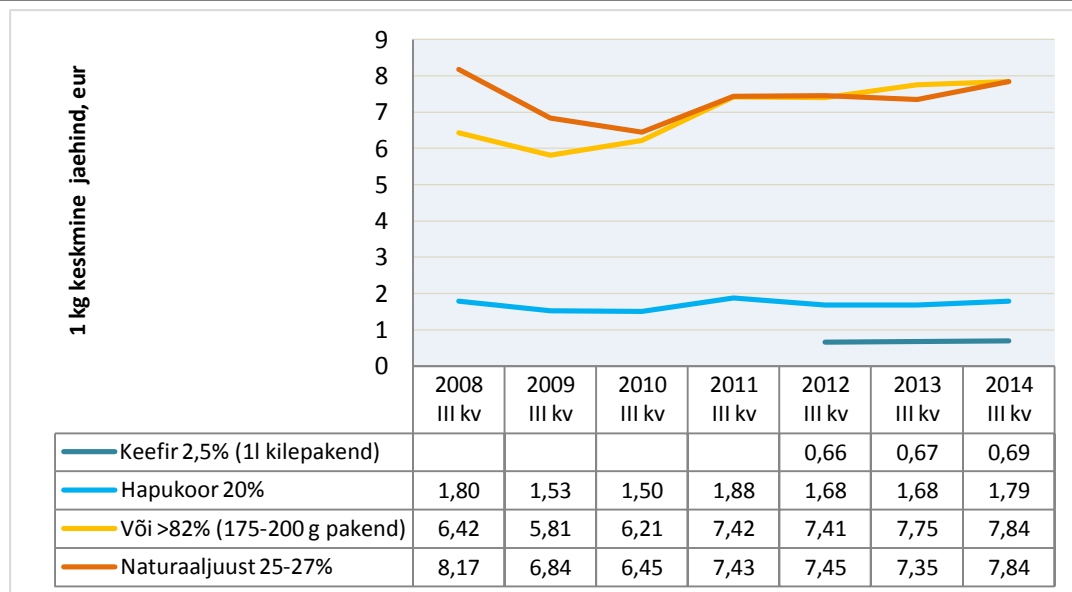
AS TNS Emori andmetel oli 1l 2,5%-lise kilepiima tööstusest väljamüügihind 2014. aasta 9 kuu keskmisena 0,45 eurot (+9,2%) ning 1l sama piima keskmine jaehind (koos käibemaksuga) 0,61 eurot (+5,4%) (joonis 9).



**Joonis 9.** 2,5%-lise kilepiima tööstusest keskmine väljamüügihind võrreldes keskmise jaehinnaga. *Allikas: AS TNS Emor, PM arvutused*

Erinevate piimatoodete keskmised jaehinnad olid võrreldes varasemaga 2014. aasta III kv kõik tõusnud (joonis 10). Enim kallines naturaaluustu keskmine jaehind, mis maksis 7,84 eurot/kg (+6,8%). 20%-lise hapukoore keskmine jaehind oli 1,79 eurot/kg (+6,5%); 82%-lise või keskmine jaehind oli 7,84 eurot/kg (+1,1%) ja kilepakendis keefir maksis 0,69 eurot/l (+3,5%).

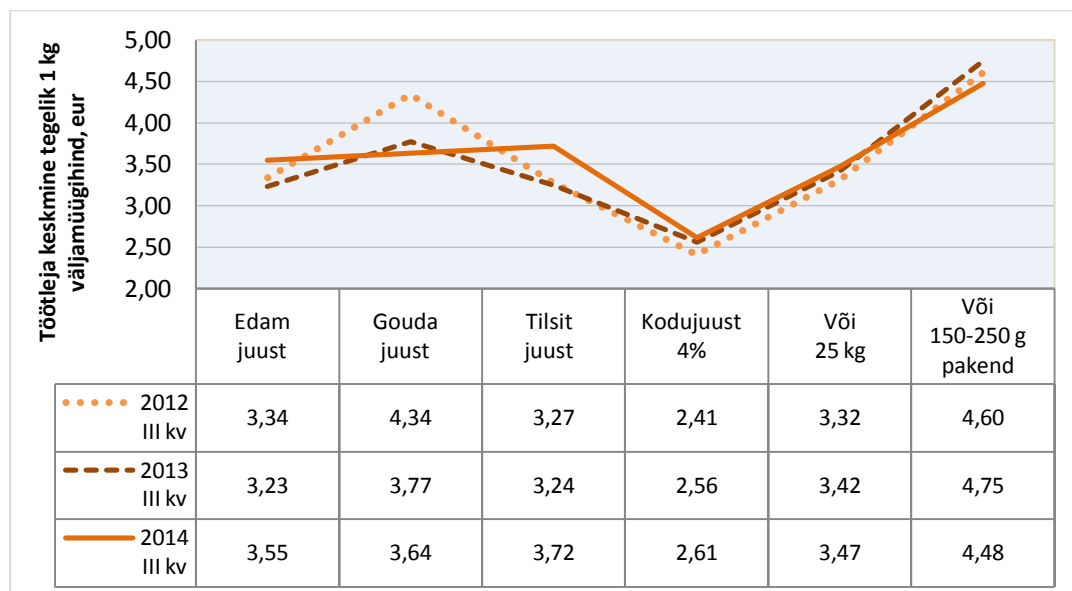




Joonis 10. Piimatoodete keskmised jaehinnad. Allikas: AS TNS Emor, PM arvutused

Vaatamata faktile, et EL-28 piimatoodete tööstusest keskmised väljamüügihinnad Venemaa kriisi mõju tulemusena olid isegi kuni 28% langenud, siis Eestis sellist tendentsi ei ole olnud.

III kv töötleva tegelik keskmine väljamüügihind juustude puhul oli järgmine: Edam 3,55 eurot/kg (+9,9%), Gouda 3,64 eurot/kg (-3,5%) ja Tilsit 3,72 eurot/kg (+14,7%). 4%-lise kodujuustu töötleva tegelik keskmine väljamüügihind oli 2,61 eurot/kg (+2,2%), 25 kg võil 3,47 eurot/kg (+1,5%) ja väikepakendis võil 4,48 eurot/kg (-5,6%) (joonis 11).



Joonis 11. Juustude ja või töötleva keskmine tegelik väljamüügihind. Allikas: AS TNS Emor, PM arvutused

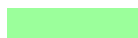

## Eksport

Piima- ja piimatoodete ekspordikäive oli SA esialgsete andmetel 2014. aasta III kv ligi 163 mln eurot (ilma hinnangulise ekspordita) ning see kasvas 16,9%. Piima- ja piimatoodete

ekspordi väärtus kogu põllumajandussaaduste ja toidukaupade<sup>8</sup> väljaveos oli võrreldes varasemaga 1,9 protsendipunkti suurenenud, moodustades III kv 19,5%-lise osa. Põhjalikumalt piima- ja piimatoodete ekspordi ja impordi kohta saab lugeda Põllumajandusministeeriumi kodulehelt <http://www.agri.ee/et/eesmargid-tegevused/pollumajandus-ja-toiduturg/statistika/tahtsamate-pollumajandustoote>.

**Tabel 2.** Piimatööstuse üldandmed

	2013 9 kuud	2014 9 kuud	Muutus (%)
<b>Positsioon majanduses</b>			
<i>Ettevõtete arv (juriidiline isik)</i>	25	21	-14,7
<i>Piimatöötlemissektori toodang, tuh tonni</i>	168,7	172,2	+2,6
<i>Piimatöötlemissektori toodangu osatähtsus töötlevas tööstuses, %</i>	3,8	3,9	+0,1 pp
<i>Piimatöötlemissektori toodangu osatähtsus toiduainetööstuses, %</i>	29,0	24,1	-4,9 pp
<b>Majandusnäitajad</b>			
<i>Keskmine tööga hõivatute arv piimatööstuses</i>	2079	2047	-1,5
<i>Piimatööstuse müügitulu, mln eurot</i>	291,8	308,3	+5,7
<i>Piimatööstuse kogukulud, mln eurot</i>	282,2	294,9	+4,5
<i>Piimatööstuse kogukasum, mln eurot</i>	9,6	13,4	+40,2
<i>Piimatööstuse puhas lisandväärtus, mln eurot</i>	32,3	36,4	+12,7
<i>Piimatööstuse tööviljakus puhta lisandväärtuse alusel, tuh eurot</i>	15,5	17,8	+14,5
<i>Piimatööstuse keskmine bruto töötasu tunnis, eurot</i>	5,8	6,4	+10,2
<i>Investeeringud materiaalsesse põhivarasse kokku, mln eurot</i>	8,7	5,5	-36,8
<b>Keskmine tööstusest väljamüügihind</b>			
<i>2,5%-line piim kiles, eurot liiter</i>	0,41	0,45	+9,2
<i>Või väikepakendis, eurot kilogramm</i>	4,75	4,48	-5,6
<b>Keskmine jaehind (käibemaksuga)</b>			
<i>2,5%-line piim kiles, eurot liiter</i>	0,58	0,61	+5,4
<i>Naturaaljuust 25-27%, eurot kilogramm</i>	7,35	7,84	+6,8
<i>Või &gt;82%, eurot kilogramm</i>	7,75	7,84	+1,1

 kasvas  
 vähenes  
 pp - protsendipunkt

<sup>8</sup> Põllumajandussaadused ja toidukaubad on koondnomenklatuuri grupid 1-24

	2013 9 kuud	2014 9 kuud	Muutus (%)
<i><b>Piima tootmine</b></i>			
<i>Piimatoodang, tuh tonni</i>	576,9	608,6	+5,5
<i>Realiseeritud piim naturaalkaalus, tuh tonni</i>	530,5	572,9	+8,0
<i>Keskmine piimatoodang lehma kohta, kilogrammi</i>	5958	6230	+4,6
<i><b>Toorpiima keskmine kokkuostuhind</b></i>			
<i>Euroopa Liidus, eurot tonn</i>	361,5	380,3	+5,2
<i>Eestis, eurot tonn</i>	329,5	351,7	+6,7
<i>Lätis, eurot tonn</i>	297,2	310,7	+4,5
<i>Leedus, eurot tonn</i>	301,5	299,3	-0,7
<i>Soomes, eurot tonn</i>	449,7	440,4	-2,1

	kasvas
	vähenes