

Eesti piimatööstuse 2014. aasta 3 kuu ülevaade

Lühikokkuvõte

- Statistikaameti lühiajastatistika andmetel tegutses Eestis 2014. aastal 3 kuu arvestuses keskmiselt 22 piimatöötlemisega tegelevat ettevõtet (juriidilist isikut), kes tootsid 56,2 tuh tonni piimatooteid, mida oli võrreldes varasemaga 1,3% enam. Tööga hõivatud oli piimatööstussektoris 2031 inimest, mida oli 1,0% vähem kui eelnenud aastal.
- Piimatööstuse müügitulu oli esialgsel andmetel 95,3 mln eurot (+10,0%), samas jätkus kogukulude hoogne tõus, mis jõudsid sisuliselt samale tasemele müügituluga. Kogukulud suurenesid tervelt 13% jagu 94,9 mln euroni. Piimatööstuse lõplik kogukasum jäi esialgsel andmetel kõigest 400 tuh euro suuruseks, olles varasemast näitajast ligi 87% väiksem. Kogukulude väga kiire kasv pidurdas otsustavalt ka investeringuid materiaalsesse põhivarasse. Antud summa oli 1,38 mln euro suurune ja vähenes 38,1%.
- Kallinesid kõikide piimatoodete (joogipiim, keefir, 20% hapukoor, 82% või, naturaaluust) keskmised jaehinnad – 2,5%-line joogipiim nt +10,6%.
- Piima- ja piimatoodete ekspordiväärtus kogu põllumajandussaaduste ja toidukaupade¹ väljaveos oli võrreldes varasemaga oluliselt suurem, moodustades 19,7%-lise osa. SA esialgsel andmetel oli piima- ja piimatoodete ekspordikäibe suuruseks 2014. aastal 3 kuu kokkuvõttes 53,8 mln eurot (ilma hinnangulise ekspordita), kasvades 27,0% võrra.

Sissejuhatus

Ülevaate tegemisel on kasutatud Eesti Statistikaameti (SA) lühiajastatistika andmeid ning ülevaade hõlmab ajaperioodi jaanuari algusest kuni märtsi lõpuni (I kvartalit) ehk 3 kuud. Ülevaates kajastatud hinnainfo põhineb *TNS Emori* andmetel. Piimatööstuse võrdluse korral toiduainetööstusega sisaldab toiduainetööstus lisaks toiduainete tootmisele ka joogitootmise andmeid. Piimatööstusena käsitletakse ülevaates kõiki piimatöötlemisettevõtteid, kelle põhitegevusala kood EMTAK 2008² kohaselt on C105:

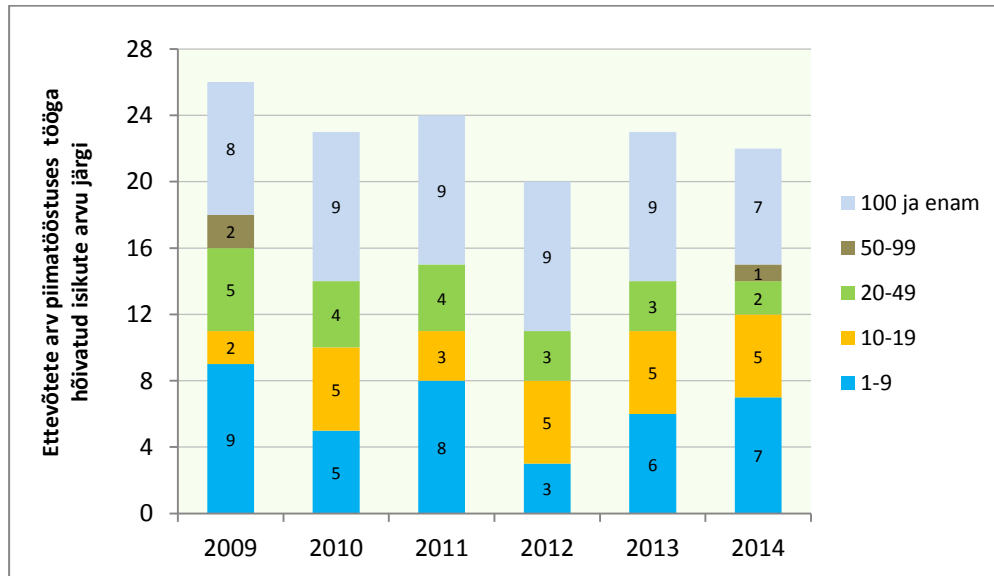
- värsket piima töötlemine, rõõsa koore tootmine; siia ei kuulu lehmatoorpiima, lamba, kitse, mära, eesli, kaameli jne toorpiima tootmine;
- juustu, sh vadakujuustu ja kohupiima tootmine (riivitud juust, sulatatud juust, sinihallitusjuust jm juustud);
- muude piimatoodete tootmine
 - piimapõhiste jookide tootmine;
 - kuiv või kontsentreeritud piima (magustatud või magustamata) tootmine;
 - tahke piima või koore tootmine;
 - või ja muude piimarasvade ning piimarasvavõidete tootmine;
 - jogurti tootmine;
 - fermenteeritud või hapendatud piima ja koore tootmine;
 - kaseiini ja laktoosi tootmine;
- jäätise jm söödava jää tootmine (nt sorbett); siia ei kuulu toidujää tootmine.

¹ Põllumajandussaadused ja toidukaupad on koondnomenklatuuri grupid 1-24

² Eesti Majanduse Tegevusalade Klassifikaator

Positsioon majanduses

SA lühiajastatistika andmetel tegutses Eestis 2014. aastal 3 kuu arvestuses keskmiselt 22 piimatöötlemisega tegelevat ettevõtet (juriidilist isikut), mida oli kokkuvõttes ühe ettevõtte võrra vähem kui 2013. aastal. Võrreldes aasta jagu varasema perioodiga, siis 2014. aastal 3 kuu jooksul vähenes 100 ja enam tööga hõivatud suurusgrupi ettevõtete arv kahe ja 20-49 tööga hõivatud suurusgrupi ettevõtete arv ühe võrra, suurenesid aga nii 1-9 ja 50-99 tööga hõivatud suurusgrupi ettevõtete arv, mõlemad ühe võrra (joonis 1).



Joonis 1. Ettevõtete arv piimatööstuses tööga hõivatud isikute arvu järgi 3 kuu põhjal 2009-2014. Allikas: SA

SA esialgsetel andmetel tootis piimatööstus 2014. aastal 3 kuu jooksul 89,8 mln euro väärtuses piimatooteid. Võrreldes varasemaga suurenes see 12,4%, peamisena mõjutas kasvu piimatoodete kogutoodangu tõus. Rahalisse väärtusesse ümberarvestatud piimatoodete toodangust moodustas 2014. aastal 3 kuu eksport 60%. PM (Põllumajandusministeeriumi) arvutustel moodustas piimatööstuse toodang 4,1% töötleva tööstuse- ja 25,6% toiduainetööstuse toodangu väärtusest. Piimatööstuse toodangu rahaline väärtus võrreldes töötleva- ja toiduainetööstuse poolt toodetavaga suurenes märgatavalt enam. Samas võib piimatööstuse toodangu väärtus rahaliselt veelgi suurem olla, kuna SA esialgne valim 3 kuu arvestuses oli 2014. aastal väiksem kui 2013. aastal.

Piimatööstus tootis SA andmetel 2014. aastal 3 kuu jooksul 56,2 tuh tonni piimatooteid, mida oli võrreldes varasemaga 1,3% enam. Ülekaalukalt suurima osa moodustas joogipiim 22,6 tuh tonni (tabel 1) ja 40%-lise osakaaluga piimatoodete kogutoodangust. Joogipiima toodang kasvas 4,6%. Järgmised piimatooted toodangumahult olid lehmapiimast valmistatud juust 10,3 tuh tonniga (-3,4%), hapendatud piimatooted 10,3 tuh tonniga (-6,1%), koor 6,4 tuh tonniga (-11,1%) jt. Muhulises plaanis on nii juustu, hapendatud piimatoodete kui ka koore toodang viimastel aastatel püsinud üpris stabiilsena ja suuri kõikumisi ei ole ette tulnud. Või toodang (2,4 tuh tonni) jõudis 2014. aastal võrreldes 2013. aastaga 3 kuu arvestuses taas kasvufaasi (+41,1%). Samas varasematel aastatel on või toodang olnud suurem. Või toodangu kasvu pöördumisele andis tõuke hüppeliselt suurenenud või eksport, kus ülekaalukalt peamiseks sihtriigiks oli Läti. Pikemaajalistest trendidest on tasapisi kasvanud eestlaste teadlikkus tervislikust toitumisest ning naturaalse või suurem kasutamine toiduvalmistamisel.

Tabel 1. Piimatööstuse 3 kuu toodang tootegrupiti 2008-2014, tuh tonni

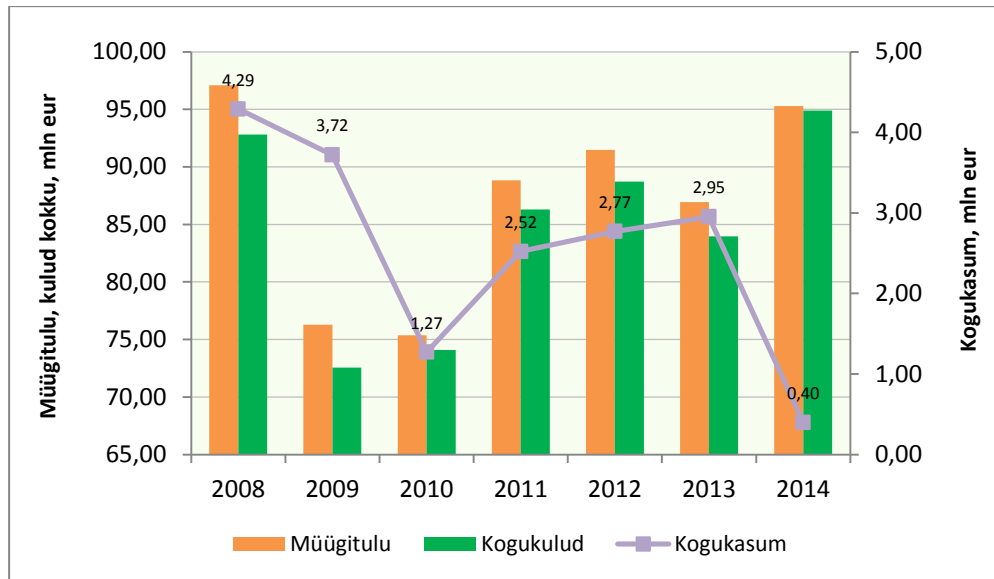
	2008	2009	2010	2011	2012	2013	2014
Piimatoodete toodang kokku	52,8	54,7	57,9	56,5	56,3	55,5	56,2
Joogipiim	20,8	21,1	24,5	22,5	22,2	21,6	22,6
Koor	6,0	6,0	7,3	6,8	5,3	7,2	6,4
Hapendatud piim (sh jogurt, joogijogurt, maitsestatud jogurt, kuumtöödeldud piim jm tooted)	8,7	9,0	9,9	9,7	9,8	9,8	9,2
Juust (lehmapiimast)	9,4	9,0	9,1	9,7	10,9	10,7	10,3
Kohupiim (sh kodujuust, toorjuust, kohuke, mozzarella ja vadakujuust)	3,9	3,5	3,8	4,4	4,7	4,5	4,7
Või (sh 82%, 80%-90% ja alla 80% rasvasisaldusega)	3,4	4,4	2,5	3,4	3,2	1,7	2,4
Pulbrid (sh koore- ja lõssipulber)*	0,6	1,7	0,8	0,0	0,2	0,0	0,6

Allikas: SA (*mittetäielikud andmed, osade andmete avaldamist ei võimalda andmekaitse põhimõte)

Majandusnäitajad

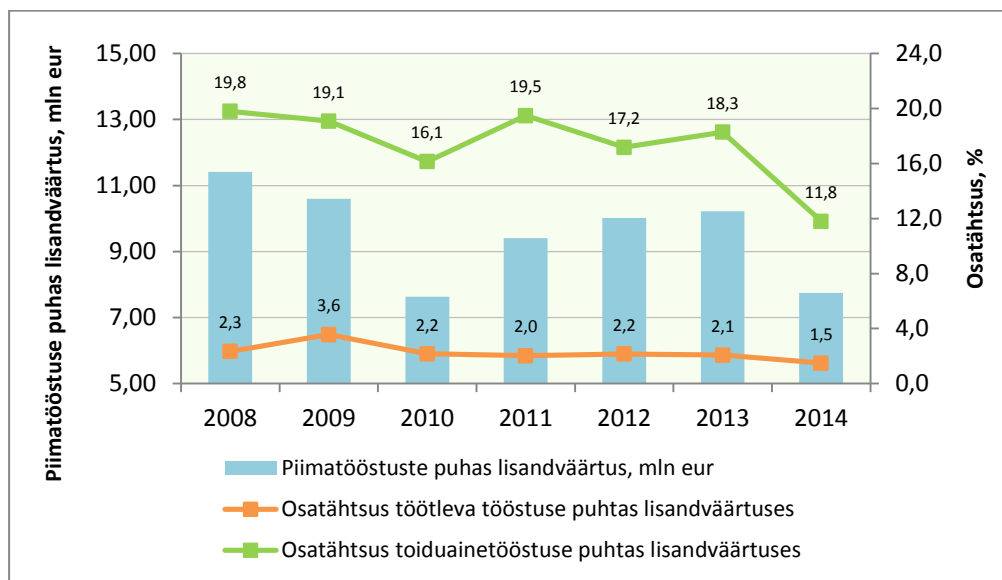
2014. aastal oli 3 kuu kokkuvõttes piimatööstuse müügitulu³ SA esialgsel andmel 95,3 mln eurot, mis võrreldes varasemaga oli ligi 10,0% suurem (joonis 2). Müügitulu kasvule aitas kaasa suurenenud tootmismahd ning veerandi võrra kasvanud eksport. Müügitulu märgatavale kasvule vaatamata jätkus kogukulude hoogne tõus, mis jõudis sisuliselt samale tasemele müügituluga. Piimatööstuse kogukulud olid 3 kuuga 2014. aastal 94,9 mln eurot ning suurenesid tervelt 13,0%. Kallinenud olid enamasti muutuvkuludest töötlemisprotsessis (töõjõukulud, energia kasutamine, tooraine hind, transpordikulud, toodete pakendamine jt). Piimatööstuse lõplik kogukasum 2014. aastal oli 3 kuuga esialgsel andmel kõigest 400 tuh eurot, mis jäi varasemast näitajast ligi 87,0% väiksemaks. Kohalikul turul valitseb tihe konkurents piimatoodete töötlemisega tegelevate tööstuste vahel, mis tähendab, et majanduslikult on edukamad reeglina need ettevõtted, kes suudavad oma toodangut lisaks siseturule ka väljaspool Eestit turustada.

³ Müügitulu – nii põhi- kui ka kõrvaltegevusena valmistatud toodete, osutatud teenuste ja edasimüügi eesmärgil soetatud kaupade müügist saadud või saadaolev tulu, mis ei hõlma käibemaksu ega aktsiise. Müügitulu võrdub saadud või saadaoleva tasuga ja seda arvestatakse tekkepõhiselt. Müügitulusse arvestatakse ka taara ja pakkematerjali maksumus. Müügitulu ei sisalda põhivara müügitulu; muud äritulu (põhivara likvideerimistulu, trahvi- ja viivisetulu, aruandeperioodil selgunud eelmiste aastate tulu, saadud annetused jms).



Joonis 2. Piimatööstuse müügitulu, kogukulud ja -kasum 3 kuuga 2008-2014. Allikas: SA

2014. aastal 3 kuuga loodi SA esialgsel andmelteel kogu piimatööstuse sektori kohta 7,8 mln euro (-24,1%) väärtuses puhast lisandväärtust⁴ (joonis 3). See moodustas 1,5% töötlevas tööstuses- ja 11,8% toiduainetööstuses loodud puhtast lisandväärtusest. Mõlemal juhul piimatööstuse puhata lisandväärtuse osatähtsus mainitud tööstuste lisandväärtuses vähenes, rohkem toiduainetööstusega võrreldes. Kui piimatööstuse puhas lisandväärtus vähenes vaadeldaval perioodil ligi veerandi jagu (kogukulude kasv oli kiirem kui müügitulu kasv, samuti suurenesid tööjõukulud), siis töötleva- ja toiduainetööstuse puhas lisandväärtus suurenes vastavalt 6,2% ja 17,5%.

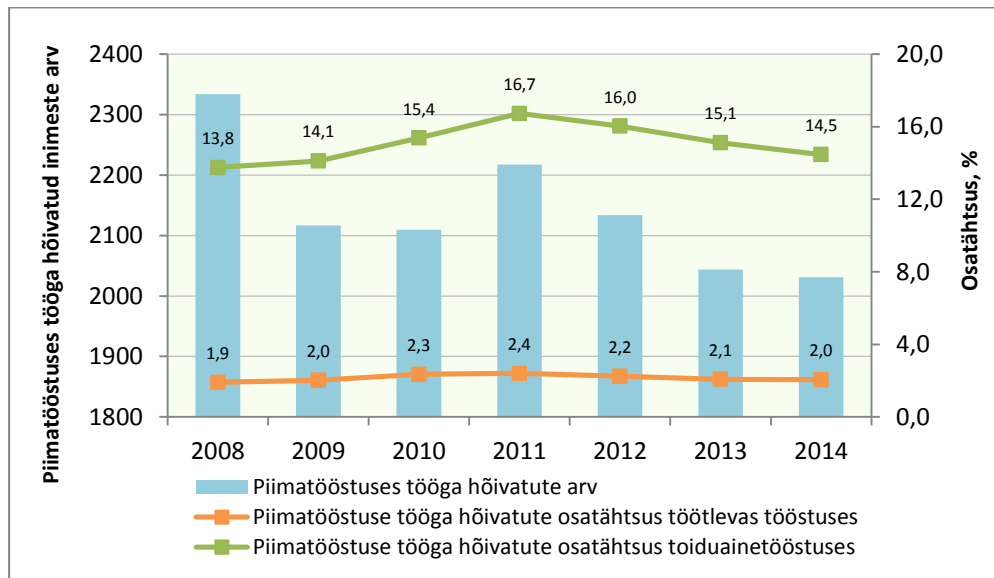


Joonis 3. Piimatööstus poolt loodud puhas lisandväärtus ja selle osatähtsus töötlevas- ja toiduainetööstuses 3 kuu pöhljal 2008-2014. Allikas: SA, PM arvutused

Piimatööstuses oli 2014. aastal 3 kuu jooksul keskmiselt 2031 inimest (joonis 4) tööga hõivatud, mida oli 0,6% vähem kui eelnenud aastal, seega oli antud näitaja püsitud suhteliselt

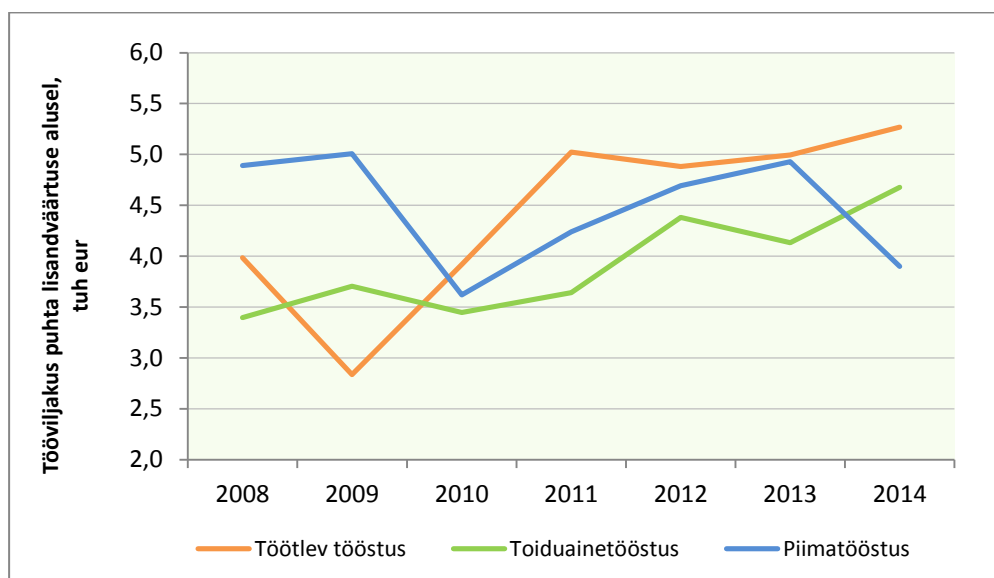
⁴ Puhas lisandväärtus = (müügitulu – kulud kokku) + tööjõukulud

samal tasemel varasemaga. Piimatööstuses tööga hõivatute osatähtsus töötlevas- ja toiduainetööstuses oli vastavalt 2,0% ja 14,5% ja oli vähesel määral vähenenud.



Joonis 4. Piimatööstuses keskmiselt tööga hõivatud inimeste arv ja selle osatähtsus töötlevas- ja toiduainetööstuses 3 kuu põhjal 2008-2014. Allikas: SA, PM arvutused

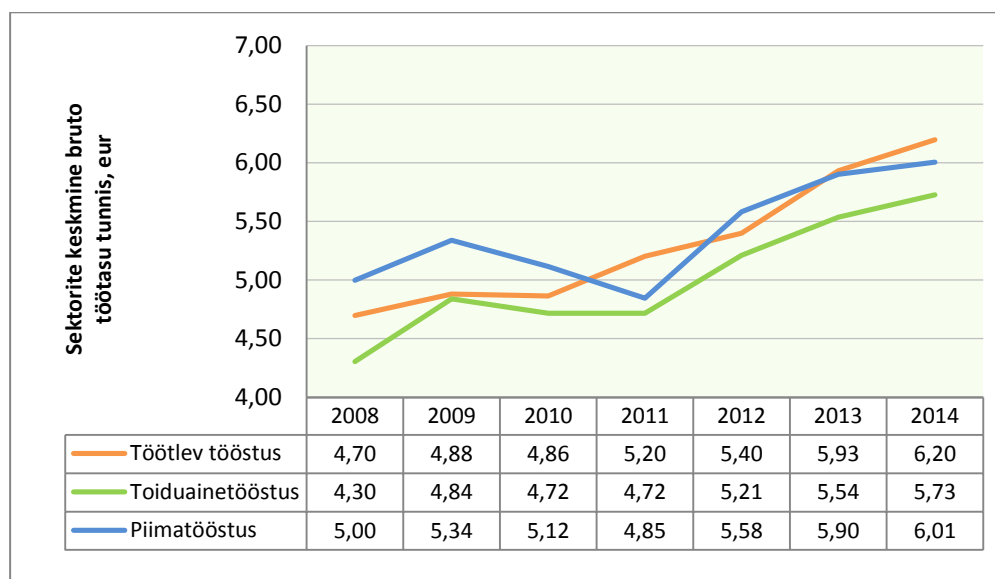
Puhta lisandväärtuse languse ja tööga hõivatute arvu vähenemise tulemusena oli ka 2014. aastal 3 kuu piimatööstuse tööviljakus⁵ ligi 21% väiksem (võrreldes 2013. aasta 3 kuuga), olles hõivatu kohta 3,9 tuh eurot (joonis 5). Tööviljakuse langust piimatöötlemissektoris mõjutas tööga hõivatute arvu vähenemine ning tööjõukulude suurenemine. Kui vaadata kokkuvõtvalt töötlevat- ja toiduainetööstust, siis erinevalt piimatööstusest nende tööviljakus puhta lisandväärtuse alusel arvestatuna suurenes.



Joonis 5. Tööviljakus puhta lisandväärtuse alusel 3 kuuga 2008-2014. Allikas: SA, PM arvutused

⁵ Tööviljakus = puhas lisandväärtus / tööga hõivatud inimeste arv

Piimatööstuse keskmine bruto töötasu oli *PM* arvutuste kohaselt 2014. aastal 3 kuu arvestuses 6,0 eurot tunnis⁶ (+1,8%) (joonis 6), olles väiksem kogu töötlevas tööstuses keskmiselt makstavast tunnitastust (6,2 eur/h) ja kõrgem toiduainetööstuses makstavast tunnitastust (5,7 eur/h).



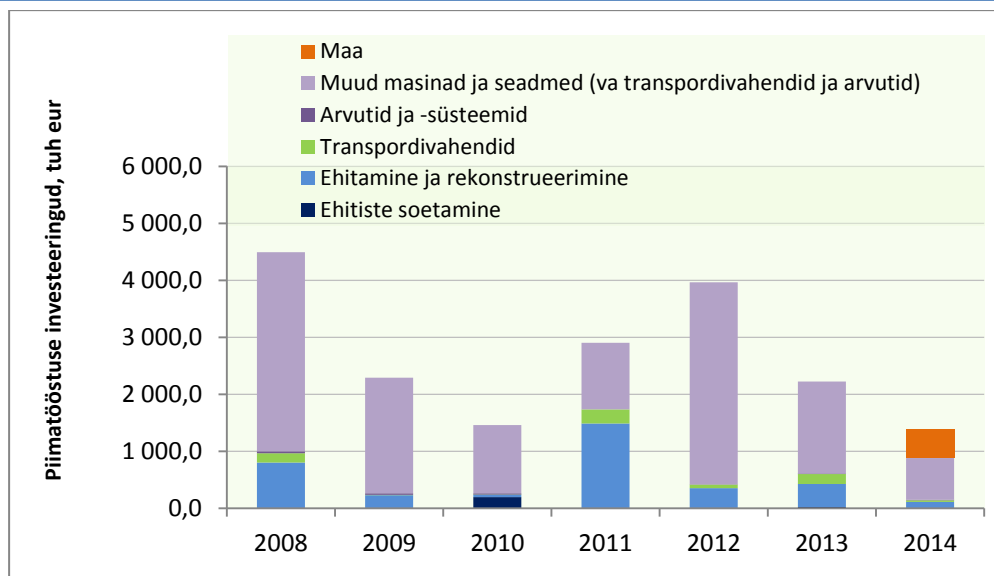
Joonis 6. Keskmine bruto töötasu tunnis 3 kuu põhjal 2008-2014. Allikas: SA, *PM* arvutused

Investeeringud

Piimatööstus on pidevalt olnud üks enim investeeringuid tegev toiduainetööstuse sektor. See on ajalooliselt välja kujunenud ning tuleneb tarbija pidevast nõudlusest väga kvaliteetsete ja innovaatiliste piimatoodete järgi. Samuti tingib seda äärmiselt tihe konkurents siseturul ning avatud maailmaturul osalemine erinevates regioonides.

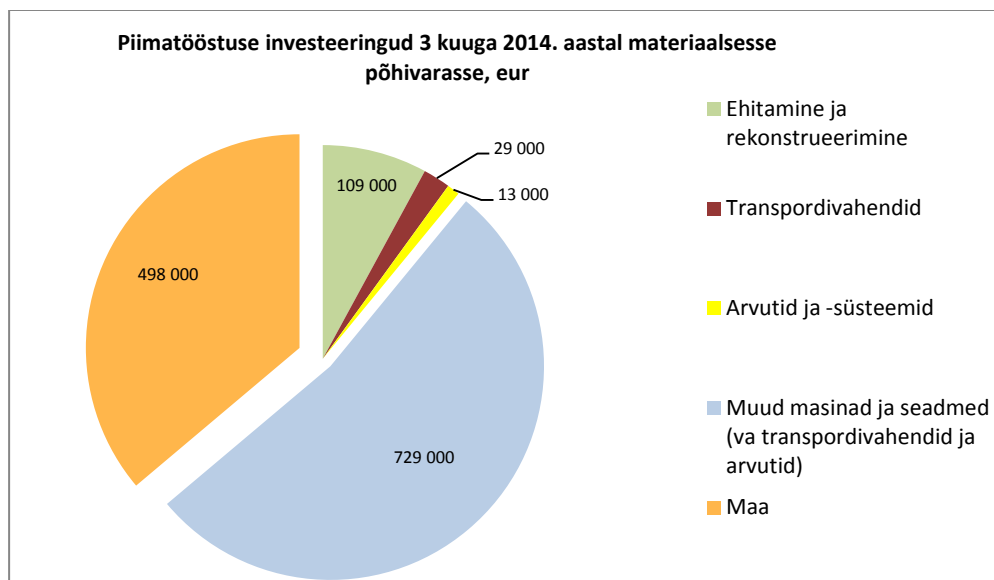
Kogukulude väga kiire kasv pidurdas oluliselt piimatööstuse investeeringuid materiaalsesse põhivarasse 3 kuu jooksul 2014. aastal, kuna antud summa vähenes eelmise aasta 3 kuuga võrreldes 38,1% ning jäi 1,38 mln euro suuruseks (joonis 7). Vaadates piimatööstuse investeerimismäära (investeeringute suhe puhtasse lisandväärtusesse), siis see on viimastel aastatel vähenenud, peamiselt puhta lisandväärtuse vähenemise ja tööjõukulude suurenemise tõttu. 2014. aastal 3 kuu põhjal oli piimatööstuse investeerimismäär 0,18; 2013. aastal 3 kuu põhjal aga 0,22.

⁶ Keskmine bruto töötasu tunnis = palk (bruto) / töötajate töötatud tunnid



Joonis 7. Piimatööstuse investeeringud materiaalsesse põhivarasse 3 kuuga 2008-2014. Allikas: SA

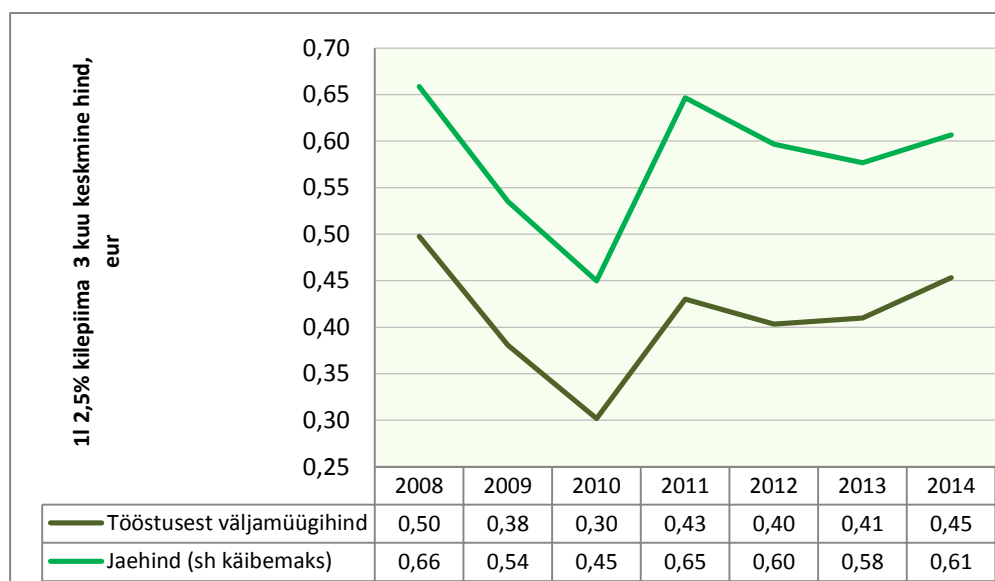
Suurimad investeeringud tehti 2014. aastal 3 esimese kuu jooksul jätkuvalt masinate ja seadmete (va transpordivahendid ja arvuti) soetamiseks, need moodustasid 729 tuhat eurot, mis oli ligi 53% koguinvesteeringute mahust (joonis 8). 2014. aasta I kvartalis tehti viimaste aastate lõikes üllatavalt suur investeering maa soetamiseks, ligi 500 tuhat eurot (36,0% koguinvesteeringutest). Ehitamisse ja rekonstrueerimisse suunati 109 tuhat eurot (8,0%), transpordivahenditesse 29 tuhat eurot (2,0%) ja arvutitesse ja -süsteemidesse 13 tuhat eurot (1,0%). Võrreldes omavahel viimase kahe aasta I kvartaliga, siis 2014. aastal vähenesid investeeringud ehitiste soetamisse ja rekonstrueerimisse, samuti transpordivahenditesse. Suurenesid jällegi masinate, seadmete ja arvutite ning maa ostmiseks.



Joonis 8. 3 kuuga tehtud investeeringute jaotumine piimatööstuses 2014. aastal. Allikas: SA

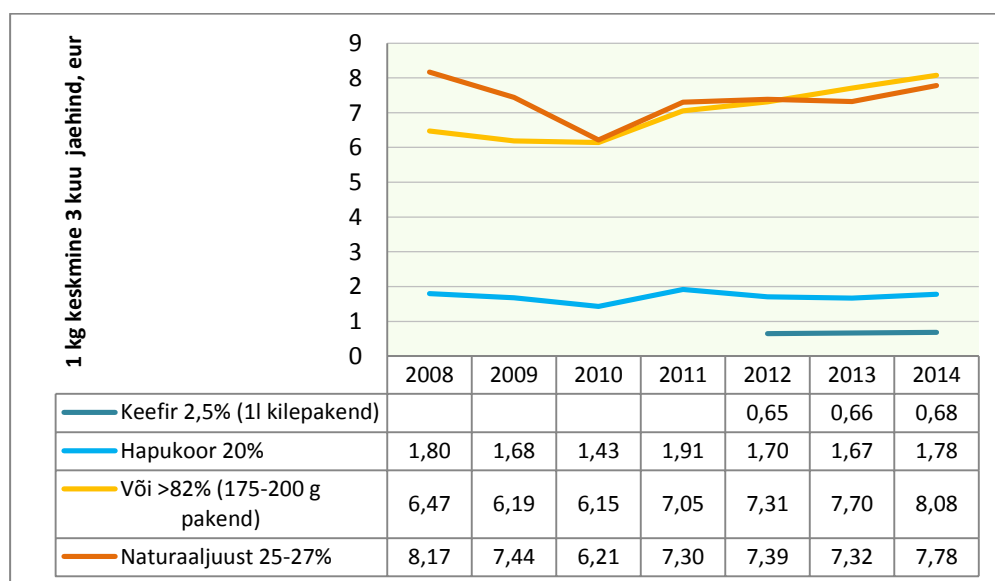
Hinnad

Emori andmetel oli 1l 2,5%-lise piima tööstusest keskmine väljamüügihind 2014. aasta 3 kuu arvetuses 0,45 eurot (+10,6%) ning 1l sama piima keskmine jaehind (koos käibemaksuga) 0,61 eurot (+5,2%) (joonis 9).



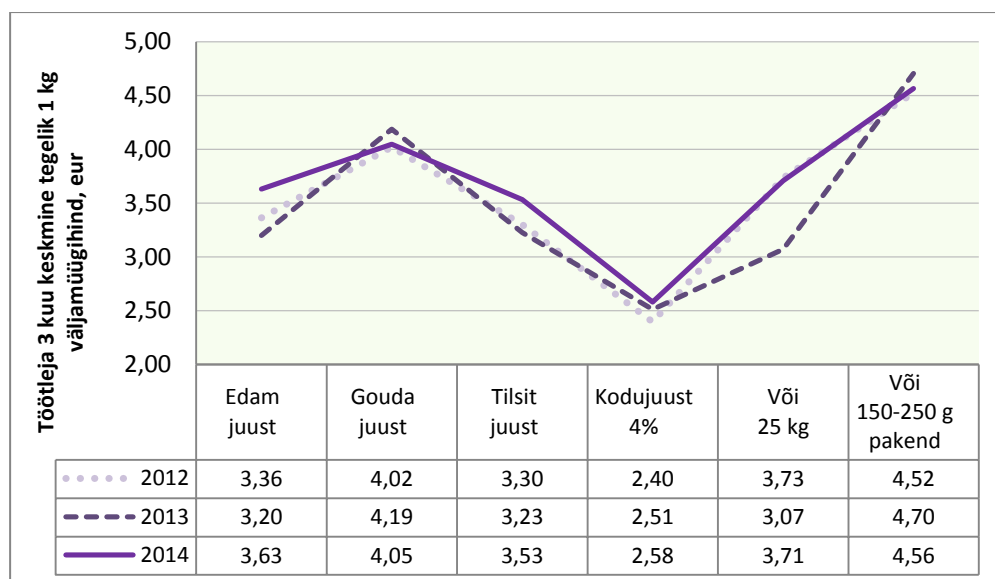
Joonis 9. 2,5%-lise piima tööstusest keskmine väljamüügihind võrreldes keskmise jaehinnaga 2008-2014 3 kuu kokkuvõttes. Allikas: Emor, PM arvutused

Erinevate piimatoodete jaehinnad olid 3 kuu arvestuses kõik kallinenud (joonis 10), seda tingis toorpiima kõrge kokkuostuhind ning tööstuste kasvanud kulud. Enim kallinesid I kvartalis 2014. aastal hapukoore keskmine hind, mis oli 1,78 eurot/kg (+6,4%) ning naturaaluustu keskmine jaehind, mis oli 7,78 eur/kg (+6,3%). 82%-lise või keskmine jaehind oli 8,08 eurot/kg (+4,9%) ja kilepakendis keefir maksis 0,68 eurot/l (+2,5%).



Joonis 10. Piimatoodete 3 kuu keskmised jaehinnad 2008-2014. Allikas: Emor, PM arvutused

2014. aastal oli töötleva tegelik keskmine väljamüügihind juustude puhul järgmine: Edam 3,63 eurot/kg (+13,4%), Gouda 4,05 eurot/kg (-3,3%) ja Tilsit 3,53 eurot/kg (+9,5%). 4%-lise kodujuustu töötleva tegelik keskmine väljamüügihind oli 2,58 eurot/kg (+2,8%), 25 kg võiil 3,71 eurot/kg (+20,7%) ja väikepakendis võiil 4,56 eurot/kg (-3,0%) (joonis 11).



Joonis 11. Juustude ja või töötleva 3 kuu keskmine tegelik väljamüügihind 2012-2014. Allikas: Emor, PM arvutused

Eksport

SA esialgsete andmetel oli piima- ja piimatoodete ekspordikäibe suuruseks 2014. aastal 3 kuu kokkuvõttes 53,8 mln eurot (ilma hinnangulise ekspordita), mis kasvas sellele eelnenud aastaga võrreldes 27,0%. Jätkuvalt oli suurenenud toorpiima väljavedu – mahult 5,6%. 3 kuu jooksul viidi välja 46,1 mln tonni toorpiima, millest 87% läks Leetu. Piima- ja piimatoodete ekspordiväärtus kogu põllumajandussaaduste ja toidukaupade⁷ väljaveos oli võrreldes varasemaga oluliselt suurem, moodustades 19,7%-lise osa. Põhjalikumalt piima- ja piimatoodete ekspordi ja ka impordi kohta saab uurida Põllumajandusministeeriumi kodulehelt:

(<http://www.agri.ee/et/eesmargid-tegevused/pollumajandus-ja-toiduturg/statistika/tahtsamate-pollumajandustoodete>).

⁷ Põllumajandussaadused ja toidukaubad on koondnomenklatuuri grupid 1-24

Tabel 2. Piimatööstuse koondandmed 3 kuu põhjal

	2013 3 kuud	2014 3 kuud	Muutus (%)
Positsioon majanduses			
Ettevõtete arv (juriidiline isik)	23	22	-4,3
Piimatöötlemissektori toodang, tuh tonni	55,5	56,2	+1,3
Piimatöötlemissektori toodangu osatähtsus töötlevas tööstuses, %	3,7	4,1	+0,4 pp
Piimatöötlemissektori toodangu osatähtsus toiduainetööstuses, %	24,8	25,6	+0,8 pp
Majandusnäitajad			
Keskmine tööga hõivatute arv piimatööstuses	2043	2031	-0,6
Piimatööstuse müügitulu, mln eurot	86,9	95,3	+9,6
Piimatööstuse kogukulud, mln eurot	84,0	94,9	+13,0
Piimatööstuse kogukasum, mln eurot	3,0	0,4	-86,6
Piimatööstuse puhas lisandväärtus, mln eurot	10,2	7,8	-24,1
Piimatööstuse tööviljakus puhta lisandväärtuse alusel, tuh eurot	4,9	3,9	-21,0
Piimatööstuse keskmine bruto töötasu tunnis, eurot	5,9	6,0	+1,8
Investeeringud materiaalsesse põhivarasse kokku, mln eurot	2,23	1,38	-38,1
Keskmine tööstusest väljamüügihind			
2,5%-line piim kiles, eurot liiter	0,41	0,45	+10,6
Või väikepakendis, eurot kilogramm	4,70	4,56	-3,0
Keskmine jaehind (käibemaksuga)			
2,5%-line piim kiles, eurot liiter	0,58	0,61	+5,2
Naturaaljuust 25-27%, eurot kilogramm	7,32	7,78	+6,3
Või >82%, eurot kilogramm	7,70	8,08	+4,9

Piima tootmine

	2013 3 kuud	2014 3 kuud	Muutus (%)
Piimatoodang, tuh tonni	179,7	200,0	+10,2
Realiseeritud piim naturaalkaalus, tuh tonni	168,8	184,3	+9,2
Keskmine piimatoodang lehma kohta, kilogrammi	1838	2019	+9,9
Toorpiima keskmine kokkuostuhind			
Euroopa Liidus, eurot tonn	355,8	398,3	+12,0
Eestis, eurot tonn	325,6	399,9	+22,8
Lätis, eurot tonn	292,1	347,3	+18,9
Leedus, eurot tonn	303,9	365,5	+20,3
Soomes, eurot tonn	444,9	477,8	+7,4

kasvas
 vähenes
 pp - protsendipunkt