

## Puu- ja köögivilja töötleva tööstuse 2014. aasta I kvartali ülevaade

### Lühikokkuvõte

- Puu- ja köögiviljatööstus tootis 2014. aasta esimeses kvartalis üle 14 mln € väärtuses toodangut, millest ~40% eksporditi.
- Vaatamata ekspordi ~20%le vähenemisele puu- ja köögivilja tootvate ettevõtete müügitulu kasvas. Puu- ja köögivilja töötlevate ettevõtete müügitulu oli 2014. aasta esimeses kvartalis oli 17,6 mln eurot, kasvades aastases võrdluses 7,8%.
- Tööjõupuudusest tingitud palgasurve ning suurenenud kulutused toorainele tõstsid puu- ja köögiviljatööstuse kulusid 8,2%. 2014. aastal olid puu- ja köögiviljatööstuse kulud 16,3 mln eurot.
- Kasumi kasv aeglustus. Puu- ja köögiviljatööstuse kogukasum oli 2014. aasta esimeses kvartalis 1,3 mln eurot, mida oli vaid 2,8% rohkem kui eelmisel aastal samal perioodil.
- Puu- ja köögiviljatööstuses loodi 2014. aasta esimeses kvartalis 3,3 mln eurot puhast lisandväärtust, mida oli 6,0% rohkem kui eelmisel aastal sama ajal.
- Tööhõive kasv ületas oluliselt lisandväärtuse kasvu, mille tulemusel jäi tööviljakus madalaks. Puu- ja köögiviljatööstuses loodi 2014. aasta esimeses kvartalis 5,2 tuhat eurot lisandväärtust töötaja kohta ehk 9,3% vähem võrreldes eelmise aasta sama perioodiga.

### Sissejuhatus

Ülevaates käsitletakse puu- ja köögiviljatööstuse ettevõtetena järgmisi ettevõtteid:

- ✓ kartuli töötlemise ja säilitamisega tegelevad ettevõtted
  - koorimine
  - kartulikrõpsude tootmine
  - kartulijahu ja – pulbri tootmine
  - eeltöödeldud külmutatud kartuli tootmine
- ✓ puu- ja köögiviljamahla tootvad ettevõtted
- ✓ puu- ja köögiviljatooteid valmistavad ettevõtted
  - peamiselt puu- ja köögiviljast valmistatud toidu tootmine
  - puu- ja köögiviljade külmutamine ja kuivatamine
  - džemmide, marmelaadide ja želeede tootmine

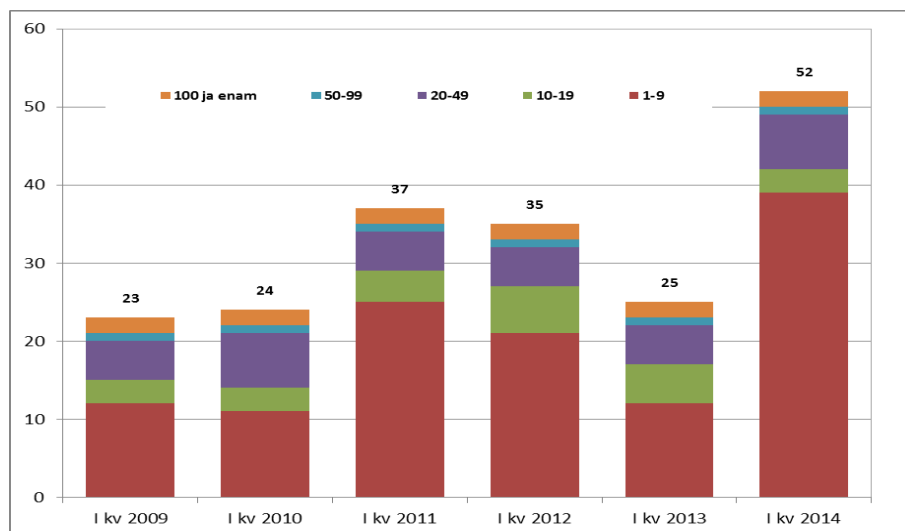
Vaadeldud on puu- ja köögiviljatööstuste positsiooni majanduses, olulisemaid majandusnäitajaid, investeeringuid, puu- ja köögivilja tootja- ning jaehindu ning põgusalt on puudutatud ka puu- ja köögiviljatööstuste väliskaubandust. Ülevaate tegemisel on kasutatud Eesti Statistikaameti (SA) lühiajastatistika andmeid.

### Positsioon majanduses

SA lühiajastatistika andmetel oli puu- ja köögivilja töötlevas tööstuses 2014. aasta esimese kvartali keskmine tegutsevate ettevõtete (juriidiliste isikute) arv 52, suurenedes eelmise aasta

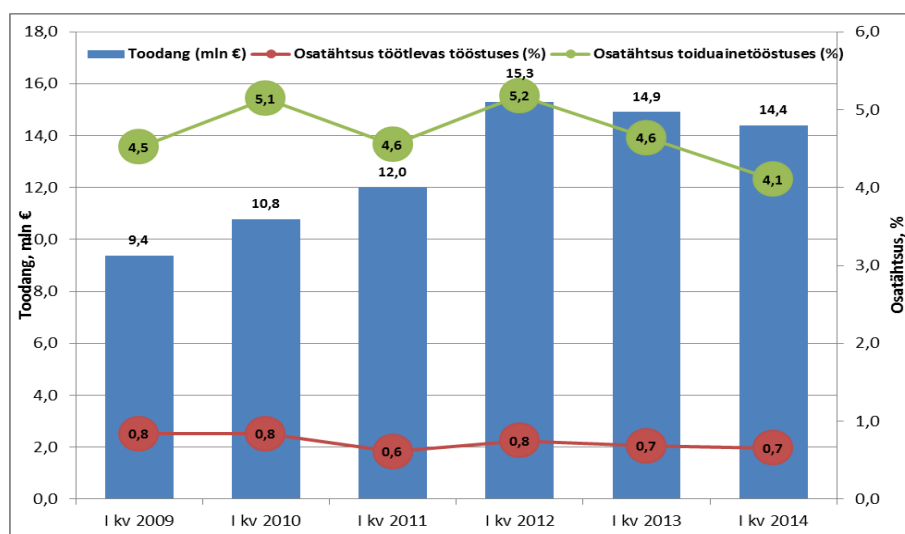
sama ajaga võrreldes üle kahe korra. Eestis on ettevõtlusega alustamine suhteliselt lihtne ja see muudab ettevõtete arvu kõikuvaks. Vaatamata suurele ettevõtete arvule annavad kolm suuremat tööstust ~60% puu- ja köögivilja tööstuste müügitulust.

Suurusgrupiti (tööga hõivatud isikute<sup>1</sup> arvu järgi) oli puu- ja köögivilja töötlevas tööstuses kõige enam alla 10 töötajaga nn mikroettevõtteid – 39, moodustades 75% kogu ettevõtete arvust. Tihedas toiduainetööstuste konkurentsisis on just mikroettevõtted kõige tundlikumad, mis avaldub ettevõtete arvu suures muutumises. Samal ajal on mikroettevõtted oma väiksuse tõttu kõige paindlikumad ja suurettevõtetega võrreldes on neil lihtsam oma tegevusala vajaduse korral vahetada. Teiste suurusgruppide ettevõtete arv on stabiilsem.



**Joonis 1.** Puu- ja köögivilja töötleva tööstuse ettevõtete arv tööga hõivatud isikute arvu järgi  
*Allikas: SA*

SA lühiajastatistika andmetel toodeti 2014. aasta esimeses kvartalis puu- ja köögivilja töötlevate ettevõtete poolt kokku 14,4 mln euro eest toodangut, millest 40% eksporditi. Puu- ja köögivilja töötleva tööstuse toodang moodustas 2014. aasta esimeses kvartalis 4,1% toiduainetööstuse ning 0,7% töötleva tööstuse toodangust.



**Joonis 2.** Puu- ja köögiviljatööstuse toodang (mln €), osatähtsus töötlevas ja toiduainetööstuses (%)

<sup>1</sup> Kõik ettevõttes töötavad isikud, olenemata tööandaja pikkusest

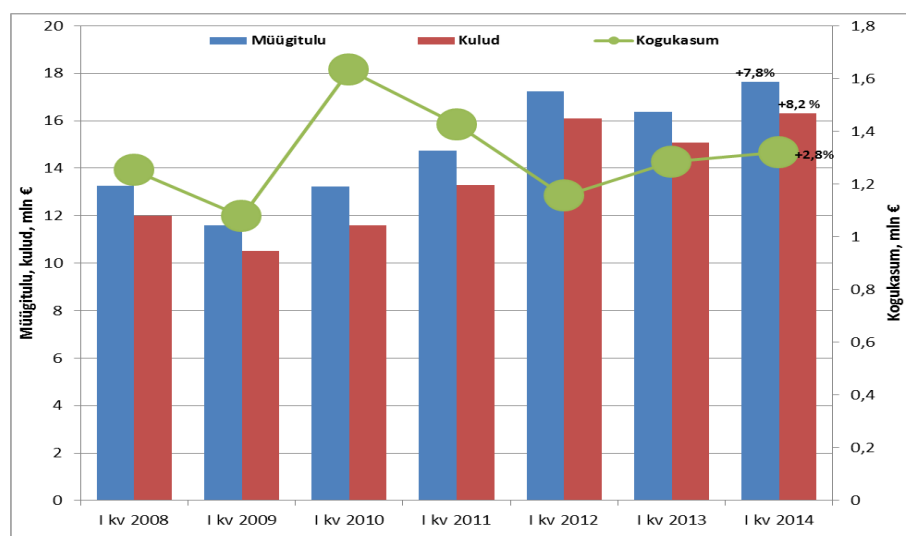
Allikas: SA, PM arvutused

## Majandusnäitajad

Vaatamata ekspordi ~20%le vähenemisele puu- ja köögivilja tootvate ettevõtete müügitulu kasvas. Puu- ja köögivilja töötlevate ettevõtete **müügitulu** oli 2014. aasta esimeses kvartalis 17,6 mln eurot, kasvades aastases võrdluses 7,8%. Palkade kasvu tulemusel tarbijate kindlustunne paranes ja sellest tulenevalt suurenes sisenõudlus. Sisenõudluse kasv oli piisav, et kompenseerida vähenevat välisõudlust. Puu- ja köögivilja töötleva tööstuse müügitulu moodustas 2014. aasta esimeses kvartalis 4,2% toiduaine- ning 0,7% töötleva tööstuse müügitulust.

Puu- ja köögivilja töötleva tööstuse kulud 2014. aasta esimeses kvartalis kasvasid. Puu- ja köögivilja töötlevate ettevõtete 2014. aasta esimese kvartali **kulud** olid 16,3 mln eurot ehk 8,2% suuremad kui eelmisel aastal samal ajal. Suure osa (~12%) kuludest moodustas tööjõukulu ning sellest tulenevalt andis olulisema osa kulude suurenemisse tööjõukulude kasv. Lisaks tööjõule suurenesid ka kulutused energiale ja toorainele.

Kulud kasvasid müügitulust kiiremini ja selle tulemusel aeglustus ettevõtete kasumi kasv. 2014. aasta esimeses kvartalis oli puu ja köögivilja töötlevate ettevõtete **kogukasum** 1,3 mln eurot, mida oli vaid 2,8% rohkem kui eelmisel aastal samal ajal. Puu- ja köögivilja töötleva tööstuse kogukasum moodustas 2014. aasta esimeses kvartalis 7,6% toiduaine- ning 0,9% töötleva tööstuse kogukasumist.

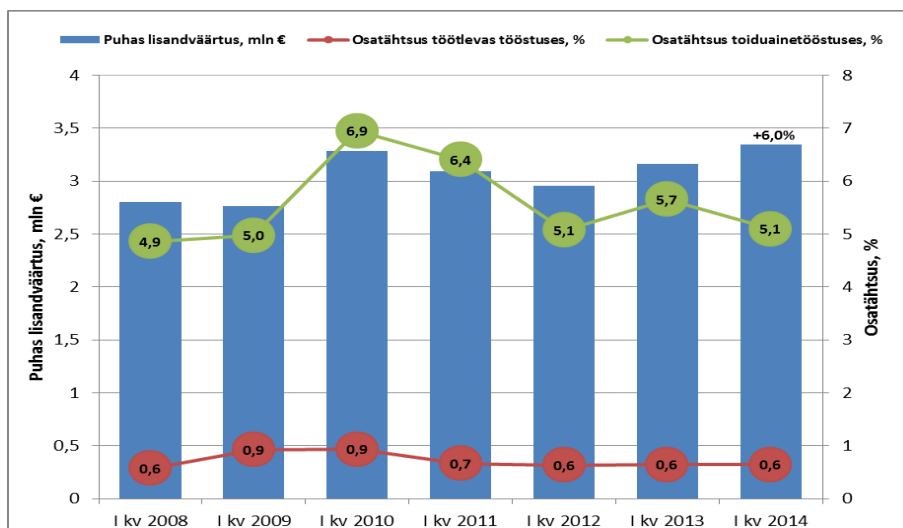


Joonis 3. Puu- ja köögiviljatööstuse müügitulu, kulud, kogukasum (mln €)

Allikas: SA

Puu- ja köögiviljatööstuste poolt 2014. aasta esimeses kvartalis loodud puhas lisandväärtus<sup>2</sup> oli esialgsel andmel 3,3 mln eurot, suurenedes eelmise aasta sama ajaga võrreldes 6,0%. Puu- ja köögiviljatööstus annab 5,1% toiduaine- ning vaid 0,6% töötleva tööstuse puhtast lisandväärtusest.

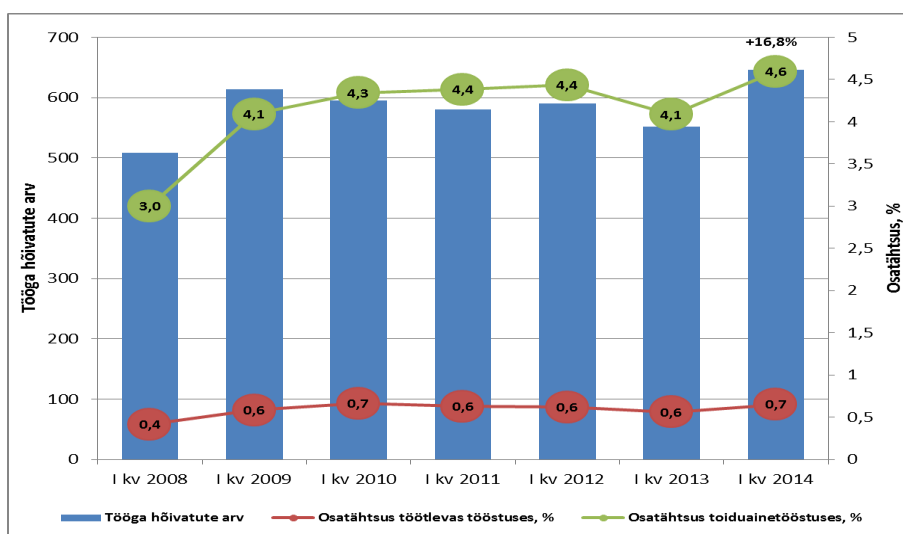
<sup>2</sup> Puhas lisandväärtus = kogukasum (-kahjum) + tööjõukulud



**Joonis 4.** Puu- ja köögiviljatööstuses loodud puhas lisandväärtus (mln €), osatähtsus töötlevas ja toiduainetööstuses (%)

Allikas: SA

Puu- ja köögivilja töötlevate ettevõtete lisandumine suurendas tööhõivet. SA esialgsel andmel oli 2014. aasta esimeses kvartalis puu- ja köögivilja töötlevates ettevõtetes töga hõivatud keskmiselt 645 inimest, mida oli 93 inimese võrra (+16,8%) rohkem kui eelneval aastal samal ajal. Puu- ja köögiviljatööstuses tegutseb keskmiselt 4,6% toiduainetööstuses ning 0,7% töötlevas tööstuses hõivatud inimestest.

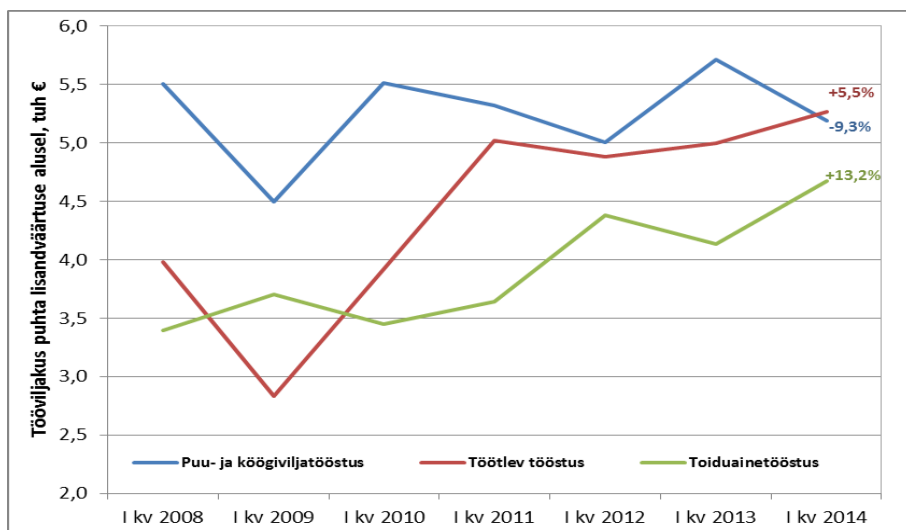


**Joonis 5.** Tööga hõivatute arv puu- ja köögiviljatööstuses, osatähtsus toiduaine- ja töötlevas tööstuses (%)

Allikas: SA

Tööhõive kasv ületas oluliselt lisandväärtuse kasvu, mille tulemusel **tööviljakus**<sup>3</sup> langes. Puu- ja köögiviljatööstuses loodi 2014. aasta esimeses kvartalis 5,2 tuhat eurot lisandväärtust töötaja kohta ehk 9,3% vähem võrreldes eelmise aasta sama perioodiga. Puu- ja köögiviljatööstuses oli tööviljakus küll kõrgem toiduainetööstuse tegevusalade keskmisest (+10,9%), kuid jäi alla töötleva tööstuse keskmisele (-1,5%).

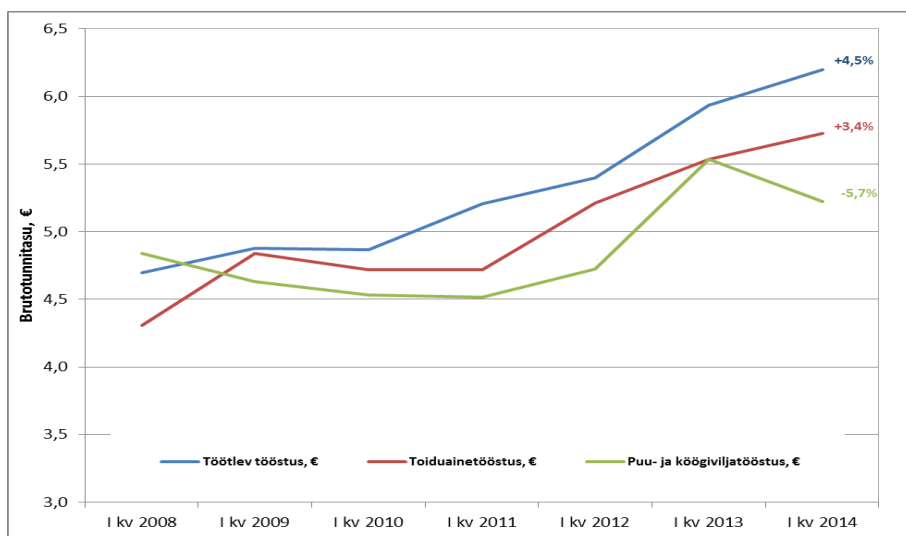
<sup>3</sup> Tööviljakus = puhas lisandväärtus/ tööga hõivatud inimeste arv



**Joonis 6.** Töviljakus puhta lisandväärtuse alusel (tuh €)

Allikas: SA, PM arvutused

Puu- ja köögiviljatööstuse keskmine brutotunnitasu<sup>4</sup> 2014. aasta esimeses kvartalis langes ning jäi madalamaks nii toiduainetööstuse kui ka töötleva tööstuse tegevusalade keskmisest vastavalt 9% ja 16%. Puu- ja köögiviljatööstuse keskmine brutotunnitasu 2014. aasta esimeses kvartalis oli 5,2 eurot, mida oli 5,7% vähem kui eelneval aastal samal ajal.



**Joonis 7.** Keskmine brutotunnitasu (€)

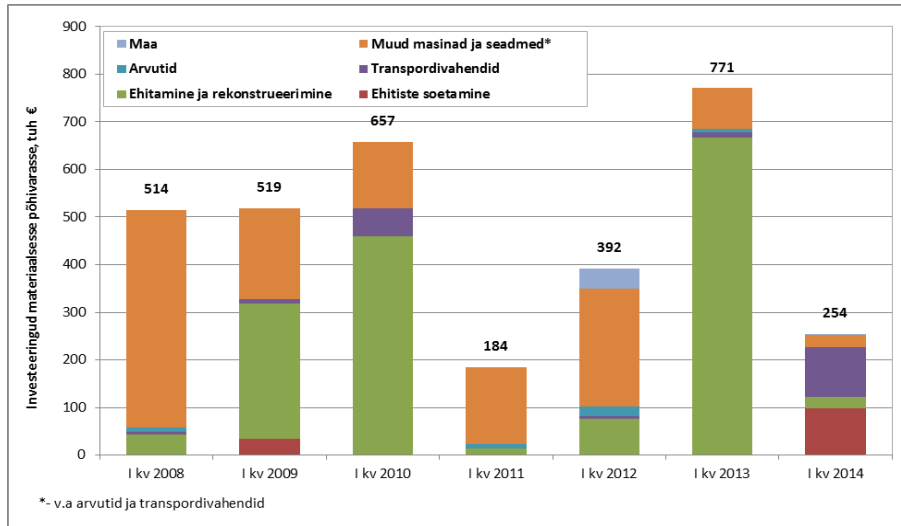
Allikas: SA, PM arvutused

## Investeeringud

Tugev konkurents sunnib tootma efektiivsemalt ning klientide järjest kasvavad vajadused ja kvaliteedinõuded nõuavad ettevõtelt uute tehnoloogiate kasutuselevõttu, paindlikkust, suuremat tootlikkust ning innovaatilisust. Sellest tulenevalt on väga oluline jätkuv investeerimine tootmistehnoloogias moderniseerimisse.

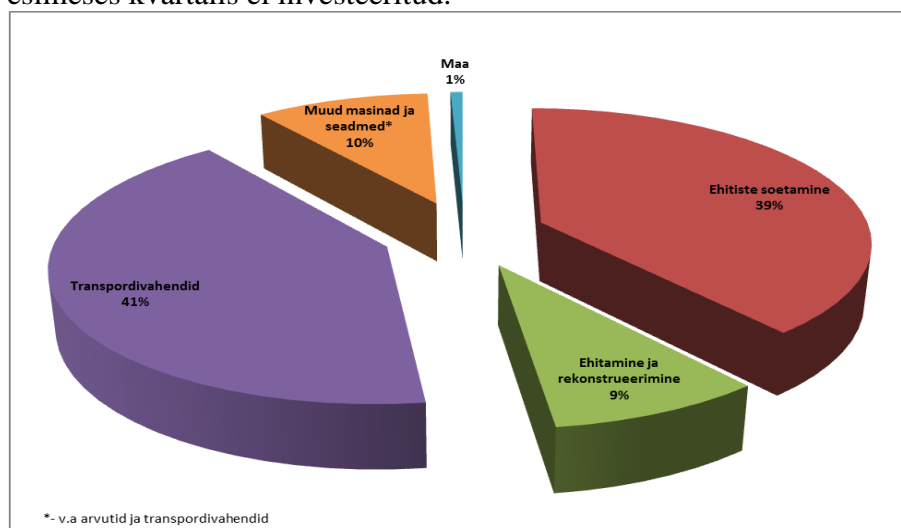
<sup>4</sup> Brutotunnitasu = palgakulu/ töötatud tunnid

Puu- ja köögivilja töötlevad ettevõtted investeerisid materiaalsesse põhivarasse 2014. aasta esimese kvartaliga 254 tuhat eurot ehk üle kolme korra (-516 tuhat euro) vähem kui eelmisel aastal samal ajal. Ettevõtete kasumi kasvu pidurdumine vähendas investeerimisaktiivsust. Samuti oli investeeringuid pidurdavaks teguriks Eesti oluliste kaubanduspartnerite - Soome, Rootsi ja Venemaa tagasihoidlikust majanduskasvust tekkinud ebakindlus, mis viis välisnõudluse vähenemiseni.



**Joonis 8.** Puu- ja köögiviljatööstuse investeeringud materiaalsesse põhivarasse (tuh €)  
Allikas: SA

Kõige rohkem investeeris puu- ja köögiviljatööstus 2014. aasta esimeses kvartalis transpordivahenditesse, kokku 105,7 tuhat euro, mis moodustas kogu materiaalsesse põhivarasse tehtud investeeringutest 41%. Vähem investeeriti ehitiste soetamisse (98,8 tuhat euro), muudesse masinatesse ja seadmetesse (v.a arvutid ja transpordivahendid) (25,0 tuhat euro), ehitamisse ja rekonstrueerimisse (23,0 tuhat euro) ning maasse (1,8 tuhat euro). Arvutitesse 2014. aasta esimeses kvartalis ei investeeritud.

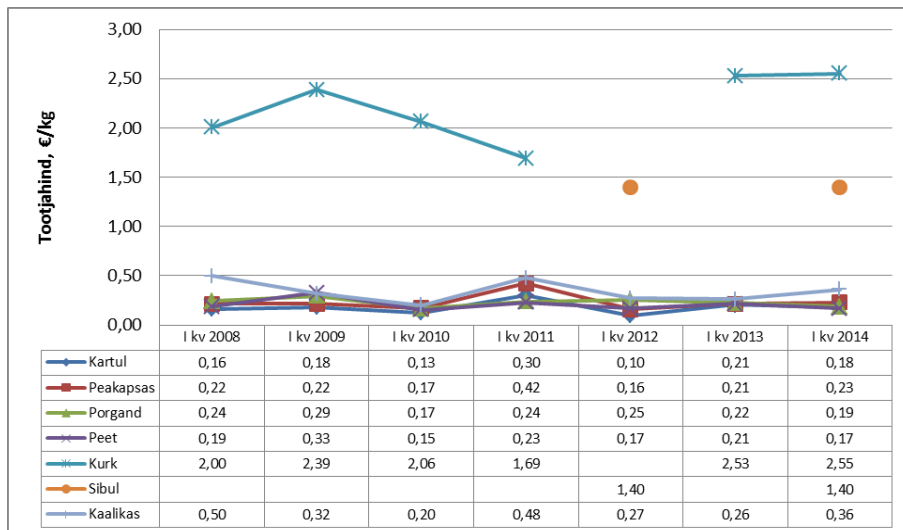


**Joonis 9.** Investeeringute jaotumine puu- ja köögiviljatööstuses 2014. aasta I kvartal (%)  
Allikas: SA

Võrreldes eelmise aasta sama ajaga suurenesid kõige enam investeeringud ehitiste soetamisse (+99 tuhat euro). Kõige enam vähenesid sama ajaperioodi investeeringud ehitamisse ja rekonstrueerimisse – 644 tuhat eurot.

## Hinnad

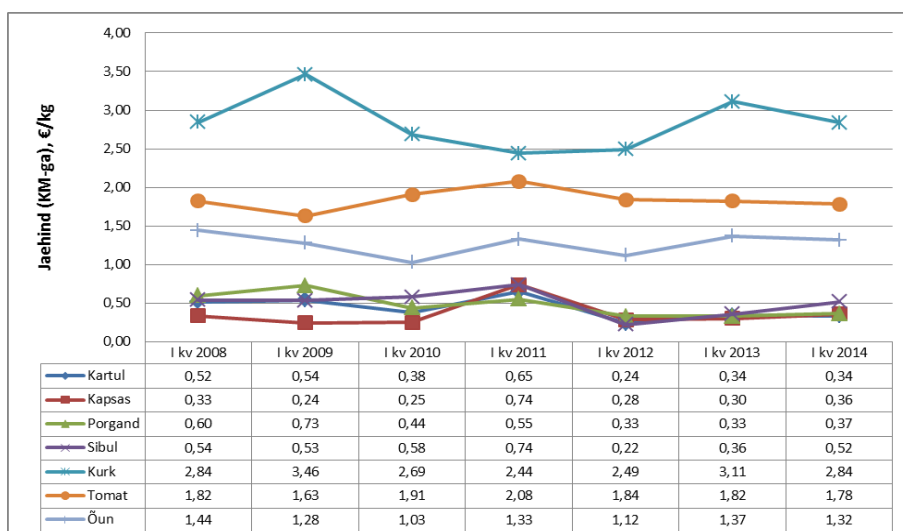
Köögivilja hind sõltub nii saagist kui ka naaberturgudel toimuvast. Kui võrrelda 2014. aasta esimese kvartali keskmist tootjahinda eelmise aasta sama ajaga, siis tõusis kõige rohkem kaalika hind – 41%. Tootjahind kallines ka kapsal (+6,2%) ja kurgil (+0,8%). Mõnede köögiviljade tootjahinnad ka langesid. Peedi keskmine tootjahind oli 21,9%, porgandil 16,4% ning kartulil 12,9% madalam kui eelmisel aastal samal ajal.



**Joonis 10.** Köögivilja, kartuli ja õuna tootjahinnad, €/kg

Allikas: EKI, TNS Emor

Jaekaubanduses toimusid samuti hinnamuutused. Võrreldes eelneva aasta sama ajaga kallines 2014. aasta esimeses kvartalis kõige enam mugulsibul – 44,4%. Hinna kasvu toetas vilets kodumaine sibulasaak ja sisse veetavate sibulate mullusest kõrgem hind. Lisaks kallines ka kapsa (+18,9%) ja porgandi (+27,4%) jaehind. Eelmise aasta sama ajaga võrreldes odavnes kõige enam kurk - 8,7%. Õuna, tomati ja kartuli hinnalangus jäi tagasihoidlikumaks.



**Joonis 11.** Köögivilja, kartuli ja õuna jaehinnad (käibemaksuga), €/kg

Allikas: EKI, TNS Emor

## Kaubandus

SA esialgsetel andmetel eksportis puu- ja köögiviljatööstus 2014. aasta esimeses kvartalis ~7,1 miljoni euro väärtuses toodangut, mida oli ~20% vähem kui eelneval aastal samal ajal. Ekspordi osatähtsus toodangus langes 8 protsendipunkti 2013. aasta sama ajaga võrreldes.

Võrreldes teiste toiduainetööstuse tegevusaladega veavad puu- ja köögiviljatööstused Eestist vähe oma toodangut välja. 2014. aasta esimeses kvartalis moodustas puu- ja köögiviljatööstuse eksport 4,1% toiduainetööstuse ning 0,7% töötleva tööstuse toodangu väljaveost.

Täpsemalt on võimalik lugeda puu- ja köögivilja kaubavahetuse kohta Põllumajandusministeeriumi kodulehelt (<http://www.agri.ee/et/eesmargid-tegevused/pollumajandus-ja-toiduturg/statistika/tahtsamate-pollumajandustoote>).

**Tabel 1.** Puu- ja köögiviljatööstuse koondandmed

	I kv 2013	I kv 2014	Muutus (%)
<b><i>Positsioon majanduses</i></b>			
Ettevõtete arv	25	52	+108
Toodangu väärtus, mln €	14,9	14,4	-3,5
Puu- ja köögiviljatööstuse toodangu osatähtsus (%)			
...toiduainetööstuses	4,6	4,1	-0,5pp
..töötlevas tööstuses	0,7	0,7	-
<b><i>Majandustegevuse näitajad**</i></b>			
Müügitulu, mln €	16,4	17,6	+7,8
Kulud, mln €	15,1	16,3	+8,2
Kogukasum, mln €	1,28	1,32	+2,8
Puhas lisandväärtus, mln €	3,2	3,3	+6,0
Puu- ja köögiviljatööstuse lisandväärtuse osakaal (%)			
... toiduainetööstuses	5,7	5,1	-0,6pp
.. töötlevas tööstuses	0,6	0,6	-
Töövõljalikus lisandväärtuse alusel, tuh €	5,7	5,2	-9,3
Tööga hõivatute arv puu- ja köögiviljatööstuses	552	645	+16,8
Keskmine brutotunnitasu, €	5,5	5,2	-5,7
<b><i>Investeeringud</i></b>			
Investeeringud materiaalsesse põhivarasse, tuh €	771	254	-67,0
...ehitiste soetamine	0	99	-
...ehitamine ja rekonstrueerimine	667	23	-96,6
...transpordivahendid	11	106	+892,2
...arvutid	8	0	-100
...muud masinad ja seadmed	85	25	-70,4
...maa	0	2	-
pp- protsendipunkti			
	suurenenud		
	vähenenud		