



Eesti piimatöötlemise sektori 2015. aasta üheksa kuu ülevaade

Lühikokkuvõte

- Statistikaameti esialgsetel andmetel vähenes piimatoodang 9 kuuga 5%, lehmade arv samuti 5%. Töötleva tööstuse poolt toodetud piimatoodete toodang püsis eelnenud aastaga siiski samal tasemel (2015 155,6 tuh t; 2014 154,9 tuh t), kuna toorpiima realiseerimine ja eksport olid mahult vastavalt 2,8% ja 19,6% väiksemad. Samuti vähenes imporditud piimatoodete kogus 5,7%.
- Odav toorpiim oli peamiseks piimatööstuse majandusnäitajaid mõjutavaks teguriks, tänu millele polnud mitmed näitajad varasema perioodiga võrreldes langenud.
- Piimatööstuse müügitulu vähenes esialgsetel andmetel 16,6% ja oli 9 kuuga 257,4 mln eurot. Sektori kogukulud vähenesid 19,2% ja olid 238,5 mln euro suurused. Kogukasumi suurus oli 18,9 mln eurot (lühiajastatistika andmete põhjal kogutav kogukasum ei ole puhaskasum, viimase puhul on andmed detailsemad ja numbriline väärtus erineb oluliselt).
- Rahaliselt vähenes piimatoodete toodangu väärtus 15,2% ja piima ja piimatoodete ekspordi väärtus 34,9%.
- Piimatööstus investeeris materiaalsesse põhivarasse ehk tehnoloogia- ja tootearendusse 7,9 mln eurot, mida oli 30,3% enam.

Sissejuhatus

Ülevaate tegemisel on kasutatud Eesti Statistikaameti (SA) lühiajastatistika andmeid ning ülevaate statistilised andmed hõlmavad 9 kuulist (kolme esimese kvartali pikkust) ajaperioodi. Ülevaates esitatud piimatoodete hinnainfo põhineb AS TNS Emori kogutavatel vaatlusandmetel. Piimatööstuse võrdluse korral toiduainetööstusega sisaldab toiduainetööstuse sektor lisaks toiduainete tootmisele ka joogitootmise andmeid.

Piimatöötlemise sektori statistilisi näitajaid tõlgendades tuleb arvestada, et valimisse kuulub erineva tegevusvaldkonna ettevõtjaid sh ettevõtjad, kes ei tegele ise toorpiima kokkuostu ja esmase töötlemisega. Seega on antud ülevaates käsitletud sektori näitajad kõigi valimisse kuuluvate ettevõtjate keskmised ja ei pruugi kajastada kõigi sektori osapoolte olukorda võrdset, vaid näitavad valimi statistilist üldistust. Üksikute ettevõtjate näitajad võivad ülevaates presenteeritud keskmisest teinekord oluliselt erineda.



Piimatööstusena üldistatuna käsitletakse antud ülevaates piimatöötlemise sektori ettevõtteid, kelle põhitegevusala kood EMTAK 2008¹ kohaselt on C105:

- värsket piima töötlemine, röösa koore tootmine; siia ei kuulu lehmatorpiima, lamba, kitse jne torpiima tootmine;
- juustu, sh vadakujuustu ja kohupiima tootmine (riivitud juust, sulatatud juust, sinihallitusjuust jm juustud);
- muude piimatoodete tootmine
 - piimapõhiste jookide tootmine;
 - kuiv või kontsentreeritud piima tootmine;
 - tahke piima või koore tootmine;
 - või ja muude piimarasvade ning piimarasvavõiete tootmine;
 - jogurti tootmine;
 - fermenteeritud või hapendatud piima ja koore tootmine;
 - kaseiini ja laktoosi tootmine;
- jäätise jm söödava jää tootmine (nt sorbett); siia ei kuulu toidujää tootmine.

Positsioon majanduses

Piimatöötlemise sektori moodustavad Eestis ligikaudu 25 töötlemisettevõtet ja talu, millest suurtööstuse (tööga hõivatud 100 või rohkem inimest) osakaal on 20%.

Piimatoodete toodangu rahalise väärtuse vähenemine on jätkunud. Piimatööstus tootis 2015. aastal 9 kuuga esialgsetel andmetel 227,9 mln euro väärtuses piimatootmeid, mida oli 15,2% vähem kui 2014. aastal samal ajal. Viimane selline suurem langus toimus 2009. aasta kriisi ajal, kui toodangu rahaline väärtus langes ligi 20%. Maaeluministeeriumi arvutustel moodustas piimatööstuse toodang 3,3% töötleva tööstuse ja 21,7% toiduainetööstuse toodangu väärtusest. Piimatööstuse osakaal langes nii töötleva tööstuse kui toiduainetööstusega võrreldes vastavalt 0,6 ja 2,4 protsendipunkti.

Piimatoodang vähenes 9 kuuga 5%, lehmade arv samuti 5% ning tootjate arv 10%. 2015. aastal lüpsid 92,2 tuhat lehma 9 kuuga 582,5 tuhat tonni piima, millest realiseeriti 542,7 tuhat tonni (93,2% toodangust). Piima 2015. aasta 9 kuu keskmine kokkuostuhind langes Eestis võrreldes aasta varasema perioodiga 32,4%, mis on Euroopa Liidu liikmesriikide hulgas üks suurimaid langusi. Samuti vähenes oluliselt piima ja piimatoodete eksport, mille väärtus 9 kuuga langes 34,9%, ekspordi rahaline väärtus oli 102,0 mln eurot. Jätkuvalt kestab sektoris ebakindel ning majanduslikult keeruline olukord.

Kohalik töötlev tööstus tootis 9 kuuga 155,6 tuh tonni piimatootmeid (tabel 1), mida oli võrreldes eelnenud aastaga 0,5% enam. Varasemalt enam suunati toodangut ekspordi vähenemise arvelt siseturule, mille nõudlus piimatoodete osas on püsinud tugev. Toodangu mahult kasvas võrreldes

¹ Eesti Majanduse Tegevusalade Klassifikaator



varasemaga joogipiima (+5,3%), juustu (+12,0%), või (+11,8%) ja kohupiima (+1,4%) toodang, vähenes koore (-14,9%) ja hapendatud piimatoodete (-4,4%) toodang.

Tabel 1. Piimatööstuse toodang tootegrupiti 2009–2015 9 kuud, tuhat tonni

	2009	2010	2011	2012	2013	2014	2015
piimatoodete toodang kokku	152,7	164,7	157,2	149,7	153,6	154,9	155,6
joogipiim	65,6	71,6	67,0	64,1	64,7	67,3	70,9
koor	21,0	24,1	20,9	19,7	23,9	20,8	17,7
hapendatud piimatooted (sh jogurt, joogijogurt, maitsestatud jogurt, kuumtöödeldud piim jm tooted)	28,5	32,6	32,0	30,2	29,8	29,4	28,1
juust lehmapiimast (värske või laagerdatud juust)	17,3	16,3	16,7	18,7	18,7	15,8	17,7
kohupiim (hõlmab kohupiima, kodujuustu, toorjuustu, kohukest, <i>mozzarella</i> 't ja vadakujuustu)	10,4	12,3	13,4	13,5	13,9	14,0	14,2
või ja muud piimarasvatooted (82% või ekvivalendina)	6,1	4,5	5,0	3,3	2,6	3,4	3,8
lõssipulber *	3,8	3,3	2,2	0,2	0,0	4,2	3,2

Allikas: Statistikaamet, Maaeluministeeriumi arvutused, andmed 8.12.2015 seisuga

(* mittetäielikud andmed, osade aastate lõssipulbri toodangu täielike andmete avaldamist ei võimalda andmekaitse põhimõtte)

Tootmiskvootide kadumine aprillist 2015, Venemaa sanktsioonide kehtestamine 2014. aasta augustist ja Hiina impordi vähenemine on Euroopa piimaturu viinud ületootmisesse. Euroopa Komisjoni poolt kogutavate piimanduse andmete järgi toodeti ELis 9 kuuga enam 1,5% toorpiima, 2,6% võid, 6,9% lõssipulbrit, 1,6% koort, ja 0,6% juustu kui aasta varem samal perioodil. Joogipiima toodang langes 1,9% ja hapendatud piimatoodete oma 1,2%. Suurenes või (+9,0%) ja lõssipulbri (+10,0%) eksport EList, vähenes juustu (-5,0%) väljavedu. Eeldatakse, et ELi piimatoodang kasvab jätkuvalt, seda aga aeglasemas tempos kui seni. ÜRO toidu- ja põllumajandusorganisatsiooni (FAO) prognooside kohaselt on maailma piimatoodangu kasv aeglustunud, kuid nõudlus piimatoodete järgi kasvab kiiremas tempos kui reaalne toodang ning praegused laovarud ei ole nõudluse tempot arvestades piisavad. Piima kokkuostuhinna paranemist 2016. aasta esimeses pooles ette näha ei ole, kuigi madalam piima hind aitab kaasa täiendavale tarbimisele ning prognoositakse piimatoodete üha suuremat nõudlust järjest jõukamaks muutuvates arengumaades.

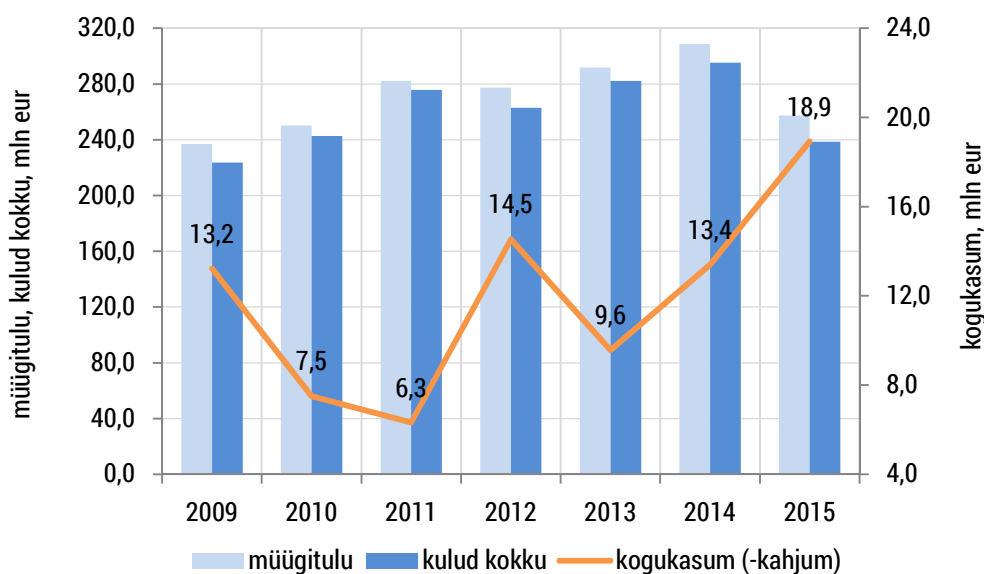
Majandusnäitajad

Piimanduses oli 2014. aasta ülisoodne, seda kuni Venemaa sanktsioonide kehtestamiseni. Eelnev edukas aasta mõjub suure kontrastina 2015. aasta tulemustele ning suuresti muutus ka varasem turuolukord, kus Venemaa näol kadus oluline piimatoodete kaubanduspartner ning ELis kadusid tootmiskvoodid.



SA lühiajastatistika andmetel vähenes piimatööstuse müügitulu 16,6%, olles 2015. aasta 9 kuu kokkuvõttes 257,4 mln euro suurune (joonis 1). Sektori kogukulud vähenesid 19,2%, peamiselt tooraine madala hinna ja sektori enda kärbeta tulemusena ning olid 238,5 mln euro suurused.

Piimatööstuse kogukasumi² (tegemist ei ole sektori puhaskasumiga) suurus oli 18,9 mln eurot. Kuna lühiajastatistikaga leitav kogukasum on oma olemuselt lihtsam statistikaarvutus, siis ei võeta selle puhul arvesse kõiki sektori lõplikke kulusid ning see erineb oluliselt aastastatistika raames kogutavast puhaskasumist, numbriliselt võib erinevus olla kordades.



Joonis 1. Piimatööstuse müügitulu, kogukulud ja kogukasum 2009–2015 9 kuud

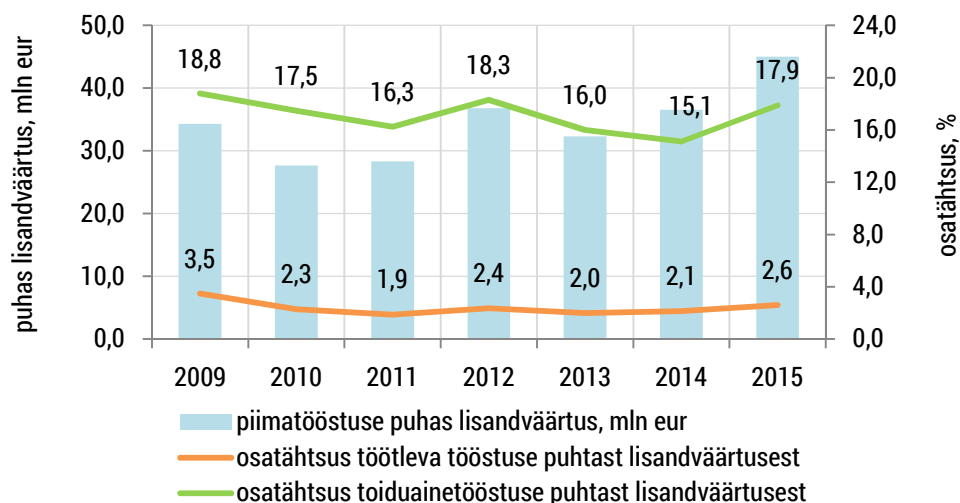
Allikas: Statistikaamet, andmed 8.12.2015 seisuga

2015. aasta 9 kuu kokkuvõttes oli piimatööstuse puhas lisandväärtus³ 45,0 mln eurot (+23,1%). Kasv tulenes peamiselt sektori kogukasumi tõusust, kuna kogukulud olid võrreldes müügituluga väiksemad. Sektori tööjõukulud kasvasid aastaga ligi 13% ja olid 26,1 mln euro suurused. Piimatööstuse puhas lisandväärtus moodustas 2,6% töötleva tööstuse ja 17,9% toiduainetööstuse puhtast lisandväärtusest (joonis 2). Mõlema nimetatud sektori puhta lisandväärtusega võrreldes piimatööstuse osakaal varasema aasta kontekstis suurenes.

² Kogukasum = (müügitulu – kulud kokku)

Puhaskasum (-kahjum) – aruandeaasta kõigi tulu- ja kulusummade vahe

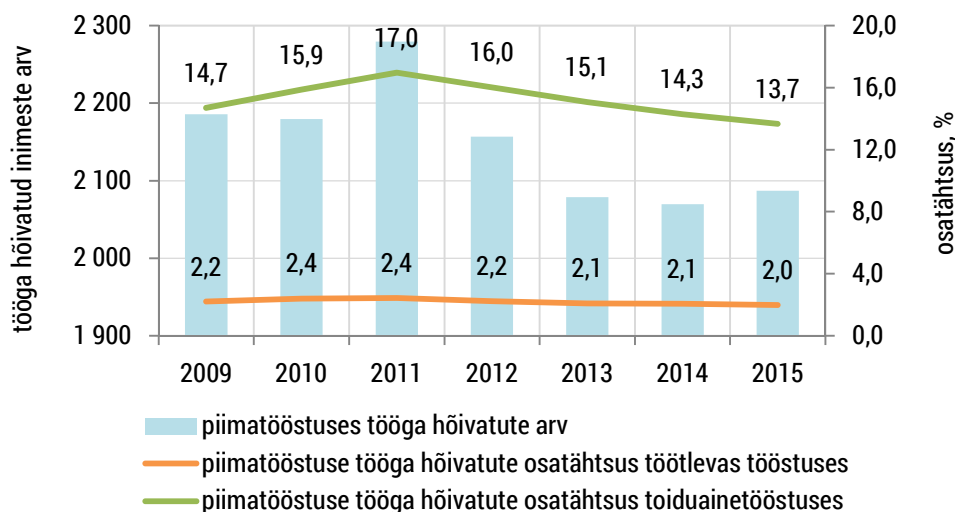
³ Puhas lisandväärtus = (müügitulu – kulud kokku) + tööjõukulud



Joonis 2. Piimatööstuse puhas lisandväärtus ja selle osatähtsus töötleva- ja toiduainetööstuses 2009–2015 9 kuud

Allikas: Statistikaamet, Maaeluministeeriumi arvutused, andmed 8.12.2015 seisuga

Piimatööstuses oli 2015. aastal 9 kuu kokkuvõttes tööga keskmiselt hõivatud 2087 inimest, mida oli 0,8% rohkem kui eelneval aastal (joonis 3). Piimatööstuse hõivatute osatähtsus töötleva ja toiduainetööstuse sektoriga võrreldes vähenes ja oli vastavalt 2,0% ja 13,7%.

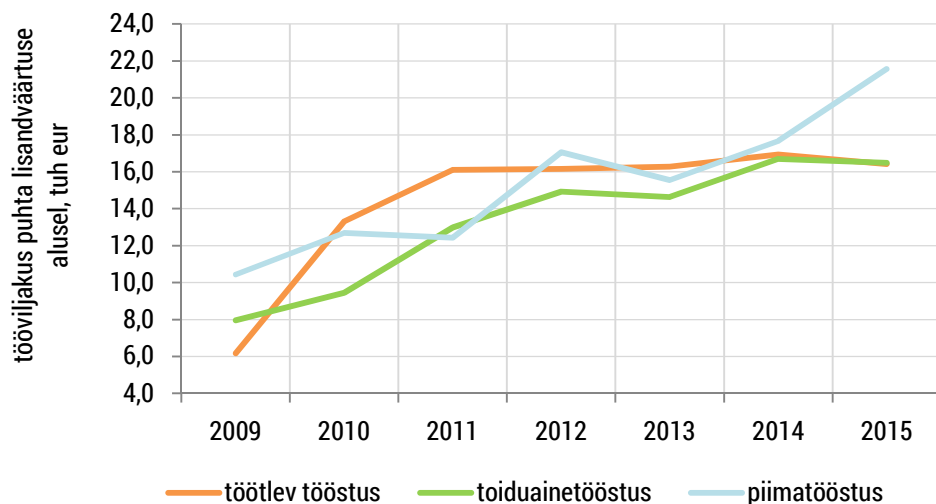


Joonis 3. Piimatööstuses keskmiselt tööga hõivatud inimeste arv ja selle osatähtsus töötleva- ja toiduainetööstuses 2009–2015 9 kuud.

Allikas: Statistikaamet, Maaeluministeeriumi arvutused, andmed 8.12.2015 seisuga

Piimatööstuse tööviljakus⁴ kasvas 22,1% ja oli töötaja kohta 21,6 tuhat eurot (joonis 4). Tööviljakuse kasvu mõjutas sektori kogukasumi suurenemine antud perioodi jooksul.

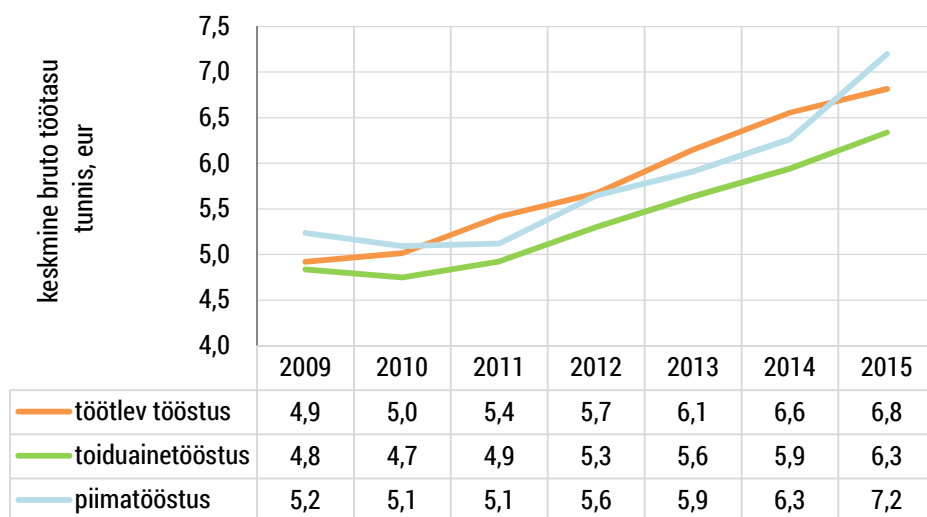
⁴ Tööviljakus = puhas lisandväärtus / tööga hõivatud inimeste arv



Joonis 4. Töviljakus puhta lisandväärtuse alusel 2009–2015 9 kuud

Allikas: Statistikaamet, Maaeluministeeriumi arvutused, andmed 8.12.2015 seisuga

Maaeluministeeriumi arvutuste kohaselt oli piimatööstuse keskmine brutotöötasu 2015. aastal 9 kuuga 7,2 eurot tunnis ning kasvas 14,3% (joonis 5). Piimatööstuse töötasu võrreldes töötleva- ja toiduainetööstusega püsis jätkuvalt kõrgem, seda vaatamata piimatööstuses tööga hõivatute arvu mittevähendamisele ja 2,2% võrra vähem töötatud tundide arvule. Tervikuna on aga keskmine brutotöötasu sektorites järjepidevalt kasvanud.

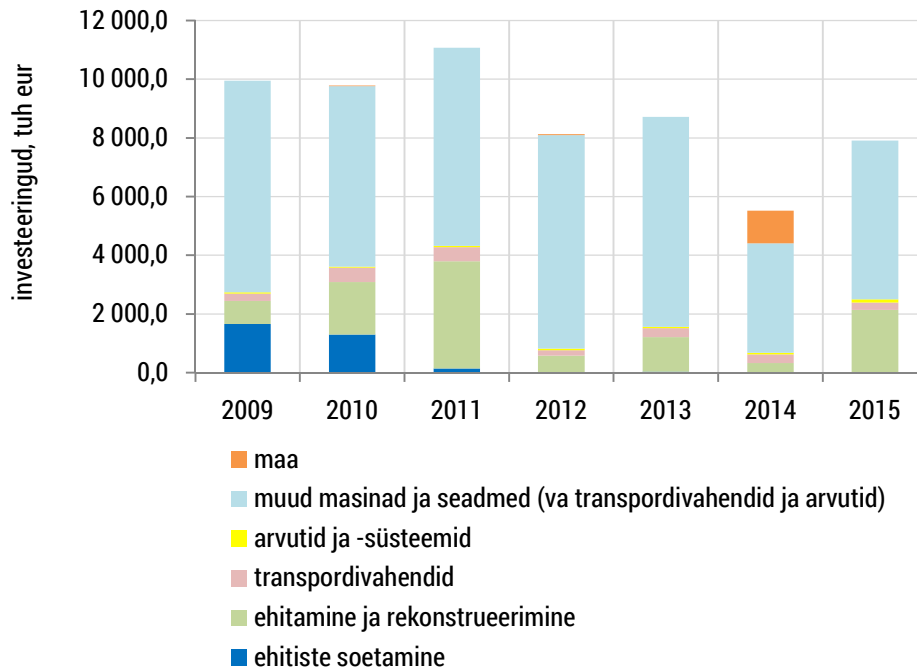


Joonis 5. Keskmine brutotöötasu tunnis 2009–2015 9 kuud

Allikas: Statistikaamet, Maaeluministeeriumi arvutused, andmed 8.12.2015 seisuga

Investeeringud

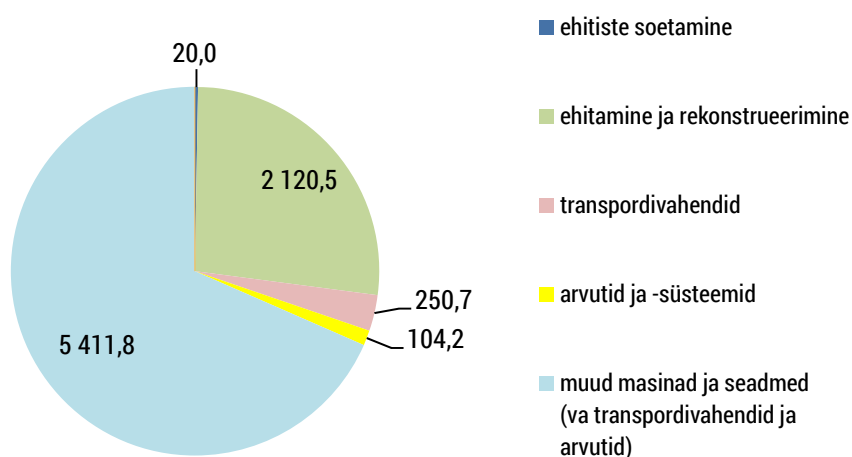
Piimatööstus investeeris materiaalsesse põhivarasse ehk tehnoloogia- ja tootearendusse 2015. aastal 9 kuuga 7,9 mln eurot, mida oli 30,3% eelmisest aastast enam (joonis 6).



Joonis 6. Piimatööstuse investeeringud materiaalsesse põhivarasse 2009–2015 9 kuud.

Allikas: Statistikaamet, Maaeluministeeriumi arvutused, andmed 8.12.2015 seisuga

Enim investeeriti masinatesse ja seadmetesse (va transpordivahendid ja arvutid), seda 5,4 mln euro väärtuses (joonis 7). Ehitamise ja rekonstrueerimise tarbeks kulutati 2,1 mln eurot, arvutitesse ja -süsteemidesse investeeriti 104,2 tuhat eurot, transpordivahenditesse 250,7 tuhat eurot ning ehitiste soetamiseks 20,0 tuhat eurot.



Joonis 7. Piimatööstuse investeeringud 2015. aastal 9 kuuga, tuhat eurot.

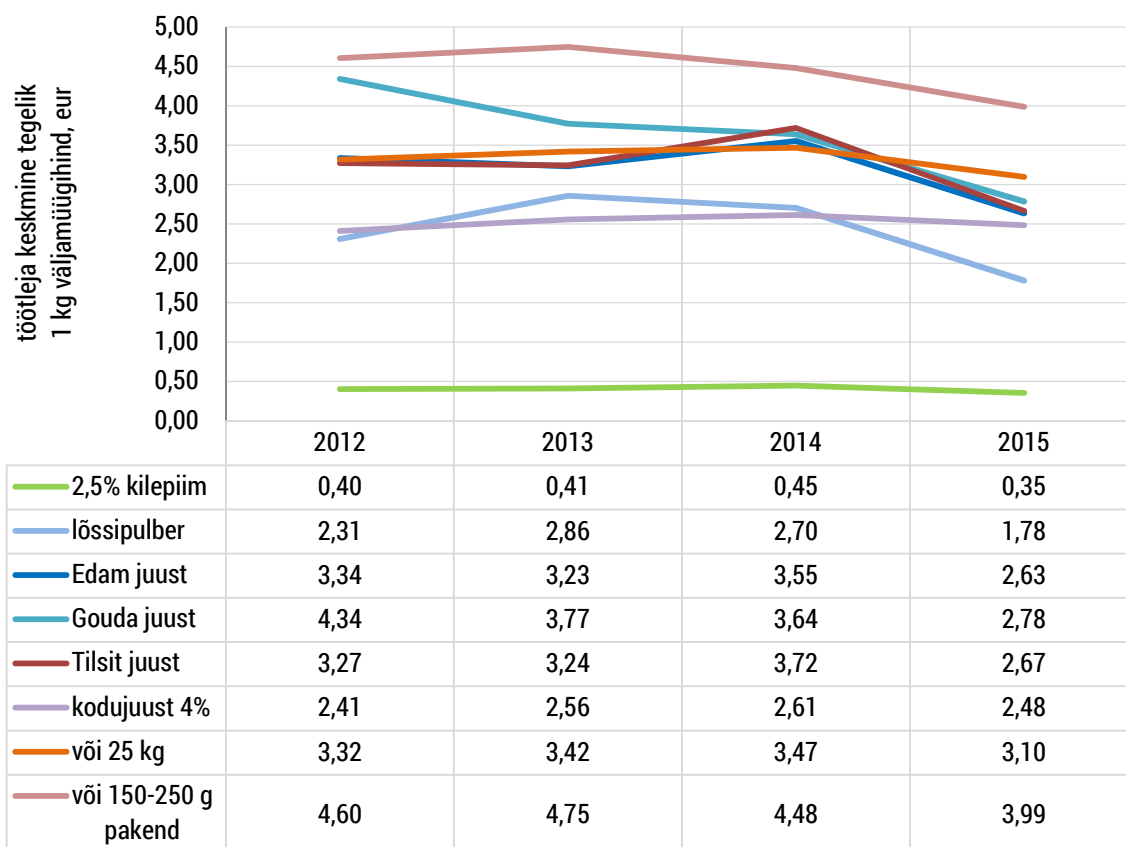
Allikas: Statistikaamet, andmed 8.12.2015 seisuga



Tööstusest väljamüügihinnad

Alates septembrist kogub TNS Emor ainult Euroopa Komisjonile esitamise kohustusega tootjahindu (sh piima ja -toodete tööstusest väljamüügihindu). Jaehindade kogumisega on plaanis jätkata 2016. aasta II kvartalis, plaanide kohaselt selgub 2016. aasta alguses uus teenuse pakkuja (infokoguja). Selle tõttu tuleb jaehindade avaldamisesse paus.

Piimatoodete tööstusest väljamüügihinnad 9 kuu keskmisena langesid. 2,5% kilepiim maksis 0,35 eur/liiter (-22,2%), lõssipulber 1,78 eur/kg (-34,1%), Edam juust 2,63 eur/kg (-25,9%), Gouda juust 2,78 eur/kg (-23,6%), Tilsit juust 2,67 eur/kg (-28,2%), kodujuust 2,48 eur/kg (-5,0%), suurpakendis või 3,10 eur/kg (-10,7%) ja väikepakendis või 3,99 eur/kg (-10,9%).



Joonis 8. Töötaja tegelik piimatoodete keskmine 1 kg/l väljamüügihind 2012–2015 9 kuud

Allikas: TNS Emor, Maaeluministeeriumi arvutused, andmed 8.12.2015 seisuga



Tabel 2. Piimasektori olulisemad näitajad 2014. ja 2015. aasta 9 kuu võrdluses

	2014	2015	Muutus (%)
Positsioon majanduses			
toodang, tuh t	154,9	155,6	0,5
toodangu väärtuse osatähtsus töötlevas tööstuses, %	3,9	3,3	-0,6 pp
toodangu väärtuse osatähtsus toiduainetööstuses, %	24,1	21,7	-2,4 pp
Majandusnäitajad			
keskmine tööga hõivatute arv	2070	2087	0,8
müügitulu, mln €	308,7	257,4	-16,6
kulud kokku, mln €	295,3	238,5	-19,2
kogukasum (-kahjum), mln €	13,4	18,9	+41,0
puhas lisandväärtus, mln €	36,6	45,0	+23,0
tööviljakus puhta lisandväärtuse alusel, tuh €	17,7	21,6	+22,0
keskmine bruto töötasu tunnis, €	6,3	7,2	+14,3
investeeringud materiaalsesse põhivarasse kokku, mln €	5,5	7,9	+43,6
Keskmine tööstusest väljamüügihind			
2,5%line piim kiles, €/l	0,45	0,35	-22,2
või väikepakendis, €/kg	4,48	3,99	-10,9
Toorpiima tootmine			
piimatoodang, tuh t	613,1	582,5	-5,0
realiseeritud piim naturaalkaalus, tuh t	558,4	542,7	-2,8
keskmine piimatoodang lehma kohta, kg	6248	6243	-0,1
Toorpiima keskmine kokkuostuhind			
Euroopa Liidus, €/t	381,2	307,2	-19,4
Eestis, €/t	351,7	237,8	-32,4
Lätis, €/t	310,7	217,2	-30,1
Leedus, €/t	299,3	214,4	-28,3
Soomes, €/t	445,7	377,8	-15,2

Allikas: Statistikaamet, Maaeluministeeriumi arvutused, andmed 8.12.2015 seisuga

Legend

	kasvas
	vähenes
	pp – protsendipunkt



Tabel 3. Piimatööstuse olulisemate näitajate aegrida 2001–2015 9 kuu arvestuses

	2001	2002	2003	2004	2005	2006	2007	2008	2009	2010	2011	2012	2013	2014	2015
tööga hõivatute arv	2976	2825	2458	2697	2595	2544	2414	2352	2186	2180	2280	2157	2079	2070	2087
müügitulu, mln €	198,2	171,5	168,6	237,9	230,9	249,1	276,2	302,2	237,0	250,2	282,2	277,5	291,8	308,7	257,4
kulud kokku, mln €	..	168,5	161,2	235,5	230,2	240,3	261,5	289,2	223,7	242,7	275,9	263,0	282,2	295,3	238,5
kogukasum (-kahjum), mln €	..	3,0	7,4	2,4	7,4	8,9	14,7	13,0	13,2	7,5	6,3	14,5	9,6	13,4	18,9
tööjõukulud, tuh €	13,2	13,5	12,7	14,9	15,9	17,8	20,6	22,5	21,1	20,2	22,0	22,3	22,8	23,2	26,1
investeeringud materiaalsesse põhivarasse, mln €	11,4	10,8	14,1	6,0	10,4	9,9	33,3	13,9	10,5	9,8	11,1	8,1	8,7	5,5	7,9
toorpiima toodang, tuh t	528,3	525,2	507,8	522,5	522,5	543,7	577,0	613,1	582,5
piimatoodete toodang, tuh t	166,8	177,5	189,2	196,6	188,2	187,0	152,7	164,7	157,2	149,7	153,6	154,9	155,6
piimatoodete ekspordi väärtus, mln €	66,2	102,9	113,2	117,2	144,5	156,7	102,0

Allikas: Statistikaamet, Maaeluministeeriumi arvutused, andmed 8.12.2015 seisuga