



Eesti lihatöötlemise sektori 2016. aasta 9 kuu kokkuvõte

Lühikokkuvõte

- Statistikaameti andmetel tootis lihatööstus 2016. aastal 9 kuuga 211,4 mln euro väärtuses toodangut, mis oli väärtuselt 1,1% rohkem kui aasta varem. Lihatöötlemise sektori müügitulu oli 225,4 mln eurot (-1,6%), kogukulud 216,5 mln eurot (+0,7%) ja kogukasum¹ 8,9 mln eurot (-36,9%).
- Liha ja lihatoodete ekspordikäive oli varasemast 10,6% suurem – ekspordikäive oli 55,4 mln eurot. See moodustas põllumajandussaaduste ja toidukaupade ekspordist ligi 8%. Suurimad lihatöötlemise sektori kaubanduspartnerid olid Läti ja Soome. Imporditi 88 mln euro väärtuses liha ja lihatooteid, mida oli varasemast 10,3% rohkem. Seega oli Eesti liha ja lihatoodete väliskaubanduse bilanss 9 kuu arvestuses negatiivne. Liha import on jõulisemalt kasvamas kui eksport, mis on suurenenud odavama Poola sea- ja veiseliha ning Saksamaa ja Taani sealiha arvelt.

Sissejuhatus

Eesti lihatöötlemise sektori ülevaate tegemisel on kasutatud Eesti Statistikaameti (SA) lühiajastatistika avaliku andmebaasi andmeid², mis hõlmavad 9 kuulist vaatlusperioodi 2016. aastal. Ülevaates esitatud piimatoodete hinnainfo põhineb Eesti Konjunktuuriinstituudi (EKI) ja varasemalt Kantar Emori (eelnevalt AS TNS Emor) kogutavatel andmetel. Lihatöötlemissektori võrdluse korral toiduainetööstusega sisaldab toiduainetööstuse sektor lisaks toiduainete tootmisele ka joogitootmise andmeid.

Lihatöötlemissektori statistilisi näitajaid tõlgendades tuleb arvestada, et valimisse kuulub ettevõtjaid, kellel on põhitegevusele lisaks mitmeid lisategevusalasid (nt looma-, linnu- ja taimekasvatus, sööda tootmine, transporditeenused jm). Antud ülevaates on käsitletud sektori kõigi valimisse kuuluvate ettevõtjate keskmisi näitajaid, mis ei pruugi kajastada kõigi sektori ettevõtjate olukorda võrdselt, vaid näitavad valimi statistilist üldistust. Üksikute ettevõtjate näitajad võivad ülevaate keskmisest oluliselt erineda. 2015. aastal SA lihatööstuste valim muutus ja sellesse lisandus suurettevõtte, kelle põhitegevusala eelnevalt ei olnud liha töötlemine,

¹ Kogukasum = müügitulu – kulud kokku (ei ole sama mis puhaskasum)

² Statistikaameti andmebaas <http://pub.stat.ee/px-web.2001/Database/Majandus/databasetree.asp>

säilitamine või lihatoodete tootmine ning antud ettevõtte andmed mõjutavad sektori koondpilti oluliselt.

Lihatööstusena käsitletakse antud ülevaates üldistatuna lihatöötlemise sektori ettevõtteid, kelle põhitegevusala kood EMTAK 2008³ kohaselt on C101 (liha töötlemine ja säilitamine ning lihatoodete tootmine) sh:

- liha töötlemine ja säilitamine, k.a tapamajade tegevus⁴:
 - loomade tapmine ning liha (looma-, sea-, lamba-, lambatalle-, küüliku-, jänese-, kaameliliha jne) ettevalmistamine ja pakkimine tapamajades;
 - värsked, jahutatud või külmutatud liha tootmine lihakehadena (rümpadena);
 - värsked, jahutatud või külmutatud liha tootmine raietükkidena;
 - toornahkade tootmine tapamajades, k.a karvatustamine;
 - peki ja muu toidukõlbliku loomse rasva sulatamine (v.a linnurasva sulatamine);
 - loomse rupsi töötlemine;
 - kitkevillade tootmine;
- linnuliha töötlemine ja säilitamine, k.a sulgede tootmine⁵:
 - kodulindude tapmine, kitkumine ja pakkimine tapamajades;
 - värsked, jahutatud või külmutatud liha tootmine raietükkidena;
 - toidukõlbliku linnurasva sulatamine;
 - sulgede ja udusulgede tootmine;
- liha- ja linnulihatoodete tootmine⁶:
 - kuivatatud, soolatud ja suitsutatud liha tootmine;
 - lihast, rupsist (k.a maksast) või verest toodete ja konservide tootmine (nt viinerid, salaami, servelaatvorstid, teevorstid, keedusingid, veri- ja maksavorstid, pasteedid, tarrendid, rulaadid);
 - inimtoiduks kõlbmatu pulbri, jahu ja graanulite tootmine lihast või rupsist; rasvakõrnete tootmine.

Positsioon majanduses

Lihatöötlemise sektori moodustavad Eestis keskel läbi 50 töötlemisettevõtet ja väikemajapidamist, millest viis suuremat tööstust annavad üle 90% lihatöötlemise sektori kogu müügitulust.

SA esialgsel andmetel tootis lihatööstus 2016. aastal 9 kuuga 211,4 mln euro väärtuses toodangut, mis oli oma väärtuselt 1,1% rohkem kui aasta varem sama perioodiga.

Maaeluministeeriumi arvutustel moodustas lihatööstuse rahalisse väärtusesse arvestatud toodang 3,0% töötleva tööstuse (+0,0 protsendipunkti) ja 20,3% toiduainetööstuse (+0,4 protsendipunkti) toodangu väärtusest.

³ Eesti Majanduse Tegevusalade Klassifikaator

⁴ Siia ei kuulu liha pakendamine.

⁵ Siia ei kuulu liha pakendamine.

⁶ Siia ei kuulu külmutatud valmisroogade tootmine lihast ja linnulihast, lihasuppide tootmine, liha hulgikaubandus, ning liha- ja linnulihatoodete pakendamine.

Viimaste saadaolevate SA andmete järgi oli Eestis (2015. aasta lõpus) 256,2 tuhat veist, 304,5 tuhat siga, 90,9 tuhat lammast ja kitsi ning 2161,8 tuhat lindu. Kriisijärgselt on 9 kuu arvestuses 2016. aastal veiste ja sigade tapmismahud mõnevõrra vähenenud, lammaste tapmismahud on teinud väikese hüppe ülespoole. Tegevusloaga lihakäitlemisettevõtetes tapeti 2016. aastal 9 kuuga 27,5 tuhat veist ning saadi 6890 tonni veiseliha. Võrreldes 2015. aasta sama perioodiga vähenes tapetud veiste arv 1300 veise (-4,5%) võrra ja liha saadi 184 tonni (-2,6%) vähem. Kuigi veiste tapmist arv 2016. aasta 9 kuuga veidi vähenes, siis on üldine viimase kahe aasta foon oluliselt kõrgem võrreldes varasemaga. Sigasid tapeti 394,1 tuhat ja saadi 32,1 tuhat tonni sealiha, mis oli 500 siga (-0,1%) vähem, aga liha saadi 911 tonni (+2,9%) rohkem kui varasema perioodiga. Sigade Aafrika katk on jätkuvalt tõsiseks ohuallikaks. Eestis diagnoositi viimane sigade Aafrika katku juhtum kodusigadel 23. augustil Saaremaal Valjala vallas seafarmis, kus peeti 2700 siga – kõik sead hukati ja korjused hävitati. Samal ajal kui teiste loomade tapmismahud langesid, siis lambaid ja kitsi tapeti 3500, mida oli 500 looma (+16,7%) rohkem kui aasta varem. Lamba- ja kitseliha saadi 62 tonni, mida oli 6,7 tonni (+12,1%) varasemast enam.

Tabelis 1 on esitatud viimased saadaolevad andmed lihatoodangu ja liha tööstustoodangu kohta, seda aastastatistikana.

Tabel 1. Eesti lihatoodang kokku (tapakaalus) ja liha tööstustoodangu jagunemine, tuhat tonni

	2010	2011	2012	2013	2014	2015	2016
Lihatoodang kokku	75,4	80,6	78,4	79,8	80,7	83,2	..
Liha tööstustoodang	45,5	43,1
Vorsttooted	36,7	36,5	34,5	33,5	30,4	29,6	..
... keeduvorst	10,8	11,9	11,5	11,3	11,2	10,0	..
... sardellid	3,8	3,5	3,4	3,3	3,3	3,2	..
... viinerid	12,4	11,3	10,2	9,8	9,4	9,0	..
... poolsuitsuvorst	4,7	5,8	4,4	4,2	3,6	3,5	..
... täissuitsuvorst	0,7	1,0	1,0	1,3	1,6	1,7	..
... maksavorst	1,0	0,9	1,1	0,9	2,1	1,0	..
... verivorst	1,5	1,4	1,4	1,3	1,3	1,2	..
... muud vorsttooted	1,9	0,8	1,5	1,4	1,7	1,2	..

Allikas: Statistikaamet; .. - andmed pole avaldatud; andmed 26.01.2017 seisuga

Liha ja lihatoodete väliskaubandus

Elusloomade eksport võrreldes 2015. aasta 9 kuuga on 2016. aastal vähenenud. Elusveised eksporditi 30,5 tuhat looma, keskmise elusmassi kg hind oli 2360 eurot. Suurima osakaaluga elusveiste ekspordis oli kuni 80 kg elusveiste (v.a tõupuhaste aretusloomade) väljavedu 61%-ga; tõupuhtaid aretusmullikaid, -lehmi ja -veiseid veeti välja kokku 2577 looma, mis moodustas 8,4% kogu elusveiste ekspordist. Enim eksporditi elusveiseid Hollandi (58,5%), Poola (15,1%), Türgi (12,9%) jt riikidesse. Imporditi 179 elusveist – peamiselt Poolast, Taanist ja Leedust. Imporditud elusveised jagunesid pooleks, kas tõupuhta või tavakarja aretuseks.

Elussigu eksporditi 15,4 tuhat ja peamiselt Leetu. Sisse toodi 32,6 tuhat Soome päritolu elussiga.

2016. aastal 9 kuuga oli kogu liha ja lihatoodete ekspordikäive 55,4 mln eurot (+10,6%), mis moodustas põllumajandussaaduste ja toidukaupade ekspordist ligi 8%. Suurimad partnerid olid Läti ja Soome. Imporditi 88 mln euro väärtuses liha ja lihatooteid (+10,3%). Seega oli Eesti liha ja lihatoodete väliskaubanduse bilanss negatiivne, import ületas eksporti 32,6 mln euroga. Liha

import on jõulisemalt kasvamas kui eksport, mis on suurenenud odavam Poola sea- ja veiseliha ning Saksamaa ja Taani sealiha arvelt.

Lihatoodetest eksporditi enim konserve (23% koguekspordist), mille käive oli 14,1 tuhat eurot (+4,3%). Suuremate lihatoodete kaubagruppide ekspordist moodustas sealiha eksport 22% (käive oli 12,9 tuhat eurot, -12,4%), vorsttoodete eksport 16,8% (9,9 tuhat eurot, +49,5%) ning 15,4% linnuliha eksport (9,1 tuhat eurot, +9,6%). Eestisse tuuakse lihatoodetest enim sisse liha ja konserve. Imporditavatest kaubagruppide suurima osakaaluga moodustas sealiha import 33% (käive oli 31,4 tuhat eurot, +0%), 25% linnuliha (23,5 tuhat eurot, +18,1%) ning 15% konservid (13,7 tuhat eurot, +10,5%).

Liha ja lihatoodete ekspordi ja impordi kohta saab täpsemalt uurida Maaeluministeriumi kodulehelt regulaarselt avaldatavatest tabelitest⁷.

2015. aasta suvel kinnitas Euroopa Komisjon Viljandi- ja Valgamaal suurel alal sigade Aafrika katku kolmanda tsooni piirangud, mis tõid kaasa täiendavad eritingimused liha töötlemiseks ja turustamiseks⁸. Oktoobris kiideti Euroopa Komisjoni loomatervishoiu alalises komitees heaks uus tsooneerimise eelnõu, mis leevendas seakatku tõttu kehtestatud kauplemispiiranguid Lõuna-Eestis. Otsusega arvati seni kolmandas tsoonis asunud Võru ja Valga maakonnad ning suur osa Viljandi- ja Tartumaa valdadest teise tsooni⁹.

ÜRO Toidu- ja Põllumajandusorganisatsiooni (FAO) lihahinnaindeks¹⁰ oli 2016. aasta septembri alguses viimase kahe aasta suhteliselt keskpärasel tasemel – 163 punkti juures. Võrreldes teiste lihaliikidega oli kanaliha olukord varasemate kuude võrdluses paremas positsioonis. Lamba-, sea- ja kanaliha rahvusvahelised hinnad tõusid, veiseliha hinnad aga langesid. Euroopa Liidu (EL-i) sealiha toodangu madalam tase ja Okeaania vähenevad varud suurendasid kanaliha nõudlust ja turgu. EL-i liha turuolukorda kirjeldab Euroopa Komisjoni vaatluskeskuse veebilehel¹¹ avaldatav info. EL-i veiseliha keskmine hind 2016. aastal 9 kuuga ühe kilogrammi kohta oli 3,63 eurot, sealiha hind 1,45 eurot ja broileriliha 1,79 eurot ning kõigis nimetatud lihakategooriates toimus väikene langus.

Majandusnäitajad

Lihatööstuse viimase kolme aasta müügitulu ja kulude tase on püsinud üpris stabiilsena. Oma mõju on olnud nii sigade Aafrika katkul kui Venemaa piirangutel, aga siseturu kasvav liha tarbimine on hoidnud sektori elujõulisena. 2016. aastal 9 kuuga oli lihatööstuse müügitulu 225,4 mln eurot, mis oli eelmise aastaga võrreldes 1,6% väiksem (Joonis 1). Sektori kogukulud olid

7

https://view.officeapps.live.com/op/view.aspx?src=https://www.agri.ee/sites/default/files/content/statistika/2016/k_auvavahetus-2016-09-liha ods

⁸ Seakatku info <http://www.agri.ee/et/seakatku> (sektsoon „Lihakäitlejale“ kirjeldab tsoonidest tulenevaid tingimusi)

⁹ <https://www.agri.ee/et/uudised/uus-seakatku-tsooneerimise-otsus-leevendab-kauplemispiiranguid-louna-eestis>

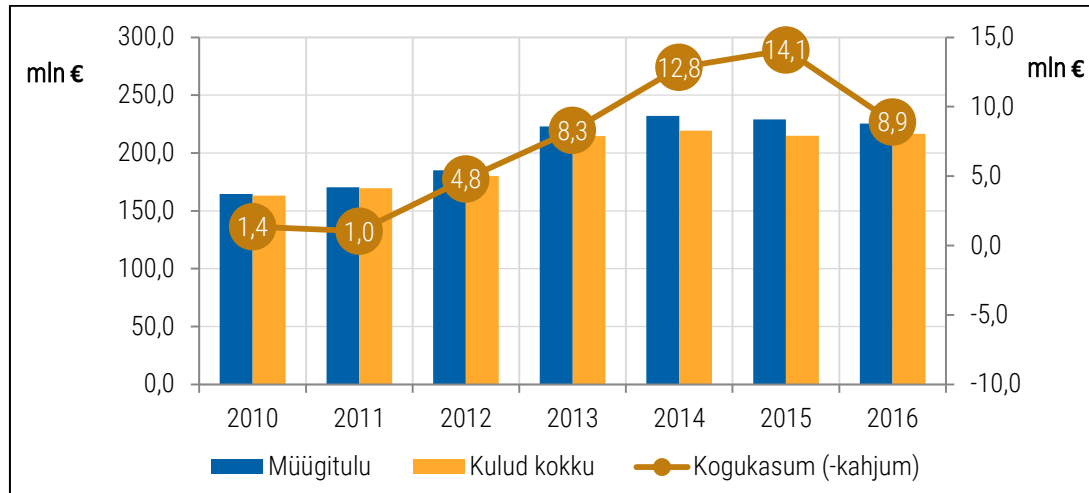
¹⁰ FAO lihaindeks kirjeldab 4 lihaliigi (2 broilerilihatoodet, 3 veise- ja sealihatoodet kummastki ja 1 lambalihatoodet) maailma ekspordi keskmist dünaamikat

https://view.officeapps.live.com/op/view.aspx?src=http://www.fao.org/fileadmin/templates/est/COMM_MARKETS_MONITORING/Meat/Documents/2016_MeatPriceIndices_totalseries.xls

¹¹ Euroopa Komisjoni liha vaatluskeskus http://ec.europa.eu/agriculture/market-observatory/meat/index_en.htm

216,5 mln eurot ning kasvasid 0,7%. Nende kasvule avaldas mõju tööjõukulude ning seejuures ka töötasude tõus. Lihatööstuse kogukasum¹ oli 9 kuuga 8,9 mln eurot ning vähenes 36,9%.

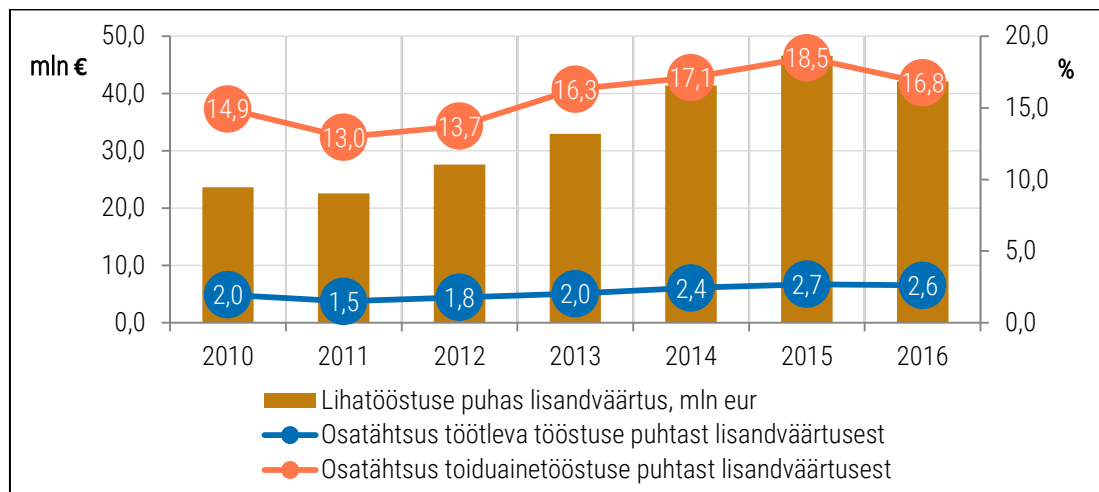
Joonis 1. Lihatööstuse müügitulu, kogukulud ja kogukasum (-kahjum) 2010–2016 9 kuud



Allikas: Statistikaamet, andmed 26.01.2017 seisuga

Lihatööstuse puhas lisandväärtus¹² oli 42,1 mln eurot, mis oli eelmise aasta sama perioodiga võrreldes 9,7% väiksem (Joonis 2). Lihatööstuse puhta lisandväärtuse langust mõjutas tööjõukulude 2,2%-line kasv, millega ei püsinud samaväärses tempos sektori efektiivsus. Sektori tööjõukulud olid 9 kuuga 33,2 mln eurot ja lihatööstuse puhas lisandväärtus moodustas 2,6% töötleva tööstuse ja 16,8% toiduainetööstuse puhtast lisandväärtusest. Lihatööstuse puhas lisandväärtus võrreldes toiduainetööstusega oli langenud 1,7 protsendipunkti, töötleva tööstusega võrreldes püsis see muutumatuks.

Joonis 2. Lihatööstuse puhas lisandväärtus 2010–2016 9 kuud

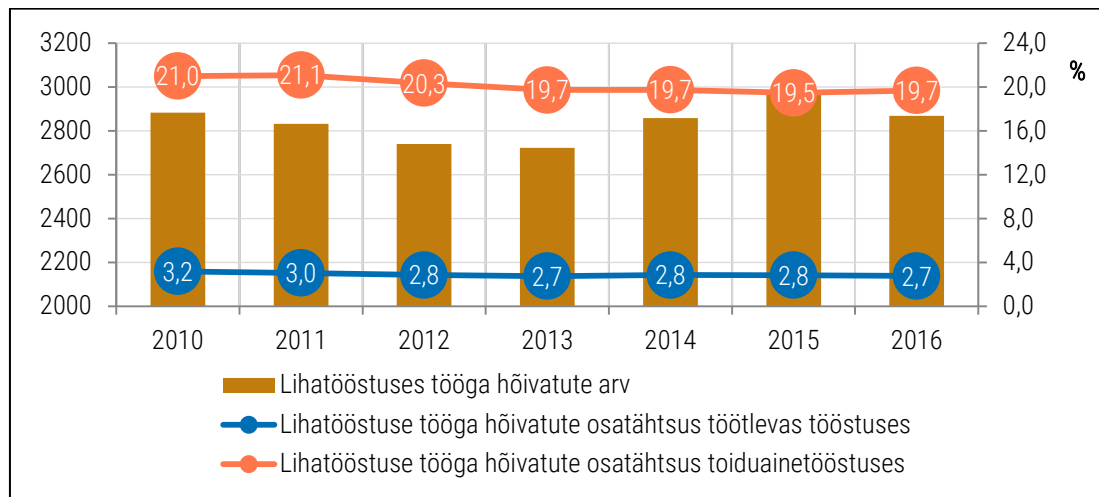


Allikas: Statistikaamet, Maaeluministeeriumi arvutused, andmed 26.01.2017 seisuga

¹² Puhas lisandväärtus = (müügitulu – kulud kokku) + tööjõukulud

9 kuu arvestuses oli lihatööstuses keskmiselt tööga hõivatud isikuid¹³ 2868 (Joonis 3) ning seda oli 3,4% vähem võrreldes varasemaga. Lihatoöstuses hõivatute osatähtsus võrreldes töötleva tööstusega vähenes ja oli 2,7% (-0,1 protsendipunkti), toiduainetööstusega võrreldes suurenes ja oli 19,7% (+0,2 protsendipunkti).

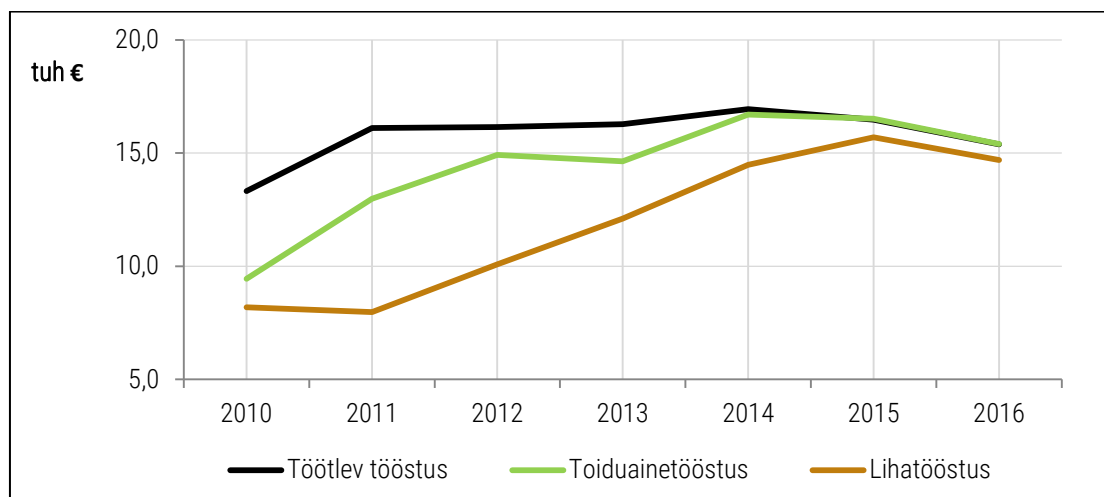
Joonis 3. Lihatoöstuses keskmiselt tööga hõivatud isikute arv 2010–2016 9 kuud



Allikas: Statistikaamet, Maaeluministeeriumi arvutused, andmed 26.01.2017 seisuga

Töövõljalikus¹⁴ hõivatu kohta puhta lisandväärtuse alusel oli lihatööstuses 14,7 tuhat eurot ja eelmise aastaga võrreldes vähenes 6,4% (Joonis 4), püsis aga eelnevate aastatega võrreldes kõrgel tasemel.

Joonis 4. Lihatoöstuse töövõljalikus hõivatu kohta puhta lisandväärtuse alusel 2010–2016 9 kuud



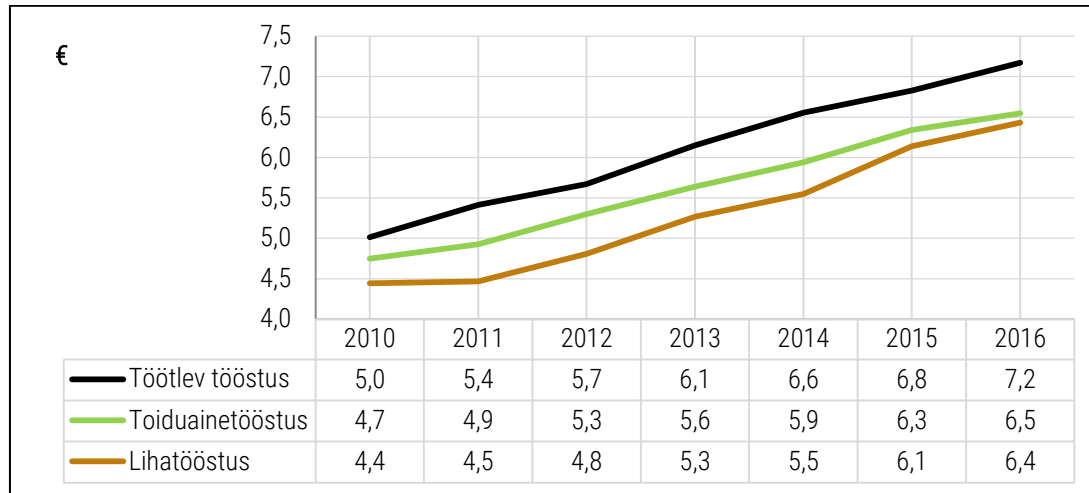
Allikas: Statistikaamet, Maaeluministeeriumi arvutused, andmed 26.01.2017 seisuga

¹³ Tööga hõivatud isikud – kõigi ettevõttes töötavate isikute arv, olenemata tööajast ja pikkusest (sh omanikud ja nende tasuta töötavad pereliikmed, osaajaga töötajad, hooajatöötajad jt)

¹⁴ Töövõljalikus = puhas lisandväärtus / tööga hõivatud inimeste arv

Maaeluministeeriumi arvutustel oli lihatööstussektori keskmine 9 kuu brutotöötasu 6,4 eurot tunnis, mis oli varasema aasta sama perioodiga võrreldes 4,9% suurem (Joonis 5).

Joonis 5. Lihetööstuse keskmine bruto töötasu tunnis 2010–2016 9 kuud

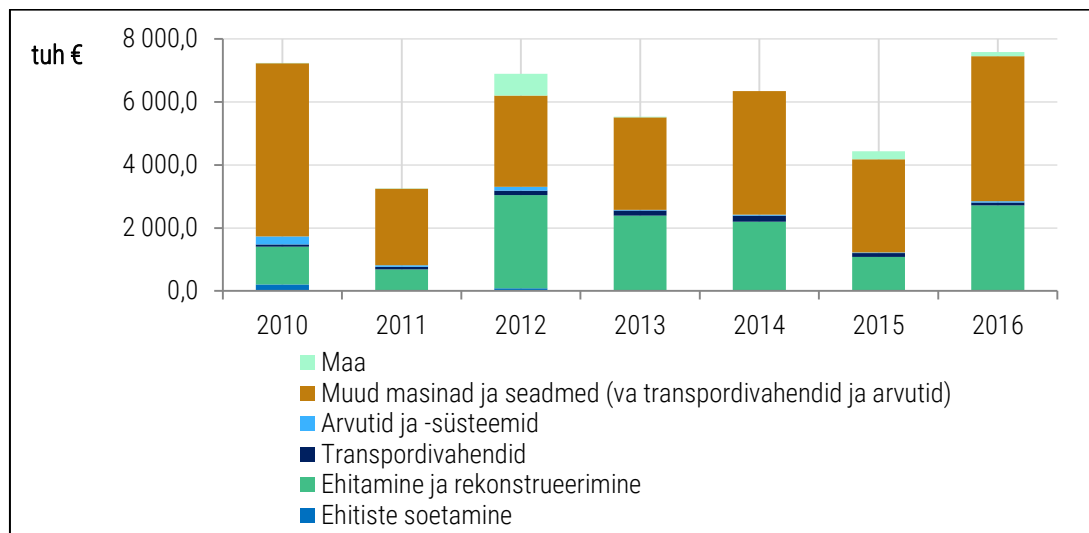


Allikas: Statistikaamet, Maaeluministeeriumi arvutused, andmed 26.01.2017 seisuga

Investeeringud

2016. aasta 9 kuuga investeeris lihatööstus materiaalsesse põhivarasse kokku 7,6 mln eurot, mida oli 3,2 mln eurot (+76,7%) rohkem kui aasta varem (Joonis 6).

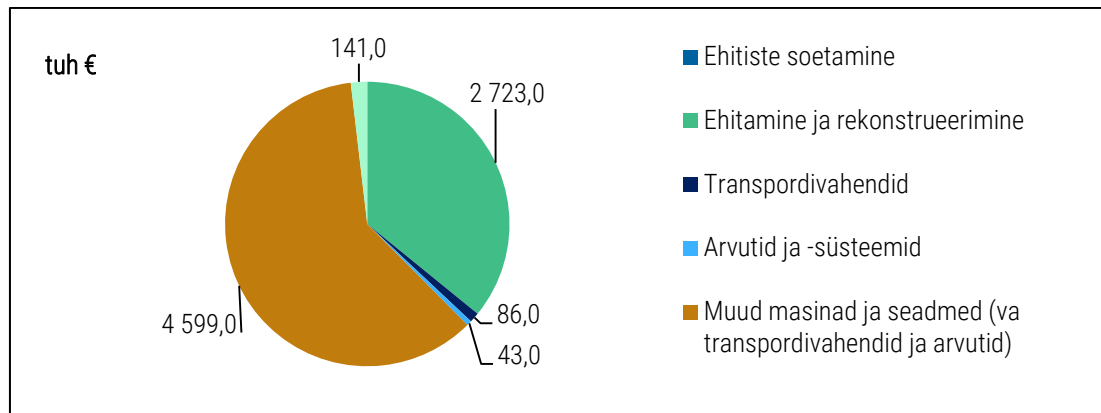
Joonis 6. Lihetööstuse investeeringud 2010–2016 9 kuud



Allikas: Statistikaamet, Maaeluministeeriumi arvutused, andmed 26.01.2017 seisuga

Suurimad investeeringud tehti tehnoloogilise poole uuendamiseks masinate, seadmete ja inventari soetamisega – kokku 4,6 mln eurot, mida oli võrreldes varasema perioodiga 55,5% enam (Joonis 7). Ehitamisse ja rekonstrueerimisse investeeriti 2,7 mln eurot, arvutitesse ja -süsteemidesse investeeriti 43 tuhat eurot ning transpordivahenditesse 86 tuh eurot.

Joonis 7. Lihatööstuse investeeringud 2016. aastal 9 kuuga

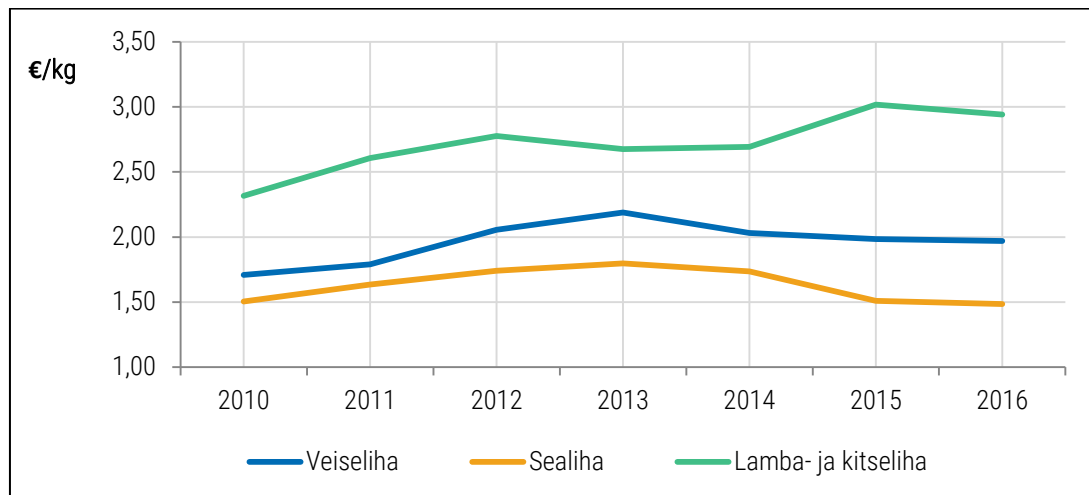


Allikas: Statistikaamet, Maaeluministeeriumi arvutused, andmed 26.01.2017 seisuga

Liha kokkuostuhind

SA andmetel oli lamba- ja kitseliha 9 kuu keskmine ühe kilogrammi kokkuostuhind 2016. aastal 2,94 eurot, mis langes 2,6% (Joonis 8). Langes ka sealiha keskmine hind, mille ühe kilogrammi maksumus oli 1,48 eurot (-2,0%), veiseliha keskmine hind tõusis veidi ja oli 1,99 eurot (-0,8%).

Joonis 8. Lihade keskmised kokkuostuhinnad 2010–2016 9 kuud



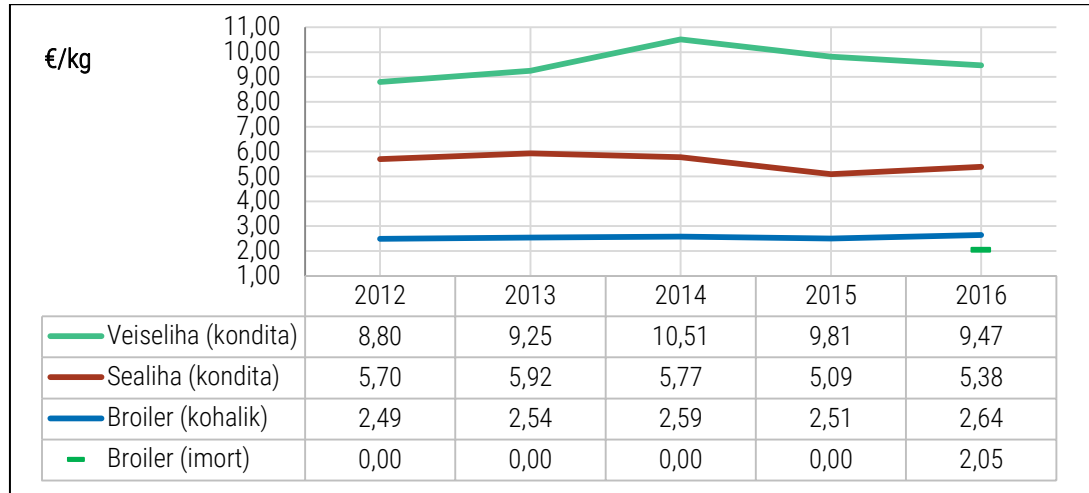
Allikas: Statistikaamet, Maaeluministeeriumi arvutused, andmed 26.01.2017 seisuga

Liha ja lihatoodete jaehinnad

Varasemalt kogus liha- ja lihatoodete jaehindu Kantar Emor, aga alates 2016. aasta jaanuarist kogub neid Eesti Konjunkturiinstituut (EKI). Sellest tulenevalt võib kogutavates hindades esineda erinevusi, osade toodete hindade kogumine on küll jätkunud aga teise tootegrupina.

Vaadeldes jaehindu lihade kaupa (Joonis 9), siis 9 kuu keskmisena maksis üks kilogramm veiseliha 9,47 eurot (-3,5%), sealihha 5,38 eurot (+5,7%), kohalik broileriliha 2,64 eurot (+5,2%) ning imporditud broileriliha 2,05 eurot (hakati koguma 2016. aasta algusest).

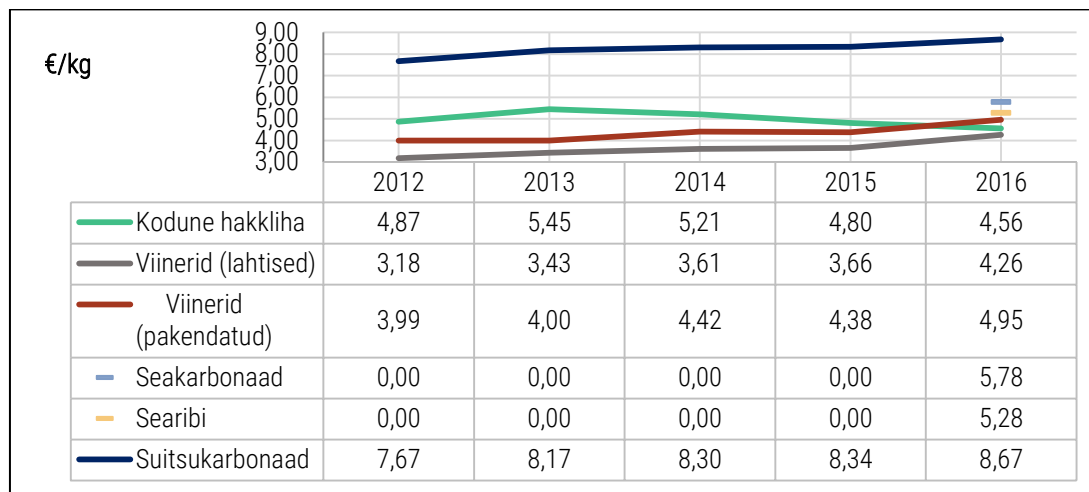
Joonis 9. Lihade keskmised jaehinnad 2012–2016 9 kuud



Allikas: EKI, TNS Emor, Maaeluministeriumi arvutused, andmed 26.01.2017 seisuga

Euroopa Komisjon kogub erinevate lihade osas kategooriate kaupa müügihinda¹⁵ nii EL-i keskmise kui liikmesriikide kohta. Lihatoote 9 kuu keskmised jaehinnad müügikohtades olid EKI andmetel ühe kilogrammi kohta järgnevad (Joonis 10): kodune hakkliha maksis 4,56 eurot (-5,0%), lahtised viinerid 4,26 eurot (+16,4%), pakendatud viinerid 4,95 eurot (+13,0%), suitsukarbonaad 8,67 eurot (+4,0%) ja seakarbonaad 5,78 eurot ning searibi 5,28 eurot (seakarbonaadi ja -ribi hindu hakati koguma 2016. aasta algusest).

Joonis 10. Lihatoote keskmised jaehinnad 2012–2016 9 kuud



Allikas: EKI, TNS Emor, Maaeluministeriumi arvutused, andmed 26.01.2017 seisuga

¹⁵ Euroopa Komisjoni kogutavate lihade müügihindade statistika http://ec.europa.eu/agriculture/markets-and-prices/price-monitoring/monthly-prices/index_en.htm

Lihasektori andmete võrdlev tabel

Tabel 2. Olulisemad näitajad 2015. ja 2016. aasta 9 kuu võrdluses

Näitaja	2015	2016	Muutus (%)
Toodangu väärtus, mln €	209,2	211,4	+1,1
Toodangu väärtuse osatähtsus töötlevas tööstuses, %	3,0	3,0	+0,0
Toodangu väärtuse osatähtsus toiduainetööstuses, %	19,8	20,3	+0,5
Majandusnäitajad			
Keskmine tööga hõivatute arv	2970	2868	-3,4
Müügitulu, mln €	229,1	225,4	-1,6
Kulud kokku, mln €	215,0	216,5	+0,7
Kogukasum (-kahjum), mln €	14,1	8,9	-36,9
Puhas lisandväärtus, mln €	46,6	42,1	-9,7
Tööviljakus puhta lisandväärtuse alusel, tuh €	15,7	14,7	-6,4
Keskmine bruto töötasu tunnis, €	6,1	6,4	+4,9
Investeeringud materiaalsesse põhivarasse kokku, mln €	4,4	7,6	+72,7
Keskmine kokkuostuhind			
Veiseliha, €/kg	1,98	1,99	+0,5
Sealiha, €/kg	1,51	1,48	-2,0
Lamba- ja kitseliha, €/kg	3,02	2,94	-2,6

pp protsendipunkti

kasvanud

kahanenud

Allikas: Statistikaamet, Maaeluministeriumi arvutused, andmed 26.01.2017 seisuga

Lihasektori andmete pikk aegrida

Tabel 3. Olulisemate näitajate aegrida 2001–2016 9 kuu arvestuses

	2001	2002	2003	2004	2005	2006	2007	2008	2009	2010	2011	2012	2013	2014	2015	2016
Tööga hõivatute arv	2181	2443	2456	2469	2491	2790	3249	2785	3021	2883	2831	2739	2722	2858	2970	2868
Müügitulu, mln €	95,7	97,5	95,4	104,6	117,4	142,5	164,4	168,5	178,2	164,6	170,5	184,9	223,0	232,2	229,1	225
Kulud kokku, mln €	..	92,0	89,4	99,0	113,0	134,9	157,0	165,8	174,7	163,2	169,5	180,1	214,7	219,4	215,0	217
Kogukasum (-kahjum), mln €	..	5,5	6,0	5,6	4,4	7,6	7,4	2,7	3,5	1,4	1,0	4,8	8,3	12,8	14,1	8,9
Tööjõukulud, mln €	8,4	10,0	10,6	11,9	13,0	16,4	22,0	23,0	23,9	22,3	21,6	22,8	24,6	28,6	32,5	33,2
Investeeringud materiaalsesse põhivarasse, mln €	4,1	6,8	9,5	6,7	10,1	8,4	10,0	13,9	5,7	7,2	3,2	6,9	5,5	6,4	4,4	7,6
Liha ja -toodete ekspordi väärtus, mln €	29,7	39,1	47,4	50,4	60,4	49,4	50,1	55,4

Allikas: Statistikaamet, Maaeluministeriumi arvutused, andmed 26.01.2017 seisuga