



Pagaritööstuse 2016. aasta I kvartali ülevaade

Lühikokkuvõte

- Pagaritööstuse toodangumahud jäid eelmise aasta tasemele. Ettevõtted tootsid 2016. aasta esimeses kvartalis 19,8 tuhat tonni toodangut, mida oli aastases võrdluses 1% enam.
- Müügitulu kasvatati sisetarbimise toel, välisnõudlus vähenes. Pagaritööstuste müügitulu oli 2016. aasta esimeses kvartalis 47,4 mln eurot ehk 7,9% rohkem kui eelmisel aastal samal ajal. Sisetarbimise suurenemist soodustas hoogne palgakasv ja madal töötuse tase.
- Sisendite hinnalanguse tulemusel kulude kasv aeglustus. Pagaritööstuse 2016. aasta esimese kvartali kulud olid 46,1 mln eurot ehk 7,9% suuremad kui eelmisel aastal samal perioodil.
- Pagaritööstus oli üks vähestest toiduainetööstuse tegevusaladest, kes suutis esimeses kvartalis kasumit kasvatada. Käibe kasvu kiirenemine ja kulude kasvu aeglustumine suurendas pagaritööstuse kasumit. 2016. aasta esimeses kvartalis oli pagaritööstuse kogukasum 1,3 mln eurot, mida oli 8,5% rohkem kui eelmisel aastal samal ajal. Vaatamata kogukasumi kasvule pagaritööstuste kasumlikkus¹ jäi eelmise aasta tasemele.
- Pagaritööstuses loodi 2016. aasta kolme esimese kuuga 10,8 mln eurot puhast lisandväärtust, mida oli 8,7% rohkem võrreldes eelmise aasta sama ajaga. Vaatamata lisandväärtuse kasvule jäi pagaritööstuse efektiivsus eelmise aasta tasemele. Pagaritööstuses loodi 2016. aasta esimeses kvartalis 3,5 tuh eurot lisandväärtust töötaja kohta ehk 0,8% rohkem võrreldes eelmise aastaga.

Sissejuhatus

Ülevaates on käsitletud toiduainetööstuse ettevõtteid, mis kuuluvad Eesti majanduse tegevusalade klassifikaatori (EMTAK² 2008) järgi gruppi C107³ - .

¹ Kasumlikkus = kasumi osatähtsus käibes ehk rentaablus

² Eesti majanduse tegevusalade klassifikaator

³ Makarone Eestis ei toodeta

Ülevaates käsitletakse pagaritööstuse ettevõtetena järgmisi ettevõtteid:

- Leivatootmine;
 - Leiva- ja saiatootmine; säilitusaineteta pagari- ja kondiitritoote tootmine
 - Valikpagari- ja kondiitritoote (koogid, pirukad, tordid jms) tootmine
- Kuiviku- ja küpsisetootmine
 - Kuivikute, küpsiste, piparkookide jms pagari- ja kondiitritoote tootmine
 - Röstitud leiva- ja saiatootmine
 - Säilitusainetega pagari- ja kondiitritoote tootmine
 - Magusate ja soolaste suupistete tootmine (kreekerid, soolapulgad, vahvlid jms)

Vaadeldud on ettevõtete positsiooni majanduses, investeringuid ning põgusalt on puudutatud ka väliskaubandust. Ülevaate tegemisel on kasutatud Eesti Statistikaameti (SA) lühiajastatistika andmeid. Ülevaates käsitletud majandusnäitajad on kõigi valimisse kuuluvate ettevõtjate keskmised, seega ei kajasta see kõigi ettevõtete olukorda võrdselt, vaid näitab valimi statistilist üldistust. Üksikute ettevõtete näitajad võivad ülevaates toodud keskmisest erineda. Ülevaates kasutatud SA andmed on 06.06.2016 seisuga.

Positsioon majanduses

Pagaritööstuses tegutseb keskmiselt 130–140 ettevõtet (juriidilist isikut). Suurusgrupiti (tööga hõivatud isikute⁴ arvu järgi) oli pagaritööstuses kõige enam alla 10 töötajaga mikroettevõtteid, mis moodustavad peaaegu 70% kogu ettevõtete arvust. Tihedas toiduainetööstuste konkurentsias ja majanduslikes tõmbetuultes on just mikroettevõtted kõige tundlikumad, kuid samal ajal on mikroettevõtted oma väiksuse tõttu kõige paindlikumad ja suurettevõtetega võrreldes on neil lihtsam oma tegevusala vajaduse korral vahetada. Vaatamata suurele ettevõtete arvule annavad neli suuremat ettevõtet ~70% pagaritööstuse müügitulust.

Pagaritööstuste tootmismahud jäid aastases võrdluses peaaegu samale tasemele. Statistikaameti lühiajastatistika andmetel toodeti 2016. aasta esimeses kvartalis pagaritööstuste poolt kokku 19 800 tonni toodangut ehk 1,0% (+200 t) rohkem kui eelmisel aastal samal ajal. Vähesel määral suurenes nii pagari- kui ka kondiitritoote tootmine.

Majandusnäitajad

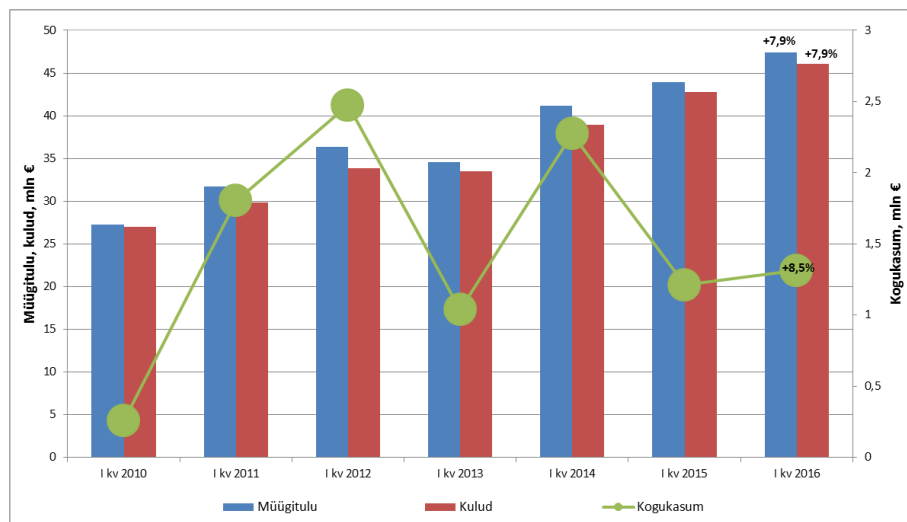
Müügitulu kasvas sisetarbimise toel. Pagaritööstuste müügitulu oli 2016. aasta esimeses kvartalis 47,4 mln eurot. Võrreldes eelmise aasta sama perioodiga kasvas müügitulu 7,9%. Kuigi ühe olulisema kaubanduspartneri – Soome – majandus on madalseisust väljas ja ka teiste oluliste kaubanduspartnerite – Rootsi, Läti, Leedu – majandus on kasvamas, jäi välisnõudlus 2016. aasta esimeses kvartalis siiski nõrgaks. Sisetarbimise suurenemist soodustas hoogne palgakasv ja madal töötuse tase. Müügitulu kiiret kasvu pidurdavaks teguriks oli tootjahinna langus. Pagaritööstuse

⁴ Kõik ettevõttes töötavad isikud, olenemata tööandajast

müügitulu moodustas 2016. aasta esimeses kvartalis 11,5% toiduaine- ning 1,8% töötleva tööstuse müügitulust.

Sisendite hinnalanguse tulemusel kulude kasv aeglustus. Pagaritööstuse 2016. aasta esimese kvartali **kulud** olid 46,1 mln eurot ehk 7,9% suuremad kui eelmisel aastal samal perioodil. Tööjõukulud, mis moodustavad viiendiku kuludest, suurenemine oli üheks oluliseks kulude kasvu teguriks. Tööhõive kasv suurendas aastases võrdluses tööjõukulusid 8,1%. Pagaritööstuse kulud moodustas 2016. aasta esimeses kvartalis 11,3% toiduaine- ning 1,8% töötleva tööstuse kuludest.

Kui toiduainetööstust tervikuna iseloomustab oluline kasumi vähenemine esimeses kvartalis, siis pagaritööstus on üks vähestest toiduainetööstuse tegevusaladest, kes suutis kasumit kasvatada. Käibe kasvu kiirenemine ja kulude kasvu aeglustumine suurendas pagaritööstuse kasumit. 2016. a esimeses kvartalis oli pagaritööstuse **kogukasum** 1,3 mln eurot, mida oli 8,5% rohkem kui eelmisel aastal samal ajal. 2016. aasta kolme esimese kuuga teenis pagaritööstus rohkem kui neljandiku (27%) toiduaine- ning 2,0% töötleva tööstuse kogukasumist. Kui toiduainetööstust üldisemalt vaadata, siis võib täheldada ettevõtete kasumlikkuse olulist vähenemist. Kuigi pagaritööstus suutis 2016. aasta esimeses kvartalis säilitada kasumlikkuse eelmise aasta tasemel, jääb see tunduvalt madalamaks viimase viie aasta keskmisest. Kasumlikkuse vähenemisel on mitmeid põhjuseid: ühelt poolt välisnõudluse vähenemine ning teiselt poolt tööjõukulude kasv.



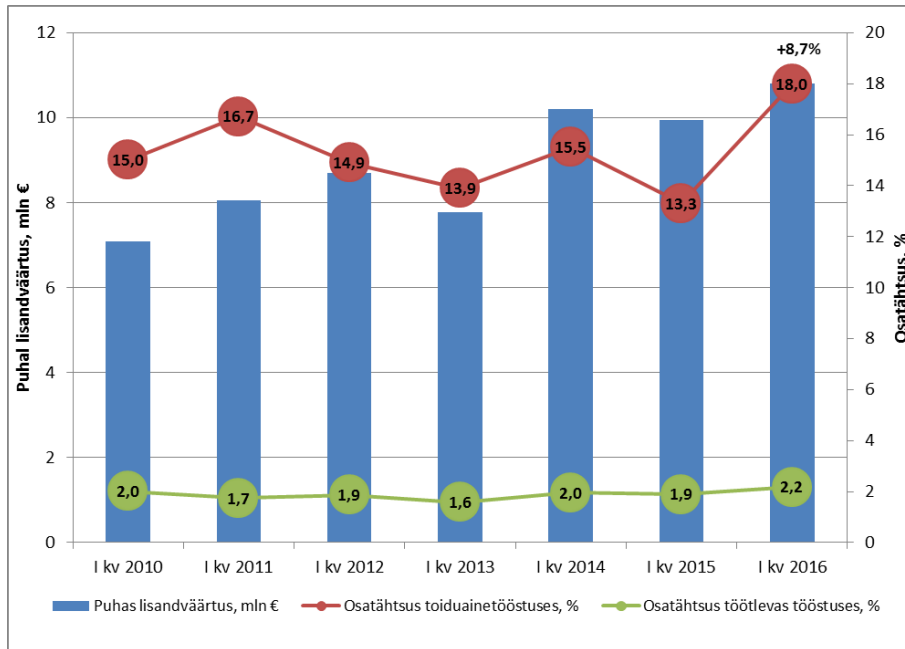
Joonis 1. Pagaritööstuse müügitulu, kulud, kogukasum (mln €)

Allikas: SA

Esialgsetel andmetel loodi pagaritööstuses 2016. aasta esimeses kvartalis puhast lisandväärtust⁵ 10,8 mln eurot, mida oli 8,7% rohkem võrreldes eelneva aasta sama ajaga. Et lisandväärtus kasvas töötatud tundide arvust kiiremini, kasvas ka tunnitootlikkus⁶ (+0,5%). Pagaritööstus annab 18,0% toiduaine- ning 2,2% töötleva tööstuse lisandväärtusest.

⁵ Puhast lisandväärtus = kogukasum (-kahjum)+ tööjõukulud

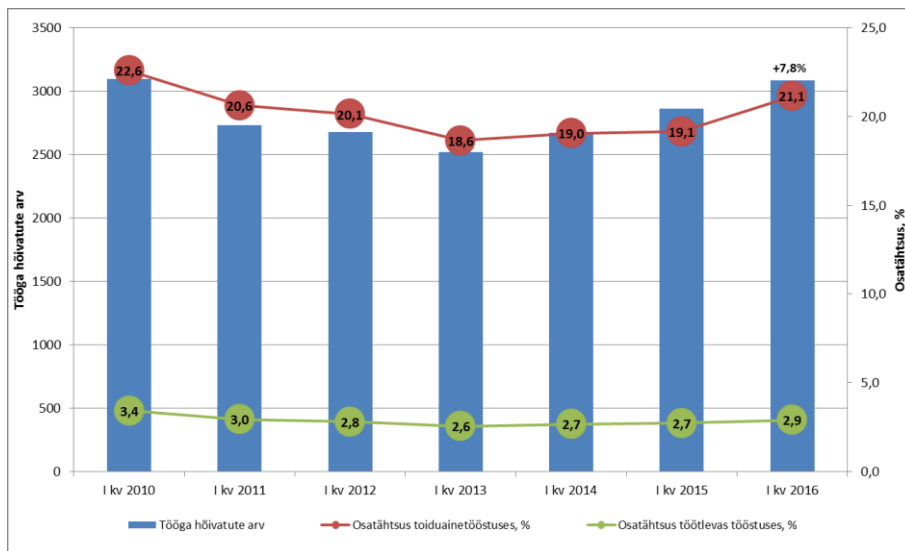
⁶ Lisandväärtus / töötatud tundide arv



Joonis 2. Pagaritööstuses loodud puhas lisandväärtus (mln €), osatähtsus töötlevas ja toiduainetööstuses (%)

Allikas: SA

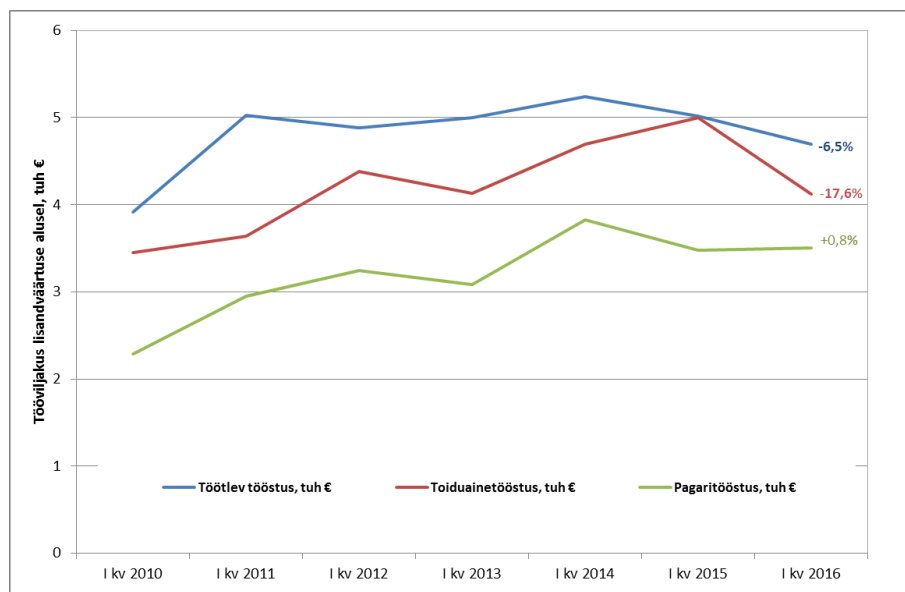
Pagaritööstus on üks tööjõumahukam tegevusala toiduainetööstuses, kus tegutseb keskmiselt 21,1% toiduainetööstuses ning 2,9% töötlevas tööstuses **hõivatud inimestest** SA andmetel oli 2016. aasta esimeses kvartalis pagaritööstuses tööga hõivatud keskmiselt 3084 inimest, mida oli 224 inimese võrra (+7,8%) rohkem kui eelneval aastal samal ajal.



Joonis 3. Tööga hõivatute arv pagaritööstuses, osatähtsus toiduaine- ja töötlevas tööstuses (%)

Allikas: SA

Pagaritööstuses kasutatakse endiselt palju inimtööjõudu ja sellest tulenevalt jääb pagaritööstuse **tööviljakus**⁷ madalamaks nii töötleva kui ka toiduainetööstuse tegevusalade vastavast näitajast. Kui toiduainetööstuse tegevusalade keskmine tööviljakus langes 2016. aasta esimese kvartalis 17,6%, seda põhiliselt piima ja lihatööstuse raske olukorra tõttu, siis pagaritööstus suutis tööviljakust säilitada eelmise aasta tasemel ja isegi efektiivsust 0,8% suurendada. Pagaritööstuses loodi 2016. aasta esimeses kvartalis 3,5 tuhat eurot lisandväärtust töötaja kohta.



Joonis 4. Tööviljakus puhta lisandväärtuse alusel (tuh €)

Allikas: SA, MEM arvutused

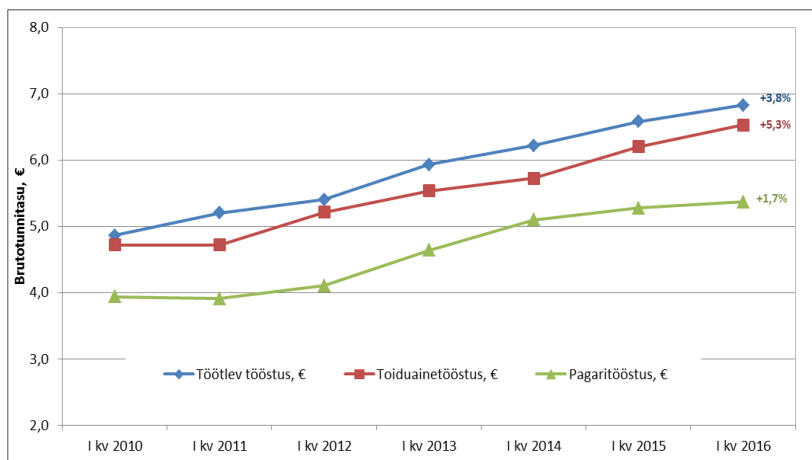
Pagaritööstuse **keskmine brutotunnitasu**⁸ 2016. aasta esimeses kvartalis oli 5,4 eurot, mida oli 1,7% rohkem kui eelneval aastal samal ajal. Üheks palgatõusu teguriks võis olla miinimumpalga tõus. Brutotunnitasu kasvu kiirus jäi alla nii toiduaine- kui ka töötlevale tööstusele.

Viimastel aastatel on brutotunnitasu kasv oluliselt aeglustunud. Üheks brutotunnitasu kasvu aeglustavaks teguriks võis olla 2014. aastal kehtima hakanud töötajate registreerimiskohustus. Selle tulemusel suurenes varem ümbrikupalka teeninud töötajate palgatulu deklareerimine. Eesti Panga hinnangul⁹ pärssis töötajate registreerimiskohustus nii keskmise palga kui ka tunnitasu kasvu, sest lisandunud töötajate keskmine palgatulu oli maksu- ja tolliameti andmete kohaselt miinimumpalga lähedal. Pagaritööstuse keskmine brutotunnitasu jäi alla nii töötleva kui ka toiduainetööstuse tegevusalade keskmisele vastavalt 18% ja 21%.

⁷ Tööviljakus = puhas lisandväärtus / tööga hõivatud inimeste arv

⁸ Brutotunnitasu = palgakulu / töötatud tunnid

⁹ <https://www.eestipank.ee/press/keskmise-palga-saaja-ostujoud-kasvas-kiiresti-26022015>

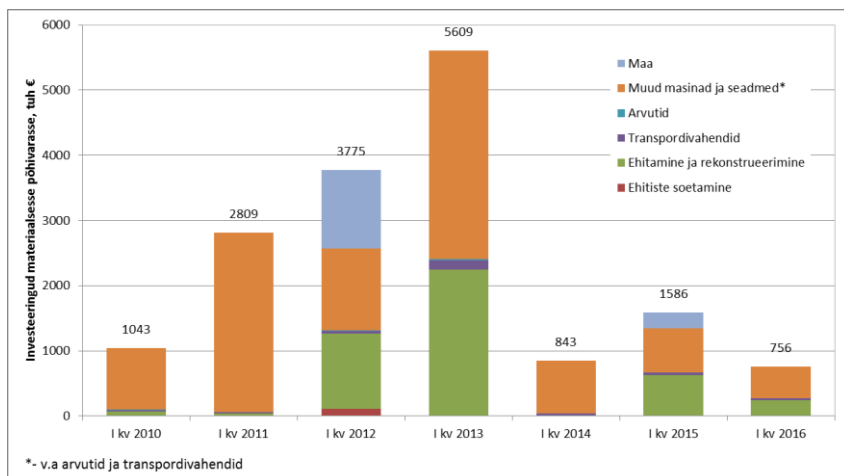


Joonis 5. Keskmise brutotunnitasu (€)

Allikas: SA, MEM arvutused

Investeeringud

Ettevõtete kasumlikkus vähenes ja võime oma investeeringuid rahastada halvenes, mis pidurdas investeeringute aktiivsust. Pagaritööstuse ettevõtted investeerisid materiaalsesse põhivarasse 2016. aasta esimeses kvartalis 756 tuhat eurot ehk ~2 korda (-830 tuh €) vähem kui eelmisel aastal samal ajal. Investeeringuid toetavaks teguriks on madalad laenuintressid. Eesti Panga andmetel¹⁰ ettevõtted elavdasid investeerimist väliskapitali kaasabil, kuna 2016. aasta esimeses kvartalis ettevõtete laenujääk suurenes eelmise aasta sama ajaga võrreldes.



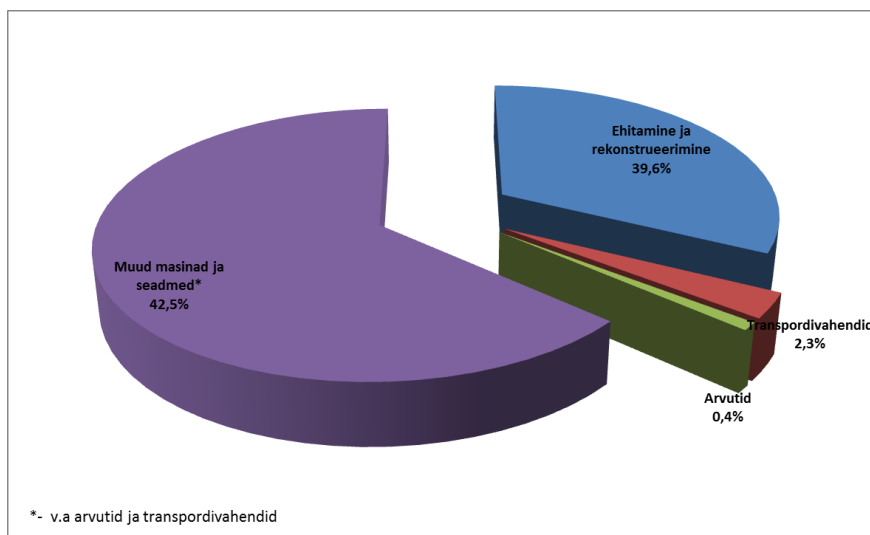
Joonis 6. Pagaritööstuste investeeringud materiaalsesse põhivarasse (mln €)

Allikas: SA

Kõige rohkem investeeris pagaritööstus muudesse masinatesse ja seadmetesse (v.a arvutid ja transpordivahendid), kokku 481 tuhande euro väärtuses, mis moodustas kogu materiaalsesse

¹⁰ <http://statistika.eestipank.ee/?lng=et#treeMenu/FINANTSSEKTOR/147/650>

põhivarasse tehtud investeeringutest 63,6%. Suur osa investeeringutest kulus ka ehitamisele ja renoveerimisele – 244 tuhat eurot ehk 32,3% koguinvesteeringust. Seega investeerisid ettevõtted nii potentsiaalse efektiivsuse kui ka mahu kasvu. Tootlikkuse parandamiseks on väga oluline suurendada investeeringuid masinatele ja seadmetele. Ehitiste soetamise ning maasse esimese kvartalis ei investeeritud. Põhivara liigiti vähenesid eelmise aastaga võrreldes kõige enam investeeringud ehitamise ja renoveerimisse (- 384 tuh €) ning masse (-242 tuh €).



Joonis 7. Investeeringute jaotumine pagaritööstuses 2016. aasta I kv (%)

Allikas: SA

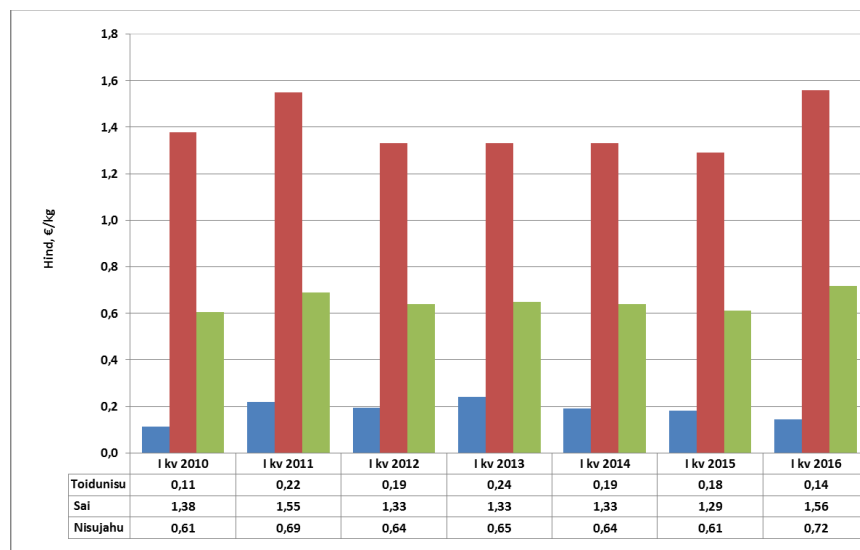
Hinnad

Teraviljatoodete hinna kujunemisel on üheks oluliseks komponendiks põhitooraine maksumus. Teravilja kokkuostuhinnad Eestis sõltuvad maailmaturu hindadest. Maailma teraviljatoodangu kasvu ja varude taastumise tulemusel on teravilja hind viimastel aastatel olnud languses. Esialgsete prognooside kohaselt on 2016. aastal oodata teraviljatoodangu vähest langust, mille tulemusel teravilja varud vähenevad. Prognooside kohaselt väheneb nõudlus imporditava teravilja järele, mis omakorda suurendab suuremate eksportijate vahel konkurentsi turuosa pärast ning see hoiab hindu all. Kuigi tööstuse hinnamuutused on üldiselt seotud tooraine maksumusega, siis alati ei kandu need mõjud üks-üheselt tootjahindadesse. Tavaliselt kandub tooraine hinnamuutus tootjahindadesse ajalise nihkega. Hinnakujunduses mängib olulist rolli ka nõudlus nii Eestis kui ka välisriikides. Eestis on konkurents leiva- saiaturul väga suur ning see avaldab survet hindadele.

Alates 2016. aasta algusest kogub ja edastab turuinfot Eesti Konjunktuuriinstituut (EKI). Teenusepakkuja vahetusest tulenevalt võivad võrdluses eelmise aasta sama perioodiga mõned hinnamuutused võimendada.

EKI andmetel maksti toidunisu eest 2016. aasta esimeses kvartalis keskmiselt 0,14 €/kg, mis oli 20,4% vähem kui 2015. aastal samal ajal. Nisujahu maksis 2016. aasta esimeses kvartalis keskmiselt

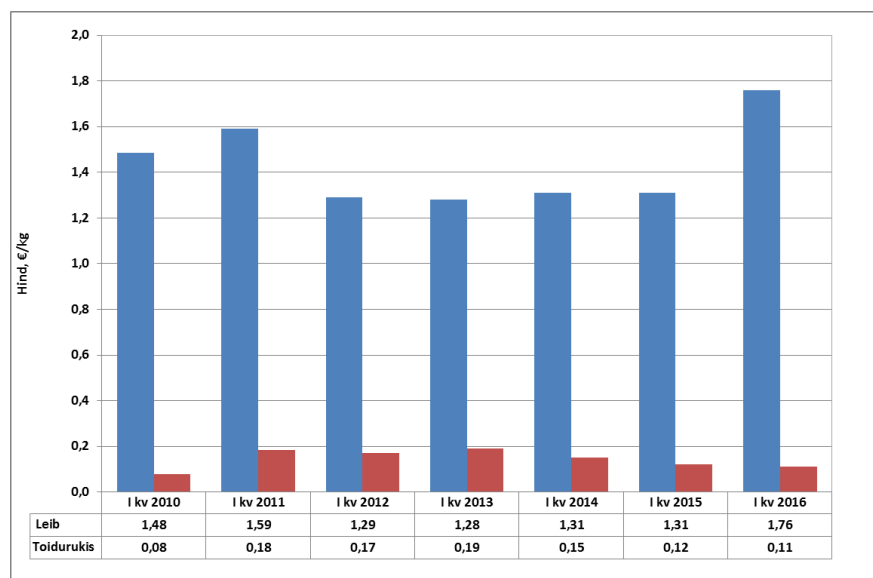
0,72 €/kg ehk 17,5% rohkem kui eelmisel aastal samal ajal. Saia keskmine hind 2016. aasta esimeses kvartalis oli 1,56 €/kg ehk 20,9% rohkem kui eelmisel aastal samal ajal.



Joonis 8. Saia, toidunisu, nisujahu hind¹¹ (€/kg)

Allikas: EKI, TNS Emor

Toidurukki keskmine kokkuostuhind 2016. aasta esimeses kvartalis oli 0,11 €/kg. Võrreldes eelmise aasta sama ajaga langes toidurukki kokkuostuhind 6,6%. Leivakilo keskmine hind kauplustes oli 2016. aasta esimeses kvartalis 1,76 eurot. Eelneva aasta sama ajaga võrreldes kallines leib 34,4%.



Joonis 9. Leiva ja toidurukki hind (€/kg)

Allikas: EKI, TNS Emor

¹¹ Teraviljatoodete hinnad sisaldavad käibemaksu

Kaubandus

Esialgsetel andmetel eksportis pagaritööstus 2016. aasta esimeses kvartalis peaaegu 8 mln euro eest toodangut, mida oli 11,0% vähem kui eelneval aastal samal ajal. Kuigi ühe olulisema kaubanduspartneri – Soome – majandus on madalseisust väljas ja ka teiste oluliste kaubanduspartnerite – Rootsi, Läti, Leedu – majandus on kasvamas, jäi välisnõudlus 2016. aasta esimeses kvartalis siiski nõrgaks. Kindlasti mõjutas väliskaubandust ka ühe olulise pagaritööstuse – Fazer Eesti ASi otsus lõpetada pagaritoodete tootmine Eestis.

Tabel 1. Pagaritööstuse koondandmed

	I kv 2015	I kv 2016	Muutus (%)
Positsioon majanduses			
Toodangu väärtus, mln €	32,54	31,17	-4,2
Pagaritööstuse toodangu osatähtsus (%)			
... toiduainetööstuses	9,70	9,30	-0,4pp
... töötlevas tööstuses	1,41	1,44	-
Majandustegevuse näitajad			
Müügitulu, mln €	43,96	47,43	+7,9
Kulud, mln €	42,75	46,11	+7,9
Kogukasum, mln €	1,21	1,32	+8,5
Puhas lisandväärtus, mln €	9,94	10,82	+8,7
Pagaritööstuse lisandväärtuse osakaal (%)			
... toiduainetööstuses	13,30	18,00	+4,7 pp
... töötlevas tööstuses	1,90	2,20	+0,3 pp
Tööviljakus lisandväärtuse alusel, tuh €	3,48	3,51	+0,8
Tööga hõivatute arv pagaritööstuses	2860	3084	+7,8
Keskmine brutotunnitasu, €	5,28	5,37	+1,7
Investeeringud			
Investeeringud materiaalsesse põhivarasse, tuh €	1585,72	756,00	-52,3
... ehitiste soetamine	0	0	-
... ehitamine ja rekonstrueerimine	627,96	244,00	-61,1
... transpordivahendid	35,80	23,00	-35,8
... arvutid	5,75	7,00	+21,7
... muud masinad ja seadmed	674,54	481,00	-28,7
... maa	241,67	0	-100

Legend

Tähis	Tähendus
pp	protsendipunkti
	suurenenud
	vähenenud