



Eesti piimatöötlemise sektori 2016. aasta 3 kuu ülevaade

Lühikokkuvõte

- Piimatööstuse puhas lisandväärtus oli varasema aasta esimese kvartaliga võrreldes 82,5% väiksem ehk 2,4 mln euro suurune. See moodustas 0,5% töötleva tööstuse ja 3,9% toiduainetööstuse puhtast lisandväärtusest, olles oma osakaalult rekordiliselt madalal tasemel, mis iseloomustab hästi sektoris toimunud suurt langust.
- Eesti turul on piimatoodete toodangu rahaline väärtus oluliselt langenud pärast Venemaa poolt kehtestatud sanktsioonide algust. 2016. aastal 3 kuuga tootis piimatööstus rahalises väärtuses 69,2 mln euro eest piimatooteid, mida oli käibelt 4,2% vähem kui 2015. aastal 3 kuuga (2014. aasta 3 kuuga võrreldes juba ligi 22% vähem).
- Vaatamata varasemaga võrreldes üle 10 tuhande väiksemale piimaveiste arvule ning väga madalale toorpiima kokkuostuhinnale (231,2 eurot/tonn; -5,3%) toorpiima toodang kasvas 4,1% 196,3 tuhande tonnini, millest realiseeriti 178,6 tuhat tonni. Piimatööstuse toodetud toodangu kogumaht oli 53,5 tuhat tonni ja suurenes 5,5% ehk sisetarbimiseks suunatud osakaal on oluliselt suurenenud. Piimatoodete ekspordi käive vähenes 12%, olles rahaliselt 29,7 mln eurot.
- Kohalik piimatööstus on 2016. aasta esimese kvartali lõppedes kandnud märkimisväärset kahju. Statistikaameti lühiajastatistika andmetel vähenes kohaliku piimatööstuse müügitulu 16,3%, olles 2016. aastal 3 kuuga 68,7 mln eurot. Kogukulused pole samaväärses mahus õnnestunud vähendada, need olid 75,1 mln eurot (-1,8%). Selle tulemusena tootis piimatööstus 2016. aastal 3 kuuga 6,4 mln eurot kahjumit. Viimati oldi kahjumis 2005. aastal ja siis oli kahjum 0,7 mln euro suurune.
- Kõikide kogutavate piimatoodete tööstusest väljamüügihinnad langesid, jaehindadest või ja hapukoor veidi kallinesid, aga juust, jogipiim ja keefir odavnesid tuntuvalt.

Sissejuhatus

Ülevaate tegemisel on kasutatud Eesti Statistikaameti (SA) **lühiajastatistika avaliku andmebaasi andmeid**¹, mis hõlmavad **3 kuulist vaatlusperioodi (aasta esimest kvartalit)** 2016. aastal. Ülevaates esitatud piimatoodete hinnainfo põhineb Eesti Konjuktuuriinstituudi (EKI) ja varasemalt AS TNS Emori kogutaval vaatlusandmetel. Piimatööstuse võrdluse korral toiduainetööstusega sisaldab toiduainetööstus lisaks toiduainete tootmisele ka joogitootmise andmeid.

Piimatööstuse statistilisi näitajaid tõlgendades tuleb arvestada, et valimisse kuulub erineva tegevusvaldkonna ettevõtjaid sh ettevõtjad, kes ei tegele ise toorpiima kokkuostu ja esmase töötlemisega. Seega on antud ülevaates käsitletud sektori näitajad kõigi valimisse kuuluvate ettevõtjate keskmised ja ei pruugi kajastada kõigi sektori osapoolte olukorda võrdset, vaid näitavad valimi statistilist üldistust. Üksikute ettevõtjate näitajad võivad ülevaates presenteeritud keskmisest teinekord oluliselt erineda.

Piimatööstusena üldistatuna käsitletakse antud ülevaates piimatöötlemise sektori ettevõtteid, kelle põhitegevusala kood EMTAK 2008² kohaselt on C105:

- värske piima töötlemine, röösa koore tootmine; siia ei kuulu lehmatorpiima, lamba, kitse jne toorpiima tootmine;
- juustu, sh vadakujuustu ja kohupiima tootmine (riivitud juust, sulatatud juust, sinihallitusjuust jm juustud);
- muude piimatoodete tootmine
 - piimapõhiste jookide tootmine;
 - kuiv või kontsentreeritud piima tootmine;
 - tahke piima või koore tootmine;
 - või ja muude piimarasvade ning piimarasvavõiete tootmine;
 - jogurti tootmine;
 - fermenteeritud või hapendatud piima ja koore tootmine;
 - kaseiini ja laktoosi tootmine;
- jäätise jm söödava jää tootmine (nt sorbett); siia ei kuulu toidujää tootmine.

Positsioon majanduses

Piimatöötlemise sektori moodustavad Eestis ligikaudu 25 töötlemisettevõtet ja talu, millest kuus suuremat tööstust annavad ligi 98% kogu piimatööstuse müügitulust.

Venemaa kehtestatud kaubandussanktsioonid Euroopa Liidule (EL-ile) on kehtinud 2016. aasta esimese kvartali lõpuks ligi 20 kuud. Eesti toiduainetööstuse sektoris on sellel olnud suurim mõju piimatööstusele, millele avaldas lisaks tugevat mõju EL-is piima tootmiskvootide kadumine, mille

¹ <http://pub.stat.ee/px-web.2001/Database/Majandus/databasetree.asp>

² Eesti Majanduse Tegevusalade Klassifikaator

tõttu on piima üle toodetud, vabad laovarud on ammendunud ning piima kokkuostuhind on tugevas languses.

Eesti turul on piimatoodete toodangu rahaline väärtus oluliselt langenud pärast sanktsioonide algust, langus jätkus ka 2016. aasta esimeses kvartalis. Piimatööstus tootis 2016. aastal 3 kuuga 69,2 mln euro väärtuses piimatooteid, mis oli käibelt 4,2% vähem kui 2015. aastal 3 kuuga (võrreldes 2014. aasta 3 kuuga ligi 22% vähem ehk kahe viimase aastaga on toimunud arvestatav langus).

Maaeluministeeriumi arvutustel moodustas piimatööstuse toodangu rahaline väärtus 2016. aastal 3 kuuga 3,1% töötleva tööstuse ja 20,6% toiduainetööstuse toodangu rahalisest väärtusest.

Piimatööstuse osakaal langes nii töötleva tööstuse kui toiduainetööstusega võrreldes vastavalt 0,1 ja 1,0 protsendipunkti.

Toorpiima toodang Eestis kasvas 2016. aastal 3 kuuga võrreldes varasemaga 4,1% – seda vaatamata lehmade arvu vähenemisele (viimases kvartalis -5,5% ehk üle 10 tuhande piimaveise vähem kui aasta varem samal ajal) ning jätkuvale toorpiima kokkuostuhinna langusele. Toorpiima toodeti 3 kuuga 196,3 tuhat tonni toorpiima, millest realiseeriti 178,6 tuhat tonni (moodustas 91% kogutoodangu mahust). Toorpiima 3 kuu keskmine kokkuostuhind Eestis langes 5,3% ning keskmine kokkuostuhind antud perioodil oli 231,2 eurot tonni toorpiima eest. SA andmetel maksti kvartali viimases kuus märtsis keskmiselt 227,4 eurot. Eestis keskmiselt makstav toorpiima kokkuostuhind esimese kvartali keskmisena oli 2016. aastal ligi 21% madalam kui EL-is keskmiselt makstav hind (292,0 eurot/tonn)³.

Pärast sanktsioonide kehtestamist on märkimisväärselt vähenenud ka piimatoodete ekspordi käive. 2016. aastal 3 kuuga oli see 29,7 mln euro väärtuses ja vähenes ligi 12%, aga 2014. aastaga võrreldes (ehk enne sanktsioonide kehtestamist kui oli viimase 12 aasta kõrgeim esimese kvartali ekspordi käive 54,8 mln eurot) on ekspordi käive ligi 46% väiksem. 96,2% eksporditud piimatoodetest oli eestimaist päritolu. Piimatooteid imporditi 10,0 mln euro väärtuses (-3,8%). Kuigi piimatoodete osas on ekspordi käive vähenenud, siis toorpiima (KN04012099) ekspordi käive Läti ja Leetu kasvas 4,9% võrreldes 2015. aasta 3 kuuga ja oli 2016. aastal 9,1 mln euro suurune. Võttes arvesse fakti, et toorpiima toodangu maht on kasvanud ning eksport vähenenud, siis seda enam on suunatud piimatooteid kohalikule turule.

Vaadates Eesti piimatööstuse tootmismahtu esimeses kvartalis, siis piimatoodete toodangu kogumaht kasvas 5,5% ehk 53,6 tuhande tonnini. Joogipiima toodeti 24,9 tuhat tonni (+4,6%), koort 5,7 tuhat tonni (+3,3%), hapendatud piimatooteid 9,7 tuhat tonni (+5,4%), juustu 5,8 tuhat tonni (+6,8%), kohupiima 4,9 tuhat tonni (+2,0%) ja võid 1,5 tuhat tonni (+7,1%). Lõssipulbri osas on tegemist indikaativsete numbritega, kuna mitmete eelnevate perioodide osas ei ole andmekaitse põhimõte võimaldanud SA-l avaldada täielikke lõssipulbri tootmise andmeid.

³ Euroopa Komisjon „European Milk Market Observatory“ http://ec.europa.eu/agriculture/milk-market-observatory/pdf/eu-raw-milk-prices_en.pdf (04.07.2016)

Üldpildina on näha, et varasemast suurem kogus toorpiima on toodetud piimatoodeteks ning suunatud eelkõige siseturule, kus see leiab madala hinna tõttu piisavalt tarbimist, aga mõjutab oluliselt nii tootja kui töötleva majanduslikku võimekust.

Tabel 1. Piimatööstuse toodang tootegrupiti 2010–2016 3 kuud, tuhat tonni

	2010	2011	2012	2013	2014	2015	2016
Piimatoodete toodang kokku	52,9	50,4	50,0	50,5	51,1	50,8	53,6
joogipiim	24,5	22,5	22,2	21,6	22,6	23,8	24,9
koor	7,3	6,8	5,3	7,2	7,2	5,5	5,7
hapendatud piimatooted (sh jogurt, joogijogurt, maitsestatud jogurt, kuumtöödeldud piim jm tooted)	9,9	9,7	9,8	9,8	9,2	9,2	9,7
juust lehmapiimast (värske või laagerdatud juust)	5,3	5,3	6,2	6,1	5,6	5,4	5,8
kohupiim (hõlmab kohupiima, kodujuustu, toorjuustu, kohukest, mozzarella't ja vadakujuustu)	3,8	4,4	4,7	4,8	4,7	4,8	4,9
või ja muud piimarasvatooted (82% või ekvivalendina)	1,3	1,7	1,6	1,0	1,2	1,4	1,5
lõssipulber *	0,8	0,0	0,2	0,0	0,6	0,7	1,1

Allikas: Statistikaamet, Maaeluministeeriumi arvutused, andmed 01.07.2016 seisuga

(* mittetäielikud andmed, osade aastate lõssipulbri toodangu täielike andmete avaldamist ei võimalda andmekaitse põhimõte)

Vaadates piimaturu olukorda laiemalt⁴, siis EL-i tasandil on kõikides liikmesriikide piimasektoris majanduslikult keerulised ajad. Toorpiima tootmises ületab pakkumine selgelt nõudlust ja kokkuostuhinna paranemist nähakse alles siis, kui nõudlus hakkab pakkumist jälle arvestatavalt ületama. Praeguse olukorra põhjustas eelnev erakordselt kõrge toorpiima kokkuostuhind ja sellele koheselt järgnenud tootmiskvootide kadumine, millega kaotati ühisturul kehtinud tootmispiirangud. Ületootmisest tulenevalt suunati arvestatav kogus pulbrit, võid ja ka juustu ladustamisesse, mille koguse suurenemist edaspidi siiski ei prognoosita. Eeldatavalt kasvavad suurte piimatoodete eksportijate laovarud lähiajal pigem vähe ja aeglaselt tempos. USA ja Okeania toodang peaks prognooside järgi eelnevast aastast madalamaks jääma, kuigi kardetud El Niño nähtus ei vähendanud lõunapoolkeral oluliselt rohusööda tootmist ja seeläbi piimatoodangut. EL-i piimatoodangu koguses nähakse väikest vähenemist teises poolaastas. Pulbrite (SMP – lõssipulber ja WMP – piimapulber) ja või ekspordihinnad on heal tasemel ning EL-i pulbrite, või ja ka juustu toodang on kasvanud ning eksport samuti suurenenud. SMP eksport on varasemaga võrreldes veidi madalamal tasemel.

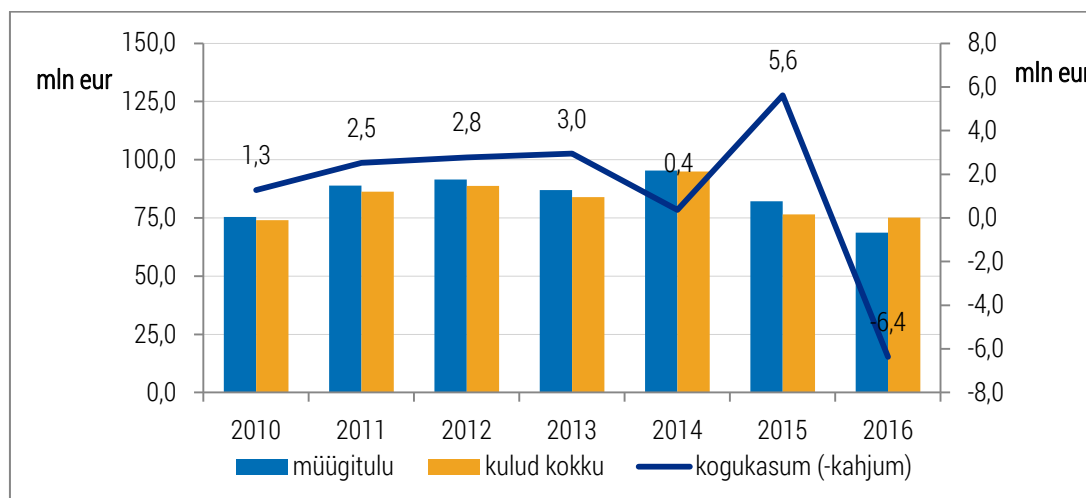
Kuigi toorpiima kokkuostuhinnad on nii Euroopas kui Okeanias langenud väga madalale tasemele, siis piimatoodete hinnalangus ei ole tervikuna sektorile majanduslikult veel niivõrd tuntav, kuna piimatööstused on puudujääki ise oma reserve arvelt kompenseerinud, siiski ei saa see kesta pikalt. EL-i piimatoodete tarbimine on vaikselt kasvanud, seda tänu elanikkonna (ka sisserände) suurenedes,

⁴ CLAL „Euroopa piimaturu ülevaade“ <http://www.clal.it/downloads/outlook/Richarts-CLAL0316-en.pdf>; Euroopa Komisjon „European Milk Market Observatory“ (11.07.2016)

piimatoodete kohta käivate terviseväidete maine paranedes ja teiste piimatooted kasutavate tööstusharude tarbimise kasvades. Piimatoodete eksporti soodustab ka nafta madal hind, mis annab võimaluse energiakulude kokkuhoiu arvelt suurendada importi arengumaades. Vaatamata Hiina majanduskasvu aeglustumisele on näha, et piimatoodete import seal on hoogu kogumas, eriti pulbrite osas (WMP, vadakupulber ja ka SMP).

Majandusnäitajad

Pärast Venemaa kaubandussanktsioonide kehtestamist ning EL-i turul toimunud toorpiima ületootmise tõttu, on kohalik piimatööstus 2016. aasta esimese kvartali lõppedes kandnud märkimisväärset kahju. SA lühiajastatistika andmetel vähenes kohaliku piimatööstuse müügitulu 16,3%, olles 2016. aastal 3 kuuga 68,7 mln euro suurune (joonis 1). Sektori kogukulud pole samaväärses mahus õnnestunud vähendada, kogukuludid kärbiti 1,8% ning need olid 75,1 mln eurot. Kuna kogukulude tase oli oluliselt kõrgem müügitulust, siis tootis kohalik piimatööstus 2016. aastal 3 kuuga kahjumit⁵ 6,4 mln eurot – viimati oldi kahjumis 2005. aastal ja siis 0,7 mln euroga. Seega on toimunud arvestatav langus kogukasumi osas, mida mõjutas eelpool loetletule ka ekspordi käibe vähenemine.



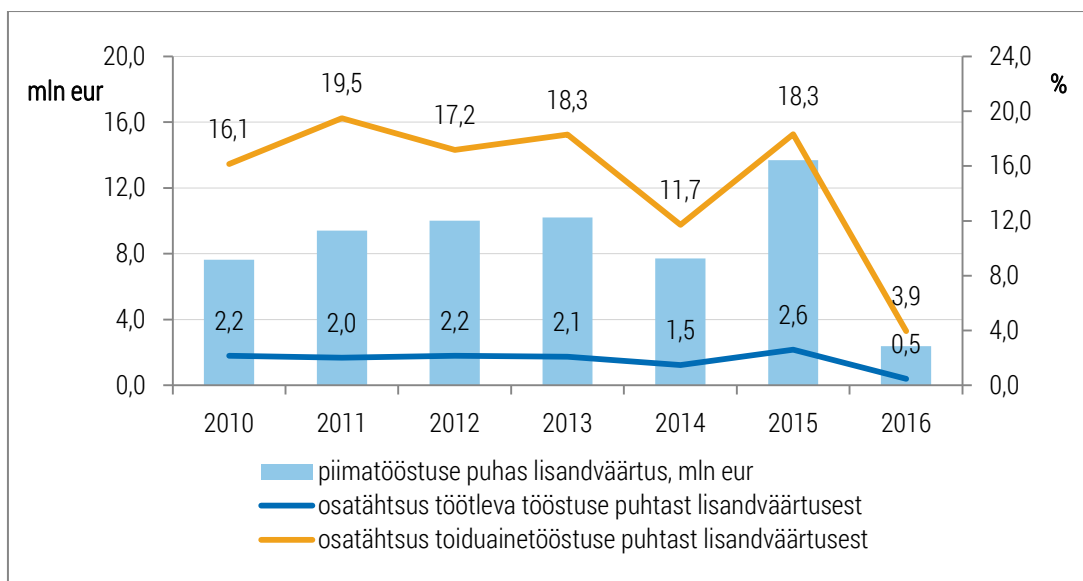
Joonis 1. Piimatööstuse müügitulu, kogukulud ja kogukasum 2010–2016 3 kuud

Allikas: Statistikaamet, andmed 01.07.2016 seisuga

Piimatoodete tööstusest väljamüügihindade langus (vaata lk 10) avaldab piimatööstusele selget mõju, mida ei kompenseeri ka toodangumahtude kasv (koguseliselt kasvas enim joogipiim, mis on siiski mahutoode ja ei anna tööstusele niivõrd olulist rahalist käivet kui juust või teised lisandväärtusega piimatooted). Piimatööstus on suure surve all, kuna tooraine osas on äärmiselt armutu konkurents ning piimatoodete sortiment Eestis on toiduainetööstuse sektoris ühe suurima valikuga, mis omakorda põhjustab paratamatult rivaliteeti ja sisepingeid sektoris.

⁵ Kogukasum (-kahjum) = müügitulu – kulud kokku

2016. aastal 3 kuuga oli piimatööstuse puhas lisandväärtus⁶ 2,4 mln eurot, vähenedes 82,5%. Aasta varem oli vastav näitaja 13,7 mln euro suurune. Lisandväärtuse langusele on aluse pannud pingeline turuolukord, mille tõttu piimatööstuse müügitulu on kiirelt vähenenud. Samuti on jätkuvalt kasvanud sektori tööjõukulud – 2016. aastal 3 kuuga olid need 8,7 mln euro suurused (+8,4%). Piimatööstuse puhas lisandväärtus moodustas 0,5% töötleva tööstuse ja 3,9% toiduainetööstuse puhtast lisandväärtusest (joonis 2). Mõlema nimetatud sektoriga võrreldes oli piimatööstuse puhta lisandväärtuse osakaal rekordiliselt madal, mis iseloomustab hästi sektoris toimunud suurt langust.

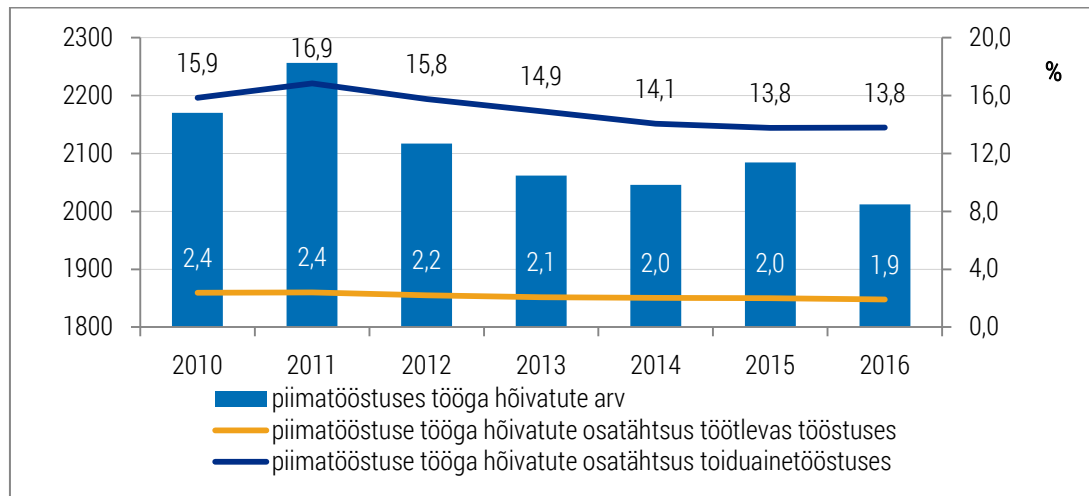


Joonis 2. Piimatööstuse puhas lisandväärtus ja selle osatähtsus töötlevas- ja toiduainetööstuses 2010–2016 3 kuud

Allikas: Statistikaamet, Maaeluministeeriumi arvutused, andmed 01.07.2016 seisuga

Piimatööstuses oli 2016. aastal 3 kuu kokkuvõttes tööga keskmiselt hõivatud 2012 inimest, mida oli 3,5% vähem kui eelneval perioodil (joonis 3). Piimatööstuses tööga hõivatute osatähtsust teiste sektoritega võrreldes, oli selle osatähtsus töötlevas tööstuses 1,9% ja toiduainetööstuses 13,8%.

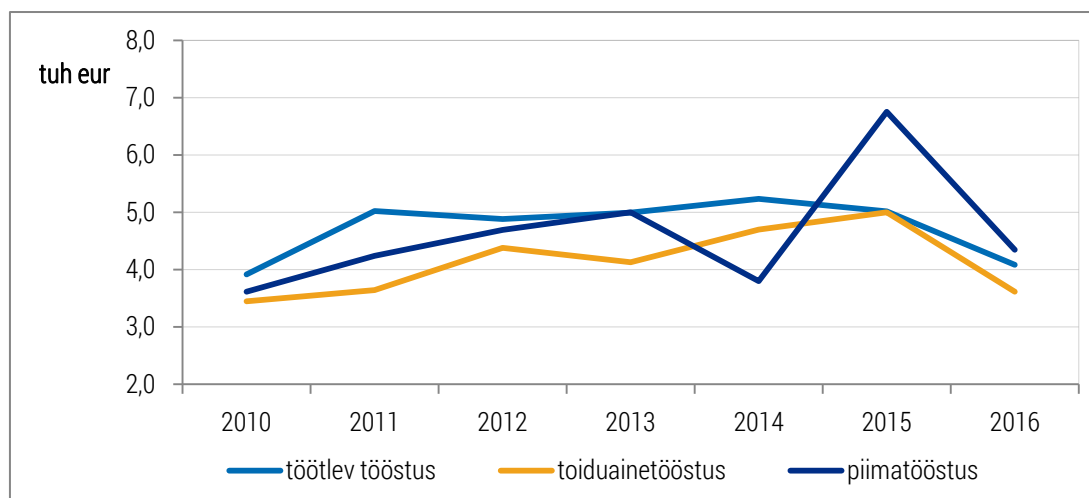
⁶ Puhas lisandväärtus = (müügitulu – kulud kokku) + tööjõukulud



Joonis 3. Piimatööstuses keskmiselt tööga hõivatud inimeste arv ja selle osatähtsus töötlevas- ja toiduainetööstuses 2010–2016 3 kuud.

Allikas: Statistikaamet, Maaeluministeeriumi arvutused, andmed 01.07.2016 seisuga

Piimatööstuse tööviljakus⁷ töötaja kohta vähenes 36,8% ja oli 4,3 tuh eurot (joonis 4). Siinkohal mängib suurt rolli piimatööstuse puhta lisandväärtuse vähenemine, kuigi vastukaaluks sellele oli varasemast mõnevõrra vähem inimesi piimatööstuses tööga hõivatud.

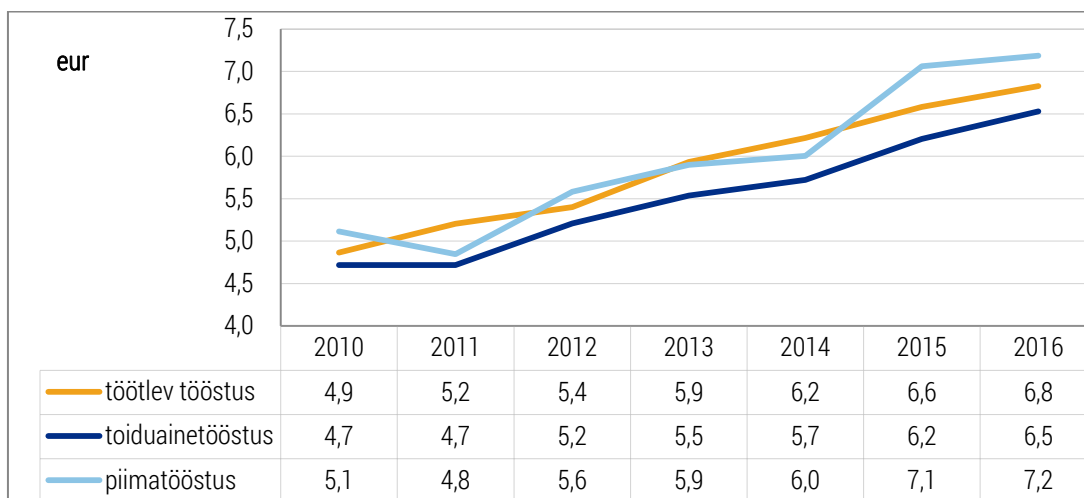


Joonis 4. Tööviljakus puhta lisandväärtuse alusel 2010–2016 3 kuud

Allikas: Statistikaamet, Maaeluministeeriumi arvutused, andmed 01.07.2016 seisuga

Maaeluministeeriumi arvutuste kohaselt oli piimatööstuse keskmine brutotöötasu 2016. aastal 3 kuu arvestuses 7,2 eurot tunnis ning püsis varasemaga sisuliselt samal tasemel (+1,4%; joonis 5).

⁷Tööviljakus = puhas lisandväärtus / tööga hõivatud inimeste arv

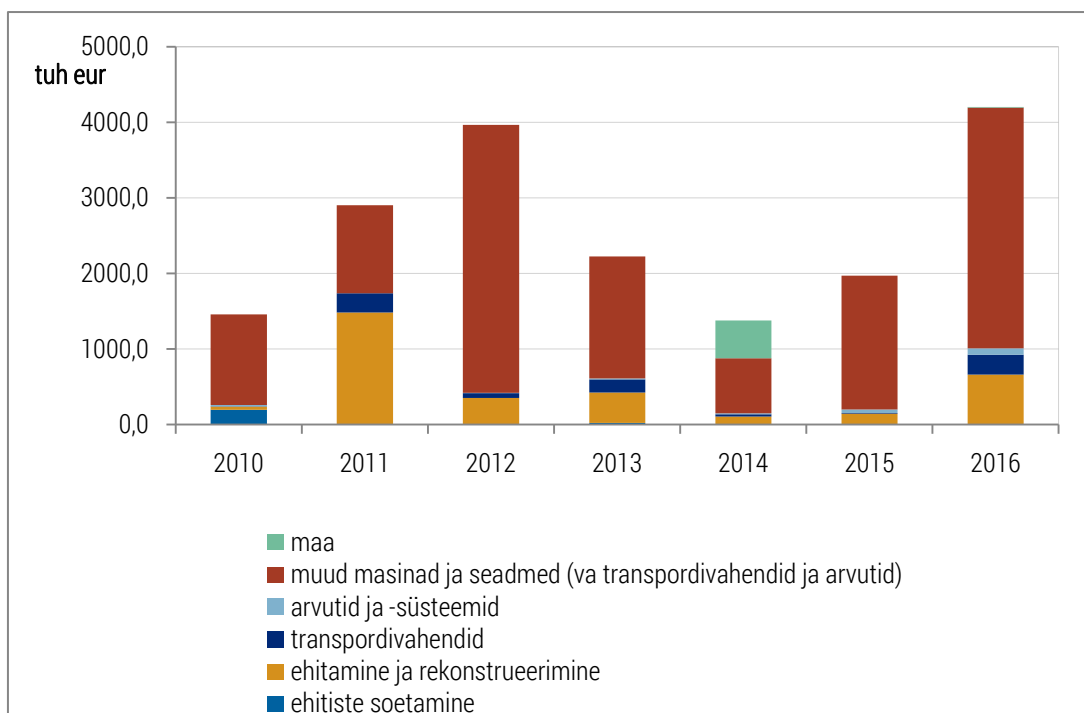


Joonis 5. Keskmine brutotöötasu tunnis 2010–2016 3 kuud

Allikas: Statistikaamet, Maaeluministeeriumi arvutused, andmed 01.07.2016 seisuga

Investeeringud

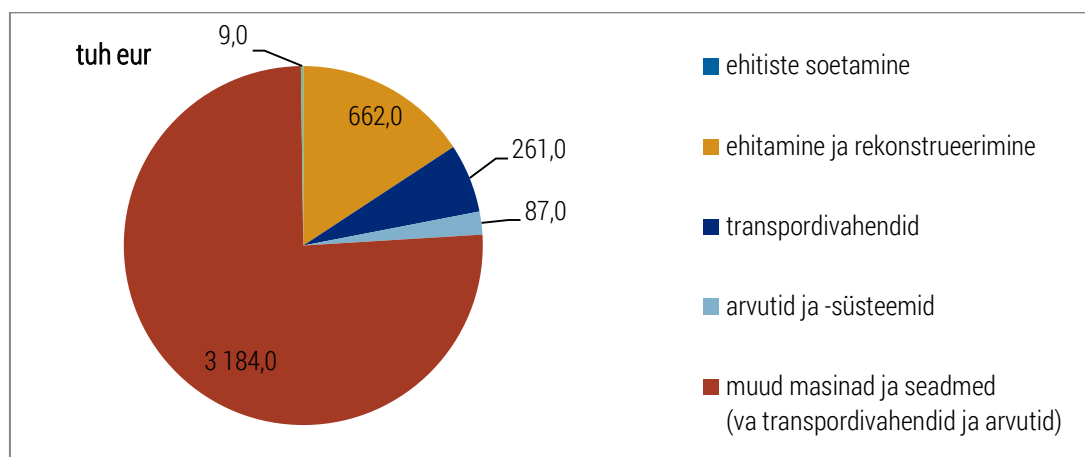
Piimatööstus investeeris materiaalsesse põhivarasse ehk tehnoloogia- ja tootearendusse 2016. aastal 3 kuuga 4,2 mln eurot, mida oli 110% enam võrreldes eelmises aasta sama perioodiga (joonis 6). Investeeringusaktiivsuse tõusule aitas tugevasti kaasa maaelu arengukava 2014–2020 investeeringumeetmete avanemine ning nende kasutamine sektori poolt.



Joonis 6. Piimatööstuse investeeringud materiaalsesse põhivarasse 2010–2016 3 kuud.

Allikas: Statistikaamet, Maaeluministeeriumi arvutused, andmed 01.07.2016 seisuga

Enim investeeriti masinatesse ja seadmetesse (va transpordivahendid ja arvutid), seda 3,2 mln euro väärtuses (joonis 7). Ehitamise ja rekonstrueerimise tarbeks kulutati 0,7 mln eurot, arvutitesse ja -süsteemidesse investeeriti 87,0 tuhat eurot, transpordivahenditesse 261 tuhat eurot ning maa ostu 9,0 tuhat eurot.



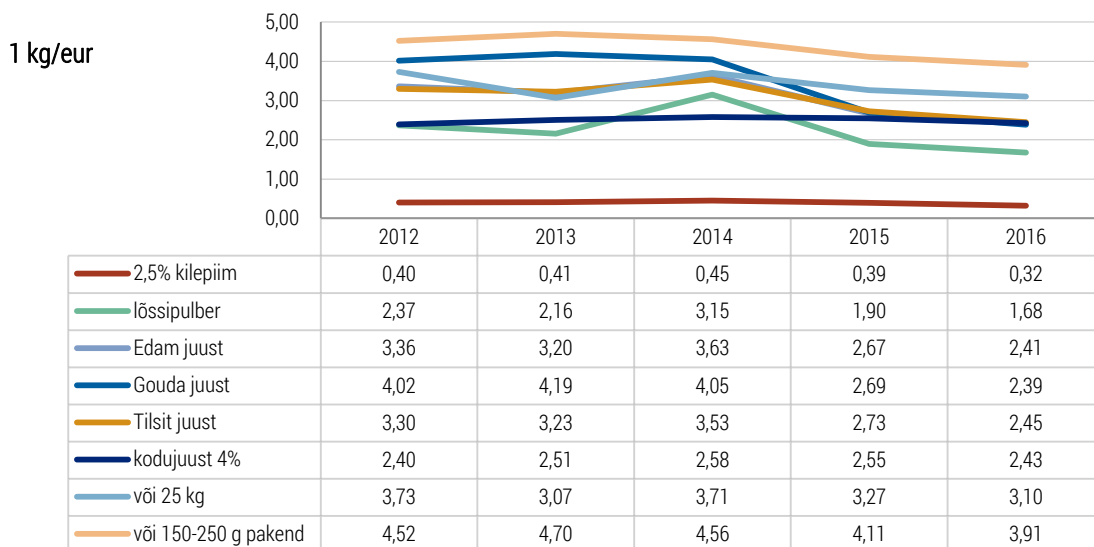
Joonis 7. Piimatööstuse investeeringud 2016. aastal 3 kuuga.

Allikas: Statistikaamet, andmed 01.07.2016 seisuga

Hinnad

Alates 2016. aasta algusest kogub ja edastab turuinfot EKI. Teenusepakkuja vahetusest tulenevalt võivad võrdluses eelmise aasta sama perioodiga (kui turuinfot kogus TNS Emor) mõned hinnamuutused võimenduda.

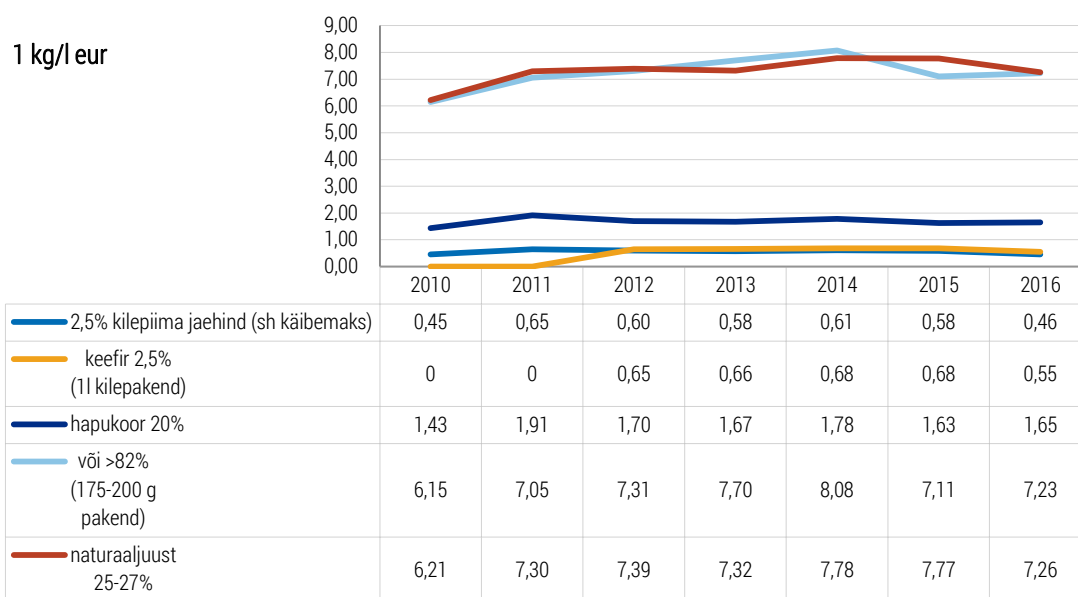
Piimatööstuste müügitulu vähenes, kuna piimatoodete tööstusest väljamüügihinnad langesid. Piimatoodete kaalutud keskmised tööstusest väljamüügihinnad langesid kõikides piimatoodete gruppides (joonis 8). 2,5%-line kilepiim maksis 0,32 eur/liiter (-17,9%), lõssipulber 1,68 eur/kg (-11,6%), Edam juust 2,41 eur/kg (-9,7%), Gouda juust 2,39 eur/kg (-11,2%), Tilsit juust 2,45 eur/kg (-10,3%), kodujuust 2,43 eur/kg (-4,7%), suurpakendis või 3,10 eur/kg (-5,2%) ja väikepakendis või 3,91 eur/kg (-4,9%).



Joonis 8. Kaalutud keskmine piimatoodete 1 kg/l tööstusest väljamüügihind 2012–2016

Allikas: EKI, TNS Emor, Maaeluministeeriumi arvutused, andmed 01.07.2016 seisuga

Piimatoodete keskmised jaehinnad kauplustes olid EKI vaatlusandmete põhjal järgnevad (joonis 9). 2,5%-line kilepiim maksis 0,46 eur/liiter (-20,7%), 2,5%-line keefir kiles 0,55 eur/liiter (-19,1%), 20%-line hapukoor 1,65 eur/kg (+1,2%), väikepakendis või 7,23 eur/kg (+1,7%) ja naturaaluust 7,26 eur/kg (-6,6%). Kui väljamüügihinnad langesid kõikides piimatoodet gruppides, siis jaehindade osas või ja hapukoore hind on keskmiselt 3 kuu lõikes veidi kallinenud. Juustu, joogipiima ja keefiri keskmine jaehind aga odavnes vaadeldaval perioodil tuntuvalt.



Joonis 9. Piimatoodete keskmine 1 kg/l jaehind kauplustes 2010–2016 3 kuud

Allikas: EKI, TNS Emor, Maaeluministeeriumi arvutused, andmed 01.07.2016 seisuga

Piimasektori andmete võrdlev tabel

Tabel 2. Olulisemad näitajad 2015. ja 2016. aasta võrdluses

	2015	2016	Muutus (%)
Positsioon majanduses			
Toodang, tuh t	50,8	53,6	+5,5
Toodangu väärtuse osatähtsus töötlevas tööstuses, %	3,2	3,1	-0,1
Toodangu väärtuse osatähtsus toiduainetööstuses, %	21,6	20,6	-1,0
Majandusnäitajad			
Keskmine tööga hõivatute arv	2084	2012	-3,5
Müügitulu, mln €	82,1	68,7	-16,3
Kulud kokku, mln €	76,5	75,1	-1,8
Kogukasum (-kahjum), mln €	5,6	-6,4	-214,3
Puhas lisandväärtus, mln €	13,7	2,4	-82,5
Tööviljakus puhta lisandväärtuse alusel, tuh €	6,8	4,3	-36,8
Keskmine bruto töötasu tunnis, €	7,1	7,2	+1,4
Investeeringud materiaalsesse põhivarasse kokku, mln €	2,0	4,2	+110,0
Keskmine kaalutud tööstusest väljamüügihind			
2,5%-line piim kiles, €/l	0,39	0,32	-17,9
Edam juust, €/kg	2,67	2,41	-9,7
Gouda juust, €/kg	2,69	2,39	-11,2
Tilsit juust, €/kg	2,73	2,45	-10,3
Kodujuust, €/kg	2,55	2,43	-4,7
Keskmine jaehind			
2,5%-line piim kiles, €/l	0,58	0,46	-20,7
2,5%-line keefir kiles, €/l	0,68	0,55	-19,1
20%line hapukoor, €/kg	1,63	1,65	+1,2
Või väikepakendis, €/kg	7,11	7,23	+1,7
Naturaaljuust, €/kg	7,77	7,26	-6,6
Toorpiima tootmine			
Piimatoodang, tuh t	188,5	196,3	+4,1
Realiseeritud piim naturaalkaalus, tuh t	172,9	178,6	+3,3
Keskmine piimatoodang lehma kohta, kg	2014	2171	+7,8
Toorpiima keskmine kokkuostuhind			
Euroopa Liidus, €/t	318,5	292,0	-8,3
Eestis, €/t	244,1	231,2	-5,3
Lätis, €/t	224,0	213,7	-4,6
Leedus, €/t	228,0	215,7	-5,4
Soomes, €/t	389,6	379,4	-2,6

Allikas: Statistikaamet, Maaeluministeeriumi arvutused, 01.07.2016 seisuga

kasvas
 vähenes
 pp – protsendipunkt

Piimasektori andmete pikk aegrida

Tabel 3. Olulisemate näitajate aegrida 2001–2016

	2001	2002	2003	2004	2005	2006	2007	2008	2009	2010	2011	2012	2013	2014	2015	2016
Tööga hõivatute arv	2964	2732	2367	2657	2509	2505	2541	2334	2117	2109	2217	2134	2044	2031	2084	2012
Müügitulu, mln €	53,9	49,9	49,7	69,4	67,2	76,6	83,1	97,1	76,3	75,4	88,8	91,5	86,9	95,3	82,1	68,7
Kulud kokku, mln €	..	49,3	49,0	70,0	68,0	75,3	81,8	92,8	72,6	74,1	86,3	88,7	84,0	94,9	76,5	75,1
Kogukasum (-kahjum), mln €	..	0,7	0,7	-0,6	-0,7	1,3	1,3	4,3	3,7	1,3	2,5	2,8	3,0	0,4	5,6	-6,4
Tööjõukulud, tuh €	4,0	4,1	3,9	4,8	5,0	5,4	6,7	7,1	6,9	6,4	6,9	7,2	7,3	7,4	8,0	8,7
Investeeringud materiaalsesse põhivarasse, mln €	1,4	3,0	5,5	2,2	1,7	1,7	14,4	4,5	2,3	1,5	2,9	4,0	2,2	1,4	2,0	4,2
Toorpiima toodang, tuh t	163,4	167,3	162,4	162,4	162,4	175,6	180,5	198,0	188,5	196,3
Piimatoodete toodang, tuh t	41,8	42,7	47,4	48,9	47,2	49,0	52,9	50,4	50,0	50,5	50,3	50,8	53,6
Piimatoodete ekspordi väärtus, mln €	26,4	19,7	26,3	31,5	21,8	31,4	38,3	45,9	45,2	54,8	33,7	29,7

Allikas: Statistikaamet, Maaeluministeeriumi arvutused, andmed 01.07.2016 seisuga