



# Eesti piimatöötlemise sektori 2016. aasta 6 kuu ülevaade

## Lühikokkuvõte

- Vaatamata turuolukorda tugevasti muutnud sündmustele on suurematel piimaturgudel täheldatav olnud elavnemine impordi osas ja positiivsed arengud piima kokkuostuhinnas, mis kanduvad ka siinsele turule järgemööda üle.
- 2016. aasta 6 kuu võrdluses 2015. aasta 6 kuuga pole kohalik piimatööstus sektorina veel endise taseme lähedale jõudnud. Toorpiima kasvanud toodangu (+4,2%) valguses kasvas küll piimatoodete toodang 5,8%, samas pole õnnestunud ekspordi osas piisavalt tooteid välja viia, hoopis toorpiima eksport on taas hoogustunud. Toorpiima ekspordi käive kasvas 16% 20,0 miljoni euroni.
- Mitmetel siinsetel piimatööstustel on lähitulevikus lootus Eestis toodetud toorpiimast valmistatud toodetega siseneda Hiina turule, selleks on nad registreerinud oma ettevõtted sealsel turul, vastates tootmistingimuste osas Hiina poolt eelnevalt seatud nõudmistele. Vastav protsess on küll aja- ja kulumahukas, kuid pikemas perspektiivis avab ekspordiks uue arvestatava turu.
- 2016 6 kuuga oli piimatoodete kogutoodang 109,0 tuhat tonni. Piimatooteid eksporditi 59,3 mln € väärtuses (-13,4%). Piimatooteid imporditi 20,4 mln € väärtuses (-13,5%).
- Kohalik piimatöötlemise sektor tootis sellest tulenevalt 2016. aastal 6 kuuga 6,6 mln eurot kahjumit, mida lisaks ekspordi kahanemisele mõjutas piimatoodete madal tööstusest väljamüügihind. Piimatööstuse müügitulu oli 150,7 mln € suurune (-11,2%), kogukulud olid 157,2 mln € (-0,4%).

## Sissejuhatus

Eesti piimatöötlemise sektori ülevaate tegemisel on kasutatud **Eesti Statistikaameti (SA) lühiajastatistika avaliku andmebaasi andmeid**<sup>1</sup>, mis hõlmavad **6 kuulist vaatlusperioodi (esimest poolaastat)** 2016. aastal. Ülevaates esitatud piimatoodete hinnainfo põhineb Eesti Konjunkturiinstituudi (EKI) ja varasemalt AS TNS Emori kogutavatel andmetel. Piimatööstuse võrdluse korral toiduainetööstusega sisaldab toiduainetööstus lisaks toiduainete tootmisele ka joogitootmise andmeid.

Piimatööstuse statistilisi näitajaid tõlgendades tuleb arvestada, et valimisse kuulub erineva tegevusvaldkonna ettevõtjaid sh ettevõtjad, kes ei tegele ise toorpiima kokkuostu ja esmase töötlemisega. Seega on antud ülevaates käsitletud sektori näitajad kõigi valimisse kuuluvate ettevõtjate keskmised ja ei pruugi kajastada kõigi sektori osapoolte olukorda võrdselt, vaid näitavad valimi statistilist üldistust. Üksikute ettevõtjate näitajad võivad ülevaates presenteeritud keskmisest teinekord oluliselt erineda.

**Piimatööstusena üldistatuna käsitletakse antud ülevaates piimatöötlemise sektori ettevõtteid, kelle põhitegevusala kood EMTAK 2008<sup>2</sup> kohaselt on C105:**

- värsket piima töötlemine, rõõsa koore tootmine; siia ei kuulu lehmatorpiima, lamba, kitse jne toorpiima tootmine;
- juustu, sh vadakujuustu ja kohupiima tootmine (riivitud juust, sulatatud juust, sinihallitusjuust jm juustud);
- muude piimatoodete tootmine:
  - piimapõhiste jookide tootmine;
  - kuiv või kontsentreeritud piima tootmine;
  - tahke piima või koore tootmine;
  - või ja muude piimarasvade ning piimarasvavõiete tootmine;
  - jogurti tootmine;
  - fermenteeritud või hapendatud piima ja koore tootmine;
  - kaseiini ja laktoosi tootmine;
- jäätise jm söödava jää tootmine (nt sorbett); siia ei kuulu toidujää tootmine.

## Positsioon majanduses

Piimatöötlemise sektori moodustavad Eestis ligikaudu 25 töötlemisettevõtet ja talu, millest kuus suuremat tööstust annavad ligi 98% kogu piimatööstuse müügitulust.

Piima kokkuostuhind jätkas esimese kvartali järgselt langeval kursil ning jõudis eelmise piimakriisi madalaima taseme lähedale. 6 kuu toorpiima keskmine kokkuostuhind Eestis oli 221,2 eurot/tonn

<sup>1</sup> <http://pub.stat.ee/px-web.2001/Database/Majandus/databasetree.asp>

<sup>2</sup> Eesti Majanduse Tegevusalade Klassifikaator

(-9,0%), mis oli ligi 21% madalam Euroopa Liidu (EL) keskmisest. Tootjad loodavad, et pikaleveninud kriisi põhi hakkab läbi saama ja piima kokkuostuhind pöördub lähiajal tõusule. Suurematel piimaturgudel on täheldatav olnud impordi osas elavnemine ja positiivsed arengud toorpiima kokkuostuhinnas.

Vaatamata sellele, et ÜRO Toidu- ja Põllumajandusorganisatsiooni (FAO) arvatav piimahinnaindeks on 2016. I poolaasta (I pa) alguseks langenud 135 punktini (-23,6% võrreldes eelmise aastaga), siis FAO prognoosib<sup>3</sup> 2016. aastal maailma piimatoodangu kasvu suurenemist 1,6% võrra 816 mln tonnini. Toodang kasvab eelkõige Euroopas, Aasias ja Ameerikas, väheneb Aafrikas ja Okeaanias. Alates 2014. aasta kõrgpunktist on rahvusvahelised piimatoodete hinnad tugevasti langenud, eriti märkimisväärselt lõssi-, ja piimapulbri hind, samuti juustu ja ka või hind. Piimatoodete madalad rahvusvahelised hinnad peaksid aga taas elustama nõudlust ning kasvatama piimatoodete ekspordi 2016. aastal 1,5% võrra 73,2 mln tonnini piimaekvivalendis. Kasvu taga on peamiste riikidena Aasia – Vietnam, Bangladesh, Sri Lanka ja Lõuna-Korea, vähesel määral ka Hiina. Samuti suureneb piimatoodete järgi nõudlus Venemaal, Ameerikas ja Alžeerias. Vastupidiselt Nigeerias, Venezuelas, Saudi Araabias, Jeemenis ja Brasiilias piimatoodete import väheneb. Suurimate eksportööride seas on EL kõige mõjukam, kasvatades oma piimatoodete ekspordi 4,1% võrra 19,2 mln tonnini piimaekvivalendis. Oluliselt nähakse Valgevene piimatoodete ekspordi kasvu, seda Venemaa suunal, kuna viimane on EL-ile embargo kehtestanud.

Eesti turul piimatoodete toodangu rahaline väärtus 2016. I pa vähenes. Piimatööstus tootis 2016. aastal 6 kuuga 138,2 mln euro väärtuses piimatootmeid, mida oli käibelt 8,3% vähem kui 2015. aastal 6 kuuga. Pärast Venemaa sanktsioonide kehtestamist langes 2015. aastal 6 kuuga piimatoodete väärtus 18,1%, siis 2016. I pa näitab turuolukorra mõningase paranemise märke.

Maaeluministeriumi arvutustel moodustas piimatööstuse toodangu rahaline väärtus 3,0% töötleva tööstuse ja 20,1% toiduainetööstuse toodangu rahalisest väärtusest. Piimatööstuse osakaal 2016. I pa langes nii töötleva tööstuse kui toiduainetööstusega võrreldes, vastavalt 0,1 ja 1,5 protsendipunkti.

Piimalehmade arvu vähenemisest hoolimata on piimatootmine kvootide kadumise järgselt Eestis kasvanud. 2016. aastal 6 kuuga toodeti toorpiima võrreldes varasemaga 4,2% rohkem (kogutoodang 398,5 tuhat tonni), millest realiseeriti 91% (364,2 tuhat tonni). Toorpiima 2016. I pa keskmine kokkuostuhind langes 9,0% ning oli 221,2 eurot tonni eest<sup>4</sup>.

Piimatoodete eksport on vähenenud eelnevaga võrreldes aeglasemas tempos, aga varasematest mahtudest ollakse veel kaugel. Eksportimist võib olla raskendanud toorpiima toodangu arvestatava suurenemise tulemusena ühisturul valitsev tooraine üleküllus, mille tulemusena suudavad efektiivsemad tööstused endale tihedas konkurentsis paremaid lähtetingimusi luua. 2016. I pa eksportis kohalik piimatööstus 59,3 mln euro väärtuses piimatootmeid, mida oli 13,4% vähem kui

<sup>3</sup> ÜRO Toidu- ja Põllumajandusorganisatsiooni FAO ülevaade Food Outlook June 2016 <http://www.fao.org/3/a-i5703e.pdf> (21.09.2016)

<sup>4</sup> Euroopa Komisjon „European Milk Market Observatory“ [http://ec.europa.eu/agriculture/market-observatory/milk/pdf/eu-raw-milk-prices\\_en.pdf](http://ec.europa.eu/agriculture/market-observatory/milk/pdf/eu-raw-milk-prices_en.pdf) (21.09.2016)

2015. a I pa. Taas on hoogustunud toorpiima eksport Eestist välja, toorpiima ekspordi käive kasvas 16% 20,0 mln euroni. Piimatooted imporditi 20,4 mln euro väärtuses (-13,5%).

Kasvanud toorpiima toodangu valguses on kasvanud ka piimatoodete toodang (tabel 1). Eesti piimatööstuse toodangu kogumaht kasvas 2016. aastal 6 kuuga 5,8% 109,0 tuhande tonnini. Joogipiima toodeti 49,4 tuhat tonni (+4,9%), koort 11,8 tuhat tonni (+3,5%), hapendatud piimatooted 21,0 tuhat tonni (+11,1%), juustu 11,5 tuhat tonni (-0,9%), kohupiima 9,6 tuhat tonni (+0%) ja võid 3,4 tuhat tonni (+36,0%). Lössipulbri osas on tegemist indikatiivsete numbritega, kuna mitmete eelnevate perioodide osas ei ole andmekaitse põhimõtte võimaldanud SA-l avaldada täielikke lõssipulbri tootmise andmeid.

Tabel 1. Piimatööstuse toodang tootegrupiti 2010–2016 6 kuuga, tuhat tonni

	2010	2011	2012	2013	2014	2015	2016
Piimatoodete toodang kokku	107,6	103,4	99,5	101,9	103,7	103,0	109,0
joogipiim	47,5	44,4	43,2	42,9	44,9	47,1	49,4
koor	15,0	13,4	11,6	15,1	14,3	11,4	11,8
hapendatud piimatooted (sh jogurt, joogijogurt, maitsestatud jogurt, kuumtöödeldud piim jm tooted)	21,0	21,0	20,4	20,4	19,4	18,9	21,0
juust lehmapiimast (värske või laagerdatud juust)	10,9	11,0	12,4	12,3	10,4	11,6	11,5
kohupiim (hõlmab kohupiima, kodujuustu, toorjuustu, kohukest, mozzarella't ja vadakujuustu)	8,2	9,1	9,2	9,4	9,5	9,6	9,6
või ja muud piimarasvatooted (82% või ekvivalendina)	2,9	3,5	2,5	1,8	2,2	2,5	3,4
lössipulber *	2,1	1,0	0,2	0,0	3,0	1,9	2,3

Allikas: Statistikaamet, Maaeluministeeriumi arvutused, andmed 13.09.2016 seisuga

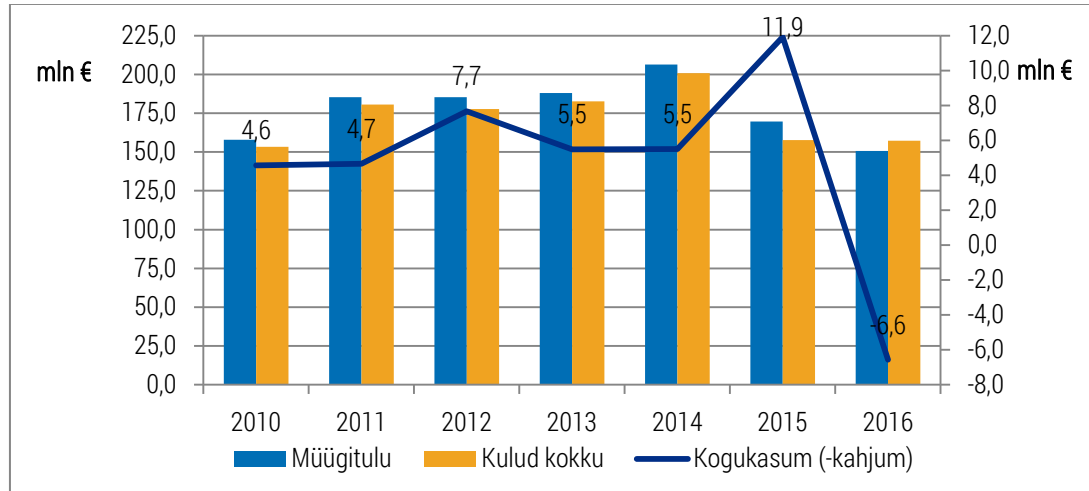
(\* Mittetäielikud andmed; mõne aasta lõssipulbri toodangu täielike andmete avaldamist ei võimalda andmekaitse põhimõtte)

## Majandusnäitajad

2015. a I pa ei jõudnud Venemaa sanktsioonid veel nii kiirelt oma mõju avaldada, aga järgneval perioodil oli nende mõju juba väga selge. Vaieldamatule sanktsioonide mõjule vaatamata tuleb siiski kõigil osapooltel arvestada muutunud turuolukorraga ühisturul. Kui teisi liikmesriike ei mõjutanud Venemaa sanktsioonid niivõrd tugevalt, siis Baltikumil ja Soome jaoks oli selle mõju otsesem ja tugevam, isegi et oldi Venemaa ohuga ebastabiilse kaubanduspartnerina arvestatud, siis mõjutasid sanktsioonid ka kaudselt sektorit. Teisi liikmesriike mõjutas konkreetselt toorpiima tootmise kvootide kadumine, millega tuli arvestada ka Baltikumil ja Soomel, selle regiooni jaoks oli nendel sündmustel arvestatav koosmõju piimasektori majandusnäitajatele. Toorpiima ülekülluse tingimustes on turuolukord pingeline ja toodete eksport varasemast samuti keerulisem.

Võrreldes 2015. I pa langes piimatööstuse müügitulu 2016. I pa järsult. SA lühiajastatistika andmetel oli piimatööstuse müügitulu 2016. aastal 6 kuuga 150,7 mln eurot (-11,2%; joonis 1). Ekspordi käibe vähenemine avaldas piimatööstuse müügitulu osas 47% ulatuses mõju, ülejäänud langus tulenes piimatoodete madalamast tööstusest väljamüügihinnast. Sektori kogukulud pole varasema perioodiga võrreldes märkimisväärselt langenud – 2016. I pa olid piimatööstuse kulud kokku 157,2 mln € ehk 0,4% väiksemad. Vaatamata tooraine hinnalangusele on kasvanud tööjõukulude

osakaal ja ka teised muutuvkulud töötlemises. Sellest tulenevalt tootis kohalik piimatööstus 2016. aastal 6 kuuga<sup>5</sup> 6,6 mln eurot kahjumit.



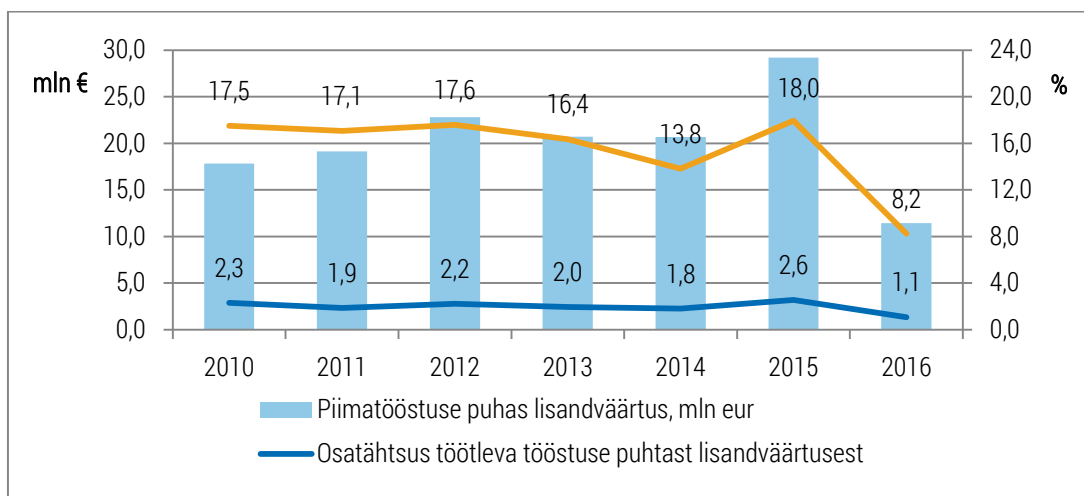
### Joonis 1. Piimatööstuse müügitulu, kogukulud ja kogukasum 2010–2016 6 kuuga

Allikas: Statistikaamet, andmed 13.09.2016 seisuga

2016. aastal 6 kuuga oli piimatööstuse puhas lisandväärtus<sup>6</sup> 11,4 mln €, vähenedes 61,0% (joonis 2). Aasta varem oli antud näitaja ligi 30 mln € suurune. Lisandväärtuse languse põhjuseks on piimatoodete toodangu väärtuse vähenemine, mille tõttu on müügitulu kogukuludega võrreldes olnud tagasihoidlik. Mõju avaldas ka sektori tööjõukulude kasv 4,1% – 2016. aastal 6 kuuga oli selle maht 18,0 mln €. Piimatööstuse puhas lisandväärtus moodustas 1,1% töötleva tööstuse ja 8,2% toiduainetööstuse puhtast lisandväärtusest. Mõlema sektoriga võrreldes oli piimatööstuse puhta lisandväärtuse osakaal viimaste aastate madalaim, langedes töötleva tööstusega võrreldes 1,5 protsendipunkti ja toiduainetööstusega võrreldes 9,7 protsendipunkti.

<sup>5</sup> Kogukasum (-kahjum) = müügitulu – kulud kokku

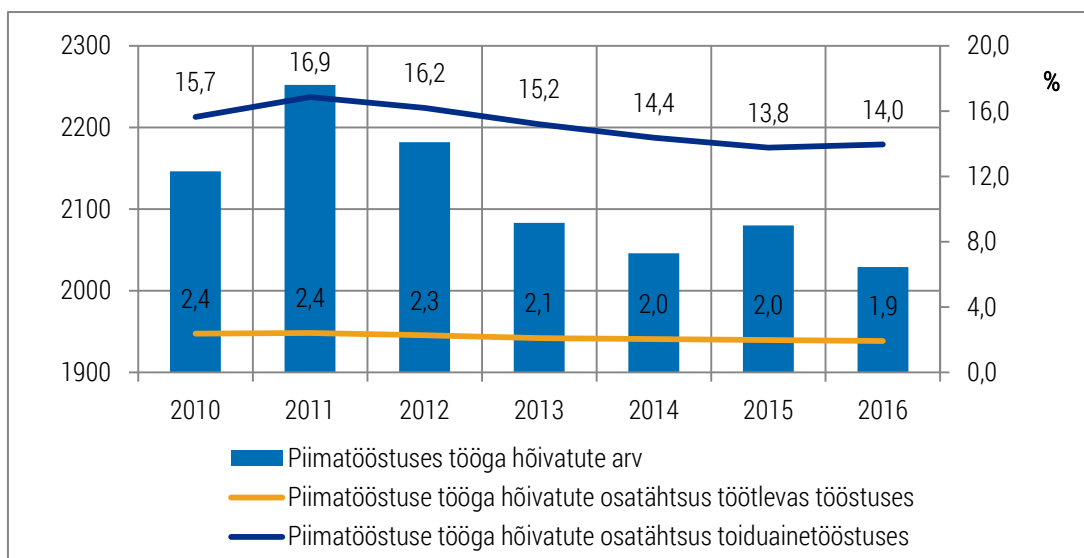
<sup>6</sup> Puhas lisandväärtus = (müügitulu – kulud kokku) + tööjõukulud



**Joonis 2. Piimatööstuse puhas lisandväärtus ja selle osatähtsus töötlevas- ja toiduainetööstuses 2010–2016 6 kuuga**

Allikas: Statistikaamet, Maaeluministeeriumi arvutused, andmed 13.09.2016 seisuga

Piimatööstuses oli 2016. aastal 6 kuu kokkuvõttes tööga keskmiselt hõivatud 2029 inimest, mida oli 2,5% vähem kui eelneval perioodil (joonis 3). Piimatööstuses tööga hõivatute osatähtsus oli teistes sektorites töötlevas tööstuses 1,9% ja toiduainetööstuses 14,0%.

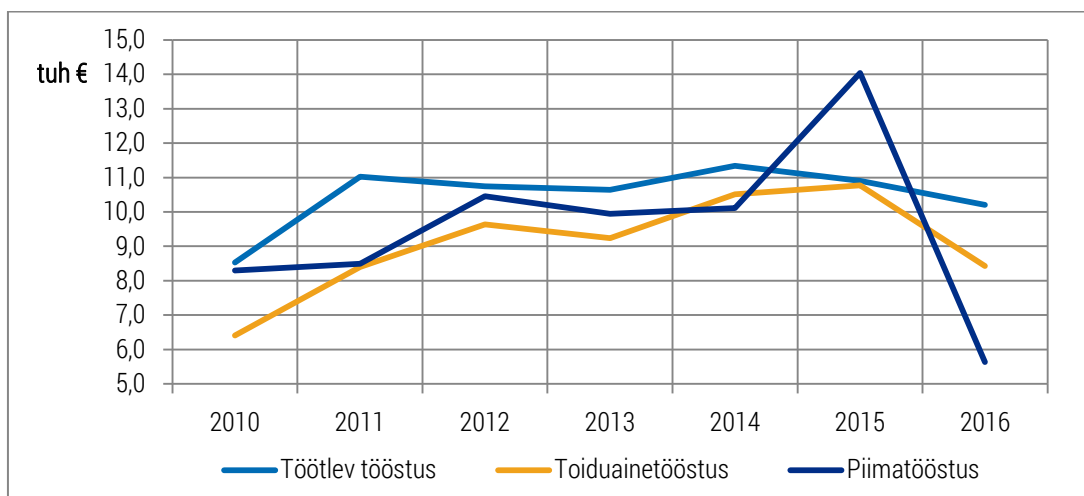


**Joonis 3. Piimatööstuses keskmiselt tööga hõivatud inimeste arv ja selle osatähtsus töötlevas- ja toiduainetööstuses 2010–2016 6 kuuga**

Allikas: Statistikaamet, Maaeluministeeriumi arvutused, andmed 13.09.2016 seisuga

Piimatööstuse tööviljakus<sup>7</sup> töötaja kohta vähenes ligi 60% ja oli 5,6 tuhat eurot (joonis 4), mis oli viimaste aastate madalaim tase.

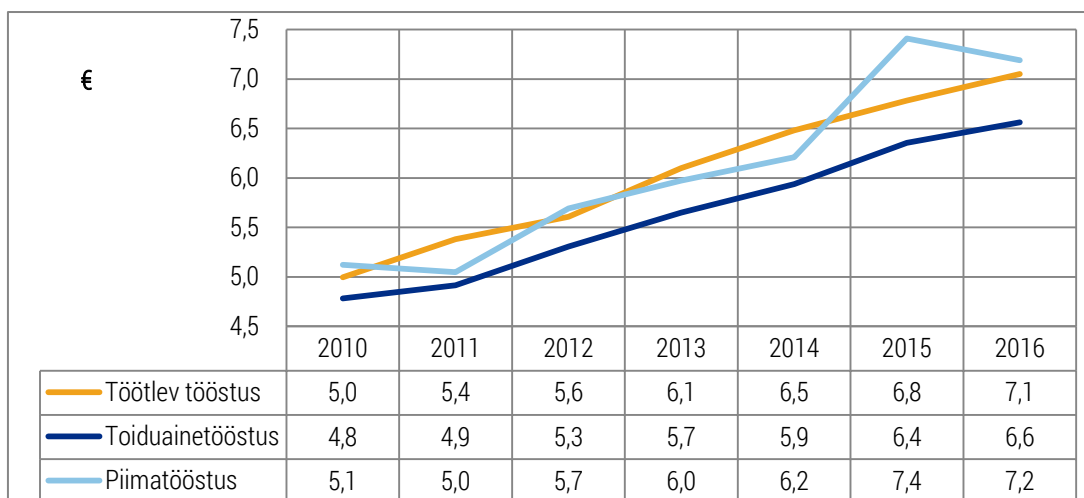
<sup>7</sup>Tööviljakus = puhas lisandväärtus / tööga hõivatud inimeste arv



**Joonis 4. Töövõlvajakus puhta lisandväärtuse alusel 2010–2016 6 kuuga**

Allikas: Statistikaamet, Maaeluministeeriumi arvutused, andmed 13.09.2016 seisuga

Keskmine brutotöötasu oli piimatööstuses Maaeluministeeriumi arvutuste järgi 2016. aastal 6 kuu keskmisena 7,2 eurot tunnis ning vähenes 2,7% (joonis 5). Kriisi mõjul on sektori kogukulused piiratud ning piimatööstuses makstavad töötasud vähenesid veidi. Teiste võrreldavate sektorite töötasud on jätkanud liikumist aga kasvavas trendis.



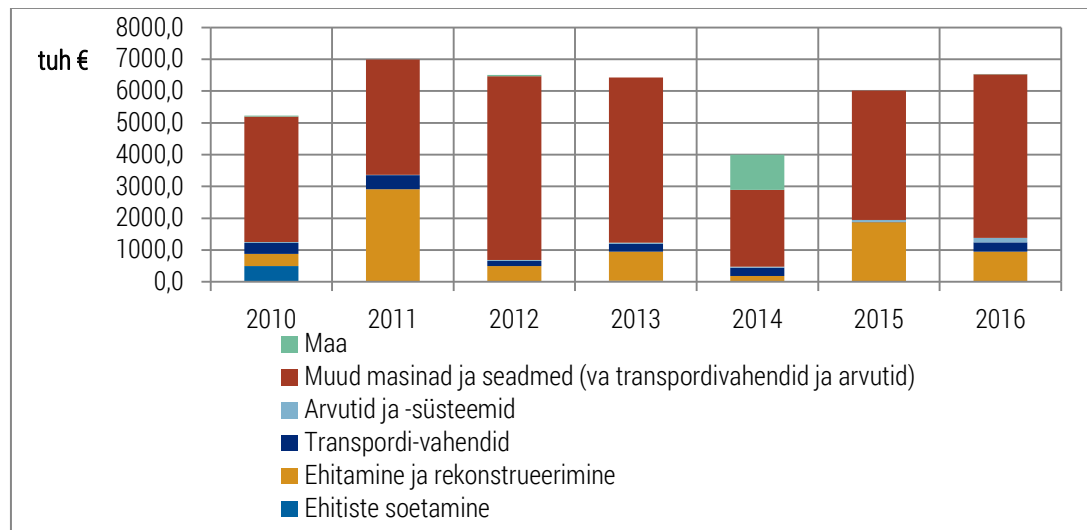
**Joonis 5. Keskmine brutotöötasu tunnis 2010–2016 6 kuuga**

Allikas: Statistikaamet, Maaeluministeeriumi arvutused, andmed 13.09.2016 seisuga

## Investeeringud

Kriisist kiiremaks väljumiseks on vaja jõuda efektiivsuselt järgmisele tasemele, mille tarbeks tuleb teha konkreetseid investeeringuid. Seda on ka piimatööstus uue perioodi investeeringumeetmete vahendeid kasutades silmas pidanud. Piimatööstus investeeris materiaalsesse põhivarasse ehk

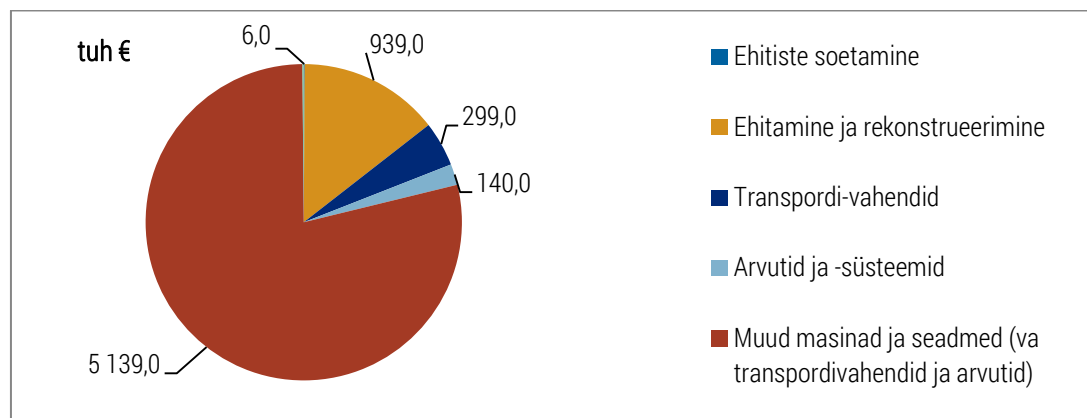
tehnoloogia- ja tootearendusse 2016. aastal 6 kuuga 6,5 mln €, mida oli 8,7% rohkem võrreldes eelmise aasta sama perioodiga (joonis 6).



Joonis 6. Piimatööstuse investeeringud materiaalsesse põhivarasse 2010–2016 6 kuuga

Allikas: Statistikaamet, Maaeluministeeriumi arvutused, andmed 13.09.2016 seisuga

Enim investeeriti masinatesse ja seadmetesse (va transpordivahendid ja arvutid), seda 5,1 mln € väärtuses (joonis 7). Ehitamise ja rekonstrueerimise tarbeks kulutati 0,9 mln €, arvutitesse ja -süsteemidesse investeeriti 140,0 tuhat eurot, transpordivahenditesse 299,0 tuhat eurot ning maa ostu 6,0 tuhat eurot.



Joonis 7. Piimatööstuse investeeringud 2016. aastal 6 kuuga

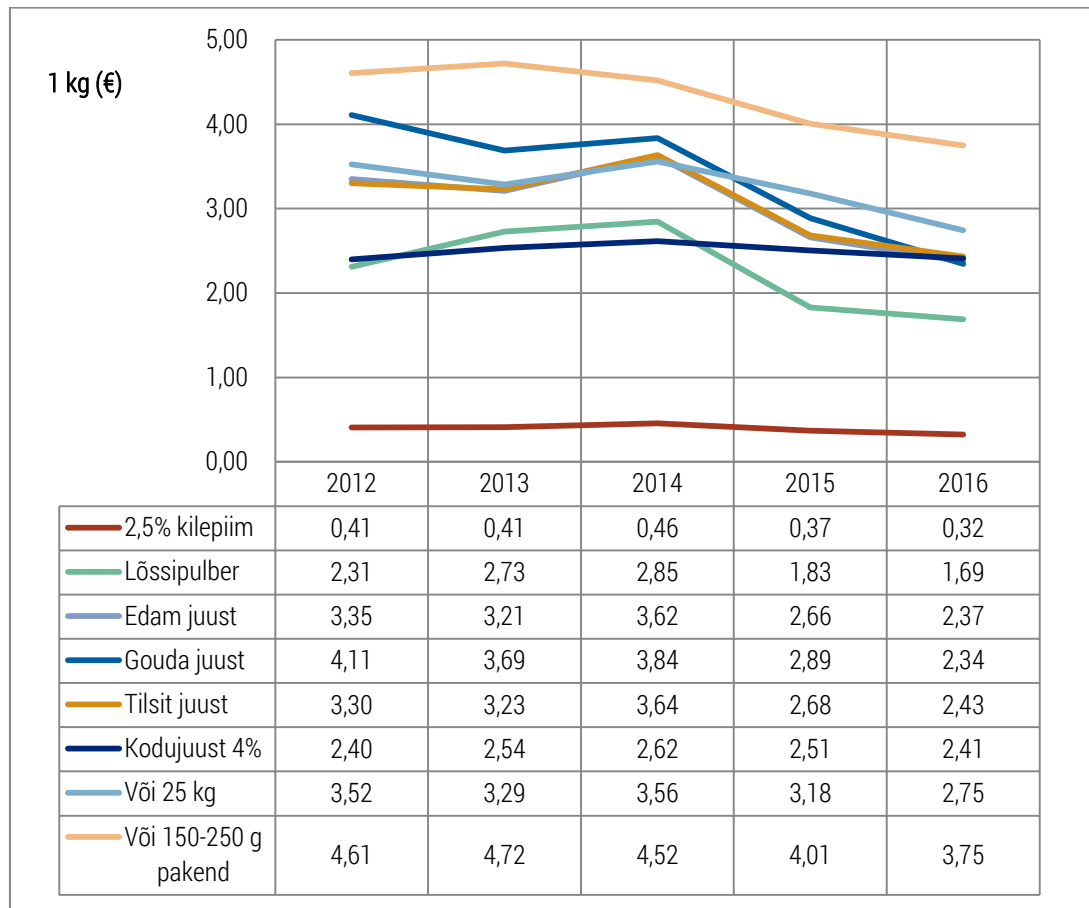
Allikas: Statistikaamet, andmed 13.09.2016 seisuga

## Hinnad

Alates 2016. aasta algusest kogub ja edastab turuinfot EKI. Teenusepakkuja vahetusest tulenevalt võivad võrdluses eelmise aasta sama perioodiga (kui turuinfot kogus TNS Emor) mõned hinnamuutused võimendada.



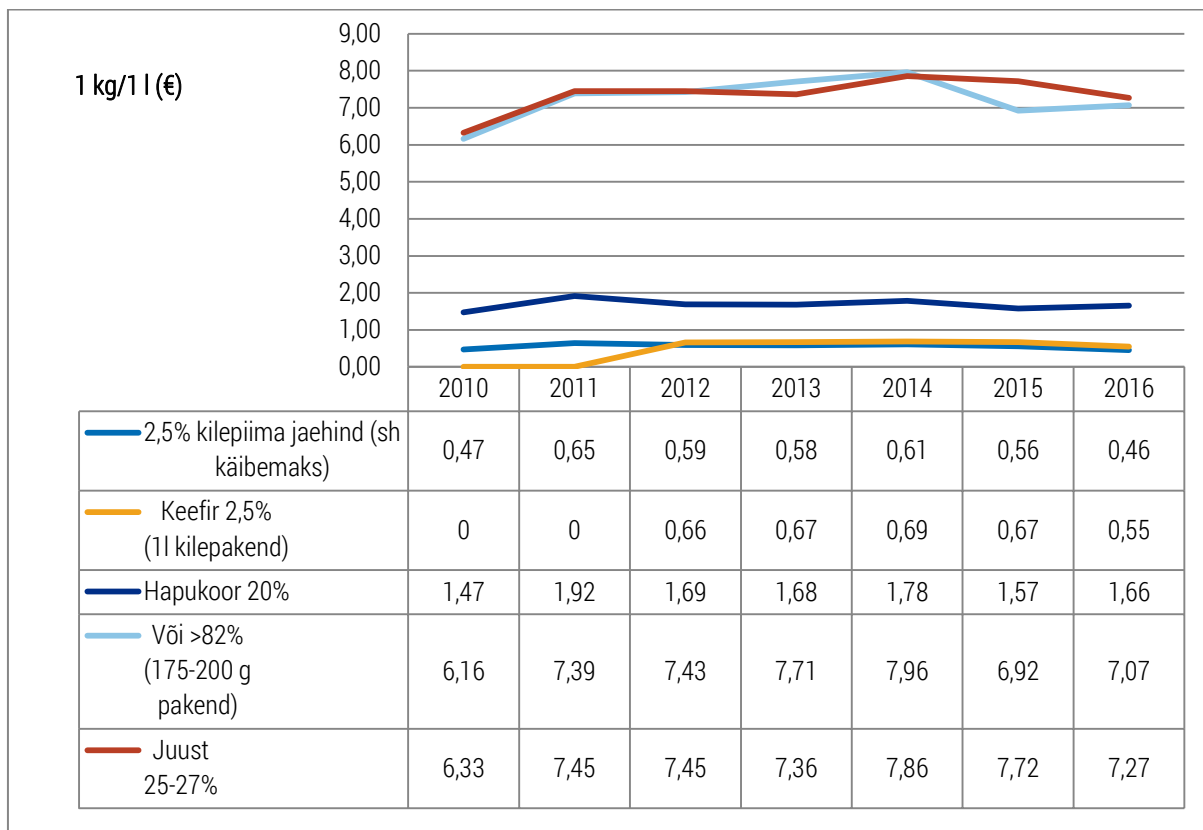
Piimatoodete kaalutud keskmised tööstusest väljamüügihinnad jätkasid langeval kursil. Kõikides piimatoodete gruppides toimus vähenemine (joonis 8). 2,5%-line kilepiim maksis 0,32 €/l (-13,5%), lõssipulber 1,69 €/kg (-16,9%), Edami juust 2,37 €/kg (-10,9%), Gouda juust 2,34 €/kg (-19,0%), Tilsiti juust 2,43 €/kg (-9,3%), kodujuust 2,41 €/kg (-4,0%), suurpakendis või 2,75 €/kg (-13,5%) ja väikepakendis või 3,75 €/kg (-6,5%).



Joonis 8. Kaalutud keskmine piimatoodete 1 kg/l tööstusest väljamüügihind 2012–2016

Allikas: EKI, TNS Emor, Maaeluministeeriumi arvutused, andmed 13.09.2016 seisuga

Piimatoodete keskmised jaehinnad kauplustes olid EKI vaatlusandmete põhjal järgnevad (joonis 9). 2,5% kilepiim maksis 0,46 €/l (-17,9%), 2,5% keefir kiles 0,55 €/l (-17,9%), 20% hapukoor 1,66 €/kg (+5,7%), väikepakendis või 7,07 €/kg (+2,2%) ja naturaaluust 7,27 €/kg (-5,8%).



Joonis 9. Piimatoodete keskmine 1 kg/l jaehind kauplustes 2010–2016 6 kuuga

Allikas: EKI, TNS Emor, Maaeluministeeriumi arvutused, andmed 13.09.2016 seisuga

## Piimasektori andmete võrdlev tabel

Tabel 2. Olulisemad näitajad 2015. ja 2016. aasta 6 kuu võrdluses

	2015	2016	Muutus (%)
Piimatoodete toodang, tuh t	103,0	109,0	+5,8
Toodangu väärtuse osatähtsus töötlevas tööstuses, %	3,2	3,0	-0,2 pp
Toodangu väärtuse osatähtsus toiduainetööstuses, %	21,7	20,1	-1,6 pp
<b>Majandusnäitajad</b>			
Keskmine tööga hõivatute arv	2080,0	2029,0	-2,5
Müügitulu, mln €	169,7	150,7	-11,2
Kulud kokku, mln €	157,8	157,2	-0,4
Kogukasum (-kahjum), mln €	11,9	-6,6	-155,5
Puhas lisandväärtus, mln €	29,2	11,4	-61,0
Tööviljakus puhta lisandväärtuse alusel, tuh €	14,0	5,6	-60,0
Keskmine bruto töötasu tunnis, €	7,4	7,2	-2,7
Investeeringud materiaalsesse põhivarasse kokku, mln €	6,0	6,5	+8,3
<b>Keskmine kaalutud tööstusest väljamüügihind</b>			
2,5%line piim kiles, €/l	0,37	0,32	-13,5
Edam juust, €/kg	2,66	2,37	-10,9
Gouda juust, €/kg	2,89	2,34	-19,0
Tilsit juust, €/kg	2,68	2,43	-9,3
Kodujuust, €/kg	2,51	2,41	-4,0
<b>Keskmine jaehind</b>			
2,5%line piim kiles, €/l	0,56	0,46	-17,9
2,5%line keefir kiles, €/l	0,67	0,55	-17,9
20%line hapukoor, €/kg	1,57	1,66	+5,7
Või väikepakendis, €/kg	6,92	7,07	+2,2
Naturaaljuust, €/kg	7,72	7,27	-5,8
<b>Toorpiima tootmine</b>			
Piimatoodang, tuh t	382,5	398,5	+4,2
Realiseeritud piim naturaalkaalus, tuh t	356,4	364,2	+2,2
Keskmine piimatoodang lehma kohta, kg	4079	4435	+8,7
<b>Toorpiima keskmine kokkuostuhind</b>			
Euroopa Liidus, €/t	313,1	278,2	-11,1
Eestis, €/t	243,1	221,2	-9,0
Lätis, €/t	222,8	199,4	-10,5
Leedus, €/t	223,1	198,3	-11,1
Soomes, €/t	379,8	375,7	-1,1
<b>Legend</b>			
pp	protsendipunkti		
	kasvanud		
	kahanenud		

Allikas: Statistikaamet, Maaeluministeeriumi arvutused, 13.09.2016 seisuga

## Piimasektori andmete pikk aegrida

Tabel 3. Olulisemate näitajate aegrida 2001–2016 6 kuu arvestuses

	2001	2002	2003	2004	2005	2006	2007	2008	2009	2010	2011	2012	2013	2014	2015	2016
Tööga hõivatute arv	2979	2788	2425	2715	2590	2539	2452	2351	2182	2146	2252	2182	2083	2046	2080	2029
Müügitulu, mln €	119,5	112,6	108,2	158,7	150,6	161,7	176,6	200,4	156,7	157,0	185,3	185,2	188,0	206,3	169,7	150,7
Kulud kokku, mln €	..	110,7	104,8	158,2	150,4	156,8	170,4	193,1	148,2	153,4	180,6	177,6	182,6	200,8	157,8	157,2
Kogukasum (-kahjum), mln €	..	1,9	3,5	0,5	0,2	4,9	6,2	7,3	8,5	4,6	4,7	7,7	5,5	5,5	11,9	-6,6
Tööjõukulud, mln eurot	8,5	8,9	8,4	9,9	10,6	11,6	13,9	15,1	14,2	13,3	14,5	15,2	15,2	15,2	17,3	18,0
Investeeringud materiaalsesse põhivarasse, mln €	9,5	7,8	9,1	4,6	6,4	4,1	19,8	9,5	5,6	5,2	7,0	6,5	6,4	4,0	2,0	6,5
Toorpiima toodang, tuh tonni	..	..	..	..	..	..	347,0	345,8	336,6	338,2	343,9	359,3	376,7	404,2	382,5	398,5
Piimatoodete toodang, tuh tonni	..	..	46,9	85,9	89,2	94,0	99,8	95,5	99,9	107,6	103,4	99,5	101,9	103,7	103,0	109,0
Piimatoodete ekspordi väärtus, mln €	..	..	..	..	..	..	..	..	41,5	65,0	73,0	81,3	93,4	113,2	68,5	59,3

Allikas: Statistikaamet, Maaeluministeeriumi arvutused, andmed 13.09.2016 seisuga