



Piimatööstuse 2016. aasta ülevaade

Joosep Lukk

peaspetsialist / kaubanduse ja põllumajandussaadusi töötleva tööstuse osakond

31.03.2017

Lühikokkuvõte

- ÜRO Toidu- ja Põllumajandusorganisatsiooni (FAO) 2016. aasta keskmine piimahinnaindeks¹, mille väärtus oli 153,8 punkti, iseloomustab viimase aasta keerulist ülemaailmset turuolukorda piimasektoris, olles madalaimal tasemel pärast 2009. aastat. Toorpiima tootmine kasvas aasta kokkuvõttes arvestatavalt USA-s, veidi ka Euroopa Liidus (EL); suurenenud on piimatoodete nõudlus ja tarbimine. OECD-FAO prognoosib, et lähiaja olulisemate maailmaturu mõjutajate (India, EL, USA, Pakistan ja Hiina) aktiveerumine kasvatab toorpiima toodangut 2026. aastaks 23% (kolmveerandi moodustavad India ja Pakistan).
- Toorpiima kokkuostuhind Eestis oli 2016. aasta keskmisema 237,6 eurot/tonn, mis oli 0,4% kõrgem eelnevast aastast. EL keskmisest oli see 16% madalam, teiste Balti riikidega võrreldes saadi aga ligi 10% kõrgemat hinda. Piimalehmade arv vähenes 86 tuhande loomani (-4,9%), aga toorpiima tootmine kasvas 1% ja oli 781,4 tuhande tonni suurune. Eesti toorpiimaga isevarustatuse tase oli 181,3% ning kasvas eelneva aastaga võrreldes 5,8 protsendipunkti. Balti riikide keskmine tase oli 135,7% ja EL28-s 112,4% .
- Sarnaselt ülemaailmsele turuolukorrale, toimus Eesti piimandussektoris 2016. aastal palju märgilisi muutusi. Olulisemateks märksõnadeks olid: mais Eesti ja Hiina piimaprotokollil allkirjastamine ja Eesti piimatoodete lubamine Hiina turule, novembris piimapulbrite Vietnami eksportimise sertifikaadini jõudmine, AS Tere pankrotiõht ja juhivahetus, Eesti Piimaliidu ja Eesti Põllumajandus-Kaubanduskoja ühinemine septembris, uue ühistulise piimatööstuse rajamise arengud.
- Eesti piimatoodete toodangu rahaline väärtus kasvas aastaga 1% võrra ja oli 292,7 mln euro suurune. Kokku toodeti 217,0 tuhat tonni piimatooteid, mida oli varasemast 4,0% rohkem. Enim suurenes või (+15,7%) ja hapendatud piimatoodete (+7,4%) toodang. Statistikaameti andmetel (2015. aasta andmete kohta) Eesti elanike piimatoodete

¹ FAO toiduainete hinnaindeksid <http://www.fao.org/worldfoodsituation/foodpricesindex/en/> . Piimahinnaindeksi moodustavad või, lõssipulbri, täispiimapulbri ja juustu maailmaturu hinnanoteeringud.

tarbimine kasvas – kokku tarbiti 217,3 tuhat tonni piimatooteid tootekaalus ehk inimese kohta oli seda 164,8 kg; mõlemad mainitud näitajad kasvasid 1,5%.

- Eksporditud piimatoodete käive oli 2016. aastal 144 mln eurot, olles varasemast 3,3% madalam ja viimase kuue aasta madalaimal tasemel. Toorpiima eksport moodustas kolmandiku kogu piimatoodete ekspordikäibest ning päevas veeti Eestist välja keskeltläbi 504 tonni toorpiima.
- Piimatööstuse müügitulu oli 2016. aastal 318,8 mln eurot (-5,1%), kogukulud 323,5 mln eurot (+1,9%) ning sektori kahjum oli 4,7 mln eurot.
- Piimatööstus investeeris 10,8 mln eurot, mida oli varasemast aastast 30,3% vähem ning 16. aastase vaatlusperioodi vältel üldse kõige vähem. Maaelu arengukava investeringumeetmetena (nn suurprojekt) loob oluliselt parema võimaluse ka kohaliku piimatööstuse Euroopa tipptasemele viimiseks. Taotlejad on hinnanud koguinvesteeringu suuruseks 40–60 mln eurot, millest toetus moodustab 15 mln eurot ning 2020. aastaks võiks uus piimatööstus juba edukalt tegutseda.

Sissejuhatus

Eesti piimatöötlemise sektori ülevaate tegemisel on kasutatud **Eesti Statistikaameti (SA) lühiajastatistika avaliku andmebaasi andmeid²**, mis hõlmavad 12 kuulist (aastast) vaatlusperioodi. Ülevaates esitatud piimatoodete hinnainfo põhineb Eesti Konjunktuuriinstituudi (EKI) ja varasemalt Kantar Emori (endine AS TNS Emor) kogutavatel andmetel. Piimatööstuse võrdluse korral toiduainetööstusega sisaldavad toiduainetööstuse andmed lisaks toiduainete tootmisele ka joogitootmise andmeid.

Piimatööstuse statistilisi näitajaid tõlgendades tuleb arvestada, et valimisse kuulub erineva tegevusvaldkonna ettevõtjaid sh ettevõtjad, kes ei tegele ise toorpiima kokkuostu ja esmase töötlemisega. Seega on antud ülevaates käsitletud sektori näitajad kõigi valimisse kuuluvate ettevõtjate keskmised ja ei pruugi kajastada kõigi sektori osapoolte olukorda võrdselt, vaid näitavad valimi statistilist üldistust. Üksikute ettevõtjate näitajad võivad ülevaates presenteeritud keskmisest oluliselt erineda.

Piimatööstusena üldistatult käsitletakse antud ülevaates piimatöötlemise sektori ettevõtteid, kelle põhitegevusala kood EMTAK 2008³ kohaselt on C105:

- värske piima töötlemine, rõõsa koore tootmine; siia ei kuulu lehmatoorpiima, lamba, kitse jne toorpiima tootmine;
- juustu, sh vadakujuustu ja kohupiima tootmine (riivitud juust, sulatatud juust, sinihallitusjuust jm juustud);
- muude piimatoodete tootmine:
 - piimapõhiste jookide tootmine;
 - kuiv või kontsentreeritud piima tootmine;

² <http://pub.stat.ee/px-web.2001/Database/Majandus/databasetree.asp>

³ Eesti Majanduse Tegevusalade Klassifikaator

- tahke piima või koore tootmine;
- või ja muude piimarasvade ning piimarasvavõiete tootmine;
- jogurti tootmine;
- fermenteeritud või hapendatud piima ja koore tootmine;
- kaseiini ja laktoosi tootmine;
- jäätise jm söödava jää tootmine (nt sorbett); siia ei kuulu toidujää tootmine.

Rahvusvaheline piimaturg

ÜRO Toidu- ja Põllumajandusorganisatsiooni (FAO) piimahinnaindeks¹ oli 2016. aasta keskmisena väärtusel 153,8 punkti, mis on madalaim tase pärast 2009. aastat. See näitab viimase aasta keerulist ülemaailmset turuolukorda piimasektoris. Raske 2016. aasta peegeldub numbrites, kui indeks oli võrreldes 2015. aastaga 6,5 punkti; 2014. aastaga võrreldes 70,3 punkti ja 2013. aastaga võrreldes 88,9 punkti madalamal tasemel. 2013. aasta 242,7 punkti oli viimase 16 aasta vaieldamatult kõrgeim tase ja erakordselt soodne aasta piimasektorile üleüldiselt.

OECD-FAO Agricultural Outlook 2016-2025⁴ ülevaatest selgub, et 2016. aasta võrdluse baasaste oli madal. EL-is on piimatootmine kasvanud pärast kvootide kadumist, kasvanud aga ebaühtlaselt (nt Iirimaa +18,9%, aga Saksamaal +3,7%). Viis suurimat maailmaturu mõjutajat, ning kes suurendavad kõik lähiajal kindlasti arvestatavalt oma toodangu mahtu, on India, EL, USA, Pakistan ja Hiina, ning nende aktiveerumine peaks kasvutama toorpiima toodangut 2026. aastaks 23% (kolmveerand sellest tuleks ainult India ja Pakistani arvelt). Kui juustu ja või nõudlus suureneb kiirelt arenguriikides, siis arenenud riikides kasvab rohkem pulbrite (lõssipulbri–SMP ja täispiimapulbri–WMP) nõudlus. See viitab aset leidnud piimatoodete tarbimismustri muutustele.

EL-i toorpiima tootmine 2016. aastal kasvas 0,4% võrreldes varasema aastaga, suurimat mõju avaldas sellele aasta esimeses kvartalis toimunud 7%-line kasv. Kokkuvõttes kasvatasid aastaga toodangut enim Holland +7,5%, Iirimaa 4,4%, Itaalia 3,1% ja Poola 2,4%. EL28-s oli 2016. aastal 23,3 mln piimalehma, mida oli 0,4% vähem kui varasemal aastal⁵.

Euroopa Komisjon ennustab jätkuvalt toorpiima kokkuostuhinna tõusu EL-is. Selleks annab alust maailmas kasvav nõudlus juustu ja või järgi, mida imporditakse peamiselt EL-ist. Samuti üldine suur piimatoodete impordimahu kasv Hiinas, USA-s, Filipiinidel, Mehhikos ja Venemaal. Või ja juustu tarbimine on kasvanud ka EL-i sees, seda rohkem kui joogipiima tarbimise vähenemine. Ilmastik avaldab arvestatavat mõju Uruguai ja Argentiina toorpiima tootmisele – Okeania toorpiimatootmine seisab väljakutsete ees, kuna sealse madala kokkuostuhinna tõttu on

⁴ OECD-FAO Agricultural Outlook 2016–2025 <http://www.oecd-ilibrary.org/docserver/download/5116021e.pdf?expires=1490776499&id=id&accname=guest&checksum=736BF54461BDFEFD47D5EB464E4B08A7> (29.03.2017)

⁵ Short-term Outlook for EU agricultural markets in 2017 and 2018 https://ec.europa.eu/agriculture/sites/agriculture/files/markets-and-prices/short-term-outlook/pdf/2017-03_en.pdf (29.03.2017)

põhikarja eelneval aastal vähendatud kuni 3% ning El Niño põhjustatud põud on vähendanud rohusöödabaasi, millest sõltub sealne toorpiima toodang enim⁶.

Mitmete Lähis-Ida ja Aasia riikide puhul (Saudi-Araabia, Egiptus, Iraan, Indoneesia) oodatakse tugevat piimatoodete tarbimise kasvu, elaniku kohta 0,8–1,7%.

Euroopas üha populaarsemad toitumistrendid (nt ausal põhimõttel toodetud tooted, tervise- ja fitnessstood, mahe- ja ökotooted, laktoosivabad tooted) levivad järjest jõulisemalt ka mujal regioonides. Euromonitor hindas näiteks sporditoitumisega seotud tööstuse toodangu väärtuseks 2016. aastal 11 miljardit eurot, mis kasvas eelneva aastaga võrreldes 1,1 miljardit eurot (10%) ning 82% sellest moodustasid proteiini ehk valgutooded (SMP ja WMP baasil valmistatud). Kiireim kasv toimus Põhja-Ameerikas, seejärel Lääne-Euroopas, Austraalias, Kagu-Aasias, Lõuna-Ameerikas, Ida-Euroopas, Lähis-Idas ja vähim Aafrikas⁷.

Väliskaubandus

Suurimad piimatoodete eksportijad on EL, USA, Uus-Meremaa ja Austraalia, kes moodustavad kogu maailma ekspordist 85%. Dollari ja euro kursi tugevnemine muudab USA ja EL-i piimatoodete ekspordi maailmaturul vähem konkurentsivõimeliseks, mis omakorda tugevdab Argentiina ja Okeania võimalusi. Kestvad Venemaa sanktsioonid piiravad jätkuvalt piimatoodete väliskaubandust. Näiteks Venemaa juustu import EL-ist, USA-st ja Austraaliast langes kahe viimase aastaga 62%, ning sellest on võitnud selgelt Valgevene (Valgevene kogueksport suurenes aastaga 6,4% – enim joogipiima ja juustu). Üldine piimatoodete eksport pöördub pärast ajutist madalseisu taas ühtlasele tugevale kasvule – või, juustu, SMP ja vadaku ekspordi kasvuks hinnatakse lähiperioodil üle 2%. Suurimaks SMP ja juustu eksportööriks on EL, suurimaks või ja WMP eksportööriks Uus-Meremaa.

Piimatoodete ekspordikäive oli 2016. aastal 144,0 eurot (k.a. hinnangud), olles varasemast 3,3% madalam ja viimase kuue aasta madalaimal tasemel. Toorpiima eksport pärast Baltikumi kokkuostuhindade paranemist oli jällegi kasvanud ning selle käive moodustas 32% kogu piimatoodete ekspordikäibest ning päevas veeti Eestist välja keskeltläbi 504 tonni toorpiima.

Eesti piima- ja piimatoodete väliskaubanduse kohta saab täpsemalt lugeda järgnevalt lingilt <https://www.agri.ee/et/eesmargid-tegevused/pollumajandus-ja-toiduturg/statistika/tahtsamate-pollumajandustoodete>.

⁶ Short Term Outlook for EU arable crops, dairy and meat markets – Autumn 2016
https://ec.europa.eu/agriculture/sites/agriculture/files/markets-and-prices/short-term-outlook/pdf/2017-03_en.pdf
(29.03.2017)

⁷ DairyReporter (29.03.2017)
<http://www.dairyreporter.com/Trends/Functional-Dairy/Tate-Lyle-unveils-upgraded-innovation-center>
<http://www.dairyreporter.com/Ingredients/Milk-protein-producer-not-ready-throw-in-towel-to-whey>

Kohalikku turgu mõjutanud arengud

Eesti ja Hiina allkirjastasid mais mitmeaastaste läbirääkimiste tulemusena toiduohutuse protokollid Eesti piimatoodete lubamiseks Hiina turule, mis on aluseks konkreetsete ekspordist huvitatud ettevõtete registreerimiseks Hiina sertifitseerimisasutuses.

Eesti ja Vietnami ametkondade koostööd süvendati kahe riigi ministeeriumite vahel sõlmitud koostöökokkuleppega. Kaheaastase töö tulemusena loodi novembris Eesti piimapulbri tootjatele võimalus hakata vastava sertifikaadi olemasolul oma toodangut Vietnami ekspordima.

Venemaa valitsus pikendas juulis 2014. aasta 7. augustil kehtestatud impordikeeldu EL-ist, Ühendriikidest, Austraaliast, Kanadast ja Norrast pärit toidukaupadele (sh piimatoodetele) 2017. aasta lõpuni. Eesti piimasektor on otsinud Vene turu kadudes aktiivselt uusi turge piimatoodetele. Eesti piimatoodete eksport Venemaale enne sanktsioonide rakendumist oli 50 mln eurot, mis moodustas kogu Eesti piima- ja piimatoodete ekspordikäibest 25%.

2016. aastal leidis aset Tere AS saneerimisprotsess ning juhivahetus.

AS E-Piim Tootmine saavutas pikaajalise kokkuleppe esimese Eesti piimatootjana Jaapani koostööpartneriga, kellele eksporditakse Gouda juustu.

Septembris jõudis lõpuni Eesti Piimaliidu ja Eesti Põllumajandus-Kaubanduskoja ühinemine. Eesti Piimaliit loodi 2. novembril 1989. aastal. Liit tegutses aktiivselt piimatöötlemisettevõtjate huvide esindamisel. Eesti Põllumajandus-Kaubanduskoda koondab suuremat osa Eesti piimandussektorist – piimatootmisega tegelevad põllumajandusettevõtteid, töuaretajaid, kõiki suuremaid Eesti piimatööstuseid ning piimatootjatele teenuseid osutavad ettevõtteid.

Jäätisepulbri tootja Revala OÜ sõlmis rahvusvahelisi koostöökokkuleppeid ekspordiks Araabia Ühendemiraatides, Saudi Araabias, Bahreinis, Iraagis, Nigeerias, Marokos, Lõuna-Koreas, Bangladeshis ja mujal.

TÜ EPIKO koostöös 75 piimafarmeri ja Farmi Piimatööstusega töid märtsis turule Ausa Piima, mille iga müüdüd liitri pealt maksti farmeritele täiendavalt kümme senti raske turuolukorra leevenduseks. Aus Piim maksis 79 senti, juulis oli piimaliitri jaehind isegi rekordiliselt madal – 25 senti. Eelneval aastal korraldasid Eestimaa Talupidajate Keskliit ja Rimi kampaania, kus iga ostetud piimapaki pealt annetati 2 senti piimatootjatele.

Aprillis toimunud Eesti toiduainetööstuse X aastakonverentsil „Toit ja tervis“ kuulutati välja Eesti Parim Toiduaine 2016 konkursi võidutoode, milleks valiti AS Balbiino sorbett Mango Smuutike. Hõbemärgi pälvisid: Eesti Parim Magustoit – Mango smuutike (AS Balbiino) ning Eesti Parimaks Piimatooteks valiti – Farmi Hapendatud täispiim (Farmi Piimatööstus AS) ja Valio Atleet Cheddar (Valio Eesti AS). Pronksmärgiga pärjati Parim Toode Lääne-Eesti väikeettevõttelt – Panna Cotta mustasõstramoosiga (Vigala Piimatööstus OÜ). Eriauhinna kategoorias tunnustati: Kaupmeeste Lemmik – Salme Jumps koore-jogurtijäätis virsiku, aprikoosi ja vaarikaga (AS Balbiino); Eesti Tippjuhtide Lemmik – Mango smuutike (AS Balbiino) ja Rahva Lemmik – Vana-Tallinn kohvi-koorejäätis likööriga tumedas Belgia šokolaadis (AS Balbiino).

Euroopa trend, et tarbijad tahavad järjest rohkem väikeste talumeiereide juustusid, on jõudnud Eestisse. Talumeiereide Liidu juustumeistrite valik on viimastel aastatel märkimisväärselt kasvanud, kokku on liikmetel valikus ligi 100 erinevat toodet. Andre Juustufarm OÜ toodang

tunnistati Hispaanias San Sebastiánis toimunud rahvusvahelisel konkursil „World Cheese Awards 2016“ kolme hõbemärgi vääriliseks. Kokku osales võistlusel ligi 3000 juustu. Aprillis tunnistati Brüsselis Andre Juustufarmi toodang Superior Taste Awards konkursil kolme kuldtähe vääriliseks.

Eesti Põllumajandus-Kaubanduskoja 2016. aastal avaldatud uuringus „Piimatoodete tarbimissagedus ja hoiakud piimatoodete tarbimise suhtes“ hindasid 12% Eesti tarbijatest, et laktoosivabad piimatooted on neile olulised, kellest omakorda natuke üle poole kinnitasid, et laktoos on neile vastunäidustatud. Uuringu kohaselt ei tarbi üldse piima 13% eestimaalastest, kellest omakorda veerand kinnitas, et piimast loobumise põhjuseks on piimatalumatus või allergia. 47% eestimaalastest eelistab kõrgema rasvasisaldusega tooteid ja 25% tarbijatest madalama rasvasisaldusega tooteid. Rasvasisaldusele ei pööra tähelepanu 27% piimatoodete tarbijatest. Põllumajandus-Kaubanduskoda viib ellu kolme aasta pikkust piimatoodete tarbimist edendavat programmi „Piim – päeva pärl!“ , lõppeb 2017. aastaga.

Valio Eesti AS käivitas suhkru vähendamise programmi, mille eesmärk on vähendada sammhaaval jogurtite, kohupiimade ja keefiride tootegruppides lisatud suhkrute hulka. Vähendamise tulemusena on aastaks 2020 nimetatud tooterühmades lisatud suhkru kogus tänasest kuni 30% väiksem. Valio Eesti AS kasvatas oluliselt eksporti Lätti, Leetu ja Kreekasse. Samuti kasvasid Belgia, Malta ja Poola (Premium kategooria juustud) tähtsus.

Saaremaa ettevõtjate liit (SEL) valis Aasta ettevõtteks 2016 Saaremaa Piimatööstus AS-i.

Suurim kodumaine juustu- ja võitootja AS E-Piim Tootmine vahetas 2016. aasta alguses täielikult välja enam kui kümme aastat muutumatuna püsinud pakendikujunduse. „Juustulill“ logoga taotletakse kodumaise turuosa suurendamist.

Paljud piimakäitlejad on tegelenud edukalt tootarendusega. Populaarsust on kogunud jogurtijoogid ja -smootid, proteiiniga kohupiimakreemid, juustukuubikud, spetsiaalsed riivjuustud, dipikastmed, laktoosivabad tooted ja D-vitamiini jätkuv lisamine. Kreeka jogurti turg tegi möödunud hooajal suure hüppe ja kasvas Eestis koguni 140%, mis näitab, et maailmas juhtpositsiooni omav piimatoodete kinnitab jõuliselt kanda ka eestimaalaste toidulaual. Saaremaa Piimatööstuse AS, -ühistu ja mahepiimatootjate koostöös valmis lisandväärtusega uus nišitoodet – Saaremaa ökojuust. Farmi Piimatööstus AS edukaima uudistootena tuli välja FARMi ehe maapiim (naturaalne ja vähetöödeldud täispiim, mille rasvasisaldus jääb vahemikku 3,8-4,2%), see pandi ka esimese pakendina 2-liitrisesse perepakki. Samuti hakkas Farmi Piimatööstus AS esimesena tootma hapendatud Skandinaavia päritolu piimatoodet *skyr*'i. Valio Eesti AS tuli turule uue kategooriana Alma jogurtismuutidega, spordientusiastidele suunatud proteiinikohupiima-kreemide sarjaga Valio PROfeel, Alma kreeka jogurtitega ning Valio Alma kaubamärgi all DIP! seeriaga, kuhu kuuluvad kohupiimakreemi baasil valmistatud kolm dipikastet. Pajumäe mahetalu hakkas valmistama Indias populaarset *ghee*'d ehk teise nimedega selitatud võid ja võõli.

Eesti piimatööstuse positsioon majanduses

Piimatöötlemise sektori moodustavad Eestis ligikaudu 25 töötlemisettevõtet ja talu, millest viis suuremat tööstust annavad 70% kogu piimatööstuse müügitulust (ilma Tere AS-i andmeteta).

Toorpiima kokkuostuhind oli 2016. aasta keskmisena Eestis 237,6 eurot/tonn, mis oli 0,4% kõrgem eelnevast aastast. EL keskmisest oli see 16% madalam, teiste Balti riikidega võrreldes saadi aga ligi 10% kõrgemat hinda⁸. Piimalehmade arv vähenes 86 tuhande loomani (-4,9%), aga toorpiima tootmine kasvas 1% ja oli 781,4 tuhande tonni suurune. Keskmise piimatoodang lehma kohta kasvas ligi 6% ja küündis 8833 kilogrammini. Toorpiima kogutoodangust realiseeriti 91%, mis oli 0,7% vähem kui eelnevalt. Eesti toorpiimaga isevarustatuse tase oli CLAL-i andmetel 2016. aastal väga kõrge – 181,3% ning kasvas eelneva aastaga võrreldes 5,8 protsendipunkti. Balti riikide keskmine tase oli 135,7% ja EL28-s 112,4%⁹.

Piimatoodete toodangu rahaline väärtus kasvas aastaga 1% võrra ja oli 292,7 mln euro suurune. Kokku toodeti 217,0 tuhat tonni piimatooteid, mida oli varasemast 4,0% rohkem. Enim suurenes või (+15,7%) ja hapendatud piimatoodete (+7,4%) toodang (tabel 1).

Tabel 1. Piimatööstuse toodang tootegrupiti 2010–2016, tuhat tonni

Tootegrupp	2010	2011	2012	2013	2014	2015	2016
Piimatoodete toodang kokku	217,3	208,0	198,4	205,4	204,6	208,6	217,0
Joogipiim	93,9	89,3	85,6	87,6	90,7	95,6	99,4
Koor	32,6	27,5	26,9	31,7	26,7	23,8	24,8
Hapendatud piimatooted (sh jogurt, jogijogurt, maitsestatud jogurt, kuumtöödeldud piim jm tooted)	42,3	41,9	39,1	38,8	37,3	37,8	40,6
Juust lehmapiimast (värske või laagerdatud juust)	22,1	22,8	24,9	25,1	21,8	23,8	24,4
Kohupiim (hõlmab kohupiima, kodujuustu, toorjuustu, kohukest, mozzarella't ja vadakujuustu)	16,3	17,8	17,7	18,7	18,7	18,8	19,2
Või ja muud piimarasvatooted (82% või ekvivalendina)	6,0	6,5	4,0	3,5	4,5	5,1	5,9
Lössipulber *	4,1	2,2	0,2	0,0	4,9	3,7	2,7

* indikatiivne, Statistikaamet ei avalda täielikke andmeid andmekaitsest lähtuvalt

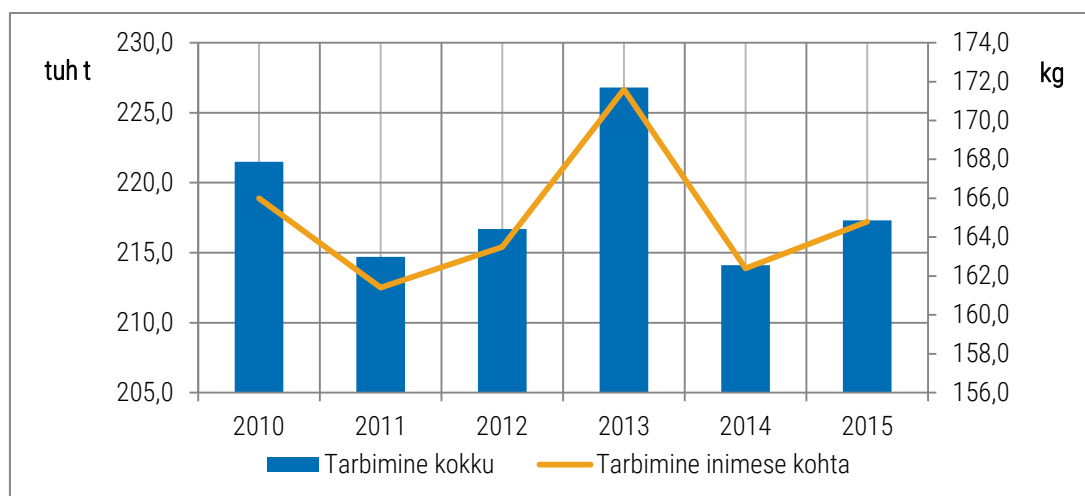
Allikas: Statistikaamet, Maaeluministeeriumi arvutused, andmed 24.03.2017 seisuga

Piimatoodete tarbimine tõusis (SA avaldas andmed 2015. aasta kohta) – kokku tarbiti 217,3 tuhat tonni piimatooteid tootekaalus ehk inimese kohta 164,8 kg (joonis 1). Mõlemad näitajad kasvasid 1,5% võrra.

⁸ Euroopa Komisjon „European Milk Market Observatory“ http://ec.europa.eu/agriculture/market-observatory/milk/pdf/eu-raw-milk-prices_en.pdf (29.03.2017)

⁹ Toorpiimaga isevarustatus http://www.clal.it/en/index.php?section=ue_map&year=2016 (29.03.2017)

Joonis 1. Piimatoodete tarbimine kokku ja tarbimine inimese kohta tootekaalus 2010–2015



Allikas: Statistikaamet, andmed 24.03.2017 seisuga

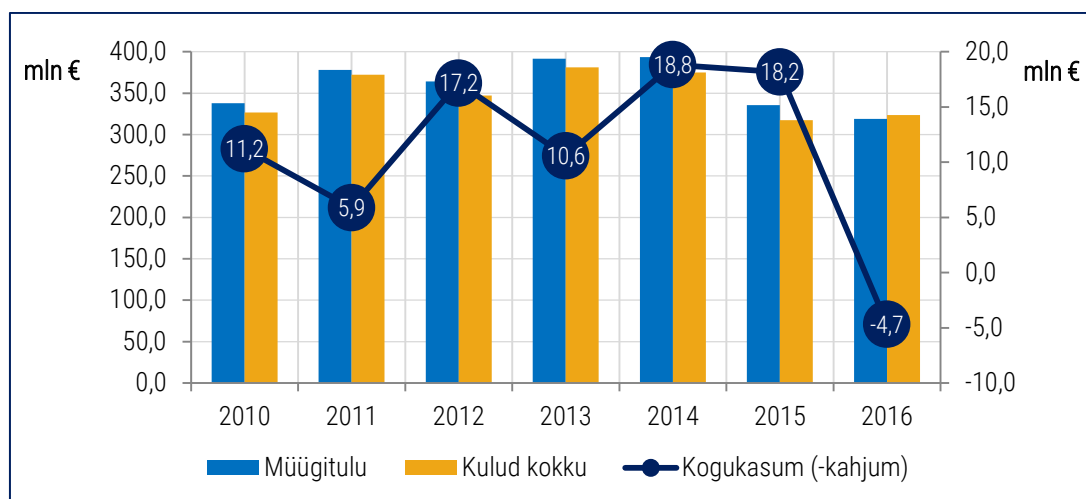
Majandusnäitajad

Eesti piimatöötlemise sektor on viimasel paaril aastal väga tugevalt olnud mõjutatud EL-i ühisturul toimunud muutustest, sõltudes eelkõige siseturu tarbimisest. Eestlased tarbivad aga jätkuvalt palju piimatooteid ning sisetarbimine on püsinud kõrgel tasemel, piimatoodete eksport on aga languses.

SA lühiajastatistika andmetel oli piimatööstuse müügitulu 2016. aastal 318,8 mln eurot (-5,1%; joonis 2). Piimatööstuse müügitulu langust mõjutas otseselt eksport. Sektori kogukulud kasvasid 1,9% ning olid kokku 323,5 mln eurot. Piimatööstuse kahjum¹⁰ oli 2016. aastal 4,7 mln eurot. Ohtralt segadust tekitas sektoris Tere AS pankrotimenetluse algatamine, juhivahetus ning saneerimisprotsessi käivitamine. See mõjutas nii ettevõtte kui kogu sektori majandustulemusi.

¹⁰ Kogukasum (-kahjum) = müügitulu – kulud kokku

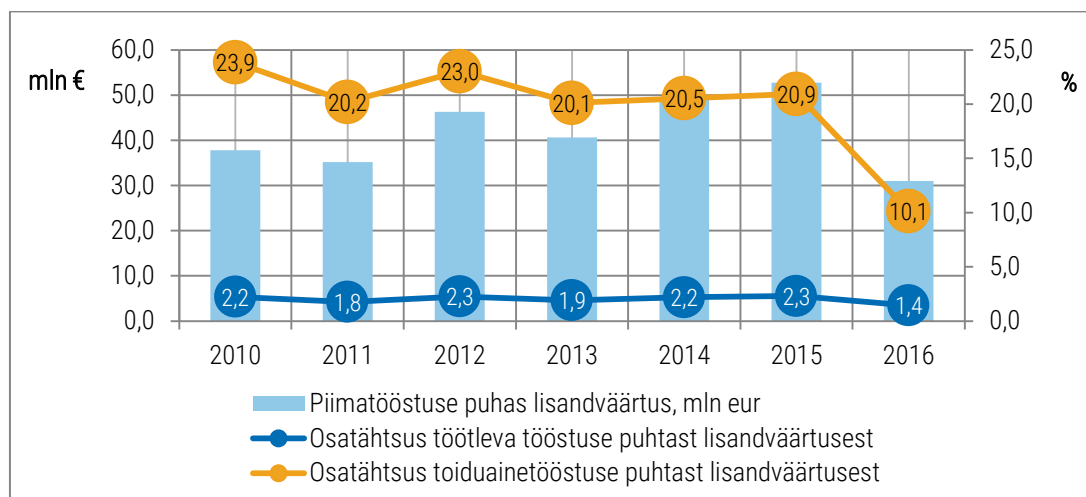
Joonis 2. Piimatööstuse müügitulu, kogukulud ja kogukasum 2010–2016



Allikas: Statistikaamet, andmed 24.03.2017 seisuga

Piimatööstuse efektiivsus langes, mida näitab 2016. aastal toimunud märgatav langus sektori puhtas lisandväärtuses¹¹. Piimatööstuse puhas lisandväärtus oli 31,0 mln eurot, vähenedes 41% (joonis 3). Sellele on mõju avaldanud sektori tulubaasi vähenemine ning tööjõukulude kasv. Piimatööstuse puhas lisandväärtus moodustas 1,4% töötleva tööstuse ja 10,1% toiduainetööstuse puhtast lisandväärtusest. Mõlema sektoriga võrreldes oli piimatööstuse puhta lisandväärtuse osakaal viimaste aastate madalaimal tasemel – töötleva tööstusega võrreldes on piimatööstuse osakaal vähenenud 0,9 protsendipunkti ja toiduainetööstusega võrreldes 10,8 protsendipunkti.

Joonis 3. Piimatööstuse puhas lisandväärtus ja selle osatähtsus töötlevas- ja toiduainetööstuses 2010–2016

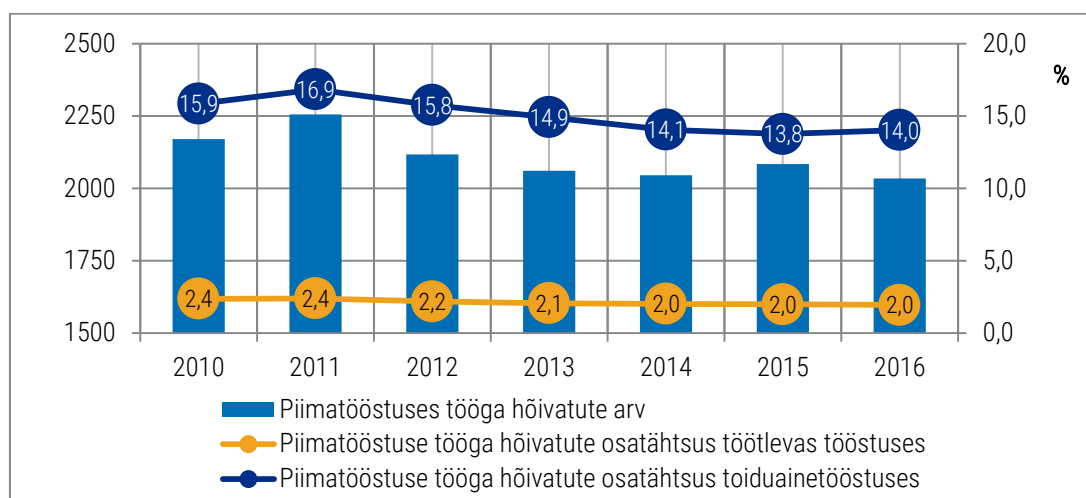


Allikas: Statistikaamet, Maaeluministeeriumi arvutused, andmed 24.03.2017 seisuga

¹¹ Puhas lisandväärtus = (müügitulu – kulud kokku) + tööjõukulud

Piimatööstuses oli 2016. aastal tööga keskmiselt hõivatud 2035 inimest, mida oli 2,4% vähem kui eelneval aastal (joonis 4). Piimatööstuses tööga hõivatute osatähtsus oli töötleva tööstusega võrreldes 2,0% ja toiduainetööstuses 14,0%.

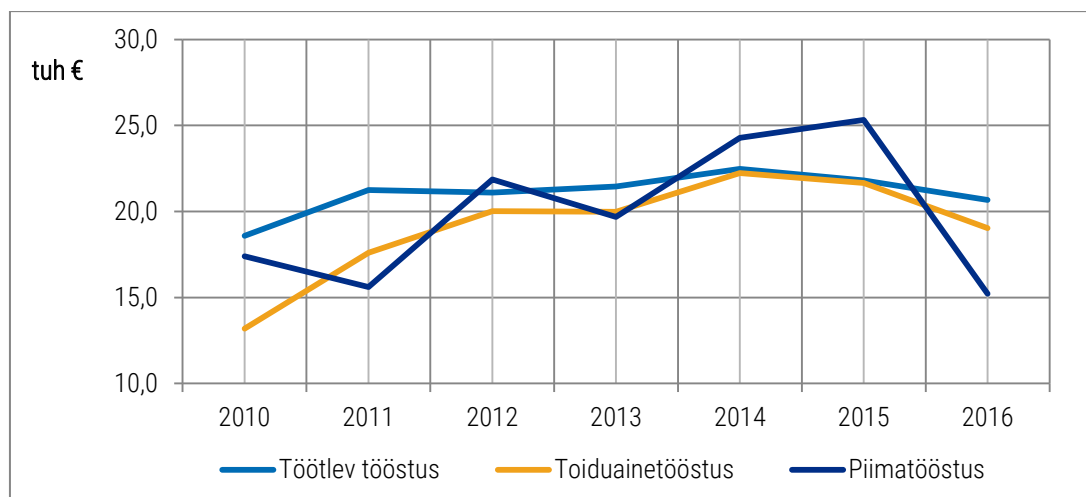
Joonis 4. Piimatööstuses keskmiselt tööga hõivatud inimeste arv ja selle osatähtsus töötlevas- ja toiduainetööstuses 2010–2016



Allikas: Statistikaamet, Maaeluministeeriumi arvutused, andmed 24.03.2017 seisuga

Piimatööstuse töövõime¹² töötaja kohta vähenes 40% ja oli 15,2 tuhat eurot (joonis 5). Tehtud investeeringud ja töötajate efektiivsus pole olnud piisavad töövõime suurendamiseks.

Joonis 5. Töövõime puhta lisandväärtuse alusel 2010–2016

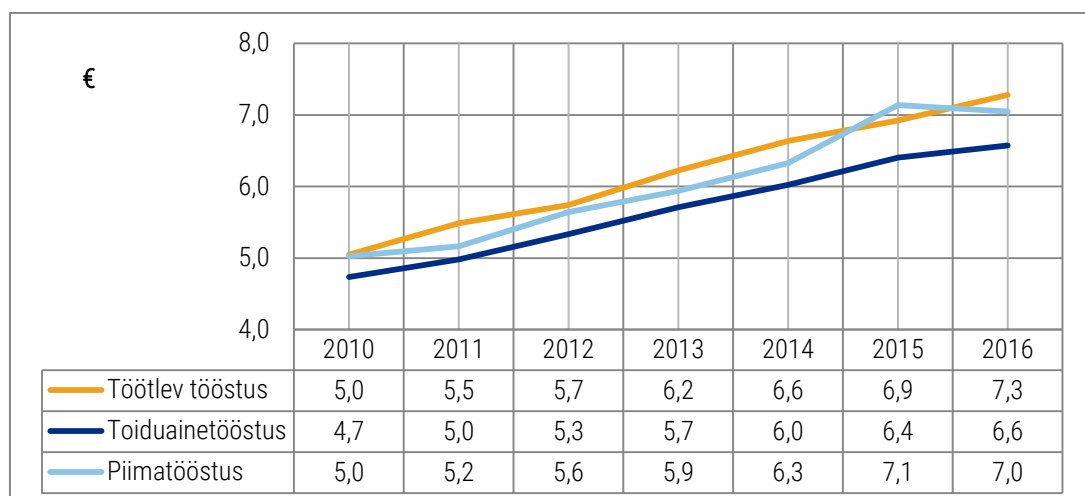


Allikas: Statistikaamet, Maaeluministeeriumi arvutused, andmed 24.03.2017 seisuga

Keskmine piimatööstuse brutotootmis 2016. aastal oli Maaeluministeeriumi arvutustel 7,0 eurot tunnis ja langes 1,4% (joonis 6).

¹²Töövõime = puhas lisandväärtus / tööga hõivatud inimeste arv

Joonis 6. Keskmise brutotöötasu tunnis 2010–2016

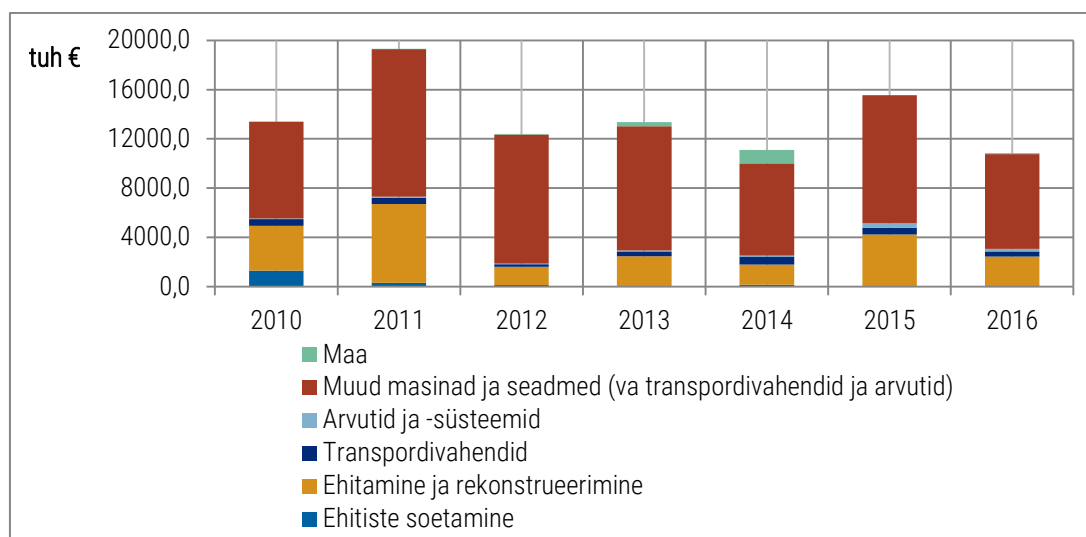


Allikas: Statistikaamet, Maaeluministeeriumi arvutused, andmed 24.03.2017 seisuga

Investeeringud

EL-i ühisturul tegutsedes tuleb efektiivsuses jõuda igal aastal uuele tasemele. Seda saab töötlev tööstus teha tarkade investeeringutega, ekspordimahu suurendamisega või oskusliku tootearendusega. Piimatööstus investeeris materiaalsesse põhivarasse ehk tehnoloogia- ja tootearendusse 2016. aastal 10,8 mln eurot, mida oli varasemast 30,3% vähem (joonis 7) ning seda oli 16. aastase perioodi vältel vähim. 2017. aastal avanevad Maaelu arengukava investeeringumeetmetena oluliselt suuremad võimalused ka kohaliku piimatööstuse Euroopa tipptasemele viimiseks. Tööstuse rajamiseks on aega viis aastat, kolmanda aasta lõpuks peab olema investeeringust tehtud vähemalt 50% kogu investeeringu maksumusest. Taotlejad on hinnanud koguinvesteeringu maksumuseks 40–60 mln eurot, millest toetuse suuruseks on 15 mln eurot.

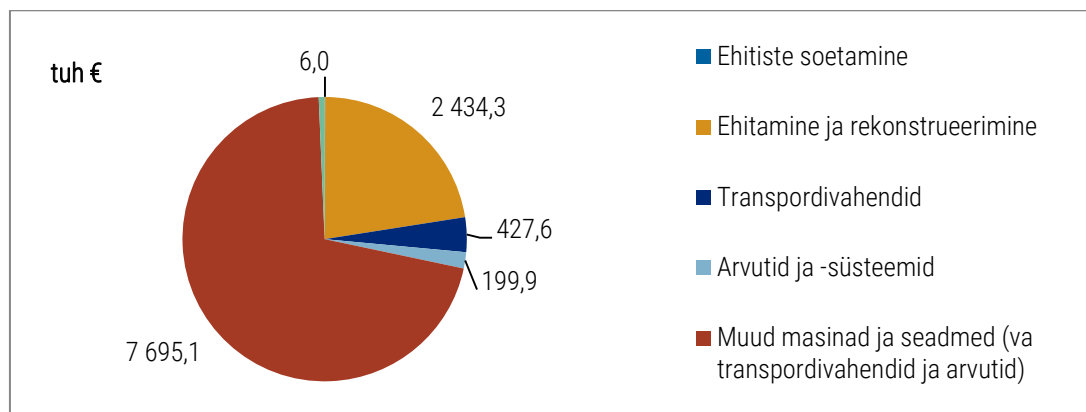
Joonis 7. Piimatööstuse investeeringud materiaalsesse põhivarasse 2010–2016



Allikas: Statistikaamet, Maaeluministeeriumi arvutused, andmed 24.03.2017 seisuga

Enim investeeris tööstusharu masinatesse ja seadmetesse (va transpordivahendid ja arvutid), seda 7,7 mln euro väärtuses (joonis 8). Ehitamise ja rekonstrueerimise tarbeks kulutati 2,4 mln eurot, arvutitesse ja -süsteemidesse investeeriti 200 tuhat eurot, transpordivahenditesse 428 tuhat eurot ning maa ostu 6,0 tuhat eurot.

Joonis 8. Piimatööstuse investeeringud 2016. aastal



Allikas: Statistikaamet, andmed 24.03.2017 seisuga

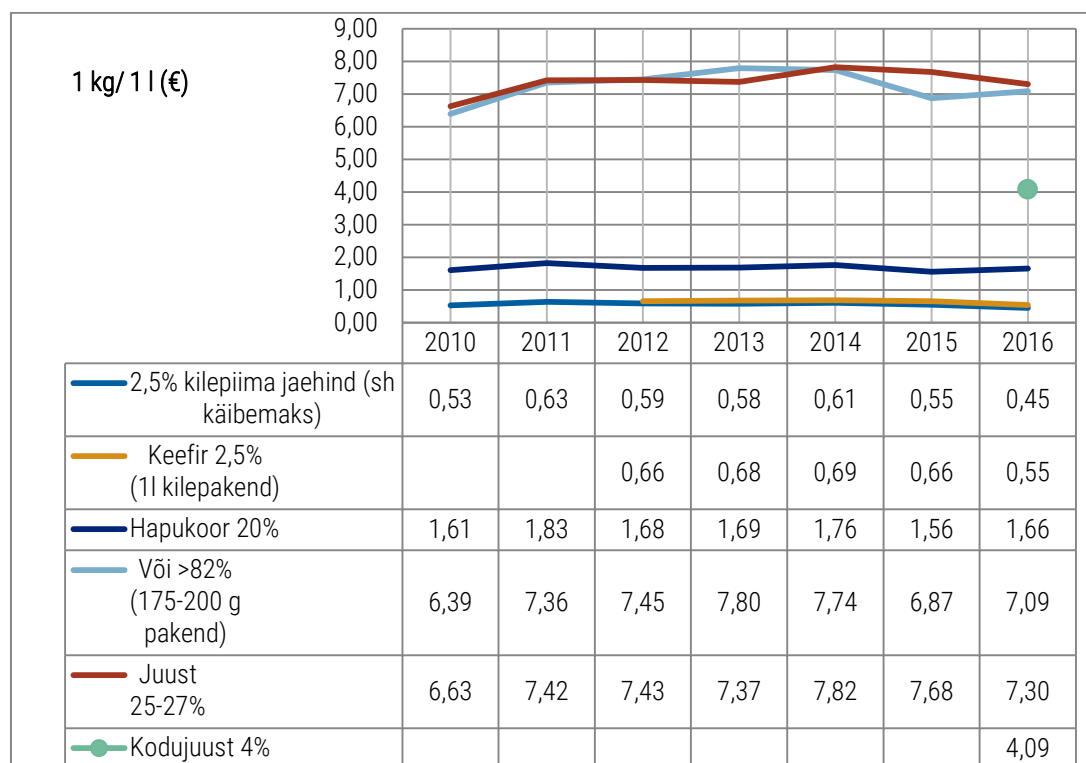
Hinnad

Alates 2016. aasta algusest kogub ja edastab turuinfot EKI. Teenusepakkuja vahetusest tulenevalt võivad võrdluses eelmise aasta sama perioodiga (kui turuinfot kogus Kantar Emor) mõned hinnamuutused võimenduda.

Piimatoodete kaalutud keskmised tööstusest väljamüügihinnad langesid enamikes tootegruppides (joonis 9). 2,5%-line kilepiim maksis 0,32 €/l (-5,9%), lõsspulber 1,79 €/kg (+1,5%), Edami juust 2,49 €/kg (-4,6%), Gouda juust 2,47 €/kg (-11,2%), Tilsiti juust

2,67 €/kg (+1,1%), kodujuust 2,39 €/kg (-3,2%), suurpakendis või 3,03 €/kg (-0,7%) ja väikepakendis või 3,03 €/kg (-0,7%).

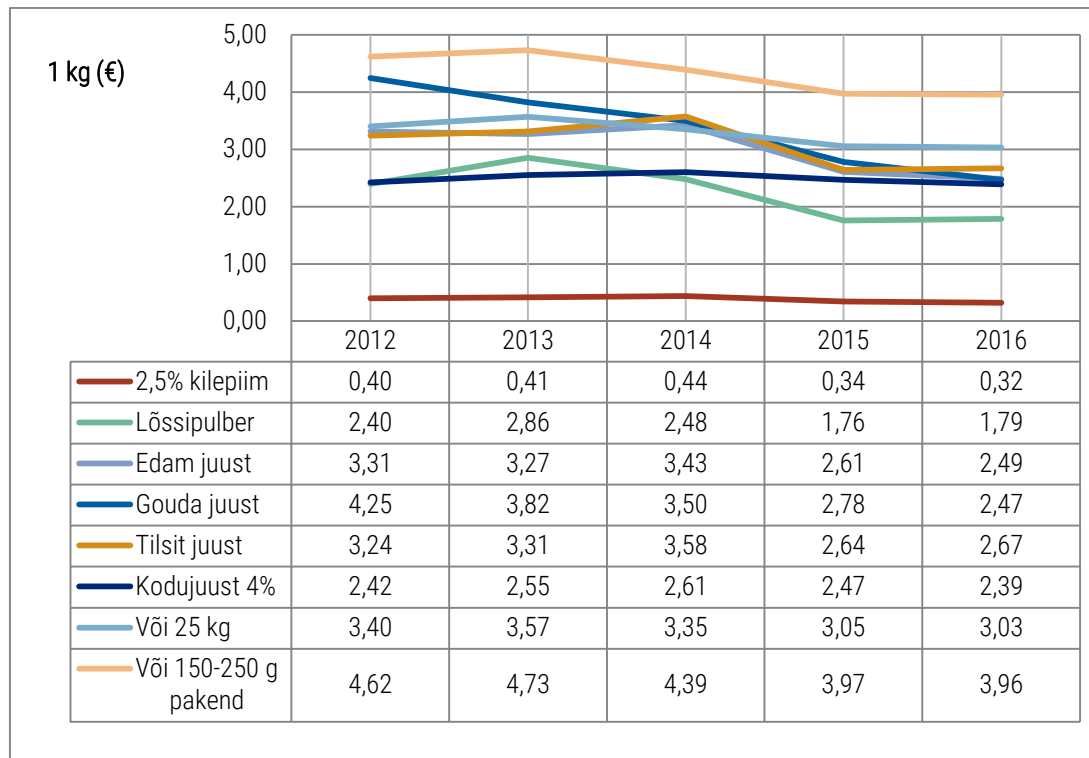
Joonis 9. Kaalutud keskmine piimatoodete 1 kg/l tööstusest väljamüügihind 2010–2016



Allikas: EKI, TNS Emor, Maaeluministeeriumi arvutused, andmed 24.03.2017 seisuga

EKI vaatlusandmetel piimatoodete **keskmised** jaehinnad kauplustes valdavalt odavnesid, v.a. hapukoore ja väikepakendis või jaehind (joonis 10). 2,5% kilepiim maksis 0,45 €/l (-18,2%), 2,5% keefir kiles 0,55 €/l (-16,7%), 20% hapukoor 1,66 €/kg (+6,4%), väikepakendis või 7,09 €/kg (+3,2%) ja naturaaluust 7,30 €/kg (-4,9%).

Joonis 10. Piimatoodete keskmine 1 kg/l jaehind kauplustes 2012–2016



Allikas: EKI, Kantar Emor, Maaeluministeeriumi arvutused, andmed 24.03.2017 seisuga

Piimasektori andmete võrdlev tabel

Tabel 2. Olulisemad näitajad 2015. ja 2016. aasta võrdluses

Näitaja	2015	2016	Muutus (%)
Piimatoodete toodang, tuh t	208,6	217,0	+4,0
Piimatoodete väärtus, mln €	289,8	292,7	+1,0
Piimatoodete eksport (k.a. hinnangud), mln €	148,9	144,0	-3,3
Majandusnäitajad			
Keskmine tööga hõivatute arv	2084	2035	-2,4
Müügitulu, mln €	335,8	318,8	-5,1
Kulud kokku, mln €	317,6	323,5	1,9
Kogukasum (-kahjum), mln €	18,2	-4,7	-125,8
Puhas lisandväärtus, mln €	52,8	31,0	-41,3
Tööviljakus puhta lisandväärtuse alusel, tuh €	25,3	15,2	-39,9
Keskmine bruto töötasu tunnis, €	7,1	7,0	-1,4
Investeeringud materiaalsesse põhivarasse kokku, mln €	15,5	10,8	-30,3
Keskmine kaalutud tööstusest väljamüügihind			
2,5%line piim kiles, €/l	0,34	0,32	-5,9
Edam juust, €/kg	2,61	2,49	-4,6
Gouda juust, €/kg	2,78	2,47	-11,2
Tilsit juust, €/kg	2,64	2,67	+1,1
Kodujuust, €/kg	2,47	2,39	-3,2
Või väikepakendis, €/kg	3,05	3,03	-0,7
Keskmine jaehind			
2,5%line piim kiles, €/l	0,55	0,45	-18,2
2,5%line keefir kiles, €/l	0,66	0,55	-16,7
20%line hapukoor, €/kg	1,56	1,66	+6,4
Või väikepakendis, €/kg	6,87	7,09	+3,2
Naturaaljuust, €/kg	7,68	7,30	-4,9
Toorpiima tootmine			
Piimatoodang, tuh t	773,7	781,4	+1,0
Realiseeritud piim naturaalkaalus, tuh t	719,8	714,7	-0,7
Keskmine piimatoodang lehma kohta, kg	8337	8833	+5,9
Toorpiima keskmine kokkuostuhind			
... Euroopa Liidus, €/t	308,4	284,6	-7,7
... Eestis, €/t	236,6	237,6	+0,4
... Lätis, €/t	216,8	217,2	+0,2
... Leedus, €/t	216,7	216,3	-0,2
... Soomes, €/t	380,6	372,0	-2,3

Legend

pp	protsendipunkti
	kasvanud
	kahanenud

Allikas: Statistikaamet, Maaeluministeriumi arvutused, 24.03.2017 seisuga

Piimasektori andmete pikk aegrida

Tabel 3. Olulisemate näitajate aegrida 2001–2016

	2001	2002	2003	2004	2005	2006	2007	2008	2009	2010	2011	2012	2013	2014	2015	2016
Tööga hõivatute arv	2899	2809	2452	2669	2568	2531	2373	2335	2171	2170	2256	2117	2062	2046	2084	2035
Müügitulu, mln €	263,8	225,6	226,9	314,2	307,9	327,0	369,5	391,9	310,6	338,1	378,2	364,2	391,7	393,7	335,8	318,8
Kulud kokku, mln €	..	223,2	217,6	314,0	306,8	316,4	347,9	376,6	295,6	326,9	372,3	347,1	381,1	374,9	317,6	323,5
Kogukasum (-kahjum), mln €	..	2,4	9,3	0,3	1,1	10,6	21,7	15,3	15,0	11,2	5,9	17,2	10,6	18,8	18,2	-4,7
Tööjõukulud, mln eurot	17,5	18,5	17,4	20,1	21,5	24,4	27,8	30,2	27,6	26,6	29,3	29,1	30,1	30,8	34,6	35,7
Investeeringud materiaalsesse põhivarasse, mln €	16,6	18,7	18,4	18,0	12,9	18,5	42,3	23,1	14,2	13,4	19,3	12,4	13,4	11,1	15,5	10,8
Toorpiima toodang, tuh tonni	692,4	694,2	671,0	676,0	693,0	721,2	771,6	805,2	773,7	781,4
Piimatoodete toodang, tuh tonni	160,8	169,7	181,0	191,1	188,2	187,0	198,9	217,3	205,8	198,2	205,4	204,6	208,6	217,0
Piimatoodete ekspordi väärtus (k.a. hinnangud), mln €	97,9	131,9	131,8	97,4	147,2	168,1	165,0	210,9	208,6	148,9	144,0

Allikas: Statistikaamet, Maaeluministeeriumi arvutused, andmed 24.03.2017 seisuga