



Valmistoitu tootvate ettevõtete 2016. aasta I poolaasta ülevaade

Lühikokkuvõte

- Valmistoitu tootvate ettevõtete toodangu osatähtsus toiduainetööstuse toodangus kasvab kiiresti ning on jõudnud umbes 15%ni. Valmistoitu tootvad ettevõtted valmistasid 2016. aasta esimesel poolaastal peaaegu 100 miljoni euro eest **toodangut**, millest ligi 50% eksporditi.
- Sisetarbimise kasvu ja ekspordi elavnemise tulemusel suurenes **müügitulu** 9,1%. Valmistoitu tootvate ettevõtete müügitulu oli 2016. aasta esimesel poolaastal 125,6 miljonit eurot. Sisetarbimise kasvu toetas kiire palgakasv ja tarbijahinnaindeksi langus, samal ajal elavdas ekspordi oluliste kaubanduspartnerite majanduse paranemine.
- Valmistoidu tootmine on üks vähestest toiduainetööstuse tegevusaladest, kes suutis kasumit suurendada. 2016. aasta esimesel poolaastal oli valmistoitu tootvate ettevõtete **kogukasum**¹ 10,7 miljonit eurot ehk 7,6% suurem kui eelmisel aastal samal ajal.
- Ettevõtete **lisandväärtus** jäi aastases võrdluses peaaegu samale tasemele. Esialgsetel andmetel loodi valmistoitu tootvates ettevõtetes 2016. aasta esimesel poolaastal puhas lisandväärtust² 29,0 miljonit eurot ehk 0,5% enam kui eelmisel aastal samal ajal.
- Ettevõtted suutsid efektiivsust suurendada. Lisandväärtus töötaja kohta ehk **tööviljakus** suurenes aastases võrdluses 5,7%. Tunnitootlikkus³ suurenes samal perioodil veelgi enam – 18,2%, mis näitab, et vähenenud töötundide arvuga suudeti rohkem lisandväärtust luua.
- Äripäev koostatud edukate toiduainetööstuste koondtabeli eesotsas oli kaks valmistoitu tootvat ettevõtet – AS Kalev ja Tarplani Kaubanduse OÜ.

¹ Kogukasum (-kahjum) = müügitulu - kulud kokku

² Puhas lisandväärtus = kogukasum (-kahjum) + tööjõukulud

³ Tunnitootlikkus = lisandväärtus / töötatud tundide arv

Sissejuhatus

Ülevaates on käsitletud toiduainetööstuse ettevõtteid, mis kuuluvad Eesti majanduse tegevusalade klassifikaatori (EMTAK⁴ 2008) järgi gruppi C108.

Ülevaates käsitletakse valmistoitu tootvate ettevõtetenä järgmisi ettevõtteid:

- valmistoitude tootmine⁵
- suhkru ja -kondiitritoodete tootmine
- kohvi ja tee töötlemine
- maitseainete ja -kastmete tootmine
- eritoitude tootmine⁶

Vaadeldud on ettevõtete positsiooni majanduses, investeringuid ning põgusalt on puudutatud ka väliskaubandust. Ülevaate tegemisel on kasutatud Eesti Statistikaameti (SA) lühiajastatistika andmeid. Ülevaates käsitletud majandusnäitajad on kõigi valimisse kuuluvate ettevõtjate keskmised, seega ei kajasta kõigi ettevõtete olukorda võrdselt, vaid näitab valimi statistilist üldistust. Üksikute ettevõtete näitajad võivad ülevaates toodud keskmisest erineda. Ülevaates kasutatud SA lühiajastatistika andmed on 6.09.2016 seisuga.

Positsioon majanduses

Valmistoitu tootvatel ettevõtetel on oluline koht Eesti toiduainetööstuses, andes 15% toiduainetööstuse müügitulust ning peaaegu neljandiku toiduainetööstuse lisandväärtusest ja ekspordist. Kui 2010.aasta esimesel poolaastal andsid valmistoitu tootvad ettevõtted ligi 9% kogu toiduainetööstuse toodangust, siis 2016. aasta samal perioodil oli osatähtsus suurenenud 15%ni. Samuti annavad nad olulise panuse tööhõivesse (2477 tööga hõivatut). Valmistoitu tootvate ettevõtete edukusest annab tunnistust asjaolu, et 2015. aasta majandustulemuste põhjal asuvad kaks selle sektori ettevõtet ajalehe Äripäev koostatud edukate toiduainetööstuste koondtabeli eesotsas. Eesti suurim ja vanim kondiitritööstusettevõtte AS Kalev asub pingereas esikohal ning maitseainete ja kastmete tootja Tarplani Kaubanduse OÜ on paigutunud neljandale kohale.

Keskmiselt tegutseb Eestis 90–100 valmistoitu tootvat ettevõtet (juriidilisi isikuid). Vaatamata suurele ettevõtete arvule annavad neli suuremat tööstust ligi 60% valmistoitu tootvate tööstuste müügitulust. Suurima osakaaluga on suhkrust kondiitritoodete ja maitseainete tootmisega tegelevad ettevõtted. Suurusgrupiti (tööga hõivatud isikute⁷ arvu järgi) oli kõige enam alla 10 töötajaga mikroettevõtteid, mis moodustavad peaaegu 80% kogu ettevõtete arvust.

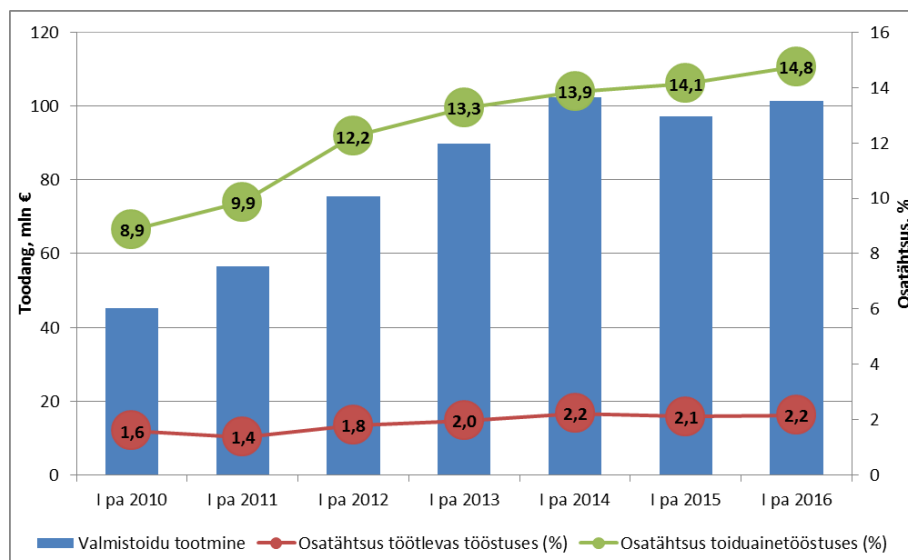
⁴ Eesti majanduse tegevusalade klassifikaator

⁵ Salatid, võileivad, pannkoogid jne

⁶ Laste piimasegud, dieet- ja diabeetikute toidud, gluteenivabad toidud jne

⁷ Kõik ettevõttes töötavad isikud, olenemata tööandala pikkusest

SA lühiajastatistika andmetel toodeti 2016. aasta esimesel poolaastal valmistoitutavate ettevõtete poolt kokku ligi 100 miljoni euro eest toodangut, millest pool eksporditi. Valmistoit moodustas 2016. aasta esimesel poolaastal 14,8% toiduainetööstuse ning 2,2% töötleva tööstuse toodangust.



Joonis 1. Valmistoitutavate ettevõtete toodang (mln €), osatähtsus töötlevas ja toiduainetööstuses (%)

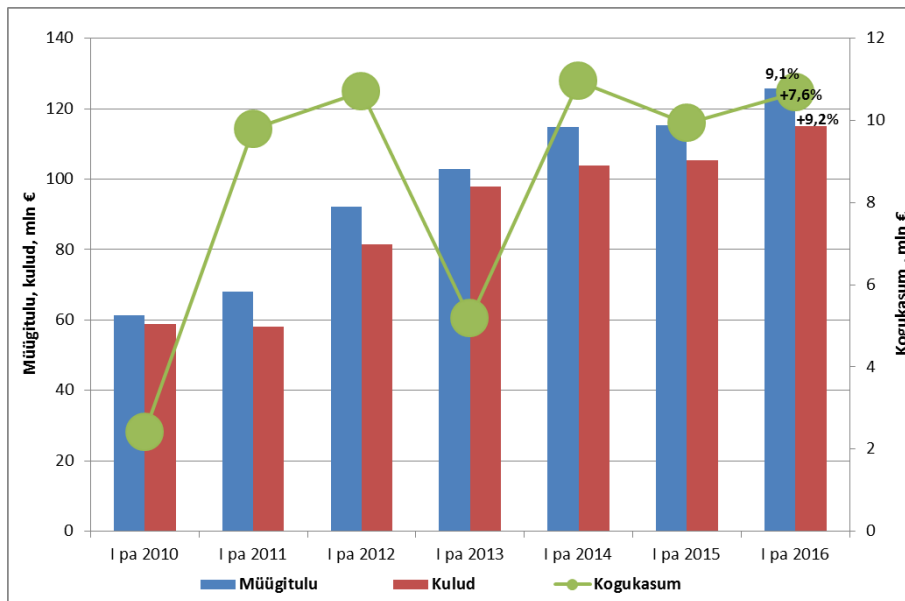
Allikas: SA, MEM arvutused

Majandusnäitajad

Suurenes toodangu müük koduturul ja samaaegselt kasvas ka välisnõudlus. Nõudluse kasvu tulemusel suurenes müügitulu 9,1%. Ettevõtete 2016. aasta esimese poolaasta **müügitulu** oli 125,6 miljonit eurot. Sisetarbimise kasvu toetas kiire palgakasv ja tarbijahinna langus. Eksporti kasv tulenes eelkõige väljaveo suurenemisest (+11%) euroala riikidesse. Kindlasti on üheks eksporti soodustavaks teguriks ühe olulise kaubanduspartneri (Soome) majanduse madalseisust väljumine. Ka teiste oluliste kaubanduspartnerite (Rootsi, Läti, Leedu) kasvav majandus toetas kaubavahetuse elavnemist. Valmistoitutavate ettevõtete müügitulu moodustas 2016. aasta esimesel poolaastal 14,7% toiduaine- ning 2,2% töötleva tööstuse müügitulust.

Valmistoitutavate ettevõtete 2016. aasta esimese poolaasta **kulud** olid 115,0 miljonit eurot, mida oli 9,2% enam kui eelneval aastal samal perioodil. Kulude kasvu võis kiirendada nii tooraine kui ka muude sisendite hinnatõus. Näiteks kakao, mis on kondiitritööstuste oluline tooraine, on viimaste aastatega kallinenud ~30%. Kindlasti avaldas mõju kulude kasvule ka aktsiisi tõusust tulenev kütuse kallinemine. Samas tööjõukulud, mis moodustavad peaaegu viiendiku kuludest, vähenesid 3,1%. Tööjõukulude vähenemine ei peegelda pelgalt tootlikkuse kasvu vaid tööhõive vähenemist. Kindlasti oli tööhõive vähenemise üheks põhjuseks AS Fazeri tootmise lõpetamine Eestis. Tööhõive vähenemise tulemusel tööjõukulu langes. Valmistoitutavad ettevõtted kulud moodustasid 13,8% toiduaine- ning 2,1% töötleva tööstuse kuludest.

Kui toiduainetööstust tervikuna iseloomustab oluline kasumi vähenemine esimesel poolaastal, siis valmistoitutavate tootmine on üks vähestest toiduainetööstuse tegevusaladest, kes suutis kasumit kasvatada. 2016. aasta esimesel poolaastal oli valmistoitutavate ettevõtete kogukasum 10,7 miljonit eurot ehk 7,6% suurem kui eelmisel aastal samal ajal. Valmistoitutavate ettevõtete kogukasum moodustas 42,3% toiduaine- ning 5,5% töötleva tööstuse kogukasumist.

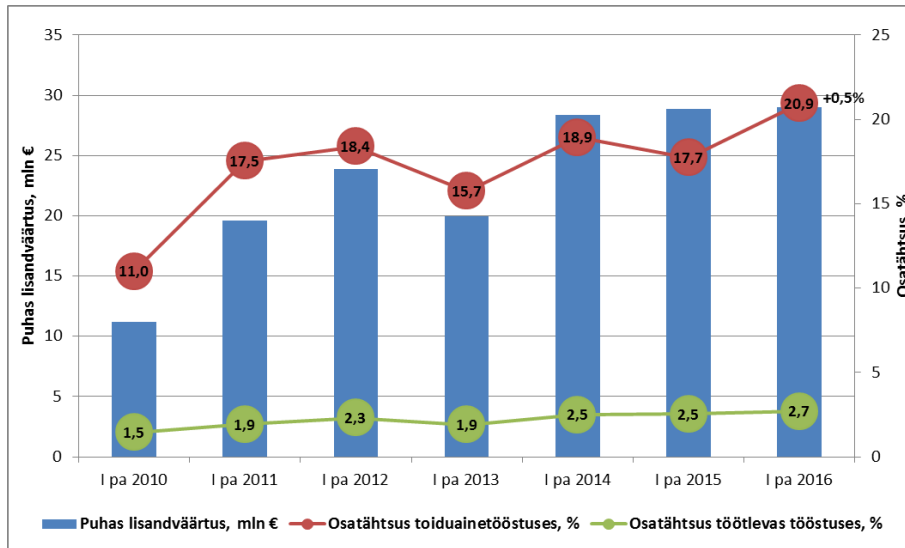


Joonis 2. Valmistoitutavate ettevõtete müügitulu, kulud, kogukasum (mln €)

Allikas: SA

Ettevõtete lisandväärtus jäi aastases võrdluses peaaegu samale tasemele. Esialgsel andmetel loodi valmistoitutavates ettevõtetes 2016. aasta esimesel poolaastal **puhast lisandväärtust**⁸ 29,0 miljonit eurot, mida oli 0,5% rohkem võrreldes eelneva aastaga. Valmistoitutavad ettevõtted annavad 20,9% toiduaine- ning 2,7% töötleva tööstuse lisandväärtusest.

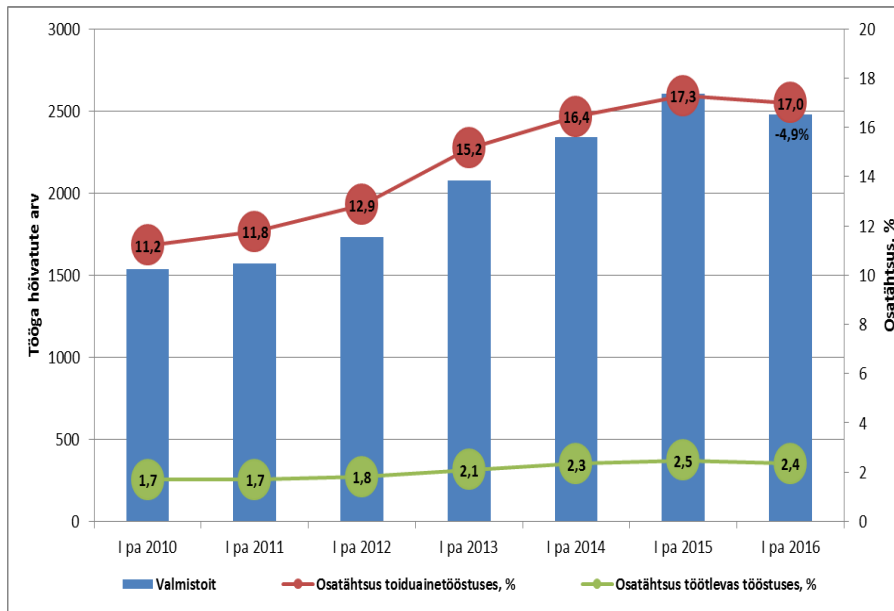
⁸ Puhast lisandväärtus = kogukasum (-kahjum) + tööjõukulud



Joonis 3. Valmistoitu tootvates ettevõtetes loodud puhas lisandväärtus (mln €), osatähtsus töötlevas ja toiduainetööstuses (%)

Allikas: SA

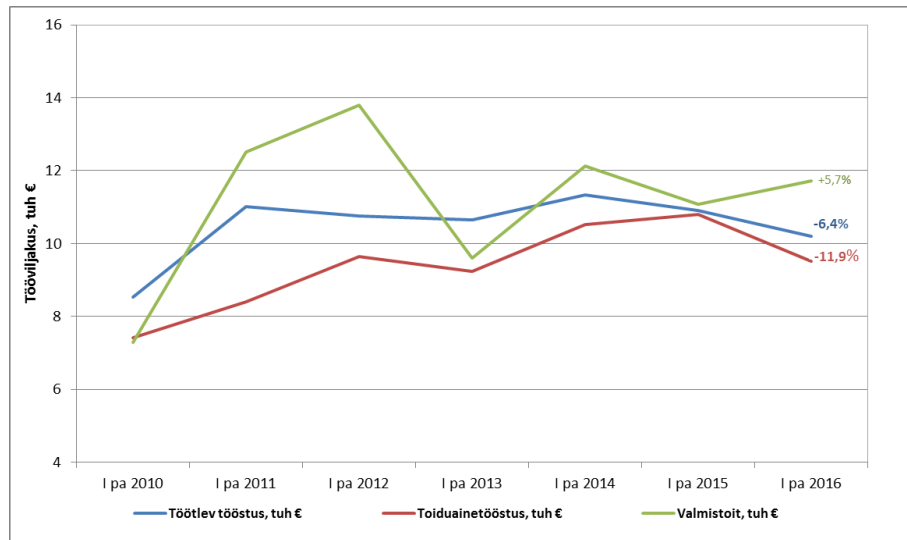
Valmistoitu tootvates ettevõtetes tegutseb keskmiselt 17,0% toiduainetööstuses ning 2,4% töötlevas tööstuses hõivatud inimestest. SA andmetel oli 2016. aasta esimesel poolaastal valmistoitu tootvates ettevõtetes tööga hõivatud keskmiselt 2477 inimest. Aastases võrdluses vähenes hõive 126 inimese võrra (-4,9%). Hõive vähenemise üheks põhjuseks võis olla AS Fazeri tegevuse lõpetamine Eestis.



Joonis 4. Tööga hõivatute arv valmistoitu tootvates ettevõtetes, osatähtsus toiduaine- ja töötlevas tööstuses (%)

Allikas: SA

Kui toiduaine- ja töötleva tööstuse tegevusalade keskmine **tööviljakus**⁹ 2016. aasta esimesel poolaastal langes, siis valmistoitu valmistavad ettevõtted suutsid oma efektiivsust suurendada. Valmistoitu tootvates ettevõtetes loodi 2016. aasta esimesel poolaastal 11,700 eurot lisandväärtust töötaja kohta ehk 5,7% rohkem võrreldes eelmise aasta sama ajaga. Tunnitootlikkus kasvas 18,2% eelneva aasta sama ajaga võrreldes, mis näitab, et vähenenud töötundide arvuga suudeti rohkem lisandväärtust luua.



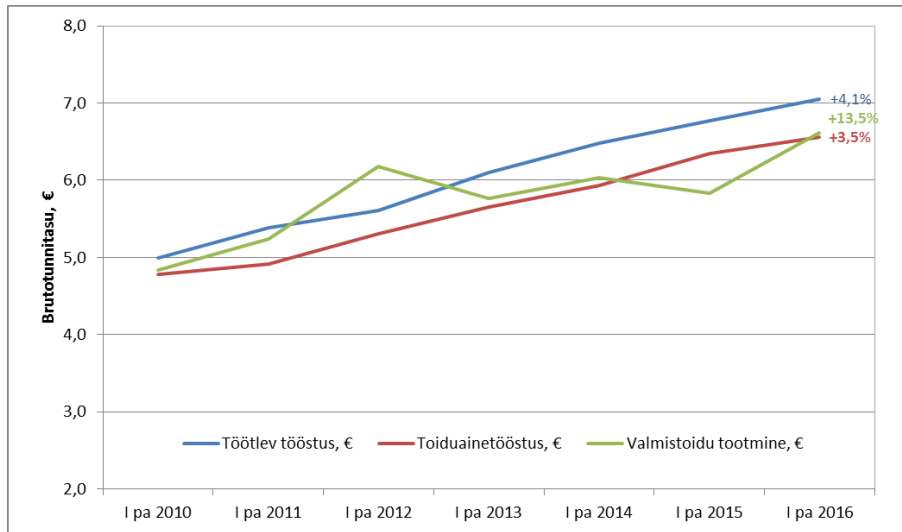
Joonis 5. Tööviljakus puhta lisandväärtuse alusel (tuh €)

Allikas: SA, MEM arvutused

Suhteliselt madala töötuse määra tõttu püsib palgasurve. Valmistoitu tootvate ettevõtete **keskmine brutotunnitasu**¹⁰ oli 2016. aasta esimesel poolaastal oli 6,6 eurot, mida oli 13,5% rohkem kui eelneval aastal samal perioodil, kasvades oluliselt kiiremini kui toidu- ja töötleva tööstuse tegevusalade keskmine. Üheks tunnitasu kasvukiirust mõjutavaks teguriks oli ka jaanuaris tõusnud miinimumpalk. Valmistoitu tootvate ettevõtete keskmine brutotunnitasu oli toiduainetööstuse tegevusalade keskmisel tasemel, kuid jäi 6,1% töötleva tööstuse keskmisest madalamaks.

⁹ Tööviljakus = puhas lisandväärtus / tööga hõivatud inimeste arv

¹⁰ Brutotunnitasu = palgakulu / töötatud tunnid

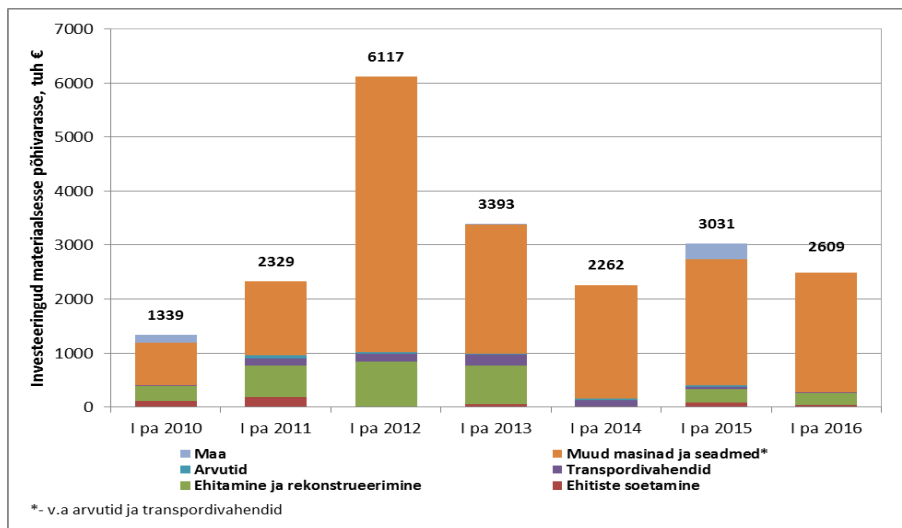


Joonis 6. Keskmise brutotunnitasu (€)

Allikas: SA, MEM arvutused

Investeeringud

Vaatamata madalatele laenuintressidele investeerimisaktiivsus vähenes. Valmistoitutöötavad ettevõtted investeerisid materiaalsesse põhivarasse 2016. aastal esimesel poolaastal 2,6 miljonit eurot, mida oli 13,9% (-422 000 €) vähem kui eelmisel aastal samal ajal. Üheks investeerimist pärssivaks teguriks võis olla ettevõtete kasumlikkuse vähenemine. Samuti võib mõjutada investeeringuotsuseid maailmamajanduse ebakindel olukord, sest Eesti turu väiksuse tõttu oleme sõltuvad välisnõudlusest.

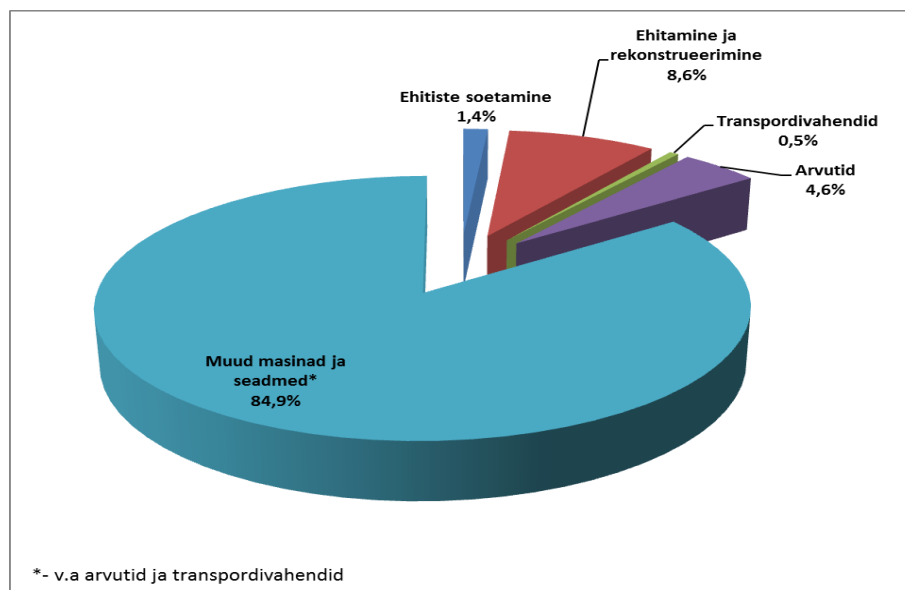


Joonis 7. Valmistoitutöötavate ettevõtete investeeringud materiaalsesse põhivarasse (1000 €)

Allikas: SA

Kõige rohkem investeeriti muudesse masinatesse ja seadmetesse (v.a arvutid ja transpordivahendid), kokku 2,2 miljoni euro väärtuses, mis moodustas kogu materiaalsesse põhivarasse tehtud investeeringutest 84,9%. Seega investeerisid ettevõtted eelkõige potentsiaalse efektiivsuse kasvu. Tootlikkuse parandamiseks on väga oluline jätkuvalt investeerida masinate ja seadmete uuendamisse. Vähem investeeriti ehitamisse ja rekonstrueerimisse (223 000 €), arvutitesse (120 000 €), ehitiste soetamisse (37 000 €) ning transpordivahenditesse (14 000 €). Maasse 2016. aasta esimesel poolaastal ei investeeritud.

Põhivara liigiti suurenesid eelmise aastaga võrreldes investeeringud arvutitesse. Vähenesid ehitiste soetamisse, ehitamisse ja rekonstrueerimisse, maasse, muudesse masinatesse ja seadmetesse ning transpordivahenditesse tehtud investeeringud.



Joonis 8. Investeeringute jaotumine valmistoitute tootvates ettevõtetes, 2016. aasta I pa (%)

Allikas: SA

Kaubandus

Esioluliseks andmetel eksportisid valmistoitute tootvad ettevõtted 2016. aasta esimesel poolaastal ligi 54 miljoni euro eest toodangut. Ekspordi kasvu soodustas Eesti jaoks oluliste kaubanduspartnerite majandusolukorra paranemine. Võrreldes eelmise aasta sama perioodiga suurenes eksport 7%. Põhiliselt suurenes väljavedu euroala riikidesse. Valmistoitute tootvate ettevõtete eksport moodustas 2016. aasta esimesel poolaastal 15% toiduaine- ning umbes 2% töötleva tööstuse toodangu väljaveost.

Tabel 1. Valmistoitutootvate ettevõtete koondandmed

	I pa 2015	I pa 2016	Muutus
Positsioon majanduses			
Toodangu väärtus, mln €	97,29	101,34	+4,2%
Valmistoitutootva tööstuse toodangu osatähtsus, %			
...toiduainetööstuses	4,3	4,5	+0,2pp
...töötlevas tööstuses	29,0	30,2	+1,2pp
Majandustegevuse näitajad			
Müügitulu, mln €	115,2	125,6	+9,1%
Kulud, mln €	105,3	115,0	+9,2%
Kogukasum, mln €	9,9	10,7	+7,6%
Puhas lisandväärtus, mln €	28,9	29,01	+0,5%
Valmistoitutootva tööstuse lisandväärtuse osakaal, %			
... toiduainetööstuses	17,7	20,9	+3,2pp
... töötlevas tööstuses	2,5	2,7	+0,2pp
Tööviljakus lisandväärtuse alusel, tuh €	11,1	11,7	+5,7%
Tööga hõivatute arv valmistoitutootvas tööstuses	2603	2477	-4,9%
Keskmine brutotunnitasu, €	5,8	6,6	+13,5%
Investeeringud			
Investeeringud materiaalsesse põhivarasse, tuh €	3030,89	2609,00	-13,9%
...ehitiste soetamine	87	37	-57,3%
... ehitamine ja rekonstrueerimine	249,8	223,0	-10,7%
... transpordivahendid	43,5	14,0	-67,8%
... arvutid	17,0	120,0	+604,9%
... muud masinad ja seadmed	2342,8	2215,0	-5,5%
... maa	291,2	0	-100%
Legend			
pp	protsendipunkti		
	suurenenud		
	vähenenud		