



# Puu- ja köögivilja töötleva tööstuse 2014. aasta esimese poolaasta ülevaade



## Puu- ja köögivilja töötleva tööstuse 2014. aasta esimese poolaasta ülevaade

### Lühikokkuvõte

- Puu- ja köögiviljatööstus tootis 2014. aasta esimesel poolaastal üle 27 mln euro väärtuses toodangut, millest ~40% eksporditi.
- Vaatamata ekspordi ~20%le vähenemisele puu- ja köögivilja tootvate ettevõtete müügitulu kasvas. Puu- ja köögivilja töötlevate ettevõtete müügitulu oli 2014. aasta esimesel poolaastal oli 33,8 mln eurot, kasvades aastases võrdluses 5,0%.
- Ettevõtted kasvatasid müügitulu, kuid samal ajal suutsid parandada efektiivsust ja kulusid kokku hoida. Selle tulemusel kasvas kasum ~3 korda võrreldes eelmise aasta sama ajaga. 2014. aasta esimesel poolaastal oli puu ja köögivilja töötlevate ettevõtete kogukasum 2,1 mln eurot.
- Müügitulude kiire kasv koos kulude kokkuhoiduga väljendus ka lisandväärtuse kasvus. Puu- ja köögiviljatööstuste poolt 2014. aasta esimesel poolaastal loodud puhas lisandväärtus oli esialgsel andmetel 6,1 mln eurot, suurenedes eelmise aasta sama ajaga võrreldes 34,0%.
- Lisandväärtuse kasv ületas oluliselt tööhõive kasvu, mille tulemusel tööviljakus suurenes. Puu- ja köögiviljatööstuses loodi 2014. aasta esimesel poolaastal 9,2 tuhat eurot lisandväärtust töötaja kohta ehk 12,4% rohkem võrreldes eelmise aasta sama perioodiga.

### Sissejuhatus

Ülevaates käsitletakse puu- ja köögiviljatööstuse ettevõtetena järgmisi ettevõtteid:

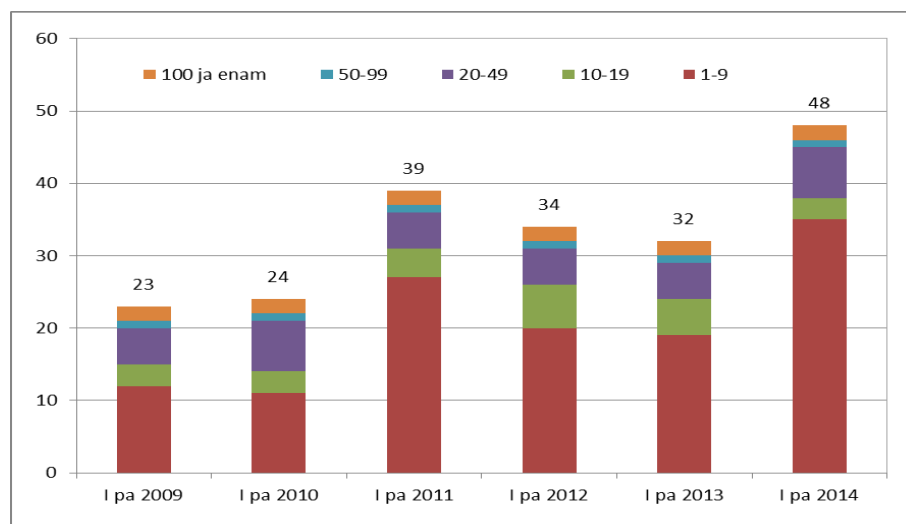
- ✓ kartuli töötlemise ja säilitamisega tegelevad ettevõtted
  - koorimine
  - kartulikrõpsude tootmine
  - kartulijahu ja – pulbri tootmine
  - eeltöödeldud külmutatud kartuli tootmine
- ✓ puu- ja köögiviljamahla tootvad ettevõtted
- ✓ puu- ja köögiviljatooteid valmistavad ettevõtted
  - peamiselt puu- ja köögiviljast valmistatud toidu tootmine
  - puu- ja köögiviljade külmutamine ja kuivatamine
  - džemmide, marmelaadide ja želeede tootmine

Vaadeldud on puu- ja köögiviljatööstuste positsiooni majanduses, olulisemaid majandusnäitajaid, investeeringuid, puu- ja köögivilja tootja- ning jaehindu ning põgusalt on puudutatud ka puu- ja köögiviljatööstuste väliskaubandust. Ülevaate tegemisel on kasutatud Eesti Statistikaameti (SA) lühiajastatistika andmeid.

## Positsioon majanduses

SA lühiajastatistika andmetel oli puu- ja köögivilja töötlevas tööstuses 2014. aasta esimese poolaasta keskmine tegutsevate ettevõtete (juriidiliste isikute) arv 48, suurenedes eelmise aasta sama ajaga võrreldes 16 ettevõtte võrra. Eestis on ettevõtlusega alustamine suhteliselt lihtne ja see muudab ettevõtete arvu kõikumiseks. Vaatamata suurele ettevõtete arvule annavad kolm suuremat tööstust ~60% puu- ja köögivilja tööstuste müügitulust.

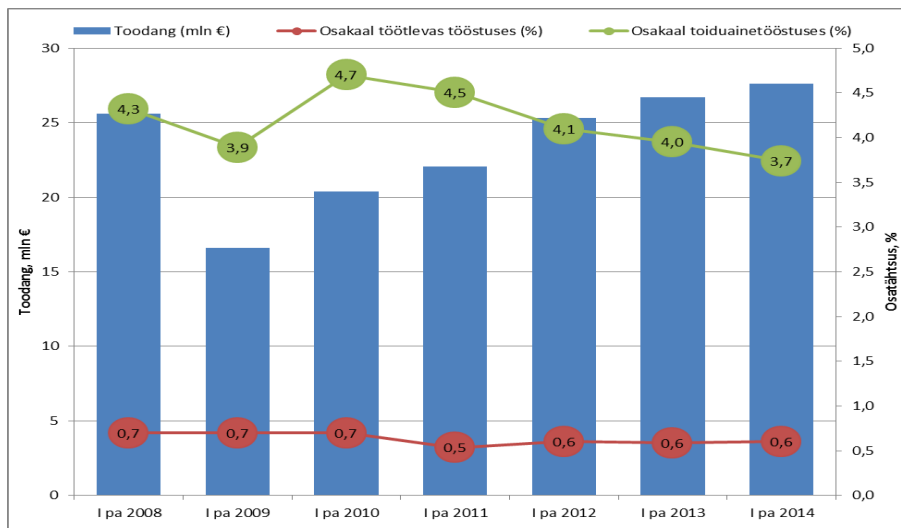
Suurusgrupiti (tööga hõivatud isikute<sup>1</sup> arvu järgi) oli puu- ja köögivilja töötlevas tööstuses kõige enam alla 10 töötajaga nn mikroettevõtteid – 35, moodustades 73% kogu ettevõtete arvust. Tihedas toiduainetööstuste konkurents on just mikroettevõtteid kõige tundlikumad, mis avaldub ettevõtete arvu suures muutumises. Samal ajal on mikroettevõtteid oma väiksuse tõttu kõige paindlikumad ja suurettevõtetega võrreldes on neil lihtsam oma tegevusala vajaduse korral vahetada. Teiste suurisikute ettevõtete arv on stabiilsem.



**Joonis 1.** Puu- ja köögivilja töötleva tööstuse ettevõtete arv tööga hõivatud isikute arvu järgi  
*Allikas: SA*

SA lühiajastatistika andmetel toodeti 2014. aasta esimesel poolaastal puu- ja köögivilja töötlevate ettevõtete poolt kokku 27,6 mln euro eest toodangut, millest ~40% eksporditi. Puu- ja köögivilja töötleva tööstuse toodang moodustas 2014. aasta esimesel poolaastal 3,7% toiduainetööstuse ning 0,6% töötleva tööstuse toodangust.

<sup>1</sup> Kõik ettevõttes töötavad isikud, olenemata tööajala pikkusest.

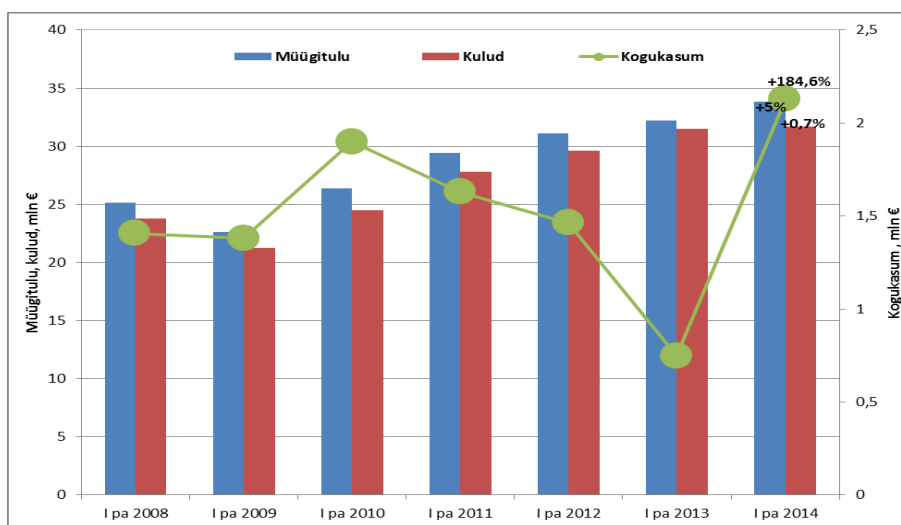


**Joonis 2.** Puu- ja köögiviljatööstuse toodang (mln €), osatähtsus töötlevas ja toiduainetööstuses (%)  
Allikas: SA, PM arvutused

### Majandusnäitajad

Suurenenud sisenõudlus kasvatas puu- ja köögivilja tootvate ettevõtete müügitulu. Puu- ja köögivilja töötlevate ettevõtete **müügitulu** oli 2014. aasta esimesel poolaastal 33,8 mln eurot, kasvades aastases võrdluses 5,0%. Palkade kasvu tulemusel tarbijate kindlustunne paranes ja sellest tulenevalt suurenes sisenõudlus. Sisenõudluse kasv oli piisav, et kompenseerida ~20% vähenevat välisõudlust. Puu- ja köögivilja töötleva tööstuse müügitulu moodustas 2014. aasta esimesel poolaastal 3,7% toiduaine- ning 0,6% töötleva tööstuse müügitulust.

Puu- ja köögivilja töötleva tööstuse kulud jäid aastases võrdluses peaaegu samale tasemele. Puu- ja köögivilja töötlevate ettevõtete 2014. aasta esimese poolaasta **kulud** olid 31,7 mln eurot ehk 0,7% suuremad kui eelmisel aastal samal ajal.

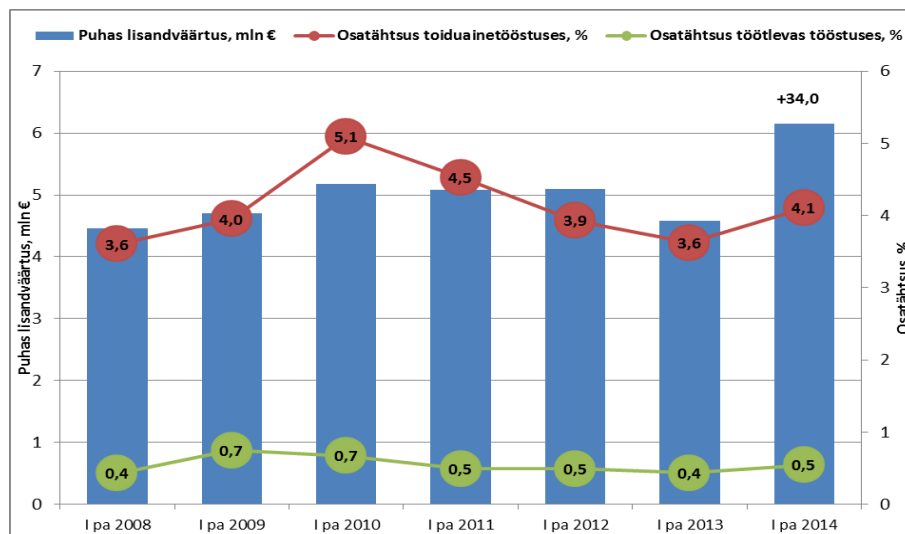


**Joonis 3.** Puu- ja köögiviljatööstuse müügitulu, kulud, kogukasum (mln €)  
Allikas: SA



Ettevõtted kasvatasid müügitulu, kuid samal ajal suutsid parandada efektiivsust ja kulusid kokku hoida. Selle tulemusel kasvas kasum ~3 korda võrreldes eelmise aasta sama ajaga. 2014. aasta esimesel poolaastal oli puu ja köögivilja töötlevate ettevõtete **kogukasum** 2,1 mln eurot, mida oli 184,6% rohkem kui eelmisel aastal samal ajal. Puu- ja köögivilja töötleva tööstuse kogukasum moodustas 2014. aasta esimesel poolaastal 4,3% toiduaine- ning 0,6% töötleva tööstuse kogukasumist.

Müügitulude kiire kasv koos kulude kokkuhoiuga väljendus ka lisandväärtuse kasvus. Puu- ja köögiviljatööstuste poolt 2014. aasta esimesel poolaastal loodud puhas lisandväärtus<sup>2</sup> oli esialgsel andmetel 6,1 mln eurot, suurenedes eelmise aasta sama ajaga võrreldes 34,0%. Lisandväärtus kasvas toodangu mahust kiiremini, millest võib järeldada, et kõrgema väärtusega toodangu osakaal tõusis. Puu- ja köögiviljatööstus annab 4,1% toiduaine- ning vaid 0,5% töötleva tööstuse puhtast lisandväärtusest.

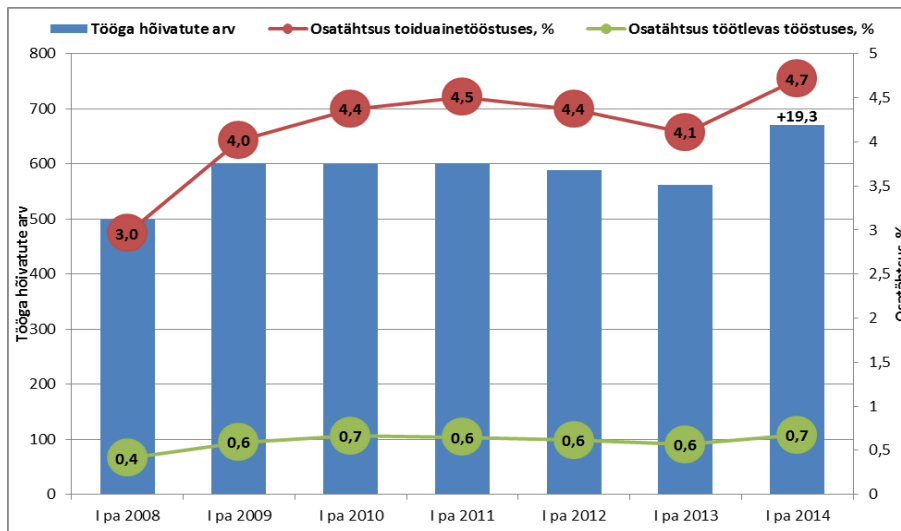


**Joonis 4.** Puu- ja köögiviljatööstuses loodud puhas lisandväärtus (mln €), osatähtsus töötlevas ja toiduainetööstuses (%)

Allikas: SA

Puu- ja köögivilja töötlevate ettevõtete lisandumine suurendas tööhõivet. SA esialgsel andmetel oli 2014. aasta esimesel poolaastal puu- ja köögivilja töötlevates ettevõtetes tööga hõivatud keskmiselt 671 inimest, mida oli 109 inimese võrra (+19,3%) rohkem kui eelneval aastal samal ajal. Puu- ja köögiviljatööstuses tegutseb keskmiselt 4,7% toiduainetööstuses ning 0,7% töötlevas tööstuses hõivatud inimestest.

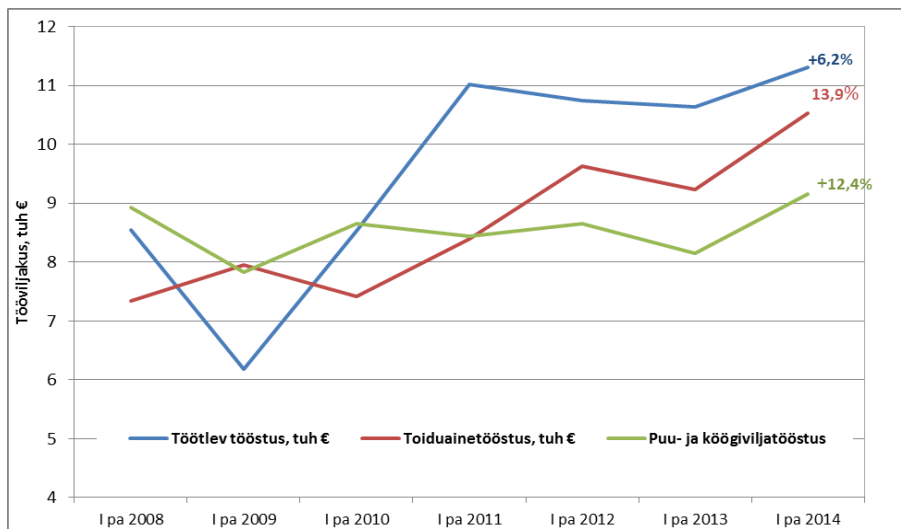
<sup>2</sup> Puhas lisandväärtus = kogukasum (-kahjum) + tööjookulud



**Joonis 5.** Tööga hõivatute arv puu- ja köögiviljatööstuses, osatähtsus toiduaine- ja töötlevas tööstuses (%)

Allikas: SA

Lisandväärtuse kasv ületas oluliselt tööhõive kasvu, mille tulemusel **tööviljakus**<sup>3</sup> suurenes. Puu- ja köögiviljatööstuses loodi 2014. aasta esimesel poolaastal 9,2 tuh eurot lisandväärtust töötaja kohta ehk 12,4% rohkem võrreldes eelmise aasta sama perioodiga. Vaatamata kiirele tööviljakuse kasvule jäi see siiski alla nii töötleva kui ka toiduainetööstuse tegevusalade keskmisele vastavalt 19% ja 13%.



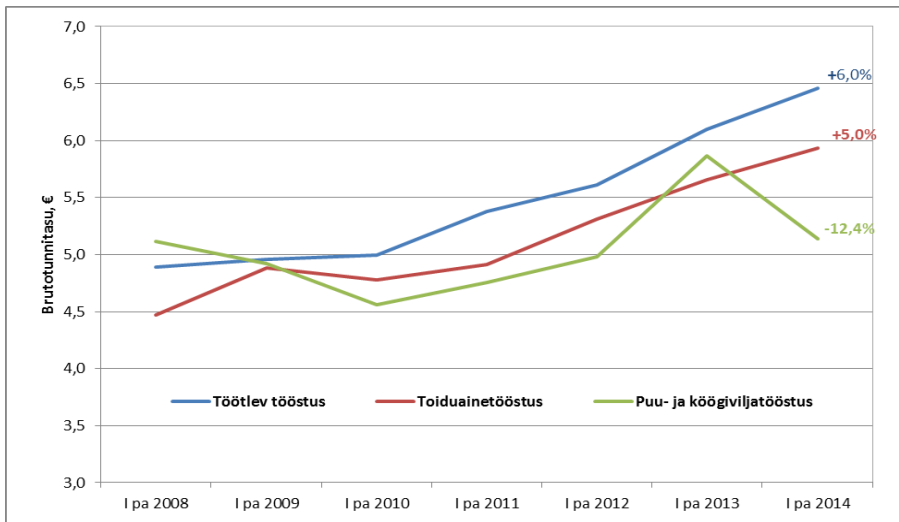
**Joonis 6.** Tööviljakus puhta lisandväärtuse alusel (tuh €)

Allikas: SA, PM arvutused

Puu- ja köögiviljatööstuse **keskmine brutotunnitasu**<sup>4</sup> 2014. aasta esimesel poolaastal langes ning jäi madalamaks nii toiduainetööstuse kui ka töötleva tööstuse tegevusalade keskmisest vastavalt 13% ja 20%. Puu- ja köögiviljatööstuse keskmine brutotunnitasu 2014. aasta esimesel poolaastal oli 5,1 eurot, mida oli 12,4% vähem kui eelneval aastal samal ajal.

<sup>3</sup> Tööviljakus = puhas lisandväärtus/ tööga hõivatud inimeste arv

<sup>4</sup> Brutotunnitasu = palgakulu/ töötatud tunnid

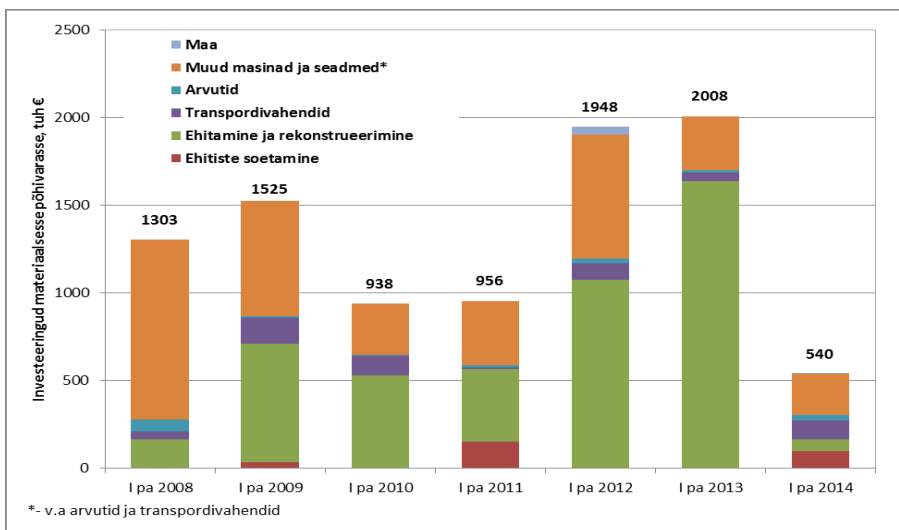


**Joonis 7.** Keskmine brutotunnitus (€)

Allikas: SA, PM arvutused

## Investeeringud

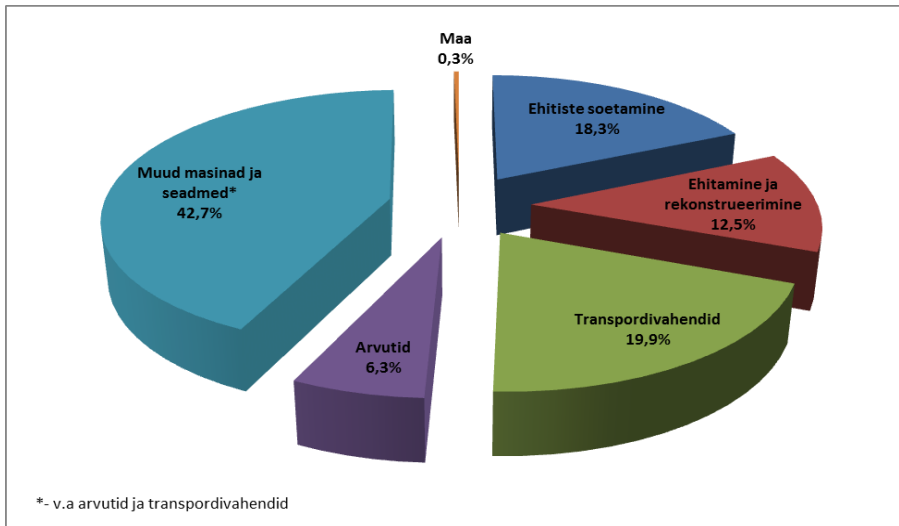
Puu- ja köögivilja töötlevad ettevõtted investeerisid materiaalsesse põhivarasse 2014. aasta esimese poolaastaga 540 tuhat eurot ehk üle kolme korra (-1,5 mln €) vähem kui eelmisel aastal samal ajal. Üheks languse põhjuseks võib olla Euroopa Liidu (EL) abifondide investeeringute vähenemine. ELi uue eelarveperioodi alguses uute projektide finantseerimist veel ei toimu ja vanade finantseerimine lõppeb. Samuti oli investeeringuid pidurdavaks teguriks Eesti oluliste kaubanduspartnerite - Soome, Rootsi tagasihoidlikust majanduskasvust tekkinud ebakindlus, mis viis välisnõudluse vähenemiseni.



**Joonis 8.** Puu- ja köögiviljatööstuse investeeringud materiaalsesse põhivarasse (tuh €)

Allikas: SA

Kõige rohkem investeeris puu- ja köögiviljatööstus 2014. aasta esimesel poolaastal muudesse masinatesse ja seadmetesse (v.a arvutid ja transpordivahendid), kokku 231 tuh eurot, mis moodustas kogu materiaalsesse põhivarasse tehtud investeeringutest 42,7%. Vähem investeeriti transpordivahenditesse (107 tuh €), ehitiste soetamisse (99 tuh €), ehitamisse ja rekonstrueerimisse (67 tuh €) ning arvutitesse (34 tuh €). Kõige vähem investeeriti 2014. aasta esimesel poolaastal maasse – 2 tuhat eurot.



**Joonis 9.** Investeeringute jaotumine puu- ja köögiviljatööstuses 2014. aasta I poolaasta (%)

Allikas: SA

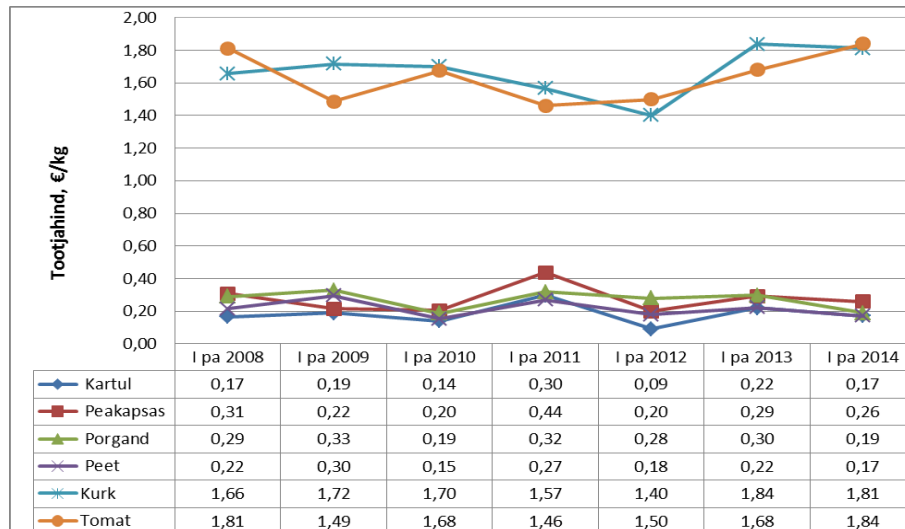
Võrreldes eelmise aasta sama ajaga suurenesid kõige enam investeeringud ehitiste soetamisse (+99 tuh €). Kõige enam vähenesid sama ajaperioodi investeeringud ehitamisse ja rekonstrueerimisse. Kui 2013. aasta esimesel poolaastal investeeriti 1,6 mln € ehitamisse ja rekonstrueerimisse, siis 2014. aasta samal ajal vaid 67 tuh eurot.

## Hinnad

Köögivilja hind sõltub nii saagist kui ka naaberturgudel toimuvast. 2013. aastal ~20% suurenenud saak langetas mitmete köögiviljade hindu.

Kui võrrelda 2014. aasta esimese poolaasta keskmist tootjahinda eelmise aasta sama ajaga, siis vaadeldavatest köögiviljadest langes kõige rohkem porgandi hind – 36%. Tootjahind langes ka peedil (-23,9%), kartulil (-22,7%), peakapsal (-11,4%) ja kurgil (-1,5%). Olulisematest köögiviljadest ainsana tõusis tomati tootjahind – 9,5%.

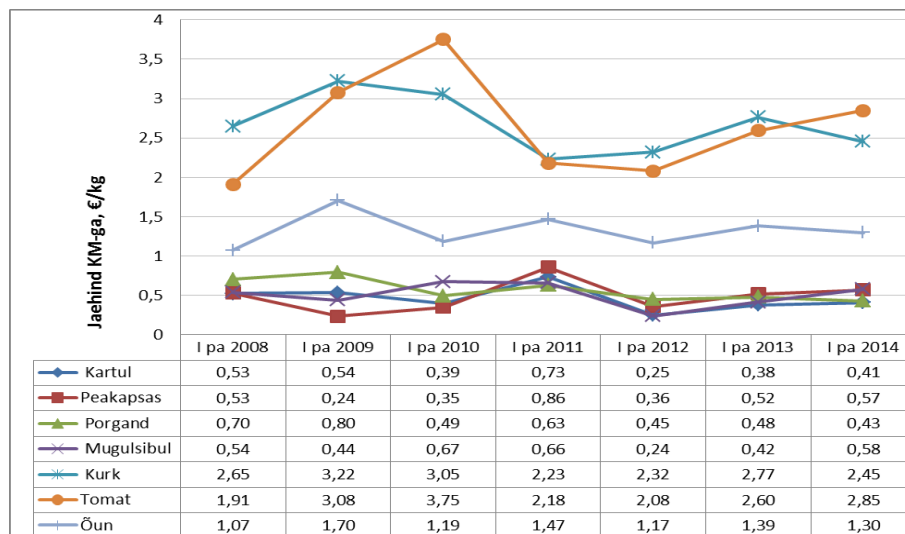




Joonis 10. Köögivilja ja kartuli tootjahinnad, €/kg

Allikas: EKI, TNS Emor

Jaekaubanduses toimusid samuti hinnamuutused. Võrreldes eelneva aasta sama ajaga kallines 2014. aasta esimesel poolaastal kõige enam mugulsibul – 39,2%. Hinna kasvu toetas vilets kodumaine sibulasaak ja sisse veetavate sibulate mullusest kõrgem hind. Lisaks kallines ka tomati (+9,8%), peakapsa (+9,6%) ja kartuli (+7,9%) jaehind. Eelmise aasta sama ajaga võrreldes odavnes kõige enam kurk (-11,3%) ja porgand (-10,4%). Õuna hinnalangus jäi tagasihoidlikumaks (-6,1%).



Joonis 11. Köögivilja, kartuli ja õuna jaehinnad (käibemaksuga), €/kg

Allikas: EKI, TNS Emor

## Kaubandus

SA esialgetel andmetel eksportis puu- ja köögiviljatööstus 2014. aasta esimesel poolaastal ~10,4 miljoni euro väärtuses toodangut, mida oli ~20% vähem kui eelneval aastal samal ajal. Ekspordi osatähtsus toodangus langes 10 protsendipunkti 2013. aasta sama ajaga võrreldes.

Võrreldes teiste toiduainetööstuse tegevusaladega veavad puu- ja köögiviljatööstused Eestist vähe oma toodangut välja. 2014. aasta esimesel poolaastal moodustas puu- ja köögiviljatööstuse eksport 3,9% toiduainetööstuse ning 0,3% töötleva tööstuse toodangu väljaveost.

Täpsemalt on võimalik lugeda puu- ja köögivilja kaubavahetuse kohta Põllumajandusministeeriumi kodulehelt (<http://www.agri.ee/et/eesmargid-tegevused/pollumajandus-ja-toiduturg/statistika/tahtsamate-pollumajandustoodete>).

**Tabel 1.** Puu- ja köögiviljatööstuse koondandmed

	I pa 2013	I pa 2014	Muutus (%)
<b>Positsioon majanduses</b>			
Ettevõtete arv	32	48	+50
Toodangu väärtus, mln €	26,7	27,6	+3,3
Puu- ja köögiviljatööstuse toodangu osatähtsus (%)			
... toiduainetööstuses	4,0	3,7	-0,3pp
... töötlevas tööstuses	0,6	0,6	-
<b>Majandustegevuse näitajad</b>			
Müügitulu, mln €	32,2	33,8	+5,0
Kulud, mln €	31,5	31,7	+0,7
Kogukasum, mln €	0,70	2,10	+185
Puhas lisandväärtus, mln €	4,6	6,1	+34,0
Puu- ja köögiviljatööstuse lisandväärtuse osakaal (%)			
... toiduainetööstuses	3,6	4,1	+0,5pp
... töötlevas tööstuses	0,4	0,5	+0,1pp
Tööviljakus lisandväärtuse alusel, tuh €	8,2	9,2	+12,4
Tööga hõivatute arv puu- ja köögiviljatööstuses	562	671	+19,3
Keskmine brutotunnitasu, €	5,9	5,1	-12,4
<b>Investeeringud</b>			
Investeeringud materiaalsesse põhivarasse, tuh €	2008	540	-73,1
...ehitiste soetamine	0	99	+100
... ehitamine ja rekonstrueerimine	1639	67	-95,9
... transpordivahendid	49	107	+116,7
... arvutid	14	34	+149,9
... muud masinad ja seadmed	306	231	-24,6
... maa	0	2	+100
pp- protsendipunkti			
		suurenenud	
		vähenenud	